

**МІНІСТЕРСТВО ОСВІТИ І НАУКИ УКРАЇНИ
НАЦІОНАЛЬНИЙ УНІВЕРСИТЕТ БІОРЕСУРСІВ
І ПРИРОДОКОРИСТУВАННЯ УКРАЇНИ**

РУБАН ОЛЬГА ОЛЕКСАНДРІВНА

УДК 330.3-021.387(477)

**СОЦІАЛЬНО-ЕКОНОМІЧНІ ЗАСАДИ РОЗВИТКУ
СІЛЬСЬКИХ ТЕРИТОРІЙ**

08.00.03 – економіка та управління національним господарством

Автореферат дисертації на здобуття наукового ступеня
кандидата економічних наук

Київ – 2017

Дисертацією є рукопис

Робота виконана в Національному університеті біоресурсів і природокористування України Міністерства освіти і науки України

Науковий керівник доктор економічних наук, професор, академік НААН
Терещенко Віктор Кирилович,
Національний університет біоресурсів
і природокористування України,
професор кафедри економіки праці
та соціального розвитку

Офіційні опоненти: доктор економічних наук, професор
Лісовий Андрій Васильович,
Університет фіскальної служби України,
завідувач кафедри аудиту та економічного аналізу

кандидат економічних наук,
старший науковий співробітник
Булавка Олексій Гаврилович,
Національний науковий центр
«Інститут аграрної економіки» НААН,
завідувач відділу соціально-економічного
розвитку сільських територій

Захист відбудеться «11» квітня 2017 року о 13⁰⁰ годині на засіданні спеціалізованої вченої ради Д 26.004.01 у Національному університеті біоресурсів і природокористування України за адресою: 03041, м. Київ, вул. Генерала Родимцева, 19, навчальний корпус № 1, кімната 97

З дисертацією можна ознайомитись у бібліотеці Національного університету біоресурсів і природокористування України за адресою: 03041, м. Київ, вул. Героїв Оборони, 13, навчальний корпус № 4, кімната 41а

Автореферат розісланий « » березня 2017 року

Вчений секретар
спеціалізованої вченої ради

Т. І. Балановська

ЗАГАЛЬНА ХАРАКТЕРИСТИКА РОБОТИ

Актуальність теми. Сільські території відіграють важливу роль у функціонуванні української економіки та суспільства. На них проживає близько третини населення, а їх площа становить майже 90 % території України. Протягом тривалого періоду спостерігається прояв негативних тенденцій, серед яких основними слід вважати відтік працездатного населення із сіл, посилення диспропорцій між рівнем та якістю життя населення в місті і на селі, погіршення демографічної ситуації, тощо. На сучасному етапі кризові явища на сільських територіях все більше набувають затяжного загальносистемного характеру. Все це посилює відставання сільських територій у своєму розвитку та призводить до напруги в суспільстві. В той же час створення сучасного суспільства неможливе без подолання диспропорцій у соціально-економічному розвитку міста і села, без підвищення якості життя населення сільських територій, що задекларовано як один із пріоритетів стратегії ЄС «Європа 2020». Соціально-економічний розвиток нашої держави, реалізація її зовнішньополітичного курсу на інтеграцію в європейське співтовариство потребує наукового обґрунтування та реалізації заходів для забезпечення комплексного розвитку сільських територій.

Значний внесок у дослідження соціально-економічного розвитку сільських територій зробили такі вчені: О. А. Бугуцький, О. Г. Булавка, З. В. Герасимчук, В. С. Дієсперов, О. Ю. Єрмаков, А. В. Лісовий, Г. Ф. Мазур, О. П. Максимюк, М. Й. Малік, М. К. Орлатий, О. І. Павлов, В. М. Підмогильний, О. Л. Попова, І. В. Прокопа, М. П. Талавира, В. К. Терещенко, В. А. Ткачук, В. М. Трегобчук, П. Д. Шаповал, О. М. Шпичак, В. В. Юрчишин та ін.

Зважаючи на цінність та значущість існуючих досліджень розвитку сільських територій, низка науково-практичних проблем, пов'язаних із забезпеченням соціально-економічного розвитку українського села, потребують подальшого удосконалення. Актуальність розв'язання теоретико-методичних і практичних аспектів даної проблеми зумовили вибір теми дисертаційної роботи, її мету та задачі, а також об'єкт і предмет дослідження.

Зв'язок роботи з науковими програмами, планами, темами. Дисертаційна робота виконувалася відповідно до плану науково-дослідних робіт Національного університету біоресурсів і природокористування України за темами: «Розробка стратегії та практичних рекомендацій удосконалення мотивації праці в системі управління соціально-економічним розвитком сільських територій» (номер державної реєстрації 0112U003007), у якій здобувачем запропоновано науково обґрунтовані пропозиції щодо формування стратегії соціально-економічного розвитку сільських територій та «Розробка новітньої концепції економічної безпеки держави на основі самодостатності територіальних громад» (номер державної реєстрації 0116U001603), у межах якої здобувачем запропоновано рекомендації щодо методичних підходів дослідження рівня розвитку сільських територій.

Мета та задачі дослідження. Метою дисертаційної роботи є поглиблення теоретичних і методичних підходів та розроблення практичних рекомендацій щодо формування соціально-економічних засад розвитку сільських територій, що сприятиме їх комплексному розвитку та забезпечить покращення рівня та якості життя сільського населення.

Для досягнення поставленої мети в дисертаційному дослідженні вирішувалися такі задачі:

- уточнити теоретичні аспекти розвитку сільських територій як наукового підґрунтя, що слугуватиме базою для розроблення соціально-економічних заходів щодо розвитку села;

- обґрунтувати методичні підходи щодо оцінювання рівня розвитку сільських територій з метою виокремлення найбільш важливих напрямів, на яких необхідно зосередити увагу суб'єктам управління для забезпечення ефективного розвитку сільського соціуму у ринковому середовищі;

- здійснити аналіз тенденцій у соціально-економічному розвитку сільських територій для виявлення загроз та обґрунтування ефективних управлінських рішень для невідкладного їх усунення;

- оцінити динаміку рівня життя населення для подальшого обґрунтування заходів щодо приведення його у відповідність зі стандартами сталого розвитку сільських територій;

- обґрунтувати соціально-економічні засади розвитку сільських територій, спрямовані на удосконалення виробничої підсистеми як базису комплексного розвитку села та покращення на цій основі рівня життя селян;

- удосконалити соціально-економічний механізм розбудови соціального середовища на селі для забезпечення підвищення рівня життя сільського населення;

- обґрунтувати можливі стратегії розвитку сільських територій з врахуванням їх можливостей до самофінансування, що забезпечить підвищення ефективності розподілу бюджетних трансфертів та інших форм державної фінансової підтримки.

Об'єктом дослідження є процес формування соціально-економічних засад розвитку сільських територій.

Предметом дослідження є сукупність теоретичних, методичних та практичних аспектів формування соціально-економічних засад розвитку сільських територій. Поглиблені дослідження проведено на матеріалах Полтавської області.

Методи дослідження. У дисертації використано загальні та спеціальні методи наукового дослідження економічних процесів у їх взаємозв'язку. Зокрема, у процесі виконання дисертаційної роботи було використано такі методи: системного аналізу (для обґрунтування системної природи сільських територій); індукції та дедукції (для визначення змісту комплексного розвитку соціально-економічних систем); динамічного нормативу (для розроблення методичних підходів щодо оцінки динаміки соціально-економічних процесів на селі стосовно відповідності їх орієнтирам розвитку); групування (для поділу

сільських територій за типом стратегії розвитку); прогнозування (з метою обґрунтування перспектив розвитку виробничої підсистеми сільських територій); індексний метод (для аналізу динаміки та тенденцій економічних процесів на сільських територіях); регресійно-кореляційний аналіз (для прогнозування економічних показників розвитку сільського господарства).

Інформаційною базою дослідження слугували законодавчі та нормативні акти України, статистичні матеріали Державної служби статистики України, аналітична інформація Міністерства аграрної політики та продовольства України, Головного управління статистики в Полтавській області, матеріали Національного банку України, статистичні ресурси Світового банку, наукові праці вітчизняних і зарубіжних учених з питань розвитку сільських територій, результати власних досліджень та спостережень здобувача.

Наукова новизна одержаних результатів полягає в теоретичному, методичному обґрунтуванні і розробленні практичних рекомендацій щодо формування соціально-економічних засад розвитку сільських територій. На захист винесено такі положення наукової новизни:

вперше розроблено соціально-економічні засади розвитку сільських територій з врахуванням необхідності розвитку виробничої підсистеми, що дасть можливість підвищити ефективність заходів спрямованих на удосконалення даної підсистеми як базису комплексного розвитку села та покращення на цій основі рівня життя сільського населення (С. 11–12);

удосконалено:

– методичні підходи щодо оцінювання рівня розвитку сільських територій, що дозволяє виокремити найбільш важливі напрями, на яких необхідно зосередити увагу державним органам та органам місцевого самоврядування для забезпечення позитивної динаміки аграрного виробництва та підвищення рівня життя сільського населення (С. 6–7);

– наукові підходи щодо аналізу сучасного стану соціально-економічного розвитку сільських територій з врахуванням ресурсного забезпечення виробничої підсистеми, що дасть можливість виявити на основі економіко-математичного моделювання головні загрози розвитку сільських територій (С. 7–8);

– соціально-економічний механізм розбудови соціального середовища сільських територій як структуровану модель, що включає стратегічні орієнтири, принципи, цілі, планування, фінансово-кредитне, організаційне та регуляторне забезпечення, яка надасть можливість максимально ефективно використати всі чинники для покращання рівня життя сільського населення (С. 12);

набули подальшого розвитку:

– визначення терміну «розвиток сільських територій» з врахуванням системної природи останніх, що дозволяє виокремити основні підсистеми та взаємозв'язки між ними, які будуть визначати спрямованість соціально-економічних заходів щодо розвитку села (С. 5–6);

– методичні підходи щодо визначення та оцінки тенденцій динаміки рівня життя сільського населення для обґрунтування на основі економіко-математичного моделювання їх відповідності комплексному розвитку сільських територій з врахуванням доходів сільських жителів та їх можливостей інвестувати у свій розвиток (С. 8–9);

– обґрунтування можливих стратегій соціально-економічного розвитку сільських територій з врахуванням їх відносної депресивності, що сприятиме більш ефективному розподілу бюджетних трансфертів та інших форм державної фінансової підтримки села (С. 13–14).

Практичне значення одержаних результатів. Обґрунтовані наукові положення та пропозиції є основою формування соціально-економічних засад розвитку сільських територій.

Результати досліджень і пропозиції щодо соціально-економічних засад розвитку сільських територій схвалено та прийнято до впровадження Міністерством аграрної політики та продовольства України (довідка № 37-18-2-15/588 від 16.01.2017 р.); Департаментом агропромислового розвитку Полтавської обласної державної адміністрації (довідка № 01.14/33 від 06.03.2013 р.); Управлінням агропромислового розвитку Пирятинської райдержадміністрації (довідка № 13/01-05 від 18.01.2013 р.); Березоворудською сільською радою Пирятинського району Полтавської області (довідка № 25 від 10.01.2013 р.).

Особистий внесок здобувача. Дисертаційна робота є самостійно виконаною науковою працею автора, в якій викладено результати дослідження щодо формування соціально-економічних засад розвитку сільських територій. Теоретичні положення, висновки та наукові результати дослідження, що виносяться на захист, одержані автором особисто і викладені в опублікованих працях.

Апробація результатів дисертації. Основні наукові положення і висновки дисертації оприлюднено, пройшли апробацію та отримали позитивне схвалення на: Міжнародній науково-практичній конференції «Продовольча безпека та економічні засади виробництва біопалива в Україні» (м. Київ, 2009 р.); Міжнародній науково-практичній конференції «Розвиток сільських територій: економічний, соціальний і екологічний аспекти» (м. Київ, 2011 р.); Міжнародній науково-практичній конференції «Актуальні проблеми наук про життя та природокористування» (м. Київ, 2011 р.); Державній науково-практичній конференції «Аграрна наука – виробництву» (м. Біла Церква, 2011 р.); другому турі Всеукраїнської науково-практичної конференції «Україна: Схід-Захід – проблеми сталого розвитку» (м. Львів, 2011 р.); Всеукраїнській науково-практичній інтернет-конференції «Механізми і методи управління соціально-економічним розвитком підприємств і галузей економіки» (м. Донецьк, 2012 р.); Міжнародній науково-практичній Інтернет-конференції «Економіка і управління: виклики та перспективи» (м. Дніпропетровськ, 2013 р.), Міжнародній науково-практичній конференції

«Актуальні проблеми наук про життя та природокористування» (м. Київ, 2013 р.).

Публікації. Основні положення дисертаційної роботи відображено в 11 наукових працях, обсягом 3,3 друк. арк., з яких колективна монографія (здобувачеві належить 1,1 друк. арк.), 5 статей у наукових фахових виданнях України, обсягом 1,4 друк. арк., стаття у науковому фаховому виданні України, включеному до міжнародних наукометричних баз даних, обсягом 0,4 друк. арк., 4 тези наукових доповідей, обсягом 0,4 друк. арк.

Структура та обсяг дисертації. Дисертаційна робота складається зі вступу, трьох розділів, висновків, списку використаних джерел, що налічує 231 найменування, додатків. Основний зміст дисертаційної роботи викладена на 197 сторінках комп'ютерного тексту. Робота містить 37 таблиці, 51 рисунок та 17 додатків.

ОСНОВНИЙ ЗМІСТ РОБОТИ

У **вступі** обґрунтовано актуальність теми дослідження, сформульовано мету і задачі, наукову новизну та практичне значення результатів, визначено об'єкт і предмет дослідження, зазначено основні методи та інформаційну базу, що використовувалися у процесі виконання роботи, наведено відомості про апробацію результатів дисертаційного дослідження.

У першому розділі **«Теоретико-методичні підходи до соціально-економічного розвитку сільських територій»** висвітлено наукові основи розвитку сільських територій; визначено теоретичні засади формування стратегії соціально-економічного розвитку сільських територій; узагальнено методичні підходи дослідження рівня розвитку сільських територій.

Аналіз наукових підходів щодо змісту поняття «розвиток», виявив, що здебільшого його розуміють як зміну певних окремих параметрів у економічній або соціальній сфері, які продовжуватимуться і в майбутньому. Вивчення зарубіжного досвіду дає підстави для висновку, що сільську територію можна розглядати як локальну адміністративно-територіальну одиницю, на якій зосереджена певна кількість сільського населення. Сільські території є відкритими складними соціально-економічними системами, які обмінюються матеріальними, людськими, інформаційними ресурсами з іншими системами (рис. 1).

Між сільською територією та соціально-економічними системами аналогічного рівня (містами та іншими сільськими територіями) відбувається обмін трудовими ресурсами, який виражається міграційними потоками, що суттєво змінюють демографічну сферу села. Однак люди є носіями не лише трудового капіталу, а й інформації та знань, які можуть надходити (вибувати) в процесі обміну сільських територій з зовнішнім оточенням у вигляді інформаційних продуктів. У цьому ж напрямі існують фінансові потоки ринкової природи: кредити, які надаються жителям і підприємствам сільської місцевості; інші види фінансових ресурсів (оплата праці сільських жителів, які працюють у містах та ін.); оплата матеріальних ресурсів між сільськими

територіями та іншими соціально-економічними системами, які природно виникають внаслідок діяльності підприємств, організацій, індивідуальної діяльності сільського населення. Обмін матеріальними та фінансовими ресурсами існує і між сільськими територіями та соціально-економічною системою вищого рівня – державою. Однак вони мають неринкову природу й визначаються загальною податковою політикою держави та її політикою щодо сільських територій.



Рис. 1. Сільська територія як відкрита соціально-економічна система

Базисом розвитку сільських територій є виробнича підсистема, однак світовий досвід вказує, що самих ринкових механізмів недостатньо для забезпечення розвитку сільських територій та підвищення рівня життя сільського населення. Тому уряди багатьох країн реалізують різноманітні заходи спрямовані на підтримку їх розвитку, які групуються відповідно навколо підтримки сільськогосподарського та несільськогосподарського виробництва, а також сфери послуг, розбудови соціальної інфраструктури на сільських територіях та забезпеченні зростання рівня життя сільських жителів.

Для оцінки рівня розвитку соціально-економічних систем найбільш поширеним є використання інтегральних показників (індексів). Однак такі показники характеризують певний стан, тоді як розвиток є еволюційним процесом. Оцінка динамічного процесу за допомогою показників, які

характеризують певний стан системи, є не цілком методологічно коректною. Більш науково прийнятним є застосування з цією метою показників динаміки. Якщо подати розвиток у вигляді певної траєкторії еволюції сільських територій, то фактична еволюція зазначеної соціально-економічної системи може бути охарактеризована ступенем відхилення (наближення) до еталонної траєкторії розвитку. З цією метою в роботі застосовано метод динамічного нормативу, який базується на теорії графів (впорядкування показників динаміки).

Для оцінки тенденцій у виробничій підсистемі сільських територій запропоновано використовувати систему з п'яти показників: 1) обсяг сільськогосподарської продукції (індикатор – індекс виробництва сільськогосподарської продукції); 2) величина активної частини основних засобів – у сільськогосподарському виробництві досліджуваної області переважає рослинництво, тому її індикатором логічно обрати кількість тракторів (од.); 3) вартість основних засобів сільськогосподарських підприємств у вартісному обчисленні (млн грн); 4) величина оборотних активів сільськогосподарських підприємств (млн грн); 5) кількість працівників, зайнятих у сільському господарстві, (осіб). Для оцінки динаміки рівня життя населення обрано: 1) суму неспоживчих витрат на одне домогосподарство (грн); 2) витрати (в розрахунку на одне домогосподарство) на охорону здоров'я, освіту та відпочинок (грн); 3) частку сільських домогосподарств із доходами вище прожиткового мінімуму; 4) заробітну плату (грн); 5) сукупні ресурси домогосподарств (грн). На основі порівняння динаміки запропонованих показників сформовано матриці, які відповідають комплексу змін у виробничій підсистемі та рівню життя населення, що забезпечують позитивний напрям розвитку сільських територій.

У другому розділі «**Аналіз рівня соціально-економічного розвитку сільських територій**» відображено стан та тенденції економічного розвитку сільських територій; здійснено оцінку рівня життя сільського населення; проведено аналіз грошових надходжень та їх використання жителями сільських територій.

В ході аналізу сучасного стану виробничої підсистеми сільських територій встановлено її невідповідність еталонній траєкторії, яка забезпечує комплекс позитивних змін, що відповідають розвитку сільських територій. Виявлено, що основними негативними тенденціями є надто низькі темпи збільшення частки сільськогосподарських підприємств у виробництві рослинницької та тваринницької продукції за високої частки домогосподарств (44,9%), низький рівень розвитку фермерства (7,9% у виробництві цієї продукції у 2015 р.), низька ефективність використання земель, деформація галузевої структури сільського господарства у бік рослинництва. Обсяг продукції тваринництва у 2015 р. був у 2,3 раза менший ніж рослинництва, тоді як у 1990 р. спостерігався паритет між цими галузями. Відзначене свідчить про фактичний занепад галузі тваринництва в Україні. Частка сільського господарства у ВВП країни збільшилася до 12,06% у 2015 р. порівняно з 7,45%

у 2010 р. Україна продовжує суттєво відставати у виробництві сільськогосподарської продукції на одного жителя від середньосвітового показника на 13,5 %, від середнього рівня по ЄС на 40 %, від таких країн як Польща на 14,5 %, Румунія на 32,4 %, Білорусь – майже вдвічі, Нідерланди – майже втричі.

У цілому, незважаючи на певні позитивні зрушення, аграрна галузь за обсягом виробництва продукції станом на 2015 р. ще не досягла рівня 1990 р. (88,2 % від 1990 р.). Основний внесок у зростання виробництва валової продукції було здійснено сільськогосподарськими підприємствами (збільшення виробництва продукції у 1,9 раза у 2015 р. порівняно з мінімальним значенням у 2000 р.). Індекс продукції сільського господарства, виробленої у господарствах населення, зріс усього приблизно на 40 % порівняно з мінімальним значенням у 1990 р. і в основному за рахунок збільшення площі земель, які використовуються домогосподарствами для сільськогосподарського виробництва. Однак позитивна динаміка сільськогосподарської галузі не знаходить адекватного відображення в зайнятості та підвищенні рівня життя сільського населення. Так, за 2010–2015 рр. чисельність працівників у сільськогосподарських підприємствах зменшилася на 24 % (майже на 153 тис.). Скорочення працівників у сільськогосподарських підприємствах загострює проблему безробіття на селі.

Проведена оцінка динаміки виробничої підсистеми сільських територій Полтавської області показала, що вона лише на 43,8 % відповідає траєкторії розвитку. Зокрема індекс виробництва сільськогосподарської продукції суттєво не підвищився, зменшився обсяг основних засобів та їх активна частина, скоротилася чисельність працівників, зайнятих у сільському господарстві досліджуваної області.

Скорочення чисельності працівників негативно впливає не лише на виробничу підсистему (зменшується ресурсне забезпечення), але й на соціальну (через підвищення безробіття серед сільського населення) та зростання міграції з сільських територій області. Це негативно впливає на демографічну ситуацію на селі.

Проведені дослідження свідчать, що для виведення виробничої системи на траєкторію економічного розвитку необхідно розробити та реалізувати низку організаційно-економічних заходів щодо збільшення капітальних вкладень (припинення скорочення основних засобів), створення робочих місць, зокрема у тваринництві (ступінь розораності сільгоспугідь дуже високий) та допоміжному виробництві, будівництва потужностей з переробки відповідної сировини безпосередньо в сільськогосподарських підприємствах. Це забезпечить збалансування галузевої структури сільськогосподарського виробництва та зменшить його залежність від погодно-кліматичних умов.

На сучасному етапі одним із найважливіших показників соціально-економічного розвитку сільських територій є грошові доходи населення, яке на них проживає. Аналіз динаміки відношення наявного доходу на одну особу до прожиткового мінімуму сільського населення Полтавської області в порівнянні з динамікою доходів та прожиткового мінімуму (рис. 2) дає підстави для

висновку щодо відсутності чітких тенденцій до його збільшення чи зменшення (наявні доходи населення області перевищують прожитковий мінімум в 1,45–1,59 раза). Про відсутність суттєвих позитивних зрушень свідчить і зростання частки домогосподарств у сільській місцевості, які зменшують до мінімуму витрати на проживання (43,9 % у 2015 р. проти 41,3 % у 2014 р.), збільшення частки сільських жителів, які відносять себе до категорії бідних (75,5 % у 2015 р., тоді як у 2013 р. таких домогосподарств було 71,5 %). Вищою є і частка домогосподарств у сільській місцевості, які за самооцінкою відносять себе до категорії бідних, в порівнянні з містами, де у 2015 р. вона становила 70,8 відсотки.

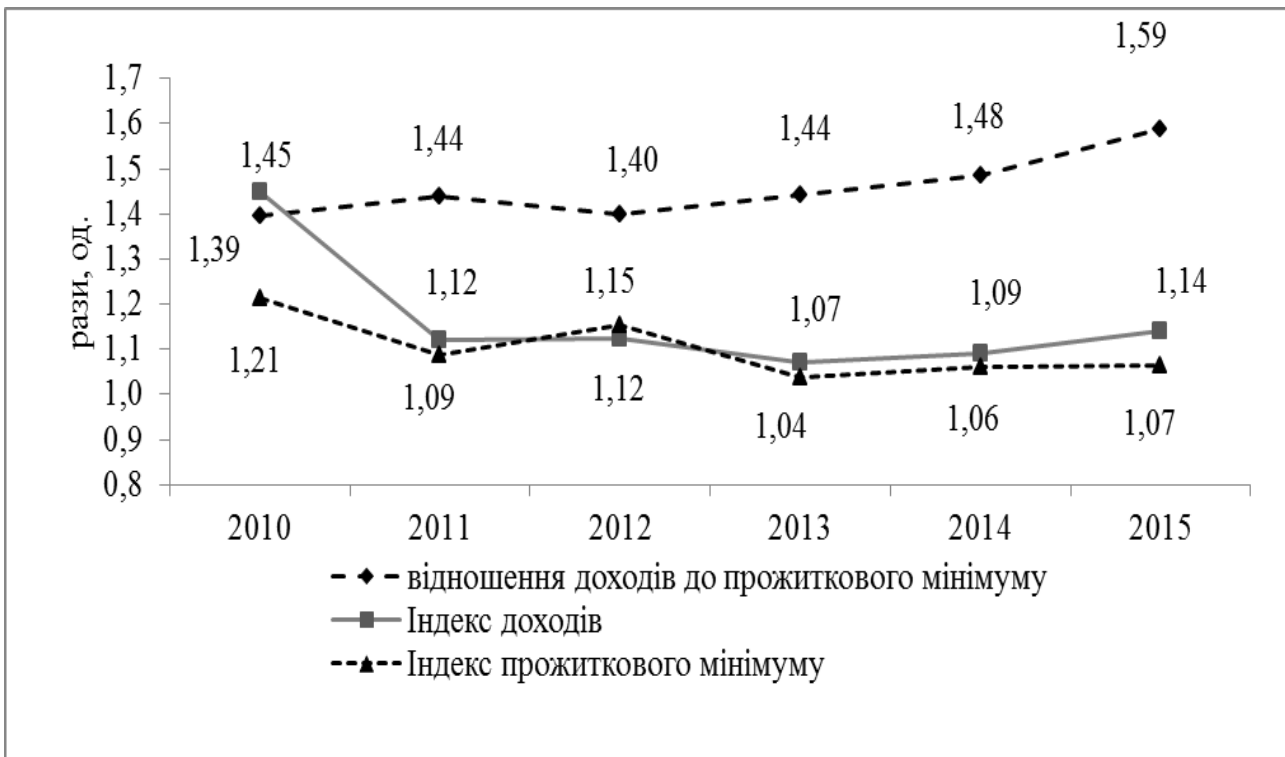


Рис. 2. Динаміка відношення наявного доходу на одну особу до прожиткового мінімуму сільського населення Полтавської області (на початок відповідного року) в порівнянні з динамікою доходів та прожиткового мінімуму

За результатами оцінювання динаміки рівня життя сільського населення досліджуваної області виявлено, що вона у 2015 р. лише на 25 % відповідає еталонній траєкторії розвитку. Основними проблемами в забезпеченні відповідного рівня життя сільського населення є те, що динаміка заробітної плати та витрат на освіту в них нижча за аналогічними видами витрат у містах. Останнє вказує на те, що можливості домогосподарств у сільській місцевості здійснювати соціальні інвестиції в свій розвиток знижуються. Також слід підкреслити, що негативним із позиції соціально-економічного розвитку є наявність значної частки домогосподарств із доходами нижче прожиткового мінімуму (17 % у 2015 р. тоді як у 2014 р. таких домогосподарств було 14 %). Негативно впливає на рівень життя і значно менший низький рівень доступу до товарів і послуг. Наприклад, сільським жителям у деяких районах Полтавської

області за 2015 р. надано нефінансових послуг (освіта, охорона здоров'я, транспорт, зв'язок) у перерахунку на одного жителя майже у в 100 разів менше, ніж у м. Полтава. Кількість магазинів на 1000 жителів у сільських територіях теж набагато менша ніж у містах. Збільшення розриву навіть у доступі до найнеобхідніших товарів негативно впливає на демографічну сферу, бо стимулює міграційні потоки з сільської місцевості до міст.

Проведений в роботі аналіз грошових доходів сільських жителів виявив, що вони є нижчими ніж доходи жителів міст. Починаючи з 2012 р. спостерігається тенденція до зменшення розриву між доходами жителів міст і сільської місцевості, хоча сільські жителі продовжували в 2015 р. отримувати менше грошових надходжень ніж міські.

Дослідження структури грошових доходів сільських жителів показало, що їх формують два основні джерела: заробітна плата (40,5 %) і пенсії, стипендії та різного роду допомоги, надані готівковими коштами (33,5 %). Слід відзначити, що роль заробітної плати у грошових надходженнях сільських жителів є значно нижчою, ніж у жителів міст. Якщо у 2015 р. оплата праці міських домогосподарств становила майже 53,8 % їх сукупних доходів, то для сільських жителів – лише 33,7 %. Розрив у середній сумі оплати праці на одне домогосподарство між містом і селом є набагато більшим ніж для сукупних грошових доходів. Так, у 2015 р. оплата праці в містах перевищувала оплату праці на селі в 1,59 раза, тоді як доходи в 1,12 раза.

Встановлено, що надходження від ведення сільськогосподарського виробництва, підприємницької діяльності та орендна плата за земельні паї не є суттєвими джерелами грошових доходів сільських жителів. Аналіз середніх площ земельних ділянок, які використовуються домогосподарствами, засвідчує, що у половини з них площа становить 0,5 га і менше. Тільки 2,3 % домогосподарств мають земельні ділянки площею 5–10 га, а понад 10 га – лише 1,4 % домогосподарств. Отже, основна частина цих господарств використовує невеликі земельні ділянки, що унеможливорює вести великотоварне виробництво продукції рослинництва. За статистичними даними тваринництвом займається менше половини домогосподарств у сільській місцевості. У 2015 році з усіх сільських домогосподарств тільки 67,6 % утримувало будь-який вид худоби та птиці. Велику рогату худобу у 2015 р. мало 60,7 %, а свиней – 64 %. Понад 50 % молока, одержаного в домогосподарствах, використовується для внутрішнього споживання. Це також стосується і продукції птахівництва. Відзначене вказує на те, що для отримання грошових доходів члени переважної більшості домогосподарств у сільській місцевості повинні працювати за їх межами. Тому важливими напрямками підвищення грошових доходів сільських жителів є розвиток великотоварного сільськогосподарського та несільськогосподарського виробництва з акцентом на зростання зайнятості й оплати праці, сприяння розвитку підприємництва в аграрній сфері та переробці продукції, сфері послуг, культури і відпочинку.

У третьому розділі «**Напрями удосконалення соціально-економічного розвитку сільських територій**» здійснено прогнозування соціально-

економічних засад розвитку сільських територій; запропоновано основні шляхи функціонування соціальної сфери села; обґрунтовано формування та реалізацію стратегії соціально-економічного розвитку сільських територій.

Основною метою розвитку сільських територій є досягнення економічного зростання за рахунок розвитку сільськогосподарського і несільськогосподарського виробництва, а також сфери послуг за якого зростає рівень життя та поліпшується якість середовища проживання сільського населення. Для досягнення цієї мети необхідно створити умови для розвитку таких видів сільськогосподарського виробництва, які забезпечують зростання економічної зайнятості та оплати праці сільського населення, як передумови соціально-економічного розвитку. В першу чергу, це стосується тваринництва та переробної промисловості.

У роботі здійснено прогноз соціально-економічного розвитку сільських територій України і Полтавської області, який ґрунтується на запропонованих видах стратегій (розвиток за дії екстенсивних чинників, розвиток за дії інтенсивних чинників, а також комбінованої стратегії) (табл. 1). На основі аналізу стратегічних альтернатив обґрунтовано, що найбільш ефективною з погляду забезпечення соціально-економічного розвитку сільських територій є стратегія комбінованого використання екстенсивних та інтенсивних чинників для розвитку виробничої підсистеми.

Реалізація комбінованої стратегії дасть змогу до 2020 р. збільшити виробництво валової сільськогосподарської продукції в Україні на 67 %, чисельність зайнятих у сільському господарстві на 8,9 %, підвищити продуктивність праці на 53,7 відсотки. В Полтавській області у випадку реалізації комбінованої стратегії розвитку виробничої підсистеми сільських територій виробництво сільськогосподарської продукції збільшиться до 2020 року на 47,9 %, кількість зайнятих хоч і зменшиться на 3,5 %, але значно менше, ніж при продовженні поточних тенденцій розвитку за яких зменшення працівників до 2020 р. за прогнозом становитиме 18,4 %, продуктивність праці зросте на 53,3 відсотки.

Залежно від щільності сільського населення доцільним є створення як великих інтегрованих агровиробничих структур, у тому числі й кооперативного типу (в районах з високою щільністю сільського населення), так і фермерських господарств, які б спеціалізувалися на виробництві тваринницької продукції (в районах з низькою щільністю сільського населення). Як доповнюючі слід передбачити заходи щодо стимулювання несільськогосподарських видів діяльності на селі, що дозволить ще більше підвищити рівень зайнятості сільського населення області та наповнюваність місцевих бюджетів сіл.

Розроблений в дисертації організаційно-економічний механізм розвитку соціального середовища сільських територій (рис. 3) ґрунтується на принципах стратегічного підходу щодо їх розвитку; мультиканальності фінансування; максимального використання ринкових чинників та передбачає широкомасштабне залучення населення до процесів розбудови соціальної сфери села; максимально ефективного використання ресурсів.

**Прогноз соціально-економічного розвитку сільських територій
України та Полтавської області**

| Вид стратегії | Факт 2015 | Прогноз 2018 | Прогноз 2020 | Зростання 2020/2015 рр., % |
|--|--------------|-----------------|-----------------|----------------------------------|
| Україна | | | | |
| 1-й варіант – застосування інтенсивних чинників | | | | |
| Виробництво валової продукції, млн грн | 306100 | 321449 | 337567 | 110,3 |
| Кількість економічно зайнятих, тис. осіб | 491,4 | 422,4 | 387,9 | 78,9 |
| Продуктивність праці, тис. грн/рік | 622,9 | 761,0 | 870,2 | 122,2 |
| 2-й варіант – застосування екстенсивних чинників | | | | |
| Виробництво валової продукції, млн грн | 306100 | 340147 | 380331 | 124,3 |
| Кількість економічно зайнятих, тис. осіб | 491,4 | 447,0 | 437,0 | 88,9 |
| Продуктивність праці, тис. грн/рік | 622,9 | 761,0 | 870,2 | 100,0 |
| 3-й варіант – поєднання інтенсивних та екстенсивних чинників | | | | |
| Кількість економічно зайнятих, тис. осіб | 491,4 | 496,1 | 535,3 | 108,9 |
| Продуктивність праці, тис. грн/рік | 622,9 | 837,1 | 957,3 | 153,7 |
| Полтавська обл. | | | | |
| 1-й варіант – застосування інтенсивних чинників | | | | |
| Виробництво валової продукції, млн грн | 10753,0 | 11470,4 | 12235,6 | 113,8 |
| Кількість економічно зайнятих, тис. осіб | 34,4 | 30,2 | 28,09 | 81,6 |
| Продуктивність праці, тис. грн/рік | 312,5 | 379,8 | 435,6 | 139,4 |
| 2-й варіант – застосування екстенсивних чинників | | | | |
| Виробництво валової продукції, млн грн | 10753,0 | 11545,2 | 12238,2 | 113,8 |
| Кількість економічно зайнятих, тис. осіб | 34,4 | 31,5 | 30,64 | 89,0 |
| Продуктивність праці, тис. грн/рік | 312,5 | 366,8 | 399,4 | 127,8 |
| 3-й варіант – поєднання інтенсивних та екстенсивних чинників | | | | |
| Виробництво валової продукції, млн грн | 10753,0 | 13684,4 | 15906,4 | 147,9 |
| Кількість економічно зайнятих, тис. осіб | 34,4 | 32,8 | 33,2 | 96,5 |
| Продуктивність праці, тис. грн/рік | 312,5 | 417,8 | 479,1 | 153,3 |

Основними цілями, на досягнення яких має бути спрямовано зазначений механізм, визначено: 1) формування сприятливого середовища проживання; 2) забезпечення культурного та духовного розвитку сільського населення; 3) створення умов для реалізації трудового потенціалу сільських жителів. Досягнення зазначених цілей сприятиме підвищенню рівня життя сільського

населення зменшенню смертності, підвищенню народжуваності й забезпечить позитивне міграційне сальдо на сільських територіях. Основними складовими механізму реалізації стратегії організаційно-економічного розвитку сільських територій є: планування; фінансове забезпечення; організаційне та регуляторне забезпечення.

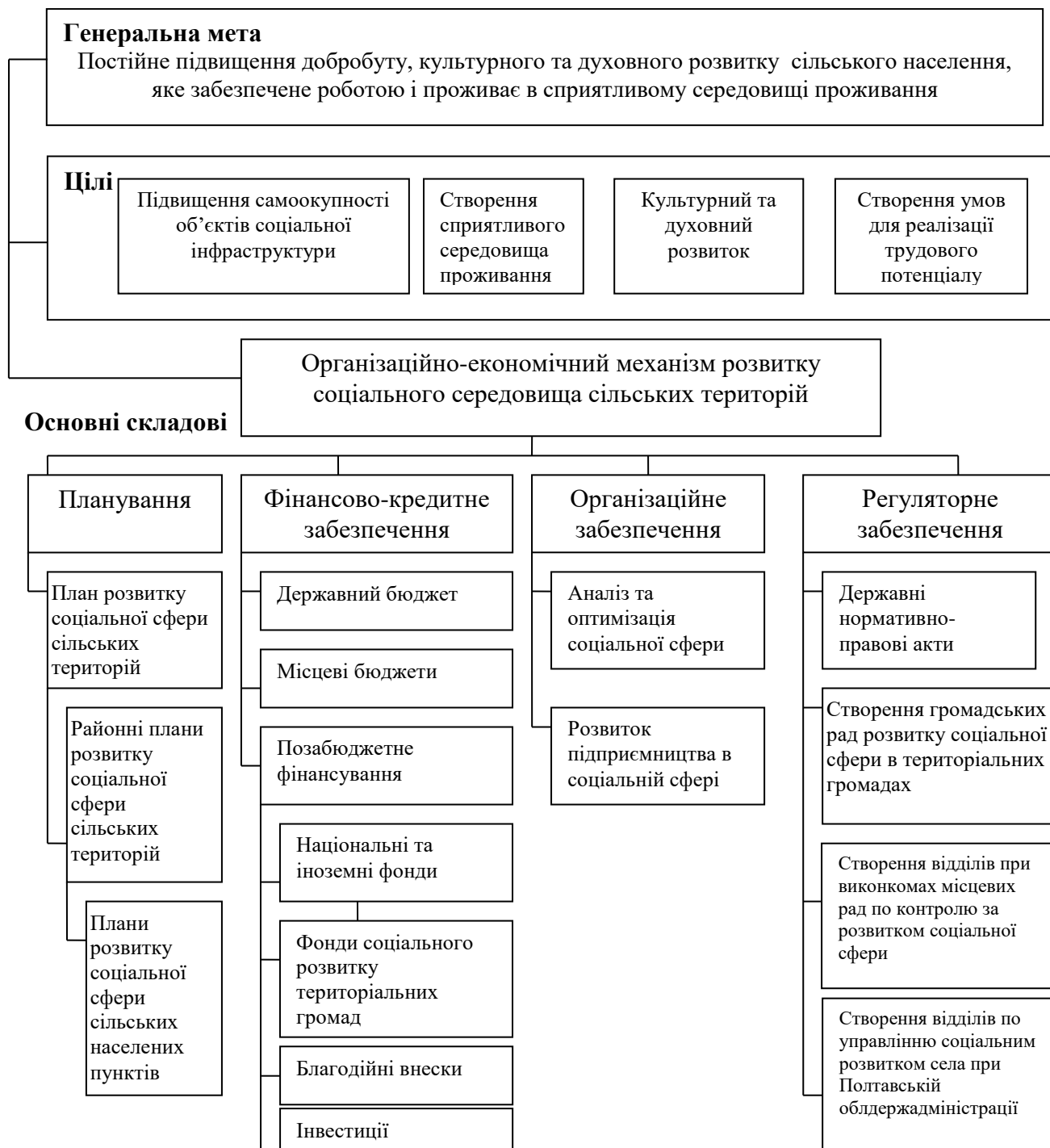


Рис. 3. Організаційно-економічний механізм розвитку соціального середовища сільських територій

Важливу роль у розвитку соціальної сфери села відіграє регуляторне забезпечення з боку держави. Для цього необхідні законодавчі ініціативи щодо державного сприяння розширення мережі підприємств роздрібної торгівлі та

підприємств з побутового обслуговування тих у сільських населених пунктах, де їх діяльність не може бути самоокупною та прибутковою за рахунок субсидування. Вищенаведене повинно бути доповнено й ініціативою на місцях – сільські ради повинні укладати угоди з підприємцями чи комерційними організаціями щодо доплати (субсидування) їх діяльності у разі, наприклад, періодичних виїздів у віддалені села для торгівлі чи надання інших послуг. Досягнення зазначених цілей (див. рис. 3) сприятиме зменшенню смертності, підвищенню народжуваності та забезпечить позитивне міграційне сальдо на сільських територіях досліджуваної області, а також підвищить рівень життя сільського населення.

Для диференціації стратегії розвитку та державної підтримки сільських територій по районах у дисертації проведено оцінку їх депресивності на основі індексу розвитку та введеного нами індексу відносної депресивності, який визначається як сума часткових нормованих показників (формула (1)):

$$I_i^p = \sum_{j=1}^n Y_{ij}, \quad (1)$$

де I_i^p – інтегральний показник розвитку району.

Нормовані показники розвитку розраховуються згідно з формулою (2):

$$Y_{ij} = \frac{X_{ij} - \bar{X}_j}{\sigma_j}, \quad (2)$$

де Y_{ij} – нормоване значення показника j для району i ; X_{ij} – вихідне значення відповідного показника; \bar{X}_j – середнє значення показника X_j по районах; σ_j – середньоквадратичне відхилення показника j по сукупності районів. Вихідними показниками обрано: X_1 – виробництво сільськогосподарської продукції на одного сільського жителя, грн/рік на одну особу; X_2 – рівень безробіття в районі, %; X_3 – середня заробітна плата по району, грн/міс.; X_4 – площа сільськогосподарських угідь на одного сільського жителя, га/особу.

Індекс відносної депресивності K_i^d дозволяє виявити відмінності у можливостях районів області в самозабезпеченні розвитку сільських територій (формула (3)):

$$K_i^d = \frac{|I_i^p - I_d^p|}{|I_d^p|}, \quad (3)$$

де граничний рівень відносної депресивності району було прийнято значення $I_d^p = 0.9 \cdot \bar{I}^p$, яке менше на 10 % від середнього показника по досліджуваній області.

Розрахунки обох індексів за формулами (1) і (3) виявили, що особливо проблемними в самозабезпеченні розвитку сільських територій є Великобагачанський, Зінківський, Карлівський, Оржицький, Семенівський райони Полтавської області. На цій основі в роботі проведено групування

районів даного регіону за рівнем соціально-економічного розвитку та запропоновані для них відповідні типи стратегій (рис. 4).

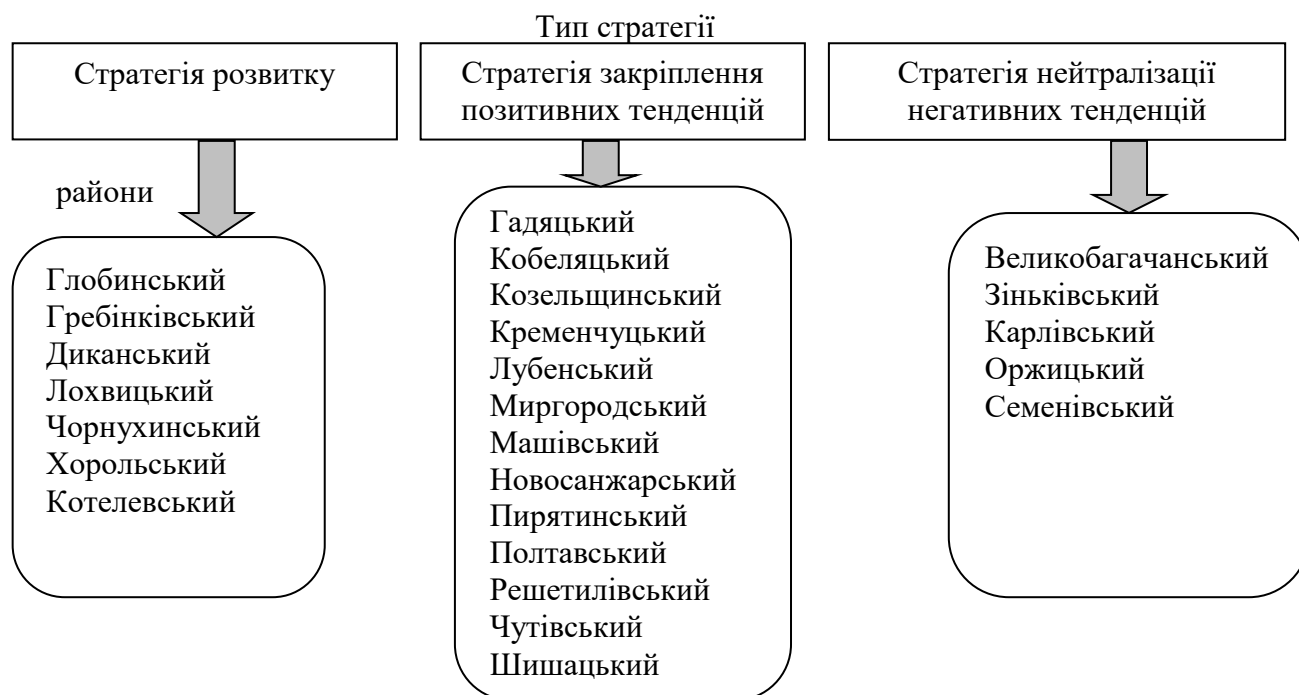


Рис. 4. Стратегії соціально-економічного розвитку сільських територій для районів Полтавської області

При обґрунтуванні стратегій визначено, що індекс депресивності районів має враховуватись при розрахунках міжбюджетних трансфертів і розподілу коштів державних програм та заходів, які здійснюватимуться в перспективі. Зокрема цільовим орієнтиром стратегії нейтралізації негативних тенденцій є скорочення відставання території від базових показників, на основі яких здійснюється оцінка депресивності.

Цільовим орієнтиром у стратегії закріплення позитивних тенденцій має стати стабільна позитивна динаміка показників соціально-економічного розвитку сільських територій. Це передбачає, що збільшення виробництва сільськогосподарської продукції з розрахунку на одного жителя має бути не менше ніж 3 % у рік.

Цільовими орієнтирами стратегії розвитку є стійке прискорене зростання показників соціально-економічного розвитку й рівня життя сільського населення.

Оскільки можливості бюджетів усіх рівнів щодо фінансового забезпечення розвитку сільських територій є обмеженими, тому конче необхідним є залучення фінансових ресурсів сільських громад, громадських організацій, благодійних фондів, інших форм самоорганізації сільського населення. Сприяння соціально-економічного розвитку сільських територій та активізація партнерства має стати одним із пріоритетних напрямів діяльності державних органів та органів місцевого самоврядування.

ВИСНОВКИ

У дисертаційній роботі здійснено теоретичні узагальнення та запропоновано нове вирішення актуальної науково-прикладної задачі щодо розроблення соціально-економічних засад розвитку сільських територій. Вирішення її сприятиме економічному та соціальному розвитку села, зміцненню аграрного потенціалу України, підвищенню рівня життя сільського населення.

1. На підставі узагальнення наукових доробок вітчизняних та зарубіжних вчених щодо сутності категорій «розвиток» та «сільські території» уточнено визначення поняття «розвиток сільських територій» як поєднання позитивних тенденції у виробничій підсистемі та підвищення рівня життя сільського населення, що розкриває сутність даного процесу як комплексного поєднання розвитку виробничої та соціальної сфери села при одночасному зростанні добробуту сільських жителів. Такий підхід до управління розвитком сільських територій сприятиме спрямованості соціально-економічних заходів щодо забезпечення зростання аграрного виробництва та підвищенню рівня життя сільського населення.

2. Як результат проведеного дослідження є вдосконалення методичних підходів щодо оцінювання рівня розвитку сільських територій для вибору найбільш оптимальних, які враховують необхідність забезпечення позитивної динаміки сільськогосподарського виробництва та підвищення рівня життя сільського населення. У дисертації запропоновано застосовувати метод динамічного нормативу, який дає змогу зіставити та визначити міру відповідності динаміки рівня життя сільського населення та тенденцій у виробничій підсистемі траєкторії розвитку сільських територій. Для практичного використання зазначеного методу розроблено відповідні еталонні матриці. Порівняння фактичних тенденцій з нормативними (еталонними) дає можливість виокремити найбільш важливі напрями, на яких необхідно зосередити увагу органів державної влади і місцевого самоврядування для виведення сільських територій на висхідну траєкторію розвитку.

3. Виявлено, що сучасний стан соціально-економічного розвитку сільських територій характеризується низькою відповідністю динаміки виробничої сфери сільських територій України траєкторії їх розвитку (31 %). Встановлено, що найбільш негативними тенденціями є деформація галузевої структури у бік тваринництва, значна концентрація сільськогосподарського виробництва в особистих господарствах громадян (44,9 %); зменшення чисельності працівників, зайнятих у сільському господарстві (на 153 тис. або на 24 % за 2010–2015 рр.), низька ефективність використання земель, не пропорційність галузевої структури сільського господарства у бік зростання рослинництва. Це є підставою для обґрунтування дійових заходів щодо комплексного розвитку сільських територій, які забезпечать не лише позитивну динаміку сільськогосподарського виробництва, але й зростання зайнятості та оплати праці сільських працівників.

4. На основі проведеної оцінки динаміки рівня життя сільського населення в роботі обґрунтовано методичні підходи щодо визначення їх відповідності комплексному розвитку сільських територій з врахуванням доходів сільських жителів та їх можливостей інвестувати у свій розвиток. На основі порівняння з еталоном виявлено дуже низьку її відповідність – 25 %. Найбільшими негативними тенденціями та явищами є зменшення можливостей сільського населення до здійснення соціальних інвестицій, погіршення доступу до товарів і послуг, низька частка заробітної плати в грошових доходах домогосподарств, а також наявність значної частки домогосподарств із доходами нижче прожиткового мінімуму (17 % у 2015 р.). Отримані результати вказують на необхідність вжиття комплексу заходів, спрямованих на підвищення рівня життя сільського населення.

5. Розроблено соціально-економічні засади розвитку сільських територій, які враховують необхідність розвитку виробничої підсистеми та покращення на цій основі рівня життя сільського населення. Результати проведених прогнозних розрахунків вказують на те, що для забезпечення розвитку сільських територій найбільш ефективною буде стратегія комбінованого використання екстенсивних та інтенсивних чинників розвитку аграрного виробництва та як доповнюючий – розвиток несільськогосподарських видів діяльності на селі. Це дасть змогу наростити обсяги виробництва валової сільськогосподарської продукції в Україні на 15 %, покращити стан ринку праці (збільшити кількість зайнятих у сільському господарстві) на 5 % при підвищенні продуктивності праці на 10 %. Запропоновані підходи щодо прогнозування динаміки розвитку виробничої системи сільських територій дозволяють виявити ключові процеси, на яких необхідно зосередити увагу органів місцевого самоврядування та державного управління. Такими є забезпечення зростання аграрного виробництва (стратегічна мета вищого порядку) та зростання основних засобів і чисельності працівників у сільському господарстві (стратегічні цілі нижчого порядку).

6. Вдосконалено організаційно-економічний механізм розбудови соціального середовища на селі та запропоновано включити в нього такі структурні компоненти: планування; фінансове забезпечення; організаційне забезпечення; регуляторне забезпечення та базується на принципах стратегічного підходу до розвитку сільських територій; мультиканальності фінансування; максимального використання ринкових чинників; широко-масштабного залучення населення до розвитку соціальної сфери села; максимально ефективного використання ресурсів. Запровадження такого механізму дасть можливість забезпечити розвиток соціального середовища сільських територій, підвищити рівень життя сільського населення відповідно до прийнятої стратегії, максимально використати можливості сільських громад, органів місцевого самоврядування і державної влади в районах та досліджуваних області, підвищити ефективність державної фінансової підтримки розвитку соціально-культурної сфери села.

7. Науково обґрунтовано соціально-економічні засади реалізації стратегії розвитку сільських територій з врахуванням їх відносної депресивності. У дисертації визначено систему показників для визначення індексу відносної депресивності сільських територій: виробництво сільськогосподарської продукції на одного сільського жителя; рівень безробіття в районі; середня заробітна плата по району; площа сільськогосподарських угідь на одного сільського жителя. Індекс відносної депресивності надає змогу порівняти можливості районів самозабезпечувати розвиток своїх сільських територій, що сприятиме більш ефективному розподілу бюджетних трансфертів та інших форм державної фінансової підтримки.

СПИСОК ОПУБЛІКОВАНИХ ПРАЦЬ ЗА ТЕМОЮ ДИСЕРТАЦІЇ

Монографія

1. Формування системи забезпечення сталого розвитку сільських територій: [монографія] / [Терещенко В. К., Морозюк Н. В., Замора О. І., Станкевич О. Б., Тимошенко М. М., Ярема Л. В., Ярковий А. О., Байда В. А., Безсмертна С. І., Бурова О. Б., Девко С. Т., Дзюба Т. А., Коба Т. М., Пищик Ю. Д., **Рубан О. О.**]; за ред. В. К. Терещенка. – Ніжин: Видавець ПП Лисенко М.М., 2013. – 316 с. (*Здобувачем розкрито методичні підходи до визначення рівня сталого розвитку сільських територій*).

Статті у наукових фахових виданнях України:

2. Рубан О. О. Аналіз демографічних процесів у сільській місцевості / О. О. Рубан // Науковий вісник Національного університету біоресурсів і природокористування України. – 2009. – Вип. 142. – Ч. 2. – С. 251–255.

3. Рубан О. О. Оцінка ринку праці сільських територій Полтавської області / О. О. Рубан // Науковий вісник Національного університету біоресурсів і природокористування України. Серія «Економіка, аграрний менеджмент, бізнес». – 2011. – Вип. 163. – Ч. 2. – С. 229–233.

4. Рубан О. О. Сучасні проблеми формування економічного механізму сталого розвитку сільських територій регіону / О. О. Рубан // Економіка та управління АПК. – 2011. – Вип. 6 (89). – С. 156–159.

5. Рубан О. О. Розвиток соціальної інфраструктури як одна з передумов сталого розвитку сільських територій регіону / О. О. Рубан // Збірник наукових праць Донецького національного державного університету управління. – Т. XIII. – 2012. – Вип. 220. – С. 195–200.

6. Рубан О. О. Аналіз відповідності виробничого потенціалу орієнтирам сталого розвитку сільських територій регіону / О. О. Рубан // Науковий вісник Національного університету біоресурсів та природокористування України. Серія «Економіка, аграрний менеджмент, бізнес». – 2013. – Вип. 181. – Ч. 6. – С. 368–372.

**Стаття у науковому фаховому виданні України,
включеному до міжнародних наукометричних баз даних**

7. Рубан О. О. Регіональні особливості формування стратегії підвищенні рівня життя сільського населення / О. О. Рубан // Економічний вісник університету. – 2014. – Вип. 22/2. – С. 234–238.

Тези наукових доповідей:

8. Рубан О. О. Соціально-економічні основи екологічно сталого розвитку сільських територій регіону / О. О. Рубан // Актуальні проблеми наук про життя та природокористування: Міжнародна науково-практична конференція, м. Київ, 26–29 жовтня 2011 року: тези доповіді. – К., 2011. – С. 109.

9. Рубан О. О. Особливості формування трудового потенціалу сільських територій Полтавської області / О. О. Рубан // Україна: Схід-Захід – проблеми сталого розвитку: Другий тур Всеукраїнська науково-практична конференція, м. Львів, 24–25 листопада 2011 року: тези доповіді. – Львів, 2011. – Т. 2. – С. 158–160.

10. Рубан О. О. Методологічні основи визначення рівня сталого розвитку сільських територій / О. О. Рубан // Механізми і методи управління соціально-економічним розвитком підприємств і галузей економіки: Всеукраїнська науково-практична Інтернет-конференція, м. Донецьк, 3 квітня 2012 року: тези доповіді. – Донецьк, 2012. – С. 32–35.

11. Рубан О. О. Удосконалення функціонування соціального розвитку сільських територій Полтавської області / О. О. Рубан // Економіка і управління: виклики та перспективи: Міжнародна науково-практична Інтернет-конференція, м. Дніпропетровськ, 4–5 лютого 2013 року: тези доповіді. – Дніпропетровськ, 2013. – С. 68–69.

АНОТАЦІЯ

Рубан О. О. Соціально-економічні засади розвитку сільських територій. – На правах рукопису.

Дисертація на здобуття наукового ступеня кандидата економічних наук за спеціальністю 08.00.03 – економіка та управління національним господарством. – Національний університет біоресурсів і природокористування України, Київ, 2017.

Дисертаційну роботу присвячено розробленню соціально-економічних засад розвитку сільських територій, що передбачає одночасну наявність позитивних тенденцій у виробничій підсистемі, а також зростання рівня життя населення. Тому стратегія розвитку сільських територій повинна включати як складові стратегії розвитку виробничої підсистеми, соціальної сфери та управління реалізацією зазначеної стратегії. Здійснено оцінку відповідності динаміки виробничої системи, демографічної сфери та рівня життя населення сільських територій Полтавської області траєкторії розвитку із застосуванням методу динамічного нормативу. Обґрунтовано стратегію розвитку виробничої підсистеми сільських територій області на основі поєднання екстенсивних та

інтенсивних чинників, основні напрями розбудови соціальної сфери села, а також напрями вдосконалення управління розвитком сільських територій з урахуванням диференціації районів області щодо можливостей самозабезпечення розвитку сільських територій.

Ключові слова: сільські території, соціально-економічний розвиток, рівень життя, соціальна сфера, стратегія розвитку.

АННОТАЦИЯ

Рубан О. А. Социально-экономические основы развития сельских территорий. – На правах рукописи.

Диссертация на соискание ученой степени кандидата экономических наук по специальности 08.00.03 – экономика и управление национальным хозяйством. – Национальный университет биоресурсов и природопользования Украины, Киев, 2017.

Диссертационная работа посвящена разработке социально-экономических основ развития сельских территорий, которое предусматривает одновременное наличие позитивных тенденций в производственной подсистеме, а также повышение уровня жизни сельского населения. Производственная подсистема обеспечивает экономический базис развития, однако социальная сфера (в частности демографическая составляющая) определяет возможности обеспечения производственной системы персоналом. Поэтому стратегия развития сельских территорий должна включать стратегии развития производственной подсистемы, социальной сферы, а также управление реализацией указанной стратегии. Для практического определения соответствия тенденций в производственной и социальной сферах сельских территорий, а также уровня жизни населения ориентирам развития разработаны соответствующие эталонные матрицы динамики тенденций. Сопоставление фактических тенденций с нормативным (эталонными) позволяет установить степень соответствия эволюции указанных сфер эталонной траектории развития, а, следовательно, выявить наиболее проблемные из них, препятствующие данному процессу.

Осуществлена оценка соответствия динамики производственной системы и уровня жизни населения сельских территорий Полтавской области устойчивого развития с применением метода динамического норматива. Для вывода производственной системы на траекторию развития необходима разработка и реализация мероприятий по увеличению ресурсной базы сельского хозяйства, созданию рабочих мест, в частности в животноводстве и вспомогательном производстве, созданию мощностей по переработке сырья непосредственно на сельскохозяйственных предприятиях и в рамках кооперации. Это позволит сбалансировать отраслевую структуру сельскохозяйственного производства, уменьшить его зависимость от погодного фактора, максимально использовать все доступные ресурсы.

Установлено, что сокращение сельского населения области происходит в основном за счет естественного движения. Поэтому для улучшения ситуации в

демографической сфере сельских территорий области необходима разработка и осуществление неотложных мер, направленных, прежде всего, на ликвидацию негативных тенденций в природном движении сельского населения. Выявлено, положительную динамику совокупных ресурсов и оплаты труда сельского населения, однако уменьшаются возможности населения в осуществлении социальных инвестиций, а также возможностей обеспечивать культурное и образовательное развитие, поддерживать на должном уровне здоровье. Это указывает на то, что все большая доля ресурсов домохозяйств и оплаты труда расходуется на продукты питания, оплату коммунальных услуг и т. п.

Проведенный анализ денежных доходов сельских жителей обнаружил, что их формируют два основных источника: заработная плата и пенсии, стипендии и различного рода помощи предоставлены государством. Личные крестьянские хозяйства, предпринимательская деятельность, арендная плата за земельные паи не являются существенными источниками денежных доходов сельских жителей. Личные крестьянские хозяйства, несмотря на их значительное количество, характеризуются низким уровнем товарности, невысокой эффективностью ведения хозяйственной деятельности, что существенно ограничивает возможности сельских жителей для отдыха и развития. Поэтому важными направлениями повышения денежных доходов сельских жителей является развитие сельскохозяйственного и несельскохозяйственного производства с акцентом на рост занятости и оплаты труда, содействия развитию предпринимательства в сельскохозяйственном производстве и переработке продукции, сфере услуг, культуры и отдыха.

Обоснована стратегия развития производственной подсистемы сельских территорий исследуемой области на основе сочетания экстенсивных и интенсивных факторов и как дополнение – развитие несельскохозяйственных видов деятельности. Это позволит увеличить объемы производства валовой сельскохозяйственной продукции в Полтавской области на 15 %, улучшить состояние рынка труда (увеличить численность занятых в сельском хозяйстве на 5 %) и повысить производительность труда на 10 %.

В развитии социальной сферы стратегическим ориентиром, без которого невозможно достичь развития сельских территорий, должно стать постоянное повышение благосостояния, культурного и духовного развития сельского населения, обеспеченного работой и проживающего в благоприятной среде. Механизм реализации стратегии развития социально-культурной сферы села, разработанный в диссертации, включает планирование, финансовое, организационное, регуляторное обеспечение и базируется на принципах: стратегического подхода и устойчивого развития сельских территорий; мультиканальности финансирования; максимального использования рыночных факторов; широкомасштабного привлечения населения к развитию социальной сферы села; максимально эффективного использования ресурсов. Важно учитывать, что между районами могут быть существенные различия в возможностях местных властей стимулировать устойчивое развитие из собственных ресурсов. Поэтому в работе усовершенствованы методические

подходы к определению депрессивности сельских территорий, а также осуществлена оценка депрессивности сельских территорий районов Полтавской области, которая выявила как наиболее проблемные в обеспечении устойчивого развития сельских территорий районы: Великобагачанский, Гадячский, Зеньковский, Карловский, Машевский, Новосанжарский, Оржицкий, Решетилловский, Семеновский. Оценка депрессивности сельских территорий позволила дифференцировать типы стратегий развития районов исследуемой области, что должно учитываться при распределении ресурсов в рамках региональных и государственных мероприятий в будущем, направленных на развитие сельских территорий.

Ключевые слова: сельские территории, социально-экономическое развитие, социальная сфера, уровень жизни, стратегия развития.

ANNOTATION

Ruban O. O. Socio-economic principles of development of rural territories. – The manuscript.

The dissertation is for the degree of economic sciences, candidate, specialty 08.00.03 – Economics and Management of the National Economy. – National University of Life and Environmental Sciences of Ukraine, Kyiv, 2017.

The thesis is devoted to the development of social and economic principles of rural development, which involves the simultaneous existence of positive trends in the production subsystem and rising living standards. Therefore, the strategy of development of rural territories should include strategies development of production subsystem, social services and also managing the implementation of this strategy. The estimation of congruence of production system dynamics, demographic scope and standard of living of rural areas in the Poltava region development by applying the method of dynamic norms.

The strategy for production subsystem rural area through a combination of extensive and intensive factors has been grounded; the main areas of social development of rural territories as well as areas to improve management of the development of rural territories with regard to differentiating areas of the field on the possibilities of self-sustainable rural development have been justified.

Key words: rural territories, development of the rural territories, depression of rural territories, rural social area, strategy of the development.