

**НАЦІОНАЛЬНИЙ УНІВЕРСИТЕТ
БІОРЕСУРСІВ І ПРИРОДОКОРИСТУВАННЯ УКРАЇНИ**

**НАВЧАЛЬНО-НАУКОВИЙ ІНСТИТУТ ЛІСОВОГО
І САДОВО-ПАРКОВОГО ГОСПОДАРСТВА**

ВП НУБІП УКРАЇНИ «БОЯРСЬКА ЛІСОВА ДОСЛІДНА СТАНЦІЯ»

ТОВАРИСТВО ЛІСІВНИКІВ УКРАЇНИ

**НАУКОВО-ДОСЛІДНИЙ ІНСТИТУТ ЛІСІВНИЦТВА ТА ДЕКОРАТИВНОГО
САДІВНИЦТВА**



ТЕЗИ ДОПОВІДЕЙ

УЧАСНИКІВ

**МІЖНАРОДНОЇ НАУКОВО-ПРАКТИЧНОЇ КОНФЕРЕНЦІЇ
«ПЕРСПЕКТИВИ РОЗВИТКУ ЕКОСИСТЕМНОГО МЕНЕДЖМЕНТУ
У ЛІСОВОМУ КОМПЛЕКСІ ТА САДОВО-ПАРКОВОМУ
ГОСПОДАРСТВІ»
(18-19 квітня 2019 року)**

КИЇВ – 2019

ПОРІВНЯЛЬНИЙ АНАЛІЗ РОЗРОБЛЕНИХ ДИНАМІЧНИХ БОНІТЕТНИХ ШКАЛ ДЛЯ ТВЕРДОЛИСТЯНИХ ДЕРЕВНИХ ВИДІВ УКРАЇНИ

*О.П. Бала, кандидат сільськогосподарських наук
(bala@nubip.edu.ua)*

Національний університет біоресурсів і природокористування України

Середня висота деревостану є одним із найважливіших таксаційних показників, з яким у тісній залежності знаходяться майже всі інші таксаційні параметри деревостану і дуже часто використовується в якості вхідної інформації для різних лісотаксаційних нормативів. В результаті проведеного моделювання ходу росту верхніх та середніх висот за даними тимчасових пробних площ закладених в насадженнях твердолистяних деревних видів було отримано низку математичних моделей на основі яких були побудовані динамічні бонітетні шкали в розрізі порід та походження що порівнювалися з діючими нормативами (Лісотаксаційний довідник, 2013). При порівнянні виявили, що для насінневих деревостанів у віці до 50–60 років спостерігаються найбільші відхилення динамічних бонітетних шкал від загальної бонітетної шкали. При цьому розходження притаманні, як для окремих деревних видів так і класів бонітету. Для кращої візуалізації наведемо рис. 1.

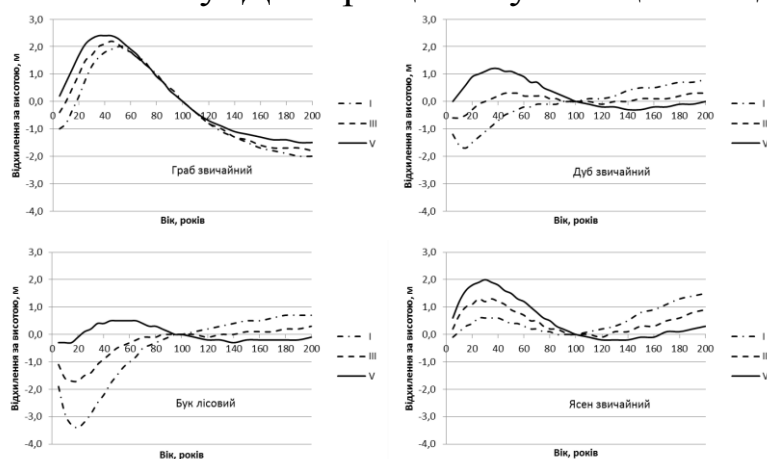


Рис. 1. Відхилення висоти верхньої межі класів бонітету динамічних бонітетних шкал від загальної бонітетної шкали за деревними видами насінневого походження

З даних рис. 1 можна побачити, що найбільші відхилення від існуючої бонітетної шкали спостерігаються у грабових деревостанів, так до 100 років вони перевищують загальнобонітетну шкалу, а після – навпаки є нижчими. Дубові деревостани є найбільш наближеними до діючої бонітетної шкали, розходження за висотою не перевищують 2 м, найменші відхилення спостерігаються для деревостанів III класу бонітету. Ріст букових деревостанів низького V класу бонітету подібні до існуючих нормативів. Зі збільшенням продуктивності насаджень динамічні висоти є набагато нижчими особливо до віку 40–50 років. Ріст у висоту модальних ясеневих деревостанів на всьому віковому проміжку перевищує загальнобонітетну шкалу, за незначним виключенням V класу бонітету у віці 100–160 років.

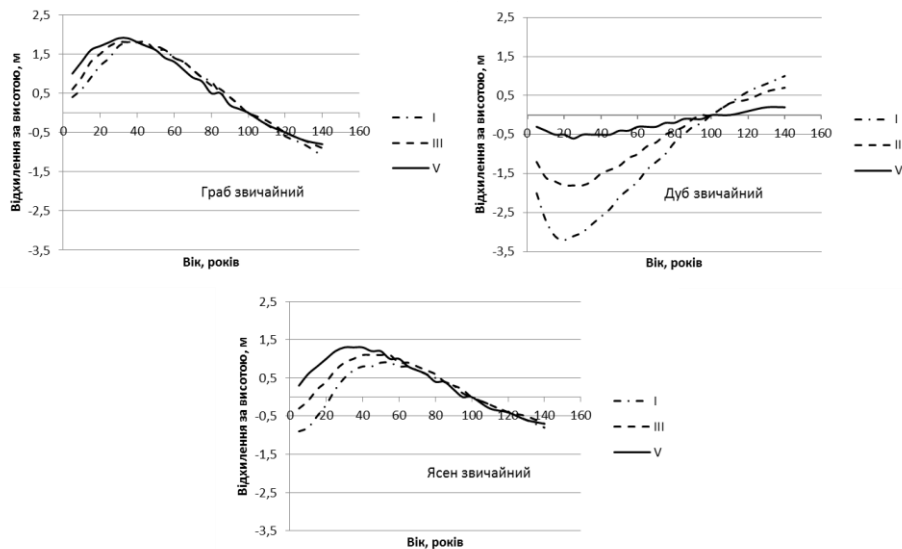


Рис. 2. Відхилення висоти верхньої межі класів бонітету динамічних бонітетних шкал від загальної бонітетної шкали за деревними видами порослевого походження

З даних наведених графіків можна стверджувати, що для порослевих деревостанів продуктивність насаджень має незначний вплив на відхилення між середніми висотами порівнюваних таблиць. Також отримані відхилення мають подібну тенденцію та є значно меншими за своєю величиною, у порівнянні із насінневими, та не перевищують 2 м. Виключення становлять деревостани дуба звичайного, в яких зі збільшенням величини класу бонітету зростає різниця між середніми висотами досліджуваних таблиць, особливо у віці 20–40 років.