

**НАЦІОНАЛЬНИЙ УНІВЕРСИТЕТ БІОРЕСУРСІВ І
ПРИРОДОКОРИСТУВАННЯ УКРАЇНИ**

ННІ Лісового і садово-паркового господарства

ДОПУСКАЄТЬСЯ ДО ЗАХИСТУ
Завідувач кафедри
ландшафтної архітектури та фітодизайну

_____ Олена КОЛЕСНІЧЕНКО

« ____ » _____ 2025 р.

БАКАЛАВРСЬКА КВАЛІФІКАЦІЙНА РОБОТА

**на тему «Проектні пропозиції щодо озеленення та благоустрою території
церкви Казанської Божої Матері в с. Озденіж Волинської області»**

Спеціальність «Садово-паркове господарство»

Гарант освітньої програми

к. с-г н., доцент кафедри

ландшафтної архітектури

та фітодизайну

Олеся ПІХАЛО

Керівник бакалаврської кваліфікаційної роботи

к. с-г н., доцент кафедри

ландшафтної архітектури

та фітодизайну

Олеся ПІХАЛО

Виконала

Тетяна ПОКОТІЛОВА

КИЇВ – 2025

**НАЦІОНАЛЬНИЙ УНІВЕРСИТЕТ БІОРЕСУРСІВ І
ПРИРОДОКОРИСТУВАННЯ УКРАЇНИ**

ННІ Лісового і садово-паркового господарства

ЗАТВЕРДЖУЮ

Завідувач кафедри

ландшафтної архітектури та фітодизайну

д.б.н., професор _____ Олена КОЛЕСНІЧЕНКО

“ _____ ” _____ 2024 р.

ЗАВДАННЯ

**на виконання бакалаврської кваліфікаційної роботи студенту
Покотіловій Тетяні Георгіївні**

Спеціальність 206 – Садово-паркове господарство

Тема бакалаврської кваліфікаційної роботи «**Проектні пропозиції щодо озеленення та благоустрою території церкви Казанської Божої Матері в с. Озденіж Волинської області**»

затверджена наказом ректора НУБіП України “11” листопада 2024 р. № 2020 «С»
Термін подання завершеної роботи на кафедру 2.06.2025 р.

Вихідні дані до бакалаврської кваліфікаційної роботи: бібліографічні джерела, каталоги, довідники, Інтернет-сайти тощо.

Перелік питань, які потрібно розробити:

- Провести ретроспективний аналіз території церкви села Озденіж;
- вивчити особливості планувальної організації, озеленення та благоустрою територій храмових споруд
- провести передпроектний аналіз території церкви села Озденіж;
- розробити проєкт озеленення та благоустрою території церкви села Озденіж.

Дата видачі завдання “ 12 ” листопада 2024 р.

Керівник бакалаврської кваліфікаційної роботи

к. с-г н., доцент кафедри
ландшафтної архітектури
та фітодизайну

_____ Олесь ПІХАЛО

Завдання прийняв до виконання _____ Тетяна ПОКОТІЛОВА

РЕФЕРАТ

Бакалаврська кваліфікаційна робота присвячена розробкам проектних пропозицій щодо озеленення та благоустрою території церкви Казанської Божої Матері в с. Озденіж Волинської області.

Актуальність теми зумовлена тим, що на сьогодні в час нестабільних умов (у політичних, фінансових, соціальних сферах тощо) сакральні об'єкти набувають все більш важливого значення для задоволення духовних потреб людини. Оскільки такі об'єкти повинні відповідати своєрідним функціям, необхідно оздоблювати ці території із врахуванням специфічних особливостей.

Мета дослідження полягає у вивченні особливостей планувальної організації, озеленення та благоустрою прихрамових територій, наданні проектних пропозиції щодо озеленення та благоустрою території церкви об'єкта дослідження.

Об'єкт дослідження: території церкви Казанської Божої Матері в селі Озденіж Волинської області.

Предмет дослідження: планувальна структура, озеленення, функціональне зонування при храмовій території церкви Казанської Божої Матері в селі Озденіж Волинської області.

Наукова новизна: вперше було подані проектні пропозиції щодо організації території церкви Казанської Божої Матері в селі Озденіж Волинської області.

В першому розділі наведено інформацію щодо характеристики території церкви села Озденіж, яка включає оцінку містобудівельної ситуації, проведення ретроспективного аналізу, а також вивчено клімат Волинської області, зокрема особливості природних умов села Озденіж.

У другому розділі наведено інформацію про вітчизняний та світовий досвід розробки планувальної структури, озелененню та благоустрою територій храмових споруд.

У третьому розділі наведено результати передпроектного аналізу території Озденижської церкви (особливості планувальної структури, функціональне зонування, елементів благоустрою та озеленення території).

У четвертому розділі запропоновано проект організації території, описано проєктовані зонування території, елементи благоустрою, прокладання дорожньо-стежкової мережі та озеленення території.

Випускна бакалаврська робота: 58 сторінок, містить 25 рисунків, проєктні рішення віднесено до додатків. Використано 55 джерел інформації.

Ключові слова: сакральний ландшафт, насадження, планувальна структура, зонування території, християнський символізм, церква.

ЗМІСТ

ВСТУП	6
РОЗДІЛ 1. ХАРАКТЕРИСТИКА ОБ'ЄКТУ ПРОЄКТУВАННЯ	8
1.1. Містобудівельний аналіз території	8
1.2. Ретроспективний аналіз (історія)	9
1.3. Природні умови регіону досліджень.	10
РОЗДІЛ 2. ОСОБЛИВОСТІ ПЛАНУВАЛЬНОЇ ОРГАНІЗАЦІЇ, ОЗЕЛЕНЕННЯ ТА БЛАГОУСТРОЮ ТЕРИТОРІЙ ХРАМОВИХ СПОРУД	13
2.1. Вітчизняний досвід	13
2.2. Зарубіжний досвід	25
РОЗДІЛ 3. ПЕРЕДПРОЄКТНИЙ АНАЛІЗ ТЕРИТОРІЇ	31
3.1. Особливості планувальної структури та зонування	31
3.2. Елементи благоустрою	35
3.3. Озеленення території	39
РОЗДІЛ 4. ПРОЄКТНІ ПРОПОЗИЦІЇ ЩОДО БЛАГОУСТРОЮ ТА ОЗЕЛЕНЕННЯ ТЕРИТОРІЇ ЦЕРКВИ	42
4.1. Особливості зонування території	42
4.2. Запропоновані елементи благоустрою та дорожньо-стежкова мережа	45
4.3. Озеленення території	49
ВИСНОВКИ	52
СПИСОК ВИКОРИСТАНИХ ДЖЕРЕЛ ІНФОРМАЦІЇ	54
ДОДАТКИ	61

ВСТУП

Сакральні об'єкти потребують особливої уваги, так як відіграють роль не лише для туризму, адже частина відвідувачів прибувають із потребою втіхи у горі, хтось приходить у радісний момент, дехто аби віддатись умиротворення й збалансувати внутрішній стан. Тому облаштування території відіграє визначальну роль у створенні умов для людей, що приходять з різними потребами.

Усе в цьому світі недовговічне порівняно із вічністю – все міняється й з плином часу старіє. Навіть мистецтво має властивість мінливості та для того, щоб окремі його об'єкти не втрачали своєї унікальності потрібен відповідний догляд за ними та іноді, навіть, повна їх реконструкція. Не є виключенням і територія церкви Казанської Божої Матері в с. Озденіж Волинської області. Церква була побудована ще задовго до нашого народження й кілька сотень років тому вона була центром, куди приїжджали як заможні, так і бідні. Однак, із часом території біля неї втратила свою декоративність.

Задля відновлення естетичної привабливості об'єкту необхідно провести певний ряд робіт, що сприятиме можливості аналізу сучасного стану території, надання проєктних пропозицій щодо її покращення, а також на остаточному етапі – втілення їх у життя.

Мета дослідження полягає у вивченні особливостей планувальної організації, озеленення та благоустрою прихрामових територій, наданні проєктних пропозицій щодо озеленення та благоустрою території церкви об'єкта дослідження.

Об'єкт дослідження: території церкви Казанської Божої Матері в селі Озденіж Волинської області.

Предмет дослідження: планувальна структура, озеленення, функціональне зонування при храмовій території церкви Казанської Божої Матері в селі Озденіж Волинської області.

Наукова новизна: вперше було подані проектні пропозиції щодо організації території церкви Казанської Божої Матері в селі Озденіж Волинської області.

РОЗДІЛ 1

ХАРАКТЕРИСТИКА ОБ'ЄКТУ ПРОЄКТУВАННЯ

1.1. Містобудівельний аналіз території

Досліджуваний об'єкт розташовується за адресою: вул. Садова, село Озденіж, Луцького району Волинської області. Площа території становить близько 2 га [8]. Церква Казанської Божої Матері розташована на окраїні села Озденіж. Від неї до обласного центра близько 25 км. Хоч в цьому селі живе небагато людей (189 осіб станом на 2001 р.), відвідувачів церкви вистачає. Однією з причин цьому є те, що храм був побудований ще у ХІХ ст. Раніше тут було ще дів церкви, але так як вони були дерев'яними, то не збереглись до наших днів. Одна з них в 1930-х роках використовувалась, як школа для озденіжських дітей та учнів сусідніх сіл (рис.1.1) [8, 14].

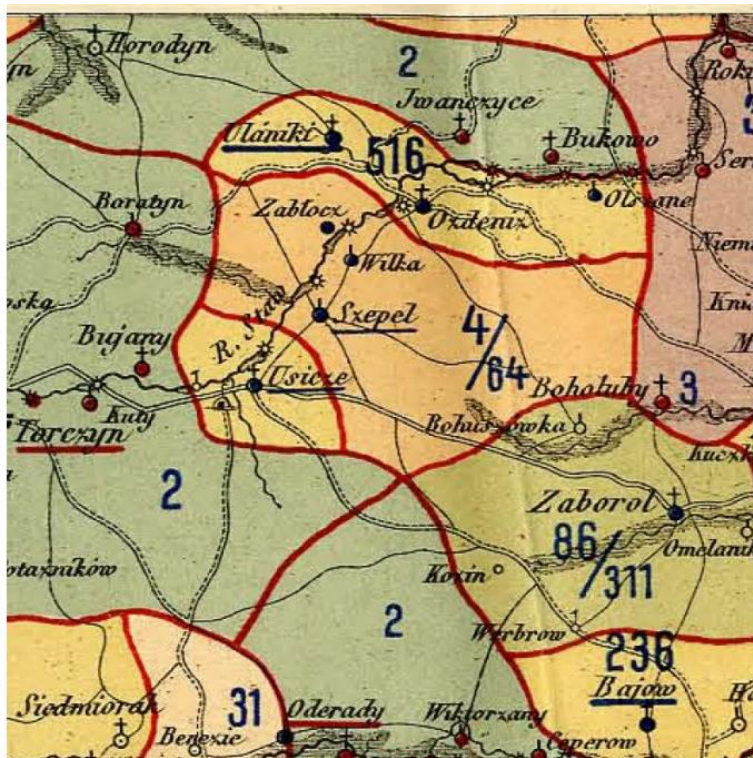


Рис.1.1. Фрагмент карти з Атласу Речі Посполитої ХVI-ХVII ст. із зазначенням селам Озденіж [14].

Дана територія знаходиться на висоті 202,5 м. над рівнем моря. Неподалік від об'єкта дослідження (близько 300 метрів) протікає річка Серна. І частина людей, яка їде до водойми проїжджають біля храму. Варто зауважити, що річка розташована на висоті 186,8 м. над рівнем моря [8]. Відповідно, з при храмової ділянки відкривається прекрасний краєвид.

Територію оточують сільські дороги. Неподалік також розташовані приватні території, деревні насадження, землі с/г користування та пустир. Це все знаходиться на вулиці Садовій.

1.2. Ретроспективний аналіз

Кам'яна церква села Озденіж бере свій початок ще у 1792 р. Саме тоді тамошній поміщик, граф Пилип-Нерушевич Олізар розпочав за свої кошти будівельні роботи щодо нового храму. Та в 1805 р. Озденізький маєток був проданий Флоріану Чернецькому. Стіни храму, на цей момент були зведені до карнизів. Чернецький не продовжував будівництво церкви. А в 1816 р., Озденіж вже не належав поміщикам. Церква залишилась недобудованою, а матеріали, які планувалось використати для її добудови зникли [8].

Пізніше, 14 жовтня 1844 р. чиновником Матвєм Новаковським почалось проводитись дослідження спрямоване на з'ясування того, куди зникли матеріали для побудови храму. Він знайшов інформацію, що Чернецький зі своєю жінкою, вивезли всі матеріали на добудову костелів у своїх селах. Після цього розслідування, яке носило неофіційний характер, були проведені ще декілька. За недостатньою кількості доказів, результатом судів та сенатів, сини Флоріана Чернецького були звільнені від відповідальності. На період судів, церкву ніхто не добудовував [8].

У 1878 році селяни разом із настоятелем Адамом Нерушевичем, вирішили добудувати храм за власно зібрані кошти. Завдяки отриманим додатковим коштам від держави згодом церкву було добудовано. Уже 22

вересня 1885 р. храм був освячений та став функціонувати. Навколо храму було встановлено дерев'яну огорожу. У 1900 році, після того, як огорожа від часу стала в незадовільному стані, було прийнято рішення звести огорожу із заліза на кам'яному фундаменті. За церквою був постійний догляд. Купувалось необхідне обладнання, а вікна й двері фарбували що сім років. Також є історичні дані й про ремонт кам'яної церкви, датований 19 травня 1897р [8].

За період побудови кам'яної Свято-Казанської церкви, в с. Озденіж є згадки ще про два дерев'яні храми. Вони були дерев'яні. Перша була при поміщику Олізару, а другу побудував вже поміщик Чарнецький [8].

На сьогодні в с. Озденіж лишилась лише одна кам'яна церква із давньою історією. Досі об'єкт привертає увагу відвідувачів, але його недоліки в плані озеленення території спотворюють сприйняття величності храму та цінності історичного минулого [7].

1.3. Природні умови регіону досліджень

Село Озденіж розташоване в частині зони Північного Лісостепу, що фактично межує із Поліською частиною. Клімат, як і загалом для Волинських земель характерно помірно континентальний. Рельєф переважно рівнинний, місцями із відносно невеликими перепадами висот. Ґрунти у межах досліджуваної території переважно супіщані, слабо кислі. Вітри переважно західні, часто помірні. Температурний режим за останні роки дещо змінився й на сьогодні приблизно коливається від можливих $+35^{\circ}\text{C}$ (інколи й вище) влітку та до -15°C взимку. Варто зазначити, що порівняно із міськими територіями Волині, температура влітку в с. Озденіж на кілька градусів нижча. Така ситуація пояснюється наявністю зелених насаджень у селі та за його межами, відсутністю асфальтованого покриття на значній території населеного пункту, а також розташуванням водного полотна озер та боліт по різні сторони від Озденіжа. Останні весняні заморозки припадають на кінець квітня-початок

травня, а перші осінні заморозки – на початок жовтня. Сніговий покрив незначний та щороку зменшується. Кількість опадів складає близько 600 мм на рік, при чому майже 70% із них випадають в теплий період року. Вода містить незначну кількість солей кальцію [13].

Та хоч на сьогоднішній день ця інформація відповідає дійсності, та вчені попереджують про ймовірне продовження зміни клімату. Нікому не секрет, що середньорічна температура повітря з кінця XXI ст. підвищилась на декілька десятих $^{\circ}\text{C}$. Аналізуючи різноманітні джерела, можна відмітити, що аномальні зміни клімату, проблема не тільки сьогодні. До прикладу, період XI-XIII ст. характеризувався нетиповим навіть на 2024 р., підвищенням температури. Відразу ж після нього йшла епоха похолодання (XIV-XIX ст.) [12, 40].

Як людина, так і тваринні, рослинні й мікроорганізми по різному себе почувають й поводитися за різної температури, а якщо немає стабільності, будь який організм в більшій чи меншій мірі страждає. Тому саме ці дані, дають підстави стверджувати, що в найближчому майбутньому потрібно буде використовувати нові підходи щодо вирощування й використання рослин, задля збереження біорізноманіття.

Висновки до розділу 1

У першому розділі подану інформацію по місцю розташування об'єкта, історичні факти будівництва церкви, охарактеризовано природні умови регіону.

Озденіжська церква розташована на природному підвищенні, що є характерною рисою для вибору місця побудови православних храмів. Церква розміщена на окраїні села, звідки відкриваються красиві краєвиди на природні водні об'єкти. Територія межує із приватними будинками, землями сільськогосподарського призначення та пустирем.

Історія будівництва церкви полась у XVIII столітті, і завершилось її зведення лише у XIX столітті. Тривале будівництво пояснюється в основному браком коштів та відмінними поглядами на необхідність добудови храму власників території за різних історичних періодів.

Природні умови регіону відповідають характерним ознакам Волинської області та придатні для росту й розвитку більшості традиційно використовуваних рослин.

РОЗДІЛ 2

ОСОБЛИВОСТІ ПЛАНУВАЛЬНОЇ ОРГАНІЗАЦІЇ, ОЗЕЛЕНЕННЯ ТА БЛАГОУСТРОЮ ТЕРИТОРІЙ ХРАМОВИХ СПОРУД

З давніх давен монастирі створювались для невеликої кількості людей. З плином часу, все змінилось. Чисельність осіб, що проживали в них зростала. Оскільки, ці люди брали за мету часткове або повне відокремлення від мирської метушні, виникла потреба у створенні монастирських садів, городів і т.п. Саме завдяки розвитку монастирів, багато людей отримувало притулок, допомогу лікарів та й в цілому, могли споглядати дещо незвичне й красиве. Наразі монастирі також є одним з центрів паломництва.

Відповідно, озеленення таких територій вимагає особливих підходів. Хоча спеціальних церковних канонів щодо підбору рослинності для озеленення сакральних споруд немає. Однак було сформовано перелік біблійних рослин за результатами досліджень різних вчених (Молденке Н. та Молденке А.Л., 1995, Хеппер Н. , 1992 та інші) [35,38]. Під “біблійними рослинами” мається на увазі будьякі рослини видів, що згадуються у найвідомішій та найшанованішій книзі християн – Біблії.

2.1. Вітчизняний досвід

В Україні велика кількість прикладів розташування церков та монастирів саме на пагорбах, біля водойм, серед дерев. Частково це пов'язано з нашими пращурами, оскільки вони поклонялись ідолам й природним елементам (старовіковим деревам, групам рослин, тощо), які розташовувались на височині. А після прийняття християнства, деякі традиції залишились, задля збереження миру й злагоди й переродились у дещо іншу культуру, що близька нам сьогодні [11]. Також варто відмітити, що Україна багата на такі місця й не один письменник описував мальовничість її краєвидів. Це надає можливість й

сьогодні при плануванні та озелененні таких об'єктів підпорядковуватись неписаним законам формування храмових комплексів.

Ряд вітчизняних науковців присвятили роботи вивченню різних аспектів питання облагородження храмових та монастирських територій. Зокрема, Тарас В.Я. приділяла увагу вченню планувальної структури, композиційних рішень та інших аспектів ландшафтного укладу монастирських садів, зокрема на Галицьких землях за період X - середина XIX ст. (1998, 2001 рік). Також у її працях відображено загальні основи формування сакрального ландшафту [11].

Згідно з результатами її досліджень, Західноукраїнські монастирські сади вирізнялись застосуванням таких типів планувальної структури: регулярної: хрещата (середньовічна), квадрова (ренесансна), барокова (симетрична повздожній осі); ландшафтної: “вертоград”, пейзажна; змішана: одна частина території регулярного типу, інша – ландшафтного [11].

Пізніше, Роговський С.В. (2011) займався дослідженням особливостей озеленення території окремого храмового комплексу в селі Буки. На горбистому рельєфі втілено імітацію гірської кам'янистої місцевості, де домінантами є церква, каплиця та дзвіниця (рис.2.1.) [9].



Рис.2.1. Карто-схема храмового комплексу в с. Буки [28]

Вони гармонійно поєднуються у стилістичному сенсі, адже в основному використано природні матеріали (камінь, метал тощо). Храмний комплекс розташовується на території парку, рослинність якого формують представники різних життєвих форм, в тому числі дерева, чагарники, напівчагарники й деревні ліани різних видів (велику увагу приділено декоративним формам). Із трав'янистих рослин використано при озелененні території здебільшого ґрунтокривні та декоративноквітучі рослини. Дорожньо стежкова мережа сформована у ландшафтному стилі з бруківки нейтрально сірого та червоного кольорів. МАФи представлені монументами й скульптурами (ангели, міфічні істоти, фігури святих, тощо). Присутні на території водні об'єкти виступають акцентами композиції. Вони дуже ефектно вирізняються та підтримують загальну ідею [9].

Загалом, озеленення території приваблює безліч відвідувачів своєю незвичністю. Поєднання традиційних українських елементів та екзотичних незвичних форм створює неймовірну атмосферу.

Сергеев М.І. присвятив праці аналізу території монастиря у Васильківському районі с. Ковалівка (2020 р), зокрема і його озелененню. Тип планувальної структури цього об'єкта переважно регулярний, а головні композиційні вісі спроектовано у формі хреста. Це підкреслює особливість даного об'єкту, та акцентує на його призначення релігійного змісту. У межах об'єкту виділено вхідну, чернечу, храмів та господарські зони. У роботі наведено інформацію, що загальна площа території складає 4,6 га, із них майже 50% віднесено під зелені насадження. Тут представлені деревні рослини 13 видів (більша кількість рослин таких родів як *Acer L.*, *Betula L.* та *Carpinus L.*). Застосовано різні типи посадок, в тому числі солітери, групи, бордюри, а також сформовані живоплоти та живі огорожі. МАФи представлені лавами, урнами скульптурами, тощо. Акцентом композиції виступає фонтан, у центрі якого змонтовано скульптуру [10].

У окремих працях Литовченко О. приділялась увага вивченню питання благоустрою території стародавнього Єлецького монастиря (місто Чернігів), зокрема за різні періоди ХХ століття (2020, 2021) (рис.2.2.). Особливу увагу приділено історії об'єкту, оскільки він відіграє історичну, культурну, наукову, пізнавальну та інші функції [4, 5].

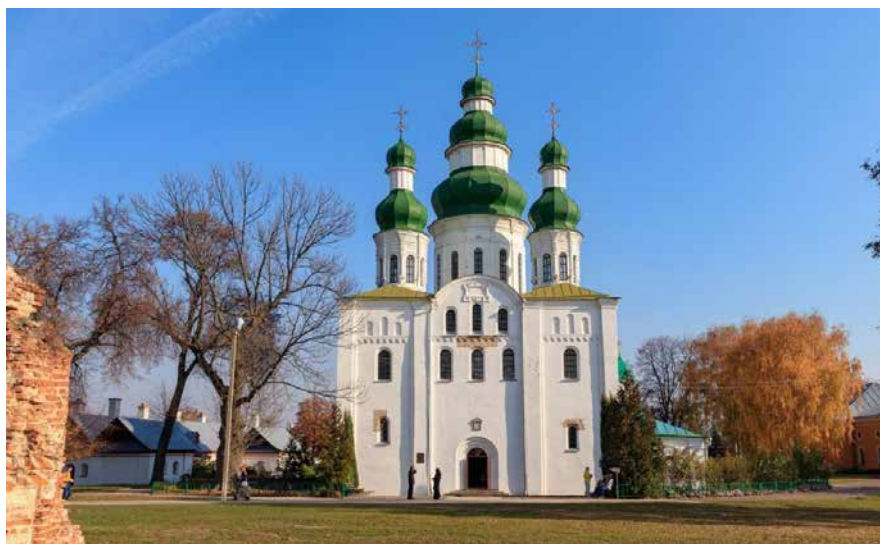


Рис. 2.2. Єлецький монастир [17]

Дементьєва О., Дерконос М. (2020), а також Котовська Ю. та Омелянова В. (2021) проводили аналіз зелених насаджень території храмів міста Херсон та надавали пропозиції щодо озеленення собору міста [1-3].

Стоклос Н. та Шерстюк Р. (2020) вивчали історичний аспект створення ботанічних садів римо-католицького ордену піарів [42].

Чернишев Д., Слепцов О., Івашко Ю., Дмитренко А. Крупа М. описували традиційний підхід формування ландшафтного дизайну православних храмів України, вплив польської культури на Західноукраїнські території сакральних об'єктів [32, 41].

Покотилова К.Г. досліджувала територію Городоцького монастиря, яка відноситься до природно-заповідного фонду України й належить до категорії парку-пам'ятки садово-паркового мистецтва (2021). Сама монастирська територія розміщена на природному підвищенні й оточена водоймою. Тому до

головного входу в монастир веде місток, поручі якого виготовлені із металу й фарбовані в блакитний колір (рис.2.3) [6].



Рис.2.3. Міст до центрального входу в Городоцький монастир

Дорожнє покриття у центральній та вхідній частинах виконано із бруківки охристого кольору, на іншій території відмічено асфальтне покриття та ґрунтові доріжки. Більше половини території відведено під зелені насадження, основну частину з яких займає масив із *Tilia americana* L., *Fraxinus excelsior* L., *Aesculus hippocastanum* L. та рослин інших видів. Відмічено, що частину дендрофлори репрезентують рослини раритетних видів, наприклад *Juniperus sabina* L., *Crataegus monogyna* Jacq., *Robinia pseudoacacia* L. (належать до Червоного Списку Міжнародного союзу охорони природи) та інші види. Також варто зауважити, що велика увага приділяється квітникам, де ростуть багаторічні та однорічні рослини: троянди (в тому числі штамбові), бегонії, петунії різних видів та сортів, тощо (рис.2.4) [6].

На території розташовані храм, житлові корпуси, господарські будівлі. Вони займають близько 30-35 % від загальної площі. У вхідній частині встановлено хрест, як символ перемоги над смертю. Серед інших відмічених тут МАФів – це альтанка для відпочинку, лави, урни, арка із дзвоном та інші .



Рис. 2.4. Квіткове оформлення території Городоцького монастиря

Так, вітчизняні вчені частково досліджували території окремих храмових комплексів й монастирів, а також розробляли проєктні рішення озеленення для певних об'єктів. Варто зазначити, що на сьогодні православні храмові території вирізняються здебільшого ландшафтним плануванням. Встановлено, що наразі в Україні стає популярною дуже цікава течія планування території релігійних споруд, головним принципом якої є поєднання українських традицій й природного ландшафту, з мінімальним втручанням людини.

При аналізі планувальної структури та озеленення існуючих на сьогодні прихрамових територій звертали увагу як на старовинні, так і на сучасні храмові комплекси великих міст і на церкви малих містечок України. Зокрема розглянули Клеванську церкву (Рівненська область), Андріївську церкву на Подолі (місто Київ), Одеський Свято-Успенський монастир (місто Одеса), Свято-Богоявленський монастир (Тернопільська область), Софіївський собор (місто Київ) та інші.

Клеванська церква розташована у невеликому містечку Рівненської області. Її територія межує із дорогою з однієї сторони, а із трьох інших — Клеванським парком-пам'яткою садово-паркового мистецтва місцевого значення [1]. Будівля храму з переважання білого кольору та невеликими включеннями блакитних елементів, дах та куполи із металевого покриття сірого

кольору (рис.2.5). Таке колористичне рішення сприяє тому, що як влітку на фоні темно-зеленого насадження парку, так і взимку на фоні темних рослин у безлистому стані будівля церкви виглядає дуже контрастно та велично [29].

Територія огорожена цегляним забором (із західної сторони з кованими елементами). Головні й другорядні вхідні ворота виконані із металу. На території окрім церкви є ще господарські та інші будівлі. Із МАФів тут є лише декілька лав та урн. Планувальна структура розроблена так, що головна дорога веде від входу до будівлі церкви, обтинає її та підводить до будівель. Виконано дорожнє покриття із бруківки, яка викладена двома способами, що підкреслює головну експозиційну вісь. Дорога, яка веде від головного входу до церкви викладена бруківкою охристого кольору із двома червоними смугами по боках. Це створює ефект урочистості та значущості. Інша частина покриття — із бруківки прямокутної форми світло-сірого кольору.

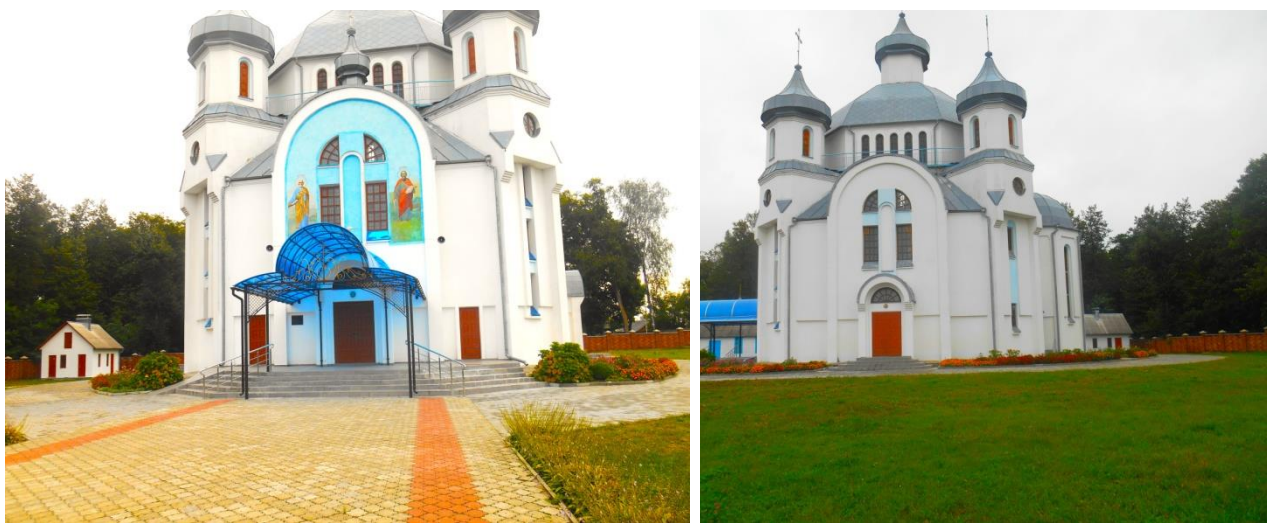


Рис.2.5. Церква с. Клевань (Рівненська область)

Основна частина території вкрита газонним покриттям, яке на сьогодні у відмінному стані. Навкруг церкви створені квітники, де використано тагетеси, іриси, гортензії, очиток та інші декоративнолистяні та декоративноквітучі рослини. Деревне насадження практично не представлено — є одна рослина *Betula pendula* Roth., що росте солітером в західній частині, а неподалік посеред газону висаджено один екземпляр *Salix purpurea* Nana. Однак, завдяки

межуванню із парковою територією, створюється враження достатньої кількості деревних рослин і водночас, на території переважають відкриті та напіввідкриті простори.

Старовинна Андріївська церква є пам'яткою архітектури й відіграє вагомую роль у історичному, культурному й науковому плані. Побудовано її було ще у XVIII столітті. Церква відтоді й до сьогодні приваблює відвідувачів своєю вичурністю та величчю завдяки архітектурним рішенням й мальовничістю місцю розташування. Багато вітчизняних й закордонних митців оспівують її у своїх роботах, як окрасу нашої рідної Землі (рис.2.6.) [15].



Рис.2.6. Картина із зображенням стародавнього Андріївського храму [18]

Розташовується вона у Києві на правому березі Дніпра в Подільському районі, де для рельєфу притаманні значні перепади висот. Саме це є одним із основних перепонів для урізноманітнення озеленення території. Тому влаштування високоякісного газону в цьому випадку виправданий варіант, адже створюється рівномірна зелена площа, що гармонійно вписується у барвистий антропогенний ландшафт. Поєднується зелена частина із мощенням природного глиняного кольору на терасі та сходами такого ж кольору (рис.2.7) [15].

Так як церква знаходиться на природному підвищенні, то створюється відповідний психоемоційний стан у відвідувачів — відчувається піднесення і

урочистості, але водночас з'являється певний страх та усвідомлення вагомого значення даного об'єкта. Таке розташування сакральних споруд традиційне для нашої культури.

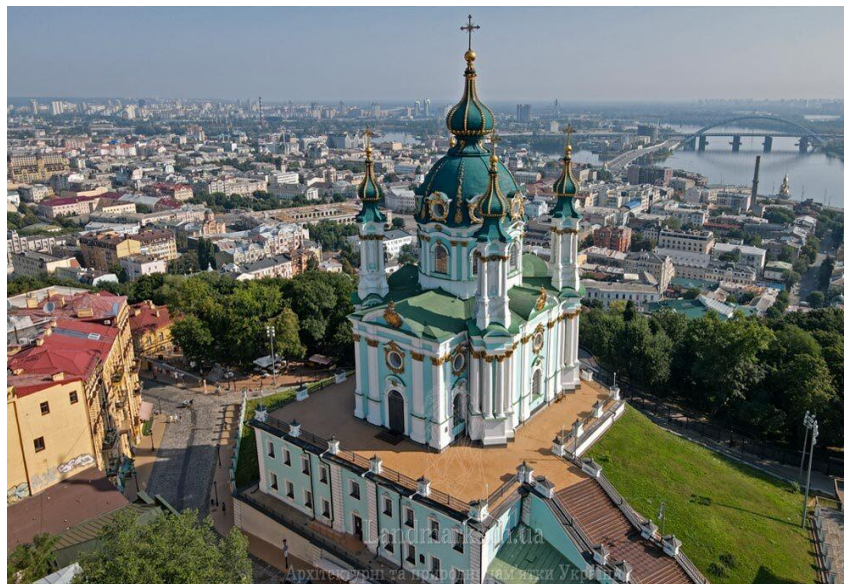


Рис.2.7. Андріївська церква на фоні урбанізованого середовища [15]

Особливої уваги привертає церква у темний період доби, адже вдало підібране освітлення, яке підсвічує будівлю, створює неймовірно красивий ефект казковості.

Стародавній Свято-Успенський монастир міста Одеса створено близько 200 років тому. Цей об'єкт, як і описаний вище, розміщений на природному підвищенні. Особливістю його є те, що розташовується на березі Чорного моря (рис.2.8) [23].

Вхід на територію влаштовано під будівлею дзвінниці через металеві ворота, які прикрашені кованими рослинними елементами та фігурами птахів. На території об'єкту також є церкви, кладовище, корпуси, різні декоративні елементи, МАФи, тощо. На території влаштовано композиції, що стилізовано відображають окремі біблійні події. Планувальна структура поєднує регулярний та ландшафтний стилі. В більшій мірі регулярний тип планування застосовано у зоні кладовища, де окрім могил влаштовано каплицю [23].

Дорожнє покриття вхідної частини сформовано із бруківки у формі сот сірого кольору. На території кладовища бруківка прямокутної форми й дещо світлішого забарвлення.

Насадження формують деревні рослини, чагарники, декоративноквітучі та декоративнолистяні трав'яні рослини, також присутнє газонне покриття. Загалом, зелені насадження займають майже половину території об'єкту [23].



Рис.2.8. Розташування Одеського монастиря [23]

Церкви Свято-Богоявленського монастиря, що знаходиться на території Тернопільської області, належить до пам'ятки архітектури національного значення. Окрім храмів в монастирі розташовуються корпуси, каплиця та дзвіниця [27].

Формуванню ландшафтного дизайну на території приділено особливу увагу, що прослідковується в кожному елементі середовища. Окремі функціональні зони відгороджені огорожами, які виконані із цегляної основи та стовпчиків з включенням кованих елементів або виключно з металевих елементів (рис.2.9.). Такий підхід дозволяє відмежувати території, які не передбачені для вільного доступу відвідувачів та візуально розділити на частини відповідно за їх призначенням. Дорожньостежкове покриття виконано із бруківки, яка різниться у межах зон за формою, фактурою та текстурою. Озеленення вирізняється вишуканістю та оригінальним підходом й формується

деревними насадженнями, квітковим оформленням (зокрема використанням підвісних кашпо) та газонним покриттям. Із деревних рослин тут представлені як хвоєобпадаючі, так і зимозелені рослини. Із окремих рослин сформовано топіарні форми, зокрема спіральна, бордюри, живоплоти, живі огорожі. Вони надзвичайно гармонійно вписуються у загальну композицію. Монастирська територія вирізняється різноманітними квітниками (в тому числі модульними), де використовують одно-, дво- та багаторічні рослини [27].



Рис.2.9. Свято-Богоявленський монастир [27]

Софіївський собор — унікальна пам'ятка архітектури. Розташовується він на території Софіївського монастиря. Тут же знаходяться корпуси, дзвінниця та інші будівлі й споруди [24].

Стародавня монастирська атмосфера ще з минулих часів і досі приваблює численних відвідувачів. Планування території вдало поєднує регулярні й ландшафтні стилі. Партерна частина на території значно підсилює велич місця та підпорядковується загальній концепції та застосованим архітектурним прийомам. Дорожнє покриття виконано із різних матеріалів, однак в одній кольоровій гамі [25,26].

Зелені насадження включають рослини різних життєвих форм. Вони майстерно вписані у складну композицію, яку формує шедевральний архітектурний ансамбль (рис.2.10).

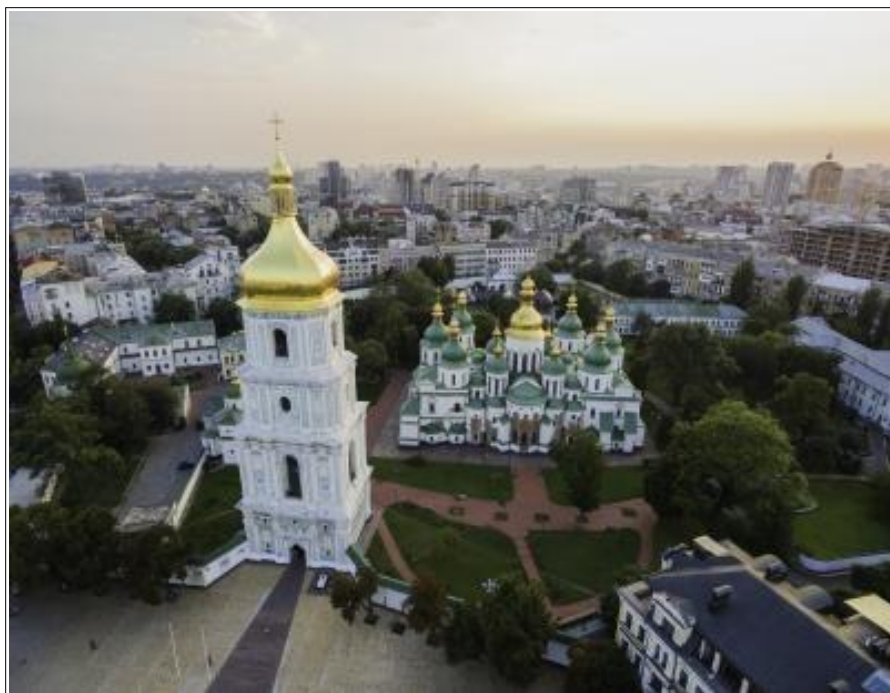


Рис.2.10. Територія Софіївського собору [26]

Загалом, кожна церковна та монастирська територія відрізняється й володіє окремими особливостями. Однак, попри все, прослідковується певна подібність між сакральними християнськими спорудами й можна виокремити ряд основних ознак притаманних для територій церков України:

- часто вибір місця для будівництва храму припадає на природні підвищення;
- планувальна структура переважно ландшафтна, рідше ландшафтно-регулярна;
- церква або собор зазвичай є домінантою на території об'єкту;
- вхідна частина вирізняється наявністю арок або ж спорудою, збудованою над вхідними воротами.

2.2. Зарубіжний досвід

Території сакрального значення привертають увагу митців, туристів, паломників та дослідників в усьому світі. Оскільки прагнення людства до задоволення духовних потреб – одна із головних рис представників різних країн незалежно від раси, походження (наприклад кастової приналежності), релігійних поглядів тощо. Тому не дивно, що достатньо праць світових вчених присвячено саме релігійних об'єктам та їх територіям.

Дослідженням дендрологічного, історичного аспектів монастирських територій із зарубіжних вчених займались Пер Арвід Осен (країни вивчення Ісландія, Норвегія), Юркісен Г., Данусевичюс Д., Кембріте-Ілчукіене Р., Балюцкас В. (Литва) [30,36]. Дослідженням ландшафтно-архітектурного аспекту займалась Марія Неділо (Хорватія) [39]. Вивчення історичних, ландшафтних, релігійних та символічних аспектів таких об'єктів займались М. Марич, З. Рудеж (Хорватія) [45]. Дослідженням туристичних і гастрономічних аспектів – Наталія Бельтран Перальта, Сільвія Аулет, Хоакім Майо Фернандес (Італія, Угорщина, Швейцарія, Австрія, Франція, Іспанія, Чехія) [34]. Дослідженням економіко-психологічного аспекту сакральних територій займався Томаш Янотік []. Увагу історичному аспекту територій культових споруд приділяв Інєс Унетік (Хорватія) [43] та інші.

Загалом цікавим прикладом планування території можуть слугувати бенедиктинські монастирі. Засновником течії був Бенедикт з Нурсії. Він вважав, що в середині огороження повинно бути все, що необхідно чернецю: млин, сад, город і т.д. Це потрібно, задля відокремлення від світського життя й спасіння душі. Саме за рекомендаціями наданими Бенедиктом, надалі розроблювались плани й створювались монастирі [31,39].

Один з найвідоміших планів ідеальних монастирів є план обителі в Рейхенау (Німеччина), що розробив св. Галл. На ньому представлено трав'яний

сад біля лазарета, є вихід до кладовища, город та фруктовий сад. Рослини вирощувались там різноманітні, при чому кожна із них несла в собі якусь задумку. В садах вирощувались рослини, які володіли різними господарськими властивостями. Це такі як наркотичні, лікарські, їстівні, ароматичні, декоративні, отруйні, тощо.

Щодо заснування монастирів в Норвегії та Ісландії, на відміну від південних країн, території там було значно меншими й важче за ними доглядати. Тому сад, в їхньому розумінні, – рослини вирощені на невеликій площі. Вони використовували як рослини притаманні для їхнього середовища, так і екзотичні для них [30, 33].

Для аналізу світового досвіду при облаштуванні окремих територій обрано монастирі різних країн, зокрема особливу увагу приділяли сакральним об'єктам Єгипту, Греції, Румунії, Сербії та США.

Монастир Святої Катерини, що знаходиться на підніжжі гори Синай (Єгипет) – це один з найстаріших християнських монастирів у світі. Храм, який досі функціонує, було зведено близько 1,5 тисяч років тому (527-565 рр.). Природні умови вкрай несприятливі для вирощування рослин, однак завдяки майстерно підібраному асортименту та постійному догляду за рослинами ця територія виглядає як оазис посеред безжиттєвого простору (рис.2.11) [21,45].



Рис.2.11. Монастир святої Катерини (Єгипет) [20]

Монастир Святої Трійці (грец. Agia Triada), що знаходиться у Греції – це обитель розташована на скелі над містом Калабака. Дата заснування достовірно не відома, за однією із версій монастир заснував монах Дометіус в XIV ст. Сьогодні до монастиря веде стежка, а до 1920-х років добирались до монастиря піднімаючись за допомогою мотузок та сіток [49].

Територія монастиря невелика. Хоча можливості озеленення дуже обмежені, однак окремі деревні рослини (зокрема кипариси) та трав'янисті рослини гармонійно поєднуються із гірськими породами надаючи враження природної збалансованості (рис.2.12) [37]. Юнеско визнала монастир об'єктом Всесвітньої культурної спадщини [49].



Рис.2.12. Монастир Святої Трійці [49]

Собор монастиря Куртя-де-Арджеш (Румунія) побудований у візантійському архітектурному стилі з арабесками. Зазнав кількох реставраційних робіт. Останні роботи були проведені французьким архітектором Андре Лекомтом дю Нуї. Собор розміщений на природному підвищенні висотою 2,1 м [19].

Особливої величі надає сам храм, який виступає домінантою композиції (рис.2.13). Вхід влаштовано через високу вежу, яку видно ще здалеку.

Планувальна структура центральної частини виконана у регулярному стилі. Озеленення сформована за використання дерев, чагарників, квіткових рослин та газонного покриття. Партерна частина прикрашена топіарними формами та формованими живоплотами [19].



Рис.2.13. Панорама на собор Куртя-де-Арджеш [44]

Монастир Студениця у Сербії датований XII століттям його створення. Він розташований південніше від міста Белград та оточений лісовими масивами. Внаслідок стихійних лих та пошкоджень через військові дії монастир декілька разів відбудовували. На сьогодні там розташовуються дві церкви, нижні частини яких виконано із застосуванням білого мармуру (рис.2.14) [47].



Рис.2.14. Церква монастиря Студениця [48]

Значна частина території відведена під зелену насадження, зокрема тут ростуть дерева, чагарники, квіткові рослини на влаштовано газонне покриття [48].

Хрестовоздвиженський монастир Західної Вірджинії знаходиться в передгір'ях Аппалачів. Площа території відведеної під монастир складає близько 73 га і оточена лісовими масивами та пагорбами. Монастир було засновано ще у 1986 р., але у зв'язку із збільшення чисельності монахів, було прийнято рішення про зміну місця розташування (2000 р.) [46].

На сьогодні при плануванні території застосовано ландшафтний тип та акцентовано увагу на природних ландшафтах й матеріалах (рис.2.15).



Рис.2.15. Територія монастиря у західній Вірджинії [46]

Загалом, озеленення відіграє визначальну роль при облаштуванні монастирських територій, оскільки утворюють зв'язок між матеріальним та духовним світом, поєднуючи людину із природним середовищем. Тому практично усі сакральні об'єкти люди намагаються оздобити рослинними елементами. Водночас господарське значення рослинності додає практичної складової.

Висновки до розділу 2

У другому розділі наведено аналіз літературних джерел, де подана інформація по прихрамових та монастирських територіях України та світу. Сади при монастирях, використовувались ще з дуже давніх часів. Вони мають своє місце в історії. Монастирі, завдяки своїм садам та хорошим спеціалістам, були центрами паломництва. Саме тут були хороші лікарі, садовники й багато інших, на той час освічених людей.

Як вітчизняні вчені, так і світові досліджували монастирські території з різних аспектів. Здебільшого праці присвячені старовіковим об'єктам, де було розглянуто історію їх формування.

Розглянуто, проаналізовано та порівняно особливості планувальної структури територій українських монастирів і церков, використання МАФів, застосування символічних елементів сакральності. Досліджено тенденції озеленення стародавніх монастирів різни країн світу, в тому числі США, Румунії, Греції, Єгипту, Сербії.

РОЗДІЛ 3

ПЕРЕДПРОЄКТНИЙ АНАЛІЗ ТЕРИТОРІЇ

Важливим етапом дослідження є обстеження обраної території за різними підходами як загалом, так і по окремоті різних елементів. Особливу увагу необхідно приділяти виокремленню унікальних природних чи штучних складових, а також історично, культурно, науково цінних об'єктів, тощо.

3.1. Особливості планувальної структури та зонування

На даному етапі дослідження встановлено, як і в подальшому задумано, що центральним елементом на досліджуваній території є цегляна церква Казанської Божої Матері (висота близько 30 м). Вона, без сумніву є головною домінантою композиції. Це, в першу чергу, зумовлено її розмірами, водночас церква являє собою пам'ятку архітектури і має величні форми. До неї проведена доріжка, завдяки якій, можна потрапити від ґрунтової сільської дороги безпосередньо до церкви (рис. 3.1).

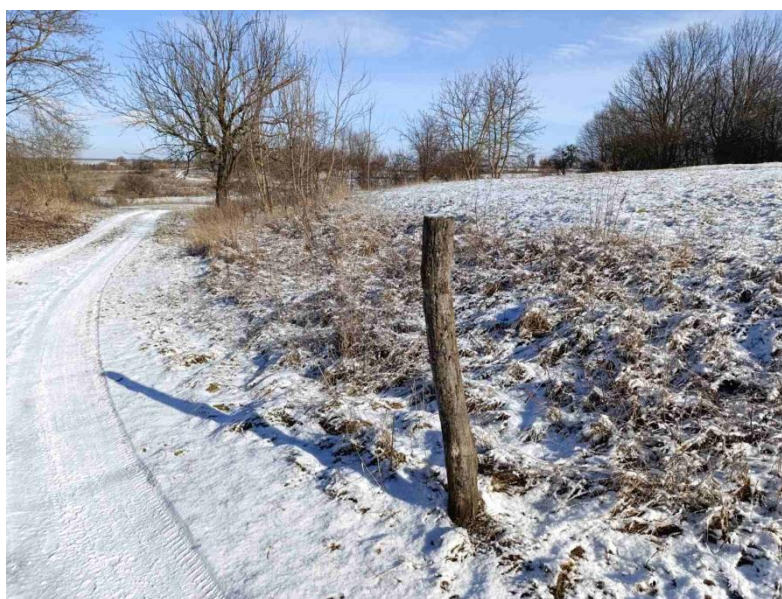


Рис. 3.1. Фото дороги, що веде до церкви села Озденіж

Позаду храму простягаються землі с/г користування. З центральної частини також можна потрапити на територію виділену під приміщення для зберігання дров та до окремих МАФів (криниця й туалет). Територія навколо церкви огорожена парканом, що являє собою змуровану з червоної цегли невисоку стіну. Загалом, на жаль, доріжок на об'єкті недостатня кількість й відвідувачі храму змушені в деяких місцях ходити по газонному покриттю.

Ландшафт у північному напрямку території характеризується пониженням і північна частина вкрита здебільшого деревною рослинністю. Із південної та західної сторони від храму проходить ґрунтова дорога, до якої рівень поверхні різко знижується (перепад висоти складає від 0,5 до 1 метра). Так, сама будівля храму розташована на підвищенні порівняно із рештою території (рис.3.2).

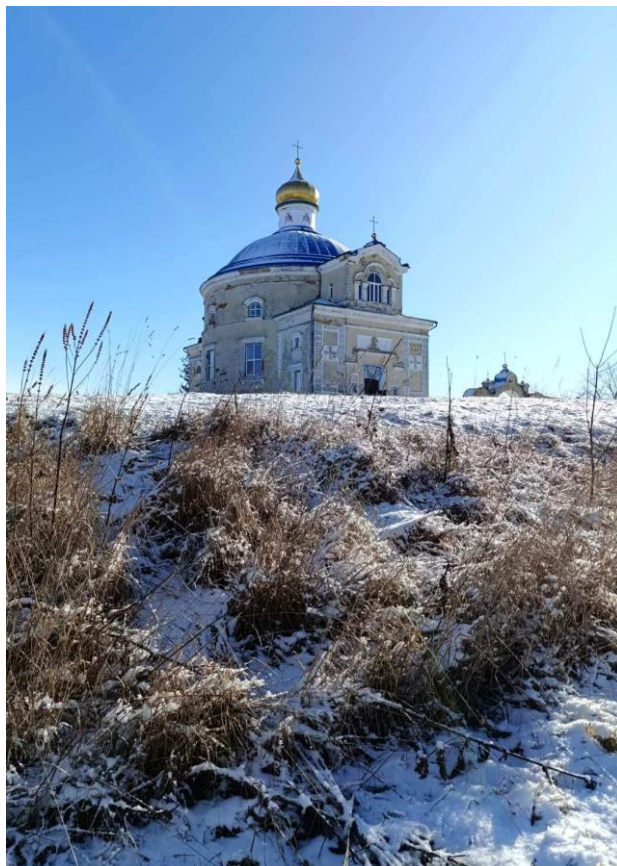


Рис.3.2. Фото церкви села Озденіж із пониженої західної частини території

Зонування території нині досить примітивне й можна виділити п'ять зон: природного ландшафту, парковка, центральна, господарська та зона сільськогосподарського користування. Більшість зон чітко відмежовані від інших огорожею, ґрунтовими дорогами й доріжками або за допомогою рельєфу. Однак, межі господарської зони не завжди чітко прокладаються і в деяких місцях можуть мати досить умовний характер, зокрема перехід від господарської зони до зони природного ландшафту можна охарактеризувати як «плавний» або «розмитий».

До першої зони, яка займає значну частину північно-західної та північної ділянки, віднесено не антропозовану територію. Вона представлена рослинністю сформованої із рослин видів притаманних для даної місцевості. При чому, більша частина території представлена комбінованою трав'яною та деревною рослинністю (із трав'яних це представники злакових, кульбаба лікарська, конюша повзуча, тощо; із деревних наприклад ялина звичайна, ясен звичайний, тощо). Ця зона межує із усіма існуючими зонами.

Парковка знаходиться із західної сторони та межує зправа із природною зоною, а нижче із центральною (рис.3.3). Зумовлене таке її розташування межуванням із сільською ґрунтовою дорогою, з якої зручно заїжджати до території храму.



Рис.3.3. Місце паркування автомобілів біля церкви в селі Озденіж

Площа території відведеної під цю зону є невеликою й часто її недостатньо для розміщення всіх автомобілей, які бажають припаркувати відвідувачі. Тому туристи та паломники вимушені лишати автівки за межами території церкви. Здебільшого така картина спостерігається у вихідні та національні й релігійні святкові дні.

Центральну зону – найважливіша й найпривабливіша для відвідувачів, адже саме тут розташована основна сакральна споруда – старовинна церква, яка в найбільшій мірі й приваблює паломників та поціновувачів старовинних архітектурних пам'яток. Займає зона південно-західну частину територію. Вона межує із частиною зони природного ландшафту, парковкою, господарською та зоною с/г користування.

Господарська зона розташовується приблизно по центру (по віднощенні до всієї досліджуваної площини). Межує із зоною природного ландшафту, центральною та зоною с/г користування. Тут розташовані об'єкти, які слугують

для зберігання паливних матеріалів, для забезпечення питною водою та інших господарських потреб (рис.3.4).



Рис.3.4. Об'єкти у межах господарської зони

Зона с/г користування розташована на сході та південному сході. Територія обробляється відповідно до с/г вимог й на ній щороку вирощуються культури з урахуванням сівозміни. На момент весни 2025 року проводяться підготовчі роботи для вирощування сої.

3.2. Елементи благоустрою

Дослідивши територію обраної церкви, виявили присутність елементів благоустрою лише в тій частині, де розташований сам храм, а також у господарській частині.

На сьогодні, на території церкви присутнє мощення у відмінному стані, адже його було укладено в 2019 році. Воно підібране з урахуванням загальної колористики об'єкту та створене за використанням бруківки блакитного забарвлення, бежевого та глибокого відтінку червоного кольору. Викладено за

діагональною схемою рядами в цій послідовності кольорів. Однак, на сьогодні наявність мощення обмежується невеликою площею поміж головним входом до церкви та вхідних воріт (рис.3.5).



Рис.3.5. Дорожньо-стежкове покриття біля Озденіжської церкви

Біля церкви є декілька сходів, але кожні з них потребують удосконалення. Центральні сходи, які ведуть до храму, облаштовані пандусом. Їх потрібно лише частково покращити (наприклад додати перила, підсвітку, можливо, для оздоблення використати деревні рослини у закритому ґрунті та модульні квітники), іншим потрібна повна реконструкція.

Огорожа наявна лише навкруги центральної частини досліджуваної території. Вона представлена у двох варіантах:

1. Сформовано із цегли (основа та стовпчики) з включанням кованих елементів та металевого накриття синього кольору.
2. У вигляді муру – цегляної стіни із накриттям виконаної із листового металу. Таку огорожу влаштовано північніше церкви, а інша (більша) частина огорожі представлена саме в першому варіанті.

На досліджуваній території огорожа, як і традиційно, виконує такі функції як забезпечення безпеки і для відмежування територій від інших зон. Однак, в даному варіанті виконання огорожі варто розглядати її ще й як елемент, що несе високодекоративну цінність (рис.3.6). Нині вона перебуває у дещо занедбаному стані (потребує в основному лише косметичного ремонту, проте один фрагмент огорожі зі східної сторони потребує повної заміни). Варто зауважити, що вона особливо ефектно виглядає на фоні природного ландшафту, адже природні матеріали гармонійно вписуються у природне середовище.

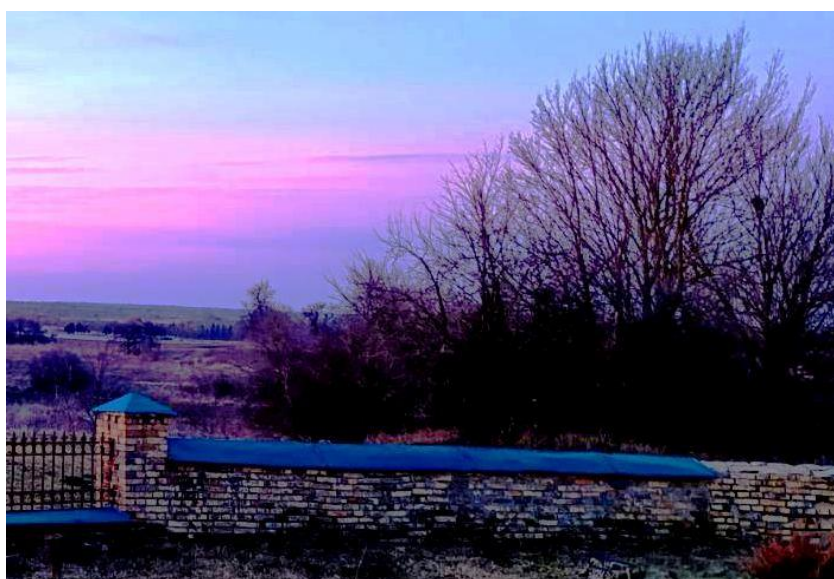


Рис.3.6. Огорожа навколо церкви села Озденіж

Окрему роль відіграють ворота. Виконані вони із металевих кованих елементів. Ворота розділені на три частини: одна головна та дві другорядні. Відповідно, це зрозуміло за їх розмірами – центральна частина воріт має найбільші розміри, а бічні у вигляді каліток. Три частини оздоблені цегляними арками накритими листовим металом, що гармонійно поєднується із огорожами, які виконані із таких же матеріалів. Кожна із арок прикрашена стилізованими куполами: на трьох цегляних підпорах (зверху захищених від опадів металевим покриттям синього кольору) розташовуються металеві золотаві кулі, які увінчані хрестами з такого ж матеріалу. На кожній підпорі є елементи символи або зображення релігійного змісту (рис.3.7).



Рис.3.7. Арки над входними воротами до церкви села Озденіж

Лави розташовані безпосередньо між церквою та входними воротами. Таке розташування продиктовано потребами відвідувачів, котрі потребують місця для короткочасного відпочинку поблизу храму. Виконані лави із дерева (фарбованого у темно коричневий колір) та металевої основи чорного кольору. Поряд із лавами розташовані металеві урни. Цими МАФами у 2023 році було замінені старі дерев'яні лави фарбовані у синій колір, які розташовувались раніше на цьому ж місці.

На території розміщені чотири могили з пам'ятниками, виконаних із різних матеріалів, різних за формами, кольорами та стилями (рис.3.8). Деякі потребують реставрації. Дві могили обгороджені бетонними стовпчиками, які з'єднані між собою металевими трубами. На одній із могил вкладаєна могильна плита, на одній могилі ростуть квіти (нарциси, тюльпани та ін.), дві могили вкриті газонною рослинністю. Всі вони знаходяться із східної та південно-східної сторони центральної зони. Дві могили розташовані поодинокі, а дві знаходяться неподалік одна від одної. Варто відмітити необхідність врахування їх присутності при розробленні дорожньо-стежкової мережі, адже досі не було передбачено доріжок, щоб відвідувачі змогли дістатись до цих давніх могил не завдаючи додаткового навантаження на газонне покриття.



Рис.3.8. Могили біля церкви села Озденіж

На території присутня криниця, з якої, за необхідності, можна брати питну воду. Зовнішній стан її задовільний.

На решті території не відмічено елементів багоустрою, що у свою чергу дозволяє проводити планування не прив'язуючись до уже існуючих конкретних елементів.

3.3. Озеленення території

Щодо озеленення – на території відмічено газоне покриття, квітник, кущові та деревні рослини.

Газонне покриття на території належить до садово-паркового типу. По всій площі присутня жовта плямистість. Стан характеризуємо як задовільний. Відповідно, газонне покриття потребує реновації.

Квітник на території один (піднесений квітник). Розташований на підвищенні між сходами та пандусом. Тут використані такі рослини: гвоздики бородаті, троянди флорібунда, алісум піренейський, тагетеси розлогі й прямостоячі, та інші (рис.3.9). Квіткові рослини також є ще на одній із чотирьох могил, на яких висаджені нарциси, тюльпани, а також певні сезонні однорічні декоративноквітучі рослини.



Рис.3.9. Квітник на території церкви в селі Озденіж

Деревна рослинність представлена деревами та кущами. На території зростають: *Picea abies* (L.) H.Karst. – стан задовільний, *Robinia pseudoacacia* L. – стан рослин добрий; *Fraxinus excelsior* L. – стан добрий; *Acer negundo* L. у відмінному стані. Із кущів на досліджуваній території зафіксовано *Viburnum opulus* L., рослини мають відмінний стан. Відмітимо, що абсолютно відсутні плодіві дерева і кущі. Також на території немає вікових дерев, що можна було очікувати при обстеженні, адже сама будівля храму є старовинною. Дерева та кущі, в основному, ростуть масивами або групами, рідко солітерами.

Загалом деревні рослини у доброму або задовільному стані, але часто створюють ефект захаращеності. Це пояснюється тим, що рослини здебільшого вирости природнім шляхом й без відповідного догляду спеціалістів озеленювачів заповнили територію. Так, щільне їх сусідство часто заважає одне одному, не даючи змоги їм повноцінно рости й розвиватись. В свою чергу, це призводить до втрати декоративного ефекту як кожного рослинного елементу окремо, так і фітокомпозиціям загалом. Із всієї території в найкращому стані перебувають насадження центральної частини (за яким

проводиться постійний догляд) та сільськогосподарською частиною (постійно у використанні).

Висновки до розділу 3

У третьому розділі наведено результати досліджень території, подана інформація про особливості планувальної структури та зонування території, дані по кількісному та якісному стану елементів благоустрою, характеристика озеленення.

На сьогодні планувальна структура практично не розроблена. Можна виділити п'ять зон: природного ландшафту, парковка, центральна, господарська та зона сільськогосподарського користування. Домінантою на території виступає церква, яка має висоту близько 30 метрів.

Елементи благоустрою включають огорожі, мощення, лави, криниця та тимчасові будівлі господарського призначення.

Стан озеленення прийнятний лише на центральній частині навколо церкви, також сільськогосподарської частини, яка відведена під використання за призначенням і отримує відповідний догляд. Значна частина решти території володіє ефектом захаращеності.

РОЗДІЛ 4

ПРОЄКТНІ ПРОПОЗИЦІЇ ЩОДО БЛАГОУСТРОЮ ТА ОЗЕЛЕНЕННЯ ТЕРИТОРІЇ ЦЕРКВИ

Розроблення проєкту озеленення та благоустрою будь якої території вимагає від фахівця специфічних знань у галузях природничих (ботаніки, екології, ґрунтознавства, геології, тощо), соціальних (правознавства, історії, соціальної психології та ін.) і технічних (енергетики, механіки, гідротехнологічних, тощо) наук. Однак, в першу чергу, вимагається розуміння функціонального призначення території.

Обраний нами об'єкт цікавий як з наукової й історичної точки зору, так із автентичних й сакральних міркувань. Відповідно, при розробці проєкту території Озденіжської церкви необхідно особливу увагу приділяти християнській символіці (зокрема підбору кольорів, рослинних елементів, орнаменту).

4.1. Особливості зонування території

Задля створення необхідних умов для забезпечення виконання функцій призначення на даній території виокремлено зони: фруктовий сад, зона індивідуального відпочинку, прогулянкову, господарську, адміністративну, паркову, вхідну, центральну, сільськогосподарську (резервну) (додаток А).

На значній частині території, яка простягається з північного заходу на південний схід, планується розташування фруктового саду. Виділення такої зони пояснюється практичною складовою, а також своєрідною автентичністю. Розташування буде віддалене від основної частини, що забезпечить обмеженість доступності до саду.

Південніше, пропонуємо виділити зону індивідуального відпочинку. Таке розташування, дозволить споглядати красиві краєвиди, відчувати поєднання

сакральності й природного середовища, покращувати психоемоційний стан відвідувачів. Тобто, зону виділяємо із метою надання людині можливості усамітнитись, віддатись роздумам про вічність й сенс буття, гармонізувати внутрішній стан, тощо. Для підсилення заданої загальної концепції, а також врахування призначення зони, на цій території планується розміщення елементів благоустрою відповідної стилістики. Варто зазначити, що у західній частині зони планується влаштування водоприймального колодязя. Аргументовано таке рішення рельєфом та віддаленістю від найбільш людних територій.

Якщо, рухатись по території на схід, зможемо потрапити у прогулянкову зону. Вона буде з'єднана з вище вказаною частиною доріжкою та межуватиме з майже усіма зонами (окрім вхідної частини та парковки). Одна з наймальовничіших територій, яка може вмістити одночасно значну частину відвідувачів.

По праву сторону від території прогулянкової зони, розташовуватиметься господарська ділянка. Її розміщення обумовлено такими факторами, як доступність до усіх точок на території та фактичне нині її розташування. Господарська зона є дуже важливою для об'єкту, оскільки, саме на цій ділянці планується зберігання інструментів та техніки для догляду за територією (сільськогосподарськими землями, зеленим насадженням, МАФам, тощо) та паливних матеріалів. Для таких потреб пропонується заміна існуючих тимчасових приміщень на постійні більші за площею та строком експлуатації. До прикладу, тут можна буде зберігати трактор, культиватор, лопати, сапи, садові ножиці, секатори, ємності для висіву насіння й збору урожаю, лійки, шланги і т.д. Нині на цій території також присутня криниця, яку пропонуємо лишити на цьому ж місці, однак дещо оновити. Присутність такого елемента дозволить створити комфортні умови для відвідувачів та працівників по догляду за територією забезпечуючи їх питною водою навіть у періоди локальних технічних перебоїв у електромережі або блекауту.

Південніше зони індивідуального відпочинку буде розташовуватись адміністративна зона, де основним елементом планується двоповерхова будівля. Вид з цієї будівлі, дозволить оглянути велику частину території та водночас насолодитись місцевими пейзажами. Слугуватиме вона як багатофункціональний елемент, зокрема в ній буде кафе, санітарні кімнати, зала відпочинку, аудиторія недільної школи, актовий зал, адміністративна частина тощо.

Головний вхід на територію, відкриває вид на будівлю адміністративної зони (прямо), вхід до центральної частини (праворуч), який оздоблено арками та куполами. А також він межує із зоною парковки, що в свою чергу дуже практично, оскільки переважна більшість паломників добираються на своєму транспортному засобі (автомобілі, велосипеди, туристичні автобуси, тощо), й необхідне місце, щоб припаркувати певний транспорт. З естетичних та практичних міркувань зона парковки відокремлена від вхідної зеленими насадженнями, які виконуватимуть санітарну та декоративну функції. Для зручності на парковку можна потрапити через окремий додатковий вхід (південніше головного), через який відразу можна заїхати із сільської дороги. Далі від парковки можна перейти до вхідної та адміністративної зон.

Праворуч від головного входу пропонуємо розташувати центральну зону. Враховуючи велику кількість відвідувачів та планувальну структуру території загалом, було прийнято рішення лишити три входи до зони на тих же місцях, де є вони нині. Відвідувачі потрапляють сюди із вхідної зони, далі можуть пройти до прогулянкової (особливо актуальним це є для паломників та туристів) та до господарської (є необхідним для працівників храму). Щоб контролювати людський потік, маємо можливість закривати або відкривати входи на певні ділянки. В межах зони, без сумнівів, головним об'єктом є сам старовіковий храм, підпорядкованими – могили схоронених тут осіб.

Резервну зону пропонуємо використовувати як с/г території. В перспективі, за необхідності, можемо влаштувати додаткову парковку, готель,

сквер чи розмістити приміщення з тваринами, вулики з бджолами чи інше в залежності від потреби.

4.2. Запропоновані елементи благоустрою та дорожньо-стежкова мережа

Щодо елементів функціонального комфорту – на території будуть використані елементи різних форм та кольорової гами, на скільки це дозволить стилістика. Такі речі використовуються для розвитку дітей, адже на сьогодні така вікова категорія відвідувачів часто перебуває на цій території.

Для відпочинку, будуть влаштовано лави, перебуваючи на яких відкриватиметься можливість споглядати на рослинний світ, а також спостерігати за птахами, що бувають поблизу.

Елементи розваг було вирішено не застосовувати, адже територія несе сакральне значення, тому їх використання тут недоцільне.

Враховуючи священність місця та головні релігійні символи, пропонуємо встановити стилізовану Голгофу (хрест на підвищенні поблизу якого на території влаштовано кам'янистий сад). Так, створюватимемо імітацію середовища, де відбувались головні події християнства.

На території об'єкту планується влаштування доріжок за використанням декількох типів дорожніх покриттів. Зокрема, будуть площі та доріжки із бруківки, а також заасфальтовані ділянки. Мощення з бруківки планується вводити у використання на територіях рекреаційного та історико-культурного призначення. Такий підхід дозволить підвищити декоративний ефект. За допомогою кольору, форми та фактури, ми маємо можливість об'єднати загальною концепцією, території де можливе перебування полонників. Окрім його естетичного значення, таке мощення має ряд переваг. А саме, довговічність, надійність, зручність переміщення для відвідувачів, безпечність.

Щодо дорожньо-стежкового покриття на територіях господарського призначення, пропонується використати асфальтне покриття. На відміну від

інших покриттів (бетонне, дорожня бруківка), воно має ряд недоліків. А саме відсутня стійкість до високих й низьких температур, при інтенсивному використанні руйнується дорожнє полотно. Однак має й переваги, до яких відносяться: короткий гальмівний шлях (що відіграє важливу роль у випадку складного рельєфу й несприятливих погодніх умов); відносно низька вартість укладання й використовуваних матеріалів; при пошкодженні будь якої частини дороги, є можливість частково замінити дорожнє покриття; відносно низький рівень шумового забруднення.

Зазначимо, що останній фактор є дуже важливим, адже рівень шумового забруднення впливає на фізичні й психологічні аспекти життя. Високий рівень шуму може викликати недомагання, психічні розлади, хронічний біль, депресію, й навіть призводить до смерті, в залежності від кількості дБ й частоти впливу. Саме тому, рівень шуму такий важливий фактор й при плануванні об'єктів, намагаються якомога більше знизити кількість дБ. З такою метою використовують захисні екрани, рослинні насадження (солітери, групові посадки, масиви, рядові посадки, а також газонне покриття та клумби), будівлі, використовують матеріали, які знижують рівень шуму.

Дороги та площі господарського використання заплановані у зонах парковки, господарській зоні та для доріг господарського призначення, що межують з усіма зонами на об'єкті. Саме таке розміщення гарантує, за потреби, доступність до всіх локацій території Храму та можливість проїзду необхідної техніки. Такий підхід дозволить мінімізувати затрати часу та пального.

Щодо заощених територій рекреаційного й історико-культурного призначення: кожна зона з'єднана доріжками, щонайменше, з двома сусідніми. Це дозволить комфортно переміщатись як працівникам, так і туристам (по відведених для них територіях). За потреби, можна обмежувати рух за допомогою огорож, що теж враховано в планувальній структурі.

На території об'єкту, враховано й такі особливості як значна кількість відвідувачів. Для оптимального облаштування ділянок використано такі елементи благоустрою та прийоми планувальної структури:

- зона індивідуального відпочинку – лави, урни;
- адміністративна – головний та додаткові входи в будівлю, доступність;
- прогулянкова зона – розвилки, лави, урни;
- парковка – місця для автомобілів, велосипедів, самокатів, тощо;
- центральна зона – велика площа замощеної території, лави, урни.

Одну із ключових функцій на території відіграє влаштування освітлення. Правильне його використання може створити фантастичний ефект у темний період доби. Однак при його плануванні варто розуміти яку функцію виконуватиме той чи інший ліхтар. Тому особливості ліхтарів теж відрізняються окремо по зонам:

- зона індивідуального відпочинку та прогулянкова – класичні ліхтарі, світлодіодна стрічка;
- господарська зона – прожектор;
- адміністративна зона – підвісні ліхтарі на кронштейнах;
- парковка – дорожні ліхтарі;
- вхідна – класичні ліхтарі.
- центральна зона – підвісні ліхтарі на кронштейнах, вбудовані світильники.

На території парковки й господарської зони планується перебування транспортних засобів, що робить надважливим використання світильників, що будуть добре освітлювати всю територію. Для інших ділянок, освітлення всієї території не є таким актуальним. Решта територій використовуються для прогулянок, й потребують застосування специфічних прийомів. Для створення інтриги, використовуватимуться світильники, з синусною кривою розподілу світла. Тобто на відстані, можна побачити потік світла, однак елементи, що оточують ліхтар, приховані в темряві. Використання світлодіодних стрічок пропонується задля акцентуванні уваги на домінанті. Для освітлення території

Храму, пропонується використання світлодіодних ламп. Їхня перевага в меншій вартості, більшому терміні експлуатації й простішому обслуговуванні.

З давніх давен, у Християн формувалась певна “мова”. В ній використовувались певні символи й знаки. З плином часу, одні з них втратились, інші добавились [50]. Так, до наших часів дійшли не всі символи, і на сьогодні Православна церква – мініатюра всього світу (включає як духовну складову, так і тілесність та матеріальність), другий дім віруючих. За словами Германа I Константинопольського, Церква — храм Божий. Як стверджує старець Нектарій Мулаціотіс, будівля Храму повинна бути збудована на підвищенні, адже це нагадує про те, як Ісус Христос був піднесений на Хресті. Сходи також відіграють певну роль: піднімаючись по сходах, ми ніби піднімаємось сходами чеснот та покаєння. Вхід до Храму, який часто оздоблений арками означає ворота Раю. Хрест символізує спасіння, яке Господь Ісус Христос приніс людству. Купол символізує небо. Круг – це знак безкінечності й вічності. Дзвін дзвонів означає труби ангелів, якими вони закликають до боротьби з невидимим ворогом (за словами Герман I Константинопольський). Ангел – це вісник, а його Крила символізують швидкість [51-55].

Ми намагались при проектуванні враховувати ці основні аспекти символізму, поєднуючи їх з автентичними поняттями про храмову територію. Основні матеріали вибрані природні, а саме камінь та дерево. Камінь уособлює вічність, дерево (в культурі України) є символом надмудрості. Так як це релігійний об’єкт, обов’язковим елементом є купола, якими увінчано наш головний вхід.

Залежно від функціональної зони запропоновано такі символізми:

- фруктовий сад нагадує про райські обителі, які заповіщені праведникам по смерті;
- зона індивідуального відпочинку – використання таких матеріалів як камінь, дерево, метел (природні матеріали), використання природних

кольорів (відтінки коричневого, жовтого, синього, зеленого, червоного). Використання огорожі з символами, що зустрічаються в іконописі;

- прогулянкова зона – залучені природні кольори, використання природних матеріалів, застосування в дорожньо стежковій мережі таких елементів як Хрест, круг, Купол, стилізовані Крила Ангела (квітник);
- господарська зона – використання природних кольорів;
- адміністративна зона – використання природних кольорів, сходів;
- парковка – використання природних кольорів;
- центральна зона – використання природних матеріалів, використання фігур Хрест, коло, сходи, Купол, арки, тощо. Центральна зона розташована навколо церкви, її оточує кам'яна стіна, що є символом вічності.

Оскільки у ролі головного акценту та домінанти є будівля церкви, тому на цій території використовуємо мінімум інших елементів. Це створено задля уникнення перенавантаження психоемоційного стану людини. Сама ж церква, є дуже цікавою. Вона побудована ще в стародавні часи та несе відгук тих часів. Окремі нерівності стін ніби нагадують нам, що все на цьому світі є тлінне і мінуче.

Головний вхід в Храм має бути особливим. Відразу налаштувати на певні емоції. Також має бути підпорядкований загальній концепції та стилістиці. Тому ми пропонуємо зробити колір входу подібним до основних акцентів на території (а саме церкви, корпусу) та всіх будівель.

4.3. Озеленення території

Насадження з рослин різних життєвих форм відіграють роль, як елементи для регуляції інсоляції, аерації й поглинання шуму та як естетична складова.

Рослини підбирались не тільки за критерієм витривалості до умов Волинської області. Було враховано такі аспекти як: кольорова гамма, форма, фактура, символізм, можлива наявність на території дітей, відвідувачів з

алергією та, безпосередньо, користь для власників. Наприклад можливість заготовлення таких продуктів як компоти, соки, вина, наливки, варення, сухофрукти, мармелад, чаї, мило, ароматизатори, прикраси для інтер'єру.

Територія об'єкта пам'ятки архітектури, планується оздобити деревними рослинами, які ростимуть солітерами, групами, рядовими посадками та алеї.

Групи використовувались, задля обрамлення й надання ефекту завершення у відповідних зонах. Для створення такого типу посадки обрали рослини *Magnolia grandiflora* L. (господарська зона).

На території часто використано алеї та рядові посадки. Вони розмежовують територію й спрямовують у відповідному напрямку руху. На території фруктовому саду пропонуємо рядові посадки *Malus domestica* `Idared`, *Malus domestica* `Koshtelya`, що широко застосовуються у Волинській області, й відповідно добре пристосовані до таких природних умов. Рядова посадка із *Magnolia grandiflora* L. створена між територією індивідуального відпочинку та парковкою. Алеї та рядові посадки із *Syringa vulgaris* `Charles Joly` розташовуються в прогулянковій зоні (як обрамлення, що створюватиме атмосферу затишку й комфорту), частині для індивідуального відпочинку (вздовж доріжок) та як розмежувальний рослинний елемент між парковкою й вхідною зоною.

Солітери передбачено на території господарської зони. Це поодинокі рослини *Betula pendula* Roth. та *Salix matsudan* Koidz.

Значну увагу варто приділити газонній площині та квітковому оформленню. Газонне покриття передбачено у зонах тихого відпочинку, центральній, прогулянковій, господарській та фруктовому саду. Пропонуємо створити із рослин, що притаманні даній місцевості.

У центральній зоні між мощенням та газоном буде висаджено рослини моліни блакитної (*Molinia caerulea* (L.) Moench). У прогулянковій зоні у частині із зовнішньої сторони доріжки, яка обтінає ротонду планується висадка рослин декоративної форми алісуму Вандерленда (*Alyssum Wonderland* `blue`). Один із акцентів на прогулянковій зоні – це квітник у формі крил ангела за

використання рослин аргіантемума кущового (*Argyranthemum frutescens* (L.) Sch.Bip.). На частині адміністративної зони – квітник із анемони ніжної (*Anemonoides blanda* (Schott & Kotschy) Holub). Між парковою та адміністративною будівлею будуть рости поодинокі (поміж каміння) рослини хризантеми корейської (*Chrysanthemum × koreanum*). В зоні індивідуального відпочинку пропонується влаштування каменистого саду де ростимуть рослини гомерії (*Moraea ochroleuca* (Salisb.) Drapiez) та гіпеаструм простий Дарк Ред. *Hippeastrum striatum* 'Dark Red'.

На сходах пропонуємо варіант з використанням модульних квітників, де будуть рости рослини *Molinia caerulea*. А між пандусом та сходами до церкви ростимуть рослини *Chrysanthemum × koreanum*.

Щодо резервної території, пропонуємо, задля уникнення захаращення території, вирощувати певні рослини. Зокрема пшениця тверда, що неодноразова згадується у Книзі Книг. При необхідності територію можна відвести для будь якого застосування.

Висновки до розділу 4.

У четвертому розділі наводили проектні пропозиції щодо удосконалення планувальної структури, вибору елементів благоустрою та розроблення озеленення території.

Запропоновано виокремити дев'ять зон, кожна з яких відповідатиме очікуваним функціям завдяки облаштуванню території. Сполучені зони між собою доріжками, одна частина яких заасфальтована, а інша створена із бруківки.

Для облаштування території обрані функціонально прийнятні та стилістично підпорядковані загальній концепції лави, урни, елементи велопарковки, ліхтарі, огорожі, тощо.

Озеленення вирізнятиметься збалансованістю форми, розміру, кольору та фактури. Запроектовано створення різних типів насаджень із дерев, чагарників, а також трав'янистих рослин. Особливої декоративності територія набуватиме під час квітування деревних рослин.

ВИСНОВКИ

1. Об'єкт дослідження розташований на природному підвищенні у межах Волинської області, Луцького району села Озденіж. Територія його межує з однієї сторони із житловою забудовою, а з інших сторін з пустирями.

2. Церква є пам'яткою архітектури, адже початок її будівництва припав ще на 1792 рік. Закладено храм було завдяки графу Пилип-Нерушевич Олізару, який згодом продав маєток і свої землі (в тому числі із закладеним фундаментом храму). Уцілому, тривалий час було затрачено на розбудову церкви й функціонувати вона почала лише із 1885 року.

3. Загалом, сади при монастирях використовувались ще з дуже давніх часів. Там вирощували здебільшого рослини важливого господарського значення. Планувальна структура території могла бути регулярною (хрещата (середньовічна), квадрова (ренесансна), барокова (симетрична повздовжній осі), ландшафтною ("вертоград", пейзажна) або ж змішана.

4. Згідно вітчизняному та закордонному досвіду, основні критерії розбудови храмових територій базувалась на виборі місця будівництва храму (здебільшого це природні підвищення), розробки планувальної структури (переважно ландшафтна, рідше ландшафтно-регулярна чи регулярна), виходили із того, що на монастирських територіях основною сакральною спорудою є церква, а вхідна частина до території повинна вирізнятись наявністю арок або ж споруди, збудованої над вхідними воротами.

5. У межах досліджуваної території нині можна виділити п'ять зон: природного ландшафту, парковка, центральна, господарська та зона сільськогосподарського користування. Домінантою на території виступає старовіковий храм, який розташовується у центральній частині. Об'єктів благоустрою на території недостатньо, в основному вони зосереджені поблизу церкви. Насадження на більшій частині території справляє враження захаращеності, присутнє газонне покриття у задовільному стані.

6. Задля створення оптимальних умов та забезпечення виконання функцій даного об'єкта запропоновано виокремити такі зони: фруктовий сад, зона індивідуального відпочинку, прогулянкову, господарську, адміністративну, паркову, вхідну, центральну, сільськогосподарську (резервну).

7. Підібране обладнання виконує відповідні необхідні функції, при цьому підтримує загальну концепцію. Для підкреслення враження від території сакрального характеру пропонується використовувати деякі біблійні рослини та вписувати символи християн в елементи планувальної структури, МАФів, озеленення, тощо.

8. Для підтримання загальної ідеї запроєктовано облаштування кам'яного саду, який гармонійно вписуватиметься у ландшафт та буде нагадувати середовища Юдейських земель (особливо священні для християн).

9. Насадження пропонується сформувати із дерев *Betula pendula* Roth, *Magnolia grandiflora* L., *Malus domestica* `Idared`, *Malus domestica* `Koshtelya`, та *Salix matsudan* Koidz., чагарників *Syringa vulgaris* `Charles Joly`, декоративнолистяних та декоративноквітух, а також злакових трав'яних рослин.

СПИСОК ВИКОРИСТАНИХ ДЖЕРЕЛ ІНФОРМАЦІЇ

1. Дементьєва О.І., Дерконос М. Оцінка сучасного стану зеленої зони Свято-Успенського собору міста Херсон. Науковий простір: актуальні питання, досягнення та інновації : Міжнар. наук. конф., м. Харків, 2 жовт. 2020 р. Харків, 2020. С. 51–52. (дата звернення 28.04.2025)
2. Дементьєва О.І., Дерконос М. Підбір асортименту декоративних рослин для озеленення храмів та соборів міста Херсон. Збірник наукових праць ЛОГОС : Міжнар. науково-практ. конф., м. Страсбург, 30 жовт. 2020 р. С. 61–62. (дата звернення 28.04.2025)
3. Котовська Ю.С., Омелянова В.Ю. перспективи озеленення об'єктів спеціального призначення на прикладі території Свято-Успенського собору в м. Херсоні. Таврійський науковий вісник. Землеробство, рослинництво, овочівництво та баштанництво. 2021. № 118. С 124-133. (дата звернення 29.04.2025)
4. Литовченко О. До питання благоустрою території Чернігівського Селецького монастиря В 1970-х рр. Сіверянський літопис. 2021. № 3, 28-38. <https://doi.org/10.5281/zenodo.5089637> (дата звернення 29.04.2025)
5. Литовченко О. До питання про господарську діяльність Чернігівського Селецького монастиря на початку ХХ ст. Сіверянський літопис. 2020. № 2. С. 107-115. (дата звернення 29.04.2025)
6. Покотилова К.Г., Попович С.Ю. Штучні заповідні парки Рівненщини: дендрофлористичний аспект: монографія. Нац. ун-т біоресурсів і природокористування України. Київ: Компринт, 2021. 123 с. (дата звернення 18.07.2024)
7. Покотилова Т. Г. Ретроспективний аналіз території Озденижської церкви (Волинська область). Матеріали 78-ої всеукраїнської науково-практичної студентської конференції «Науковий пошук молоді сталого розвитку лісового комплексу та садово-паркового господарства» (7 листопада 2024 року). 2024. Київ. С. 130. (дата звернення 24.01.2024)

8. Протоієрей Олександр Федчук. Озденізька Свято-Казанська парафія та її історія. 2021. Луцьк, Волиньполіграф (дата звернення 10.02.2024).
9. Роговський С.В. Особливості формування та озеленення сакрального ландшафту на прикладі храмового комплексу в селі Буки Сквирського району Київської області. Науковий вісник НЛТУ України. 2011. Вип. 21.9. С. 44-49. https://nv.nltu.edu.ua/Archive/2011/21_9/44_Rog.pdf (дата звернення 28.07.2024)
10. Сергєєв М.І. Аналіз озеленення і благоустрою території монастиря в с. Ковалівка Васильківського р-ну та пропозиції щодо оптимізації : Бакалаврська робота:(206 "Садово-паркове господарство") / Білоцерківський національний аграрний університет. Кафедра садово-паркового господарства; наук. кер.: О. Г. Олешко. 2020. Біла Церква. 50 с. (дата звернення 28.07.2024)
11. Тарас В.Я. Монастирський сад як першооснова формування сакральної ландшафтної архітектури // Народознавчі Зошити. Львів: Інститут народознавства НАНУ, 1998. № 2. С. 144–161. (дата звернення 29.07.2024)
12. Тарасюк Н. А. Регіональні прояви глобального потепління (за даними спостережень по метеостанції Луцьк) / Н. А. Тарасюк, Ф. П. Тарасюк // Географія та екологія: наука і освіта : матеріали V Всеукр. наук.-практ. конф. (з міжнар. участю), м. Умань, 10–11 квіт. 2014 р. / відп. ред. О.В. Браславська. – Умань : ВПЦ «Візавві» (Видавець «Сочінський»), 2014. С. 330–333. (дата звернення 19.07.2024)
13. Тарасюк Н. А. Регіональні дослідження сучасного клімату Волині / Н. А. Тарасюк, Ф. П. Тарасюк // Актуальні проблеми країнознавчої науки : матеріали IV Міжнар. наук.-практ. інтернет-конференції (м. Луцьк, 15–16 листопада 2016 р.) / за ред. В. Й. Лажніка. – Луцьк : Вежа-Друк, 2016. С. 259-263. (дата звернення 19.07.2024)
14. Янішевський Сергій. Сторінками давньої історії сіл Копачівської громади. Від найдавніших часів до 1914 року. 290 с. (дата звернення 17.07.2024)

15. Андріївська церква – барокова перлина Києва: веб-сайт. URL: <https://landmarks.in.ua/oblast/kyiv/kyiv-andriivska-tserkva> (дата звернення 03.04.2025)

16. Визначення рівня шумового забруднення локальних територій міста Черкаси та його вплив на здоров'я населення: веб-сайт. URL: <https://conf.ztu.edu.ua/wp-content/uploads/2019/04/40-2.pdf> (дата звернення 24.01.2025)

17. Єлецький монастир: веб-сайт. URL: <https://vandrivka.com.ua/yeletskij-monastir-m-chernigiv/> (дата звернення 29.04.2025)

18. Краєвид у Києві, 1871: веб-сайт. URL: <https://www.pinterest.com/pin/364862007296804592/> (дата звернення 03.04.2025)

19. Монастир Куртя-де-Арджеш: веб-сайт. URL: <https://navicup.com/object/romania-grand-tour/curtea-de-arges-monastery-280211/ua> (дата звернення 11.09.2024)

20. Монастир Святої Катерини: веб-сайт. URL: <https://www.coraltravel.ua/main/egypt/egyptexcursion/stcatherinesmonastery/> (дата звернення 20.09.2024)

21. Монастир Святої Катерини: веб-сайт. URL: http://www.pilon.net.ua/ua/countries/egypt/place/monastyr_svjatoj_ekateriny (дата звернення 20.09.2024)

22. Регіональні дослідження сучасного клімату Волині: веб-сайт. URL: <https://core.ac.uk/download/pdf/153586894.pdf> (дата звернення 19.07.2024)

23. Свято-Успенський чоловічий монастир Одеси: веб-сайт. URL: <https://faine-misto.od.ua/svyato-uspenskyj-cholovichyj-monastyr-odesy/> (дата звернення 02.05.2025)

24. Софійський собор, Київ: веб-сайт. URL: https://ua.igotoworld.com/ua/poi_object/38893_sofiyskiy-sobor.htm (дата звернення 02.05.2025)

25. Софія Київська. Берегти і захищати: веб-сайт. URL: <https://nv.ua/ukr/project/kijiv-sofiya-kijivska-foto-istoriya-cikavi-vidkrittuya-novini-ukrajini-50115271.html> (дата звернення 02.05.2025)
26. Таємниці графіті Софії Київської. Мова періоду України-Русі: веб-сайт. URL: <https://www.radiosvoboda.org/a/tayemnytsi-hrafiti-sofiysko-ho-soboru-mova-ukrayiny-rusi/31313007.html> (дата звернення 02.05.2025)
27. Тернопільські монастирі: веб-сайт. URL: https://md-ukraine.com/ua/object/detail/8351_bogoavlenskij-monastir.html (дата звернення 03.05.2025)
28. Храмовий комплекс Буки: веб-сайт. URL: <https://blog.pokupon.ua/park-buki-obrazec-sovremennogo-landshaftnogo-iskusstva/> (дата звернення 03.05.2025)
29. Церква Різдва Христового в Клевани: веб-сайт. URL: <https://zabytki.in.ua/uk/1759/tserkva-rizdva-khristovogo-v-klevani> (дата звернення 30.04.2025)
30. Asen, P.A. Medieval Monastery Gardens in Iceland and Norway. Religions. 2021. 12 (5). (дата звернення 29.07.2024)
31. Benedictine monasteries from the point of view of happiness economics, Tomas Janotik, Economics Bulletin 32(2). 1215-1225. (дата звернення 29.07.2024)
32. Chernyshev D, Ivashko Y, Kusnierz-Krupa D, Dmytrenko A. Role of Natural Landscape in Perception of Ukrainian Sacral Architecture Monuments. Landscape Architecture And ART. 2020. 17 (17), pp.13-21. DOI:10.22616/j.landarchart.2021.19.12 (дата звернення 20.07.2024)
33. Gardens of St. Mary's Monastery on the Island of Mljet. Prostor. 19 (2) , pp.428-441. (дата звернення 20.07.2024)
34. Gastronomy tourism: A look at Benedictine monastic products in Europe Author links open overlay panel Natalia Beltrán Peralta, Silvia Aulet, Joaquim Majó Fernández, International Journal of Gastronomy and Food Science, Volume 36, June 2024. 100916 (дата звернення 03.08.2024)

35. Hepper Nigel. Illustrated Encyclopedia of Bible Plants. 1992. 92 p. (дата звернення 10.05.2025)
36. Jurksiene G, Danusevicius D, Kembryte-Iliciukiene R, Baliuckas V. Dendrological Secrets of the Pazaislis Monastery in Central Lithuania: DNA Markers and Morphology Reveal *Tilia x europaea* L. Hybrids of an Impressive Age. *Plants-Basel*. 2023.12 (20) (дата звернення 22.07.2024)
37. Kryvoruchko Y; Podhalanski B, Rabiej. Jmonastic Gardens of Athos the Archetype of the Garden in the Genesis of Christian Architecture. *European Journal of Science and Theology*. 2022.18 (1) , pp.145-165. (дата звернення 30.08.2024)
38. Moldenke N., Moldenke Alma L. *Plants of the Bible by Harold*. January 1. 1952. 385 p. (дата звернення 30.08.2024)
39. Nodilo M. Garden of the Benedictine Monastery of St Mary on Mljet. *Sumarski List*. 2011. 135 (3-4), pp.153-160. (дата звернення 30.07.2024)
40. Serhii Popovych, & Kamila Pokotylova. (2020). Subtropical Coniferous Dendrorarity Acclimatization Trends Ex Situ in Ukraine. *AgroLife Scientific Journal*, 9(2). Retrieved from <https://agrolifejournal.usamv.ro/index.php/agrolife/article/view/277> (дата звернення 25.07.2024)
41. Sleptsov O, Ivashko Y, Dmytrenko A, Krupa M. The contemporary churches in the natural environment: modernization of landscape traditions. *Landscape Architecture and Art*. 2021. 19 (19), pp.121-130 (дата звернення 29.07.2024)
42. Stokolos N, Sheretyuk R. Botanical Gardens of the Roman Catholic Order of Piarists, as a Component of the Cultural and Artistic Space of Volyn (18th - the 1st Third of the 19th Cent.). *Storinky Istoriyi-History Pages*. 2020. (51), pp.53-63. (дата звернення 29.08.2024)
43. Unetic I. History of the former aristocratic palace and its gardens at valdoltra from the benedictine monastery with monastic gardens to the convent hotel with its terraces in ankaran. *Near surface geophysics*. 2015. 13 (6) , pp.585-599. (дата звернення 10.08.2024)

44. Mănăstirea Curtea de Argeș. URL: <https://transfagarasan.travel/ghid/locatie/manastirea-curtea-de-arges/> (дата звернення 10.09.2024)
45. Maric, M, Rudez, Z. 2011. Most Beautiful Orthodox Monasteries in Egypt. URL: <https://www.localguidetoegypt.com/post/7-most-beautiful-coptic-orthodox-monasteries-in-egypt> (дата звернення 03.09.2024)
46. Our Story. URL: <https://www.holycross.org/pages/our-story?srsltid=AfmBOoq181ORw4QjDKOiHHczV5QOckfmkHh9Lo6ITaQMkpEeLJzKuexI> (дата звернення 21.09.2024)
47. Studenica Monastery, Studenica. URL: <https://www.minimundus.at/en/objekt/studenica-monastery-studenica/> (дата звернення 03.09.2024)
48. Studenica Monastery: URL: <https://www.travellino.net/places/565> (дата звернення 03.09.2024)
49. The Monastery of Holy Trinity. URL: <https://visitmeteora.travel/holy-trinity-monastery/> (дата звернення 03.09.2024)
50. Δαρδαμανη μαριαννα. Συμβολα και συμβολισμοι κατα τα λειτουργικα υπομνηματα. Αριστοτελειο πανεπιστημιο θεσσαλονικησ θεολογικη σχολη τμημα ποιμαντικησ και κοινωνικησ θεολογιασ. Μεταπτυχιακη διπλωματικη εργασια που υποβλήθηκε στο τμήμα ποιμαντικής και κοινωνικής θεολογίας της θεολογικής σχολής του α.π.θ.. Συμβουλος καθηγητησ αρχιμ. Νικοδημος σκερეტτασ. Θεσσαλονικη. 2009. (дата звернення 23.01.2025)
51. Ποιοί είναι οι κυριότεροι συμβολισμοί που υπάρχουν στην Εκκλησία: <https://surl.li/qqufkn> (дата звернення 23.01.2025)
52. Ποιοι Ειναι Οι Συμβολισμοι Του Ορθοδοξου Ναου: <https://surl.li/upsdpu> (дата звернення 23.01.2025)
53. Συμβολισμοί στην Ορθόδοξη Εκκλησία. Περί της Καντήλας.: <https://surl.lt/wxprgrq> (дата звернення 23.01.2025)
54. Τι συμβολίζει ο ορθόδοξος Ιερός Ναός: <https://poimin.gr/ti-simvolizi-o-orthodoxos-ieros-naos/> (дата звернення 23.01.2025)

55. Χριστιανικά Σύμβολα: Η Κρυφή Γλώσσα των Πρώτων Πιστών:
<https://www.elpedia.gr/christianika-symvola-i-glossa-ton-proton-piston/> (data
звернення 23.01.2025)

ДОДАТКИ

ДОДАТОК А