

**НАЦІОНАЛЬНИЙ УНІВЕРСИТЕТ БІОРЕСУРСІВ
І ПРИРОДОКОРИСТУВАННЯ УКРАЇНИ
ГУМАНІТАРНО-ПЕДАГОГІЧНИЙ ФАКУЛЬТЕТ**

ДОПУСКАЄТЬСЯ ДО ЗАХИСТУ

Завідувач кафедри соціальної
роботи та реабілітації

доктор пед. наук, професор

_____ Ірина СОПІВНИК

“ _____ ” _____ 2025 р.

БАКАЛАВРСЬКА КВАЛІФІКАЦІЙНА РОБОТА

на тему

**«СОЦІАЛЬНИЙ СУПРОВІД СІМЕЙ, ЯКІ ПЕРЕБУВАЮТЬ У
СКЛАДНИХ ЖИТТЄВИХ ОБСТАВИНАХ»**

Спеціальність *231 «Соціальна робота»*

Освітня програма *«Соціальна робота»*

Гарант освітньої програми

доктор пед. наук, професор _____
(підпис)

Інна ОСАДЧЕНКО

Керівник бакалаврської кваліфікаційної роботи

кандидат педагогічних наук,
доцент _____
(підпис)

Наталія БОНДАРЕНКО

Виконав

(підпис)

Роман СИТНИК

КИЇВ – 2025

**НАЦІОНАЛЬНИЙ УНІВЕРСИТЕТ БІОРЕСУРСІВ
І ПРИРОДОКОРИСТУВАННЯ УКРАЇНИ**
Факультет (ННІ) гуманітарно-педагогічний

ЗАТВЕРДЖУЮ

**Завідувач кафедри соціальної роботи
та реабілітації**

Доктор педагогічних наук, професор

_____ Сопівник І. В.
(підпис) (ПІБ)

“ _____ ” _____ 2025 р.

ЗАВДАННЯ

на виконання бакалаврської кваліфікаційної роботи студенту

Ситнику Роману Миколайовичу

(прізвище, ім'я, по батькові)

Спеціальність 231 «Соціальна робота»
(код і назва)

Освітня програма Соціальна робота
(назва)

Орієнтація освітньої-програми освітньо-професійна
(освітньо-професійна або освітньо-наукова)

Тема бакалаврської кваліфікаційної роботи (дипломного проекту бакалавра)
«Соціальний супровід сімей, які перебувають у складних життєвих обставинах»
затверджена наказом ректора НУБіП України від «08» 04 2025 р. № 581 «С».

Термін подання завершеної роботи на кафедру «20» травня 2025 р.

Вихідні дані до бакалаврської кваліфікаційної роботи: *державні документи, посібники, словники, довідники, методична, наукова література, публікації щодо теми дослідження.*

Перелік питань, що підлягають дослідженню:

1) Здійснити теоретичний аналіз державної політики щодо підтримки сімей, які перебувають у складних життєвих обставинах.

2) Провести емпіричне дослідження здійснення соціального супроводу сімей, які перебувають у складних життєвих обставинах.

3) Розробити рекомендації щодо вдосконалення соціального супроводу сімей, які перебувають у складних життєвих обставинах.

Дата видачі завдання «13» вересня 2024 р.

Керівник бакалаврської кваліфікаційної роботи _____ Бондаренко Н. О.
(підпис)

Завдання прийняв до виконання _____ Ситник Р. М.
(підпис)

Реферат

Бакалаврська кваліфікаційна робота «Соціальний супровід сімей, які перебувають у складних життєвих обставинах» містить 63 сторінки друкованого тексту, 7 таблиць, 10 рисунків. Перелік використаних джерел нараховує 51 найменування.

Мета дослідження: теоретично обґрунтувати та розробити практичні рекомендації щодо здійснення соціального супроводу сімей, які перебувають у складних життєвих обставинах.

Об'єктом дослідження є соціальний супровід сімей, які перебувають у складних життєвих обставинах.

Предметом дослідження є практичні рекомендації соціального супроводу сімей, які перебувають у складних життєвих обставинах.

Завдання дослідження:

1. Здійснити теоретичний аналіз державної політики щодо підтримки сімей, які перебувають у складних життєвих обставинах.

2. Провести емпіричне дослідження здійснення соціального супроводу сімей, які перебувають у складних життєвих обставинах.

3. Розробити рекомендації щодо вдосконалення соціального супроводу сімей, які перебувають у складних життєвих обставинах.

Перший розділ присвячено теоретичному аналізу сутності поняття «соціальний супровід сімей», розглянуті порядок здійснення соціального супроводу сімей, які перебувають у складних життєвих обставинах та підходи до оцінювання якості соціального супроводу сімей, які перебувають у складних життєвих обставинах.

Другий розділ висвітлює особливості моніторингу та оцінки діяльності Районного центру соціальних служб для сім'ї, дітей та молоді, проведений аналіз програми соціального супроводу сімей, які перебувають у складних життєвих обставинах.

Третій розділ містить аналіз можливості впровадження світового досвіду щодо соціального супроводу сімей, які перебувають у складних життєвих обставинах та рекомендації щодо покращення якості цього супроводу.

Ключові слова: державна політика, світовий досвід, сім'ї, які перебувають у складних життєвих обставинах, соціальний супровід, якість життя.

ЗМІСТ

| | |
|--|-----------|
| ВСТУП..... | 6 |
| РОЗДІЛ 1. ТЕОРЕТИЧНІ ОСНОВИ ДЕРЖАВНОЇ ПОЛІТИКИ ЩОДО ПІДТРИМКИ СІМЕЙ, ЯКІ ПЕРЕБУВАЮТЬ У СКЛАДНИХ ЖИТТЄВИХ ОБСТАВИНАХ..... | 9 |
| 1.1. Сутність поняття «соціальний супровід сімей»..... | 9 |
| 1.2. Порядок здійснення соціального супроводу сімей, які перебувають у складних життєвих обставинах..... | 15 |
| 1.3. Підходи до оцінювання якості соціального супроводу сімей, які перебувають у складних життєвих обставинах..... | 21 |
| Висновки до першого розділу..... | 26 |
| РОЗДІЛ 2. АНАЛІЗ ЗДІЙСНЕННЯ СОЦІАЛЬНОГО СУПРОВІДУ СІМЕЙ, ЩО ПЕРЕБУВАЮТЬ У СКЛАДНИХ ЖИТТЄВИХ ОБСТАВИНАХ..... | 27 |
| 2.1. Характеристика діяльності Районного центру соціальних служб для сім'ї, дітей та молоді..... | 27 |
| 2.2. Аналіз програми соціального супроводу Районним центром соціальних служб для сім'ї, дітей та молоді сімей, які перебувають у складних життєвих обставинах..... | 32 |
| 2.3. Моніторинг та оцінка діяльності Районного центру соціальних служб для сім'ї, дітей та молоді в аспекті соціального супроводу сімей, які перебувають у складних життєвих обставинах..... | 38 |
| Висновки до другого розділу..... | 43 |
| РОЗДІЛ 3. РОЗРОБКА РЕКОМЕНДАЦІЙ ЩОДО ВДОСКОНАЛЕННЯ СОЦІАЛЬНОГО СУПРОВІДУ СІМЕЙ, ЩО ПЕРЕБУВАЮТЬ У СКЛАДНИХ ЖИТТЄВИХ ОБСТАВИНАХ | 44 |
| 3.1. Впровадження світового досвіду щодо соціального супроводу сімей, які перебувають у складних життєвих обставинах..... | 44 |
| 3.2. Рекомендації щодо покращення якості соціального супроводу сімей, які перебувають у складних життєвих обставинах..... | 49 |
| Висновки до третього розділу..... | 52 |
| ВИСНОВКИ..... | 54 |
| СПИСОК ВИКОРИСТАНИХ ЛІТЕРАТУРНИХ ДЖЕРЕЛ..... | 57 |

ВСТУП

Актуальність дослідження. У сучасних умовах, які склалися в країні, а саме економічної та політичної нестабільності, продовження воєнних дій по всій території України найбільше страждають сім'ї, які перебувають в складних життєвих ситуаціях і неспроможні самотійно з них вийти. Тому важливим питанням як для державної влади, так і для органів місцевого самоврядування вчасно їм надати психологічні, матеріальну та соціальну допомогу. Для цього мають використовуватися дієві інструменти та механізми відповідних державних органів. Одним із важливих таких інструментів є соціальний супровід сімей, що опинилися в несприятливих ситуаціях.

Теоретичні та практичні аспекти впровадження соціального супроводу сімей, які перебувають у складних життєвих обставинах досліджували такі учені, як: Андрущенко В. П., Головка Л. В., Горемікіна Ю. В., Давидюк О. О., Зверева І. Д., Журавель Т. В., Капська А. Й., Ковальчук І. В., Козак Л. В., Кравченко О. О., Наталіч Т.І., Мельник І. В., Москаленко О. В., Руденко Б. С., Савченко Л. М., Тимошко Г. М. та ін. Ознайомлення з опублікованими працями, присвяченими дослідженню теоретичних та практичних аспектів впровадження соціального супроводу сімей, які перебувають у складних життєвих обставинах, підтверджує актуальність вибраної теми дослідження.

Мета дослідження. Метою бакалаврської кваліфікаційної роботи є теоретично обґрунтувати та розробити практичні рекомендації щодо здійснення соціального супроводу сімей, які перебувають у складних життєвих обставинах.

Об'єктом дослідження є соціальний супровід сімей, які перебувають у складних життєвих обставинах.

Предметом дослідження є практичні рекомендації здійснення соціального супроводу сімей, які перебувають у складних життєвих обставинах.

Відповідно до мети визначені **завдання дослідження**:

1. Здійснити теоретичний аналіз державної політики щодо підтримки сімей, які перебувають у складних життєвих обставинах.
2. Провести емпіричне дослідження здійснення соціального супроводу сімей, які перебувають у складних життєвих обставинах.
3. Розробити рекомендації щодо вдосконалення соціального супроводу сімей, які перебувають у складних життєвих обставинах.

Методи дослідження. Методологічною основою бакалаврської кваліфікаційної роботи є комплексний підхід, діалектичний метод наукового пізнання, фундаментальні наукові праці та розробки українських і зарубіжних вчених у теорії впровадження соціального супроводу сімей, які перебувають у складних життєвих обставинах. Для досягнення поставленої у бакалаврській кваліфікаційній роботі мети були використані такі загальнонаукові та спеціальні методи дослідження: індукції та дедукції – при визначенні сутності поняття «соціальний супровід сімей» та окресленні порядку здійснення соціального супроводу сімей, які перебувають у складних життєвих обставинах; системного аналізу – при дослідженні методичних підходів до оцінювання якості соціального супроводу сімей, які перебувають у складних життєвих обставинах; SWOT-аналізу – при оцінці діяльності і програми соціального супроводу Районного центру соціальних служб для сім'ї, дітей та молоді; табличного та графічного методів – для моніторингу та оцінки діяльності Районного центру соціальних служб для сім'ї, дітей та молоді в аспекті соціального супроводу сімей, які перебувають у складних життєвих обставинах; абстрактно-логічного та методу синтезу – при виокремленні рекомендацій щодо покращення соціального супроводу сімей, які перебувають у складних життєвих обставинах.

Інформаційною базою бакалаврської кваліфікаційної роботи є нормативно-правові акти України, вітчизняні та зарубіжні інформаційні джерела, річні звіти та первинна документація Районного центру соціальних

служб для сім'ї, дітей та молоді, а також результати власних спостережень.

Теоретична значущість дослідження полягає в: уточненні та розвитку науково-теоретичного апарату соціальної роботи, формуванні методологічної основи для удосконалення соціальної політики, розробки моделей та підходів до соціального супроводу та зміцненні міждисциплінарного підходу.

Практичне значущість полягає у наданні рекомендацій, спрямованих на удосконалення впровадження соціального супроводу сімей, які перебувають у складних життєвих обставинах, що дозволить допомогти таким сім'ям та підвищити добробут населення.

Структура роботи. Робота складається із вступу, трьох розділів, висновків до розділів, загальних висновків, списку використаних джерел.

РОЗДІЛ 1. ТЕОРЕТИЧНІ ОСНОВИ ДЕРЖАВНОЇ ПОЛІТИКИ ЩОДО ПІДТРИМКИ СІМЕЙ, ЯКІ ПЕРЕБУВАЮТЬ У СКЛАДНИХ ЖИТТЄВИХ ОБСТАВИНАХ

1.1. Сутність поняття «соціальний супровід сімей»

Під соціальним супроводом в сучасних умовах розуміють надання комплексної послуги соціального характеру для сім'ї, що в конкретний момент часу перебуває у складних життєвих обставинах. Для того, щоб подолати негативних вплив фахівці в цій сфері спочатку проводять оцінку необхідних потреб, виокремлюють різні альтернативи надання допомоги та безпосередньо вирішують ті проблеми, які постали перед такою сім'єю. Щодо соціального супроводу можемо зазначити, що він передбачає проведення зустрічей та бесід на регулярній основі, надання психологічної підтримки та можливої допомоги в оформленні необхідних документів. Також фахівці зосереджуються на проведенні навчання та подальшого розвитку соціальних навичок, які в комплексі спрямовуються на підвищення самостійності конкретної сім'ї, для подолання наслідків складних життєвих обставин.

Відповідно до нормативно-правових актів соціальний супровід сімей визначається наступним чином: у ст. 1 Закону України «Про соціальні послуги» [37] під соціальним супроводом розуміють «комплекс заходів, що здійснюється з метою подолання або мінімізації складних життєвих обставин, у яких перебуває отримувач соціальних послуг, зокрема шляхом надання допомоги у розв'язанні його життєвих проблем, відновлення або посилення його соціального функціонування» [37]. Крім цього цей закон передбачає, що соціальний супровід може бути складовою таких послуг: соціального патронажу; консультування; догляду вдома та підтриманого проживання тощо. У постанові Кабінету міністрів України «Про затвердження Порядку проведення моніторингу надання та оцінки якості соціальних послуг» [38] зазначається, що населенню надаються соціальні послуги, в тому числі й

соціальний супровід, який є тривалим процесом соціальної роботи, який передбачає постійний контакт соціального працівника з сім'єю, з метою забезпечення комплексної підтримки, розробки та реалізації плану виходу з кризової ситуації. У документі деталізуються: етапи супроводу (виявлення, оцінка, планування, моніторинг, завершення), ролі фахівців та принципи надання (індивідуальний підхід, партнерство, добровільність тощо).

У постанові Кабінету Міністрів України «Про затвердження Порядку проведення моніторингу надання та оцінки якості соціальних послуг» [38] соціальний супровід віднесено до основних форм соціальної допомоги, що надається на підставі оцінки потреб особи чи сім'ї. Уточнюється, що супровід: здійснюється індивідуально або в межах роботи з сім'єю/групою; потребує складання індивідуального плану надання соціальних послуг та включає інші послуги, а саме психологічну підтримку, юридичну допомогу, медичне консультування тощо.

Існують різні визначення суціального супроводу сімей, проте їх можна згрупувати в такі підходи:

1. Класичне визначення, прихильниками якого є такі вчені як О. Безпалько, І. Зверева, Г. Лактіонова, вони розглядають під соціальним супровідом форма соціальної роботи, що передбачає довготривалу, індивідуалізовану допомогу сім'ї, з урахуванням її потреб, ресурсів і потенціалу. При цьому основними характеристиками підходу є: індивідуальна орієнтація, партнерська взаємодія та активізація внутрішніх ресурсів сім'ї.

2. Системний підхід, якого притримуються такі вчені як О. Сидоренко та Л. Мішина. В своїх роботах вони наголошують на необхідності розглядати соціальний супровід як елемент системи соціального захисту населення, який поєднує профілактику, реабілітацію та інтеграцію. Важливими складовими цього підходу є: міжвідомча взаємодія, участь громади та залучення фахівців різного профілю (соціальних працівників, психологів, юристів) [31, 41].

3. Практико-орієнтований підхід до якого відносяться дослідники-практики у сфері соціальних служб для сім'ї, дітей та молоді. Прихильники

цього підходу розглядають соціальний супровід як інструмент підтримки кризових сімей, спрямований на збереження батьківського потенціалу, профілактику інституціоналізації дітей, запобігання насильству.

4. Інноваційні підходи, в яких здійснюється акцент на технологіях кейс-менеджменту, коли кожна сім'я має координатора; використанні цифрових платформ для моніторингу потреб сімей та створенні мультидисциплінарних команд.

Більш ґрунтовні визначення вчених та практиків наведемо в табл. 1.1.

Таблиця 1.1

Погляди вчених на поняття «соціальний супровід сімей»

| № | Вчені | Визначення поняття соціального супроводу сімей |
|----|---------------|--|
| 1. | І. Д. Зверева | Під соціальним супровідом розуміє спеціалізовану форму соціальної роботи, що передбачає комплексну допомогу особі чи сім'ї з метою подолання або мінімізації складних життєвих обставин, шляхом тривалого міжособистісного професійного супроводу, спрямованого на відновлення функціонування в суспільстві. |
| 2. | О. О. Давидюк | Акцентує на педагогічному та соціально-виховному компоненті. Під соціальним супровідом вбачає процес фахового супроводу сім'ї або особи з метою відновлення, збереження та розвитку її життєвих функцій, включаючи соціальне посередництво, захист прав, підвищення соціальної компетентності. |
| 3. | А. Й. Капська | Наголошує на необхідності партнерства між фахівцем і сім'єю. Надає наступне визначення поняття: соціальним супроводом є взаємодія, що ґрунтується на принципах добровільності, конфіденційності, суб'єкт-суб'єктної співпраці та спрямована на активізацію внутрішнього потенціалу сім'ї. |
| 4. | М. О. Сосюра | Підкреслює важливість інтегрованого підходу в соціальній підтримці. Автор вбачає під ним форму соціальної підтримки, що поєднує в собі правову, психологічну, педагогічну та медико-соціальну допомогу сім'ї на основі принципу адресності та індивідуального підходу. |
| 5. | С. М. Хлебик | Фокусується на роботі з кризовими сім'ями. Трактуює соціальний супровід як систему цілеспрямованих дій фахівця із соціальної роботи щодо відновлення або збереження соціального статусу сім'ї, запобігання вторинному потраплянню в складні життєві обставини. |

*Примітка: сформовано автором з використанням джерела [19].

Отже, узагальнивши погляди всіх вчених щодо трактування дефініції «соціального супроводу сімей» можемо зазначити, що під ним варто розуміти комплексну систему заходів, які спрямовані на підтримку сімей, що

перебувають у складних життєвих обставинах, потребують допомоги у подоланні кризових ситуацій, соціальної адаптації та інтеграції. На нормативному рівні соціальний супровід трактується як інтегрована, адресна, тривала форма соціальної підтримки, що спрямована на відновлення здатності сім'ї або особи самостійно функціонувати в суспільстві.

Основними ознаками соціального супроводу сімей є наступні (рис. 1.1.).



Рис. 1.1. Ознаки соціального супроводу сімей

*Примітка: сформовано автором з використанням джерела [32].

Соціальний супровід сімей має свої завдання, принципи та ознаки. Основними принципами, які визначають методологічну та етичну основу соціального супроводу є:

1. Добровільність – супровід надається лише за згодою сім'ї.

2. Конфіденційність – гарантується нерозголошення персональних даних та індивідуальний підхід – врахування унікальності кожної ситуації.
3. Партнерство – взаємодія на засадах рівноправності.
4. Компетентність – супровід здійснюють підготовлені фахівці.
5. Повага до гідності та прав людини – недопущення дискримінації.
6. Активізація внутрішнього ресурсу сім'ї – підтримка самостійності, а не впровадження залежності.
7. Реалістичність і досяжність цілей – план дій має бути конкретним і здійсненним.

В табл. 1.2. подано завдання, які постають перед соціальним супроводом сімей.

Таблиця 1.2

Основні завдання та особливості їх виконання під час соціального супроводу сімей

| № | Завдання | Особливості виконання |
|----|---|---|
| 1. | Виявлення сімей у складних життєвих обставинах | Проведення оцінки потреб, первинна діагностика сімей, які підпадають під критерій сімей, які опинилися у складних життєвих обставинах. |
| 2. | Розробка індивідуального плану супроводу | Визначення цілей, термінів, виконавців і результатів роботи із соціального супроводу сімей, які опинилися у складних життєвих обставинах. |
| 3. | Організація міжвідомчої підтримки | Координація центрів соціальних служб для сім'ї, дітей та молоді з іншими службами, інституціями. |
| 4. | Психосоціальна підтримка сім'ї | Надання відповідних консультацій, сприяння адаптації таких сімей та зниження соціальної напруги. |
| 5. | Профілактика вилучення дітей із сім'ї | Підтримка батьківських функцій у сім'ях, які опинилися у складних життєвих обставинах., робота з їх внутрішніми кризами. |
| 6. | Сприяння у працевлаштуванні, навчанні, реабілітації | Проведення соціального посередництва та супроводу до установ таких сімей. |
| 7. | Моніторинг результатів і завершення супроводу | Проведення оцінки динаміки роботи з такими сім'ями, ухвалення рішення про завершення або продовження роботи з ними. |

*Примітка: сформовано автором з використанням джерела [17].

Саме при соціально-економічній нестабільності, війні, демографічних змін та зростання кількості сімей, які перебувають у складних життєвих

обставинах, соціальний супровід відіграє ключову роль у забезпеченні добробуту, стабільності та цілісності сімей як основного осередку суспільства.

Він забезпечує цілеспрямовану, комплексну підтримку сімей, які з тих чи інших причин втратили здатність самотійно подолати труднощі. Його важливість полягає в тому, що він:

- сприяє збереженню сім'ї як соціального інституту, запобігаючи її дезорганізації та розпаду;
- підвищує батьківський потенціал, допомагаючи родинам виконувати виховні функції, профілактує вилучення дітей;
- стимулює розвиток особистих ресурсів членів сім'ї, сприяючи їхній соціальній адаптації;
- зменшує соціальне напруження в громадах, попереджаючи асоціальну поведінку, насильство, занедбаність дітей [19].

Особливо актуальним соціальний супровід є в умовах децентралізації, коли значна частина повноважень у сфері соціального захисту передається територіальним громадам. У цьому контексті він стає інструментом посилення соціальної згуртованості, забезпечення рівного доступу до послуг, впровадження партнерства між громадою, фахівцями й самими сім'ями.

Отже, соціальний супровід є не лише форма соціальної роботи, а важлива стратегія соціального інвестування, що спрямована на підтримку життєстійкості сімей, розвиток їхнього потенціалу та збереження людського капіталу країни. Під цим поняттям варто розглядати комплексну систему заходів, які спрямовані на підтримку сімей, що перебувають у складних життєвих обставинах, потребують допомоги у подоланні кризових ситуацій, соціальної адаптації та інтеграції. На нормативному рівні соціальний супровід трактується як інтегрована, адресна, тривала форма соціальної підтримки, що спрямована на відновлення здатності сім'ї або особи самотійно функціонувати в суспільстві.

1.2. Порядок здійснення соціального супроводу сімей, які перебувають у складних життєвих обставинах

В українському законодавстві та практиці соціальної роботи чітко визначено категорії сімей, які вважаються такими, що опинилися в складних життєвих обставинах. Вони потребують особливої уваги та соціального супроводу з боку держави, громади та фахівців соціальної сфери. Відповідно до ст. 1 та ст. 16 Закону України «Про соціальні послуги» [37] надається наступне визначення сім'ї, що опинилися в складних життєвих обставинах, а саме «це ті сім'ї, які з об'єктивних чи суб'єктивних причин не можуть самостійно подолати життєві труднощі і потребують сторонньої допомоги для забезпечення нормального функціонування» [37].

До таких сімей можуть відноситися наступні:

1. Сім'ї з дітьми, де батьки ухиляються від виконання батьківських обов'язків (в т.ч. неналежне піклування, жорстоке поводження, нехтування потребами дітей).
2. Сім'ї, в яких зафіксовано випадки домашнього насильства або загрози його вчинення.
3. Сім'ї з дітьми, які перебувають у складних матеріальних умовах (малозабезпеченість, безробіття, борги, відсутність житла).
4. Сім'ї, члени яких мають інвалідність, тяжкі захворювання, психічні розлади і не можуть самостійно забезпечувати повноцінне життя.
5. Багатодітні сім'ї, у яких не забезпечені належні умови для розвитку дітей.
6. Одинокі батьки або опікуни, які не справляються з вихованням дитини.
7. Сім'ї, що зазнали втрати (смерть годувальника, інвалідність, втрата роботи).
8. Сім'ї внутрішньо переміщених осіб (ВПО), які втратили житло, роботу, зв'язки в громаді.

9. Сім'ї, де є особи, що вживають алкоголь, наркотики або мають залежності.

10. Сім'ї, члени яких були засуджені або повернулися з місць позбавлення волі.

11. Сім'ї, у яких діти не відвідують навчальні заклади без поважних причин.

12. Сім'ї, які постраждали внаслідок воєнних дій, стихійних лих, катастроф.

До основних причин, які призводять до перебувають у складних життєвих обставинах, належать ті, у яких спостерігаються ситуації (рис. 1.2).

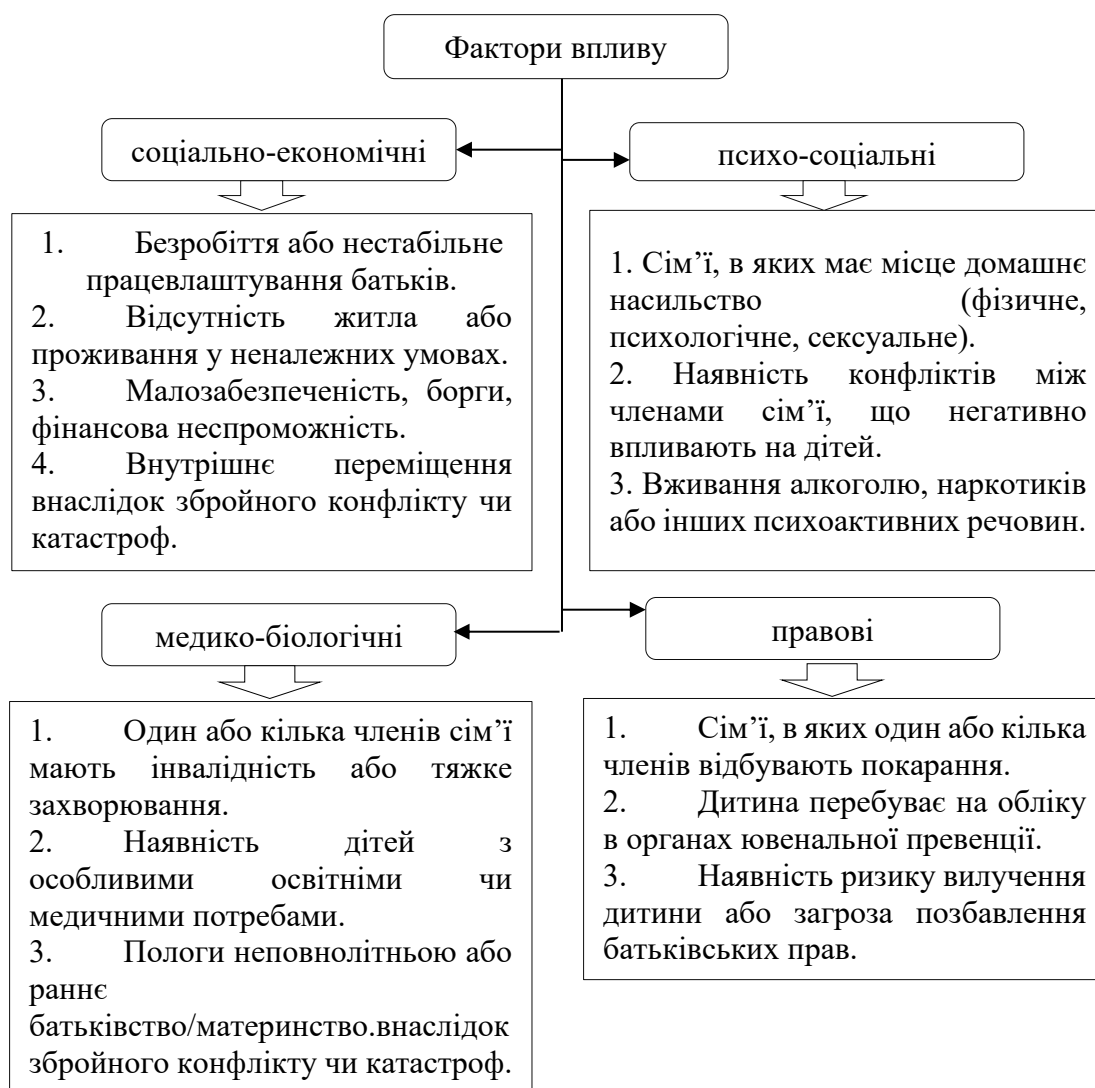


Рис. 1.2. Причини, які призводять до перебувають у складних життєвих обставинах

*Примітка: сформовано автором з використанням джерела [13].

Також на сім'ї, які перебувають у складних життєвих обставинах впливають втрати та надзвичайні події: втрата одного або обох годувальників, проживання у зоні бойових дій або постраждалих регіонах та сім'ї, які постраждали внаслідок стихійного лиха, пожеж, техногенних аварій.

Враховуючи нормативно-правову базу та механізм функціонування підрозділів з питань соціального захисту можемо виокремити процедуру, завдяки якій можна отримати сім'ї, яка опинилася в складній життєвій ситуації, належний соціальний супровід (рис. 1.3).

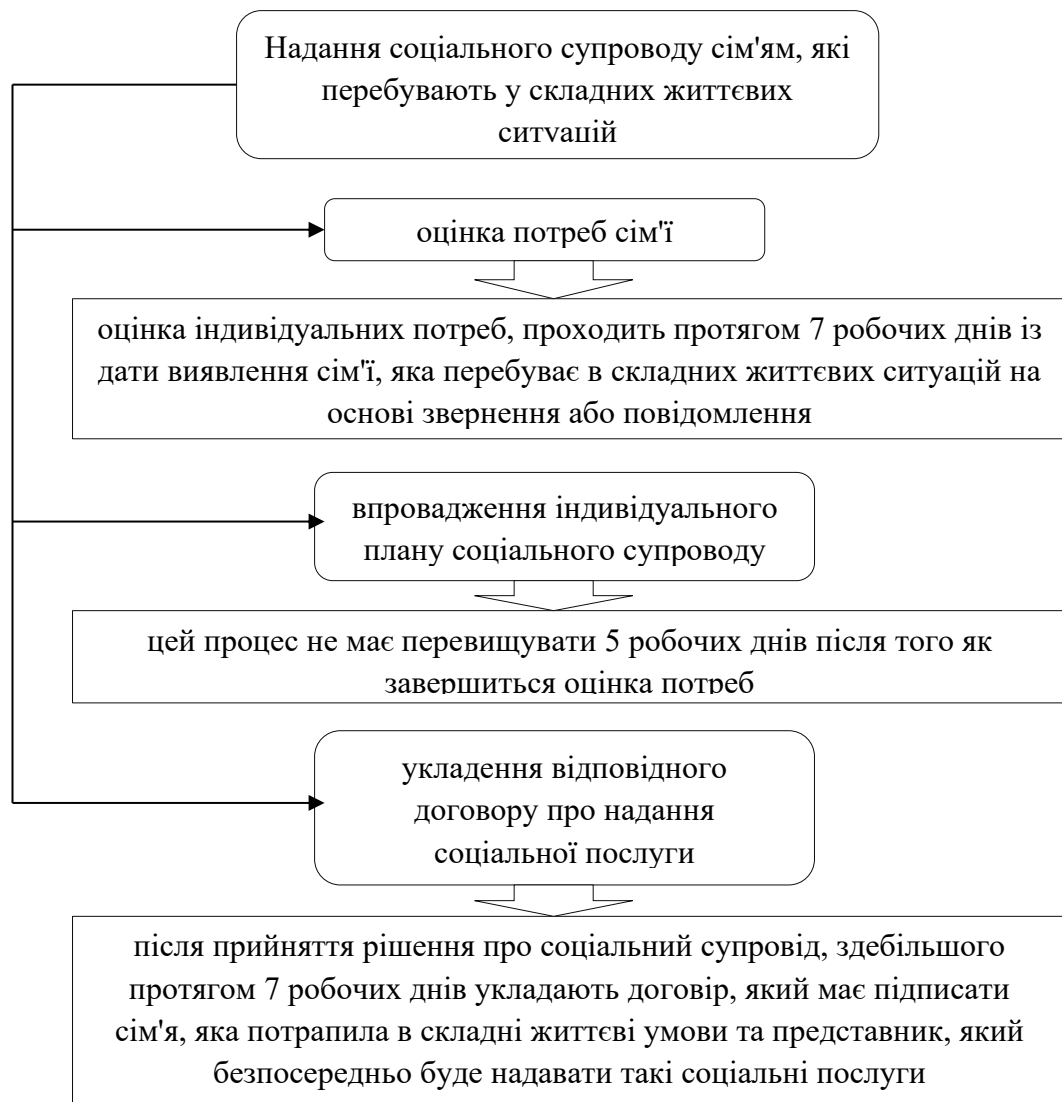


Рис. 1.3. Алгоритм надання соціального супроводу сім'ям, які перебувають у складних життєвих ситуацій*

*Примітка: сформовано автором з використанням джерела [37].

Розглянемо більш детально кожен із наведених етапів, що включаються в соціальний супровід сімей, які перебувають у складних життєвих ситуацій. На етапі виявлення сім'ї та ініціювання супроводу має бути обов'язково особисте звернення сім'ї, повідомлення від служби у справах дітей, поліції, шкіл, медичних закладів, результати моніторингу соціальних служб або скарги сусідів, родичів. При цьому фахівці центру соціальних служб для сім'ї, дітей та молоді мають обов'язково виїхати на місце проживання, скласти акт обстеження умов проживання, з'ясувати наявність ризиків для дітей, життєвих труднощів, конфліктів та зафіксувати інформацію у внутрішній системі установи.

При прийнятті рішення про взяття на супровід центром соціальних служб для сім'ї, дітей та молоді мають розглядається: наявність підстав вважати ситуацію складною (наявність СЖО), наявність ресурсів для самостійного подолання ситуації або загроз правам і безпеці дитини. На основі цього приймається рішення комісії або відповідальної особи, оформляється наказ та укладається договір з сім'єю за їх згодою. Потрібно зауважити, що супровід не може здійснюватися без добровільної згоди, крім випадків, коли є загроза життю або доров'ю дитини, в такому випадку рішення ухвалює орган опіки.

При поглибленій оцінці потреб сім'ї оцінюються: житлово-побутові умови, доходи та джерела існування, наявність освіти, доступ до медицини, послуг, стан здоров'я членів сім'ї, міжособистісні стосунки, навички виховання дітей, наявність насильства та внутрішні ресурси (готовність до змін, підтримка родичів, громади). На основі цього формується індивідуальний план соціального супроводу, в якому визначаються коротко- і довгострокові цілі, види послуг, які можуть надаватися, зокрема надання правової допомоги, психотерапії, працевлаштування тощо, встановлюються терміни й очікувані результати, а також призначаються відповідальні фахівці.

Реалізація індивідуального плану здійснюється шляхом надання соціально-педагогічної допомоги, а саме проводяться навчання батьків

навичкам догляду за дітьми; може надаватися правова допомога якщо потрібно поновити документи або оформити допомогу; соціально-медична шляхом супроводу до лікаря та підтримки в лікуванні; посередницької, що відбувається через налагодження зв'язку з роботодавцем, школою, іншими службами; кризового втручання через реакцію на конфлікт, насильство, загрозу життю дитини; в разі необхідності мобілізують ресурси різних громад та залучають таких фахівців як психолога, дефектолога, логопеда, юриста.

При здійсненні поточного моніторингу змін у сім'ї на регулярній основі фахівці мають здійснювати візити до сім'ї, їх частота залежить від ситуації, проводиться аналіз виконання поставлених завдань, відстежується динаміка змін, а саме поведінка дітей, санітарні умови, працевлаштування, взаємини між членами сім'ї, а також проводиться обговорення труднощів та вносяться корективи в індивідуальний план кожної сім'ї [5].

Під час соціального супроводу сім'ям, які перебувають у складних життєвих ситуаціях ведуться наступні документи, що ведуться під час супроводу: акт обстеження житлово-побутових умов, висновок про СЖО, індивідуальний план надання соціальних послуг, журнал супроводу, звіти про оцінку динаміки та заключний звіт. В процесі завершення соціального супроводу сімей, які перебувають у складних життєвих обставинах враховують наступні підстави: досягнення цілей, відмова сім'ї від супроводу, вичерпання можливостей впливу, сім'я переїхала або передана іншій установі. На основі цього оформлюється заключний звіт, подальші рекомендації, протокол про зняття із супроводу сім'ї.

Варто зазначити, що для того, щоб досягнути позитивних результатів, впродовж місяць від початку соціального супроводу можуть переглядати план соціального супроводу та в разі потреби його переглядають коригувати. Проте якщо суттєвих результатів не спостерігають цей план можуть переглянути раніше. На кінцевому етапі з сім'єю здійснюють проведення підсумкового перегляду документа, який є результатом соціального супроводу. Кожна зі сторін обов'язково отримує примірник документа. У разі потреби до

впровадження договору залучаються члени родини сім'ї, яка потрапила в складні життєві ситуації.

Оскільки в країні продовжується воєнний стан соціальний супровід може надаватися в екстремному порядку. В такому випадку оцінка ситуації сім'ї здійснюється протягом однієї доби з моменту надання звернення в усній або письмовій формі. Рішення затверджується структурним підрозділом з питань соціального захисту населення невідкладно. Безпосереднє надання соціального супроводу має здійснитися протягом однієї доби, зазначимо, що термін окреслюється індивідуально та не повинен перевищувати 30 календарних днів. Якщо таку соціальну послугу надають екстрено, індивідуальний план не формують, а договір – не укладають. Якщо протягом 30-денний терміну надання цієї послуги сім'я продовжує знаходитися у складних життєвих обставинах індивідуальний план не розробляють. Щодо припинення надання соціального супроводу можемо відзначити, що її можуть закінчити якщо було досягнуто позитивного результату, або якщо з допомогою фахівців було усунуто причини, які створювали складні життєві ситуації. можуть припинити надавати. Ще однією підставою є закінчення терміну дії договору, порушення сформованих умов, дострокове розірвання, зміна місця проживання сім'ї, яка опинилася в складних життєвих обставинах, або ж її письмова відмова [1].

Отже, можемо зазначити, що надання соціального супроводу сім'ям, які перебувають у складних життєвих ситуаціях є важливим інструментом допомоги населенню країни. На державному рівні розроблені механізми надання цієї соціальної послуги та алгоритм дії під час воєнного стану. Від того наскільки зможуть подолати такі ситуації сім'ї залежить не лише їх добробут, а й країни в цілому та її розвиток.

1.3. Підходи до оцінювання якості соціального супроводу сімей, які перебувають у складних життєвих обставинах

Оцінювання якості соціального супроводу сімей, які перебувають у складних життєвих обставинах є важливою складовою забезпечення ефективності, адресності й результативності соціальних послуг. Методичні підходи до такого оцінювання охоплюють як кількісні, так і якісні індикатори, з урахуванням індивідуальних потреб кожної сім'ї. Методичні підходи до оцінки якості соціального супроводу ґрунтуються на поєднанні:

1. Системного підходу, що здійснюється шляхом проведення оцінки супроводу як елемента загальної системи соціальної роботи.
2. Клієнт-орієнтованого підходу, який базується на врахуванні індивідуальних потреб, очікувань та зворотного зв'язку від отримувача послуг.
3. Результативного підходу, що дозволяє проаналізувати досягнення запланованих результатів в соціальному, побутовому та емоційному аспектах.
4. Моніторингово-аналітичного підходу дає можливість проводити постійне спостереження та аналіз динаміки змін.
5. Інтегрованого підходу, який базується на міжвідомчій взаємодії у процесі оцінки якості соціального супроводу таких сімей [4].

При оцінці якості соціального супроводу сімей, які перебувають у складних життєвих обставинах використовуються наступні методи (табл. 1.3).

Ключовими критеріями оцінювання якості соціального супроводу сімей, які перебувають у складних життєвих обставинах є наступні:

- доступність послуги, при цьому аналізується наскільки легко такі сім'ї отримали соціальний супровід;
- оперативність проводиться аналіз швидкості здійснення супроводу та надання допомоги після виявлення проблеми;
- комплексність, фахівцями аналізуються всі охоплені психо-соціальні, юридичні та побутові потреби;

- індивідуалізація показується наскільки було враховано унікальні потреби сім'ї, яка знаходиться у складних життєвих обставинах;
- результативність, один із важливих критеріїв, оскільки завдяки йому показується наскільки було досягнуто мети індивідуального плану;
- стійкість результатів, при цьому аналізується фахівцями чи зберігається позитивна динаміка після завершення соціального супроводу;
- задоволеність сім'ї, якій надавалася така допомога;
- міжвідомча співпраця проводиться аналіз наскільки ефективною була координація дій різних структур [10].

Таблиця 1.3

Методи, які використовуються під час оцінки соціального супроводу сімей, які перебувають у складних життєвих обставинах

| № | Завдання | Особливості виконання |
|----|--------------------------------|---|
| 1. | Метод анкетування | Проводиться на основі збору думок клієнтів щодо якості отриманих послуг. Опитування таких сімей, як правило, проводиться після завершення супроводу. |
| 2. | Інтерв'ю | Базується на поглибленому вивченні потреб, оцінці змін у житті сім'ї, здійсненні індивідуальної бесіди з батьками або дітьми. |
| 3. | Спостереження | При цьому фіксується зміни у поведінці та умовах життя шляхом періодичних візитів, фотофіксації умов. |
| 4. | Психосоціальна підтримка сім'ї | Надання відповідних консультацій, сприяння адаптації таких сімей та зниження соціальної напруги. |
| 5. | SWOT-аналіз | Аналізуються сильні та слабкі сторони соціального супроводу сімей, які перебувають у складних життєвих обставинах, потенційні загрози та можливості для поліпшення ситуації. Також за допомогою цього методу оцінюється компетенція фахівців та доступ до ресурсів. |
| 6. | Оцінка за індикаторами | Проводиться на основі використання чітких показників якості, зокрема наявності або відсутності насильства, відвідування школи, працевлаштування. |

*Примітка: сформовано автором з використанням джерела [11].

Індикаторами ефективності соціального супроводу сімей, які перебувають у складних життєвих обставинах є: відновлення документів (паспорти, свідоцтва), покращення умов проживання, влаштування дітей до школи чи садка, зниження конфліктності в родині, отримання соціальних виплат, сприяння працевлаштуванню та відсутність повторних звернень протягом 6-12 місяців. Зауважимо, що документи, які використовуються для

оцінки мають бути: анкети зворотного зв'язку клієнтів, акти оцінки потреб сім'ї, індивідуальні плани соціального супроводу шляхом поточного та підсумкового аналізу, протоколи міжвідомчих зустрічей, журнали динаміки змін та звіти про надання соціальних послуг.

Щодо показників, завдяки яким можна оцінити якість соціального супроводу сімей, які перебувають у складних життєвих обставинах їх можна згрупувати наступним чином:

1. Соціально-побутові показники, а саме наявність безпечного житла (відсутність загрози для життя та здоров'я), покращення санітарно-гігієнічних умов проживання, забезпечення необхідними побутовими речами та одягом, стабільність проживання (відсутність бродяжництва, регулярна прописка/реєстрація). Саме завдяки цим показникам можна оцінити стабілізацію сім'ї, створення умов для задоволення первинних потреб, зменшення ризику вилучення дітей із сім'ї.

2. Економічні показники стосуються оформлення соціальних допомог та субсидій, підвищення рівня доходів сім'ї, наявність або відновлення працевлаштування працездатних осіб та залучення до професійного навчання або перекваліфікації. Зазначимо, що економічна самостійність є ключовим фактором подолання СЖО; вона знижує залежність від державної допомоги й формує відповідальність.

3. Психологічні та емоційні показники, а саме зменшення рівня конфліктності в сім'ї, впровадження навичок позитивного спілкування, зниження проявів агресії або насильства та поліпшення психологічного клімату в родині. Ці показники впливають на здатність сім'ї функціонувати як єдина система, знижують ризик психоемоційного вигорання та сприяють стабільності.

4. Освітні та виховні показники серед яких виділяють такі: регулярне відвідування дітьми школи або садочка, підвищення навчальної успішності дітей, залучення батьків до виховання та навчання дітей та впровадження відповідального батьківства. Саме від освітнього рівня та належного

виховання дітей залежить довгостроковий вплив на розвиток особистості й запобігають міжгенераційній передачі соціальних проблем.

5. Медико-соціальні показники, що передбачають можливість проходження медичного обстеження членами сім'ї, своєчасне лікування хронічних та гострих захворювань, відмова від шкідливих звичок або формлення інвалідності за потреби. Ці показники впливають на здатність сім'ї самостійно забезпечувати свої потреби, знижує рівень соціального ризику.

6. Юридичні та правові показники, а саме відновлення або оформлення особистих документів, захист прав дітей та інших членів сім'ї, врегулювання юридичного статусу та наявність рішень суду щодо сім'ї. Зазначимо, що юридична упорядкованість дозволяє сім'ї користуватися правами та гарантіями держави, знижує ризики юридичної вразливості.

7. Показники соціальної активності проявляються у залученні сім'ї до програм громадської підтримки, участі в заходах, тренінгах, групах підтримки, формуванні навичок самозахисту та життєстійкості, а також налагодженні соціальних зв'язків з громадою, сусідами, рідними. Зауважимо, що саме соціально активні сім'ї краще інтегруються в середовище, мають більше шансів уникнути повторного потрапляння в СЖО [4].

Оцінка соціального супроводу сімей, які перебувають у складних життєвих обставинах, має ключове значення як для забезпечення якісної та ефективної соціальної роботи, так і для захисту прав та інтересів самих сімей. Вона виконує низку важливих функцій, що сприяють сталому покращенню соціального становища отримувачів послуг, забезпеченню прозорості діяльності соціальних працівників, а також розвитку та вдосконаленню соціальної політики загалом. Перш за все, оцінка якості супроводу дозволяє виявити реальні зміни у житті сім'ї чи вдалося стабілізувати соціально-побутові умови, покращити стосунки в родині, забезпечити безпеку та захист дітей, підвищити рівень самостійності та відповідальності батьків. Така оцінка допомагає зрозуміти, які саме дії фахівців принесли позитивний результат, а які потребують корекції або посилення.

Другою важливою складовою є підвищення адресності соціальних послуг. Завдяки об'єктивному аналізу результатів супроводу, фахівці можуть краще адаптувати плани індивідуальної підтримки до конкретної ситуації та потреб кожної сім'ї, що забезпечує більш точну й ефективну допомогу. Крім того, оцінювання сприяє формуванню довіри між клієнтом і фахівцем, адже дозволяє сім'ї бачити реальний прогрес, брати участь в обговоренні досягнень і труднощів, підвищувати власну відповідальність за результат. Це створює основу для активної взаємодії та спільної роботи над вирішенням проблем. Також оцінка виконує контролюючу функцію, забезпечуючи зворотний зв'язок для органів влади, центрів соціальних служб, керівників установ. Вона дозволяє виявити проблемні аспекти організації соціального супроводу, оптимізувати використання ресурсів, підвищити професіоналізм персоналу та покращити систему підготовки кадрів. Не менш важливо, що оцінювання результатів соціального супроводу є підґрунтям для розробки ефективних соціальних програм і стратегій на рівні громади чи держави. Зібрана інформація може використовуватися для аналізу тенденцій, впровадження прогнозів, планування бюджетів, визначення пріоритетів та ін [16].

Отже, оцінка соціального супроводу є не лише інструмент аналізу, а й засіб розвитку, удосконалення, профілактики та захисту, який дає можливість допомогти тим, хто цього потребує, швидко, професійно та якісно. Оцінка соціального супроводу сімей, які перебувають у складних життєвих обставинах виступає не лише діагностичним і контрольним механізмом, а й потужним інструментом підтримки сталого розвитку соціальної сфери. Систематичне, об'єктивне та всебічне оцінювання дозволяє своєчасно виявляти потреби сімей, підвищувати адресність допомоги, посилювати міжвідомчу взаємодію, а також створює підґрунтя для впровадження ефективної державної та місцевої соціальної політики, орієнтованої на захист найбільш уразливих верств населення.

Висновки до першого розділу

У першому розділі досліджено сутність поняття «соціальний супровід сімей». Під ним вчені розуміють комплексну систему заходів, які спрямовані на підтримку сімей, що перебувають у складних життєвих обставинах, потребують допомоги у подоланні кризових ситуацій, соціальної адаптації та інтеграції. На нормативному рівні соціальний супровід трактується як інтегрована, адресна, тривала форма соціальної підтримки, що спрямована на відновлення здатності сім'ї або особи самостійно функціонувати в суспільстві.

Процес надання соціального супроводу сім'ям, які перебувають у складних життєвих ситуаціях є важливим інструментом допомоги населенню країни. На державному рівні розроблені механізми надання цієї соціальної послуги та алгоритм дії під час воєнного стану. Від того наскільки зможуть подолати такі ситуації сім'ї залежить не лише їх добробут, а й країни в цілому та її розвиток. Для того, щоб досягнути позитивних результатів, впродовж місяць від початку соціального супроводу можуть переглядати план соціального супроводу та в разі потреби його переглядають коригувати.

Окреслено порядок здійснення соціального супроводу сімей, які перебувають у складних життєвих обставинах. Розкриті методичні підходи до такого оцінювання охоплюють як кількісні, так і якісні індикатори, з урахуванням індивідуальних потреб кожної сім'ї в поєднанні із системним, клієнт-орієнтованим, результативним, інтегрованим та моніторингово-аналітичним підходами. Оцінка соціального супроводу сімей, які перебувають у складних життєвих обставинах виступає не лише діагностичним і контрольним механізмом, а й потужним інструментом підтримки сталого розвитку соціальної сфери.

РОЗДІЛ 2. АНАЛІЗ ЗДІЙСНЕННЯ СОЦІАЛЬНОГО СУПРОВІДУ СІМЕЙ, ЩО ПЕРЕБУВАЮТЬ У СКЛАДНИХ ЖИТТЄВИХ ОБСТАВИНАХ

2.1. Характеристика діяльності Районного центру соціальних служб для сім'ї, дітей та молоді

Базою дослідження було обрано Районний центр соціальних служб для сім'ї, дітей та молоді у Солом'янському районі міста Києва (РЦСС). Він є комунальною установою, що здійснює соціальну роботу з різними категоріями населення, зокрема з сім'ями, дітьми та молоддю, які перебувають у складних життєвих обставинах. Центр функціонує з 11 жовтня 2001 року та підпорядковується державній адміністрації у Солом'янському районі міста Києва.

Основна діяльність РЦСС спрямована на надання безоплатних та конфіденційних соціальних послуг, серед яких особливу увагу приділено таким напрямам:

1. Соціальний супровід прийомних сімей, дитячих будинків сімейного типу, а також сімей опікунів і піклувальників.
2. Консультування громадян, які мають намір створити прийомну сім'ю або дитячий будинок сімейного типу, з метою розвитку сімейних форм виховання та влаштування дітей-сиріт і дітей, позбавлених батьківського піклування.
3. Психологічна підтримка та соціально-педагогічна допомога сім'ям, які перебувають у складних життєвих обставинах.
4. Проведення профілактичних заходів та інформаційно-просвітницьких кампаній, спрямованих на запобігання соціальному сирітству, домашньому насильству та іншим формам соціального неблагополуччя.

Центр відіграє важливу роль у розвитку соціальної підтримки на рівні громади, сприяючи підвищенню якості життя вразливих категорій населення та зміцненню інституту сім'ї [34].

У період 2021–2025 років РЦСС у Солом'янському районі у місті Києві продемонстрував активну та адаптивну діяльність, спрямовану на підтримку вразливих категорій населення в умовах соціальних викликів, зокрема повномасштабної війни та пов'язаних із нею криз. В табл. 2.1. наведемо основні напрями діяльності за досліджуваний період.

Таблиця 2.1

Основні напрями діяльності РЦСС у Солом'янському районі у м. Києві за 2021-2025 роки

| № | Напрямок діяльності | Характеристика |
|----|--|---|
| 1. | Розширення спектру соціальних послуг | Центр надає широкий перелік соціальних послуг відповідно до державних стандартів, включаючи соціальний супровід, консультування, кризове та екстрене втручання, інвпровадження та представництво інтересів. |
| 2. | Підтримка сімей, які опинилися в складних життєвих обставинах | Особлива увага приділяється сім'ям, де існує ризик вилучення дітей, або діти вже відібрані у батьків. Центр надає допомогу таким сім'ям з метою збереження родини, запобігання розлуки з дітьми та створення належних умов для виховання та проживання дітей. |
| 3. | Розвиток сімейних форм виховання | РЦСС здійснює соціальний супровід прийомних сімей, дитячих будинків сімейного типу, а також сімей опікунів/піклувальників. Також проводиться консультування громадян, які виявили бажання створити прийомну сім'ю або дитячий будинок сімейного типу, з метою розвитку сімейних форм виховання та влаштування дітей-сиріт та дітей, позбавлених батьківського піклування. |
| 4. | Психологічна підтримка та соціально-педагогічна допомога | Центр надає психологічну допомогу мешканцям територіальної громади Солом'янського району, зокрема сім'ям, дітям та молоді, які опинились у складних життєвих обставинах, а також сім'ям, що знаходяться в процесі розлучення. |
| 5. | Робота з дітьми та молоддю, які перебувають у конфлікті із законом | РЦСС здійснює соціальний патронаж дітей та молодих людей, які перебувають у конфлікті із законом, включаючи роботу з особами, які повертаються із місць позбавлення волі або засуджені до покарань без позбавлення волі. |
| 6. | Функціонування мобільної бригади соціально- | На базі Центру діє мобільна бригада, яка надає допомогу особам, які постраждали від домашнього насильства та/або насильства за ознакою статі. Бригада надає соціальні, |

Продовження таблиці 2.1

| | | |
|----|-------------------------------------|--|
| | психологічної допомоги | психологічні й інформаційні послуги, сприяє отриманню юридичних та медичних послуг. |
| 7. | Підвищення батьківського потенціалу | У Центрі проводяться школи відповідального батьківства, такі як «Батьківський клуб», «Мудре батьківство» та «Крила батьківської любові», метою яких є підтримка мотивації батьків, у яких вилучили дітей або існує ризик вилучення, здійснення дій, направлених на повернення дітей або на запобігання розлучі з ними. |

*Примітка: сформовано автором на основі аналітичної оцінки діяльності центру [34].

На основі інформації про роботу РЦСС у Солом'янському районі у м. Києві можемо провести SWOT-аналіз його діяльності.

Таблиця 2.2

SWOT-аналіз діяльності РЦСС у Солом'янському районі у м. Києві

| Сильні сторони | Слабкі сторони |
|--|---|
| <p>1. Розвинена інфраструктура району: Солом'янський район має добре розвинену транспортну мережу, наявність вищих навчальних закладів та медичних установ, що сприяє доступності соціальних послуг для населення.</p> <p>2. Досвідчений персонал: центр має кваліфікованих фахівців, які надають різноманітні соціальні послуги, включаючи психологічну підтримку та соціальний супровід.</p> <p>3. Співпраця з громадськими організаціями: Налагоджена взаємодія з НУО та благодійними фондами дозволяє розширювати спектр послуг та залучати додаткові ресурси.</p> | <p>1. Обмежене фінансування, а саме недостатній бюджет може обмежувати можливості Центру у впровадженні нових програм та розширенні існуючих послуг.</p> <p>2. Бюрократичні процедури: складні адміністративні процеси можуть ускладнювати доступ громадян до соціальних послуг.</p> <p>3. Недостатній рівень цифровізації, в центрі обмежене використання сучасних інформаційних технологій, що знижує ефективність його роботи та доступність послуг для населення.</p> |
| Можливості | Загрози |
| <p>1. Впровадження цифрових технологій, а саме розвиток електронних сервісів та онлайн-консультацій може покращити доступність та ефективність соціальних послуг.</p> <p>Залучення міжнародної допомоги, зокрема участь у міжнародних програмах та грантах може забезпечити додаткові ресурси для розвитку соціальних послуг.</p> <p>3. Розширення партнерств шляхом поглиблення співпраці з місцевими громадами, освітніми та медичними закладами може сприяти комплексному підходу до вирішення соціальних проблем.</p> | <p>1. Соціально-економічна нестабільність, яка збільшує кількість осіб, які потребують соціальної підтримки, що створює додаткове навантаження на центр.</p> <p>2. Міграційні процеси, що спонукає до зростання кількості внутрішньо переміщених осіб може ускладнити планування та надання соціальних послуг</p> <p>3. Психоемоційне вигорання персоналу, оскільки високий рівень стресу та емоційного навантаження на працівників центру може призвести до зниження якості надання послуг</p> |

*Примітка: сформовано автором на основі аналітичної оцінки діяльності центру [34].

Враховуючи загальнонаціональні тенденції та специфіку діяльності РЦСС у Солом'янському районі у м. Києві, можна зазначити, що кількість звернень до центру зростає внаслідок соціально-економічних викликів, зокрема повномасштабної війни та пов'язаних із нею кризових явищ. Орієнтовна кількість звернень за 2021-2025 роки відображено на рис. 2.1.

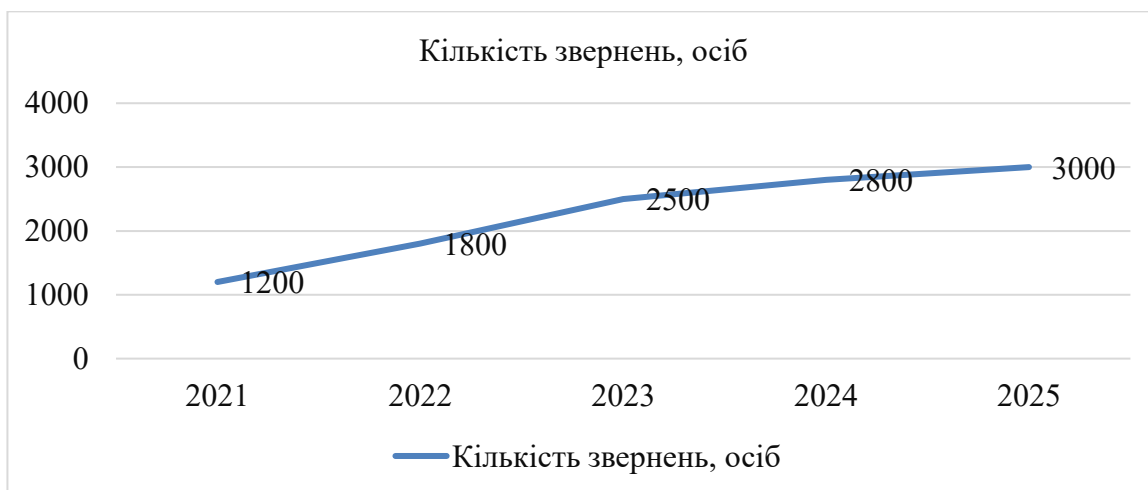


Рис. 2.1. Динаміка кількості звернень до РЦСС у Солом'янському районі у м. Києві у 2021-2025 роках

*Примітка: сформовано автором на основі аналітичної оцінки діяльності центру [34].

Як бачимо, впродовж 2021-2025 років кількість звернень зростає з 1200 осіб до 3000 осіб. В 2021 році робота центру була стабільною, в основному пов'язана із сім'ями у складних життєвих обставинах. У 2022 році відбулося зростання звернень через початок повномасштабної війни, збільшення кількості внутрішньо переміщених осіб. 2023 рік характеризувався подальшим зростанням потреб у соціальних послугах, активізація роботи мобільних бригад. У 2024-2025 роках відбувається розширення спектру послуг, впровадження нових програм підтримки, очікується стабілізування звернень.

Серед факторів, які впливають на динаміку звернень до РЦСС у Солом'янському районі м. Києва можемо виділити такі: соціально-економічна ситуація, зокрема погіршення економічного стану населення та зростання безробіття сприяли збільшенню кількості сімей, які потребують соціальної підтримки; внутрішнє переміщення населення через збільшення кількості внутрішньо переміщених осіб у Києві, зокрема в Солом'янському районі, що

призвело до зростання навантаження на Центр; розширення спектру послуг шляхом впровадження нових програм, таких як мобільні бригади соціально-психологічної допомоги, школи відповідального батьківства, сприяло залученню більшої кількості клієнтів.

Основні джерела фінансування РЦСС у Солом'янському районі м. Києва у 2021-2025 роках були:

1. Кошти місцевого бюджету, які спрямовуються на оплату праці працівників, утримання приміщень та забезпечення основних потреб установи.
2. Надходження коштів по конкретним державним програм, що спрямовані на соціальний захист населення, що передбачають фінансування певних напрямків діяльності.
3. Гранти та надходження благодійної допомоги від міжнародних організацій, благодійних фондів та інших донорів для реалізації окремих проєктів або програм.
4. Отримання коштів від платних послуг, які є додатковим джерелом доходу для центру [34].

Отже, протягом 2021–2025 років РЦСС у Солом'янському районі м. Києва продемонстрував високий рівень адаптивності та професіоналізму в наданні соціальних послуг. Центр ефективно реагував на нові виклики, розширюючи спектр послуг та впроваджуючи інноваційні підходи до роботи з різними категоріями населення. Особлива увага приділялася підтримці сімей, які опинилися в складних життєвих обставинах, розвитку сімейних форм виховання та наданню психологічної допомоги. З огляду на складні соціальні умови, пов'язані з війною та іншими кризами, діяльність Центру є надзвичайно важливою для забезпечення соціального захисту та підтримки вразливих верств населення Солом'янського району міста Києва.

2.2. Аналіз програми соціального супроводу Районним центром соціальних служб для сім'ї, дітей та молоді сімей, які перебувають у складних життєвих обставинах

Одним із напрямів соціального супроводу РЦСС у Солом'янському районі у м. Києві є реалізація програми соціального супроводу сімей, які перебувають у складних життєвих обставинах (СЖО). Ця програма спрямована на надання комплексної допомоги таким сім'ям з метою подолання труднощів та відновлення їх соціального функціонування. Серед основних напрямів програми соціального супроводу таких сімей є:

1. Виявлення та оцінка потреб сімей, саме центр в цьому напрямі здійснює виявлення сімей, які перебувають у СЖО, та проводить оцінку їх потреб для визначення необхідного обсягу соціальних послуг.

2. Застосування індивідуального підходу до кожної сім'ї, що здійснюється на основі оцінки їх потреб, на базі цих даних розробляється індивідуальний план соціального супроводу для кожної сім'ї, що включає конкретні заходи та послуги.

3. Впровадження комплексної підтримки таких сімей, а саме:

- надання соціальних послуг шляхом допомоги у вирішенні побутових питань, сприяння в отриманні соціальних виплат;
- психологічна підтримка шляхом здійснення консультування та підтримки таких сімей у кризових ситуаціях;
- юридична допомога.

4. Профілактична робота центром проводиться на основі впровадження інформаційно-просвітницьких заходів, які спрямовані на запобігання виникненню СЖО, підвищення батьківського потенціалу та формування відповідального ставлення до виховання дітей [46].

На наступному етапі дослідження перейдемо до аналізу основних положень програми соціального супроводу, які потрапили у СЖО. Так, цільовою аудиторією є наступні сім'ї:

1. Сім'ї з дітьми, які опинилися у СЖО через інвалідність, безробіття, насильство, залежності, конфлікти або інші фактори.
2. Сім'ї, де існує ризик вилучення дітей або діти вже вилучені, з метою збереження родини та запобігання розлуці з дітьми.
3. Прийомні сім'ї, дитячі будинки сімейного типу, опікуни/піклувальники, які потребують соціального супроводу.
4. Особи, які повернулися з місць позбавлення волі або засуджені до покарань без позбавлення волі.
5. Особи, які постраждали від домашнього насильства або насильства за ознакою статі.

Процедура надання послуги включає декілька етапів (рис. 2.2.).



Рис. 2.2. Алгоритм надання соціального супроводу сім'ям, які перебувають у СЖО

*Примітка: сформовано автором на основі аналітичної оцінки діяльності центру [34].

Соціальний супровід надається безоплатно за індивідуальним планом. Термін надання послуги становить не більше шести місяців, у разі складного випадку може бути продовжено до одного року. Надання соціального

супроводу припиняється у разі: досягнення позитивного результату, подолання або мінімізації СЖО, закінчення строку дії договору або порушення його умов або зміни місця проживання або перебування отримувача послуги.

Досвід впровадження таких програм у Солом'янському районі міста Києва дає наступні результатуючі показники:

- у 94,17% випадків допомога була надана вчасно;
- 77,66% втручань були плановими, 22,33% – екстреними;
- 98% отримувачів послуг отримали всі необхідні консультації;
- у 98% випадків отримувачі були ознайомлені з результатами оцінки потреб.

Ці показники показують достатню ефективність індивідуального підходу та комплексної підтримки сімей у СЖО. Загальна кількість відвідувань РЦСС показано на рис. 2.2., з них сімей, які зверталися за допомогою.

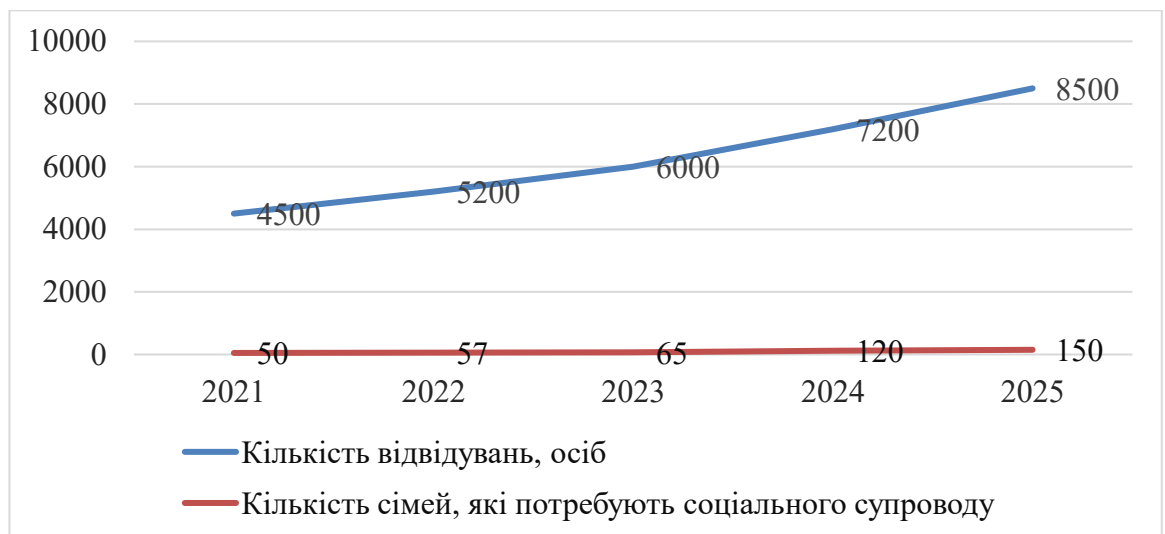


Рис. 2.3. Динаміка кількості відвідувань та сімей, які потребують соціального супроводу від РЦСС у Солом'янському районі у м. Києві у 2021-2025 роках

*Примітка: сформовано автором на основі аналітичної оцінки діяльності центру [34].

На основі експертної оцінки фахівців було проведений аналіз критеріїв оцінки таких сімей, який представлено в табл. 2.3. Шкала оцінювання від 1 до 5, де 5 – мають найвищий рівень ризику.

Таблиця 2.3

Аналіз критеріїв та показників оцінки сімей, які мають СЖО

| № | Критерії | Показники | 2022 р. | 2023 р. | 2024 р. | 2025 р. |
|----|--|--|---------|---------|---------|---------|
| 1. | Рівень забезпечення базових потреб | Наявність житла, придатного для проживання | 3 | 3 | 4 | 5 |
| | | Доступ до харчування, одягу, медичних послуг | 2 | 3 | 3 | 3 |
| | | Забезпечення освітніх потреб дітей | 2 | 2 | 2 | 2 |
| 2. | Соціально-економічний статус | Рівень доходів сім'ї та їх стабільність | 3 | 3 | 4 | 4 |
| | | Наявність постійного місця роботи у працездатних членів сім'ї | 3 | 3 | 3 | 3 |
| | | Отримання соціальних виплат та пільг | 2 | 2 | 2 | 2 |
| 3. | Психологічний клімат у сім'ї | Наявність конфліктів між членами сім'ї | 3 | 4 | 4 | 5 |
| | | Рівень стресу та емоційного напруження | 3 | 4 | 4 | 5 |
| | | Психологічний стан дітей та дорослих | 4 | 4 | 4 | 4 |
| 4. | Здоров'я членів сім'ї | Наявність хронічних захворювань або інвалідності | 3 | 3 | 3 | 3 |
| | | Доступ до медичних послуг та лікування | 3 | 3 | 3 | 3 |
| | | Поведінкові проблеми, пов'язані з вживанням алкоголю чи наркотиків | 3 | 4 | 4 | 4 |
| 5. | Соціальні зв'язки та підтримка | Наявність підтримки з боку родичів, друзів, громади | 2 | 2 | 2 | 2 |
| | | Участь у громадських заходах та організаціях | 2 | 2 | 2 | 2 |
| | | Рівень ізоляції або соціальної інтеграції | 2 | 2 | 2 | 2 |
| 6. | Здатність до самостійного функціонування | Навички управління фінансами та ведення домашнього господарства | 4 | 4 | 4 | 4 |
| | | Здатність приймати рішення та вирішувати проблеми | 4 | 4 | 4 | 4 |
| | | Мотивація до змін та покращення ситуації | 4 | 4 | 4 | 4 |

*Примітка: сформовано автором на основі аналітичної оцінки діяльності центру [34].

На основі проведеного дослідження можемо зробити висновок, що в сім'ях, які опинилися в СЖО і потребують соціального супроводу

спостерігається зростання ризиків, а саме погіршення психологічного клімату в сім'ї, де середній бал підвищився з 3 у 2022 році до 5 у 2025 році. Це свідчить про погіршення емоційного стану та зростання конфліктності в сім'ях. Також в цих сім'ях погіршуються базові умови життя, оскільки продемонстрована негативна динаміка, зростаючи з 2 до 4, що вказує на погіршення умов проживання та доступу до необхідних ресурсів. Деяка стабільність спостерігається у соціальних зв'язках, вона коливається на рівні 2 протягом усього періоду, що може свідчити про відсутність змін у цій сфері або недостатню увагу до розвитку соціальної підтримки.

На основі оцінки вищезазначених критеріїв та проведеної оцінки фахівців, всі сім'ї, які перебувають у СЖО можна класифікувати за рівнем соціальної адаптації наступним чином (табл. 2.4).

Таблиця 2.4

Групування сімей, які мають СЖО, які звернулися до РЦСС у
Солом'янському районі у м. Києві за соціальним супроводом

| Рівень | Характеристика | Кількість | | | |
|-----------|--|-----------|------|------|------|
| | | 2022 | 2023 | 2024 | 2025 |
| Критичний | Сім'я не здатна самостійно забезпечити базові потреби, відсутні соціальні зв'язки, високий ризик для життя та здоров'я членів сім'ї. | 15 | 11 | 13 | 35 |
| Низький | Сім'я має обмежені ресурси, потребує постійної підтримки та нагляду з боку соціальних служб | 13 | 11 | 27 | 29 |
| Середній | Сім'я здатна частково забезпечити свої потреби, має потенціал до самостійного функціонування за умови періодичної підтримки | 19 | 25 | 35 | 38 |
| Високий | Сім'я здатна самостійно вирішувати більшість проблем, має стабільний соціально-економічний статус та соціальні зв'язки | 10 | 18 | 45 | 48 |
| Всього | | 57 | 65 | 120 | 150 |

*Примітка: сформовано автором на основі аналітичної оцінки діяльності центру [34].

На основі проведеного аналізу можемо зазначити, що спостерігається зростання загальної кількості звернень сімей, які перебувають у СЖО, так загальна їх кількість зростає з 57 у 2022 році до 150 у 2025 році, що свідчить про підвищення потреби в соціальних послугах та, можливо, про покращення обізнаності населення щодо доступних ресурсів. Крім цього відбувається значне збільшення кількості сімей з критичним рівнем адаптації внаслідок продовження бойових дій та психоемоційної нестабільності сімей. Так, таких сімей збільшилося з 15 у 2022 році до 35 у 2025 році, що також вказує на погіршення соціально-економічних умов. Позитивна динаміка прослідковується у категорії сімей з високим рівнем адаптації, їх кількість збільшується з 10 до 48 сімей, що свідчить про ефективність соціального супроводу та реабілітаційних програм, які сприяють підвищенню рівня соціальної адаптації сімей. Також збільшується кількість сімей, які мають середній рівень адаптації, їх кількість збільшується з 19 до 38 сімей. Це свідчить про те, що більше сімей наближаються до стабільного функціонування, але ще потребують періодичної підтримки. Крім цього зростає кількість сімей, які мають низький рівень адаптації: з 13 до 29 сімей, що вказує на необхідність посилення профілактичної роботи та підтримки для запобігання переходу таких сімей до критичної категорії.

Отже, програма соціального супроводу, реалізована РЦСС у Солом'янському районі у м. Києві є важливим інструментом підтримки сімей, які перебувають у складних життєвих обставинах. Завдяки індивідуальному підходу, комплексній підтримці та профілактичній роботі, Центр сприяє подоланню труднощів такими сім'ями та їх успішній інтеграції в суспільство. Для збільшення сімей, які матимуть високий рівень адаптації необхідно проводити своєчасний моніторинг потенційних сімей та надавати якісний соціальний супровід.

2.3. Моніторинг та оцінка діяльності Районного центру соціальних служб для сім'ї, дітей та молоді в аспекті соціального супроводу сімей, які перебувають у складних життєвих обставинах

Моніторинг та оцінка діяльності РЦСС у Солом'янському районі м. Києва в аспекті соціального супроводу сімей, які перебувають у СЖО, є ключовим інструментом для підвищення ефективності надання соціальних послуг та своєчасного реагування на потреби вразливих категорій населення. Основною метою проведення такого моніторингу є оцінка ефективності соціального супроводу на основі визначення ступеня досягнення поставлених цілей та результатів соціальної роботи з сім'ями у СЖО; виявлення проблемних аспектів шляхом ідентифікації сфер, які потребують покращення або додаткових ресурсів, а також проведення аналізу динаміки змін шляхом відстеження змін у стані сімей, які перебувають у СЖО, протягом певного періоду.

Для того, щоб моніторинг та контроль діяльності РЦСС у Солом'янському районі м. Києва в аспекті соціального супроводу сімей, які перебувають у складних життєвих обставинах був якісний було обрано наступні критерії оцінки з відповідними показниками.

1. Кількісні критерії, які базуються на таких показниках як загальна кількість сімей, які перебувають у СЖО та отримують соціальний супровід, кількість нових звернень до РЦСС та кількість завершених випадків соціального супроводу з позитивним результатом.

2. Якісні критерії, що оцінюються рівнем задоволеності сімей наданими послугами, можливістю покращення умов проживання та забезпечення базових потреб та змінами в соціально-економічному статусі сімей.

3. Професійна діяльність фахівців при чому враховується кількість фахівців із соціальної роботи в РЦСС, рівень їхкваліфікації та проходження

підвищення кваліфікації, а також навантаження на одного фахівця (кількість сімей у супроводі).

На основі наданих аналітичної інформації та встановлених державних стандартів, проведено аналіз діяльності РЦСС у Солом'янському районі м. Києва щодо соціального супроводу сімей, які перебувають у СЖО, з урахуванням наявності 50 працівників, які фактично здійснюють діяльність в центрі. Основні показники ефективності діяльності РЦСС у Солом'янському районі м. Києва в напрямі соціального супроводу сімей, які перебувають в СЖО за 2025 рік відобразимо в табл. 2.5.

Таблиця 2.5

Аналіз показників ефективності діяльності РЦСС у Солом'янському районі м. Києва в напрямі соціального супроводу сімей, які перебувають в СЖО за 2025 рік

| № | Показники | Значення | Оцінка ефективності |
|-----|--|----------|--------------------------|
| 1. | Кількість сімей у соціальному супроводі | 150 | - |
| 2. | Кількість працівників | 50 | - |
| 3. | Середнє навантаження на одного працівника | 3 сім'ї | висока ефективність |
| 4. | Кількість завершених випадків з позитивним результатом | 60 | - |
| 5. | Частка завершених випадків з позитивним результатом | 40% | помірна ефективність |
| 6. | Частка працівників з відповідною фаховою освітою | 100% | висока ефективність |
| 7. | Частка працівників, які підвищили кваліфікацію протягом року | 60% | висока ефективність |
| 8. | Кількість скарг на 100 отримувачів соціальної послуги | 1 (усна) | низький рівень скарг |
| 9. | Кількість подяк на 100 отримувачів соціальної послуги | 10% | високий рівень вдячності |
| 10. | Кількість отримувачів, у яких покращився емоційний, психологічний, фізичний стан | 120 | висока ефективність |

*Примітка: сформовано автором на основі аналітичної оцінки діяльності центру [34].

Як бачимо, робота РЦСС у Солом'янському районі м. Києва в напрямі соціального супроводу сімей, які перебувають в СЖО за 2025 рік позитивна про що свідчить більшість показників.

В наступні табл. 2.6 покажемо якісні показники роботу центру в цьому напрямі за 2025 рік. Шкалою оцінки було обрано від 0 до 100.

Таблиця 2.6

Аналіз якісних ефективності діяльності РЦСС у Солом'янському районі м. Києва в напрямі соціального супроводу сімей, які перебувають в СЖО за 2025 рік

| № | Показники | Значення | Характеристика |
|----|---------------------------------------|----------|---|
| 1. | Адресність та індивідуальний підхід | 95% | індивідуальні плани розроблені для всіх сімей |
| 2. | Результативність | 85% | значне покращення стану отримувачів послуг |
| 3. | Своєчасність | 90% | послуги надаються без затримок |
| 4. | Доступність та відкритість | 88% | інформація про послуги доступна, умови отримання послуг комфортні |
| 5. | Повага до гідності отримувача послуги | 92% | високий рівень етичного ставлення до клієнтів |
| 6. | Професійність | 93% | високий рівень кваліфікації та професіоналізму працівників |

*Примітка: сформовано автором на основі аналітичної оцінки діяльності центру [34].

З наведених даних можемо зробити висновок, що сильними сторонами є: висока кваліфікація персоналу, оскільки 100% працівників мають відповідну фахову освіту, а 60% підвищили кваліфікацію протягом року. Крім цього спостерігається низький рівень скарг, за 2025 рік було подано лише 1 усна скарга на 100 отримувачів послуг, що свідчить про високий рівень задоволеності клієнтів. Всі сім'ї, які перебувають в СЖО мають індивідуальний підхід від працівників центру, для них розроблені індивідуальні плани соціального супроводу. Проте в подальшій роботі центру необхідно підвищити частку завершених випадків з позитивним результатом, оскільки 40% завершених випадків з позитивним результатом вказує на

необхідність аналізу причин та впровадження заходів для підвищення ефективності соціального супроводу. Необхідно проводити регулярний моніторинг та оцінку якості надання послуг для своєчасного виявлення проблемних аспектів та їх вирішення. Крім цього доцільно здійснити такі заходи як:

1. Провести аналіз причин незавершених випадків, зокрема визначити фактори, що впливають на незавершення соціального супроводу з позитивним результатом, та розробити стратегії для їх подолання.

2. Підвищити частоту підвищення кваліфікації працівників шляхом забезпечення можливості для регулярного професійного розвитку персоналу.

3. Впровадити систему зворотного зв'язку через регулярне опитування отримувачів послуг дозволить отримувати об'єктивну оцінку якості надання послуг та вчасно реагувати на зауваження.

4. Оптимізувати навантаження на працівників. Це впливає з того, що зважаючи на середнє навантаження 3 сім'ї на одного працівника, можливе перерозподілення ресурсів для забезпечення більш ефективного соціального супроводу.

Динаміку змін за досліджуваний період в сім'ях, які мають СЖО відобразимо на рис. 2.4.

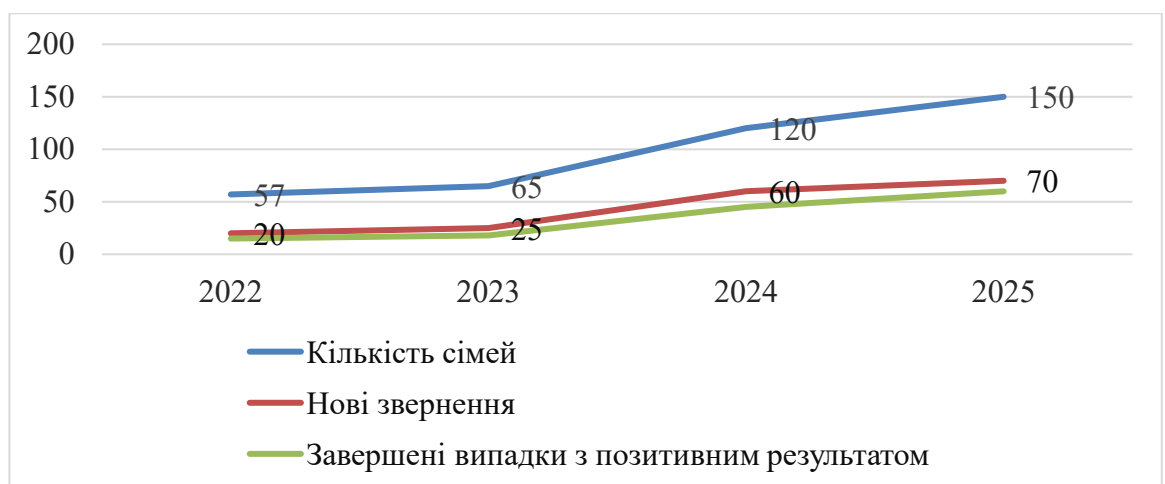


Рис. 2.4. Динаміка змін в сім'ях, яким надавався соціальний супровід від РЦСС у Солом'янському районі у м. Києві у 2022-2025 роках

*Примітка: сформовано автором на основі аналітичної оцінки діяльності центру [34].

З наведеної таблиці видно поступове збільшення кількості сімей, які перебувають у СЖО та звертаються за соціальним супроводом. Також спостерігається зростання кількості завершених випадків з позитивним результатом, що свідчить про підвищення ефективності роботи РЦСС. Позитивна динаміка проявляється у тому, що збільшується кількість завершених випадків з позитивним результатом свідчить про ефективність соціального супроводу. Однак зростає навантаження на працівників РЦСС, оскільки збільшується кількість сімей у СЖО, що вимагає розширення штату фахівців та підвищення їхньої кваліфікації. Виникає необхідність у додаткових ресурсах, оскільки постійне зростання кількості звернень потребує додаткового фінансування та ресурсного забезпечення РЦСС. Також потрібно розвивати різні профілактичні програми шляхом запровадження програм, що спрямовані на запобігання потраплянню сімей у СЖО, може зменшити навантаження на соціальні служби.

Загалом, моніторинг та оцінка діяльності РЦСС у сфері соціального супроводу сімей у СЖО є необхідними для своєчасного виявлення проблем, планування ресурсів та підвищення ефективності соціальної роботи. Робота центру в сфері соціального супроводу сімей, які перебувають у складних життєвих обставинах оцінюється позитивно. Всі 50 працівників мають відповідну фахову освіту, а 60% з них підвищили кваліфікацію протягом року, що свідчить про високий рівень професійної підготовки та постійне вдосконалення навичок. Середнє навантаження становить 3 сім'ї на одного працівника, що дозволяє забезпечити індивідуальний підхід та якісне обслуговування кожної сім'ї. Позитивні результати прослідковуються у соціальному супроводу цих сімей, зокрема 40% завершених випадків мали позитивний результат, що є свідченням ефективності наданих послуг та сприяє покращенню умов життя сімей у СЖО. Про це свідчить високий рівень задоволеності отримувачів послуг. Так, фіксується низький рівень та висока кількість подяк, що вказують на високий рівень задоволеності клієнтів якістю наданих послуг.

Висновки до другого розділу

Базою дослідження було обрано Районний центр соціальних служб для сім'ї, дітей та молоді у Солом'янському районі міста Києва (РЦСС). Центр відіграє важливу роль у розвитку соціальної підтримки на рівні громади, сприяючи підвищенню якості життя вразливих категорій населення та зміцненню інституту сім'ї. У період 2021–2025 років РЦСС у Солом'янському районі у місті Києві продемонстрував активну та адаптивну діяльність, спрямовану на підтримку вразливих категорій населення в умовах соціальних викликів, зокрема повномасштабної війни та пов'язаних із нею криз.

Програма соціального супроводу сімей, які перебувають у складних життєвих обставинах спрямована на надання комплексної допомоги таким сім'ям з метою подолання труднощів та відновлення їх соціального функціонування, зокрема шляхом виявлення та оцінки потреб сімей, застосування індивідуального підходу до кожної сім'ї, впровадження комплексної підтримки таких сімей та профілактичної роботи.

Акцентовано увагу на тому, що моніторинг та оцінка діяльності РЦСС у сфері соціального супроводу сімей у СЖО є необхідними для своєчасного виявлення проблем, планування ресурсів та підвищення ефективності соціальної роботи. Робота центру в сфері соціального супроводу сімей, які перебувають у складних життєвих обставинах оцінюється позитивно. Всі 50 працівників мають відповідну фахову освіту, а 60% з них підвищили кваліфікацію протягом року, що свідчить про високий рівень професійної підготовки та постійне вдосконалення навичок. Середнє навантаження становить 3 сім'ї на одного працівника, що дозволяє забезпечити індивідуальний підхід та якісне обслуговування кожної сім'ї.

РОЗДІЛ 3. РОЗРОБКА РЕКОМЕНДАЦІЙ ЩОДО ВДОСКОНАЛЕННЯ СОЦІАЛЬНОГО СУПРОВІДУ СІМЕЙ, ЩО ПЕРЕБУВАЮТЬ У СКЛАДНИХ ЖИТТЄВИХ ОБСТАВИНАХ

3.1. Впровадження світового досвіду щодо соціальному супроводу сімей, які перебувають у складних життєвих обставинах

Впровадження світового досвіду в соціальному супроводі сімей, які перебувають у СЖО дозволяє підвищити ефективність надання послуг, забезпечити комплексний підхід та сприяти стійкому покращенню добробуту таких сімей. Міжнародні практики демонструють успішні моделі інтегрованої підтримки, які можуть бути адаптовані до національного контексту. Важливість впровадження іноземного досвіду в сучасні реалії базується на тому, що в Україні варто застосовувати комплексний підхід до надання послуг. У багатьох країнах, таких як Німеччина, Швеція та Нідерланди, впроваджено інтегровані моделі соціального супроводу, які об'єднують соціальні, медичні, освітні та психологічні послуги. Це дозволить ефективно реагувати на багатогранні потреби сімей у СЖО. Крім цього саме міжнародні практики акцентують увагу на важливості раннього виявлення ризиків та своєчасного втручання, що сприяє запобіганню поглиблення кризових ситуацій у сім'ях.

У різних країнах світу впроваджуються ефективні моделі соціального супроводу сімей, які перебувають у СЖО. Ці моделі базуються на інтегрованому підході, що поєднує соціальний захист, охорону здоров'я, освіту та захист прав дітей. Врахування світового досвіду є необхідним кроком для модернізації системи соціального захисту в Україні та забезпечення ефективної підтримки сімей, які перебувають у складних життєвих обставинах. Особливості проведення соціального супроводу в передових країнах світу розглянемо в табл. 3.1.

Досвід передових країн світу в соціальному супроводі сімей, які перебувають в СЖО

| № | Країна | Досвід соціального супроводження сімей, які перебувають у СЖО |
|----|------------|--|
| 1. | Німеччина | У федеральній землі Північний Рейн-Вестфалія реалізується програма «Жодна дитина не залишена позаду» (Kein Kind zurücklassen), яка об'єднує соціальні, освітні та медичні служби для підтримки дітей та їхніх сімей. Цей підхід сприяє ранньому виявленню проблем і наданню своєчасної допомоги. |
| 2. | Швеція | Швеція впровадила модель Barnahus («Будинок дитини»), яка забезпечує координацію між поліцією, соціальними службами, медичними та психологічними фахівцями для захисту дітей, які стали жертвами насильства. Цей підхід мінімізує повторну травматизацію дітей під час розслідувань. |
| 3. | Франція | У Франції інтегровані соціальні послуги реалізуються через міжвідомчу співпрацю між соціальними службами, охороною здоров'я та освітніми установами. Цей підхід дозволяє забезпечити комплексну підтримку сімей у СЖО, зокрема через програми раннього втручання та підтримки батьківства. |
| 4. | Швейцарія | У Швейцарії інтеграція соціальних послуг здійснюється на муніципальному рівні, де місцеві органи влади координують надання соціальної, медичної та освітньої допомоги сім'ям у СЖО. Це забезпечує гнучкість та адаптацію послуг до конкретних потреб громад. |
| 5. | Італія | Італія впроваджує реформу для зміцнення інтегрованої допомоги на рівні громад з метою кращого задоволення потреб у сфері охорони здоров'я та соціального захисту осіб, які не можуть самостійно забезпечити себе. Проект "До пацієнт-орієнтованої інтегрованої допомоги в Італії" спрямований на підтримку цього процесу реформ, що призведе до більшої доступності та кращої якості медичних і соціальних послуг, що надаються на дому. |
| 6. | Нідерланди | У Нідерландах муніципалітети відповідають за організацію молодіжної допомоги на місцевому рівні, включаючи профілактичні послуги, послуги з психічного здоров'я для молоді та спеціалізовану молодіжну допомогу. У більшості муніципалітетів діють так звані Молодіжні команди, які працюють у первинній медичній допомозі як сполучна ланка між профілактичними послугами та спеціалізованою психіатричною допомогою. Ці команди складаються з багатопрофільних фахівців, які можуть координувати процес надання допомоги та за потреби надавати короткострокову підтримку. |

Продовження таблиці 3.1

| | | |
|----|-------|---|
| 7. | Данія | У Данії впроваджено модель Гнучкого Асертивного Громадського Лікування (ФАСТ), яка забезпечує інтегрований доступ до медичної допомоги для осіб з тяжкими психічними захворюваннями через міжпрофесійні команди, що охоплюють сфери охорони здоров'я та соціальних послуг. Ця модель реалізується в Центральному регіоні Данії між спеціалізованими (регіональними) та муніципальними службами психічного здоров'я. |
| 8. | США | У США реалізуються програми, що об'єднують соціальні послуги, охорону здоров'я, освіту та інші сервіси для підтримки вразливих сімей. Наприклад, організації-члени Lutheran Services in America співпрацюють з медичними установами та громадськими організаціями для надання комплексної допомоги дітям та сім'ям. |

*Примітка: сформовано автором з використанням джерела [3].

Цікавим досвідом є практика Північної Македонії, яка підтримує створення ефективніших програм соціального захисту, які спрямовані на зменшення бідності та сприяння інклюзії всіх дітей. Ці програми інтегруються з системами захисту дітей, раннього навчання, освіти та охорони здоров'я, забезпечуючи комплексний підхід до підтримки сімей у СЖО. У Вірменії впроваджено практики, що поєднують грошові виплати з соціальними послугами, спрямованими на підтримку вразливих дітей та їхніх сімей. Ці заходи включають розвиток соціальних навичок, підтримку в освіті та охороні здоров'я, а також сприяння соціальній інтеграції. В Грузії реалізується програми соціального захисту, які включають грошові виплати та соціальні послуги для сімей у СЖО. Ці програми спрямовані на зменшення дитячої бідності та підтримку сімей у складних обставинах через інтеграцію різних секторів, таких як освіта, охорона здоров'я та соціальні служби.

У Молдові розвивається система інтегрованого соціального захисту, яка включає розвиток спільнотних соціальних працівників, що сприяють доступу сімей до необхідних послуг. Цей підхід дозволяє ефективно реагувати на потреби сімей у СЖО та забезпечує координацію між різними секторами. Киргизстан впроваджуються комплексні програми соціального захисту, які поєднують грошові виплати з соціальними послугами для підтримки

вразливих дітей та їхніх сімей. Ці програми спрямовані на зменшення бідності та сприяння соціальній інтеграції через міжсекторальну співпрацю.

Ці приклади демонструють ефективність інтегрованого підходу до соціального супроводу сімей у СЖО, який поєднує різні сектори та забезпечує комплексну підтримку. Адаптація таких моделей в Україні може сприяти підвищенню ефективності соціальних послуг та покращенню добробуту вразливих сімей.

На основі розглянутого світового досвіду можемо виокремити перспективні напрями для імплементації в Україні:

1. Запровадження інтегрованих соціальних послуг на рівні громад. Так, UNICEF наголошує на важливості впровадження інтегрованих соціальних послуг, які об'єднують соціальний захист, охорону здоров'я, освіту та захист дітей. Такий підхід забезпечує координацію між різними секторами та дозволяє ефективно реагувати на комплексні потреби сімей. Зокрема, в Європі та Центральній Азії впровадження інтегрованих систем соціального захисту сприяє зменшенню багатомірного бідності та підвищенню стійкості сімей.

2. При соціальному супроводу сімей, які перебувають в СЖО варто орієнтуватися на дитиноцентричний та сімейно-орієнтований підходи. Так, сучасні підходи до впровадження інтегрованих соціальних послуг акцентують увагу на потребах дитини та сім'ї в цілому. Це передбачає надання послуг, які враховують індивідуальні обставини кожної сім'ї та сприяють їхній соціальній інтеграції.

3. Для того, щоб соціальний супровід був ефективним потрібно надавати професійну підтримку та сприяти розвитку соціальних працівників. Ефективний соціальний супровід потребує висококваліфікованих кадрів. Професійна підтримка включає постійне навчання, обмін досвідом та впровадження сучасних методик роботи з сім'ями у СЖО.

4. В роботі соціальним працівникам варто орієнтуватися на так званий підхід «життєвого циклу». UNICEF пропонує концепцію соціального

захисту, орієнтовану на весь життєвий цикл, яка враховує змінні потреби особи на різних етапах життя. Це дозволяє забезпечити безперервну підтримку та своєчасне реагування на виклики, що виникають у сімейному житті.

5. При соціальному супроводу сімей, які перебувають у СЖО потрібно інтегрувати соціальний та дитячий захист шляхом поєднання програм соціального захисту з заходами з охорони дитинства дозволяє більш ефективно вирішувати проблеми, пов'язані з бідністю, насильством та занедбаністю дітей. Такий підхід сприяє покращенню соціально-економічних показників та загального добробуту сімей [50].

Отже, світовий досвід супроводу сімей, які перебувають у СЖО показує, що в більшості країн Європи використовуються інтегровані соціальні послуги, що демонструють значну ефективність у підтримці сімей, які перебувають у складних життєвих обставинах. Такі країни, такі як Франція, Швейцарія, Італія, Нідерланди та Данія, запроваджують моделі, що поєднують соціальні, медичні, освітні та трудові сервіси, забезпечуючи комплексний підхід до надання допомоги. Тому варто використовувати в роботі центрів міжвідомчу співпраця на основі вже існуючих успішних моделей, які базуються на тісній координації між різними секторами, що дозволяє ефективно реагувати на потреби вразливих груп населення. Крім цього потрібно локально проводити адаптацію, в якій відіграють важливу роль муніципалітети та місцеві органи влади, впроваджуючи інтегровані послуги, які адаптуються до специфіки їх громад. Крім цього варто застосовувати персоналізований підхід шляхом формування індивідуальних планів підтримки, що розробляються з урахуванням конкретних потреб сімей, сприяють більш ефективному вирішенню проблем. Також необхідно здійснювати профілактику та раннє втручання шляхом зосередження на запобіганні проблемам та ранньому виявленню ризиків дозволяє зменшити потребу в інтенсивному втручанні в майбутньому та інвестувати в персонал.

3.2. Рекомендації щодо покращення якості соціального супроводу сімей, які перебувають у складних життєвих обставинах

Для того, щоб всі сім'ї, які потребують допомогу змогли вчасно та в повній мірі отримати соціальний супровід потрібно вдосконалювати роботу кожного окремого центру. На основі аналізу наукової літератури з теми дослідження та моніторингу і оцінки діяльності РЦСС нами було розроблено наступні рекомендації з метою покращення якості соціального супроводу сімей, які перебувають у складних життєвих обставинах:

1. Посилити міжвідомчу взаємодію шляхом розширення співпраці з освітніми, медичними, правоохоронними та іншими установами для комплексного вирішення проблем сімей. Крім цього потрібно створити координаційні ради на рівні громад для обміну інформацією та спільного планування дій.

2. Підвищити професійну компетентність працівників шляхом організації регулярних тренінгів з актуальних питань соціальної роботи, включаючи новітні методики та підходи. Дієвим інструментом може стати впровадження системи наставництва для молодих спеціалістів з боку досвідчених колег.

3. Вдосконалити процедуру виявлення та оцінки потреб шляхом розробкою уніфікованих інструментів для оцінки потреб сімей, що дозволить стандартизувати підходи до надання допомоги та застосування індивідуального підходу при складанні планів соціального супроводу, враховуючи специфіку кожної сім'ї.

4. Розширити спектр послуг можна здійснити шляхом запровадження нових програм з профілактики та раннього втручання для запобігання погіршенню ситуації в сім'ях та залучення громадських організацій та волонтерів до надання додаткових послуг, таких як психологічна підтримка чи юридичні консультації.

5. Провести своєчасний моніторинг та оцінку ефективності, це можна досягти встановленням чітких критеріїв оцінки результативності соціального супроводу для постійного вдосконалення процесів та збором зворотного зв'язку від сімей для визначення рівня задоволеності наданими послугами та виявлення можливих напрямків покращення [39].

Оскільки в країні продовжуються воєнні дії всі соціальні служби в Україні стикаються з новими викликами у наданні підтримки сім'ям, які перебувають у СЖО. З огляду на це, РЦСС можуть вжити наступних заходів для покращення якості соціального супроводу:

1. Впровадження кризових та мобільних послуг за рахунок розгортання мобільних бригад соціально-психологічної допомоги для оперативного реагування на потреби сімей у зонах активних бойових дій або серед внутрішньо переміщених осіб та надання екстрених послуг, таких як тимчасове житло, кризове консультування та представництво інтересів.

2. Підтримка внутрішньо переміщених осіб шляхом творення «єдиного вікна» для ВПО, що дозволяє отримати комплексну інформацію та доступ до соціальних послуг в нових громадах. В цьому напрямі також потрібно співпрацювати з міжнародними організаціями, такими як UNICEF, для надання грошової допомоги та інших форм підтримки вразливим сім'ям.

3. Посилення психосоціальної підтримки за рахунок інтеграції психосоціальних послуг у програми соціального супроводу, зокрема для дітей, які пережили травматичні події та використання цифрових платформ, наприклад, «Київ Цифровий», для надання дистанційної психологічної допомоги та інформаційної підтримки.

4. Підвищення кваліфікації персоналу може здійснюватися шляхом організації тренінгів та семінарів для соціальних працівників з питань надання допомоги в умовах війни, зокрема щодо роботи з травмованими дітьми та дорослими та впровадження програм наставництва та обміну досвідом між фахівцями з різних регіонів.

5. Розширення партнерств та залучення громадськості на основі співпраці з громадськими організаціями та волонтерами для розширення спектру надаваних послуг та охоплення більшої кількості сімей. Крім цього потрібно залучати місцеві громади до процесу надання соціальних послуг через створення консультативних рад та ініціативних груп [51].

Альтернативами РЦСС у наданні підтримки сім'ям, які перебувають у СЖО, особливо в умовах війни можуть бути низка організацій та ініціатив, що пропонують комплексні соціальні, психологічні та гуманітарні послуги. Для прикладу такими громадськими організаціями можуть стати Caritas-Spes та Caritas Ukraine. Вони мають розгалужену мережу центрів по всій Україні, надаючи гуманітарну допомогу, психологічну підтримку, притулок та соціальні послуги для вразливих сімей, дітей, людей з інвалідністю та ВПО. Будівництво SOS Дитячих Містечок по всій території України дозволять забезпечити підтримку сімей, які опинилися в кризових ситуаціях, з метою запобігання розлученню дітей з батьками, а також створюють сімейні форми опіки для дітей, які втратили батьківське піклування. Яскравим прикладом також може бути Hope and Homes for Children, які працюють над реформуванням системи догляду за дітьми, сприяючи розвитку сімейних форм опіки та підтримуючи сім'ї з дітьми, які перебувають у складних життєвих обставинах.

Також потрібно більше уваги акцентувати на психосоціальну підтримку та ментальне здоров'я. Цьому може сприяти Міжнародна організація з міграції (ІОМ): Надає послуги з психосоціальної підтримки, включаючи гарячу лінію емоційної підтримки та консультації, а також організовує заходи для сприяння інтеграції ВПО в місцеві громади. UNICEF в цьому напрямі реалізує програми з надання психосоціальної допомоги дітям та сім'ям, які постраждали від війни, а також підтримує розвиток послуг на рівні громад.

Важливе місце також посідають громадські ініціативи та волонтерські організації. Для прикладу, Care4Ukraine забезпечує медичну допомогу, освітні послуги та підтримку сімей і громад, які постраждали від війни, з особливим

акцентом на ВПО, а програма «Спільно» від UNICEF є інтегрованою гуманітарною програмою підтримки сімей з дітьми, яка включає надання грошової допомоги, соціальних послуг та психосоціальної підтримки.

Альтернативною формою соціального супроводу є створення прийомних сімей та дитячих будинків сімейного типу. Це дозволить розвинути та підтримати альтернативні форми сімейного догляду для дітей, які втратили батьківське піклування, з метою забезпечення їм стабільного та безпечного середовища. Крім цього важливою є програми підтримки опікунів та усиновлювачів, що акцентують увагу на проведенні навчання, консультації та фінансової підтримки для сімей, які беруть на виховання дітей, що залишилися без батьківського піклування [48].

Отже, у контексті війни та зростання потреб у соціальній підтримці, альтернативи РЦСС відіграють важливу роль у забезпеченні допомоги сім'ям, які перебувають у СЖО. Громадські та міжнародні організації, а також альтернативні форми сімейного догляду, доповнюють державну систему соціального захисту, забезпечуючи гнучкість, інноваційність та адаптивність у наданні послуг. Співпраця між цими структурами та державними органами є ключовою для ефективного реагування на виклики та потреби вразливих груп населення. Впровадження наведених рекомендацій сприятиме підвищенню якості соціального супроводу та ефективнішому вирішенню проблем сімей, які перебувають у складних життєвих обставинах.

Висновки до третього розділу

Світовий досвід супроводу сімей, які перебувають у СЖО показав, що доцільно у вітчизняну практику ввести інтегровані соціальні послуги, що демонструють значну ефективність у підтримці сімей, які перебувають у складних життєвих обставинах. Такі країни, такі як Франція, Швейцарія, Італія, Нідерланди та Данія, запроваджують моделі, що поєднують соціальні, медичні, освітні та трудові сервіси, забезпечуючи комплексний підхід до

надання допомоги. Тому варто використовувати в роботі центрів міжвідомчу співпрацю на основі вже існуючих успішних моделей, які базуються на тісній координації між різними секторами, що дозволяє ефективно реагувати на потреби вразливих груп населення.

Покращити якість соціального супроводу сімей, які перебувають у складних життєвих обставинах можна шляхом посилення міжвідомчої взаємодії шляхом розширення співпраці з освітніми, медичними, правоохоронними та іншими установами для комплексного вирішення проблем сімей, підвищення професійної компетентності працівників шляхом організації регулярних тренінгів з актуальних питань соціальної роботи, включаючи новітні методики та підходи, вдосконалення процедури виявлення та оцінки потреб шляхом розробкою уніфікованих інструментів для оцінки потреб сімей, що дозволить стандартизувати підходи до надання допомоги та застосування індивідуального підходу.

Виокремлено, що для досліджуваному РЦСС в покращенні якості соціального супроводу сімей, які перебувають у складних життєвих обставинах пріоритетними напрямками є: посилення міжвідомчої взаємодії шляхом розширення співпраці з освітніми, медичними, правоохоронними та іншими установами для комплексного вирішення проблем сімей. Виявлено, що альтернативами РЦСС у наданні підтримки сім'ям, які перебувають у СЖО, особливо в умовах війни можуть бути низка організацій та ініціатив, що пропонують комплексні соціальні, психологічні та гуманітарні послуги. Для прикладу такими громадськими організаціями можуть стати Caritas-Spes та Caritas Ukraine. Вони мають розгалужену мережу центрів по всій Україні, надаючи гуманітарну допомогу, психологічну підтримку, притулок та соціальні послуги для вразливих сімей, дітей, людей з інвалідністю та ВПО. Будівництво SOS Дитячих Містечок по всій території України дозволять забезпечити підтримку сімей, які опинилися в кризових ситуаціях, з метою запобігання розлученню дітей з батьками, а також створюють сімейні форми опіки для дітей, які втратили батьківське піклування.

ВИСНОВКИ

Відповідно до мети нами було узагальнено теоретичне обґрунтування та розроблено практичні рекомендації щодо покращення здійснення соціального супроводу сімей, які перебувають у складних життєвих обставинах. Відповідно до отриманих результатів зроблено наступні висновки:

1. На основі поглядів вчених обґрунтовано, що соціальний супровід є не лише форма соціальної роботи, а важлива стратегія соціального інвестування, що спрямована на підтримку життєстійкості сімей, розвиток їхнього потенціалу та збереження людського капіталу країни. Під цим поняттям розглядають комплексну систему заходів, які спрямовані на підтримку сімей, що перебувають у складних життєвих обставинах, потребують допомоги у подоланні кризових ситуацій, соціальної адаптації та інтеграції. На нормативному рівні соціальний супровід трактується як інтегрована, адресна, тривала форма соціальної підтримки, що спрямована на відновлення здатності сім'ї або особи самостійно функціонувати в суспільстві. Визначено, що надання соціального супроводу сім'ям, які перебувають у складних життєвих ситуаціях є важливим інструментом допомоги населенню країни. На державному рівні розроблені механізми надання цієї соціальної послуги та алгоритм дії під час воєнного стану. Від того наскільки зможуть подолати такі ситуації сім'ї залежить не лише їх добробут, а й країни в цілому та її розвиток. Проаналізовано та узагальнено положення про те, що якісна та кількісна оцінка соціального супроводу сімей, які перебувають у складних життєвих обставинах виступає не лише діагностичним і контрольним механізмом, а й потужним інструментом підтримки сталого розвитку соціальної сфери. Систематичне, об'єктивне та всебічне оцінювання дозволяє своєчасно виявляти потреби сімей, підвищувати адресність допомоги, посилювати міжвідомчу взаємодію, а також створює підґрунтя для впровадження ефективної державної та місцевої соціальної політики, орієнтованої на захист найбільш уразливих верств населення.

2. Базою дослідження було обрано Районний центр соціальних служб для сім'ї, дітей та молоді у Солом'янському районі міста Києва. Основна діяльність РЦСС спрямована на надання безоплатних та конфіденційних соціальних послуг, серед яких особливу увагу приділено таким напрямом: соціальний супровід прийомних сімей, дитячих будинків сімейного типу, а також сімей опікунів і піклувальників; консультування громадян, які мають намір створити прийомну сім'ю або дитячий будинок сімейного типу, з метою розвитку сімейних форм виховання та влаштування дітей-сиріт і дітей, позбавлених батьківського піклування; психологічна підтримка та соціально-педагогічна допомога сім'ям, які перебувають у складних життєвих обставинах та ін. Проведена оцінка діяльності РЦСС у Солом'янському районі у м. Києві свідчить, що програма соціального супроводу є важливим інструментом підтримки сімей, які перебувають у складних життєвих обставинах. Завдяки індивідуальному підходу, комплексній підтримці та профілактичній роботі, Центр сприяє подоланню труднощів такими сім'ями та їх успішній інтеграції в суспільство. Для збільшення сімей, які матимуть високий рівень адаптації необхідно проводити своєчасний моніторинг потенційних сімей та надавати якісний соціальний супровід. На основі моніторингу діяльності центру було зроблено висновки, що необхідно проводити регулярний моніторинг та оцінку якості надання послуг для своєчасного виявлення проблемних аспектів та їх вирішення. Крім цього доцільно здійснити такі заходи як: проведення аналізу причин незавершених випадків, зокрема визначити фактори, що впливають на незавершення соціального супроводу з позитивним результатом, та розробити стратегії для їх подолання; підвищення частоти підвищення кваліфікації працівників шляхом забезпечення можливості для регулярного професійного розвитку персоналу; впровадження системи зворотного зв'язку через регулярне опитування отримувачів послуг дозволить отримувати об'єктивну оцінку якості надання послуг та вчасно реагувати на зауваження та оптимізація навантаження на працівників.

3. Визначено, що світовий досвід супроводу сімей, які перебувають у СЖО акцентує увагу на використанні інтегрованих соціальних послуг, що демонструють значну ефективність у підтримці сімей, які перебувають у складних життєвих обставинах. Такі країни, такі як Франція, Швейцарія, Італія, Нідерланди та Данія, запроваджують моделі, що поєднують соціальні, медичні, освітні та трудові сервіси, забезпечуючи комплексний підхід до надання допомоги. Тому варто використовувати в роботі центрів міжвідомчу співпраця на основі вже існуючих успішних моделей, які базуються на тісній координації між різними секторами, що дозволяє ефективно реагувати на потреби вразливих груп населення. Виокремлено, що для досліджуваному РЦСС в покращенні якості соціального супроводу сімей, які перебувають у складних життєвих обставинах пріоритетними напрямками є: посилення міжвідомчої взаємодії шляхом розширення співпраці з освітніми, медичними, правоохоронними та іншими установами для комплексного вирішення проблем сімей. Крім цього потрібно створити координаційні ради на рівні громад для обміну інформацією та спільного планування дій; підвищення професійної компетентності працівників шляхом організації регулярних тренінгів з актуальних питань соціальної роботи, включаючи новітні методики та підходи; вдосконалення процедури виявлення та оцінки потреб шляхом розробкою уніфікованих інструментів для оцінки потреб сімей, що дозволить стандартизувати підходи до надання допомоги та застосування індивідуального підходу при складанні планів соціального супроводу, враховуючи специфіку кожної сім'ї.

СПИСОК ВИКОРИСТАНИХ ЛІТЕРАТУРНИХ ДЖЕРЕЛ

1. Бахновська І. П., Костюк Н. П. Аналіз законодавчого регулювання соціальної підтримки малозабезпеченим сім'ям України в умовах євроінтеграції. *Юридичний науковий електронний журнал*. 2022. № 9. С. 243–245. URL: http://lsej.org.ua/9_2022/57.pdf.
2. Бережецька Т. О. Аналіз індикаторів та оцінка стану соціальної безпеки в Україні. *Ефективна економіка*. 2019. № 11. URL: http://www.economy.nauka.com.ua/pdf/11_2019/173.pdf.
3. Білик О. І. Формування системи публічного управління соціальними ризиками у світовій практиці. *Інвестиції: практика та досвід*. 2021. № 2. С. 76–81. URL: http://www.investplan.com.ua/pdf/2_2021/14.pdf.
4. Білюга А. Поняття "соціальна гарантія" у контексті сучасної фінансової науки. *Економіка та суспільство*. 2022. № 42. URL: <https://economyandsociety.in.ua/index.php/journal/article/view/1623/1560>.
5. Бондар М. І., Цятковська О. В. Розкриття інформації про соціальне забезпечення у розпорядників бюджетних коштів. *Фінанси України*. 2021. № 12. С. 9–20.
6. Бондар М. Соціальне забезпечення та соціальний захист в Україні. *Економіка та суспільство*. 2021. № 34. URL: <https://economyandsociety.in.ua/index.php/journal/article/view/976/934>.
7. Бондар М., Чемодурова Є. Соціальне забезпечення в територіальних громадах. *Економіка та суспільство*. 2021. № 33. URL: <https://economyandsociety.in.ua/index.php/journal/article/view/916/878>.
8. Бондаренко С. М., Бугас Н. В. Соціальна політика держави як основа забезпечення соціального розвитку. *Державне управління: удосконалення та розвиток*. 2021. № 2. URL: http://www.dy.nauka.com.ua/pdf/2_2021/42.pdf.
9. Бориченко К. В. Реформування законодавства у сфері соціального захисту сімей із дітьми в Україні. *Право і суспільство*. 2020. №2. С. 72– 77. URL: http://nbuv.gov.ua/UJRN/Pis_2016_2_15.

10. Борисова О. В., Знаткова О. М., Кульга О. О., Нікітіна В. В. Соціальна робота з вимушеними переселенцями в сучасній Україні : монографія. Київ : Кондор, 2019. 468 с.
11. Бражко О. В. Модернізація національної системи України соціального захисту населення в період воєнного стану. *Публічне управління і адміністрування в Україні*. 2022. № 31. С. 31–34. URL: <http://www.pagjournal.iei.od.ua/archives/2022/31-2022/5.pdf>.
12. Бражко О. В. Особливості формування державних підходів до розвитку системи соціального захисту населення в Україні. *Публічне управління і адміністрування в Україні*. 2022. № 27. С. 35–39. URL: <http://www.pagjournal.iei.od.ua/archives/2022/27-2022/6.pdf>.
13. Бубуйок О., Лудан І., Василенко О. Моніторинг соціальної допомоги як основа для наукового обґрунтування прогностичних обсягів її фінансування. *Україна: аспекти праці*. 2019. № 3. С. 41–48.
14. Бурлака О. Сучасний стан правового регулювання соціального захисту сім'ї, дитинства, материнства та батьківства в Україні. *Підприємництво, господарство і право*. 2020. № 2. С. 128–133.
15. Бурлака О. Щодо проблеми визначення поняття й особливостей соціального захисту сім'ї, дитинства, материнства та батьківства. *Підприємництво, господарство і право*. 2019. № 11. С. 123–128.
16. Василенко О. Державна соціальна допомога особам з інвалідністю в системі соціального забезпечення у контексті законодавчих змін у 2022- 2024 рр. *Україна: аспекти праці*. 2021. № 4. С. 34–43.
17. Вовк С. М., Вовк Т. В. Формування конкурентного середовища у соціальній сфері України. *Підприємництво та інновації*. 2019. № 9. С. 131–135. URL: <http://ei-journal.in.ua/index.php/journal/article/view/216/203>
18. Голуб О., Кузьменко Є. Порадник висвітлення соціальних прав та вразливих груп в українських медіа / Рада Європи. Київ, 2020. 20 с.

19. Давидюк О. Актуальні проблеми професійної діяльності соціальних працівників: соціологічний підхід. *Україна: аспекти праці*. 2020. № 1. С. 38–44.
20. Денисенко К. В., Шамрук Н. Б. Сучасний стан реалізації конституційного права на достатній життєвий рівень. *Юридичний науковий електронний журнал*. 2022. № 6. С. 178–180. URL: http://lsej.org.ua/6_2022/41.pdf.
21. Дворник, М. С. Використання смартфон-застосунків в умовах психотравматизації населення. *Інформаційні технології і засоби навчання*. 2019. № 73(5). С. 236-248.
22. Доля І. Упровадження ефективних форм виховання в системі державної та сімейної опіки: міжнародний досвід та уроки для України. URL : <http://old.niss.gov.ua/monitor/March08/04.htm>.
23. Єгорова-Луценко Т. П. Цифровізація системи надання соціальних послуг в Україні. *Право та інноваційне суспільство*. 2020. № 2 (15). С. 80–85. URL: <http://apir.org.ua/archives/1304>.
24. Ємельяненко Л. М., Москвіна В. І. Соціальні стандарти як інструмент реалізації трансфертної політики в Україні. *Вісник Національної академії державного управління при Президентіві України*. 2021. № 2. С. 74–83.
25. Заболотна О. І. Оцінка ефективності соціального супроводу сімей у громадах: методичні підходи. *Соціальна робота та соціальна освіта*. 2021. № 1(6), С. 101–107.
26. Завацька Л. М. Структурно-змістовні компоненти професійного модуля підготовки фахівця соціально-виховної роботи з дітьми та молоддю. *Соціальна робота. Соціальна педагогіка*. 2021. Серія 11. С. 47-54.
27. Журавель Т. В. Соціальний супровід як технологія соціальної роботи з сім'ями в складних життєвих обставинах. *Вісник Чернігівського національного педагогічного університету. Серія: Педагогічні науки*. 2019. № 158. С. 89–93.

28. Комарова Н. М., Зінченко А. Г. Модель соціальної підтримки молоді з уразливих соціальних груп: методич. посібник. Київ: Організація з безпеки та співробітництва в Європі. 2019. 53 с.

29. Кривенко І. М. Соціальний супровід сімей з дітьми: проблеми та перспективи розвитку. *Соціальна робота та соціальна освіта*. 2019. №2 (3), С. 45–50.

30. Лютий В., Гаврилук К. Критерії оцінювання якості соціального супроводу сімей, які перебувають у складних життєвих обставинах. *Часопис соціально-педагогічної роботи* 2020. № 75. С. 115-121.

31. Мішина С. В., Мішин О. Ю. Науково-практичні засади соціального проектування. *Ефективна економіка*. 2020. № 1. URL: <http://www.economy.nauka.com.ua/?op=1&z=7620>.

32. Москаленко О. В. Соціальний супровід сімей як інструмент профілактики соціального сирітства. *Науковий вісник Ужгородського національного університету. Серія: Педагогіка. Соціальна робота*. 2020. № 2. С. 60–65.

33. Ольчак М., Ростек К. Вдосконалення соціальних послуг в об'єднаних територіальних громадах: посібник. Київ. 2019. 57 с.

34. Офіційний сайт Районного центру соціальних служб для сім'ї, дітей та молоді Солом'янського району в місті Києві. URL: <https://kmcss.kyiv.ua/pro-nas/solomianskyi/>.

35. Про затвердження Державного стандарту соціального супроводу сімей (осіб), які перебувають у складних життєвих обставинах : наказ Міністерства соціальної політики України від 31.03.2016 р. № 318. URL: <https://zakon.rada.gov.ua/laws/show/z0621-16#Text>.

36. Про затвердження Методичних рекомендацій з проведення моніторингу та оцінки якості соціальних послуг : Наказ Міністерства соціальної політики України від 27.12.2013 р. № 904. URL: <https://zakon.rada.gov.ua/rada/show/v0904739-13#Text>

37. Про соціальні послуги : Закон України від 17.01.2019 № 2671-VIII. URL: <https://zakon.rada.gov.ua/laws/show/2671-19#Text>.
38. Про затвердження Порядку проведення моніторингу надання та оцінки якості соціальних послуг : Постанова Кабінету міністрів України від 01.06.2020 р. № 449. URL: <https://zakon.rada.gov.ua/laws/show/449-2020-п#Text>.
39. Семенова Т. В. Соціальний супровід сімей у громаді: досвід та перспективи. *Соціальна робота та соціальна освіта*. 2019. № 1(4). С. 88–93.
40. Семигіна Т. Інформаційне забезпечення діяльності соціальних служб та організацій. 2020. Електронний інституційний репозитарій КиєвоМогилянської академії. URL: <https://ekmair.ukma.edu.ua/server/api/core/bitstreams/b268386a-1fa7-4c46-92f0-2e60cc5d0440/content>
41. Сидоренко О. П. Соціальний супровід сімей з дітьми: сучасні виклики та шляхи їх подолання. *Педагогіка і психологія професійної освіти*. 2021. № 2. С. 77–82.
42. Синчук С. Про сутність послуги соціального супроводу відповідно до законодавства України. *Вісник Львівського університету. Серія юридична*. 2020. Випуск 70. С. 181–188.
43. Синчук С. Про сутність послуги соціального супроводу відповідно до законодавства України. *Вісник Львівського університету. Серія юридична*. 2020. Випуск 70. С. 181–188.
44. Соціальний захист населення в Польщі. URL : <http://www.pilga.in.ua/node/18>
45. Соціальний супровід сімей (осіб), які перебувають у складних життєвих обставинах. Міністерство соціальної політики України. URL: <https://soc.gov.ua/services/soc-supr>.
46. Спільно до нових послуг. Керівництво із впровадження соціальних послуг для сімей з дітьми в громадах. Частина 1. Соціальне планування та розвиток послуг. Збірка додатків / Дащаківська О.Ю., Криницька І.П., Максименко К.М. Київ, 2021. 116 с.

47. Тілікіна Н. В., Пеша І. В. Моніторинг та оцінка в соціальній і молодіжній сферах на національному та регіональному рівнях. *Державна сімейна та молодіжна політика: законодавство, методи та практики*. №2 (2). 2022. С. 70-87. URL: https://dismp.gov.ua/wpcontent/uploads/Simejna_molodizhna_politika_-2-70-87.pdf.
48. Тюріна, Т., Кінаш, О. Стан та перспективи розвитку сімейних форм опіки в сучасній Україні. *Social Work and Education*. 2022. Vol. 9, No. 4. С. 500- 507.
49. Шинкарук В.Д., Пеша І.В., Сопівник І.В., Галайдюк В.В., Кошук О.Б. Моніторинг і оцінка у соціальній роботі: навчальний посібник. К.: «Компринт», 2022. 360 с.
50. Як допомогти особистості в період переходу від війни до миру: соціальнопсихологічний супровід : практичний посібник / за наук. ред. Т. М. Титаренко, М. С. Дворник / Національна академія педагогічних наук України, Інститут соціальної та політичної психології. Кропивницький : Імекс-ЛТД, 2022. 154 с.
51. Як війна вплинула на сферу соціального захисту : аналітичний огляд. *Гедос*. 2023. URL: <https://cedos.org.ua/events/yak-vijna-vplynula-na-sferusoczialnogo-zahystu/>