

**НАЦІОНАЛЬНИЙ УНІВЕРСИТЕТ БІОРЕСУРСІВ  
І ПРИРОДОКОРИСТУВАННЯ УКРАЇНИ**

**Факультет тваринництва та водних біоресурсів**

**УДК 636.7.088**

**ДОПУСКАЄТЬСЯ ДО ЗАХИСТУ**

**Завідувач кафедри біології тварин**

\_\_\_\_\_ Кулібаба Р.О.  
" \_\_\_\_ " травня 2025 р.

**БАКАЛАВРСЬКА КВАЛІФІКАЦІЙНА РОБОТА**

**на тему «Ефективність застосування класичних та нових методів  
дресирування собак»**

Спеціальність 204 «Технологія виробництва і переробки продукції тваринництва  
(код і назва)

**Гарант освітньої програми**

Доктор сільськогосподарських наук, професор  
(науковий ступінь та вчене звання)

\_\_\_\_\_ (підпис)

Прокопенко Н.П.  
(ПІБ)

**Керівник бакалаврської кваліфікаційної роботи**

Доктор біологічних наук, професор  
(науковий ступінь та вчене звання)

\_\_\_\_\_ (підпис)

Сахацький М.І.  
(ПІБ)

**Виконала**

\_\_\_\_\_ (підпис)

Дорошенко Інна Віталіївна  
(ПІБ студента)

**КИЇВ – 2025**

НАЦІОНАЛЬНИЙ УНІВЕРСИТЕТ БІОРЕСУРСІВ  
І ПРИРОДОКОРИСТУВАННЯ УКРАЇНИ

Факультет тваринництва та водних біоресурсів

ЗАТВЕРДЖУЮ

Завідувач кафедри біології тварин

доктор с-г. наук, професор

(науковий ступінь, вчене звання)

Кулібаба Р.О.

(підпис)

(ПІБ)

“10” листопада 2024 р.

ЗАВДАННЯ

на виконання бакалаврської кваліфікаційної роботи студенту

Дорошенко Інна Віталіївна

(прізвище, ім'я, по батькові)

Спеціальність 204 «Технологія виробництва і переробки продукції тваринництва»  
(код і назва)

Тема бакалаврської кваліфікаційної роботи:

**«Ефективність застосування класичних та нових методів дресирування собак»**

затверджена наказом ректора НУБіП України від “25” жовтня 2024 р. № 1910 «С»

Термін подання завершеної роботи на кафедру 2025.05.19

(рік, місяць, число)

Вихідні дані до бакалаврської кваліфікаційної роботи: прийоми, методи, технології виховання, соціалізації та дресирування цуценят німецької вівчарки або будь якої іншої породи службових собак, що розводяться в поліцейському кінологічному центрі; тести оцінки цуценят на предмет раннього прогнозування придатності для служби в поліції; результати тестування цуценят.

Перелік питань, які потрібно розробити:

– за використання джерел науково-технічної інформації визначити породи собак, яких найчастіше залучають для служби в поліції, дослідити їх походження та особливості поведінки;

– за аналітичного підходу визначити переваги та недоліки традиційних методів дресирування собак, а саме смак заохочувального, механічного, контрастного, наслідувального, наштотхувального, апортувального, а також нового – клікер-методу;

– дослідити умови утримання собак у розпліднику поліцейського КЦ;

– ретельно дослідити та описати методики виховання, соціалізації й дресирування, а також тестування цуценят у поліцейському кінологічному центрі;

– експериментально дослідити ефективність застосування тестів з оцінки цуценят на предмет їх придатності для служби в поліції за досягнення дорослого віку.

Перелік графічних документів (за потреби): отримані результати досліджень подати у вигляді таблиць, схем, графіків

Дата видачі завдання “10” листопада 2024 р.

Керівник бакалаврської кваліфікаційної роботи \_\_\_\_\_

(підпис)

Сахацький М.І.

(прізвище та ініціали)

Завдання прийняла до виконання \_\_\_\_\_

(підпис)

Дорошенко І.В.

(прізвище та ініціали студента)

## ЗМІСТ

РЕФЕРАТ .....	4
ABSTRACT .....	5
ВСТУП .....	6
ОСНОВНА ЧАСТИНА .....	9
РОЗДІЛ 1. ОГЛЯД ЛІТЕРАТУРИ. БІОЛОГІЧНІ ОСОБЛИВОСТІ, МЕТОДИ ВИХОВАННЯ, СОЦІАЛІЗАЦІЇ ТА ДРЕСИРУВАННЯ СЛУЖБОВИХ СОБАК .....	9
1.1 Біологічні особливості службових собак .....	9
1.2 Виховання, соціалізація та дресирування службових собак .....	21
РОЗДІЛ 2. МЕТОДИ ВИРІШЕННЯ ПОСТАВЛЕНИХ ЗАВДАНЬ .....	27
2.1 Характеристика умов утримання та початкового виховання собак	27
2.2 Методики соціалізації, дресирування та тестування собак .....	32
РОЗДІЛ 3. РЕЗУЛЬТАТИ НАУКОВИХ ДОСЛІДЖЕНЬ .....	43
3.1 Результати прогнозного тестування собак у ранньому віці .....	43
3.2 Узагальнення результатів тестування собак на придатність до служби в поліції .....	48
РОЗДІЛ 4. АНАЛІЗ І УЗАГАЛЬНЕННЯ ОДЕРЖАНИХ РЕЗУЛЬТАТІВ .....	52
ВИСНОВКИ ТА ПРОПОЗИЦІЇ ВИРОБНИЦТВУ .....	59
СПИСОК ВИКОРИСТАНИХ ДЖЕРЕЛ .....	61

## РЕФЕРАТ

Робота присвячена дослідженню ефективності застосування традиційних та нових методів виховання (соціалізації та дресирування) цуценят німецької вівчарки, призначених для служби в патрульній поліції за досягнення дорослого віку. Досліджена також можливість прогнозування придатності для цього собак за результатами їх оцінки упродовж певного терміну (від 8-тижневого до 9-місячного віку) поступово та окремо за 8 тестами, а також за їх комплексом. Отже, оцінку цуценят здійснювали починаючи з 8-тижневого віку і до досягнення 9-місячного віку за 8 тестами на тлі застосування традиційних методів їх виховання, соціалізацію та дресирування, встановлених настановами та правилами для поліцейських кінологічних центрів і служб. Проблема кінологічних центрів з розведення службових собак полягає в тому, що від 40 до 70 % цуценят за досягнення дорослого віку виявляються не придатними для служби в патрульній поліції та вибраковуюються. Тому розроблення системи раннього прогнозування їх успішності щодо служби в поліції забезпечує зменшення щонайменше на 40 % витрати кормових, енергетичних, інших матеріальних та трудових ресурсів.

У результаті проведених досліджень встановлено, що із 167 цуценят, оцінених за 8 тестами, 71 голів (42,5 %) стали успішними поліцейськими собаками за досягнення дорослого віку, а 96 (57,5 %) – ні. Виявлено також, що придатність собак для служби в поліції можна прогнозувати за їх оцінки у ранньому віці за комплексом специфічних тестів. Зокрема, за комплексного застосування 3-х тестів, а саме № 2 «Пошук предмету 8-тижневому віці», № 7 «Агресія у 6-місячному віці» та № 8 «Агресія у 9-місячному віці», можливо з точністю 91,7 5 % виявляти майбутніх успішних поліцейських собак та з точністю 81,7 % – непридатних для служби в поліції.

**Ключові слова:** німецька вівчарка, собаки для служби в поліції, тести майбутньої успішності, методи виховання, соціалізація та дресирування собак.

## ABSTRACT

The work is devoted to studying the effectiveness of using traditional and new methods of raising (socialization and training) German Shepherd puppies intended for service in the patrol police upon reaching adulthood. The possibility of predicting the suitability of dogs for this purpose based on the results of their assessment over a certain period of time (from 8 weeks to 9 months of age) gradually and separately using 8 tests, as well as their complex, was also investigated. Therefore, the puppies were evaluated starting from 8 weeks of age and until they reached 9 months of age using 8 tests against the background of the application of traditional methods of their upbringing, socialization and training, established by the guidelines and rules for police dog training centers and services. The problem with dog breeding centers for service dogs is that from 40 to 70% of puppies, upon reaching adulthood, turn out to be unsuitable for service in the patrol police and are culled. Therefore, developing a system for early prediction of their success in police service ensures a reduction of at least 40% in the cost of feed, energy, other material and labor resources.

The research found that of 167 puppies evaluated using 8 tests, 71 (42.5%) became successful police dogs upon reaching adulthood, while 96 (57.5%) did not. It was also found that the suitability of dogs for police service can be predicted by their evaluation at an early age using a set of specific tests. In particular, with the comprehensive application of 3 tests, namely No. 2 "Object search at 8 weeks of age", No. 7 "Aggression at 6 months of age" and No. 8 "Aggression at 9 months of age", it is possible to identify future successful police dogs with an accuracy of 91.75% and those unsuitable for police service with an accuracy of 81.7%.

**Keywords:** German Shepherd, police dogs, future performance tests, training methods, socialization and training of dogs.

## ВСТУП

У наш час існує чимало міркувань та доказів того, що собака є унікальною твариною та найкращим другом людини, яка на відміну від інших представників тваринного світу, здатна навіть розпізнавати наші емоції [37, 60]. Беззаперечною вважається й думка про те, що вони належать до перших одомашнених тварин. За різними оцінками це сталося 15–33 тисяч років тому [64, 66, 67, 69] та навіть раніше – 500 тисяч років [58]. Запропоновано для дискусії два основні сценарії пояснень про початок процесу одомашнення собак та визначено основні центри доместикації [37, 58]. Проте, сьогодні основну увагу кінологи-дослідники приділяють питанням, пов'язаним не з прирученням, а з удосконаленням наявних порід собак, з визначенням віку, у якому найкраще починати процес виховання цуценят, у тому числі їх соціалізацію та дресирування, з порівняльної оцінки традиційних методів загального і спеціального курсів дресирування, з розробкою нових методів дресирування та тестування на придатність для виконання певної роботи, з удосконаленням систем живлення, утримання та підвищення роботоздатності службових собак тощо [5, 13, 19, 22, 36, 37, 42, 46, 47].

Що стосується віку, у якому найкраще починати процес виховання собак, що базується на їх соціалізації, дресируванні та інших складових, то на думку переважної більшості кінологів, це треба робити як можна раніше, ще до відлучення цуценят від їх матері [10, 18, 29, 37, 38, 57]. При цьому автори не завжди зазначають оптимальний для цього вік конкретно в добах, тижнях чи в місяцях. Враховуючи суттєві відмінності між, наприклад, декоративними і службовими породами собак за живою масою, віком досягнення статевої зрілості та багатьма іншими ознаками, фахівці намагаються визначити оптимальні параметри тої чи іншої ознаки для кожної породи або групи порід [4, 7, 68]. Це стосується методів і прийомів, які застосовуються під час загального та спеціального курсів дресирування [13, 46, 47]. Актуальним та цікавим є питання оцінки ефективності застосування

традиційних методів дресирування собак, доцільності їх удосконалення або розробки нових рішень, чому й присвячене наше дослідження.

**Мета роботи** – дослідити ефективність застосування спеціальних тестів для раннього прогнозування придатності цуценят німецької вівчарки для служби в патрульній поліції за досягнення дорослого віку, а також визначити перспективність застосування клікер-методу на тлі їх виховання, соціалізації та дресирування традиційними методами.

Для досягнення зазначеної мети на вирішення були поставлені такі **завдання:**

- за використання джерел науково-технічної інформації визначити породи собак, яких найчастіше залучають для служби в поліції, дослідити їх походження та особливості поведінки;

- за аналітичного підходу визначити переваги та недоліки традиційних методів дресирування собак, а саме смак заохочувального, механічного, контрастного, наслідувального, наштотувального, апортувального, а також нового – клікер-методу;

- дослідити умови утримання собак у розпліднику та в зоні їх виховання поліцейського кінологічного центру;

- ретельно дослідити та описати методики виховання, соціалізації й дресирування, а також тестування цуценят у поліцейському кінологічному центрі;

- експериментально дослідити ефективність застосування 8 тестів для прогнозування оцінки собак у ранньому віці на придатність для служби в поліції.

**Об'єкт дослідження** – процес виховання собак для служби в поліції, методи соціалізації та дресирування цуценят, оцінка прогнозних тестів, реакція цуценят на подразники.

**Методи дослідження.** *Зоотехнічні* (визначення живої маси, роботоздатності, особливостей поведінки собак); *фізіологічні* (визначення типу вищої нервової діяльності собак); *економічні* (визначення ефективності

застосування певних тестів для прогнозування роботоздатності собак); *аналітичні* (огляд літератури, аналіз і узагальнення результатів досліджень).

**Структура та обсяг роботи.** Робота викладена на 68 сторінках комп'ютерного тексту, містить 4 таблиці, 21 рисунок та складається із рефератів державною і англійською мовами, вступу, основної частини із 4-х розділів (1. Огляд літератури; 2. Методи вирішення поставлених завдань; 3. Результати наукових досліджень; 4. Аналіз і узагальнення одержаних результатів), висновків та пропозицій виробництву, списку використаних джерел, що містить 70 найменування, у тому числі 11 латиницею.

## ОСНОВНА ЧАСТИНА

### РОЗДІЛ 1. БІОЛОГІЧНІ ОСОБЛИВОСТІ, МЕТОДИ ВИХОВАННЯ, СОЦІАЛІЗАЦІЇ ТА ДРЕСИРУВАННЯ СЛУЖБОВИХ СОБАК

#### 1.1. Біологічні особливості службових собак

Вважається [37, 64, 66, 67, 69], що за час від приручення 15–30 тисяч років тому, а саме в епоху мезоліту й раннього неоліту, і до нашого часу людством створено 400–500 порід собак [8], які використовуються за різним призначенням. Розроблено декілька класифікацій порід, у тому числі за географічним походженням, за напрямком господарського використання, за будовою та масою тіла, за довжиною шерсті, за тощо. Що стосується службових порід, то їх загальна кількість теж не визначена остаточно. Так, наприклад, одні кінологи службовими вважають породи, які використовуються поліцією, прикордонниками, службами міністерства з надзвичайних ситуацій, спеціальними службами ЗСУ тощо. Проте, деякі автори [56, 59] німецьку та бельгійську вівчарки, відповідно до їх назви, вважають пастушими, призначеними для пастьбі овець, а інші – найкращими із службових [3, 8, 9, 54]. Існують пропозиції такі породи собак вважати не службовими, а робочими. До них відносять усі 4 різновиди бельгійської вівчарки, бландхаунд, бордер-колі, золотистого ретривера, лабрадора, німецьку вівчарку, різеншнауцера, ротвейлера, сенбернара та хаскі [39, 54].

Вважається також, що службові собаки – це група декількох порід, призначених для виконання певної роботи на благо людини. Їх цінність визначається здатністю виконувати певну роботу, будь то служба в поліції чи виконання функції поведиря людей з вадами зору. Висока роботоздатність, тобто спроможність якісно виконувати певні робочі функції, є основною селекційною ознакою при удосконаленні службових порід. Протягом століть відбір собак здійснювали в першу чергу за цією комплексною ознакою, а в другу чи третю чергу – за іншими. Саме завдяки цьому підходу сформовані породи мисливських, сторожових, пастуших та багатьох інших груп собак,

які відрізняються одна від одної переважно за напрямом використання [23, 30, 37, 59]. В основному класифікацію порід собак, як уже зазначено вище, здійснюють за величиною їх тіла, походженням, напрямом використання тощо. При цьому використовують, як правило, три її версії: Міжнародної кінологічної федерації (FCI), Американського кінологічного клубу (АКС) і Англійського кінологічного клубу (КС). Слід зазначити, що із загального числа порід собак менше 30 належать до службових. Їх головними ознаками, на відміну від інших собак, є недовірливе ставлення до чужих людей, злість, безстрашність, агресивність, висока здатність до дресирування та сильна відданість господареві. Службових собак людина застосовує в різних сферах життя: як вартових, провідників, саперів, для розшуку зниклих, піднесення в окопи ліків та інших вантажів, для випасання худоби, пошуку наркотичних речовин тощо [8, 52].

За повідомленням інших авторів [1, 56, 59], службовими варто вважати не більше ніж 7–10 порід собак. Найчастіше за таких вважають німецьку вівчарку (рис. 1.1), бельгійську вівчарку Малінуа (рис. 1.2), бельгійську вівчарку Грюнендаль (рис. 1.3), бельгійську вівчарку Тервюрєн (рис. 1.4), бельгійську вівчарку Лакенуа (рис. 1.5), ротвейлерів (рис. 1.6), німецьких боксерів (рис. 1.7), ельдертер'єрів (рис. 1.8).

Німецькі вівчарки належать до універсальних службових собак. Їх використовують у поліції, в армії, відповідними службами прикордонників, рятувальників тощо. Вони можуть бути компаньйонами й старанними поводитирами. Є найвідомішими у світі. Порода створена в ХІХ столітті у місті Карлсрує (Німеччина) військовим капітаном Максом фон Штефаніцем для роботи в армії і поліції. Для отримання вихідного матеріалу він схрещував короткошерстих, довгошерстих і грубошерстих собак пастухів Баварії, Тюрінгії та Вюртемберга з наступним розведенням «в собі» доки не отримав нинішню німецьку вівчарку. Першими на виставці були показані довгошерсті німецькі вівчарки (Ганновер, 1882 р.), а згодом і короткошерсті (Берлін, 1889 р.). Ще через 10 років (квітень 1899 р.), автор породи заснував у Німеччині

(Аугсбур) племінний клуб цієї породи. Тоді ж було створено й стандарт породи.



**Рис. 1.1. Німецька вівчарка [9]**

Німецькі вівчарки належать до середніх та дуже сильних собак зі злегка витягнутим і добре мускулистим тілом, що має нахил до крупу. Структура тіла компактна. Висота в загривку у самців складає 60–65 см при масі тіла 30–40 кг, а у самок – 55–60 см та 22–32 кг, відповідно. Ці «пастухи» повинні мати вертикальні вуха та хвіст (піднятий тільки під час руху та при збудженні, але не вище за задню лінію). Будь-яке відхилення від передбаченого стандартом показника вважається дефектом.

Собаки цієї породи належать до найрозумніших у світі. Вони сміливі, пильні, енергійні та життєрадісні, легко адаптуються до нових ситуацій, є відмінними захисниками та охоронцями будинків й навколишніх територій. Завдяки високій універсальності можуть виконувати практично будь-яку роботу, команди та завдання, у тому числі працювати по сліду. Вимагають розумних та домінуючих власників, соціалізації та навчання, що спрямовані на миролюбні контакти з людьми, з іншими собаками й тваринами, а також тривалих та енергійних прогулянок, розумових завдань, бігу та тренувань на смузі перешкод, спортивних змагань з іншими собаками. Цей собака легко та швидко проходить навчання, а тому їх соціалізацію та навчання доцільно розпочинати у ранньому віці, ще до відлучення від матері [9].

Бельгійський Малінуа є одним із чотирьох варіантів бельгійської вівчарки (Малінуа, Грюендаль, Тервюрен, Лакенуа) та належить до найвідоміших робочих порід через розумність, впевненість, всебічну розвиненість та відданість своєму господарю. Це дуже енергійний собака, середнього розміру. Висота в загривку становить 56–66 см, жива маса – 18–36 кг, середня тривалість життя – 10–16 років, шерсть коротка, рівна, подвійна.

Назву порода отримала відповідно до регіону створення, а саме міста Малін. Тут у 1898 році вперше створено клуб для її удосконалення та просування, а ще раніше, у 1892 році, розроблено перший стандарт бельгійської вівчарки, який визнавав їх як собак середнього розміру з добре посадженими трикутними вухами та темно-карими очима і виділяв три їхні різновиди: з довгою, короткою та грубою шерстю. В 1901 році бельгійська вівчарка була остаточно визнана породою, яку використовували для пастьби овець, а також як сторожових і тяглових собак. Це перша порода, яку бельгійська поліція використовувала для роботи і для участі у міжнародних випробуваннях поліцейських собак та здобули ряд нагород. Під час Першої світової війни бельгійських вівчарок залучали для виконання ряду завдань,

зокрема як собаку-листоношу, собак Червоного Хреста, собак швидкої допомоги тощо.



**Рис. 1.2. Бельгійська вівчарка Малінуа [3]**

Починаючи з 1920 року у Бельгії на інших країнах (США, Нідерланди, Франція, Німеччина та ін.) було створено кілька розплідників малінуа, що сприяло їх швидкому поширенню в інші країни світу. У наш час бельгійський малінуа отримав велику і заслужену повагу за свою роботу в армії, поліції, в пошукових-рятувальних операціях та групах з виявлення наркотиків.

Малінуа є надзвичайно здібною до навчання породою, яка відрізняється чудовими навичками запам'ятовувати, спостережливістю,

слухняністю та допитливістю. Але вони дуже чутливі і відразу втратять довіру до господаря якщо він застосує примус, крик чи силу. Тому важливо послідовне виховання на позитивному підкріпленні, що забезпечить досягнення чудових результатів [3]



**Рис. 1.3. Бельгійська вівчарка Грюендаль [48]**

Грюендаль, як нова порода вівчарки, активно поширювалась та набирала популярності в Бельгії у кінці XIX – на початку XX століття. Вперше стандарт цієї породи з'явився у 1892 році, через рік після створення Клубу бельгійських вівчарок у Брюсселі. Вважається, що селекційну роботу з нею розпочато наприкінці 1800-х років групою ентузіастів з різних регіонів Бельгії під керівництвом професора Адольфа Рюля. Назву «грюендаль, або чорна бельгійська вівчарка» ця порода отримала на честь його маєтку, розташованого у передмісті Брюсселя. Підвищений попит на собак цієї породи у країнах Європи та Америки виник після перших виставок, особливо у прикордонників і поліцейських. Універсальність, сила, витривалість, відвага та розумом – властивості, що зробили їх незамінними помічниками

військових під час Першої світової війни. Їх використовували для передачі повідомлень між окопами та штабами, там де треба було пробиратися під обстрілами. Вони допомагали транспортувати візки з кулеметами та медичними засобами. Після закінчення війни у США, у 1919 році, було засновано Клуб бельгійських вівчарок Америки. Собак цієї породи використовували й під час Другої світової війни.

Грюнендаль належать до собак з великим розміром тіла, які м'язисті, з трикутними, прямостоячими вухами та темно-карими очима. Шерсть довга, чорного кольору. Тривалість життя становить 12–14 років, у псів висота в загривку варіює в межах 61–66 см, жива маса – 30–37 кг, у сук – 56–62 см та 25–30 кг, відповідно.

Відрізняється великою відданістю та турботливим ставленням до власника. Має слухняний і м'який характер. Ці собаки дуже розумні, а тому потребують інтелектуального розвитку, люблять різноманітні ігри та головоломки, чудово реагують на навчання та активно до нього залучаються. Люблять активний спосіб життя, включаючи щоденні прогулянки та пробіжки. Не схильні до руйнувань, якщо мають можливість виходу своєї енергії, добре ставляться до дітей, стаючи не тільки нянькою, але й найкращим другом дитини. У наш час їх продовжують використовувати в поліції, на митниці та в інших силових структурах США та країн Європи завдяки чудовим охоронним інстинктам, обережністю до незнайомих. Ці собаки дуже придатні для охорони приватних будинків, є чудовими компаньйонами для людей з обмеженими можливостями. Добре адаптуються до життя в міських квартирах за умови регулярної активності та прогулянок. Їх рання соціалізація є важливим аспектом виховання, яку доцільно починати з шести місяців. Спочатку навчають простим командам, поступово ускладнюючи умови, додаючи відволікаючі фактори, наприклад, інших людей з їжею. Це допоможе собаці навчитися концентруватися і виконувати команди, незважаючи на зовнішні подразники. Проте, для отримання собак-

компаньйонів для людей з обмеженими можливостями, наприклад, собак-поводирів, треба залучати професійних дресирувальників [48].



**Рис. 1.4. Бельгійська вівчарка Тервюрен [2].**

Порода отримала назву від бельгійського міста Тервюрен. Виведена, як і всі інші різновиди бельгійських вівчарок, наприкінці 1800-х років під науковим керівництвом бельгійського професора Адольфа Рюля. Собаки цієї породи є надзвичайно багатофункціональними. Їх використовують для сторожової служби, для пастьби овець, в поліції, як детектора бомб, для пошуково-рятувальних робіт.

Це елегантний собака, який має пропорції середнього розміру та спортивну статуру. Виглядає сильним, але ніколи не буває громіздким. Самці та самки мають приблизно однакові висоту в загривку (56–66 см) і живу масу (25–34 кг). Їх густа шерсть має забарвлення від палевого до червоного з чорними вкрапленнями. Що стосується характеру, то ці собаки завжди в русі, пильні та лише іноді відпочивають. Гарно поводять себе з дітьми, виявляючи тільки теплі почуття, добре ладнають з іншими тваринами, проте можуть пригнічувати маленьких собак і кішок. Без додаткової активності цей собака

зазвичай нудьгує і руйнує все навколо. Достатня кількість вправ і занять призводить до уникнення подібних проблем [2].



**Рис. 1.5. Бельгійська вівчарка Лакенуа [49]**

Назва породи Лакенуа походить від однойменного округу та замку в Бельгії. Це великі собаки з трикутними стоячими вухами та міцною статуєю, з жорсткою шерстю середньої довжини, яка нерівномірно покриває тіло. Тривалість життя становить 10–12 років, у псів висота в загривку варіює в межах 60–66 см, у сук – 56–62 см. Жива маса у псів і сук коливається в межах 28–35 кг, довжина шерсті середня, її колір може бути чорний з рудими підпалинами, жовтувато-коричневий, червоний.

Лакенуа – це віддані собаки, які дуже люблять бути поруч зі своїм господарем і підтримувати з ним тісний зв'язок, але, водночас відзначаються незалежністю і здатністю приймати самостійні рішення, що є їх генетичною особливістю. Йдеться про те, що пастуша собака часто перебуває на значній відстані від господаря, а тому в разі небезпеки вона повинна самостійно приймати рішення для захисту стада. Для їхнього виховання необхідна тверда рука та впевненість у своїх діях, адже м'яка та нерішуча людина, яка не може стати лідером, не досягне успіху в дресируванні. У такому разі собака може спробувати зайняти лідерську позицію в сім'ї та намагатися керувати нею як стадом. Особливо ці властивості можуть проявлятися по

відношенню до дітей, ніби лакенуа бере на себе відповідальність за їхню безпеку, як за своїх підопічних овець, яких потрібно пасти та загнати в кімнату на ніч. Але цей собака щиро любить кожного члена сім'ї, проявляючи велику ніжність і відкритість.



### 1.6. Ротвейлер [37]

Ротвейлерів традиційно вважають німецькою породою, хоча з'явилась вона в поселеннях напівдиких германських племен задовго до появи держави Німеччина. Швидше за все, виникла вона внаслідок схрещування місцевих безпородних собак з римськими бійцевими псами, яких римські легіонери залучали до війська при захопленні територій, у тому числі за Рейном. Згодом їх почали використовувати м'ясники для захисту великої рогатої худоби і м'ясних туш при їх транспортуванні до столиці. Дехто навіть примудрявся запрягати їх у невеликі візки, а по дорозі назад, щоб зберегти зароблені гроші, їх прив'язували на шию ротвейлеру.

Ротвейлер може бути як лютим і безжальним противником, так і найкращим другом, або навіть нянькою для маленької дитини. Собаки цієї породи відрізняється розвиненим інтелектом, чудово підходять для дресирування в якості охоронця або захисника. Здатні засвоювати як базові, так і складніші команди. Тривалість їх життя становить 9–10 років, у самців

висота в загривку варіює в межах 61–68 см, жива маса – 43–59 кг, у сук – 56–63 см та 38–52 кг, відповідно. Шерсть коротка, має чорний колір.



Рис. 1.7. Німецький боксер [33, 34]

Німецький боксер, як порода, згадується з 1895 року, а з 1925 року – належить до службових та найпопулярніших у світі. Створена за участі мастифів, бульдогів та булленбейсерів. Цих собак вважають відмінними охоронцями, які виконують роботу з особливою наснагою і послідовністю. В армії, під час війни, вони додатково виконували функцію санітарів і зв'язківців, а зараз застосовуються в поліції і армії, в пошукових і рятувальних службах. Чудово підходять для різноманітних видів

кінологічного спорту (IGP, мондіоринг, аджиліті, обідієнс). Дуже добре виконують функції собак-компаньйонів поводитирів.

Має вигляд потужної, компактної та енергійної собаки з короткою й гладкою шерстю. Тривалість життя становить у середньому 12 років, вік дорослішання – 3 роки. Висота в загривку у дорослих сук коливається в межах 53,0–58,5 см, жива маса – 25–27 кг, а у псів – 57,0–63,5 см та 30–32 кг.

При використанні в якості домашнього улюбленця його називають «ласкавим непосидою», якій не любить залишатися наодинці через високу потребу в спілкуванні та фізичній активності. Має низький рівень агресивності. Це стосується як незнайомих, так і інших собак, з якими обережний, врівноважений, але пильний [33, 34]



Рис. 1.8. Ельдертер'єр [15]

Аматори полювання на водоймах у Великобританії створювали Ердельтер'єрів для виловлювання видр та водяних щурів. Для цього схрещували поетапно собак мисливських, бійцівських і службових порід. Перша виставка новостворених «берегових собак», відбулася в 1864 році, але їх назву англійський Кінологічний Клуб затвердив лише в 1886 році. Собак цієї породи вважають воістину універсальними. Вони однаково упевнено

поводяться на суходолі й у воді, в горах і на болоті, добре почуваються у спеку й холод (до  $-35^{\circ}\text{C}$ ). Ердель-тер'єр залучений до категорії службових собак, але його використовують на полюванні і як декоративного собаку. Має добрий характер, завжди веселий, енергійний, темпераментний, тямущий, добре піддається дресируванню, любить працювати. Не дивлячись на темперамент, ладнає з дітьми, до ставиться цілком терпляче.

Тривалість життя варіює в межах 11–14 років, висота в загривку у псів – 58–61 см, у сук – 56–59 см, а жива маса – 18–30 кг незалежно від статі. Шерсть жорстка, густа та водовідштовхувальна. Підшерстя м'яке, що забезпечує захист від холоду та вологи. Забарвлення класичне, рудувато-коричневе із чорним відтінком на зашийку, спині, по бокам і верхньої стороні хвоста [15].

Біологічні особливості зазначених та інших службових собак враховують при виборі методів їх виховання, соціалізації та дресирування, про що йдеться далі.

## **1.2. Виховання, соціалізація та дресирування службових собак**

Певні навички, що необхідні в подальшому для ефективної роботи, службові собаки отримують в процесі загального (ЗКД) та спеціального (СКД) курсів дресирування. Зазначені курси застосовують після (а іноді і водночас) з початком процесу соціалізації. У будь якого разі їх розглядають складовими системи виховання, ефективність якої залежить від багатьох чинників, у тому числі від породного походження собаки, його біологічних особливостей, типу вищої нервової діяльності або темпераменту, умов живлення та утримання, застосованих дресирівальником методів та прийомів роботи тощо [13, 16, 22, 25, 26, 32, 37, 41, 45, 47]. Існує думка, що в наш час, за урахування зазначених вище чинників, а також генетичного потенціалу та індивідуальних особливостей, уже можливо ще в ранньому віці передбачати напрямок найбільш ефективного використання кожного собаки та застосовувати відповідні методи дресирування [46, 61], забезпечуючи тим

самим прискорення процесу їх підготовки для службового використання., Метод дресирування – це, згідно з загальноприйнятими визначенням, спосіб дії на собаку певними подразниками задля вироблення у нього потрібних умовних рефлексів і доведення їх до навичок. Розрізняють наступні традиційні (класичні) методи дресирування собак залежно від виду подразника і способу його застосування: смак заохочувальний, механічний, контрастний, наслідувальний, наштовхування та апортувальний або ігровий [13, 37]. За будь якого методу дресирування застосовують дуже простий і зрозумілий підхід, а саме виконав правильно команду – отримай винагороду, не виконав або виконав неправильно – не отримуєш нічого. Цей підхід застосовують для вироблення у собак як базових, так і спеціальних навичок, таких як, наприклад, пошук та виявлення вибухівки, зброї, наркотичних речовин, зниклих людей під завалами зруйнованих домів, затримання злочинців тощо [38, 61].

*Смак заохочувальний метод* базується на використанні харчових подразників для вироблення умовних рефлексів. Ймовірно, він виник ще у процесі одомашнення собак. Широко використовується в наш час у практиці дресирування службових собак, призначених для пошуку мін, наркотиків, контрабандних товарів тощо. Це дуже ефективний метод для собак з домінуючою харчовою реакцією, але досить придатний для застосування і при роботі з тваринами з іншими реакціями поведінки. Суть його полягає в тому, що ласощами (харчовим подразником) собаку примушують робити потрібні дії, а потім його заохочують за правильну реакцію у відповідь. Найбільш ефективним цей метод є за дресирування собак у напівголодному стані, або через 3-4 години після споживання корму. За даного методу, як уже зазначено, умовні рефлекси на харчові підкріплення утворюються легко, швидко та добре зберігаються. При цьому досить швидко встановлюється та довго зберігається контакт дресирувальника із собакою. Це має дуже важливе значення в дресируванні саме службових собак, які навіть у стомленому стані активно реагують на харчовий подразник. Але не всі умовні рефлекси

та складні навички виробляються за допомогою харчового подразника, що є недоліком цього методу. До них належать навички затримання, охорони та інші. У собак з недомінуючою харчовою реакцією, або у разі ситості, умовні рефлекси утворюються повільно, або не утворюються зовсім, а набуті навички не досягають повної безвідмовності. У складних умовах, при відволікаючих подразниках, ці навички або не виявляються, або виявляються недостатньо чітко.

*Механічний метод.* Його суть полягає в застосуванні механічних подразників за чергування примусового і заохочувального підкріплення. Ймовірно він застосовувався ще в давні часи для приборкування диких тварин і підкорення їх волі. Сильні больові подразники спричиняли у них страх перед людиною та подальшу покірливість йому. Надмірне застосування цього методу може перетворитися на катування собаки з різними травматичними ушкодженнями, у тому числі й дресирувальника. Механічний метод застосовують для вироблення у собак більшості базових і спеціальних навичок. При цьому, механічні дії на собаку сторонньої людини, або помічника дресирувальника, спричиняють у нього активно-оборонну реакцію. Саме вона є базою для вироблення більшості спеціальних навичок: злісності, затримання, охорони затриманого, обшуку місцевості, роботи по сліду і інших. В той же час, легкі механічні дії дресирувальника на певні ділянки тіла собаки, такі як погладження, поплескування в області грудей, шиї чи плеча, через заспокійливу та схвальну дію, дресирувальник використовує для заохочувальне підкріплення. Позитивні сторони цього методу дресирування: всі умовні рефлекси закріплюються міцно і на тривалий час; забезпечують безвідмовну роботу собаки в будь-яких умовах. Негативні: механічні дії спричиняють у собак пасивність, пригнобленість, обережність, а інколи боягузливість і навіть боязкість, що негативно впливає на результати подальшого дресирування. Крім цього, внаслідок надмірної дії механічних подразників у собаки виникає недовірливе ставлення до

дресирувальника, що ослабляє контакт між ними. За застосування цього методу неможливо виробити у собаки всі необхідні для служби навички.

*Контрастний метод* поєднує всі позитивні сторони смак заохочувального та механічного методів. За його застосування дія умовного подразника підкріплюється механічним подразником і у разі її виконання собака отримує ласощі. При виробленні умовного рефлексу, наприклад, на команду «Сидіти», умовний подразник спочатку підкріплюють натисненням пальцем на поперек собаки (механічна дія), і як тільки він сів, то отримує ласощі. Як видно, больові і харчові подразники по своєму біологічному значенню при цьому є протилежними, або контрастними. Позитивним для цього методу є те, що кожне повторення зазначеного поєднання пришвидшує вироблення навички «Сидіти», собака чітко та енергійно реагує на сигнали дресирувальника, не очікуючи його механічної дії. Крім цього, при виробленні навичок у собаки не знижується активність і не порушується контакт з дресирувальником. До недоліків методу належить можливе зіткнення оборонних і харчових рефлексів. Це може призвести до зривів, неврозів та інших небажаних наслідків. Тому зазначені антагоністичні подразники треба застосовувати з урахуванням індивідуальних особливостей собаки.

*Наслідувальний метод* заснований на використанні вроджених реакцій. Його найчастіше застосовують у виховному дресируванні цуценят і молодих собак. Відомо, що у собак добре розвинені наслідувальні рефлекси. Як тільки збудитися один із них, то на його гавкіт починають реагувати інші. Завдяки цьому можна виробити чимало умовних рефлексів, таких як подолання перешкод, хватка за костюм дресирувальника, подача голосу, переповзання, робота по сліду тощо. Від віку і типу собаки залежить ступінь наслідування. У цуценят і молодих собак більшість умовних рефлексів виробляються краще завдяки наслідуванню матері або іншим дорослим собакам. Але за застосування цього досить результативного методу можливо формувати не всі, а лише певні навички.

*Метод наштовхування* базується на спонуканні собаки виконувати певні дії шляхом створення відповідних умов за застосування комплексу подразників. Виробленим внаслідок цього умовним рефлексам властива висока активність й динамічність. Цей метод вважається допоміжним і тому його краще застосовувати у поєднанні з іншими методами дресирування. Досвідчений дресирувальник з урахуванням особливостей поведінки собаки вирішує який метод доцільно застосувати для вироблення у нього навички, а також доцільність посилення його методом наштовхування.

*Апортувальний метод* застосовують як стимул, що спонукає і коректує отримання об'єкту здобичі, а саме предмету, якій був закинутий дресирувальником подальше від себе. Його дозволяють собаці залишити собі, або узяти в зуби, принести і віддати дресирувальнику. Позитивна сторона методу: висока зацікавленість собаки і активне виконання роботи; низьке навантаження на його нервову систему. Негативні аспекти методу: мало ефективний для собак з нерозвиненою реакцією поведінки на предмети та іграшки.

Новим вважають так званий клікер-метод дресирування [14, 50], хоча за суттю він не є методом. Дресирування собаки клікером – це популярна методика, в якій використовують невеликий пристрій, відомий як клікер. Як зрозуміло з назви, він видає звук клацання при натисканні дресирувальника на кнопку. Звук клацання є позитивним підкріплюючим показником, який цуценя пов'язує з правильним виконанням дій і хорошою поведінкою, а також з винагородою, що воно щойно отримає. Це пришвидшує навчання новим навичкам. На відміну від використання лише ласощів, дресирування собаки клікером дозволяє собаці за допомогою звукового підкріплення зрозуміти, що саме від неї вимагають швидше, ніж за застосування лише ласощів.

Отже, теорія і практика підготовки собак для використання за службовим призначенням вимагають постійного доопрацювання через

швидкий розвиток кінології, удосконалення пород, методів і прийомів дресирування. Цьому питанню присвячена й наша робота.

## 2. МЕТОДИ ВИРІШЕННЯ ПОСТАВЛЕНИХ ЗАВДАНЬ

### 2.1. Характеристика умов утримання та початкового виховання собак

Дослідження проведено на собаках породи німецька вівчарка, що утримуються в Кінологічному центрі Житомирського навчального центру підготовки поліцейських, якій створено у 1991 році на околиці міста Житомир (вул. Старий бульвар, 18) на відстані приблизно 1 км від м'ясокомбінату. На даний час цей центр займається підвищенням кваліфікації поліцейських вибухотехнічних підрозділів, а також здійснює підготовку поліцейських-кінологів та поліцейських для сектору реагування патрульної поліції; для підрозділів превентивної діяльності; для підрозділів забезпечення. На його огороженій залізобетонним парканом території площею понад 2 га, відповідно до чинних санітарних норм і правил [11, 21, 43, 44], розташовані всі необхідні адміністративні, навчальні й виробничі приміщення, а також, на площі понад 1 га, – зона для утримання собак. Тут знаходиться розплідник; навчальний полігон з спеціальною смугою перешкод для тренування собак (рис. 2.1, рис. 2.2); одорологічна лабораторія, що здійснює аналіз запахів, зібраних на місці злочину; 5 відокремлених один від одного павільйонів. У кожному з цих павільйонів розташовано по 25 вольєрів для собак, лікарня з двома ізоляторами; приміщення з навчальним класом і кімнатами для переодягання і коротко часового відпочинку дресирувальників; кухня; приміщення для зберігання кормів; віварій для утримання цуценят; пожежне водоймище або резервуар води тощо.

Що стосується породного складу, то до недавно тут займалися розведенням (відтворенням, вихованням, дресируванням тощо) лише собак породи німецька вівчарка, чисельність яких варіювала в межах 60–120 голів. Йдеться про кількість дорослих собак, яких залучали до участі у відтворювальному процесі. На даний час у кінологічному розпліднику з'явилося додатково 5 собак породи бельгійська вівчарка Малінуа (рис. 2.3) та 2 – Спаніель.



**Рис. 2.1. Спеціальний полігон для тренування собак**



**Рис. 2.2. Дресирування собак на полігоні**



**Рис. 2.3. Заняття з бельгійською вівчаркою Малінуа**

Майданчики для дресирування собак обладнані комплексом перешкод двох типів, контактних і безконтактних. Вважається [31, 37, 61], що саме їх сукупність дає змогу собакам навчатися основам мислення, сприяє розвитку гнучкості тіла, стимулює тягу до подолання перешкоди, виникнення почуття сміливості та впевненості у своїх силах. До контактних снарядів належить «Гірка» висотою 1,5–2,0 метрів (рис. 2.4); а також бар'єр «Балансир ТС 020» (рис. 2.5), долаючи якій собака вчиться контролювати рухи свого тіла.

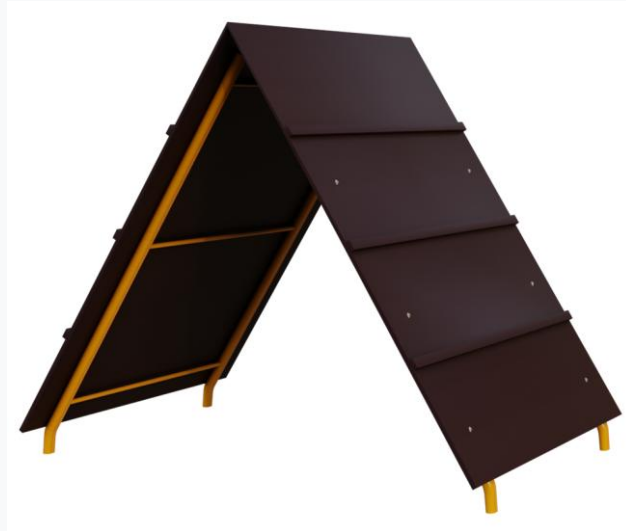
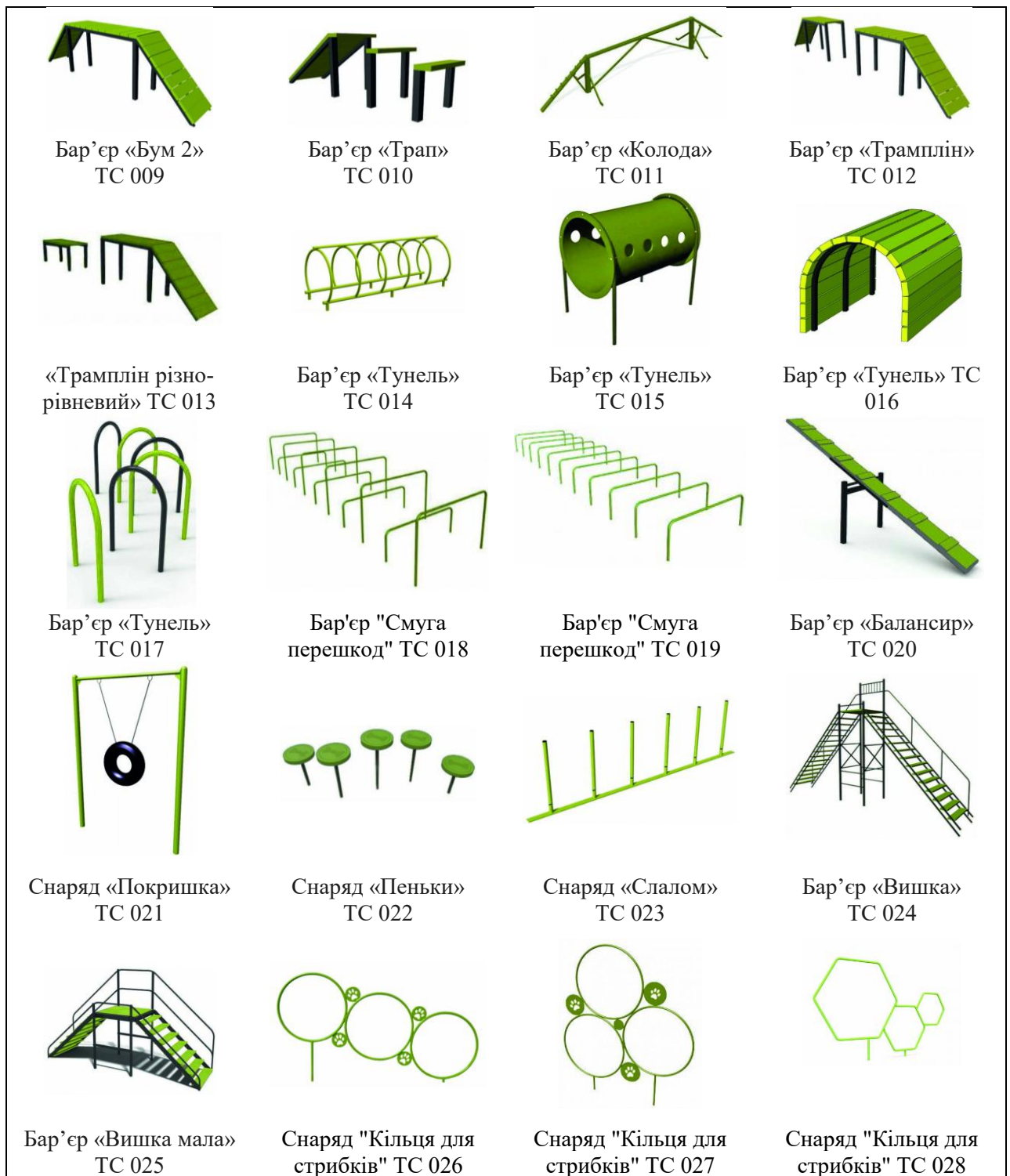


Рис. 2.4. Снаряд «Гірка»





**Рис. 2.5. Бар'єри і снаряди, якими оснащена смуга перешкод**

До контактних перешкод належать різноманітні бар'єри типу «Бум ТС 008 і 009» (рис. 2.5), у тому числі високі і низькі, довгі і короткі, завдяки яким собаки привчаються тримати рівновагу. До них належать бар'єр «Тунель» різних конструкцій (рис. 2.5), за подолання якого собака навчається без

страху долати замкнений простір. До безконтактних перешкод належать стрибкові та бігові снаряди й бар'єри, деякі з них наведені на рис. 2.5. Їх собака може подолати завдяки стрибкам у висоту чи довжину і найчастіше – з розбігу. Це вертикальні бар'єри (стінки), паркани, кільця, снаряд «Слалом» та інше знаряддя. Подолання перешкоди «Слалом», до речі, теж здійснюється під час бігу на кшталт «змійка». На снаряд «Подіум», що має висоту до 75 см, собака повинен заскочити та зупинитися по команді дресирувальника на певний час.

Крім зазначеного вище устаткування в центрі для дресирування собак застосовується спеціальне спорядження. Це нашійники шкіряні або із міцної тканини, що мають металеву пряжку та металеве кільце; повідці або ланцюги довжиною від 2 до 10 метрів шкіряні, мотузкові та металеві; парфорс (нашійник затяжний із металевими шипами); намордники відкриті й закриті; костюми для дресирувальників із щільного брезенту з ватною підкладкою; рукав для дресирування зі шкіри з чохлам, або із брезенту; апортувальні предмети діаметром 2,5–3,0 см та завдовжки 20–25 см, клікери тощо.

Живлення собак, як і їх утримання та дресирування, здійснюється відповідно до Інструкції з організації діяльності кінологічних підрозділів ДСНС, що затверджена наказом Міністра внутрішніх справ України 01 серпня 2018 року [20], а також інших нормативних актів [24, 40], та рекомендацій дослідників [17, 28, 51].

У собак раз на тиждень визначають живу масу і, у разі виявлення відхилень від нормативних показників, вносять відповідні корективи у раціон. Для забезпечення належного санітарного стану територій екскременти собак збирають, складають у спеціальній зоні та піддають біотермічній обробці. Ветеринарна служба здійснює регулярні профілактичні огляди собак та вчасні щеплення. Померлих та загиблих собак й цуценят тут утилізують за кремації.

Здорових дорослих собак утримують у вольєрах, які складаються з 2 частин, а саме із так званого «зимівнику» (1,5 х 1,5 м) з підстилкою і

вигульного майданчика (2,0 x 1,5 м). Умови утримання дослідних цуценят і молодих собак наведено далі (підрозділ 2.1).

## **2.2. Методики соціалізації, дресирування та тестування собак**

Одне з основних завдань дослідіу полягало у визначенні виходу (в %) підготовлених для служби в поліції собак від їх початкової кількості, при застосуванні наведених далі методів та прийомів їх виховання, соціалізації та дресирування. До дослідіу було залучено 167 цуценят німецької вівчарки, народжених у розпліднику кінологічного центру. Тут їх утримували до досягнення 16-тижневого віку та переводили до іншого відділення цього ж центру, про що докладно йдеться далі. Перше тестування цуценят на придатність до служби в поліції проведено у 8-тижневому віці, а ще чотири – згодом, через певні проміжки часу, про що теж йдеться далі.

Сук утримували разом з їх виводком в секціях розпліднику (5,30 м x 2,10 м), які склалися з бетонної підлоги, цегляних стін з боків (h=1,80 м) металевої сітки (h=1,80 м) спереду і ззаду, а також конури з дверима (1,8 м x 0,5 м) для входу працівника з їх догляду. Секція мала вбудовану ділянку для цуценят (2,04 x 1 м), огорожену з боків оштукатуреною цегляною стіною та металевою сіткою попереду. Ця зона містила інфрачервону лампу зверху для обігріву цуценят взимку і килимок, який покривав бетонну підлогу. Цуценята залишалися з матір'ю до досягнення 6-тижневого віку. Цуценят зважували щотижня на електронних вагах від 1-го до 12-го тижня життя, вранці до прийому корму. У 3-тижневому віці цуценятам посилили раціон гранульованим кормом, розм'якшеним теплою водою з додаванням коров'ячого молока. Починаючи з 4-тижневого віку, вихователі проводили з цуценятами не менше 2 годин на день, граючи та даючи змогу відвідувати своє робоче місце в офісі, де їм дозволяли лежати там, де вони хотіли, або досліджувати решту приміщення. Це, а також ігри і фізичні вправи застосовували для зняття стресу тому, що цуценятам і дорослим собакам заважає нудьга, яка виникає через відсутність нових занять при досягненні

свого найбільшого потенціалу розвитку. Для посилення соціалізації цуценят в цей період п'ятеро працівників, чоловіків та жінок, здійснювали живлення та догляд за ними.

Дегельмінтизацію цуценят відповідними препаратами здійснили в 3-х, 4-х та 6-тижневому віці.

До 6-тижневого віку цуценят не дресировали та не застосовували ніяких тестів з оцінки їх поведінки. За досягнення 6-тижневого віку їх почали привчати до гучних звуків і пострілів. Використовували пістолет калібру 9 мм та стріляли холостими патронами з відстані 40 м. Цуценят також брали на короткі прогулянки по території розплідника в поліцейському автомобілі. Ці поїздки тривали кожного разу приблизно по 10 хвилин.

Цуценят не відокремлювали від матерів після досягнення 6-7-тижневого віку для того, щоб вони спостерігали за їх поведінкою під час роботи з поліцейськими, а також для зменшення стресу від розлуки, який може спричинити у деяких із них захворювання та навіть смерть. Тому суку та її виводок утримували в таборах соціалізації аж до досягнення 12-тижневого віку.

Застосовували традиційні, тобто найбільш поширені, методики виховання (соціалізації та дресировання) поліцейських собак.

*Прогулянки цуценят* здійснювали для підвищення рівня їх соціалізації за досягнення 8–9-тижневого віку. Для цього кожний виводок раз на тиждень разом з матір'ю виводили за межі зони їх народження та вирощування. Суку тримали на повідцю, а цуценят дозвляли пересуватися за нею і провідником. Маршрут пролягав через будівлю зі слизьким покриттям підлоги, майстерню де робітники працювали з металевими листами, видаючи різкі шумові ефекти при їх розрізанні та шліфуванні, а також вузькою стежкою крізь кущі. Маршрут становив приблизно 500 м і тривав 30 хвилин. У віці 10–12 тижнів виводок здійснював ту саму подорож раз на тиждень з провідником, але без матері, а у віці 13–16 тижнів кожне цуценя окремо один раз на тиждень прогулювали цим маршрутом з додатковим відвідуванням

торгівельного центру, де вони бачили багато незнайомих людей та інші види діяльності, характерні для цього центру.

*Поїздки в транспортних засобах.* Ідея цього заходу полягала в привчанні цуценят до пересування в автомобілі задля запобігання автомобільної хвороби, яка іноді виникає у дорослих поліцейських собак. Для цього кожний виводок упродовж 30 хвилин принаймні раз на тиждень здійснював подорож на автомобілі до міста та вулицями цього міста під час інтенсивного трафіку. Призначені для цього міліцейські транспортні засоби були оснащені легкими навісами з розташованими під ними шістьма секціями з собачими будками, що мали достатньо міста для пересування дорослої німецької вівчарки сидячи або лежачи. У кожен таку секцію розміщували по два-три цуценя одного виводку залежно від їх віку. Так як огорожа цих транспортних секцій складалась із металевої сітки, то цуценята мали можливість без будь яких обмежень спостерігати за оточуючим середовищем під час подорожі.

*Плавання:* мати та її цуценята мали можливість регулярно купатися у водоймі за межами розплідника, або в спеціальному басейні, встановленому на його території. Побачивши, що мати зазвичай любить гратися у воді, цуценята або долучалися до неї, або продовжували спостерігати за її поведінкою. Їх ніколи не змушували заходити у воду. Це вони могли зробити лише за власним бажанням. Зазвичай деякі з них робили це після першого разу, а інші залишалися на березі, поки не набиралися сміливості. З часом більшість провідників застосовували плавання зі своїми собаками. Плавання, як вид відпочинку для собаки та його провідника (дресирувальника), продовжували застосовувати й після завершення періоду соціалізації.

*Контакт з людьми:* крім поліцейських-провідників та працівників з догляду за собаками, цуценята мали можливість контактувати та гратися з дітьми. Для цього їх відвозили до шкіл в певні дні за погодженням з їх керівниками. У школі дбали про те, щоб до цуценят спочатку мали доступ не занадто багато дітей. Ці візити цуценят до шкіл відбулися з 10 до 16-

тижневого віку раз на 1–2 тижні. Також, під наглядом і контролем провідників, цуценятam надавали можливість контактувати з людьми, які час від часу відвідували розплідник.

*Агресія:* у віці 10–12 тижнів цуценятam дозволяли спостерігати за реакцією своїх матерів на провокацію агресивної поведінки, яку здійснював працівник, що грав роль «нападника». Для цього цуценят та їх матір розміщували в призначеному для їх соціалізації приміщенні розплідника. «Нападник», який є спеціально навченим поліцейським кінологом, для провокації собак бігав повз огорожу, здійснював рухи з імітації перелазу через неї, створював шумові ефекти, спокушаючи суку гавкати та демонструвати типову агресивну поведінку. Цю вправу здійснювали раз на тиждень, не спрямовуючи її безпосередньо на цуценят.

*Постріли:* спочатку їх робили з відстані 40 м від цуценят за досягнення 8-тижневого віку, а потім, до 16-тижневого віку, дистанцію поступово зменшували до 10 м. Щонайменше раз на тиждень це робили холостими патронами тоді, як цуценятa гралися між собою або провідником. Це ніколи не робили під час звичайних вправ, ходьби, прогулянок або плавання.

*Апортування:* якщо мати добре вмiла діставати предмети, то її використовували для цього сеансу соціалізації. Предмет (паличка або м'яч) відкидали від суки так, щоб вона могла його повернути. Цуценятam дозволяли спостерігати за діями матері та за бажанням приєднуватися до неї. Провідник заохочував їх приєднуватися до цієї гри, кидаючи предмети поблизу них. З 16-тижневого віку соціалізацію цуценят здійснювали індивідуально, щонайменше двічі на тиждень.

У 16-тижневому віці цуценят перевели з відділення, в якому вони народилися і виховувалися, до відділення соціалізації. Тут вони залишалися до досягнення 9-місячного віку. Крім занять з соціалізації за відвідування торговельних центрів, їх навчали з помірним навантаженням виконувати певні процедури щодо слухняності, агресії, пошуку людей, предметів тощо.

Що стосується основ слухняності, то з 16-тижневого віку цуценят привчали гуляти на повідцю так, щоб на виконання команди свого провідника «Поруч» вони перебували ліворуч від нього під час ходьби. Далі їх навчали сидати і чекати доки не надійде від провідника інша команда. Закріплення у собак набутих раніше та отримання нових навичок з агресії здійснювали з 6 до 9-місячного віку. У 6-місячному віці вони вже були знайомі з нашийником і навчилися виконувати певні команди. Для проведення занять формували два ряди з 8–10 собак з їх провідниками, розташованих один напроти іншого на відстані 6 м. Відстань між кожним собакою в ряду становила 2 м. Далі «нападник» тікав між двома рядами собак, провокуючи кожного окремо, розмахуючи руками зі свистом і криком. Через декілька тижнів, якщо собаки звикали до цієї форми провокації, «нападник» брав ганчірку, замахувався нею на кожну собаку та дозволяв її вкусити. У 9-місячному віці кожна собака мала можливість вкусити м'який щиток, який носив «нападник». Під час цих сеансів робили постріли з 10-метровій відстані від собак. Для відвідування торговельних центрів собак регулярно привозили на поліцейських машинах. Провідники вели їх на повідку через торговельний центр, через ескалатори (рис. 2.6), ліфти, слизьку підлогу та сходи. Якщо провідник виявляв ознаки дискомфорту у собаки при подоланні будь-якою зі згаданих перешкод та якщо це повторилося мінімум тричі, то цю вправу в подальшому виконували принаймні раз на місяць. До пошуків собак привчали за допомогою ігрових методів. Собаку тримала за поводок інша людина, а її провідник тим часом ховався в кущі на відстані не менше ніж 20 м від них. Провідник, як тільки опинявся поза полем зору собаки, кликав його до себе і у відповідь на це собака починав його шукати використовуючи свою природну здібність до цього. Застосовували також і інші варіанти, коли провідник ховався, наприклад, в кімнаті будинку. Отже, без будь-якого тиску на молодих собак, їх навчали здійснювати пошук прихованих людей.

У 9-місячному віці собак переводять до відділення підготовки для служби, де вони набувають навичок, необхідних для поліцейських собак. У цьому відділенні їх навчали проводити:

- 1) належний обшук будівлі, коли «нападник» ховається у складних місцях, наприклад, на її горищі або в шафі;
- 2) складні пошуки в чагарнику, де «нападник» сховався на дереві або в печері;
- 3) правильну атаку, кидаючись за «нападником», кусаючи захисний костюм і тримаючи його до прибуття провідника.



**Рис. 2.6. Привчання собак до пересування на ескалаторі в торговельному центрі**

Саме в цьому відділенні здійснюється відбір собак для подальшого навчання з подальшим залученням на службу в поліцію та вибракування непридатних. Для цього враховували результати усіх тестувань. Тестування проводили між 11:00 та 13:00 годинами в заплановані дні. Якщо в цей день погода була несприятливою, наприклад, йшов дощ, то тестування собак здійснювали в інший день. Оцінювання собак за всіма тестами здійснювали

одні і ти ж чотири експерти. Це були досвідчені кінологи, кожен з яких мав принаймні десятирічний досвід навчання собак для служби в поліції. Провідник не брав участі в оцінці своєї собаки, але був присутній на усіх тестуваннях. Експерти здійснювали оцінку цуценят за десятибальною шкалою з занесенням отриманих даних у відповідні таблиці. Остаточна оцінка кожного цуценяті за певним тестом у експертів мала бути однаковою, або відрізнятися не більше ніж на 2 бали. Після цього, для кожного з них визначали середній бал за восьми проведеними тестами. Тестування проводили за досягнення собаками 8-, 12-, 16-тижневого, а також 6 і 9-місячного віку.

*Тест 1, «Перешкода»* – передбачає оцінювання здатності цуценят долати перешкоди, щоб дістатися до провідника або до корму. Їх тестували індивідуально у віці 8 тижнів на огороженій парканом спеціальній смузі перешкод для цуценят довжиною 15 м. Провідник через паркан розміщував цуценя на смузі перешкод та кликав його до себе після переходу на її протилежний кінець. Щоб дістатися до провідника цуценяті треба пройти через тунель довжиною 1,5 м і діаметром 0,75 м, а далі вгору по сходам довжиною 1 м x 40 см заввишки та вниз, а також через перешкоду, що нагадує снаряд «Гірка» дещо зменшеного для цуценят масштабу. Маршрут пересування цуценят розроблений таким чином, щоб вони не могли обійти перешкоди, які для цього мають відповідне огороження з обох боків. Жодний із цуценят на момент тестування не мав попереднього досвіду тренування на цієї смузі перешкод.

Три бали нараховували цуценяті за кожну з 3-х успішно подоланих перешкод. До отриманої суми додавали ще один бал у разі, якщо цуценя подолало усі перешкоди не більше, ніж за 2 хвилини.

*Тест 2, «Пошук предмету у 8-тижневому віці»* та *Тест 3, «Пошук предмету у 16-тижневому віці»* – застосовували для оцінки індивідуальної здатності та зацікавленості цуценят у виявленні предмету, наприклад улюбленої іграшки. Провідник нібито здійснював прогулянку з цуценям та

приводив його до місця тестування, розташоване подалі від відволікаючих факторів, таких як собаки, люди чи транспортні засоби. Експерти стояли на відстані, з якої не турбуючи цуценят мали можливість оцінювати рівень їх робочої продуктивності. Провідник кидав предмет на землі з невисокою травою так, щоб цуценя бачило де він впав. При оцінці його робочої продуктивності враховували:

- реакцію на вказівку свого провідника знайти предмет, а саме був песик зосереджений на виконанні завдання чи відволікався на щось інше;
- спосіб наближення до предмету пошуку;
- спосіб виявлення предмету пошуку;
- як здійснено вилучення знайденого предмету;
- чи принесло цуценя знайдений предмет провіднику.

За належне виконання кожного з наведених критерій оцінки експерти нараховувався по два бали.

*Тест 4*, «Реакція на залякування у 12-тижневому віці» і *Тест 5*, «Реакція на залякування у 16-тижневому віці» застосовували для оцінки темпераменту цуценят, якій є тотожним типу їх вищої нервової діяльності. Для проведення тестування провідник зі своїм собакою без повідця йшов по стежці через густий чагарник. Раптово перед ними на стежку вистрибувала із-за куща чи стіни незнайома людина зі своїм собакою. При присудженні оцінки за 10-бальною шкалою оцінювали миттєву реакцію цуценяті на цю подію. Якщо він втік і тримався подалі, то отримував нуль балів. Якщо злякався, втік, але повернувся після перегляду ситуації, то отримував 5 балів. Якщо ж гавкав на незнайомця або навіть намагався напасти, не мав наміру втекти, то отримував 10 балів. Будь-яку іншу реакцію собаки між зазначеними критеріями оцінювали відповідними балами.

*Тест 6*, «Реакція на постріл» застосовували за досягнення цуценям 12-тижневого віку для оцінки його здатності переносити гучні звуки. Для цього провідник з цуценям гралися на ділянці в зоні соціалізації. Несподівано лунали 3 постріли з пістолету холостими патронами 9-го калібру через

інтервали в 2 секунди з відстані приблизно 20 м. Людину, яка стріляє, собака не бачив. Враховували реакцію песика на цю подію за положенням його вух і хвоста, загальною поставою тіла, підняттям чи ні шерсті, намаганням втекти чи ні. Якби він стояв, щоб послухати, звідки лунають постріли, не виявляв типових ознак страху та негайно продовжив те, що робив до пострілів, то його вважали атестованим. Цуценя з характерними ознаками страху та намаганням втекти, не атестували. За проміжні варіанти бали не нараховували тому, що згідно з цим тестом, поведінка собаки була або боязкою, або ні. У його технічному паспорті робили або позначку «А» – атестований, або «Н» – неатестований.

*Тест 7, «Агресія у 6-місячному віці» і Тест 8, «Агресія у 9-місячному віці».* До агресивної поведінки цуценят, кожного окремо, провокувала незнайома людина, яка наносила удари старою ганчіркою. Якщо собака намагався сховатися за провідником, то отримував нуль балів, а якщо ні, не виявляв страху, але і не нападав – отримував п'ять балів. Якщо ж собака просувалась вперед, захоплювала зубами ганчірку й утримувала її, то заробляла 10 балів. Будь-який інший рівень агресія між зазначеними, оцінювався відповідними балами. Цей тест і спосіб його застосування належить до стандартного в системі підготовки поліцейських собак.

Отже, оцінку ефективності дресирування собак за зазначеною послідовністю здійснювали за підсумками 8 тестувань, а саме за тестом 1 – у 8-тижневому віці, за тестом 2 – у 8-тижневому, за тестом 3 – у 12-тижневому, за тестом 4 – у 12-тижневому, за тестом 5 – у 16-тижневому, за тестом 6 – у 12-тижневому віці, а за тестами 7 і 8 – у 6 і 9-місячному віці.

*Вимірювання рівня ефективності підготовки.* Після підрахунку балів за усіма 8 тестами, бланки з оцінками експертів залишилися у відповідального працівника кінологічного центру до прийняття рішення про те, відповідає чи ні кожний претендент вимогам до успішної поліцейської патрульної собаки. Це рішення приймали за досягнення собакою 18–24-місячного віку. До цього він мав пройти стандартний курс патрульної собаки

в навчальному секторі кінологічного центру тривалістю 103 доби. Прохідний бал за завершення цього курсу становив 80% від рівня зазначених далі нормативних вимог. Собака отримувала позначку в паспорті «Так» або «Ні» щодо придатності до служби в поліції.

Нормативні вимоги до поліцейського патрульного собаки, які застосовували для його остаточної оцінки, стосуються 3-х спрямувань:

1) *Патрулювання з застосуванням обшуків, затримань та контролю за натовпом людей.* При цьому оцінювали собаку на слухняність, а саме на його здатність рухатись поруч з провідником, залишатися без нього, сидіти, лежати, стояти та виконувати інші базові команди. За командою провідника він повинний нападати на «зловмисника» на відстані щонайменше 50 м і тримати його, доки провідник не опиниться поряд та дасть нову команду. Отже, собака має відпустити затриманого за відповідною командою провідника. Але до цього, поки ще виконується вправа затримання, «нападник» впритул до собаки здійснює три постріли з пістолета, щоб перевірити його сміливість та надійність, а сам ховається в будівлю, а потім – у кущі. Собака має знайти його і повідомити провідника про своє місцезнаходження гавкотом і залишатися на місці;

2) *Розшук злочинців або втрачених речей.* Слід людини, довжиною не менше ніж 400 м з декількома поворотами на 90°, готується для кожної собаки окремо. Застосовують розшук тривалістю 1 і 3 години. На слідовій доріжці залишають дрібні предмети, які собака має знайти. Крім цього, у квадрат, розміром приблизно 30 м<sup>2</sup>, що розмічений у довгій траві, кидають чотири невеликі предмети, наприклад, ключі, ножі, взуття, гаманець або сірникову коробку, та дають собаці команду знайти їх та подати провіднику;

3) *Повернення вкраденого або втраченого майна.* Предмет кидається на відстань не менше 15 м, а собака по команді провідника повинна знайти та принести його.

Ефективність застосування нового методу дресирування цуценят під час даного дослідження не застосовували через певні обмеження. Йдеться про

метод дресирування, якій заснований на використанні клікеру, приладу, що видає звуковий сигнал (поодинокі клацання) для миттєвого маркування бажаної поведінки у собаки. Клікер видає короткий нейтральний звук, який собака сприймає як нагороду або похвалу за виконану роботу. У досліді ми планували застосовувати клікер не замість команд і похвал, які дресувальник видає зазвичай голосом і які передбачено вживати в поліцейських кінологічних центрах згідно з відповідними інструкціями і настановами, а як доповнення до них (команд і похвал). Але на це ми не отримали згоди керівництва центра на застосування клікеру при дресируванні усіх 167 дослідних цуценят. Застосовувати його лише на 5 чи 10 цуценятах не мало сенсу в даному досліді, а тому ми визначали переваги і недоліки цього нового методу за джерелами науко-технічної інформації для експериментального випробування в подальшому.

### 3. РЕЗУЛЬТАТИ НАУКОВИХ ДОСЛІДЖЕНЬ

#### 3.1. Результати прогнозного тестування собак у ранньому віці.

Для прийняття висновку чи стала успішною поліцейською та чи інша собаки вирішальними були показники за восьми тестуваннями та підсумки їх 103-добового використання патрульною службою. Із 167 дослідних собак для служби в поліції було відібрано 71 (42,5 %). Решта, а саме 96 голів (57,5 %) – не відповідали вимогам до поліцейських собак та були розподілені для використання за іншим призначенням.

На рисунку 3.1 наведені результати бальної оцінки собак за тестом 1 «Перешкода в 8-тижневому віці». Наведені дані свідчать про те, що 50 собак (70,4 %) із 71, відібраних згодом для служби в поліції, отримали 4 і більше балів. Це цуценята, які подолали не менше 3-х перешкод за 2 хвилини. Значно більше, а саме 87 із 96 собак (90,6 %), яких не відібрали для служби в поліції, теж отримали 4 і більше балів. Проте, якщо враховувати собак, які отримали 7–9 балів, то із відібраних для служби в поліції таких виявилось 22 із 71 (31,0 %), а із не відібраних – лише 8 голів із 96, або 7,1 %.

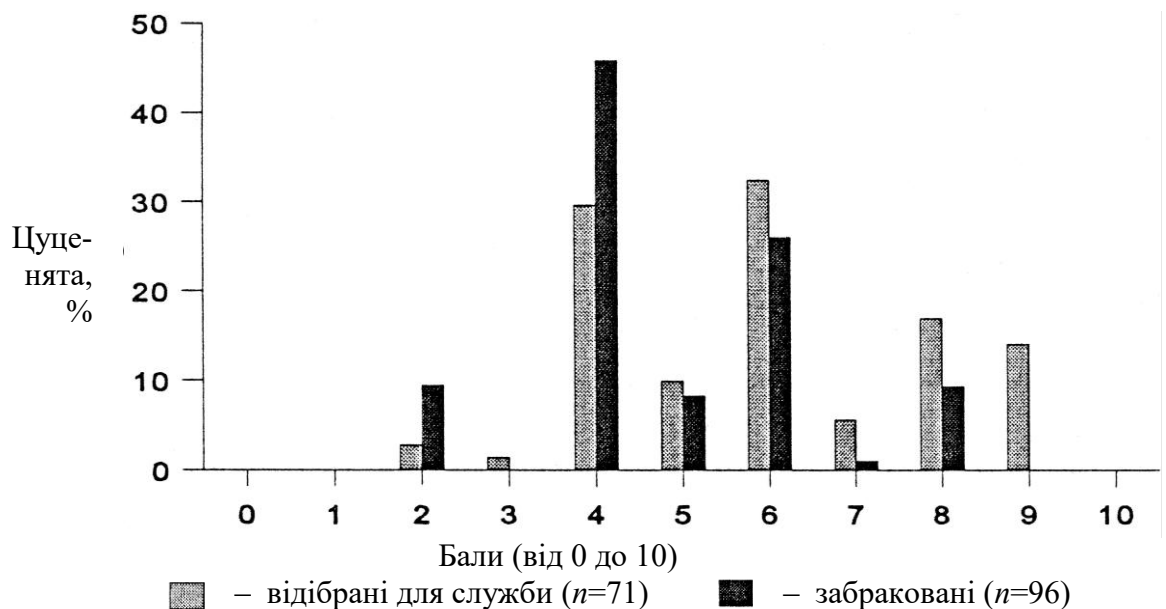
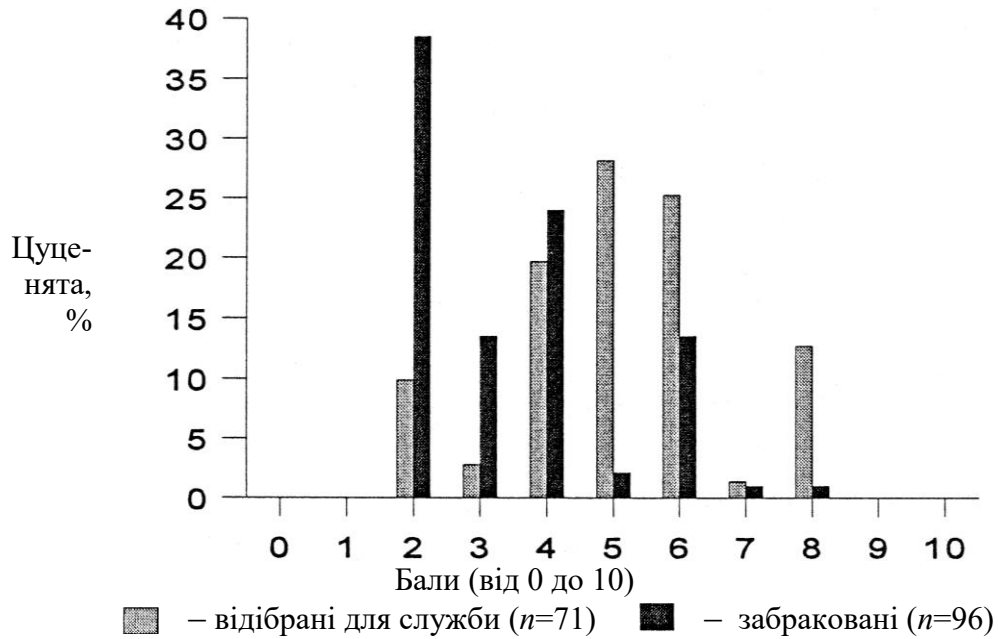


Рис. 3.1. Результати оцінки собак за тестом 1 «Перешкода у 8-тижневому віці» (n=167)

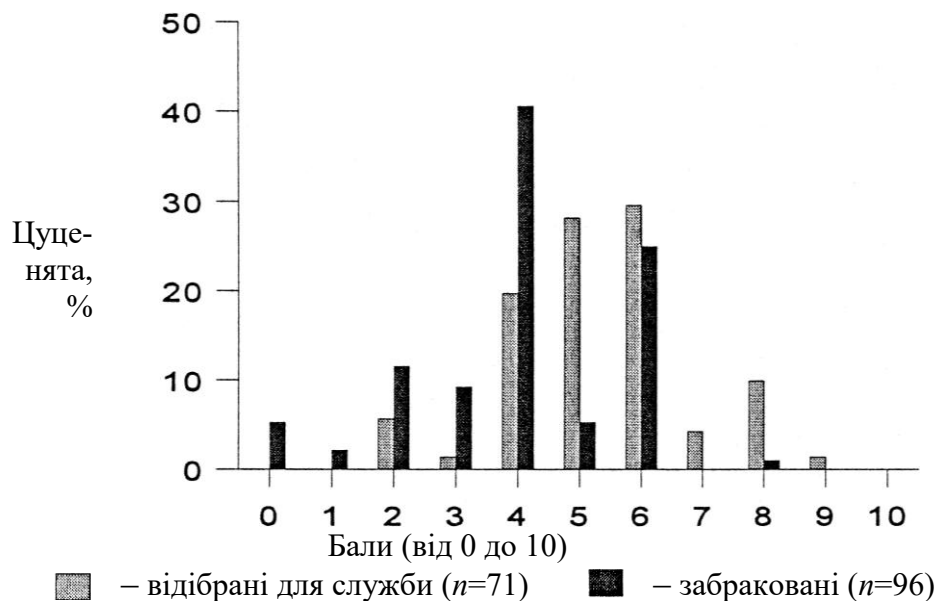
На рисунку 3.2 наведені результати бальної оцінки собак за тестом 2 «Пошук предмету у 8-тижневому віці». Результати цього тестування були

значно кращими ( $p \leq 0,001$ ) у цуценят, які стали поліцейськими собаками за досягнення дорослого віку.



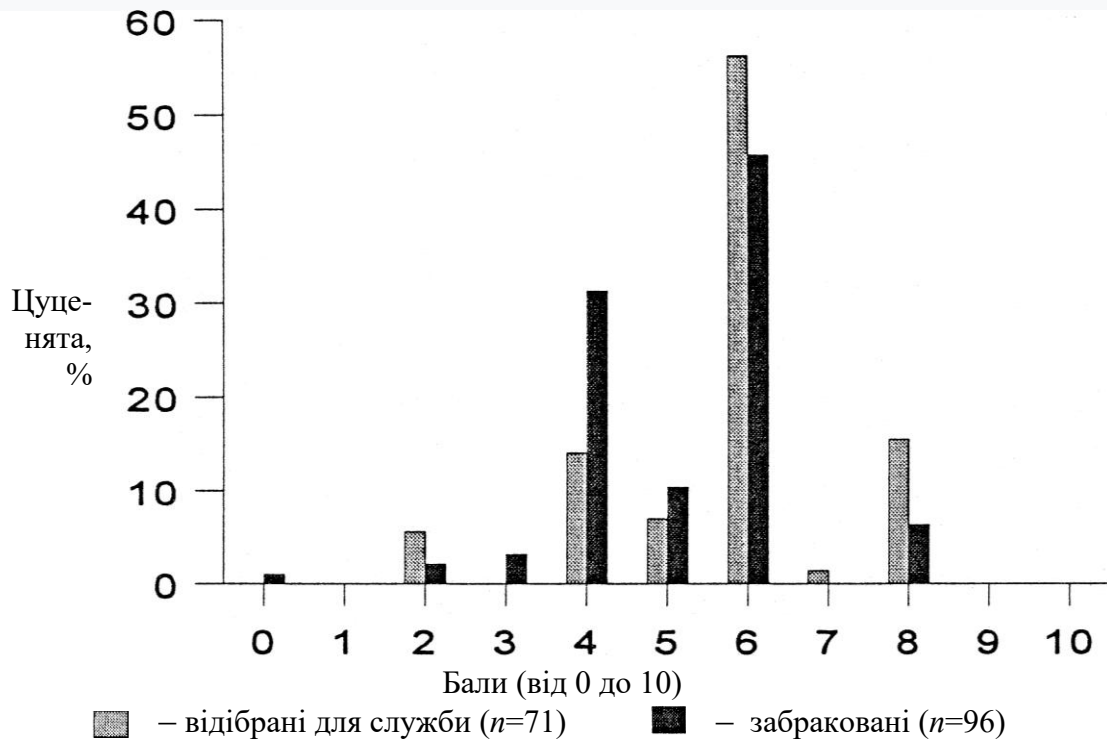
**Рис. 3.2. Результати оцінки собак за тестом 2 «Пошук предмету у 8-тижневому віці» (n=167)**

На рисунку 3.3 наведені результати бальної оцінки собак за тестом 3 «Пошук предмету у 12-тижневому віці». Статистичний аналіз отриманих даних свідчить про те, що значна кількість цуценят, які стали успішними поліцейськими собаками в дорослому віці, мали кращі результати ніж ті, у кого це не вийшло ( $p \leq 0,001$ ).



**Рис. 3.3. Результати оцінки собак за тестом 3 «Пошук предмету у 12-тижневому віці» (n=167)**

На рисунку 3.4 наведені результати оцінки собак за тестом 4 «Реакція на переляк 12-тижневому віці». Цуценята, які отримали низькі результати в цьому тестуванні (0–4 балів), не стали успішними поліцейськими собаками в дорослому віці, а ті, які отримали 5–6 та навіть 8 балів, мали значно більше шансів для цього ( $p \leq 0,005$ ), але теж не потрапили на службу через низькі бали за іншими тестуваннями.



**Рис. 3.4. Результати оцінки собак за тестом 4 «Реакція на переляк у 12-тижневому віці» (n=167)**

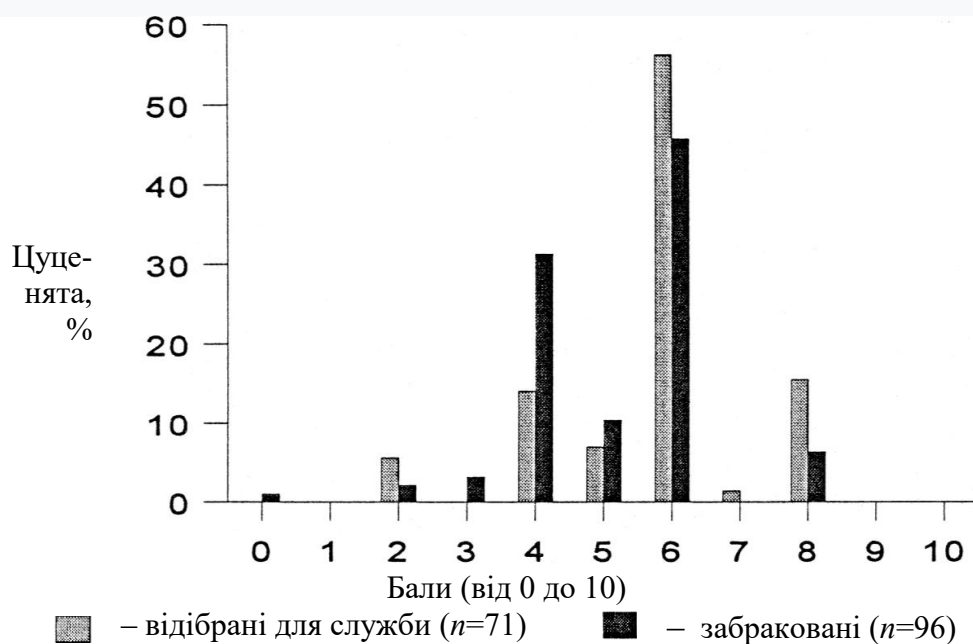
В таблиці 3.1 наведені результати оцінки собак за тестом 6 «Реакція на постріл у 12-тижневому віці» для визначення доцільності його застосування (тесту 6) для прогнозування поведінки дорослого собаки. Із 167 цуценят, переважна більшість, а саме 158 голів, успішно подолали цей тест. Цікаво, що 88 із 96 собак (91,7 %), або 88 із 167 голів (52,7 %) їх загальної чисельності, які в подальшому не потрапили до залучених на службу в поліцію, успішно подолали цей тест. Лише один песик, якій не подолав цей тест у 12-тижневому віці, став успішним поліцейським собакою за досягнення дорослого віку. Значної різниці між групами цуценят за цим тестом у 12-тижневому віці не виявлено ( $p \geq 0,05$ ).

Таблиця 3.1.

**Результати оцінювання цуценят у 12-тижневому віці за реакцією на постріл (тест 6)**

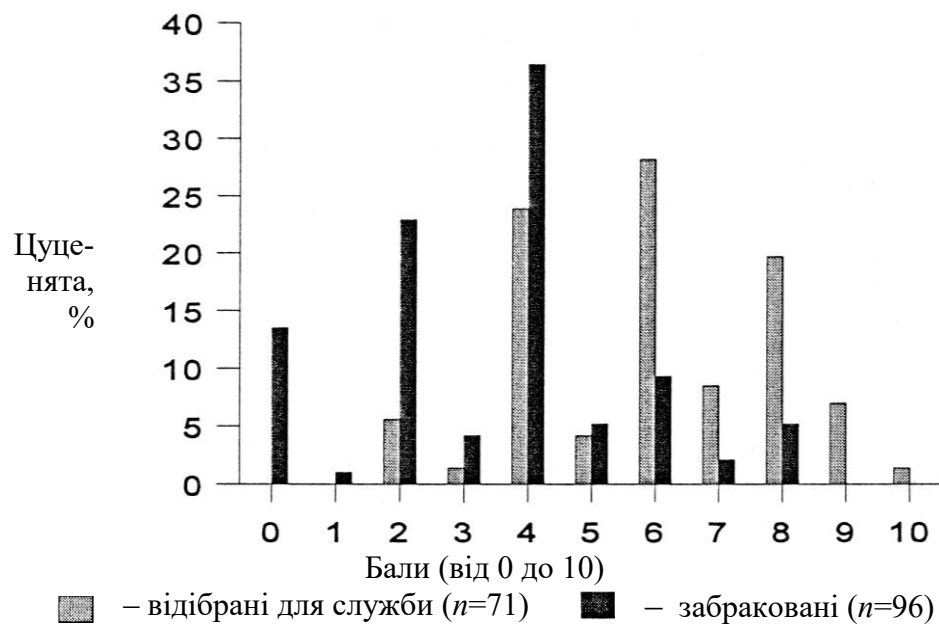
Чи стали цуценята успішними поліцейськими собаками	Реакція на постріл			
	Собаки, які успішно пройшли тестування		Собаки, які не подолали тест № 4	
	гол.	%	гол.	%
Так ( $n=71$ )	70	41,9	1	0,6
Ні ( $n=96$ )	88	52,7	8	4,8
Всього ( $n=167$ )	158	94,6	9	5,4

Повертаючись до оцінки цуценят за тестом 5 «Реакція на залякування у 16-тижневому віці» (рис. 3.5), варто зазначити його вражаючі результати. Це стосується цуценят, які стали успішними поліцейськими собаками у дорослому віці ( $n=71$ ). Їх показники були значно вищими, ніж у цуценят, які в подальшому були забраковані ( $n=96$ ), тобто не стали поліцейськими собаками ( $p \leq 0,01$ ).



**Рис. 3.5. Результати оцінки собак за тестом 5 «Реакція на залякування у 16-тижневому віці» ( $n=167$ )**

За результатами тестування цуценят на агресію (Тест 7 «Агресія у 6-місячному віці»), низькі бали отримали 78,1 % цуценят, які не стали поліцейськими собаками ( $p \leq 0,001$ ). Проте, досить багато цуценят (69 %), із тих, що стали згодом поліцейськими собаками, отримали високі бали. Тому було проведене порівняльне співставлення кількості цуценят, які досягли високих балів і в дорослому віці стали поліцейськими собаками з тими, що отримали низькі результати і не стали поліцейськими собаками (рис. 3.6). Якщо порівнювати кількість цуценят, які отримали за результатами тестування найвищі бали (від 6 до 10 балів), то із них суттєво переважали ті (42 цуценят із 71, або 59,2 %), що згодом стали успішними поліцейськими собаками. Із 96 цуценят, які не стали поліцейськими собаками, лише 17 (16,3 %) отримали від 6 до 8 балів і жодний не досяг 9–10-бальної оцінки.



**Рис. 3.6. Результати порівняльної оцінки цуценят за тестом 7 «Агресія у 6-місячному віці» ( $n=167$ )**

Що стосується оцінки молодих собак за тестом 8 «Агресія у 9-місячному віці», то її узагальнені результати наведено далі в таблиці 3.3. На рисунку 3.7, по аналогії з рисунком 3.6, наведено дані з порівняльного співставлення кількості собак, які досягли високих балів при оцінці за тестом 8 (Агресія у 9-місячному віці) і згодом були залучені для служби в поліції з

тими, що отримали низькі результати і були визнані непридатними для цієї роботи. Ці результати мало, але все ж такі відрізняються від наведених на рисунку 3.6. Цього разу кількість молодих собак, які отримали за результатами тестування найвищі бали (від 6 до 10 балів) із числа тих, що згодом стали успішними поліцейськими собаками, становила 60 із 71 голів (84,5 %). Із 96 собак, яких не залучили для служби в поліції, лише 13 (13,5 %) отримали ці високі бали (від 6 до 10 балів).

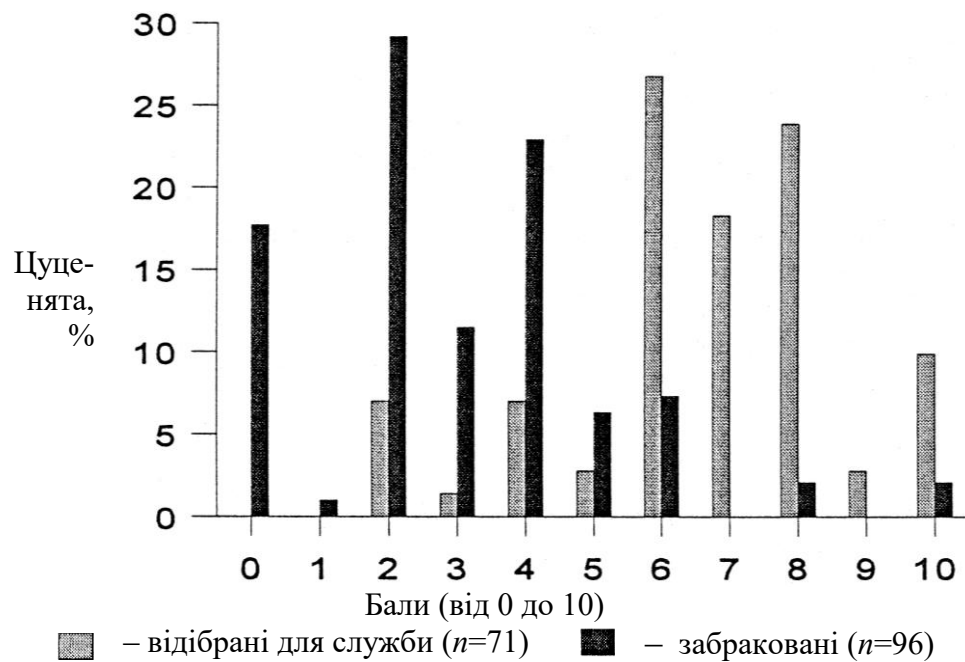


Рис. 3.7. Результати порівняльної оцінки цуценят за тестом 8 «Агресія» у 9-місячному віці ( $n=167$ )

### 3.2. Узагальнення результатів тестування собак на придатність до служби в поліції

У таблиці 3.2 наведені підсумкові результати прогнозного оцінювання собак за використання всіх 8-мі тестів. Як видно із наведених даних, результати чотирьох оцінювань цуценят, а саме двох за тестом 7 «Агресія в 6-місячному віці» і за тестом 8 «Агресія в 9-місячному віці» та двох за тестом 2 «Пошук предмету в 8-тижневому віці» і за тестом 3 «Пошук предмету в 12-тижневому віці», свідчать про можливість їх застосування для раннього

відбору собак, придатних для служби в поліції ( $p \leq 0,001$ ). Інші три оцінювання, зокрема за тестом 1 «Перешкода у 8-тижневому віці», за тестом 4 «Реакція на залякування у 12-тижневому віці» та за тестом 6 «Реакція на постріл у 16-тижневому віці», виявилися також значними в прогнозуванні підготовки успішної поліцейської собаки. Не вдалося підтвердити ефективність лише одного тестування цуценят, а саме за тестом 5 «Реакція на залякування у 16-тижневому віці».

Таблиця 3.2

**Ефективність раннього прогнозування придатності собак для служби в поліції за вісьмома тестуваннями ( $n=167$ )**

Тест		Середнє значення, бали	Стандартне відхилення, $\sigma$	$P$
но-мер	умовна назва			
1	Перешкода у 8-тижневому віці	5,149 $\pm$ 0,125	1,623	$\leq 0,005$
2	Пошук предмету в 8-тижневому віці	4,018 $\pm$ 0,148	1,918	$\leq 0,001$
3	Пошук предмету в 12-тижневому віці	4,568 $\pm$ 0,134	1,733	$\leq 0,001$
4	Реакція на залякування у 12-тижневому віці	5,407 $\pm$ 0,111	1,440	$\leq 0,005$
5	Реакція на залякування у 16-тижневому віці	0,946 $\pm$ 0,017	0,236	$\geq 0,05$
6	Реакція на постріл у 16-тижневому віці	5,694 $\pm$ 0,121	1,566	$\leq 0,01$
7	Агресія у 6-місячному віці	4,509 $\pm$ 0,184	2,384	$\leq 0,001$
8	Агресія у 9-місячному віці	4,538 $\pm$ 0,215	2,780	$\leq 0,001$

У таблиці 3.3 наведено дані з порівняння балів, отриманих цуценятами у семи тестуваннях, які виявилися важливими у прогнозуванні ймовірного відбору їх до числа успішних поліцейських собак за досягнення дорослого віку, а у таблиці 3.4 – які не стали поліцейськими собаками. Отже, в таблиці 3.3 при оцінюванні цуценят за тестом 8 «Агресія в 9-місячному віці», 39 цуценят із 71 (або 54,9 %) отримали високу оцінку (7–10 балів), за тестом 7 «Агресія в 6-місячному віці» – 26 голів (36,6 %), за тестом 6 «Реакція на постріл у в 16-тижневому віці» – 20 голів (28,2 %), за тестом 1 «Перешкода у 8-тижневому віці» – 17 голів (24,0 %). Лише 12 цуценят (16,9 %) отримали 7–10 бальну оцінку за тестом 4 «Реакція на залякування у 12-тижневому віці»,

ще менше, 11 (15,5 %) – за тестом 3 «Пошук предмету у 12-тижневому віці» та найменше, 10 голів (14,1 %) – за тестом 2 «Пошук предмету» у 8-тижневому віці.

Таблиця 3.3

**Результати 7 тестувань з порівняльної оцінки цуценят, що згодом стали успішними поліцейськими собаками ( $n=71$ )**

Номер та назва тесту	Рівень отриманої оцінки, бали					
	низький, 0–4		середній, 5–6		високий, 7–10	
	<i>n</i>	%	<i>n</i>	%	<i>n</i>	%
1–«Перешкода у 8-тижневому віці»	24	33,8	30	42,2	17	24,0
2–«Пошук предмету в 8-тижн. віці»	23	32,4	38	53,5	10	14,1
3–«Пошук предмету в 12-тижн. віці»	19	26,8	41	57,7	11	15,5
4–«Реакція на залякування у 12-тижн. віці»	14	19,7	45	63,4	12	16,9
6–«Реакція на постріл у 16-тижн. віці»	12	16,9	39	54,9	20	28,2
7–«Агресія у 6-місячному віці»	22	31,0	23	32,4	26	36,6
8–«Агресія у 9-місячному віці»	11	15,5	21	29,6	39	54,9

Таблиця 3.4

**Результати тестувань цуценят, що визнані непридатними для служби в поліції ( $n=96$ )**

Номер та назва тесту	Рівень отриманої оцінки, бали					
	низький, 0–4		середній, 5–6		високий, 7–10	
	<i>n</i>	%	<i>n</i>	%	<i>n</i>	%
1–«Перешкода у 8-тижневому віці»	53	55,2	33	34,4	10	10,4
2–«Пошук предмету в 8-тижн. віці»	79	82,3	15	15,6	2	2,1
3–«Пошук предмету в 12-тижн. віці»	66	68,7	29	30,2	1	1,1
4–«Реакція на залякування у 12-тижн. віці»	36	37,5	54	56,3	6	6,2
6–«Реакція на постріл у 16-тижн. віці»	32	33,3	48	50,0	16	16,7
7–«Агресія у 6-місячному віці»	75	78,1	14	14,6	7	7,3
8–«Агресія у 9-місячному віці»	79	82,3	13	13,5	4	4,2

Згідно з даними, що наведені в таблиці 3.4, від 33,3 % до 82,3 % цуценят, залежно від тесту, отримали оцінки низького рівня (0–4 балів). Із 96 собак, які при відборі для служби в поліції не відповідали встановленим вимогам, високі оцінки (7–10 балів) за тестом 6 («Реакція на постріл у 16-тижн. віці») отримали 16 цуценят (16,7 %), за тестом 1 («Перешкода у 8-тижневому віці») – 10 (10,4 %), за тестом 7 («Агресія в 6-місячному віці» – 7 (7,3 %), за тестом 4 («Реакція на залякування у 12-тижн. віці») – 6 (6,2 %), а за тестом 2 («Пошук предмету в 8-тижневому віці»), тестом 3 («Пошук предмету в 12-тижневому віці») та тестом 8 («Агресія у 9-місячному віці») – від 1 до 4 цуценят (від 1,1 до 4,2 %).

Дані таблиці 3.4 надають можливість провести порівнювальну оцінку цуценят за семи тестами, які здаються значущими для раннього виявлення особин, непридатних для служби в патрульній поліції. Вони свідчать про те, що деякими тестами, зокрема 2 і 3, неуспішні цуценята досягли дещо кращих результатів під час другого тестування, а за тестами 7 і 8, пов'язаними з агресією, на здивування – навпаки.

#### 4. АНАЛІЗ І УЗАГАЛЬНЕННЯ ОДЕРЖАНИХ РЕЗУЛЬТАТІВ

Результати проведених досліджень свідчать про те, що поведінку значної кількості дорослих поліцейських собак можна передбачити за тестування цуценят і молодих собак за допомогою специфічних тестів. Спеціальне дослідження, результати якого наведені в таблиці 3.2, показало, що три тести, а саме № 2 «Пошук предмету 8-тижневого віці», № 8 «Агресія у 9-місячному віці», № 7 «Агресія у 6-місячному віці», є найефективнішим прогнозувальним фактором у разі їх спільного використання. Ці три тести з точністю 81,7 % забезпечили виявлення серед цуценят майбутніх собак, не придатних для служби в поліції і з точністю 91,75 % – майбутніх успішних поліцейських собак. Безумовним є те, що краще було б виявити чи розробити один тест, який забезпечував би раннє прогнозування майбутньої успішності дорослих службових собак з високою точністю. Але, на даний час жоден окремий тест щодо прогнозування оцінки цуценят не забезпечує надійне передбачення всіх аспектів поведінки майбутньої дорослої собаки. Це можливо, як свідчать результати наших досліджень, за спільного використання декількох тестів.

Результати дослідження, які наведені на рис. 3.2 і рис. 3.3, а також у таблиці 3.3 і таблиці 3.4, показали, що цуценята даного кінологічного центру не мали високої пошукової здатності. Тим не менш, згідно з оцінкою за тестом 2, у 8-тижневого віці 14,1 % з них були успішно навчені цьому, досягли високих результатів і стали поліцейськими собаками. Із собак, що не потрапили на службу в поліцію, в 8-тижневого віці лише 2,1 % цуценят отримали аналогічні високі бали. За аналогічним тестом № 3 «Пошук предмету у 12-тижневого віці», цуценята продемонстрували незначне покращення, але у цілому показники тестування все ще були неприйнятно низькими. З 71 цуценят, які згодом стали успішними поліцейськими собаками, лише 15,5% ( $n=11$ ) отримали високі результати (7–10 балів) за цим 3 тестом, а із «неуспішних» лише 1,1% (1 цуценя з 96) досягли зазначених в таблицях 3.3 і 3.4 балів. Це невелике покращення при тестуванні у 12-тижневого віці було

зумовлене соціалізацією цуценят, яка відбулася в період з 8-тижневого до 12-тижневого віку. Ще в 1963 році Pfaffenberger J.C. [65] у монографії «Нові знання про поведінку собак» пояснив, що цуценя можна навчити пошуку предметів без особливих труднощів, але вони не будуть охоче працювати, якщо не мають відповідних спадкових властивостей. Тому це треба враховувати в кінологічних центрах при складанні планів відбору та підбору самців і самок для отримання нащадків з певними властивостями.

Тестування цуценят на залякування (тести 3 і 4) в досліді було більш значним у віці 12 тижнів, ніж у 16 тижнів у контексті прогнозування можливості отримання згодом ефективної поліцейської собаки. Цуценята досягли вищого рівня балів за цих тестів (реакції на залякування і постріли) у 16-тижневому віці, ніж у 12-тижневому (рис. 3.4, табл. 3.3, 3.3 і 3.4). Це співпадає з даними науковців 40-річної давнини [62], які зробили припущення щодо передбачення поведінки дорослих собак за рівнем реакції цуценят у 12-тижневому віці на залякування, а також про зростання точності цього прогнозу зі збільшенням віку цуценят. На думку досвідчених кінологів [1, 6, 13, 27, 37, 35], з цими тестами (4 і 5) слід поводитися обережно і застосовувати їх так, щоб у цуценяті виникало комфортне і розслаблене відчуття у відкритому просторі, звідки воно має можливість втекти у разі потреби та повернутися назад, щоб дослідити подразник. Надання можливості для маскуванню замість цього, зменшує кількість обставин, які ймовірно спровокують втечу, але це не усуває їх. Що може дати оцінка цуценят у такому разі – це передбачити, які з них швидше, ніж інші, матимуть тенденцію реагувати певним чином на загальний подразник навколишнього середовища або стрес, а також наскільки швидко будь-яке цуценя зможе відновитися та повернутися до звичайного фізіологічного стану.

Тест 6 «Реакція на постріл у 12-тижневому віці» (або вогнепальний тест) не виявився найбільш ефективним в контексті оцінці цуценят на предмет прогнозування їх придатності для служби згодом в поліції. Це не

було несподіванкою тому, що до тестування цуценята вже потрапляли під дію вогнепальної зброї у 12-тижневому віці. Її застосування вважається дуже корисним тестом для усунення цуценят, які не можуть стати поліцейськими собаками через боягузливу реакцію на постріли, а також для запобігання витрат часу та ресурсів на їх дресирування. Отже собаці, яка так поводить ся при застосуванні зброї, неможливо ні за яких обставин працювати з поліцейським. Під час виконання поліцейським певних функцій з застосуванням вогнепальної зброї, або при попереджувальних пострілах, така собака або втече, або буде заважати йому виконувати свої обов'язки. Успішна поліцейська собака має виконувати команди під час пострілів незалежно від їх походження. Проте вважається [37], що зазначена негативна властивість не є спадковою. Тому дорослих собак, що бояться пострілів, використовують без обмежень у відтворювальному процесі для отримання цуценят, хоча це питання потребує спеціального дослідження в поліцейських та військових кінологічних центрах.

Дуже важливим виявилось тестування цуценят на агресію у 6-місячному і 9-місячному віці (тести 7 і 8) для прогнозування успішності дорослих поліцейських собак. Некоректне оцінювання собак за цією ознакою призвело до виникнення проблем ще 90 років тому через невміння правильно відбирати собак для допомоги патрульним поліцейським. Зокрема, швейцарські дослідники Humphry E., Warner L. [63] у 1934 році повідомили, що навчання німецьких вівчарок кусатися було одним із найскладніших завдань при їх підготовці до служби в поліції. Собаки цієї породи більше схильні до захисних реакцій та до отримання здобичі. Навить при паруванні кобелів та сук за темпераментом з високим рівнем агресивності, високий відсоток їх нащадків все ще мали погані результати при тестуванні на агресію. На думку Віллеса (Willis M.B., 1989) та інших авторів агресія, екстер'єр не обов'язково передається у спадок [12, 53, 70].

Що стосується традиційних (класичних) методів, методик та прийомів дресирування службових собак, то до найбільш поширених, як уже зазначено

вище, належить так званий метод «контрасту». Його основний принцип: виконав собака команду – отримує похвалу та нагороду (смаколик), не виконав – не отримує нічого. Вдаватися до покарання цуценят у разі невиконання команди не заборонено, якщо йдеться до обмеження їх у смаколиках, іграшках та в голосовому схваленні. Його застосовують переважно для припинення небажаних дій водночас з командою «Фу!». Якщо це не дає бажаного результату заборону команду «Фу!» вимовляють загрозливим тоном та підкріплюють у разі потреби ривком повідця або ударом прутика по спині. Важливо, щоб як команда «Фу!», так і механічний валив на цуценя були помірними і не лякали його. Повертаючись до заохочувальних дій при дресуванні цуценят, згідно з традиційними методами і підходами, спочатку їх привчають до виконання команди «До мене!» Для цього, коли настає час видачі корму, дресувальник з годівницею відходить від песика на невелику відстань і кличе його до себе командою «До мене!». Побачивши, що цуценя підбігає, дресувальник ще раз віддає команду «До мене!». Коли цуценя підбіжить, він віддає йому корм і заохочує додатковим вигуком «Добре!», погладжує та дає ще й смаколик. Це є винагородою за вірно виконану команду. Після 4-5 діб таких занять починають привчання до виконання команди «До мене!» під час прогулянки. Для цього дресувальник віддаляється на 7–8 кроків і, подаючи команду «До мене!», кличе до себе цуценя. Як тільки воно підбіжить, дресувальник заохочує його вигуком «Добре!», смаколиком і прогладжуванням. За одну прогулянку цю вправу повторюють 4-5 разів. Після засвоєння команди «До мене!», цуценя привчають до команди «Гуляй!», а далі – до наступної команди за певною послідовністю. Це класичний або традиційний підхід, напрацьований багатьма роками дресування собак. Новий метод, що має назву клікер-метод, на даний час набув значного поширення серед аматорів-кінологів, особливо власників собак різних порід, які є переважно домашніми улюбленцями. Згідно з повідомленнями [14, 50], він не замінює, а підсилює

та пришвидшує відомі традиційні методи та прийоми дресування собак краще, ніж свисток.

Клікер для собаки – це маленький пристрій (рис. 4.1), який видає характерний звук, коли дресувальник натискає на нього. Цей звук є моментальною нагородою собаки і сигналізує йому про правильне виконання бажаної дії.



Рис. 4.1. Застосування клікер-методу для дресування собак

Для досвідчених дресирувальників клікер не є чимось новим, а у новачків виникає питань про доцільність його застосування при дресируванні службових собак. Варто зазначити, що цей пристрій призначений для собак, а не для людини. Тобто клацання потрібне, щоб цуценя пов'язувало даний звук з отриманням ласощів за правильно виконану роботу. Зазвичай дресирувальник використовує для цього голос, але багатьом власникам собак набагато зручніше користуватися клікером. Як користуються клікером? Спочатку потрібно виробити у цуценяті позитивний рефлекс на цей пристрій. Для цього треба клацнути один раз і відразу ж дати собаці смаколик. Далі це треба повторити кілька разів (до 20 разів) і зробити невелику перерву для гри з собакою. Важливо, щоб у зоні проведення цих занять було тихо і цуценя могло виразно чути потрібний звук. На наступному занятті треба давати ласощі не відразу, а через 3-5 секунд. Поступово цуценя звикне до того, що винагороду з'являється після кліку, але не миттєво. Коли цуценя звикне до клікера і рефлекс добре закріпиться, приступають до навчання його певним командам. Надалі, у разі належного засвоєння команди, скасовують застосування клікера і ласощів, але не повністю, заохочуючи час від часу собаку за правильні дії.

Вважається [50], що клікер-метод належить до оперантного, або ігрового методу дресирування собак, якій базується позитивному підкріпленні виконаних команд [13, 39, 45]. В основі оперантного навчання лежить або позитивне, або негативне підкріплення. Відсутність похвали чи смаколика за погано виконану роботу є негативним підкріпленням, а отримання похвали та смаколика – позитивним. Отже, за застосування клікера дресирувальник вчить цуценя реагувати на підкріплювальний маркер: клік, слово «так» тощо. Але під час виконання досліджень у поліцейському кінологічному центрі нам не вдалося ознайомитись з практичним застосуванням клікер-методу при дресируванні собак тому, що його тут не застосовують. Можливо це пов'язане з переконанням керівництва центру, що поліцейська патрульна собака повинна дослухатися лише голосових команд

свого дресирувальника та не реагувати на клацання, постріли та інші шумові ефекти, які можуть виникати при роботі в натовпі людей, у торговельних центрах, в парках з працюючими атракціонами тощо.

## ВИСНОВКИ І ПРОПОЗИЦІЇ

1. За застосування традиційних методів дресирування, із 167 цуценят німецької вівчарки 71 (42,5 %) виявились придатними для служби в патрульній поліції за досягнення дорослого віку, а 96 голів (57,5 %) – не придатними.

2. Сім із восьми тестів, застосованих при вихованні, соціалізації та дресируванні цуценят від 8-тижневого і до досягнення 9-місячного віку, виявились ефективними для прогнозування придатності собак для майбутньої служби в поліції.

3. Жодний із семи апробованих тестів оцінки цуценят не забезпечує переконливого прогнозування високої ймовірності підготовки успішних поліцейських собак у разі їх окремого застосування.

4. Виявлено, що за комплексного застосування 3-х тестів, а саме тесту № 2 «Пошук предмету у 8-тижневому віці», тесту № 7 «Агресія у 6-місячному віці» та тесту № 8 «Агресія у 9-місячному віці», можливо з точністю до 81,7 % виявляти серед цуценят майбутніх собак, не придатних для служби в патрульній поліції та з точністю 91,75 % – майбутніх успішних поліцейських собак.

5. Клікер-метод дресирування собак, якій є одним із варіантів оперантного, або ігрового методу та базується на позитивному підкріпленні виконаних команд, не застосовується в кінологічних центрах, що займаються підготовкою собак для служби в патрульній поліції.

6. Рекомендуємо результати виховання, соціалізації та дресирування собак оцінювати за 7 тестами в процесі їх підготовці для використання за службовим призначенням, а саме за тестом № 1 «Перешкода у 8-тижневому віці», № 2 «Пошук предмету у 8-тижневому віці», № 3 «Пошук предмету в 12-тижневому віці», № 4 «Реакція на залякування у 12-тижневому віці», № 6 «Реакція на постріл у 16-тижневому віці», № 7 «Агресія у 6-місячному віці» та № 8 «Агресія у 9-місячному віці», та вчасно вибраковувати непридатних для суттєвого зменшення кормових, енергетичних, інших матеріальних та

трудоу ресурсів. В поліцейських кінологічних центрах для оцінки та відбору собак, придатних для служби в патрульній поліції та вчасного вибракування непридатних, практикувати комплексне застосування 3-х тестів, зазначених вище в пункті 4 висновків.

## СПИСОК ВИКОРИСТАНИХ ДЖЕРЕЛ

1. Басаргін В. А., Степаненко В. М., Павлюк Н. В. Основи кінології. Житомир : ПП «Рута», 2017. 388 с.
2. Бельгійська вівчарка Тервюрен. URL: <file:///C:/Users/Mykol/Desktop/%D0%91%D0%B5%D0%B7%20%D0%BD%D0%B0%D0%B7%D0%B2%D0%B0%D0%BD%D0%B8%D1%8F.htm>
3. Бельгійський малінуа: все про характер, здібності та складність породи. URL: <https://aboutdogs.com.ua/blog/belgian-malinois/>
4. Була Л. В. Взаємозв'язок показників відбору та працездатності спеціальних собак по пошуку наркотичних речовин та зброї. Мат. наук.-практ. кон. Сумського НАУ. Суми : СНАУ, 2004. С.108-109.
5. Була Л. В. Оцінка роботоздатності спеціальних собак щодо пошуку наркотичних речовин і зброї. Вісник аграрної науки Причорномор'я. Мат. 1-ої наук.-практ. кон. «Актуальні проблеми галузі кінології : проблеми та шляхи їх вирішення». Миколаїв, 2004. Вип. 1 (25), Т.2. С. 48-53.
6. Була Л. В. Оцінка службових собак, які дресируються по пошуку наркотичних засобів та зброї: дис. канд. с/г наук: спец. 06.02.01 «Розведення та селекція тварин» / Людмила Валер'янівна Була. – Чубинське: УААН, 2009. – 171 с
7. Була Л. В. Спецпідготовка службових собак. Рекомендовані критерії відбору. *Тваринництво України*, 2008. №1. С.31-33.
8. Виноград О.В. Основи службової кінології: навчальний посібник. Хмельницький: Меркьюріті-Поділля, 2011. 192 с.
9. Все про породу німецька вівчарка. URL: <https://rudiy-kit.com.ua/stati/vse-o-porode-nemeczka-ovcharka>
10. Гайдук С. В. Основи дресирування, гігієни та годівлі службових собак. К.:, 2017. 176 с.
11. Гармаш В. В. Місце кінологічних підрозділів у структурі національної поліції України та в системі Міністерства внутрішніх справ.

*Право і безпека*, ХНУВС, 2019. № 3 (74) С. 24-29. URL: [http://old.pb.univd.edu.ua/?action=publications&pub\\_name=pravo\\_i\\_bezpeka&mid=8](http://old.pb.univd.edu.ua/?action=publications&pub_name=pravo_i_bezpeka&mid=8)

12. Гейц А. Екстер'єр і інтер'єр службових собак. *Полювання і мисливське господарство*, 2002. 50 с.

13. Гиль М.І., Коновалов О.В., Агапова Є.М., Сусол Р.Л. Дресирування собак: навчальний посібник. – Одеса: ОДАУ, 2010. – 296 с.

14. Дресирування собаки клікером. URL: <https://www.purina.ua/articles/dogs/behaviour/training/how-to-clicker-train-your-dog>

15. Ердель-тер'єр. URL: <https://uk.wikipedia.org/wiki/%D0%95%D1%80%D0%B4%D0%B5%D0%BB%D1%8C%D1%82%D0%B5%D1%80%27%D1%94%D1%80>

16. Євстафієва Ю.М., Бучковська В.І. Теоретичні аспекти організації годівлі службових собак. *Таврійський науковий вісник. Серія: Сільськогосподарські науки*. 2020. Вип. 116. Частина 1. С. 148–153.

17. Євстафієва Ю.М., Бучковська В.І. Використання службових собак для забезпечення публічної безпеки і порядку та протидії злочинності. «Актуальні проблеми кримінального права, процесу, криміналістики та оперативно-розшукової діяльності»: тези IV Всеукраїнської науково-практичної конференції, м. Хмельницький, 26 лютого 2021 р. Хмельницький: Національна академія державної прикордонної служби України імені Богдана Хмельницького, 2021. С. 85–88.

18. З якого віку можна дресирувати цуценя. URL: [https://nashe.in.ua/z-yakogo-viku-mozhna-dresiruvati-cucenya/?gad\\_source=1&gclid=CjwKCAjw-K\\_BhB5EiwAuwYoymzf8A1fEp4XGiKGFH-VOxgZdcPWpQi8ELbTLg14Jj4\\_FS83YINdNxoCs2kQAvD\\_BwE](https://nashe.in.ua/z-yakogo-viku-mozhna-dresiruvati-cucenya/?gad_source=1&gclid=CjwKCAjw-K_BhB5EiwAuwYoymzf8A1fEp4XGiKGFH-VOxgZdcPWpQi8ELbTLg14Jj4_FS83YINdNxoCs2kQAvD_BwE)

19. Іванова О.В., Гиль М.І., Литвиненко Т.В., Шевченко С.С., Трофименко О.Л. Біологія собаки. Навчальний посібник /О. В. Іванова, М. І. Гиль та ін. / під ред. О. Л. Трофименка. – Миколаїв, 2010. – 351 с.

20. Інструкція з організації діяльності кінологічних підрозділів ДСНС.  
URL : [http : //search.ligazakon.ua/l\\_doc2.nsf/link1/RE32348.html](http://search.ligazakon.ua/l_doc2.nsf/link1/RE32348.html) (дата звернення : 12.10.2020).

21. Інструкція по відбору, дресируванню спеціальних собак з пошуку вибухівки та вогнепальної зброї. Затверджена Міністерством Внутрішніх Справ України 22.05. 1999 р. - К., 2000. 45 с.

22. Кінологія: утримання та годівля собак : Навчальний посібник / В. А. Бурлака, Н. В. Павлюк, В. М. Степаненко, В. Ф. Шевчук, І. Р. Будько, Є. А. Давидов, О. І. Шубенко / Під загальною редакцією доктора сільськогосподарських наук, професора В.А. Бурлаки. – Житомир: Видавництво «Волинь», 2004. – 412 с.: іл.

23. Кінологія: Курс лекцій для здобувачів третього (освітньо-наукового) рівня вищої освіти ступеня доктора філософії (PhD) спеціальності 204 «Технологія виробництва і переробки продукції тваринництва». Розробники: Сусол Р.Л., Косенко С. Ю. Одеса: ОДАУ, 2020. 134 с.

24. Кінологічне забезпечення діяльності підрозділів Національної поліції: інформаційний довідник / О. І. Безпалова та ін.; МВС України, Харків. нац. ун-т внутр. справ. Харків: ХНУВС, 2019. 189 с.

25. Кінологія: нормована годівля собак. Методичні рекомендації для проведення лабораторно-практичних занять. Житомир. 2004. С. 62-104.

26. Кінологія: утримання собак. Методичні рекомендації для проведення лабораторно – практичних занять. Житомир. 2004 . С. 56-62.

27. Коваленко В. М., Глазков Е. О., Галицька Л. М., Левченко А. В. Психофізіологічні властивості цуценят як маркери відбору для їх подальшого використання. *Науково-технічний бюлетень ІТ НААН*. 2020. №124. С. 89–96. DOI 10.32900/2312-8402-2020-124-89-96

28. Коломієць С. І. Розвиток кінологічних служб органів системи МВС // *Шляхи покращення професійного рівня працівників кінологічних служб* : тези доп. Всеукр. наук.-практ. конф. (м. Харків, 14 груд. 2018 р.) / МВС України, Харків. нац. ун-т внутр. справ. Харків, 2018. С. 10–14. URL: URL:

[http://univd.edu.ua/general/publishing/konf/14\\_12\\_2018/pdf/3.pdf](http://univd.edu.ua/general/publishing/konf/14_12_2018/pdf/3.pdf) (дата звернення: 06.09.2020).

29. Мельниченко Світлана. Воно ще маленьке! Коли починати виховувати та дресувати цуценя? URL: [https://e-zoo.com.ua/ua/blog/zdorove-i-ukhod/on-eshche-malenkiy-kogda-nachinat-vospitivat-i-dresirovat-tchenka?%20srsltid=AfmB\\_Ooqg8cVujgcFX6cnEtI3tBzkY\\_u6y%20QfP4qRrZr6egi54QGazKdBb%20E-ZOO](https://e-zoo.com.ua/ua/blog/zdorove-i-ukhod/on-eshche-malenkiy-kogda-nachinat-vospitivat-i-dresirovat-tchenka?%20srsltid=AfmB_Ooqg8cVujgcFX6cnEtI3tBzkY_u6y%20QfP4qRrZr6egi54QGazKdBb%20E-ZOO)

30. Методичний посібник для навчання фахівців-кінологів і підготовки службових собак на пошук вибухових речовин, зброї й боєприпасів. Київ, 1997. 14 с.

31. Мордюшенко С. М. Специфіка та психологічні особливості діяльності кінологічної служби. *Вісник Національного університету оборони України*: зб. наук. праць. 2013. Вип. 1 (32). С. 245-252.

32. Муравська Д. Вплив живлення на працездатність службових собак. *Наукові здобутки у вирішенні актуальних проблем виробництва і переробки продукції тваринництва* : зб. матеріалів II Всеукр. наук.-практ. конф. 30 молодих вчених та здобувачів освіти, 17 груд. 2022 р. Житомир : Поліський національний університет, 2022. С. 53–54

33. Німецький боксер. URL: <https://fello.pet/uk/nimeczkij-bokser/>

34. Німецький боксер. URL: <https://narazves.com.ua/ua/a317600-nemetskiy-bokser.html?srsltid=AfmBOoqEIEQBerQAvQLhEwWCF0X7zsbDYw5j7OZyzDU TpggerGzIFbVKq>

35. Основи кінології: навчальний посібник / В. В. Чмелюк, В. Л. Грищук, С. А. Антоненко та ін. Ірпінь: Університет державної фіскальної служби України, 2019. 126 с.

36. Платковська О. В. Кінологічна служба в Україні // *Шляхи покращення професійного рівня працівників кінологічних служб* : тези доп. Всеукр. наук.-практ. конф. (м. Харків, 14 груд. 2018 р.) / МВС України,

Харків. нац. ун-т внутр. справ. Харків, 2018. С. 42–45. URL: [http://univd.edu.ua/general/publishing/konf/14\\_12\\_2018/pdf/12.pdf](http://univd.edu.ua/general/publishing/konf/14_12_2018/pdf/12.pdf)

37. Поліщук Ф. Й., Трофименко О. Л. Кінологія: підруч. для вищ. навч. закл. К.; Ірпінь: ВТФ «Перун», 2007. 1000 с.

38. Полищук Ф. К., Трофименко О. Л. Основы кинологии. Теоретический и практический аспекты дрессировки. Киев-Ирпень : Перун, 2003. 200 с.

39. Полищук Ф.И., Трофименко А.Л. Основы кінології. Київ : ТОВ «Джулия», 1999. 372 с.

40. Порядок організації службового собаківництва в митній службі / Затверджений Головою Державної митної служби України 15.04.1998 р. – К., 1998. С. 3–14.

41. Постанова «Про норми годування штатних тварин військових частин, закладів, установ і організацій Збройних Сил, інших військових формувань, структурних підрозділів Державної спеціальної служби транспорту, органів і підрозділів Національної поліції, цивільного захисту та установ кримінально-виконавчої служби» [від 15 жовтня 2001 р. N 1348 Київ]. URL : [http://search.ligazakon.ua/l\\_doc2.nsf/link1/KP011348.html](http://search.ligazakon.ua/l_doc2.nsf/link1/KP011348.html)

42. Потушинська О. П., Жданова В. П. Характеристика кінологічного забезпечення окремих правоохоронних органів України. *Юридичний науковий електронний журнал*. 2014. № 4. С. 141–145. URL: [http://lsej.org.ua/4\\_2014/36.pdf](http://lsej.org.ua/4_2014/36.pdf) (дата звернення: 19.11.2020).

43. Про затвердження Інструкції з організації службової кінології в Національній гвардії України // Наказ МВС України від 05.08.2014 № 772.

44. Про затвердження Інструкції з організації діяльності кінологічних підрозділів Національної поліції України // Наказ МВС від 01.11.2016 № 1145.

45. Программа обучения контролеров со служебными собаками и дрессировка служебных собак на поиск взрывчатых веществ. / Пер. с нем. В. Л. Колтунов. Львів : Вільна Україна, 1993. 202 с.

46. Пустова Н.В., Потапенко Т.Є., Селеман К.В. Методи і техніки дресирування службових собак. *Науково-технічний бюлетень ДНДКІ ветеринарних препаратів та кормових добавок і Інституту біології тварин*. 2021. Вип. 22. № 2. С. 300–309. doi: 10.36359/scivp.2021-22-2.35

47. Пустова Н.В., Шуплик В.В. Основні методи дресирування службових собак. *Подільський вісник: сільське господарство, техніка, економіка*. Розділ: сільськогосподарські науки. 2021. № 34. С. 52–62.

48. Савіцька Світлана. Бельгійська вівчарка грюендаль (Belgian Shepherd Dog, Groenendael). URL: <https://petchoose.net/porody-sobak/72-belgiiska-vivcharka-grunendal-belgian-shepherd-dog-groenendael.html>

49. Савіцька Світлана. Бельгійська вівчарка лакенуа (Laekenois). URL: <https://petchoose.net/porody-sobak/73-belgiiska-vivcharka-lakenua-laekenois.html>

50. Саченко О.М. Важливість дресирування собак. URL: <https://lfriend.com.ua/vajlivist-dresiruvanny-sobak-ua/?srsltid=AfmBOopJIRuegh-gBRbHNU-KYPh5mutVZ-wtPAzkCXHwVokHTgHDIIwf>

51. Скоробагатько М. А. Особливості забезпечення підготовки службових собак кінологічних підрозділів ОВС України при постановці на запах вибухових речовин. *Сучасна спеціальна техніка*. 2015. № 3. С. 48-53.

52.. Службові собаки – спецзасоби чи вірні напарники українських захисників? URL: <https://azov.org.ua/blog/slujbovi-sobaki/>

53. Типи темпераменту собак. URL: <https://yak.koshachek.com/articles/tipi-temperamentu-sobak.html>

54. TOP – 10 найкорисніших порід робочих собак: Dogs With Jobs 2022. URL: <https://mydog.net.ua/dogs-with-jobs-2022-top-10-najkorysnishyh-porid-robo-chyh-sobak/>

55. Шинкар Д. В., Мамченко В. Ю. Вплив нормованої годівлі на організм та здоров'я собаки. *Технологія виробництва та переробки продукції тваринництва: історія, проблеми, перспективи* : матеріали 6 Всеукр.

Інтернет–конф., 11-12 трав. 2023 р. Суми. Сумський національний аграрний університет, 2023. С. 51–52.

56. Умельцев А.П. Усе про собак / А.П. Умельцев. М.: Видавництво «Слов'янський будинок книги», 2004. 320 с.

57. У якому віці починати дресировати цуценя? URL: <https://dogcity.ua/sobaki/u-yakomu-vitsi-pochinati-dresiruvati-tsutsenya/#:~:text=%>

58.. Цвігун А. Т., Бучковська В. І., Євстафієва Ю. М. До історії кінології. *Наукові доповіді НУБіП України. Тваринництво*. 2020. № 2 (84). <https://doi.org/10.31548/dopovidi2020.02.016> <https://doi.org/10.37406/2706-9052-2021-1-7>

59. Які бувають породи собак? Sendpulse.ua. URL: <https://vogdog.com/yaki-buvaiut-vydy-sobak/>

60. Albuquerque, N., Guo, K., Wilkinson, A., Savalli, C., Otta, E., Mills, D.S., 2016. Dogs recognize dog and human emotions. *Biol. Lett.* 12 (1), 20150883. <https://doi.org/10.1098/rsbl.2015.0883>.

61. Deldalle, S., & Gaunet, F. (2014). Effects of 2 training methods on stress-related behaviors of the dog (*Canis familiaris*) and on the dog-owner relationship. *Journal of Veterinary Behavior: Clinical Applications and Research*, 9 (2), 58–65. <https://doi.org/10.1016/j.jveb.2013.11.004>

62. Goddard, M.E., Beilharz, R.G., 1984. A factor analysis of fearfulness in potential guide dogs. *Applied Animal Behaviour Science* 12, 253–265.

63. Humphry, E., Warner, L., 1934. Working Dogs: an attempt to produce a strain of German Shepherds which combine working ability and beauty of conformation. Baltimore, MD, John Hopkins Univ. Press.

64. Ovodov, N.D., Crockford, S.J., Kuzmin, Y.V., Higham, T.F.G., Hodgins, G.W.L., van der Plicht, J., 2011. A 33,000-Year-Old incipient dog from the Altai Mountains of Siberia: Evidence of the earliest domestication disrupted by the last Glacial Maximum. *PLoS ONE* 6 (7), e22821. <https://doi.org/10.1371/journal.pone.0022821>.

65. Pfaffenberger, J.C., 1963. *The New Knowledge of Dog Behaviour*. Howell Book House, New York, pp. 164.
66. Savolainen, P., 2002. Genetic evidence for an east asian origin of domestic dogs. *Science* 298 (5598), 1610–1613. <https://doi.org/10.1126/science.1073906>.
67. Thalmann, O., Shapiro, B., Cui, P., Schuenemann, V.J., Sawyer, S.K., Greenfield, D.L., Germonprre, M.B., Sablin, M.V., Lropez-Girraldez, F., Domingo-Roura, X., Napierala, H., Uerpmann, H.-P., Loponte, D.M., Acosta, A.A., Giemisch, L., Schmitz, R.W., Worthington, B., Buikstra, J.E., Druzhkova, A., Wayne, R.K., 2013. Complete Mitochondrial Genomes of Ancient Canids Suggest a European Origin of Domestic Dogs. *Science* 342 (6160), 871–874. <https://doi.org/10.1126/science.1243650>.
68. Wallis, L.J., Szabo, D., Kubinyi, E., 2020. Cross-sectional age differences in canine personality traits; influence of breed, sex, previous trauma, and dog obedience tasks. *Front. Vet. Sci.* 6, 493. <https://doi.org/10.3389/fvets.2019.00493>.
69. Wang, G.D., Zhai, W., Yang, H.C., Wang, L., Zhong, L., Liu, Y.H., Fan, R.X., Yin, T.T., Zhu, C.L., Poyarkov, A.D., Irwin, D.M., Hytönonen, M.K., Lohi, H., Wu, C.I., Savolainen, P., Zhang, Y.P., 2016. Out of southern East Asia: the natural history of domestic dogs across the world. *Cell Res.* 26 (1), 21–33. <https://doi.org/10.1038/cr.2015.147>
70. Willis, M.B., 1989. *Genetics of the Dog*. Howell Book House, New York, pp. 417.