

**НАЦІОНАЛЬНИЙ УНІВЕРСИТЕТ БІОРЕСУРСІВ
І ПРИРОДОКОРИСТУВАННЯ УКРАЇНИ**

ННІ лісового і садово-паркового господарства

ДОПУСКАЄТЬСЯ ДО ЗАХИСТУ

Завідувач кафедри

ландшафтної архітектури

та фітодизайну

(назва кафедри)

Колесніченко О.В.

(підпис)

(ПІБ)

“___” _____ 20__ р.

БАКАЛАВРСЬКА КВАЛІФІКАЦІЙНА РОБОТА

на тему Ландшафтна організація монохромного саду на території приватної садиби в м. Кобеляки Полтавської обл.

Спеціальність 206 – Садово-паркове господарство

(код і назва)

Гарант освітньої програми

кандидат с.-г. наук, доцент

(науковий ступінь та вчене звання)

Піхало О. В.

(підпис)

(ПІБ)

Керівник бакалаврської кваліфікаційної роботи

кандидат с.-г. наук, доцент

(науковий ступінь та вчене звання)

Міндер В. В.

(підпис)

(ПІБ)

Виконав

Потапенко Е.В.

(підпис)

(ПІБ студента)

КИЇВ – 2025

НАЦІОНАЛЬНИЙ УНІВЕРСИТЕТ БІОРЕСУРСІВ
І ПРИРОДОКОРИСТУВАННЯ УКРАЇНИ

ННІ лісового і садово-паркового господарства

ЗАТВЕРДЖУЮ

Завідувач кафедри

ландшафтної архітектури та фітодизайну

д.б.н., професор _____ Колесніченко О.В.

(науковий ступінь, вчене звання) (підпис) (ПІБ)

“ _____ ” _____ 20__ р.

З А В Д А Н Н Я

на виконання бакалаврської кваліфікаційної роботи студенту

Потапенку Едуарду Валентиновичу

(прізвище, ім'я, по батькові)

Спеціальність _____ 206 – Садово-паркове господарство

(код і назва)

Тема бакалаврської кваліфікаційної роботи Ландшафтна організація монохромного саду на території приватної садиби в м. Кобеляки Полтавської обл.

затверджена наказом ректора НУБіП України від “11” листопада 2024 р. № 2020 «С»

Термін подання завершеної роботи на кафедру _____

(рік, місяць, число)

Вихідні дані до бакалаврської кваліфікаційної роботи фотофіксація об'єкту, обміри території, літературні джерела, електронні ресурси

Перелік питань, які потрібно розробити:

- вивчити особливості формування монохромного саду на присадибній ділянці;
- проаналізувати сприйняття домінуючого кольору в середовищі монохромного саду;
- провести натурне обстеження та встановити сучасний стан досліджуваної території;
- здійснити передпроектний аналіз території приватної садиби;
- розробити проектні пропозиції щодо ландшафтно-планувальної організації приватної території на основі концепції монохромного саду;
- підібрати відповідні елементи благоустрою та інженерного обладнання.

Перелік графічних документів (за потреби): опорний план, схеми падаючих тіней, схема функціонального зонування, схема планувальної структури, генеральний план, візуалізації прийнятих рішень, схема системи автоматичного поливу, схема системи освітлення.

Дата видачі завдання “ _____ ” _____ 20__ р.

Керівник бакалаврської кваліфікаційної роботи _____ Міндер В.В.

(підпис)

(прізвище та ініціали)

Завдання прийняв до виконання _____ Потапенко Е.В.

(підпис)

(прізвище та ініціали студента)

РЕФЕРАТ

Бакалаврська кваліфікаційна робота містить вступ, чотири розділи, висновки, 12 таблиць, 27 ілюстрацій, 5 додаток, 60 використаних джерел. Обсяг бакалаврської роботи складає 63 сторінки.

Робота присвячена вивченню сучасного стану благоустрою території приватної садиби в м. Кобеляки, Полтавської області та розробці проектних пропозицій щодо організації монохромного саду. Дослідження проведено протягом 2024–2025 років.

У першому розділі висвітлено особливості влаштування монохромного саду, описано сприйняття домінуючого кольору та наведено приклади формування одноколірних садів.

Другий розділ присвячений характеристиці об'єкту дослідження та його розташуванню, аналізу природно-кліматичних умов, а саме умовам міста Кобеляки, а також результатам натурного обстеження.

У межах третього розділу, присвяченого передпроектному аналізу, було розроблено функціональне зонування території, обґрунтовано концепцію монохромного саду, організацію композиції насаджень із врахуванням побажань замовника. Підібрано асортимент запроєктованих рослин на основі природно-кліматичних умов, наявної рослинності та обраної концепції ландшафтного дизайну. Перевагу надано рослинам, що є доцільними при проектуванні монохромного саду у синіх відтінках, а саме – хвойним і листяним деревам, кущам та трав'янистим багаторічникам із відповідним декоративним ефектом.

У четвертому розділі надано технологічні та агротехнічні аспекти влаштування дорожньо-стежкової мережі, використання малих архітектурних форм, а також наведено елементи інженерного благоустрою з економічним обґрунтуванням витрат.

Ключові слова: сприйняття кольору, монохромність, функціональність, ландшафтно-планувальна організація, композиція насаджень, благоустрій.

ЗМІСТ

ВСТУП	6
РОЗДІЛ 1 ПРАКТИЧНІ АСПЕКТИ СТВОРЕННЯ МОНОХРОМНОГО САДУ НА ПРИСАДИБНІЙ ДІЛЯНЦІ.....	8
1.1. Особливості формування композиції монохромного саду.....	8
1.2. Сприйняття домінуючого кольору в середовищі монохромного саду.....	10
РОЗДІЛ 2. ХАРАКТЕРИСТИКА ОБ'ЄКТУ ДОСЛІДЖЕННЯ.....	17
2.1. Містобудівельна ситуація об'єкту проектування.....	17
2.2. Природно-кліматичні умови району досліджень.....	18
2.3. Натурне обстеження території.....	19
РОЗДІЛ 3. ЛАНДШАФТНО-ПЛАНУВАЛЬНЕ РІШЕННЯ ОБ'ЄКТУ ПРОЕКТУВАННЯ.....	26
3.1. Функціональне зонування території та обґрунтування концепції монохромного саду.....	26
3.2. Проектні пропозиції з ландшафтно-планувальної організації досліджуваної території.....	28
3.3. Організація композиції насаджень на території об'єкта.....	30
РОЗДІЛ 4. ТЕХНОЛОГІЧНІ ТА АГРОТЕХНІЧНІ АСПЕКТИ СТВОРЕННЯ МОНОХРОМНОГО САДУ.....	40
4.1. Організація дорожньо-стежкової мережі.....	40
4.2. Використання малих архітектурних форм для виразності монохромного саду.....	41
4.3. Інженерний благоустрій території.....	45
4.4. Економічне обґрунтування витрат.....	48
ВИСНОВКИ	50
СПИСОК ВИКОРИСТАНИХ ДЖЕРЕЛ	52
ДОДАТКИ.....	57

ВСТУП

Колір має основну привабливість для людей і може використовуватися ландшафтними дизайнерами для формування певних емоційних реакцій, оскільки виявляє потужний візуальний ефект [58]. Німецьке дослідження виявило, що на емоційну реакцію людей на колір впливають усі три колірні виміри: відтінок (справжній колір), насиченість (чистота кольору) та яскравість (ступінь світла, який відбиває колір) [56].

У саду колір ніколи не сприймається ізольовано і його завжди слід розглядати як частину загальної дизайнерської композиції, що включає форму, лінію, текстуру та масштаб [60]. Монохромний підхід в оформленні саду – чудовий спосіб додати унікальності ландшафту: створюється візуально гармонійна картина, яка передає глядачеві відчуття спокою та комфорту [59].

Актуальність даної роботи полягає у розробці авторської концепції монохромного саду на присадибній ділянці, що забезпечить безперервність споглядання основного кольору, зосередження на деталях, плавний перехід через пори року та привнесе гармонійність у досліджуваний простір.

Сама ідея влаштування монохромного саду є відносно новою, хоча здається вона доволі проста, але на даний час залишається маловивченою, що відкриває величезний простір для дослідження та вдосконалення новаторських рішень.

Метою дослідження є формування простору приватної території на принципах організації монохромного саду.

Поставлена мета обумовлена необхідністю вирішення наступних завдань: вивчити особливості формування монохромного саду на присадибній ділянці; проаналізувати сприйняття домінуючого кольору в середовищі монохромного саду; провести натурне обстеження та встановити сучасний стан досліджуваної території; здійснити передпроектний аналіз території приватної садиби; розробити проектні пропозиції щодо ландшафтно-планувальної організації приватної території на основі концепції

монохромного саду; підібрати відповідні елементи благоустрою та інженерного обладнання.

Об'єктом дослідження виступає приватна територія площею 0,2 га, що розташована в Полтавській області, Полтавському районі, в місті Кобеляки, по вулиці Осінній.

Під час виконання кваліфікаційної роботи були застосовані загальнонаукові методи дослідження, з яких можна виділити описові та аналітичні підходи, а також спеціальні, зокрема моделювання за допомогою програм ArchiCAD 27 [55] та Lumion 2023 [57].

Наукова новизна дослідження забезпечується положеннями, що виносяться автором на захист: проаналізовано дослідження впливу монохромного саду на психічний стан людини, що дозволило виявити характерні особливості для вдосконалення приватного середовища у контексті кольорової гами та поєднання її з наявною територією; розроблено авторські ландшафтно-планувальні рішення на основі проведеного передпроектного аналізу приватної ділянки; здійснено підбір рослин на основі розробленого календаря їх декоративності, а також обрано малі архітектурні форми згідно запроєктованої концепції одноколірного саду в синіх відтінках, що несуть спокій і впорядкованість.

Практична значимість результатів дослідження полягає у можливості використання розроблених підходів для створення інноваційної ландшафтно-монохромної композиції та розробці інженерного благоустрою території, включаючи системи автоматичного поливу та благоустрою. Наведені у даній роботі розробки будуть надані власникам приватної присадибної ділянки для подальшої їх реалізації.

Випускна бакалаврська кваліфікаційна робота складається зі вступу, 4 розділів, висновків, списку використаних джерел і додатків. Основний текст роботи становить 63 сторінки та містить 12 таблиць, 27 рисунків. Список використаних джерел налічує 60 найменувань. Робота включає 5 додатків.

РОЗДІЛ 1

ПРАКТИЧНІ АСПЕКТИ СТВОРЕННЯ МОНОХРОМНОГО САДУ НА ПРИСАДИБНІЙ ДІЛЯНЦІ

1.1. Особливості формування композиції монохромного саду

У пошуку ідеї для надання території присадибної ділянки цікавого та унікального ландшафтного дизайну слід звернути особливу увагу на монохромні сади, що можуть формуватись на основі нюансних або контрастних поєднань кольорів і викликати неймовірне враження. Якщо поглянути на питання влаштування монохромного саду більш детально, стане очевидним, що підбір рослин, на перший погляд, для простих однотонних композицій є однією із багатопланових задач, що має вирішувати не лише гармонійне поєднання елементів один з одним, а й з самою територією [29].

При плануванні монохромного саду слід заздалегідь визначитися з домінуючим кольором. Це стане ключовим моментом при підборі рослин та інших елементів саду. Зрозуміло, без зелені на присадибній ділянці не обійтись, але її відтінки можуть бути самими різними – від білуватого, сизуватого до насиченого темно-зеленого.

Ще один важливий момент для одноколірного саду – малі архітектурні форми, садові декоративні елементи та меблі. У монохромному саду акцентні елементи ландшафтного дизайну слід добирати в той самий колір, що обраний головним для саду. Але за наявності гіпсової статуї або кам'яного паркану, краще посадити біля підніжжя скульптури квіти або пустити по забору ліану, що цвістиме необхідним кольором. Застосування світильників основного кольору для підсвічування ставка, фонтану, квітів чи інших композицій саду, дозволить, щоб улюблені відтінки могли радувати навіть у сутінках [27].

Також при створенні саду потрібно враховувати фізіологічний вплив кольору, який відіграє першочергову роль у його створенні. Безпосередньо

об'єктивний вплив одного кольору підтверджено експериментально та може залежати від багатьох факторів, таких як: інтенсивність, тривалість, колір та його якість, а також особливості нервової системи спостерігача [13].

Монохромний сад може мати безліч відтінків обраного домінантного кольору. Головну роль при створенні таких садів відіграють відтінки, які повинні плавно перетікати від одного до іншого, від темного до більш світлого. Однією із основних рекомендацій у створенні ступеневої композиції одноколірного саду, є підняття ярусами запроєктованих рослин від переднього до заднього плану (рис. 1.1). Для створення багатоярусної композиції її можна поділити на [13]:

- перший ярус (передній план), в якому здебільшого розміщують низькі рослини, що квітнуть з кінця квітня до кінця травня. Переважно їх висаджують невеликими групами по 20-30 цибулин;
- другий ярус – найширший. Даний ярус заповнюють середньорослими одно- та багаторічними рослинами по 3-5 штук. Його цвітіння припадає на червень-липень;
- третій ярус формують із високорослих квітучих рослин, і він служить загальним фоном для всієї композиції. Його цвітіння припадає на червень-вересень.



Рис. 1.1. Приклади багатоярусного монохромного саду [13]

Одним із важливих нюансів, які потрібно врахувати, вибираючи рослини для монохромних садів, є підтримка основного кольору, починаючи з весни і закінчуючи восени. Тобто, пишне весняне цвітіння обраної кольорової палітри

повинно плавно змінитися літніми фарбами, непомітно переходячи в осінню колірну гаму. При чому, необхідно використовувати не тільки квіткові композиції, а й плоди чагарників і дерев, а також барвисте листя, яке, як відомо, буває не тільки класичних зелених відтінків, але і сизих, білуватих, жовтих, червоних і навіть фіолетових. Подібна безперервна зміна одних джерел відтінків іншими є наочним показником майстерності його творця [29].

1.2. Сприйняття домінуючого кольору в середовищі монохромного саду

Серед великої палітри однотонних садів білий колір є найбільш виграшним варіантом, підкреслюючи ніжність білого монохромного саду. Поєднання білого кольору із світлою або темною зеленню є класичним варіантом у ландшафтних композиціях [29].

Для того, щоб сад повністю відповідав поставленим вимогам, виглядав велично і грандіозно, як, наприклад, знаменитий “Sissinghurst White Garden” (рис. 1.2), потрібно дотримуватись ряду особливостей його формування [21].



Рис. 1.2. Приклад монохромного саду з домінуючим білим кольором [29]

Для формування гармонійної білої садової симфонії необхідно дотримуватися принципу безперервного цвітіння. У весняний період можна використовувати крокуси (*Crocus vernus subsp. albiflorus* Kit.) та білі галантуси (*Galanthus nivalis* L.), конвалії (*Convallaria majalis* L.), братки (*Viola × wittrockiana* Gams), примули (*Primula vulgaris* Huds) і рясст (*Corydalis solida* (L.) Clairv), нарциси (*Narcissus pseudonarcissus* L.) та низькорослі тюльпани (*Tulipa kaufmanniana* Regel). Не слід забувати і про низькорослі ґрунтовкривні рослини, які в несуть потрібний білий фон до монохромного квітника. У літній час білий сад буде оздоблений яскраво квітучими декоративними кущами. Квіти в цей час також в тренді. Серед таких рослин можуть бути хости, бруннера, гейхера, яснотка та багато інших представників різних видів.

Необхідно пам'ятати, що одним із знаків чистоти та краси є троянда. Монохромний сад, оздоблений цією королевою рослин, виглядає справді аристократично, особливо її кучеряві різновиди, гілки, які прикрасять садову альтанку або стануть живоплотом. Композицію можуть доповнювати клумби з білими та кремовими трояндами [29].

Формування саду на основі помаранчевого з додаванням жовтого та охрових кольорів (рис. 1.3) дозволить створити оптимістичний настрій, за рахунок асоціації із сонячним світлом, теплом та святом.



Рис. 1.3. Приклади монохромного саду з домінуючим оранжевим кольором [35, 36]

Сад у таких яскравих відтінках посилює світло і кольори в усіх кутках присадибної території. Вважається, що такий колір активізує інтелектуальну діяльність, піднімає настрій, стимулюючи емоційну активність.

Однак, тривале перебування в середовищі оранжевого квітника може збільшити безсоння та головний біль.

Для оформлення саду в оранжевих тонах можуть бути корисними такі рекомендації щодо підбору та розміщення рослин [29]:

– у створенні клумб, квітників, альпінарію та міксбордерів потрібно вибирати рослини не тільки з оранжевим кольором, а й з відтінками жовтого. За рахунок правильного розташування рослин можна досягти ефекту золотого саява;

– контрастне вкраплення фіолетового та насиченого синього кольору підкреслять розкішні жовто-оранжеві відтінки. Варто також слідкувати, щоб помаранчевий відтінок не втратився на фоні квіткового партера. Для організації помаранчевого саду прекрасно підходять лілії, декоративні сорти календули, чорнобривці, ешольції, ірису, а також лілейники й розкішно квітучі сорти троянд у вогненних тонах.

– для ампельного оформлення, наприклад, альтанки, підходять настурції, висаджені в елегантне кашпо. Альпінарій може прикрасити невибагливий алісум скельний і венідіум пишний, а для оформлення бордюрів в оранжевих садах традиційно обирають ароматні чорнобривці.

– в осінній період такі садові композиції підкреслять різні кущі та дерева, крони яких розцвічуються яскравим листям.

Дизайн у червоному кольорі асоціюється з думками про кохання, пристрась, радість до життя. Протягом століть його використовують, щоб додати смаку, емоцій як неформальним, так і формальним садам. Зазвичай, насадження з червоним відтінком використовують у поєднанні з вічнозеленими кущами з метою створити виразну та контрастну композицію в ландшафті. Крім всіх переваг, червоний колір створює неповторний драматичний ефект, особливо коли згрупований в маси [39].

Для формування гармонійного саду в червоних тонах виграшним варіантом є використання таких рослин: лілейник Pink Stripes (*Hemerocallis* Pink Stripes.), ірис бородатий (*Iris germanica* L.), гортензія крупнолиста (*Hydrangea macrophylla* 'Hot Red'), целозія колосиста (*Celosia spicata* L.), які квітнуть різними відтінками червоного кольору. При створенні ландшафтного дизайну в червоних тонах слід врахувати не тільки квітучі рослини, а й дерева та кущі, з них можна виділити: пурпурну яблуню (*Malus* 'Royalty'), клен гостролистий (*Acer platanoides* 'Royal Red'), скумпію звичайну (*Cotinus coggygria* 'Royal Purple'), які додадуть саду об'єму та урізноманітнять пейзажну картину [29].



Рис. 1.4. Приклад монохромного саду в червоному кольорі [37,38]

Важливо пам'ятати, що червоний колір може заграти надзвичайними фарбами, якщо грамотно доповнити його рослинами з різними відтінками з іншої кольорової гами. Щоб досягнути більш холодних відтінків, можна використати: лаванду вузьколисту (*Lavandula angustifolia* Mill.), цмин італійський (*Helichrysum italicum* (Roth) G. Don), вони додадуть композиції неповторний ефект, завдяки сріблястому напilenню.

Також для зацікавлення спостерігача можна додати вкраплення синього кольору – це розширить візуальну перспективу монохромного саду [29].

Синій колір асоціюється зі спокоєм, гармонією та глибиною. Він має заспокійливий вплив на нервову систему, знижує частоту серцевих скорочень, стабілізує дихання та сприяє розслабленню. Через свої властивості синій колір часто використовують у зонах для релаксації та відновлення, створюючи атмосферу умиротворення та тиші [13].

Синій колір сприяє зосередженню та творчому мисленню, тому він підходить для зон, призначених для медитації чи роботи. У ландшафтному дизайні сині квіти й декоративні рослини додають глибини простору (рис. 1.5), створюючи візуальну ілюзію віддаленості, що особливо корисно для невеликих садів, оскільки допомагає зробити їх візуально просторішими [13].

Проте надмірне використання синього кольору може створювати відчуття прохолоди або навіть холодності. У затінених ділянках саду він може посилювати це враження, тому його доцільно поєднувати з більш теплими відтінками (наприклад, жовтим чи помаранчевим), щоб збалансувати композицію [13].



Рис. 1.5. Приклад монохромного саду в синьому кольорі [34]

Синьо-квітучі рослини, такі як дельфініум, лаванда, сині дзвоники або агератум, є популярними елементами у створенні таких композицій. Їх можна

доповнити декоративними аксесуарами, наприклад, глиняними горщиками чи камінням холодних відтінків, щоб підсилити ефект гармонії [13].

Для підкреслення домінуючої синьої палітри саду можна використати:

– декоративне покриття доріжок із синього матеріалу, наприклад, з каменю чи керамічної плитки;

– малі архітектурні форми, зокрема, садові меблі в блакитних відтінках, наприклад, вази, скульптури або ліхтарі, які гармонійно впишуться в загальну композицію. При чому, садові меблі можуть бути безпосередньо виготовлені з матеріалів, що мають відтінки синього або мати елементи з текстилю синього кольору, що додаватиме гармонії та зробить сад більш затишним (рис. 1.6);

– водні елементи, такі як ставки або фонтани, слід використовувати з підсвіткою синього кольору та додати покриття з керамічною плиткою синього кольору або з мозаїкою, вони ще більше підкреслять елегантність та глибину.



Рис. 1.6. Сучасна модель елементів дизайну в синьому кольорі [34]

Таким чином, синій колір є незамінним елементом для створення атмосфери спокою, глибини і гармонії в саду, особливо якщо його поєднувати з іншими нейтральними або контрастними відтінками.

Блакитний колір – сад в блакитних тонах виглядатиме неймовірно, адже

цей колір символізує море та небо, даруючи відчуття спокою й умиротворення (рис. 1.7). Блакитні квіти, такі як незабудки, фацелії, аконіт, лобелії, петунії, вероніки й шавлія, чудово поєднуються між собою, утворюючи гармонійну палітру [27].

Для доповнення можна використовувати блакитні клематиси, будлею, гліцинію або робінію, які додають висоти та акцентів у композицію. У регіонах із теплим кліматом справжньою окрасою саду може стати павловнія з її ніжно-блакитним цвітінням, яка додає саду екзотичності та витонченості [27].



Рис. 1.7. Сучасна модель монохромного саду в блакитному кольорі [34]

Щоб підкреслити красу блакитних відтінків, можна додати декоративні елементи: садові доріжки з каменю холодних тонів, глиняні горщики або навіть фонтан із блакитним підсвічуванням. Такий сад не лише виглядає ефектно, а й створює заспокійливу атмосферу для відпочинку [27].

Отже, колір – це потужний інструмент у дизайні саду, яким можна впливати на настрій спостерігача. Теплі, яскраві кольори створюють відчуття жвавості та захоплення, тоді як холодні кольори – спокій та простір.

РОЗДІЛ 2

ХАРАКТЕРИСТИКА ОБ'ЄКТУ ДОСЛІДЖЕННЯ

2.1. Містобудівельна ситуація об'єкту проектування

Досліджувана ділянка розташована в місті Кобеляки, на вулиці Осіння, Полтавського району, Полтавської області. Територія належить до приватного сектора, що характеризується типовою індивідуальною забудовою, з переважанням житлових будинків та присадибних ділянок (рис. 2.1).



Рис. 2.1. Місцерозташування об'єкту: а – ситуаційна схема (розроблено автором); б – знімок з Google maps [18].

Ділянка, межі якої позначені червоною лінією, має наступне розташування: з північної сторони вона прилягає до поля сільськогосподарського призначення, де вирощують культури для споживання. Із західної та північно-східної сторін територія межує з дорогою, яка забезпечує заїзди на ділянку. З південного боку розташовані житлові будинки.

2.2. Природно-кліматичні умови району досліджень

Основними чинниками, що впливають на формування клімату, є рівень і характер сонячного випромінювання, віддаленість від великих водних мас, а також належність території до впливу переважно атлантичних помірних і арктичних холодних повітряних мас. Рівнинний рельєф також відіграє значну роль у кліматичних особливостях.

Полтавська область розташована в зоні помірного кліматичного поясу. Тривалість кліматичних сезонів у середньому становить: зимового (температура повітря нижче 0°C) – 120 днів, весняного (від 0°C до +15°C) – 53 дні, літнього (вище +15°C) – 124 дні, осіннього (від +15°C до 0°C) – 68 днів. Середня температура влітку становить +20,1°C, взимку – -4,7°C.

Річна кількість опадів коливається в межах 420–530 мм, з тенденцією до зменшення зі заходу на схід. Такі кліматичні умови є сприятливими для життя людей і розвитку сільського господарства, що створює перспективи для сталого розвитку громади [45].

Кліматичні умови району, де розташовано досліджуваний об'єкт у місті Кобеляки Полтавської області України, відповідають помірному континентальному клімату. Цей регіон характеризується природно-кліматичними показниками, такими як середньорічна температура, кількість опадів, тривалість вегетаційного періоду, що наведені в таблиці 2.1.

Таблиця 2.1

Природо-кліматичні характеристики міста Кобеляки

Параметр	Середньоріч не значення	Тенденція (зміни)	Сезон	Примітки
Середньомісячна температура (літо-весна)	20–22°C	Підвищення температури	Літо	Спекотніші літні місяці з температурою до 30°C
Середньомісячна температура (зима-осінь)	5–(-5)°C	Зниження температури	Зима	Холодні зими із заморозками до -15°C

Продовження табл. 2.1

Кількість опадів (літо-весна)	250–320 мм	Рясні дощі	Літо	Іноді можливі грози, волога літня погода
Кількість опадів (зима-осінь)	170–210 мм	Зменшення вологи	Зима	Рідкісні опади, в основному сніг
Тривалість вегетаційного періоду	180–200 днів	Подовження вегетації	Весна-Осінь	Тривалість вегетаційного періоду зростає внаслідок потепління
Напрямок вітру	Південно-західний	Зміни в напрямку	Всі сезони	Невеликі швидкості вітру

На досліджуваній території, що знаходиться в місті Кобеляки, відсутні значні перепади висот. Абсолютні відмітки висоти складають 114 м над рівнем моря. Наявна рівнинна природна форма рельєфу, без виступів, схилів або заглиблень, що забезпечує однорідність поверхні.

2.3. Натурне обстеження території

Проведено натурне обстеження приватної земельної ділянки загальною площею 20 соток, що розташована в місті Кобеляки, на вулиці Осіння, Полтавського району, Полтавської області. Розподіл наявних елементів благоустрою наведено в таблиці 2.2.

Таблиця 2.2

Існуючий баланс території приватної садиби

№ з/п	Назва елемента	Площа	
		м ²	%
1	Будівлі та споруди	120,00	6
2	Дороги та доріжки	-	-
3	Водні поверхні	-	-
4	Декоративні насадження	1880,00	94
	дерева	140,00	6
	кущі	-	-
	газони	1740,00	88
Разом:		2000,00	100

Територія на момент передпроектного аналізу є неорганізованою з точки зору ландшафтного дизайну. На ділянці розташований фундамент будинку площею 120 м², який планується до подальшого розширення. Також є колодязь та підключені комунікації. Загальний вигляд території показано на фото нижче (рис. 2.2–2.6.)



Рис. 2.2. Наявний фундамент будинку (фото автора)



Рис. 2.3. Північно-східна частина території (фото автора)



Рис. 2.4. Західна частина території (фото автора)



Рис. 2.5. Східна частина території (фото автора)



Рис. 2.6. Південна частина території (фото автора)

При створенні монохромного саду необхідно враховувати такі важливі аспекти, як рівень затінення території. Цей фактор безпосередньо впливає на вибір рослин для посадки, їх адаптацію до умов зростання, а також на специфіку догляду за ними. На рисунку 2.7 наведено режим освітленості ділянки станом на 22 червня.



Рис. 2.7. Схеми падаючих тіней на досліджуваній ділянці залежно від руху сонця (розроблено автором)

На досліджуваній території присутній плодовий сад та поодинокі дерева поряд з будинком, що знаходяться вздовж паркану. Асортиментна відомість наявної деревної рослинності наведена в таблиці 2.3, а її основні характеристики та сучасний стан в таблиці 2.4.

Таблиця 2.3

Асортиментна відомість рослин до проектування

№ п/п	Назва рослини		Кількість, шт.
1	Яблуня домашня	<i>Malus domestica</i> Borkh.	9
2	Абрикос Самбурський	<i>Prunus armeniaca</i> L. 'Samburskyi'	2

Продовження табл. 2.3

3	Груша Лада	<i>Pyrus communis</i> L. 'Lada'	4
4	Вишня звичайна	<i>Prunus cerasus</i> L.	1
5	Черешня звичайна	<i>Prunus avium</i> L.	1
6	Слива Ві Блю	<i>Prunus domestica</i> Vee blue	1
7	Горіх волоський	<i>Juglans regia</i> L.	5

Таблиця 2.4

Основні характеристики наявних насаджень

Яблуня домашня (<i>Malus domestica</i> Borkh)	
Висота	від 3 - 6 до 10 - 14 м і більше.
Діаметр крони	від 3 до 8 м.
Посухостійкість, морозостійкість	морозостійка, здатна витримувати зниження температури до -30°C, має помірну посухостійкість, проте вимагає регулярного поливу.
Стійкість до хвороб і шкідників	схильна до ряду хвороб, таких як борошниста роса, парша, плодова гниль, а також шкідників, зокрема яблунева плодожерка та попелиця.
Стан насадження	Задовільний
Абрикос Самбурський (<i>Prunus armeniaca</i> L. 'Samburskyi')	
Висота	4 - 5 м.
Діаметр крони	3 – 4 м.
Посухостійкість, морозостійкість	має високу посухостійкість завдяки чому може витримувати періоди посухи, але має середню морозостійкість, у суворих зимах (особливо під час весняних приморозків) може зазнати пошкоджень.
Стійкість до хвороб і шкідників	до основних хвороб абрикоса відносяться моніліоз (гниль плодів) та грибкові інфекції, також може бути вразливим до шкідників, таких як попелиця .
Стан насадження	Задовільний.
Груша звичайна Лада (<i>Pyrus communis</i> L. 'Lada')	
Висота	3 - 4 м.
Діаметр крони	3 м.
Посухостійкість, морозостійкість	має середню посухостійкість, може витримувати короткі періоди посухи, має високу морозостійкість що дозволяє вирощувати її в умовах середньої смуги України.

Продовження табл. 2.4

Стійкість до хвороб і шкідників	має середню стійкість до основних хвороб груші, вимагає регулярного догляду і захисту від шкідників.
Стан насадження	Задовільний.
Вишня звичайна (<i>Prunus cerasus</i> L.)	
Висота	3 - 5 м.
Діаметр крони	2 – 3 м.
Посухостійкість, морозостійкість	Має середню посухостійкість і морозостійкість, може витримувати короточасні посушливі періоди та низькі температури до -20°C.
Стійкість до хвороб і шкідників	Доволі стійка рослина, але може бути уразливою до деяких грибкових інфекцій, таких як борошниста роса, моніліоз.
Стан насадження	Задовільний.
Черешня звичайна плакуча (<i>Prunus avium Pendula</i> L)	
Висота	від 8 до 12 м.
Діаметр крони	5 до 7 м.
Посухостійкість, морозостійкість	Має середню посухостійкість і морозостійкість, рослина потребує помірного поливу та витримує температуру до -20°C.
Стійкість до хвороб і шкідників	може бути уразливою до деяких грибкових інфекцій, таких як борошниста роса, моніліоз.
Стан насадження	Задовільний
Слива Ві Блю (<i>Prunus domestica Vee blue</i>)	
Висота	4 - 4,5 м.
Діаметр крони	3 – 4 м.
Посухостійкість, морозостійкість	Має гарну морозостійкість, але середню посухостійкість, рослина витримує до -20°C, та потребує регулярного поливу для кращих результатів у врожаї і якості плодів.
Стійкість до хвороб і шкідників	Має хорошу стійкість до деяких загальних хвороб слив, таких як моніліоз.
Стан насадження	Задовільний.
Горіх волоський (<i>Juglans regia</i> L)	
Висота	4 до 10 м і більше.
Діаметр крони	5 до 10 м.

Продовження табл. 2.4

Посухостійкість, морозостійкість	Рослина є помірно посухостійким та має середню морозостійкість, потребує регулярного поливу і вразливий до сильних морозів.
Стійкість до хвороб і шкідників	Має хорошу стійкість до деяких загальних хвороб, таких як бактеріальний рак, горіхова міль.
Стан насадження	Задовільний

Джерело: розроблено автором на основі інформаційних ресурсів [1,6,11,12,44,50,52]

Усі плодові рослини на території цієї приватної садиби перебувають у задовільному стані, однак потребують регулярного поливу та формувальної обрізки. Господар ділянки вирішив залишити плодовий сад в спокої, забезпечуючи лише регулярний полив.

Сама ділянка є прямокутної конфігурації зі сторонами 40 на 50 метрів. При подальшій розробці проектних рішень важливим чинником буде врахування розташування житлової забудови в глибині ділянки.

РОЗДІЛ 3

ЛАНДШАФТНО-ПЛАНУВАЛЬНЕ РІШЕННЯ

ОБ'ЄКТУ ПРОЕКТУВАННЯ

3.1. Функціональне зонування території та обґрунтування концепції монохромного саду

Загальна концепція зонування присадибної ділянки передбачає її функціональний поділ на частини з урахуванням їхнього призначення та передбачуваного навантаження. Це дозволить більш раціонально створити планування, яке забезпечить зручність у пересуванні та взаємодії між окремими зонами. До того ж, грамотне використання зонування сприяє гармонії між естетикою і практичністю, враховуючи клімат, архітектурний стиль та особливості рельєфу.

Замовники цієї присадибної ділянки прагнуть створити гармонійне та раціональне поєднання існуючого плодового саду із новоствореним простором монохромного саду. Вибір концепції монохромного саду в синіх відтінках зумовлений прагненням власника створити простір, що сприяє розслабленню, гармонії та емоційному відновленню, оскільки синій колір асоціюється з небом і водою, що символізують спокій, стабільність і внутрішню рівновагу. Монохромний підхід у формуванні простору дозволяє підкреслити витонченість синього кольору, створюючи візуально цілісне середовище без надмірної насиченості та контрастів. Застосування різних відтінків синього від блакитного до фіолетового надасть саду глибини та об'ємності.

Основні побажання замовника щодо функціональності території включають облаштування зони для релаксу з басейном, відкриту галявину для занять спортом, а також невелику зону для вирощування розсади. Зважаючи на побажання замовників і вихідні характеристики ділянки, запропоновано

зонування території із п'ятьма наступними функціональними зонами (рис. 3.1): вхідна, відпочинку, спортивна, господарська, споруди.

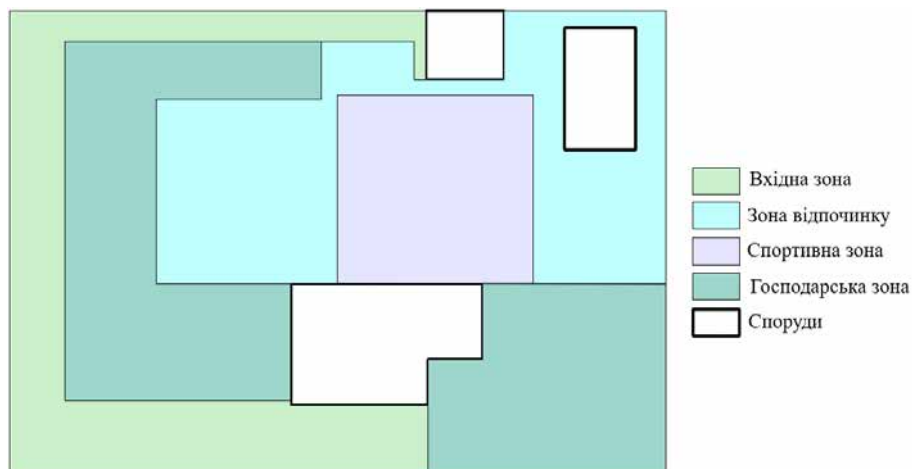


Рис. 3.1. Схема функціонального зонування (розроблено автором)

Вхідна зона охоплює територію з двома окремими входами перед житловим будинком та в'їзну частину, розташовану перед гаражем. Ця зона виконує декілька важливих функцій, зокрема презентує територію і слугує в'їздом для автомобілів. Вона формує перше враження про ділянку тому її дизайн повинен бути не менш естетичним та привабливим, так і функціональним. Окрім основного призначення, зона може включати місця для паркування, під'їзні доріжки, з освітленням, а також декоративні елементи, які підкреслюють стиль усієї присадибної території.

Зона відпочинку є ключовим місцем для релаксації та приємного проведення часу. Її основною метою є створення комфортної атмосфери для дозвілля, а також вона може слугувати місцем для відновлення сил і спілкування.

Спортивна зона призначена для активного відпочинку та занять фізичними вправами. Вона слугує як місцем для спортивних ігор, так і простором для тренувань. Розташовуючи зону, слід враховувати зручний доступ, гарне освітлення та можливе часткове затінення, щоб уникати перегріву під час літніх занять.

Господарська зона на присадибній території із садом плодкових рослин та

теплицею виконує кілька функцій, забезпечуючи не лише самозабезпечення продовольством, але й додаючи естетичну та практичну цінність ділянці. Вона розташована таким чином, щоб оптимально використовувати доступну площу, створюючи сприятливі умови для вирощування рослин і одночасно зберігаючи естетичний вигляд. Основною метою цієї зони є забезпечення родини свіжими продуктами і можливістю ефективно використовувати теплицю для вирощування різноманітних рослин у будь-який час року.

3.2. Проектні пропозиції з ландшафтно-планувальної організації досліджуваної території

Розробка планувальної структури присадибної ділянки базується на схемі композиційного аналізу та аналізі основних напрямків руху. Урахувавши рівнинний рельєф, прямокутну конфігурацію ділянки, розташування існуючих споруд та побажання замовника, було обрано регулярний тип планування із переважанням прямолінійних доріжок, що разом із видовими точками відображено на рисунку 3.2.

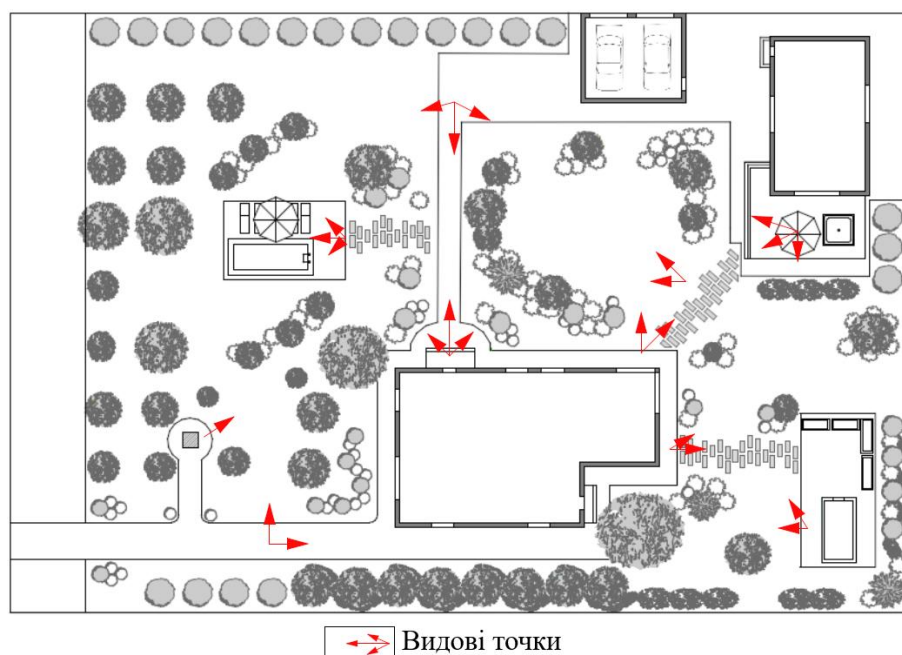


Рис. 3.2. Схема планувальної структури території (розроблено автором)

При плануванні доріжок враховано кількість можливих відвідувачів, які можуть одночасно перебувати на території, а також інтенсивність їхнього руху. Доріжки також виконують важливу функцію розподілу зон, що дозволяє досягти гармонії на ділянці. Гармонійність і тривалість існування саду визначаються взаємодією його структурних елементів, їхньою пропорційністю та збалансованістю в ландшафтно-просторовій композиції.

Вхідна зона виконана у строгому формальному стилі з використанням прямолінійних форм. Простір цієї зони належить до напіввідкритого типу, що забезпечує зручний доступ до будинку та можливість паркування автомобіля. Видова точка спрямовує погляд від вхідної частини до головної будівлі, розташованої в центральній частині території. Вона також відкриває панорамний огляд основних елементів ділянки, підкреслюючи її композиційну завершеність.

Далі погляд переходить на сад плодкових рослин, який знаходиться в господарській зоні, поєднаній із зоною відпочинку. Тут можна відстежити ще три видові точки, орієнтовані на басейн та рослини, що формують монохромний сад.

Цілком планувальна та структурна організація всіх інших зон базується на геометричному типі планування, що несе в собі статичність та у поєднанні із домінуючим синім кольором монохромного саду має заспокійливий вплив на спостерігача. У свою чергу, щоб композиція набула більш цікавого прочитання, рослини, що висаджуються, повинні бути розташовані не з однотипною рівномірністю, а з поєднанням у цікаві угруповання для формування композиції насаджень.

Отже, розробка планувальної структури присадибної ділянки з урахуванням функціонального зонування, напрямків руху та побажань замовника дозволяє створити гармонійну, зручну та естетично привабливу територію. Регулярний тип планування з прямолінійними доріжками та сформованими видовими точками забезпечить ефективне використання простору, зручність переміщення та гармонійне сприйняття ландшафтної

композиції. У результаті чого запроєктований ландшафт матиме оновлений просторовий розподіл, що відображено в таблиці 3.1.

Таблиця 3.1

Розподіл запроєктованих типів просторів

Тип простору	Частка типу простору від загальної площі, %
Закритий	51
Напіввідкритий	29
Відкритий	20

Поєднання різних типів простору у плануванні дає можливість для створення цікавих композиційних рішень. Закриті простори, використовуючи співвідношення висоти та ширини саду, надають композиції замкнений характер, тоді, як відкриті та напіввідкриті простори створюють відчуття візуальної легкості та повітряності, дають відчуття масштабу і пропорції саду. Це дозволяє ефективно поєднувати різні елементи ландшафтного дизайну, досягаючи балансу між інтимністю та просторовістю.

3.3. Організація композиції насаджень на території об'єкта

Рослинність відіграє ключову роль у плануванні будь-якої території. Деревні рослини не лише визначають пропорції ландшафту, але й організують простір, розмежовуючи відкриті та закриті зони. Вони формують силует саду, створюючи різноманітні структури, обрамляють важливі елементи та підкреслюють їх. Рослинність також визначає фон і задає загальний тон пейзажу, а контрасти між різними зонами підсилюють візуальне сприйняття і атмосферу простору [43].

Комфортні та естетичні умови залежать від правильного вибору типів насаджень, їхнього розміщення, а також гармонійного поєднання з дорожньо-стежковою мережею, створюючи цілісний і привабливий ландшафт.

Вхідна зона спроектована у регулярному стилі (рис. 3.3), де зв'язуючим елементом виступає рядова посадка. Тут розміщено дві групові посадки туї західної 'Холмструп' (*Thuja occidentalis* 'Holmstrup') у кількості 2 шт. та туї західної 'Danica' (*Thuja occidentalis* 'Danica') – 6 шт. Поряд знаходиться ще одна рядова посадка туї західної 'Холмструп' (*Thuja occidentalis* 'Holmstrup') у кількості 4 шт., та вишні кущової 'Умбракуліфера' (*Prunus cerasus* 'Umbraculifera') із 8 шт., під якими висаджено ялівець горизонтальний 'Blue Chip' (*Juniperus horizontalis* 'Blue Chip') у кількості 21 шт.



Рис. 3.3. Видова точка 1 у вхідній зоні (розроблено автором)

Господарська зона гармонійно поєднує функціональність і естетику, будучи спроектованою частково в регулярному стилі. Одним із елементів тут виступає існуючий сад плодкових рослин (див. табл. 2.3), композиційно пов'язаний із головним будинком та доріжкою (рис. 3.4), що створює відчуття впорядкованості та комфорту.



Рис. 3.4. Видова точка на плодовий сад (розроблено автором)

В іншій частині ділянки розташована теплиця, яка слугує не лише практичною складовою, а й естетичним акцентом. Поряд із нею висаджена одна елегантна ялина блакитна 'Glauca' (*Picea pungens* 'Glauca'), що надає зоні виразного характеру. Уздовж доріжки простягнулася рядова посадка туї західної 'Холмструп' (*Thuja occidentalis* 'Holmstrup') у кількості 4 шт., між якими розміщено 4 шт. гортензії крупнолистої 'Nikko Blue' (*Hydrangea macrophylla* 'Nikko Blue'), що додає ніжних відтінків блакиті. Композицію доповнюють кулясті форми туї західної 'Danica' (*Thuja occidentalis* 'Danica') – 8 шт., що підкреслюють ритміку насаджень.

На передньому плані, створюючи м'який контраст, розташовані пишні куртини хости 'Frances Williams' (*Hosta* 'Frances Williams') – 10 шт., з широкими декоративними листками, які надають зоні особливого шарму. Неподалік висаджена вишукана екзотична рослина Павловнія Гарден (*Paulownia tomentosa* Thunb.) - 1 шт., що додає унікальності простору своїм ажурним силуетом.

Завершує композицію поєднання ніжної герані Кларка (*Geranium clarkei* Yeo) – 4 шт., туї західної 'Холмструп' (*Thuja occidentalis* 'Holmstrup') – 1 шт., та ароматної лаванди стегадської (*Lavandula stoechas* L.) – 3 шт., яка вносить нотки середземноморської атмосфери. Така комбінація рослин створює не

лише функціональну, а й естетично вишукану господарську зону, що радує око протягом усього сезону (рис. 3.5).



Рис. 3.5. Видова точка на теплицю (розроблено автором)

Спортивна зона виконана у більш вільному ландшафтному стилі (рис. 3.6), що ідеально поєднує активний відпочинок, спорт та фітнес. Рослини розташовані таким чином, щоб не заважати власникам та відвідувачам, створюючи комфортну атмосферу для занять на свіжому повітрі.

У цій зоні висаджено ефектну бузок звичайний (*Syringa vulgaris* L.) – 4 шт., яка у період цвітіння вкривається ніжно-бузковими квітами, надаючи простору екзотичного вигляду. Поряд росте катальпа Бігнієвидна 'Нана' (*Catalpa bignonioides* 'Nana') – 3 шт., її округла крона створює затінок у спекотні дні.

Яскравий акцент додає будлея Давида 'Blue Chip' (*Buddleja davidii* 'Blue Chip') – 5 шт., відома своїм медовим ароматом, що приваблює метеликів. Розкішна гортензія крупнолиста 'Nikko Blue' (*Hydrangea macrophylla* 'Nikko Blue') – 18 шт., захоплює рясним цвітінням у відтінках небесно-блакитного кольору.



Рис. 3.6. Видова точка на спортивну зону (розроблено автором)

Доповнює композицію лаванда стегадська (*Lavandula stoechas* L.) – 34 шт., яка своїм ароматом створює атмосферу релаксу. Для візуальної структури висаджено туї західні 'Холмструп' (*Thuja occidentalis* 'Holmstrup') – 2 шт. та туї західні 'Danica' (*Thuja occidentalis* 'Danica') – 6 шт.

Окремо, як точковий акцент, розташована ще одна туя західна 'Холмструп' – 1 шт. у поєднанні з лавандою стегадською – 3 шт., що створює гармонійний баланс між декоративністю та функціональністю простору.

Зона відпочинку має доволі значну площу й простягається вздовж спортивної зони, межі якої позначені доріжкою. Поблизу басейну розташовані дві групи рослин, які створюють гармонійний ландшафтний акцент.

Перша композиція складається із бігніонієвидної катальпи 'Нана' (*Catalpa bignonioides* 'Nana') – 6 шт. Це компактне дерево з округлою кроною, яке чудово підходить для оформлення відпочинкових зон, адже воно дає м'яку тінь, не займаючи багато місця. Поруч висаджена лаванда стегадська (*Lavandula stoechas* L.) – 29 шт., відома своїми запашними фіолетово-пурпуровими квітами та декоративним виглядом, що додає ділянці середземноморського шарму. Доповнює цю композицію гортензія

крупнолиста 'Nikko Blue' (*Hydrangea macrophylla* 'Nikko Blue') – 18 шт., яка вражає своїми великими суцвіттями насиченого блакитного кольору. Усі ці рослини разом формують дві симетричні посадки у вигляді півкола, що створює візуально завершену картину (рис. 3.7).



Рис. 3.7. Вид на зону з басейном (розроблено автором)

Поруч із терасою також висаджено кілька кущів гортензії 'Nikko Blue' – 4 шт. Завдяки своїй висоті та пишній формі вона не перешкоджає огляду території, але водночас додає простору декоративності.

З іншого боку, уздовж огорожі, розташовані три туї західні 'Холмструп' (*Thuja occidentalis* 'Holmstrup'). Ці вічнозелені конусоподібні дерева не лише формують природний живопліт, але й виконують функціональну роль – захищають ділянку від вітру та створюють приємну тінь у спекотні літні дні (рис. 3.8).

Завдяки продуманому поєднанню декоративних рослин ця зона відпочинку набуває естетичної гармонії, комфорту й затишку.



Рис. 3.8. Вид на зону терасою (розроблено автором)

Дизайн прибудинкової території, розташованої в центральній частині ділянки, відіграє не менш важливу роль, ніж інші елементи ландшафту. Оскільки головний будинок виконаний у синіх відтінках, було прийнято рішення підтримати цей колірний акцент за допомогою рослин, які підібрані відповідно до загальної концепції оформлення.

Поряд із будинком, зі сторони вхідної зони, висаджена виразна композиція з туї західної 'Холмструп' (*Thuja occidentalis* 'Holmstrup') – 5 шт. та туї західної 'Danica' (*Thuja occidentalis* 'Danica') – 8 шт. Завдяки поєднанню цих сортів створено гармонійний зелений акцент, що чудово доповнює архітектурний стиль будівлі (рис. 3.3).

Головний вхід до будинку прикрашений двома оригінальними композиціями рослин. Вони висаджені за годинниковою стрілкою, не повторюючи одна одну, але водночас завдяки повторюваності окремих рослин виглядають збалансовано та гармонійно. До складу композиції входять туя західна 'Холмструп' (*Thuja occidentalis* 'Holmstrup') – 2 шт., туя західна 'Danica' (*Thuja occidentalis* 'Danica') – 6 шт., гортензія крупнолиста 'Nikko Blue' (*Hydrangea macrophylla* 'Nikko Blue') – 2 шт., а також лаванда стегадська (*Lavandula stoechas* L.) – 6 шт., зображено на (рис. 3.9).



Рис. 3.9. Вид на головний вхід в будинок (розроблено автором)

Для втілення розроблених пропозицій запроєктований асортимент рослин подано в таблиці 3.2, а їх вартісні показники зібрано в додатку Д.

Таблиця 3.2

Запроєктований асортимент рослин

№ п/п	Вид, форма		К-сть, шт.
	Українська назва	Латинська назва	
Хвойні дерева			
1.	Туя західна 'Холмструп'	<i>Thuja occidentalis</i> 'Holmstrup'	38
2.	Туя західна 'Danica'	<i>Thuja occidentalis</i> 'Danica'	28
3.	Ялина блакитна 'Glauca'	<i>Picea pungens</i> 'Glauca'	3
Хвойні куці			
4.	Ялівець горизонтальний 'Blue Chip'	<i>Juniperus horizontalis</i> 'Blue Chip'	31
Листяні дерева			
5.	Павловнія повстиста	(<i>Paulownia tomentosa</i> Thunb.)	1
6.	Катальпа бігніонієвидна 'Нана'	<i>Catalpa bignonioides</i> 'Nana'	10
7.	Вишня кущова 'Умбракуліфера'	<i>Prunus cerasus</i> 'Umbraculifera'	8
Листяні куці			
8.	Будлея Давида 'Blue Chip'	<i>Buddleja davidii</i> 'Blue Chip'	2
9.	Лаванда вузьколиста	<i>Lavandula angustifolia</i> L.	53

Продовження табл. 3.2

10.	Гортензія крупнолиста 'Ніко Блу'	<i>Hydrangea macrophylla</i> 'Nikko Blue'	29
11.	Рододендрон 'Blue Tit'	<i>Rhododendron</i> 'Blue Tit'	6
12.	Лаванда стегадська	<i>Lavandula stoechas</i> L.	11
13.	Бузок звичайний	<i>Syringa vulgaris</i> L.	7
Трав'янисті багаторічники			
14.	Дзвоники широколисті	<i>Platycodon grandiflorus</i> L.	4
15.	Ліріопе мускарі	<i>Liriope muscari</i> L.	3
16.	Хоста 'Френсіс Вільямс'	<i>Hosta</i> 'Frances Williams'	43
17.	Вівсяниця сиза	<i>Festuca glauca</i> L.	5
18.	Люпин багатолістий 'Governor'	<i>Lupinus polyphyllus</i> 'Governor'	3
Всього			285

Запроектований монохромний сад побудований на витриманості в синій кольоровій гамі. Естетичність цілісного вигляду саду протягом усього вегетаційного періоду, зберігаючи обрану колірну палітру, представлено за допомогою календаря декоративності (табл. 3.3) підібраних рослин.

Таблиця 3.3

Календар декоративності запроєктованих рослин

№	Назва рослини	Терміни декоративності											
		I	II	III	IV	V	VI	VII	VIII	IX	X	XI	XII
1	Туя західна 'Холмструп'												
2	Туя західна 'Danica'												
3	Ялина блакитна 'Glauca'												
4	Ялівець горизонтальний 'Blue Chip'												
5	Павловнія повстиста	-	-	-	-								-
6	Катальпа бігнонієвидна Нана	-	-	-									-
7	Вишня кущова Умбракуліфера	-	-	-									-
8	Буддлея Давида	-	-	-									-
9	Лаванда вузьколиста	-	-	-									-
10	Гортензія Ніко Блу	-	-	-									-
11	Рододендрон Blue Tit	-	-	-									-
12	Лаванда стегадська	-	-	-									-
13	Бузок звичайний	-	-	-									-
14	Дзвоники широколисті	-	-	-									-
15	Ліріопе мускарі	-	-	-									-
16	Хоста 'Френсіс Вільямс'	-	-	-									-
17	Вівсяниця сиза												
18	Люпин багатолістий	-	-	-									-

Джерело: розроблено автором на основі інформаційних ресурсів [2, 3, 7, 10, 22, 25, 26, 28, 32, 33, 40, 46, 47, 49, 51, 53, 54]

Розроблений календар враховує на кожному етапі сезону (весна, літо, осінь, зима) наявність декоративних елементів рослин, зокрема тривалості цвітіння та облиствлення. Підібрані рослини мають різні періоди декоративності, що дозволяє уникнути фаз, коли більшість рослин втрачає привабливість та забезпечує ефект плавної зміни декоративних акцентів саду у межах основної колірної гами.

Запроектована композиція насаджень на присадибній ділянці гармонійно поєднує всі елементи ландшафту, створюючи цілісний і привабливий зовнішній вигляд території. Для досягнення цього ефекту було використано групові та рядові посадки, враховано декоративні якості рослин, що формує цікаву й динамічну композицію, яка привертає увагу спостерігача.

РОЗДІЛ 4
ТЕХНОЛОГІЧНІ ТА АГРОТЕХНІЧНІ АСПЕКТИ СТВОРЕННЯ
МОНОХРОМНОГО САДУ

4.1. Організація дорожньо-стежкової мережі

Зважаючи на розроблені проектні рішення, що представлені на генеральному плані ділянки (додаток Б), передбачено зміни запроєктованого розподілу елементів благоустрою території, які представлені в таблиці 4.1.

Таблиця 4.1

Запроєктований баланс території

№ з/п	Назва елементу	Площа	
		м ²	%
1	Будівлі та споруди	280,0	14,0
2	Дороги та доріжки	230,0	11,5
3	Водні поверхні	15,0	0,8
4	Декоративні насадження	1475,0	73,8
	дерева	530,00	26,5
	кущі	205,00	10,3
	газони	740,0	37,0
Разом:		2000,00	100

Для зручного пересування по території, та розподілу на функціональні зони, була розроблена дорожньо-стежкова мережа, що включає різні типи дорожніх покриттів, конструктивні особливості яких наведено на рис. 4.1.

Мощення наведено на рис. 4.1 використовується для руху легкового автотранспорту вагою не більше 3,5 тон, при цьому бруківка повинна бути товщиною не менше 6–8 см. Проїзна частина для проїзду легкового автомобіля шириною повинна забезпечувати безпечну прохідну можливість пішоходам і автотранспорту.

До класу твердих покриттів належать також покровові доріжки, зроблені з окремих пласких каменів або плит, розміщених на траві. Найменші розміри

цих каменів – 40×40 см. Їхнє викладання враховує певну відстань між елементами, орієнтуючись на середню довжину кроку (55–67 см), вимірюючи від центра одного каменю до центра наступного.

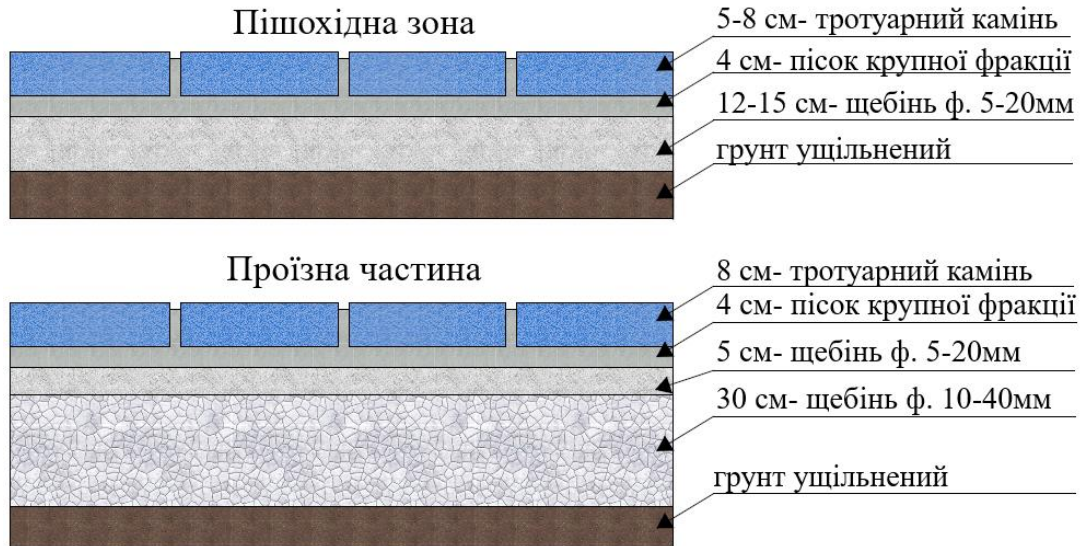


Рис. 4.1. Типи конструкцій доріжок із бруківки (розроблено автором)

Проектування дорожньо-стежкової інфраструктури передбачає застосування як природних, так і штучних матеріалів. Правильний вибір конструктивних рішень та підбір матеріалів, що вирізняються стійкістю до негативних умов, високою міцністю, довговічністю та привабливим виглядом, забезпечують необхідну якість і довготривале використання доріжок і майданчиків.

4.2. Використання малих архітектурних форм для виразності монохромного саду

Обладнання на території відіграє важливу роль насамперед для підтримки візуальної частини або доповнює і що не менш важливо має забезпечувати комфортне перебування відвідувачів.

Із запроєктованого обладнання на даному об'єкті, використовуються такі малі архітектурні форми утилітарного призначення як: гойдалка дерев'яна, а також пергола садова дерев'яна (рис. 4.2).



Рис. 4.2. Запроєктовані малі архітектурні форми: гойдалка і пергола (розроблено автором)

Поєднання гойдалки поряд із насадженнями створює комфортне місце для сидіння і, що не менш важливо, створює природній захист від сонця, де можна відпочити від спекотної погоди. Перголу на території можна використовувати для зонування простору. Доповнення перголи виткими рослинами додає природної краси. Її також можна доповнити водонепроникним покриттям для захисту від дощу, про що більш детальна інформація вказана таблиці 4.2. Дані об'єкти чудово підходять і доповнюють територію своїм спокійним дизайном та вписуються у загальнообрану концепцію монохромного синього саду.

До обладнання зони відпочинку та релаксу можна віднести: столики, шезлонги і садові меблі (рис. 4.3).



Рис. 4.3. Запроектовані столики, шезлонги та садові меблі (розроблено автором)

Для комфортного відпочинку були запроектовані парасолі, діаметром 300 см, висотою 260 см, що дозволяє проводити комфортно час у великій компанії, та слугує для захисту від дощу та сонячного світла також поряд з парасолями був запроектований басейн, довжиною 6 метрів, шириною 3 метри, та глибиною 1,5 метри (рис. 4.4). Більш детальна інформація вказана в таблиці 4.2.

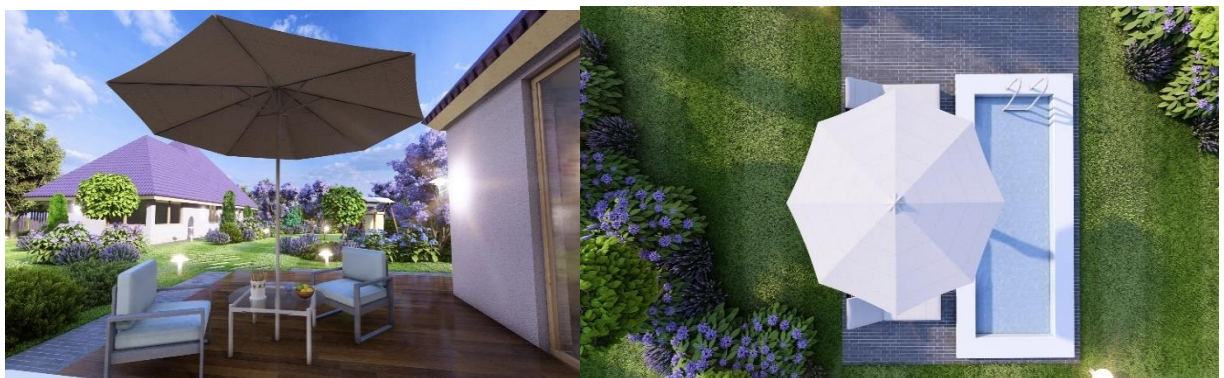


Рис. 4.4. Запроектовані парасолі та басейн (розроблено автором)

Таблиця 4.2

Основні характеристики запроектованих МАФів

Характеристика	значення
Гойдалка	
Матеріал каркаса, колір	Натуральне дерево (сосна)
Колір каркаса	коричневий
Кількість місць	Двомісна
Бренд	Geffest

Продовження табл. 4.2

Тип	Дерев'яні
Висота x ширина x довжина	220 см x 150 см x 250 см
Країна-виробник	Україна
Пергола	
Матеріал каркаса	натуральне дерево (сосна)
Оснащення	з дахом
Колір виробника	білий
Бренд	Wood Luxury
Висота x ширина x довжина	2,4 м x 70 см x 170 см
Країна-виробник	Україна
Парасоля	
Функція нахилу	Можливість нахилити верхню парасольку для створення тіні під іншим кутом.
Захист від УФ-променів	Захищає купол парасолі від цвітіння під впливом сонячних променів.
Водонепроникність	Купол парасолі стійкий до легкого дощу та роси.
Вентиляція	Вентиляційний отвір зменшує тиск вітру, що робить парасоль більш стійкою у вітряну погоду.
Ніжка із лакованою деревиною	По міцності із природною красою деревини.
Бренд	LEMVIG
Матеріал	лляний
Діаметр	300см
Басейн Florida	
Тип басейну	Стандарт
Матеріал	Композитний матеріал
Форма	Прямокутна
Об'єм	24000 літрів
Кліматична адаптація	Стійкий до змін температур
Додаткові функції	Сходи, накриття

Джерело: розроблено автором на основі інформаційних ресурсів [15, 16, 21]

На території в зонах релаксу розташовані дві парасолі та басейн, які виконують як естетичну, так і функціональну ролі. Основною метою розміщення запроєктованих малих архітектурних форм – створити комфортне середовище для відвідувачів і доповнити загальну композицію монохромного саду, домінуючим кольором якого обрано синій та його відтінки.

4.3. Інженерний благоустрій території

Для якісного вирощування рослин одним із найважливіших факторів є полив. Від правильного підходу залежить їх розвиток, ріст та врожайність. Нестача вологи або повна її відсутність негативно впливає на якість ґрунту та безпосередньо на стан рослин, тому потрібно правильно організувати полив.

Для правильної організації поливу на приватних ділянках використовують: ручний, крапельний, дощування та підґрунтовий типи поливу. Для зручності та економічності переважно використовують автоматичну систему поливу, яка включає в себе: контролери, датчики, форсунки, розпилювачі, ротори, електромагнітні клапани поливу, клапанні бокси, водяні розетки, крапельна труба, фільтри, фітинги [20].

На даній присадибній ділянці запроєктовано автоматичну систему поливу, схема якої наведена в Додатку Г. Її встановлення зумовлене кількома чинниками: типом ґрунту, рослинністю на території, якістю води та глибиною закладання. Провівши аналіз території, яка розташована в зоні лісостепу з помірним кліматом, де переважають дерново-підзолисті ґрунти, прийнято рішення використати дану систему, що дозволить рівномірно розподіляти воду для кращого зволоження ґрунту, не витрачаючи зайвої води, зберігаючи оптимальний рівень вологості для різних типів рослин. Підібрані елементи запроєктованої системи поливу охарактеризовано в табл. 4.3.

Таблиця 4.3



Основні технічні характеристики елементів автоматичної системи поливу

№	Фото	Назва елемента	Характеристика	
1.		Комплект автоматичного поливу Zigbee TUYA (F10406)	Розумний дім	Туяа
			Тип пристрою	Нічник
			Живлення	Контролер поливу: 4 АА батареї
			Тип підключення	Бездротовий
			Робоча температура	Датчик: -20°C~60°C; Контролер поливу: 1-50°C
			Розміщення	Зовні приміщення

Продовження табл. 4.3

2.		Висувний зрошувач Hunter I-90-ADV	Форма зрошуваної території	Кругла
			Максимальний радіус зрошення	29.6 м
			Діаметр	90 мм
			Висота	280 мм
			Матеріал	Пластик
			Висота висувної штанги	8 см
3.		Електромагнітний клапан Hunter PGV-201-B	Різьба підключення	Внутрішня 2
			Регулятор потоку	Присутній
			Напруга соленоїда	24 В змінного струму (АС)
			Пропускна здатність	5–34 м³/год (75–570 л/хв)
			Діапазон робочого тиску	1,5-10 бар (150-1000 кПа)
			Температурний діапазон	до 66 °С
4.		Рукав напірно-всмоктуючий Д-50 (В-1-50 ГОСТ 5398-76)	Умовний прохід, Ду (Dn)	50
			Довжина (м)	1
			Внутрішній діаметр	50
			Пропускна здатність	5–34 м³/год (75–570 л/хв)
			Мак/мін робоча температура	90/-35
			Робочий тиск (МПа)	0,0-0,3
5.		Муфта з'єднувальна Rehau Rautitan PX рівнопрохідна 16	Матеріал	PPSU поліфенілсульфон
			Діаметр (мм)	16
			Макс. Тиск (бар)	10
			Макс. температура (град.)	95
6.		Нагрівальний кабель Woks-18	Діаметр кабелю	3.5 мм
			Довжина кабелю	6 м
			Загальна потужність	100 Вт
			Потужність на метр	18 Вт/м.
			Призначення	Під плитку, В стяжку
			Робоча напруга	220-240 В

Продовження табл. 4.3

7.		Фільтр магістральний AF 0056 3/8"	Макс. робочий тиск	16 бар (232 psi)
			Температурний діапазон	1,5 - 65 °C (35 - 149 °F)
			Максимальна пропускна здатність	60 куб.м/год
			Картридж	A
8.		Кульовий кран триходовий, повнопрохідний	Тип затвору	Кульовий
			Умовний прохід	15 мм
			Клас герметичності	100 Вт




Джерело: розроблено автором на основі інформаційних ресурсів [5, 14, 23, 24, 30, 31, 41, 48]

Система освітлення на території є одним із ключових аспектів під час проєктування будь-якого об'єкту в ландшафтному дизайні. Освітлення по всій території потрібно встановити не лише для забезпечення комфортного перебування відвідувачів у вечірній та нічний час, а й з метою підкреслення окремих груп рослин.

Для грамотного використання освітлення не обов'язково освітлювати всю територію - достатню підсвітити головні зони, з них можна виділити відкриті частини території, зону відпочинку, головний вхід і господарську зону. Нами було обрано три типи вуличних світильників, основні характеристики яких наведено в таблиці 4.4.

На об'єкті, починаючи з входу вздовж доріжок, розташовані вуличні стовпчики, які забезпечують основне освітлення. На газоні розташовані поряд із групами рослин, використано декоративне підсвічування. Завдяки таким світильникам підвищується декоративність насаджень і не псується їхній зовнішній вигляд. На спорудах були встановлені ліхтарі, що кріпляться до стін будівель.

Основні технічні характеристики елементів для освітлення території

№	Фото	Назва	Характеристика	
			Тип кріплення	Монтажний короб
1.		Світильник вуличний IDEAL LUX 23134	Джерело світла	1 x LED module (max.2.00Вт)
			Висота	11 см
			Ширина/діаметр	5 см
			Ступінь захисту IP	54
2.		Вуличний ліхтар Світильник на стіну будинку IRON ЧОРНИЙ+ прозоре скло LUMAN	Матеріал корпусу	Пластик, Скло
			Висота	35 см
			Ширина/діаметр	16 см
			Розміри	80 x 20,5 см
3.		Вуличний стовпчик Ideal Lux Tesla Pt4 Big Bianco 153179	Ширина/діаметр	20
			Висота	80,5
			Потужність, Вт	15

Джерело: розроблено автором на основі інформаційних ресурсів [8, 9, 42]

Розроблену систему освітлення завдяки поєднанню обраних типів світильників, що чудово доповнюють територію та виглядають привабливо, функціонально у вечірній і нічний час, зображено в додатку В.

4.4. Економічне обґрунтування витрат

Кожен дизайн передбачає комплексний процес із багатьма елементами, що включає проектні роботи, підготовку території, земляні роботи, закупівлю та посадку рослин, влаштування системи освітлення, поливу та інших елементів благоустрою. Перераховані процеси супроводжуються певними витратами. Оскільки дана територія була спроектована в стилі монохромного саду, що включало в себе детальний підбір рослин та елементів благоустрою, які б доповнювали композицію, було проведено аналіз вартості основних робіт та матеріалів (станом на 12.06.2024 року), що наведено в таблиці 4.5.

Таблиці 4.5

Розрахунок орієнтовної вартості проекту

Стаття витрат	Одиниця виміру	Кількість	Загальна вартість, грн	Примітки
Проектні роботи	комплект	1	15 000	Розробка дизайн-проекту
Підготовка території	м ²	2000	98 760	Очищення, вирівнювання ґрунту
Закупівля рослин	шт.	285	309 941	Дерева, кущі, квіти
Газонне покриття	м ²	740	69 350	Рулонний газон
Система поливу	комплект	1	42 500	Автоматичний полив
Декоративні елементи	комплект	1	141 000	Каміння, фонтани, скульптури
Освітлення	шт.	20	25 000	Ліхтарі, підсвітка доріжок
Садові доріжки	м ²	230	195 000	Бруківка, плитка
Оплата робітників	людино-дні	45	50 000	Посадка, монтаж систем
Непередбачені витрати	-	-	50 000	Резервний фонд
Загальна вартість	-	-	996 551	-

Отже, реалізація даного ландшафтного проекту в стилістиці монохромного саду є складним і, що найголовніше, витратним процесом і складає 996,6 тис. грн. або 53 тис. грн. за одну сотку, відведена під благоустрій, що відповідає середнім ринковим показникам.. Такий підхід забезпечить ефективне використання ресурсів для створення гармонійного, естетичного та комфортного простору.

ВИСНОВКИ

Дана робота присвчена комплексному дослідженню, що спрямоване на обґрунтування концепції та розробку проектних рішень щодо формування монохромного саду на присадибній ділянці в місті Кобеляки, по вулиці Осіння, Полтавського району, Полтавської області.

1. На основі зібраних теоретичних матеріалів проаналізовано особливості формування композиції монохромного саду, що базуються на сучасних тенденціях проектування територій, які поєднують природну красу із штучними елементами середовища та утворюють між собою цілісну композицію: нюансні або контрастні поєднань кольорів, що здатні викликати незабутні враження; поступова багатоярусність композиції, що розкривається від переднього до заднього плану; підбір МАФів у тональність домінуючому кольору саду; безперервність цвітіння, що забезпечує плавну зміну одних рослинних акцентів іншими. Наведено класифікації садів за кольором, як основним елементом в композиції, що може передавати особливу атмосферу: теплі відтінки забезпечують піднесений настрій, радість, стимулюють до активності; холодні відтінки – для медитативного розслабленого настрою, спокою, стриманості та порядку.

2. Під час натурного вивчення об'єкта досліджено територію площею 2000 м², на якій виявлено будівлі та споруди (6 %), плодові рослини (6 %) у доброму та задовільному стані. Більша частина території (88 %) характеризується забур'яненним ґрунтовим покриттям. Дорожньо-стежкова мережа відсутня. Конфігурація ділянки в плані має прямокутну форму. Рельєф досліджуваної місцевості рівнинний. Існуючі насадження представлені 7 видами плодових дерев загальною кількістю 23 шт. віком від 5 до 10 років.

3. Наведено обґрунтування концепції формування монохромного саду із домінуючими синіми відтінками, що передбачає усвідомлене перебування в моменті та тісний контакт із природою. На основі проведеного передпроектного аналізу та з дотриманням побажань замовника здійснено

розподіл території на п'ять функціональних зон: вхідна, споруди, відпочинку, спортивна, господарська. Для поєднання усіх функціональних зон проведено аналіз основних напрямків руху, що дозволило розробити планувальну структуру та дорожньо-стежкову мережу. У запроєктованому об'ємно-просторовому рішенні переважаючим типом простору виступає закритий, який становить 51 %. Напіввідкритий тип простору становить 29 %, відповідно відкритий – 20 %. Типом планувальної структури обрано змішаний із переважанням регулярних елементів.

4. Композицію насаджень формують регулярні рядові та ландшафтні групові типи насаджень, що відповідно акцентують ясність вхідної зони та візуально збільшують площу відпочинкової і господарської зони. Загалом на території запроєктовано 4 види хвойних, 8 листяних та 6 видів багаторічних трав'янистих рослин. Підбір рослин базувався на реалізації концепції синього монохромного саду та проводився з урахуванням їхніх декоративних якостей, зокрема забарвлення квітів та листя, а також екологічних особливостей. Автором було складено календар декоративності запроєктованих рослин.

5. Згідно розроблених проектних рішень площа мощення, до якого відносяться дороги, доріжки та майданчики становить 230 м² (11,5 %), будівлі та споруди - 280 м² (14,0 %), водні поверхні - 15 м² (0,8 %), дерева - 530 м² (26,5 %), куші - 205 м² (10,3 %), газонне покриття - 740 м² (37,0 %). Для забезпечення комфортного відпочинку здійснено добір відповідних малих архітектурних форм (басейн, гойдалка, пергола, шезлонги, парасолі та садові меблі), інженерне обладнання (система поливу та освітлення). Також розраховано орієнтовну вартість реалізації запроєктованих рішень, що склала 996,6 тис. грн.

Отже, на основі обраної концепції монохромного саду, аналізу теоретичних джерел, природно-кліматичних особливостей ділянки та потреб власника, були запропоновані практичні заходи з організації простору, підбору рослин і створення комфортного середовища у домінуючій палітрі синіх відтінків.

СПИСОК ВИКОРИСТАНИХ ДЖЕРЕЛ

1. Абрикос Самбурський ранній або абрикос надранній: веб-сайт. URL: <https://surl.li/txaqbn> (дата звернення 22.06.2024).
2. Бузок звичайний, опис та характеристика рослини: веб-сайт. URL: <https://surl.lu/udvсна> (дата звернення 18.07.2024).
3. Будлея Давида, опис та характеристика рослини: веб-сайт. URL: <https://surl.li/yeudtj> (дата звернення 21.08.2024).
4. Басейн Florida, опис та характеристика рослини: веб-сайт. URL: <https://surl.li/yeudtj> (дата звернення 22.05.2024).
5. Висувний зрошувач Hunter I-90-ADV, опис та характеристика: веб-сайт. URL: <https://surl.lt/sefvor> (дата звернення 17.06.2024).
6. Вишня звичайна, опис та характеристика рослини: веб-сайт. URL: <https://surl.li/kgухkj> (дата звернення 24.07.2024).
7. Вишня куцова Умбракуліфера, опис та характеристика рослини: веб-сайт. URL: <https://surli.cc/jyivtm> (дата звернення 21.05.2024).
8. Вуличний ліхтар Світильник на стіну будинку Садово-парковий IRON, опис та характеристика: веб-сайт. URL: <https://surl.li/adkfph> (дата звернення 17.05.2025).
9. Вуличний стовпчик Ideal Lux Tesla Pt4 Big Bianco 153179, опис та характеристика: веб-сайт. URL: <https://surl.li/trfveh> (дата звернення 15.04.2024).
10. Гортензія крупнолистова Nikko Blue, опис та характеристика рослини: веб-сайт. URL: <https://surli.cc/ybufrq> (дата звернення 22.06.2024).
11. Горіх волоський, опис та характеристика рослини: веб-сайт. URL: <https://surli.cc/kikzml> (дата звернення 31.03.2025).
12. Груша Лада. Опис та характеристика рослини: веб-сайт. URL: <https://surl.li/zjgvrg> (дата звернення 31.03.2025).
13. Монарх В.В. Дизайн ландшафтів. Методичні вказівки до виконання самостійної роботи студентами денної форми навчання факультету агрономічного за спеціальністю 8.09010303 «Садово-паркове господарство». Вінниця: ВНАУ, 2015. 30 с.

14. Електромагнітний клапан Hunter PGV-201-B, опис та характеристика: веб-сайт. URL: <https://surl.li/huqoit> (дата звернення 17.05.2025).
15. Епіцентр Гойдалка дерев'яна Geffest 2,5x1,8 м (121135): веб-сайт. URL: <https://surl.li/bgrjeu> (дата звернення 17.02.2025).
16. Епіцентр Пергола садова дерев'яна Wood Luxury 240x140 см Білий (7156920): веб-сайт. URL: <https://surl.li/snwzhm> (дата звернення 17.02.2025).
17. Gardens Illustrated: веб-сайт. URL: <https://surl.li/alrjcr> (дата звернення 15.12.2024).
18. Google maps: веб-сайт. URL: <https://surl.li/ndqyhd> (дата звернення 15.12.2024).
20. Hunter автополив Україна : веб-сайт. URL: <https://surl.li/nxlqnx> (дата звернення 29.03.2025).
21. Jysk Парасоля LEMVIG д.300см ляний: веб-сайт. URL: <https://surl.li/iqxatk> (дата звернення 17.02.2025).
22. Катальпа бігнонієвидна Нана, опис та характеристика рослини: веб-сайт. URL: <https://surli.cc/rlwгна> (дата звернення 25.03.2025).
23. Комплект автоматичного поливу Zigbee TUYA (F10406), опис та характеристика: веб-сайт. URL: <https://surl.lu/tauvaz> (дата звернення 17.05.2025).
24. Кульовий кран триходовий, повно-прохідний з «L» подібною кулею, опис та характеристика: веб-сайт. URL: <https://surli.cc/xtazcx> (дата звернення 17.05.2025).
25. Лаванда стегадська, опис та характеристика рослини: веб-сайт. URL: <https://surl.li/vorhhh> (дата звернення 23.03.2025).
26. Лаванда вузьколиста Hidcote, опис та характеристика рослини: веб-сайт. URL: <https://surl.li/nhvvt> (дата звернення 29.03.2025).
27. Ландшафтний дизайн дерева рослини сад: веб-сайт. URL: <https://landscaping-garden.blogspot.com/> (дата звернення 09.03.2025).
28. Ліріопе мускарі, опис та характеристика рослини Ліріопе мускарі: веб-сайт. URL: <https://surl.li/tgjwih> (дата звернення 27.03.2025).

29. Монохромний сад в ландшафтному дизайні: веб-сайт. URL: <https://surl.li/zlgytp> (дата звернення 10.02.2025).
30. Муфта з'єднувальна Rehau Rautitan PX рівнопрохідна 16, опис та характеристика: веб-сайт. URL: <https://surl.li/ifvwfj> (дата звернення 17.05.2025).
31. Нагрівальний кабель Woks-18 (Україна), опис та характеристика: веб-сайт. URL: <https://surli.cc/prbwfd> (дата звернення 17.05.2025).
32. Овес вівсяниця голуба, опис та характеристика рослини: веб-сайт. URL: <https://surl.li/ahxuwu> (дата звернення 27.03.2025).
33. Павловнія Гарден, опис та характеристика рослини: веб-сайт. URL: <https://surli.cc/wavtxg> (дата звернення 25.03.2025).
34. Pinterest. 12 Xeriscape Gardening Ideas: веб-сайт. URL: <https://surl.li/klspnk> (дата звернення 08.12.2025).
35. Pinterest Ахілея «Вальтер Функе» та Сеслерія нитода у Скампстон-Холі :веб-сайт. URL: <https://surl.lt/dfljaf> (дата звернення 15.06.2024).
36. Pinterest: веб-сайт. June Blake's Garden, Irland URL: <https://surl.li/wsmgfd> (дата звернення 15.03.2024).
37. Pinterest: веб-сайт. Надихаючі Ідеї Кольорової Палітри для Саду URL: <https://surl.li/zjhjsi> (дата звернення 15.06.2024).
38. Pinterest: веб-сайт. Outdoor Walkway Lighting Ideas for Stunning Garden URL: <https://surl.li/euwrbl> (дата звернення 15.03.2024).
39. Planning Red Gardens: Design Tips And Plants For A Red Garden веб-сайт. URL: <https://surl.li/pmstdy> (дата звернення 14.07.2024).
40. Рододендрон "Blue Tit" опис та характеристика рослини: веб-сайт. URL: <https://surli.cc/kqdisl> (дата звернення 21.03.2025).
41. Рукав напірно-всмоктуючий Д-50 (В-1-50 ГОСТ 5398-76), опис та характеристика: веб-сайт. URL: <https://surl.li/devuse> (дата звернення 17.05.2025).
42. Світильник вуличний IDEAL LUX 23134, опис та характеристика: веб-сайт. URL: <https://surl.li/bxaegt> (дата звернення 18.06.2024).
43. Сидоренко І. О., Міндер В. В. Методичні рекомендації до вивчення дисципліни «Ландшафтна архітектура». Київ: Наукова столиця, 2020. 68 с.

44. Слива Ві Блю, опис та характеристика рослини: веб-сайт. URL: <https://surl.li/cuboou> (дата звернення 11.06.2024).
45. Стратегії розвитку Кобеляцької міської територіальної громади: веб-сайт. URL: <https://surl.li/wdjtdc> (дата звернення 16.07.2024).
46. Туя західна 'Danica', опис та характеристика рослини: веб-сайт. URL: <https://surl.li/flmucq> (дата звернення 21.06.2024).
47. Туя західна 'Холмструп', опис та характеристика рослини: веб-сайт. URL: <https://surl.li/pjyerd> (дата звернення 21.03.2025).
48. Фільтр магістральний AF 0056 3/8" опис та характеристика рослини: веб-сайт. URL: <https://surl.li/kideeq> (дата звернення 19.05.2025).
49. Хоста 'Френсіс Вільямс', опис та характеристика рослини: веб-сайт. URL: <https://surl.li/qfnqks> (дата звернення 27.03.2025).
50. Черешня плакуча, опис та характеристика рослини: веб-сайт. URL: <https://surl.li/wrpqah> (дата звернення 31.03.2025).
51. Широколистий дзвіночок, опис та характеристика рослини: веб-сайт. URL: <https://surl.li/vhaqep> (дата звернення 27.03.2025).
52. Яблуня домашня, опис та характеристика рослини: веб-сайт. URL: <https://surl.li/cc/jwzscqg> (дата звернення 31.03.2025).
53. Ялина блакитна 'Glauca', опис та характеристика рослини: веб-сайт. URL: <https://surl.li/gmqruw> (дата звернення 22.03.2025).
54. Ялівець горизонтальний 'Blue Chip', опис та характеристика рослини: веб-сайт. URL: <https://surl.li/xsnqij> (дата звернення 22.03.2025).
55. Graphisoft. 2024. ArchiCAD, a graphical software package. Version 27. Graphisoft SE Inc., Graphisoft R&D Számítás-technikai Fejlesztő zrt., Záhony utca 7, Budapest, Hungary, 1031: веб сайт. URL: <https://www.graphisoft.com> (дата звернення 26.06.2024)
56. Griffiths A., Keightley M., Egatti A., Allaway Z. Your Well-Being Garden. How to make your garden good for you science. Design. Practice. Hardcover, 2020. P. 100-109.

57. Lumion. 2023. Lumion, a graphical software package. Version 23.Pro. Голандська компанія Act-3D: веб сайт. URL: <https://lumion.com/> (дата звернення 17.06.2024)

58. Nexhat B., Shqiprim A. (2021) Color schemes in landscape design: color theory. UBT International Conference: веб-сайт. URL: <https://knowledgecenter.ubt-uni.net/conference/2021UBTIC/all-events/5/> (дата звернення 22.06.2024).

59. One-Color gardens. Better Homes & Gardens Perennial Gardening. Paperback, 2010. P. 58-63.

60. Young C. Garden Design: Planning, Building and Planting Your Perfect Outdoor Space. DK, London, New York, Munich, Melbourne, Delhi. 2009, 360 p.

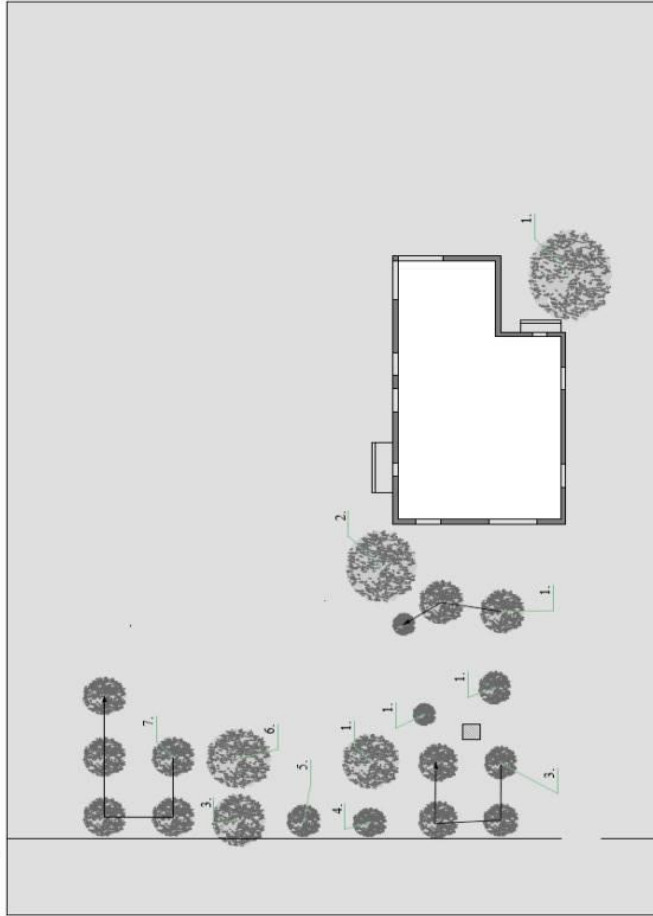
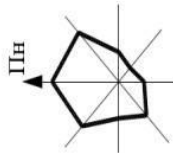
ДОДАТКИ

ОПОРНИЙ ПЛАН

Додаток А

територія приватної садиби в місті Кобеляки, на вулиці Осіння, Полтавського району, Полтавської області.

М 1:200



№ п/п	Назва елементу	ЕКСПЛИКАЦІЯ	
		Стан (задовільний, незадовільний)	Відповідність функції: +, -, +
1.	Будинок	задовільний	+

БАЛАНС ТЕРИТОРІЇ			
№ З/п	Назва елементу	Проектування площі	
		м²	%
1	Будівлі та споруди	280	14
2	Дороги та доріжки	230	11,5
3	Водні поверхні	15	0,8
4	Декоративні насадження		
	Дерева	530	26,5
	кущі	205	10,3
	газони	740	37
Разом:		2000	100

АСОРТИМЕНТ ІСНУЮЧИХ ДЕРЕВ				
№ п/п	Українська назва	Вид, форма		Кількість
		Латинська назва	Дерева види хвойні	
1.	Яблуня домашня	<i>Malus domestica Borkh</i>		9
2.	Абрикос Самбурський	<i>Prunus armeniaca L. 'Samburskij'</i>		2
3.	Груша Лада	<i>Pyrus communis L. 'Lada'</i>		4
4.	Вишня загарайва	<i>Prunus cerasus L.</i>		1
5.	Черешня загарайва	<i>Prunus avium L.</i>		1
6.	Слива Ві Біло	<i>Prunus domestica Vee bhee</i>		1
7.	Горіх волоський	<i>Juglans regia L.</i>		5
Всього				23

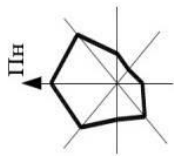
ОПОРНИЙ ПЛАН					
місто Кобеляки, вулиця Осіння, Полтавського району, Полтавської області.					
Зм.	Арк.	Лист	№/кв.	Підпис.	Дата
Розробив	Попельнюк Е.В.	П.С.	3.10.22		
					Стаття Лист
Проект монохромного саду на присадибній ділянці					Робочий проект 1
					Листів 2
					Зелений Дизайн

ГЕНЕРАЛЬНИЙ ПЛАН

Додаток Б

територія приватної садиби в місті Кобеляки, на вулиці Осіння, Полтавського району, Полтавської області.

М 1:200



УМОВНІ ПОЗНАЧЕННЯ	
	Дерева та кулі
	Газон
	Доріжка
	Рядкова посадка
	Садова доріжка
	Будинок та споруди
	Групова посадка
	Колодязь
	Тераса

№ п/п	Назва елемента	ЕКСПЛІКАЦІЯ	
		Стін (здовільний, нездовільний)	Відповідність фундації: +, -
1.	Будинок	здовільний	+

№ п/п	Укрїнська назва	Вид. форми		Кількість
		Латинська назва	Дерева інших хвойні	
1.	Туя западн. 'Холмерст' / Туя occidentalis 'Holmerst'			38
2.	Туя западн. 'Дансес' / Туя occidentalis 'Dances'			28
3.	Ялина білошкіра 'Спанас' / Picea mariana 'Spanas'			3
4.	Ялинка германізований 'Віве Сір' / Juniperus horizontalis 'Vive Sir'			31
Хвойні кулі				
5.	Жагарица мікрофіліца / Jasgaria microphylla			8
6.	Калалда білошкіра 'Нана' / Salix virginiana 'Nana'			10
7.	Витина кулінова Умбрауліфера / Vitex cuneata 'Umbralifera'			8
Листоли кулі				
8.	Будлея Давіда / Buddleja davidii 'Blue Chip'			2
9.	Лаванда французька / Lavandula angustifolia			53
10.	Гераніум карпатський 'Нано Бу' / Geranium carpathicum 'Nano Bu'			29
11.	Розовий 'Віве Гі' / Viburnum 'Vive Gi'			6
12.	Лаванда етальська / Lavandula stoechas			11
Трав'янисті багатерці рослини				
13.	Широколистий діатіовок / Rudbeckia grandiflora			4
14.	Лілія мушкет'єра / Lilium muscari			3
15.	Хоста 'Френсіс Віланд' / Hosta 'Frances Williams'			43
16.	Онокліс величезний / Onoclea dilata			5
17.	Лілія багатолістий 'Совестер' / Liriodendron 'Sovester'			3
Всього				
				288

№ Зап	Назва елемента	Проектування площі	
		м ²	%
1	Будинок та споруди	280	14
2	Дорожки та доріжки	230	11,5
3	Води поверхні Декоративні насадження	15	0,8
4	Дерева	530	26,5
	кулі	205	10,3
Разом:		740	37
Разом:		2000	100



ГЕНЕРАЛЬНИЙ ПЛАН

місто Кобеляки, вулиця Осіння, Полтавського району, Полтавської області.

Проект монохромного саду на присадибній ділянці

Зелений Дизайн

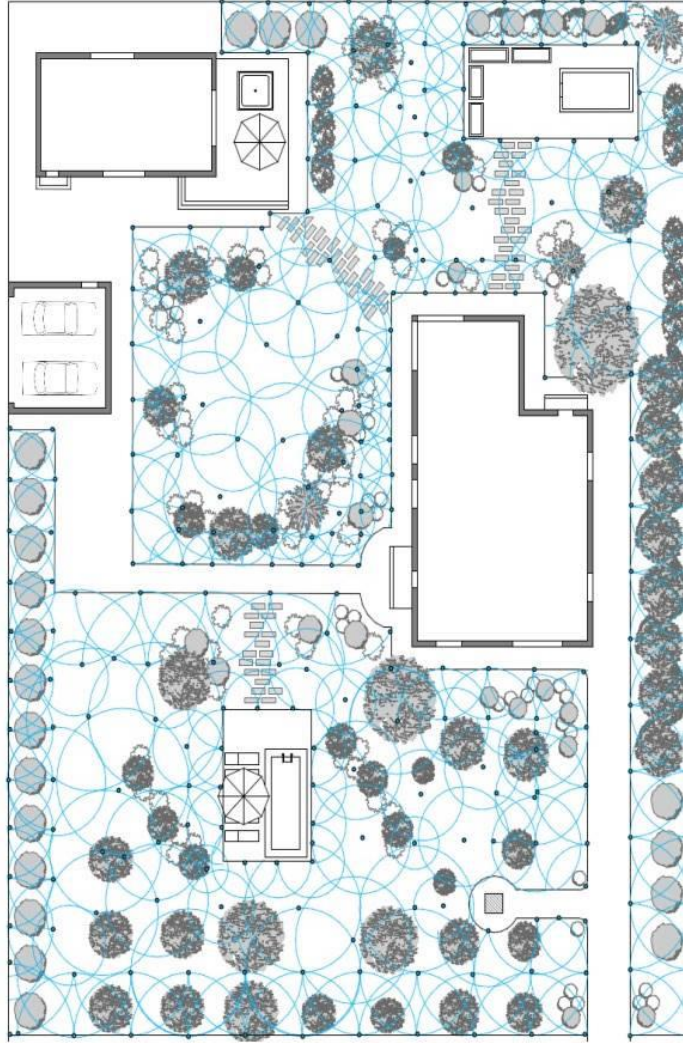
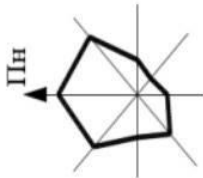
Зм.	Арх.	Лист	Місце	Штук.	Планш.	Дата
Розробин	Логанешо Е.Р.	Л5				31.03.20

Додаток Г

СХЕМА АВТОПОЛИВА

територія приватної садиби в місті Кобеляки, на вулиці Осіння, Полтавського району, Полтавської області.

М 1:200



Система поливу		кількість
№	Градуси	шт
1	90°	57
2	180°	44
3	210°	13
4	270°	15
5	360°	38
Всього		167

Умовні позначення	
1	90°
2	180°
3	210°
4	270°
5	360°
6	Ротатор МР-3000 (радіус 2-7)

Ландшафтний дизайн-проект території					
Місто Кобеляки, вулиця Осіння, Полтавського району, Полтавської області					
Зм.	Арх.	Лист	№Дек.	Підпис.	Дата
Розробив		Попельнюк Е.В.		ЛС	11.03.22
Схема автополиву		М 1:200		Лист	Листов
				Робочий проект	3
					Зелений дизайн

Запроектований асортимент з вартістю деревних рослин

№ п/п	Вид, форма		Кількість,	Загальна вартість, за шт грн.	Загальна вартість, грн.
	Українська назва	Латинська назва	шт.		
Хвойні дерева					
1.	Туя західна 'Холмструп'	<i>Thuja occidentalis</i> 'Holmstrup'	38	4605	174990
2.	Туя західна 'Danica'	<i>Thuja occidentalis</i> 'Danica'	28	185	5180
3.	Ялина блакитна 'Glauca'	<i>Picea pungens</i> 'Glauca'	3	4300	12900
Хвойні кущі					
4.	Ялівець горизонтальний 'Blue Chip'	<i>Juniperus horizontalis</i> 'Blue Chip'	31	135	4185
Листяні дерева					
5.	Павловнія Гарден	(<i>Paulownia tomentosa</i> Thunb.)	1	175	175
6.	Катальпа бігніонієвидна Нана	<i>Catalpa bignonioides</i> 'Nana'	10	6000	60000
7.	Вишня кущова Умбракуліфера	<i>Prunus cerasus</i> Umbraculifera	8	3890	31120
Листяні кущі					
8.	Буддлея Давида	<i>Buddleja davidii</i> 'Blue Chip'	2	299	598
9.	Лаванда вузьколиста	<i>Lavandula angustifolia</i> L.	53	75	3975
10.	Гортензія крупнолиста Ніко Блу	<i>Hydrangea macrophylla</i> "Nikko Blue"	29	160	4640

Продовження табл. Д.1

11.	Рододендрон "Blue Tit"	<i>Rhododendron</i> "Blue Tit"	6	260	1560
12.	Лаванда стехадська	<i>Lavandula</i> <i>stoechas</i> L.	11	72	792
13.	Бузок звичайний	<i>Syringa vulgaris</i> L.	7	1800	12600
Трав'янисті багаторічні рослини					
14.	Широколистий дзвіночок	<i>Platycodon</i> <i>grandiflorus</i> L.	4	85	340
15.	Ліріопе мускарі	<i>Liriope muscari</i> L.	3	240	720
16.	Хоста 'Френсіс Вільямс'	<i>Hosta 'Frances</i> <i>Williams'</i>	43	150	6450
17.	Овес вівсяниця голуба	<i>Festuca glauca</i> L.	5	88	440
18.	Люпин багатолистий "Governor"	<i>Lupinus</i> <i>polyphyllus</i> "Governor"	3	17	51
Всього			285		320716

Джерело: розроблено автором на основі інформаційних ресурсів [2, 3, 7, 10, 22, 25, 26, 28, 32, 33, 40, 46, 47, 49, 51, 53, 54]