

**НАЦІОНАЛЬНИЙ УНІВЕРСИТЕТ БІОРЕСУРСІВ І  
ПРИРОДОКОРИСТУВАННЯ УКРАЇНИ**

**ННІ неперервної освіти і туризму**

**ПОГОДЖЕНО**  
Директор  
ННІ неперервної освіти і туризму

**ДОПУСКАЄТЬСЯ ДО ЗАХИСТУ**  
Завідувач кафедри готельно-  
ресторанної справи та туризму

\_\_\_\_\_ Іван ГРИЦЕНКО \_\_\_\_\_ Світлана МЕЛЬНИЧЕНКО  
(підпис) (підпис)

« \_\_\_\_ » \_\_\_\_\_ 20 \_\_\_\_ р. « \_\_\_\_ » \_\_\_\_\_ 20 \_\_\_\_ р.

**БАКАЛАВРСЬКА КВАЛІФІКАЦІЙНА РОБОТА**  
на тему: «Розроблення екологічних маршрутів у DESTИНАЦІЯХ Волинської  
області»

Спеціальність: 242 «Туризм»  
Освітня програма: «Туризм»

Гарант освітньої програми  
к.е.н., доцент

\_\_\_\_\_  
(підпис)

**Ірина КУДІНОВА**

Керівник бакалаврської  
кваліфікаційної роботи  
д.е.н., професор

\_\_\_\_\_  
(підпис)

**Світлана МЕЛЬНИЧЕНКО**

Виконала

\_\_\_\_\_  
(підпис)

**Анастасія ТУК**

**КИЇВ –2025**

**НАЦІОНАЛЬНИЙ УНІВЕРСИТЕТ БІОРЕСУРСІВ І  
ПРИРОДОКОРИСТУВАННЯ УКРАЇНИ**

**ННІ неперервної освіти і туризму**

**ЗАТВЕРДЖУЮ**  
**Завідувач кафедри**  
**готельно-ресторанної справи та туризму**

**д.е.н., професор \_\_\_\_\_ Світлана Мельниченко**  
(підпис)

**« \_\_\_\_ » \_\_\_\_\_ 2024 р.**

**ЗАВДАННЯ**

**до виконання бакалаврської кваліфікаційної роботи**  
**здобувачу вищої освіти**  
**Тук Анастасії Романівні**

Спеціальність: 242 «Туризм»

Освітня програма: «Туризм»

Орієнтація освітньої програми: освітньо-професійна

Тема бакалаврської кваліфікаційної роботи: **«Розроблення екологічних маршрутів у DESTИНАЦІЯХ Волинської області»**

Затверджена наказом ректора НУБіП України від 29 жовтня 2024 р. № 1936 «С».

Термін подання завершеної роботи на кафедру до: 20.05.2025 р.

**Вихідні дані до магістерської кваліфікаційної роботи:** законодавчі та нормативні акти України, матеріали Державної служби статистики України, наукові праці зарубіжних і вітчизняних авторів, матеріали науково-практичних конференцій, внутрішня звітність та обстеження ряду підприємств туристичної галузі Волинської області.

**Об'єкт дослідження** – процес розроблення екологічних маршрутів у DESTИНАЦІЯХ Волинської області.

**Предмет дослідження** – методичні та практичні підходи до розроблення екологічних маршрутів у DESTИНАЦІЯХ Волинської області.

**Мета дослідження** – розроблення та обґрунтування методичних і практичних засад розроблення екологічних маршрутів у DESTИНАЦІЯХ Волинської області.

**Перелік завдань, які повинен виконати здобувач вищої освіти для досягнення поставленої мети:**

- провести аналіз зарубіжних і вітчизняних джерел щодо визначення понять та сутності екологічного туризму та ролі екологічних маршрутів у просуванні туристичного продукту області на внутрішній та міжнародний ринок;
- визначитись з методичними підходами щодо розроблення екологічних маршрутів на регіональному рівні;
- особливостями просування екологічних маршрутів на ринок туристичних послуг;
- провести моніторинг існуючих екологічних маршрутів Волинської області;
- проаналізувати діяльність туристичних підприємств щодо реалізації продуктів екологічного туризму;
- дослідити вплив факторів на формування екологічних маршрутів на мезорівні;
- запропонувати екологічні маршрути у DESTИНАЦІЯХ Волинської області;
- здійснити економічне обґрунтування запропонованих маршрутів.

**Дата видачі завдання:** «19» листопада 2024 р.

**Керівник бакалаврської  
кваліфікаційної роботи  
д.е.н., професор**

\_\_\_\_\_

(підпис)

**Світлана МЕЛЬНИЧЕНКО**

(прізвище та ініціали)

**Завдання прийняв до  
виконання**

\_\_\_\_\_

(підпис)

**Анастасія ТУК**

(прізвище та ініціали студента)

**КАЛЕНДАРНИЙ ПЛАН ПІДГОТОВКИ ТА ЗАХИСТУ  
БАКАЛАВРСЬКОЇ КВАЛІФІКАЦІЙНОЇ РОБОТИ**

№ з/п	Етапи підготовки та захисту кваліфікаційної бакалаврської роботи	Термін виконання	Примітки (фактично виконано)
1.	Вибір теми кваліфікаційної роботи, підготовка завдання, складання плану, консультації з проведення дослідження	1 вересня – 30 вересня 2024 р.	виконано
2.	Підготовка та видача завдання	1 жовтня – 1 грудня 2024 р.	виконано
3.	Підготовка першого розділу роботи	1 грудня 2024 р. – 1 лютого 2025 р.	виконано
4.	Підготовка другого розділу роботи	2 лютого – 30 березня 2025 р.	виконано
5.	Підготовка третього розділу роботи	1 квітня – 5 травня 2025 р.	виконано
6.	Підготовка висновків, списку використаних джерел та додатків. Оформлення роботи відповідно до встановлених вимог, передача на перевірку керівникові.	5-10 травня 2025 р.	виконано
7.	Доопрацювання роботи з урахуванням зауважень керівника	10-15 травня 2025 р.	виконано
8.	Перевірка роботи на академічний плагіат	16 травня 2025 р.	виконано
9.	Отримання відгуку керівника роботи	17-18 травня 2025 р.	виконано
10.	Отримання зовнішньої рецензії	19-20 травня 2025 р.	виконано
11.	Подача роботи на кафедру	20 травня 2025 р.	виконано
12.	Підготовка доповіді і презентації. Попередній розгляд та захист на випусковій кафедрі	20-25 травня 2025 р.	виконано
13.	Допуск бакалаврської кваліфікаційної роботи до захисту завідувачем кафедри	25 травня – 1 червня 2025 р.	виконано
14.	Захист роботи перед екзаменаційною комісією	відповідно до графіку	виконано

## **Відгук керівника бакалаврської кваліфікаційної роботи**

*Студенткою виконано роботу на актуальну тему, оскільки дотримання принципів екологізації, створення екологічних туристичних продуктів є питанням світового масштабу. Особливо актуальним є для України, враховуючи порушення екологічного балансу у зв'язку з повномасштабним вторгненням РФ.*

*Опрацювання достатнього масиву вітчизняної та іноземної наукової літератури та інтернет джерел дало можливість визначити теоретичні засади розвитку екологічного туризму, особливості розроблення екологічних маршрутів туристичних дестинацій.*

*У роботі досліджено туристичну інфраструктуру Волинської області, виявлено проблеми та конкурентні переваги, проаналізовано існуючі природні та історико-культурні об'єкти досліджуваної дестинації. На прикладі діяльності туристичного оператора «Coral Travel» оцінено результати попиту на екологічні маршрути, виявлено ключові загрози та сильні сторони.*

*Студенткою розроблено та обґрунтовано екологічні маршрути, які можуть бути реалізовані у Волинській області та запропоновано напрями їх просування на ринок.*

*Враховуючи вищезазначене, бакалаврська кваліфікаційна робота, яка виконана відповідно до вимог, рекомендується до захисту в ЕК.*

Керівник бакалаврської  
кваліфікаційної роботи

\_\_\_\_\_

**Світлана Мельниченко**

(підпис, дата)

## **Висновок про бакалаврську кваліфікаційну роботу**

Бакалаврська кваліфікаційна робота студентки

**Тук А.Р.**

(прізвище, ініціали)

може бути допущена до захисту в екзаменаційній комісії.

Гарант освітньої  
програми

\_\_\_\_\_

**Ірина КУДІНОВА**

(підпис)

Завідувач кафедри

\_\_\_\_\_

**Світлана МЕЛЬНИЧЕНКО**

(підпис)

« \_\_\_ » \_\_\_\_\_ 2025 р.

## ***РЕФЕРАТ***

**Тук А. Р. «Розроблення екологічних маршрутів у DESTИНАЦІЯХ Волині**  
бакалавр. робота : спец. 242 «Туризм» / Анастасія Романівна Тук; НУБіП  
України; кафедра готельно-ресторанної справи та туризму; керівник  
Мельниченко С.В., д.е.н., проф. – Київ, 2025. – 65 с.

**Анотація.** У першому розділі бакалаврської кваліфікаційної роботи досліджено теоретико-методологічні основи розроблення екологічного маршруту. Вивчено характеристику, розвиток екологічного туризму, основні компоненти та структуру туристичного продукту. Визначено особливості розроблення екологічних маршрутів у туристичних DESTИНАЦІЯХ. У другому розділі проаналізовано діяльність туристичного підприємства «Coral Travel» та оцінка туристичної інфраструктури Волині. У третьому розділі запропоновано вдосконалення процесу розроблення екологічних маршрутів у DESTИНАЦІЯХ Волині. Розроблено екологічні маршрути у DESTИНАЦІЯХ Волині та рекомендації щодо їх просування на туристичний ринок.

**Ключові слова:** екологічний туризм, туристичний маршрут, DESTИНАЦІЯ, туристичне підприємство.

## ЗМІСТ

ВСТУП.....	9
РОЗДІЛ 1. ТЕОРЕТИКО-МЕТОДОЛОГІЧНІ ОСНОВИ РОЗРОБЛЕННЯ ЕКОЛОГІЧНОГО МАРШРУТУ.....	12
1.1. Характеристика та розвиток екологічного туризму.....	12
1.2. Основні компоненти та структура туристичного продукту.....	23
1.3. Особливості розроблення екологічних маршрутів у туристичних дестинаціях .....	28
РОЗДІЛ 2. АНАЛІЗ ДІЯЛЬНОСТІ ТУРИСТИЧНОГО ПІДПРИЄМСТВА «Coral Travel» ТА ОЦІНКА ТУРИСТИЧНОЇ ІНФРАСТРУКТУРИ ВОЛИНІ .....	36
2.1. Оцінка діяльності туристичного підприємства.....	36
2.2. Дослідження туристичної інфраструктури Волині.....	44
2.3. Аналіз природних та історико-культурних об'єктів Волині.....	56
РОЗДІЛ 3. ВДОСКОНАЛЕННЯ ПРОЦЕСУ РОЗРОБЛЕННЯ ЕКОЛОГІЧНИХ МАРШРУТІВ У ДЕСТИНАЦІЯХ ВОЛИНІ.....	65
3.1. Розробка екологічних маршрутів у дестинаціях Волині .....	65
3.2. Рекомендації щодо просування екологічних маршрутів.....	78
ВИСНОВКИ ТА ПРОПОЗИЦІЇ.....	84
СПИСОК ВИКОРИСТАНИХ ДЖЕРЕЛ.....	87
ДОДАТКИ.....	93

## ВСТУП

Туристична індустрія набирає обертів кожного року та все більше стимулює розвиток інших сфер. Сучасний туризм – це не тільки про подорожі чи продукт, у першу чергу це про якість, компетентність та створення позитивних факторів як з боку туристів, так і DESTИНАЦІЙ.

Тема бакалаврської кваліфікаційної роботи полягає у створенні екологічних маршрутів, які не лише розкривають сутність екологічного туризму, але й сприяють популяризації природної та культурної спадщини Волинського краю, забезпечують збереження екосистем і підтримку сталого розвитку регіону через відповідальне ставлення до природних ресурсів.

Популяризація та розвиток екологічного туризму на даний час є надзвичайно важливими, оскільки вони сприяють збереженню природних ресурсів, підвищенню екологічної свідомості населення, а також створюють можливості для сталого розвитку туристичних регіонів, зокрема таких, як Волинь, яка має значний потенціал для впровадження екологічних маршрутів.

Екологічний туризм спрямований на збереження природного середовища та забезпечення гармонійної взаємодії між людьми та природою. Це відкриває нові можливості для розвитку регіону, стимулює економічне зростання, одночасно сприяючи охороні природних ресурсів.

Актуальність теми створення екологічних маршрутів у туристичних DESTИНАЦІЯХ сьогодні є особливо значущою, враховуючи глобальні тенденції розвитку сталого туризму та зростаючий інтерес до екологічно відповідального відпочинку.

**Метою кваліфікаційної роботи** є розроблення та обґрунтування методичних і практичних засад розроблення екологічних маршрутів у DESTИНАЦІЯХ Волинської області.

У даній роботі були поставлені такі **завдання дослідження**:

- провести аналіз зарубіжних і вітчизняних джерел щодо визначення понять та сутності екологічного туризму та ролі екологічних маршрутів у

просуванні туристичного продукту області на внутрішній та міжнародний ринок;

- визначитись з методичними підходами щодо розроблення екологічних маршрутів на регіональному рівні;

- особливостями просування екологічних маршрутів на ринок туристичних послуг;

- провести моніторинг існуючих екологічних маршрутів Волинської області;

- проаналізувати діяльність туристичних підприємств щодо реалізації продуктів екологічного туризму;

- дослідити вплив факторів на формування екологічних маршрутів на мезорівні;

- запропонувати екологічні маршрути у DESTИНАЦІЯХ Волинської області;

- здійснити економічне обґрунтування запропонованих маршрутів.

**Об'єктом дослідження** є процес розроблення екологічних маршрутів у DESTИНАЦІЯХ Волинської області.

**Предмет дослідження** є методичні та практичні підходи до розроблення екологічних маршрутів у DESTИНАЦІЯХ Волинської області.

**Інформаційною базою для дослідження** є мережа Інтернет та методичні джерела, також значним кроком уперед в області інформаційних технологій є туристичні інформаційні системи, наукові джерела, статистична звітність підприємства.

Для виконання завдання були використані такі **методи дослідження**: методи аналізу, синтезу, індукції і дедукції. Інформаційною базою є періодичні видання, підручники, законодавчі акти, нормативна документація, інтернет джерела та ін.

**Практичне значення одержаних результатів**: розроблена автором програма екологічного маршруту Волиню та рекомендації щодо його просування на внутрішньому і міжнародному ринках можуть бути використані туристичними підприємствами для розвитку екологічного туризму в регіоні, підвищення його конкурентоспроможності та зміцнення співпраці з іноземними партнерами у сфері

сталого туризму.

**Апробація результатів роботи та публікації.** Результати досліджень, які стали основою для написання кваліфікаційної роботи, були апробовані під час Всеукраїнської науково-практичної конференції «Євроінтеграційні процеси в готельно-ресторанному та туристичному бізнесі», яка відбулася 12 березня 2025 року в Києві в НУБіП України (Додаток А).

Кваліфікаційна робота викладена на 95 сторінках загального тексту. Робота складається зі вступу, трьох розділів, висновків, списку використаних джерел із 63 найменувань, містить 31 таблицю, 14 рисунків і 1 додаток.

## РОЗДІЛ 1.

### ТЕОРЕТИКО-МЕТОДОЛОГІЧНІ ОСНОВИ РОЗРОБЛЕННЯ ЕКОЛОГІЧНОГО МАРШРУТУ

#### 1.1. Характеристика та розвиток екологічного туризму

Екологічний туризм є однією з найбільш динамічно зростаючих форм сучасної туристичної діяльності, яка поєднує відпочинок із збереженням природного середовища та популяризацією культурної спадщини. Як невід'ємна складова сталого розвитку, екотуризм забезпечує баланс між задоволенням туристичних потреб і збереженням екосистем.

Даний напрямок має на меті мінімізувати негативний вплив на довкілля, стимулювати відповідальне ставлення до природи та сприяти розвитку місцевих громад. Екотуризм також відкриває нові економічні можливості для регіонів із багатим природним потенціалом, створюючи робочі місця та залучаючи інвестиції в охорону довкілля. Завдяки цьому він стає важливим інструментом екологічної освіти, адже туристи отримують змогу безпосередньо ознайомитися з унікальними екосистемами, що формує їхню екологічну свідомість.

Туристична галузь зазнає численних змін та впливів, що призводять до появи нових форм туристичної діяльності та підходів до подорожей. Багато з цих змін змінюють наші уявлення про подорожі та впливають на саму природу туризму. Адаптація до нових умов є необхідною для забезпечення сталого розвитку цієї сфери та задоволення вимог сучасних мандрівників.

Екологічний туризм, також відомий як зелений туризм, спрямований на забезпечення сталого використання природних ресурсів та збереження екологічної рівноваги в процесі туристичної діяльності. Цей напрямок включає організацію подорожей, що мають мінімальний вплив на навколишнє середовище і сприяють охороні природи, одночасно забезпечуючи економічні вигоди для місцевих громад. Окрім того, екологічний туризм дозволяє підвищити рівень екологічної свідомості населення та формувати культуру сталого розвитку серед туристів.

Природні ресурси, зокрема біорізноманіття та унікальні природні комплекси, є ключовими складовими екологічного туризму. У зв'язку з цим важливими є заходи для збереження природних територій, таких як національні парки та заповідники, які стають основними об'єктами для екологічних маршрутів. Окрім того, розвиток цього виду туризму є важливим фактором для економічного розвитку регіонів, зокрема для віддалених та сільських територій, де створення екологічних маршрутів може стати джерелом додаткових доходів.

Зелені маршрути також сприяють розвитку екологічно чистих форм транспорту, таких як пішохідні та велосипедні прогулянки, що дозволяє знизити рівень забруднення та зберегти природну естетику регіонів. Залучення місцевих жителів до організації та управління екотуристичними маршрутами допомагає створювати стійку туристичну інфраструктуру, сприяє збереженню традиційних ремесел та культури місцевих спільнот.

Екотуризм фокусується на вивченні місцевих культур, пригодницьких подорожах у природних умовах, волонтерських ініціативах, особистісному розвитку та освоєнні нових способів життя на вразливій планеті. Це, як правило, подорожі до регіонів, де основними принадами є природні ресурси, включаючи флору та фауну, а також культурна спадщина. Відповідальний екотуризм передбачає реалізацію програм, що знижують негативний вплив масового туризму на навколишнє середовище та сприяють збереженню культурної цілісності місцевих спільнот. Крім того, важливою складовою є залучення підприємств готельного сектору до практик, які підтримують сталий розвиток: переробку відходів, підвищену енергоефективність, економне використання водних ресурсів, а також створення економічних можливостей для місцевих громад.

Екотуризм тісно переплітається з такими напрямками, як збереження історичної, біологічної та культурної спадщини, сталий розвиток та охорона навколишнього середовища. Багато фахівців та дослідників брали активну участь у розробці політик, спрямованих на підтримку екологічного туризму, що стало важливим етапом у формуванні сталих підходів до розвитку цієї галузі [3].

Даний напрям туризму є порівняно новим у туристичній індустрії. Протягом тривалого часу термін «екологічний туризм» або «екотуризм» залишався неповністю зрозумілим та коректно трактованим як серед науковців, так і серед практиків галузі. На початкових етапах розвитку екологічного туризму відсутність чітких дефініцій призводила до неоднозначного застосування цього терміну. З часом, з урахуванням змін у суспільних потребах та зростанням екологічної свідомості, науковці розробили більш точні концепції та підходи до визначення екотуризму, зокрема, в контексті сталого розвитку, охорони природи та збереження культурної спадщини [1].

Перед тим як перейти до визначення поняття «екотуризму», доцільно розглянути його об'єкт, основні цілі та завдання, які спрямовані на реалізацію цього напрямку туристичної діяльності.

Об'єкти екологічного туризму можна поділити на кілька основних категорій, що визначають специфіку та привабливість цього виду туризму. Серед таких об'єктів виокремлюються природні та культурні ресурси, які забезпечують можливість сталого розвитку туризму, зберігаючи при цьому екологічну рівновагу (див. рис. 1.1).

Основою екологічного туризму є природні території, зокрема національні парки, природні резервати, заповідники та природні пам'ятки. Ці об'єкти характеризуються збереженням біорізноманіття та екосистем, що дає змогу туристам ознайомитися з неторкнутими або частково зміненими природними середовищами. Такі території є важливими для дослідження флори та фауни, а також для розуміння природних процесів.

Важливу роль у екологічному туризмі відіграють культурні об'єкти, що можуть бути частиною природного середовища або взаємодіяти з ним. Це можуть бути історичні пам'ятки, етнографічні села, традиційні методи ведення господарства, що зберігаються в певних регіонах. Екологічний туризм також охоплює об'єкти, що мають культурне значення і безпосередньо пов'язані з місцевими громадами, їхніми традиціями та звичаями.



Рис. 1.1. Основні об'єкти екологічного туризму

*Джерело: розроблено автором.*

Географічні об'єкти, такі як гори, озера, річки, ліси та узбережжя, є основними місцями для екологічних подорожей. Вони надають туристам можливість насолоджуватись природною красою, брати участь у активному відпочинку та дотримуватись принципів сталого туризму [13].

Основні цілі та завдання екотуризму включають:

- забезпечення збалансованої взаємодії між природою, суспільством і економічними процесами;
- надання можливості туристам насолоджуватися природними ландшафтами та отримувати повноцінний відпочинок;
- сприяння відновленню фізичного і духовного здоров'я людей;
- формування у туристів почуття відповідальності за збереження природи та її майбутнє;
- стимулювання подальшого економічного розвитку місцевих спільнот і організацій [13].

Дослідники туризму розглядали питання визначення екотуризму через різноманітні підходи. Один з них полягав у формулюванні короткого визначення, яке відповідало б цілям дослідження. Зокрема, Товариство екотуризму сформулювало таке визначення: «відповідальна подорож до природних територій, що сприяє збереженню та поліпшенню навколишнього середовища та добробуту місцевих громад» [2].

Проаналізувавши наукові статті та інтернет-джерела, ми дійшли висновку, що термін «екологічний туризм» використовувався та трактувався вченими по-різному. Пропонуємо розглянути терміни, які подані нижче:

Термін «екотуризм» був введений Гектором Себальосом-Ласкураном у 1983 році, спочатку для позначення подорожей до природних, відносно незайманих територій, з акцентом на освітні цілі. З часом ця концепція еволюціонувала, перетворившись на науково обґрунтований підхід до планування, управління та розвитку екологічно чистих туристичних продуктів і послуг [3].

Екотуризм став важливим інструментом для організації пізнавальних подорожей, які сприяють збереженню природних і культурних середовищ, забезпечуючи сталий та відповідальний використання ресурсів навколишнього середовища. Окрім того, екологічний туризм створює економічні можливості як для туристичних підприємств, так і для місцевих громад, забезпечуючи баланс між розвитком індустрії туризму та охороною природних ресурсів.

За визначенням Всесвітньої туристичної організації екотуризм – це подорож до природних територій, які не зазнали значного впливу господарської діяльності людини, з метою спостереження за рослинним і тваринним світом, а також вивчення культурних цінностей [4].

На початковому етапі екотуризм мав форму простих подорожей у природному середовищі. Однак його більш розвинені форми включають комплексне охоплення таких аспектів, як різноманітність біологічних видів, охорона природи, збереження культурної спадщини, розвиток сталої економіки та врахування соціальних і гуманітарних чинників. Таким чином, екологічний туризм виступає важливим інструментом для досягнення сталого розвитку територій, забезпечуючи баланс між економічним прогресом і збереженням природного середовища.

Дослідження, спрямовані на розкриття сутності поняття «екологічний туризм», проводилися низкою авторів наукових праць: Падун М.М. [6], Кузьменко О. [7], Олійник Я. Б., Гетьман В.І [8], Дмитрук О. Ю. [9], Смаль В. І. [10], Білоусова А. Ю. [15].

Любіцева О. та Сташук К. у своїх наукових працях зазначають, що екологічний туризм представляє собою напрямок туристичної діяльності, що

базується на раціональному використанні природно-рекреаційних ресурсів і орієнтований на еколого-просвітницьку та рекреаційну активність [11].

У статті Бардаш С.В. та Черниш Д. П. визначається, що туризм, який характеризується мінімальним впливом на природне середовище, раціональним використанням його обмежених ресурсів і сприяє сталому розвитку регіону, можна визначити як екологічний, а отже, стійкий або сталий [12].

Усі форми туризму мають прагнути відповідати принципам сталого розвитку. Екологічний аспект, що передбачає недопущення шкоди навколишньому середовищу під час задоволення рекреаційно-пізнавальних потреб туристів, повинен бути невід'ємною складовою будь-якого виду туристичної діяльності.

Екологічний туризм, як комерційна діяльність або індустрія, сьогодні вписується в концепцію відповідального ведення бізнесу і здобуває популярність під терміном «відповідальний туризм». Розуміння багатогранності рекреаційно-туристичного використання територій національних природних парків значною мірою відображає їхню цінність, визначаючи їх роль у формуванні соціальної свідомості, розвитку національної та регіональної економіки. Це також дозволяє сформулювати цілі екологічного туризму, визначаючи їх відповідно до різних підходів – соціального, територіального, екологічного, правового та управлінського (див. рис. 1.2.).

Соціальний підхід до екологічного туризму полягає у виконанні соціальних функцій, серед яких основною є задоволення потреб туристів. Цей підхід передбачає визначення цільових груп туристів та вивчення попиту на окремі види туристичних послуг, що дозволяє створювати відповідну інфраструктуру для розвитку екологічного туризму.

Територіальний підхід зосереджується на локалізації екотуризму, і в рамках наших досліджень він передбачає розвиток туризму на територіях, які мінімально зазнали впливу господарської діяльності. Враховуючи, що більшість таких територій є природоохоронними, об'єктом дослідження є розвиток екологічного туризму саме на таких природоохоронних територіях, зокрема

національних природних парках.



Рис. 1.2. Підходи до визначення сутності поняття «екологічний туризм»

Джерело: [14].

Екологічний підхід є провідним, оскільки він базується на взаємодії природи та людини. З цієї точки зору екотуризм виконує природоохоронну функцію, а його реалізація передбачає застосування методик, що регулюють рекреаційні навантаження на природоохоронних територіях відповідно до їх рекреаційної місткості та стійкості ландшафтів.

Правовий підхід визначається наявністю законодавчої бази для здійснення екологічного туризму в межах природоохоронних територій, що забезпечує правову регламентацію цієї діяльності.

Управлінський підхід відрізняється тим, що поєднує прагнення до отримання прибутку з реалізацією природоохоронних заходів. У цьому контексті менеджмент екологічного туризму дозволяє досягти балансу між економічною вигодою та захистом навколишнього середовища від негативних наслідків туристичної діяльності [14].

Для глибшого розуміння сутності екотуризму важливо розглянути його класифікацію, оскільки вона дозволяє систематизувати різні види та напрямки цього туризму, визначити їх специфіку та значення для сталого розвитку (див. табл. 1.1).

Таблиця 1.1

### Класифікація видів екологічного туризму

Критерії класифікації	Категорії екологічного туризму
Територіальна ознака	Екотуризм в межах охоронюваних природних територій (екологічні тури, організовані в межах особливо охоронюваних природних територій (національні парки, природні резервати, заповідники).
	Екотуризм поза меж охоронюваних природних територій (агротуризм, круїзи, еко-тури в сільській місцевості)
Мета подорожі	Науковий екотуризм (подорожі, спрямовані на вивчення природних процесів, біорізноманіття та проведення польових досліджень)
	Історико-культурний екотуризм (знайомство з культурною спадщиною, національними традиціями та культурними цінностями, що є частиною природних територій)
	Екотуризм до природних резерватів (тури до екологічно значущих територій, таких як заповідники, національні парки, де природні ландшафти зберігаються в природному стані)
	Активний екотуризм (включає спортивні види туризму, такі як альпінізм, лижний туризм, водні походи, пішохідні та велосипедні прогулянки, дайвінг, мотокроси тощо)
	Агротуризм (відпочинок в сільській місцевості з можливістю участі у сільськогосподарських роботах, що популярно серед жителів урбанізованих територій)

*Джерело: розроблено на основі [13].*

Види екологічного туризму мають значну різноманітність і класифікуються за кількома критеріями, що дозволяє більш чітко визначити специфіку кожного напрямку. Одним із основних підходів є територіальна ознака, яка передбачає поділ екологічного туризму на дві основні категорії: перша включає тури, організовані в межах особливо охоронюваних природних територій, таких як національні парки, природні резервати та заповідники. Друга категорія охоплює тури, що проходять поза межами таких територій, зокрема агротуризм та екологічні круїзи.

У сучасних умовах розвитку туризму важливим напрямком стає сталий, або екологічний туризм, який передбачає не лише економічний розвиток, а й збереження природних ресурсів, культурних цінностей та підтримку соціальної стабільності. Принципи сталого туризму є основою для формування екологічно збалансованих туристичних продуктів, що враховують потреби як туристів, так

і місцевих громад, забезпечуючи довгострокову користь для всіх учасників цього процесу (див. рис. 1.3.) [18].



Рис. 1.3. Принципи екологічного туризму

*Джерело: розроблено на основі [16].*

Сталий туризм базується на збереженні природних, соціальних і культурних ресурсів, зменшенні надмірного споживання, інтеграції в місцеве планування, підтримці місцевих економік, активній участі громад, ефективній комунікації, навчанні персоналу, відповідальному маркетингу та постійному моніторингу — усе це забезпечує довготривалу екологічну, економічну й соціальну стабільність туристичної галузі.

Даний вид туризму набуває все більшої популярності в умовах глобальних екологічних викликів та зростаючої уваги до сталого розвитку. З одного боку, екологічний туризм сприяє формуванню екологічної свідомості, розвитку місцевих громад та збереженню природних ресурсів, що позитивно впливає на людське суспільство. З іншого боку, при неправильному плануванні та управлінні, екотуризм може призвести до перенавантаження природних територій, соціальних напружень та зміни традиційних культурних практик. Таким чином, важливо аналізувати як позитивні, так і негативні аспекти цього

явища для розуміння його впливу на людей та навколишнє середовище.

Розглянемо позитивні та негативні аспекти впливу екологічного туризму на суспільство та навколишнє середовище (див. табл. 1.2).

Таблиця 1.2

**Позитивні та негативні аспекти впливу екологічного туризму на суспільство та навколишнє середовище**

Позитивний вплив	Негативний вплив
<b>на суспільство</b>	
<p>1. Екотуризм сприяє створенню робочих місць для місцевого населення.</p> <p>2. Рівень освіти покращується завдяки підготовці місцевих мешканців як гідів з дикої природи, що позитивно впливає на рівень життя їхніх сімей.</p> <p>3. Місцеві громади можуть отримувати додатковий дохід від виробництва сувенірів, які вони продають туристам.</p> <p>4. Екотуризм сприяє розвитку поваги до місцевої культури та навколишнього середовища, а також підвищує усвідомлення необхідності збереження природи.</p> <p>5. Вчителі, які брали участь в екотуристичних поїздках, можуть навчати молодь важливості принципів та практик екотуризму, сприяючи культурному взаєморозумінню та екологічній свідомості.</p>	<p>1. Місцеве населення може зазнавати експлуатації, наприклад, через низькооплачувану працю.</p> <p>2. Традиційний спосіб життя місцевих жителів може поступово руйнуватися через вплив західної культури.</p> <p>3. Деякі місцеві мешканці використовуються як «атракції» для туристів, щоб ті могли зробити традиційні фотографії корінного населення.</p> <p>4. Більшість прибутків від екотуризму отримують туристичні компанії, тоді як місцеві жителі отримують мінімальний дохід.</p> <p>5. Інфраструктура, створена для туристів, наприклад аеропорти, часто залишається недоступною для місцевих жителів через їхню низьку купівельну спроможність.</p>
<b>на довкілля</b>	
<p>1. Кошти, витрачені безпосередньо в місцевій економіці, додають фінансової цінності збереження лісів.</p> <p>2. Уряди та місцеві громади усвідомлюють важливість збереження лісів у недоторканому стані.</p> <p>3. Більшість туристів готові фінансово підтримувати збереження природи через пожертви, оплату за вхід до парків та чайові гідам.</p>	<p>1. Екотуризм став великою індустрією, і наявних регулювань недостатньо для ефективного контролю його діяльності.</p> <p>2. Знищення місцевих ресурсів задля створення інфраструктури для туристів є серйозною проблемою, наприклад, вирубка дерев для будівництва туристичних будиночків.</p>
<i>Продовження таблиці 1.2</i>	
<p>4. Екотуризм знижує потребу у полюванні на тварин для отримання доходу.</p> <p>5. Доходи від екотуризму стимулюють збереження тропічних лісів, зменшуючи вирубку, яка негативно впливає на</p>	<p>3. Природні ресурси часто використовуються для виготовлення сувенірів, що призводить до їхнього виснаження.</p> <p>4. Рідкісні види тварин полюють, щоб</p>

<p>прибутки від туризму. 6. Кошти, отримані від туристів, спрямовуються на охорону природи в регіоні.</p>	<p>використовувати їх як туристичні атракції. 5. Надмірне використання природних територій, наприклад, перевантаження стежок, спричиняє ерозію ґрунту та пошкодження рослинності. 6. Існує реальна загроза надмірної експлуатації деяких територій. 7. Туристичні готелі іноді скидають відходи у річки, що викликає забруднення води.</p>
---	--

*Джерело: розроблено на основі [20].*

Екотуризм має як позитивний, так і негативний вплив на навколишнє середовище. З одного боку, він сприяє збереженню природних територій, забезпечує фінансову підтримку для їхньої охорони, підвищує екологічну свідомість і зменшує залежність місцевого населення від таких руйнівних для екосистем практик, як вирубка лісів та полювання. З іншого боку, недостатній контроль і регулювання екотуристичної діяльності можуть призвести до деградації природних ресурсів, забруднення довкілля та втрати біорізноманіття. Таким чином, для максимізації позитивного впливу та мінімізації шкоди необхідно впроваджувати ефективні механізми управління, які забезпечать стале функціонування екотуризму.

Отже, у даному пункті було вивчено характеристику та розвиток екологічного туризму. Ми визначили його сутність, основні цілі та напрями розвитку, а також проаналізували позитивний та негативний вплив на природне середовище і суспільство. Екологічний туризм постає як перспективний напрям, що поєднує збереження природних ресурсів із соціально-економічними вигодами, однак потребує чітких механізмів регулювання для забезпечення його сталого розвитку.

## **1.2. Основні компоненти та структура туристичного продукту**

Туристичний продукт є центральною складовою туристичної галузі, визначаючи її структуру та функціонування. Його значення полягає в тому, що він формує основний зміст туристичних послуг і досвіду, які пропонуються

споживачам. Від якості та унікальності туристичного продукту залежить привабливість дестинації та її здатність конкурувати на світовому ринку.

Розглянемо різні трактування поняття «туристичний продукт». Згідно з визначенням з ЮНВТО, туристичний продукт – це «поєднання матеріальних і нематеріальних елементів, таких як природні, культурні та створені людиною ресурси, визначні пам'ятки, об'єкти, послуги та діяльність навколо конкретного центру інтересу, який є основою місця призначення». маркетинговий комплекс і створює загальний досвід відвідувачів, включаючи емоційні аспекти для потенційних клієнтів. Вартість туристичного продукту продається через канали розподілу, і він має життєвий цикл» [21].

Туристичний продукт – це поєднання матеріальних (предметів споживання) та нематеріальних (послуги) споживчих цінностей, необхідних для задоволення потреб туриста під час його подорожі. Він являє собою комплекс споживчих елементів, що включає три основні компоненти: тур, туристично-екскурсійні послуги та супутні товари [22].

Туристичний продукт представляє собою товар, послугу або комбінацію товарів і послуг, які людина може придбати під час відвідування нової дестинації. Ці продукти та послуги сприяють ознайомленню з дестинацією, надаючи можливості для огляду визначних місць, покупки сувенірів, участі в екскурсіях або отримання різноманітних вражень. Туристичний продукт включає не лише матеріальні предмети, які туристи везуть додому, але й непересічні враження, отримані під час перебування в новій місцевості.

Туристичний продукт є центральним елементом туристичної індустрії, що охоплює різноманітні аспекти задоволення потреб споживачів у процесі подорожі. Як комплекс товарів та послуг, що пропонуються туристам, він відіграє ключову роль у формуванні загального туристичного досвіду. Цей продукт не є однорідним і складається з кількох основних елементів, що впливають на його сприйняття та ефективність на ринку.

Розглянемо структуру туристичного продукту (див. рис. 1.4.).



Рис. 1.4. Структура туристичного продукту

*Джерело: побудовано на основі [23].*

Туристичний продукт охоплює будь-які послуги, які рекламуються та продаються мандрівникам, здебільшого з метою дозвілля. Він включає все, що споживається туристом під час його подорожі: пам'ятки, проживання, транспорт, розваги та інші послуги гостинності.

Ключові елементи туристичного продукту включають:

- ✓ Пам'ятки – головні точки привабливості для туристів, такі як історичні місця, природні заповідники, тематичні парки, музеї, пляжі та культурні заходи.

- ✓ Проживання – готелі, курорти, житло для відпочинку та хостели, де туристи можуть зупинитися під час подорожі.

- ✓ Транспорт – різноманітні види транспорту, якими користуються туристи для подорожі та пересування дестинацією, включаючи авіаперельоти, потяги, автобуси та оренду автомобілів.

✓ Розваги – види діяльності та досвід, якими займаються туристи для дозвілля, такі як екскурсії, пригодницькі види спорту, шопінг, ресторани та нічне життя.

✓ Послуги гостинності – ресторани, кафе, бари, а також додаткові послуги, наприклад спа-процедури, екскурсії та унікальні місцеві враження.

✓ Туристична інфраструктура – загальна інфраструктура, що підтримує туризм: аеропорти, дороги, громадський транспорт, туристичні інформаційні центри та екстрені служби.

✓ Імідж і маркетинг дестинації – те, як дестинація сприймається і просувається через брендинг, рекламу та маркетингові кампанії, що спрямовані на залучення туристів.

Крім цього, існує поняття «необхідний туристичний продукт», який охоплює основні компоненти або пропозиції, необхідні для залучення та обслуговування туристів. До них належать:

✓ Житло – різноманітні варіанти розміщення, такі як готелі, мотелі, курорти, кемпінги тощо.

✓ Транспорт – надійна інфраструктура, включаючи аеропорти, дороги, громадський транспорт та послуги прокату автомобілів.

✓ Основні послуги – доступ до медичних закладів, аптек, поліції та екстрених служб для забезпечення безпеки туристів.

✓ Інформаційні послуги – туристичні центри, карти, вказівники, які допомагають туристам зорієнтуватися.

✓ Варіанти харчування – різноманітні ресторани та заклади харчування, які відповідають смакам і уподобанням різних туристів.

✓ Безпека – заходи для забезпечення безпеки туристів через наявність ефективних правоохоронних органів і систем реагування на надзвичайні ситуації.

✓ Культурна спадщина – збереження і популяризація культурних та історичних об'єктів, що демонструють місцеву спадщину.

✓ Чистота та екологічна стійкість – заходи щодо підтримки чистоти та

збереження природних ресурсів.

✓ Доступність – заклади та послуги для туристів з обмеженими можливостями, що забезпечують інклюзивність.

✓ Туристичні зручності – інфраструктура, як-от парки, громадські зони відпочинку, Wi-Fi та мобільний зв'язок, що створюють комфортні умови для туристів.

Розробка та підтримка цих необхідних туристичних продуктів має вирішальне значення для напрямків, які прагнуть залучити та задовольнити туристів, таким чином підтримуючи економічне зростання за рахунок доходів від туризму та покращуючи загальний досвід відвідувачів. Ефективне планування, інвестиції та співпраця між зацікавленими сторонами є важливими для виконання цих вимог і забезпечення сталого розвитку туризму.

Характеристика туристичного продукту відображає його унікальні риси та особливості, що відрізняють його від інших видів товарів і послуг, а саме: висока плинність продукту, послуги як продукт, продукт не є однорідним, переважно психологічна привабливість, високий ризик продукту, жорсткість компонентів постачання, нестабільний попит, стандарт продукту залежить від персоналу [24].

У сучасному туристичному бізнесі продукт, який пропонується споживачам, складається з комплексу послуг, що забезпечують комфорт, унікальні враження та якісний відпочинок. У цьому контексті актуальним стає використання концепції екосистемних послуг (ESS) як основи для створення туристичних продуктів.

Розуміння взаємозв'язку між екосистемними послугами та туризмом дозволяє створювати унікальні туристичні пропозиції, які не лише задовольняють запити сучасних мандрівників, але й сприяють збереженню природного середовища. У рамках даної роботи розглядається концепція екосистемних послуг як ключова складова у формуванні туристичного продукту, що забезпечує баланс між економічними, екологічними та соціальними аспектами.

Концепція екосистемних послуг ґрунтується на визнанні важливого внеску

природи у забезпечення добробуту людини. Екосистемні послуги визначаються як сукупність умов і процесів, завдяки яким екосистеми підтримують і збагачують життя людей. Традиційно виділяють чотири основні категорії екосистемних послуг: забезпечуючі, регулюючі, культурні та підтримуючі. Особливий зв'язок туризму, особливо екотуризму, простежується з культурними екосистемними послугами.

Культурні екосистемні послуги передбачають нематеріальні вигоди, які люди отримують завдяки взаємодії з природою. Це можуть бути особистісні здібності, досвід чи ідентичність, що формуються через ці зв'язки.

Основні категорії культурних екосистемних послуг включають: забезпечення засобів до існування, активний відпочинок на природі, природознавча освіта і дослідження, мистецька діяльність, пов'язана з природою, церемонії, що відбуваються у зв'язку з певними місцями.

Згідно з підходом, заснованим на екосистемних послугах, рекреація та туризм є діяльністю, через яку культурні екосистемні послуги надають людям численні вигоди. Екотуризм базується на практиках, що передбачають глибоке усвідомлення ролі природи у добробуті людини та прагнення уникнути завдання шкоди довкіллю під час туристичної активності [25].

Одним із головних чинників ефективності впровадження екотуризму є система регулювання. Її основна мета – забезпечення функціонування та контроль впливів на екосистеми з урахуванням пропускної спроможності територій та інфраструктури, що сприяє довгостроковому збереженню екосистемних послуг. Для забезпечення сталого розвитку екосистем необхідно враховувати регуляторні механізми на міжнародному, національному, регіональному та локальному рівнях, а за потреби – удосконалювати або впроваджувати нові заходи.

Туристичні пакети екотуризму, засновані на екосистемних послугах, є комплексними пропозиціями, що інтегрують природні та культурні цінності. Вони характеризуються такими особливостями (див. табл. 1.3).

Таблиця 1.3

### Особливості туристичного пакету екологічного туризму

Особливості екотуризму	Характеристика
Мінімальний вплив і невеликі масштаби	реалізація проектів під місцевим контролем із пріоритетом екологічних технологій
Едьютеймент	поєднання освіти та розваг через екологічні освітні програми, воркшопи чи менеджмент відвідувачів, спрямовані на підтримку місцевих громад і збереження природи
Сегментований підхід	забезпечення досвіду, орієнтованого на природні та культурні цінності, із залученням зацікавлених сторін на всіх етапах

*Джерело: побудовано на основі [25].*

Отже, аналізуючи структуру та складові туристичного продукту, ми дійшли висновку, що він відіграє центральну роль у туристичній галузі, впливаючи на її розвиток і рівень конкурентоспроможності. Туристичний продукт формує основну цінність для споживачів та визначає ефективність діяльності туристичних підприємств, сприяючи їх успішному функціонуванню на ринку.

### 1.3. Особливості розроблення екологічних маршрутів у туристичних дестинаціях

У сучасному світі екологічні маршрути стають важливим інструментом для розвитку сталого туризму. Вони сприяють збереженню природних ресурсів, підтримці біорізноманіття та формуванню екологічної свідомості серед туристів. З огляду на важливість екологічних маршрутів, дослідження їх розроблення є актуальним завданням. Цей розділ розглядає основні аспекти визначення, класифікації, етапів створення та специфіки розроблення екологічних маршрутів у туристичних дестинаціях.

Проаналізувавши різні наукові джерела, нами було визначено, що екологічний маршрут (або екологічна стежка) – це спеціально розроблений шлях, що прокладається через природні території, щоб забезпечити можливість ознайомлення з природними об'єктами, біорізноманіттям та екологічними процесами з мінімальним впливом на середовище. Вперше термін «екологічний маршрут» почав використовуватися в середині ХХ століття в контексті

природоохоронних програм, спрямованих на популяризацію екологічного туризму [26].

Екологічні маршрути займають ключове місце в концепції сталого туризму, оскільки вони не лише сприяють розвитку туристичної індустрії, але й забезпечують ефективне збереження природного середовища. Такі маршрути можуть бути представлені в різних формах, включаючи короткі пішохідні стежки, які забезпечують можливість для туристів зануритись у природне середовище, що дає їм можливість безпосередньо взаємодіяти з природними ландшафтами та їх елементами [27].

Дані стежки часто обладнані інформаційними знаками, що надають туристам відомості про місцеву флору, фауну, екосистеми, а також наголошують на необхідності їх збереження [13].

Додатково, екологічні маршрути можуть включати комплексні екоекскурсії, які дозволяють поглибити знання туристів з питань природознавства та екологічних проблем. Зазвичай такі екскурсії проводяться під керівництвом висококваліфікованих гідів, які надають інформацію не лише про історичні та природні аспекти місцевості, але й звертають увагу на важливість сталого використання природних ресурсів, охорони навколишнього середовища та практики збереження біорізноманіття. Такий підхід сприяє не лише розширенню знань учасників, а й формуванню у них екологічної свідомості, особливо серед тих, хто не мав досвіду зі сталим туризмом [28].

Екологічні маршрути виступають потужним інструментом для реалізації екологічної освіти. Вони можуть бути організовані в різноманітних природних зонах, таких як ліси, прибережні території чи гірські масиви, і використовуватися як основа для проведення навчальних програм, які підвищують обізнаність громадян щодо екологічних проблем, впливу людини на навколишнє середовище, а також методів охорони і відновлення природних ресурсів [27].

Завдяки своїй організації, екологічні маршрути активно сприяють поширенню екологічної культури. Вони надають практичний досвід взаємодії з природним середовищем і дозволяють побачити природу у всій її

різноманітності[29].

Розглянемо класифікацію побудови туристичних маршрутів, виділяють 4 ключових типів.

Лінійні маршрути охоплюють подорожі від початкової точки до кінцевої, проходячи через кілька населених пунктів або туристичних об'єктів. Такий маршрут зазвичай передбачає переміщення між різними місцями, наприклад, через гірські перевали чи сплави по річці, і є обов'язково доступним для туристів як на старті, так і на завершенні подорожі (див. рис. 1.5.).

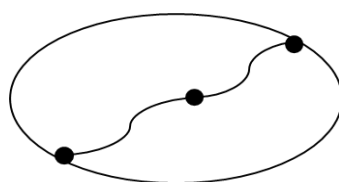


Рис. 1.5. Приклад лінійного маршруту

*Джерело: розроблено автором.*

Кільцеві маршрути мають одну й ту саму точку відправлення і повернення. Вони дають змогу туристам пройти кілька різних об'єктів, але фінішують в тій самій місцевості, де почалася подорож (див. рис. 1.6.).

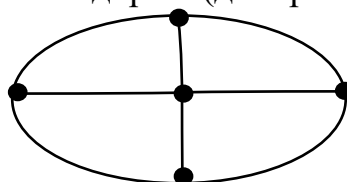


Рис. 1.6. Приклад кільцевого маршруту

*Джерело: розроблено автором.*

Радіальні маршрути відрізняються тим, що туристи виїжджають або виходять на екскурсії або походи, не покидаючи основну базу чи населений пункт (див. рис. 1.7.).

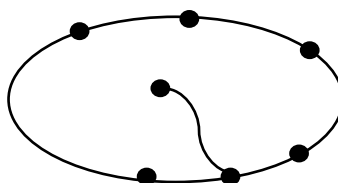


Рис. 1.7. Приклад радіального маршруту

*Джерело: розроблено автором.*

Комбіновані маршрути поєднують у собі елементи лінійних, кільцевих і

радіальних маршрутів. Вони дозволяють відвідати цікаві об'єкти поблизу основного шляху, створюючи більш різноманітний досвід для туристів (див. рис. 1.8.).

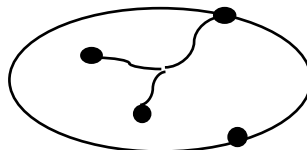


Рис. 1.8. Приклад комбінованого маршруту

*Джерело: розроблено автором.*

Також маршрути поділяються на місцеві, дальні та зарубіжні залежно від географії та тривалості подорожі. Місцеві маршрути зазвичай не передбачають великих переїздів, тоді як дальні маршрути охоплюють різні регіони і можуть тривати довше. Зарубіжні маршрути проводяться за межами держави, забезпечуючи можливість міжнародних подорожей [30].

Екологічні маршрути можна класифікувати за кількома критеріями. У таблиці 1.4 наведено основні види маршрутів із відповідним описом.

Процес розробки туристичного маршруту передбачає кілька послідовних етапів, кожен з яких має на меті оптимізацію якості подорожі, забезпечення комфортного і цікавого перебування туристів.

Пропонуємо розібрати та проаналізувати поетапно створення екологічного туристичного маршруту:

1. Першим кроком є визначення основних об'єктів маршруту, що відповідатимуть основним цілям подорожі. Ключовими критеріями є привабливість об'єктів для туристів, можливість забезпечення різноманітних програм перебування в населених пунктах, а також їх транспортна доступність. Важливим аспектом є також забезпечення належного рівня гостинності, що дозволяє задовольнити вимоги туристів щодо сервісу.

2. Наступний етап це кожен з пунктів маршруту отримує свою значущість в залежності від критеріїв, зазначених вище. Основну увагу слід звертати на клас гостинності та транспортну доступність обраних пунктів. Метою цього етапу є розподіл пунктів за важливістю, що дозволяє виділити ключові об'єкти для

основних програм подорожі, такі як пункти для тривалого перебування та екскурсійні точки маршруту.

Таблиця 1.4

### Класифікація екологічних маршрутів

Тип маршруту	Характеристика
Пішохідні	Призначені для туристів, які пересуваються пішки, і часто включають прогулянки по природних територіях, таким як ліси, гірські стежки або національні парки. Пішохідні маршрути можуть включати маршрути різної складності. Вони зазвичай мають малий вплив на навколишнє середовище.
Велосипедні	Використовуються для екологічно чистого пересування на велосипедах. Ці маршрути часто розташовуються у зручних для велосипедистів зонах, таких як парки, природні заповідники, або спеціальні велосипедні доріжки.
	Велосипедні маршрути знижують викиди шкідливих газів у атмосферу і можуть бути частиною зелених ініціатив для збереження екосистем.
Водні	Прокладені вздовж річок, озер, морських узбережжів або інших водойм, і передбачають використання водного транспорту, такого як човни, каное, каяки. Вони можуть включати спостереження за водними мешканцями, такими як птахи та риби, та організувати екологічні заходи для захисту водних ресурсів.
Автомобільні	Оптимізовані для енергоефективного автотранспорту, таких як електричні або гібридні автомобілі. Ці маршрути створені для зручності подорожуючих на авто, але із застосуванням екологічних практик, зокрема мінімізацією впливу на навколишнє середовище. Вони можуть проходити через природні зони, дозволяючи туристам зберігати близькість до природи при використанні екологічно чистого транспорту.

*Джерело: побудовано на основі [30, 31, 32].*

3. Вибір стартового та кінцевого пунктів здійснюється з урахуванням транспортної доступності, що включає зручність зв'язку з місцем постійного проживання туристів (зоною дії туроператора). Важливим аспектом є взаємозамінність видів транспорту та вибір відповідного типу транспортних засобів, що забезпечить комфортну подорож для туристів.

4. Схема маршруту визначається в залежності від обраної форми подорожі. Вона може бути лінійною, кільцевою, радіальною або комбінованою, що залежить від мети маршруту та характеристик дестинації. Пунктами маршруту є місця, що узгоджуються з програмою залежно від виду туризму, тривалості подорожі та класу обслуговування. Кожна схема маршруту має бути ретельно продумана, щоб забезпечити зручний та ефективний маршрут для туристів,

враховуючи всі аспекти їхнього комфортного перебування.

Вибір схеми маршруту визначається характеристиками транспортної системи, такими як конфігурація та густота транспортної мережі, її технічний стан, рівень розвитку окремих видів транспорту та інфраструктури, що забезпечує надійність і безпеку транспорту [33].

Також нами було проаналізовано алгоритм проектування регіональних туристичних маршрутів, що складається з кількох етапів. Кожен етап має на меті здійснення комплексних досліджень та планування, що дозволяють створити ефективний та привабливий туристичний маршрут (див. дод. А).

Першим етапом є збір і вивчення матеріалів щодо рекреаційних можливостей регіону, що включає дослідження природного та культурного потенціалу території, а також вивчення історичних та архівних джерел. Наступним етапом є дослідження інфраструктури регіону, що дозволяє оцінити стан транспортної мережі та наявність послуг для туристів, таких як готелі та ресторани.

Далі проводиться аналіз існуючих на ринку туристичних пропозицій для вивчення попиту на відповідні маршрути та їх цінову політику. Важливим етапом є визначення доцільності проектування нового маршруту, що включає дослідження маркетингового середовища та оцінку попиту серед потенційних туристів.

Проектування маршруту включає не тільки визначення його мети та змісту, але й розробку траси маршруту, вибір об'єктів для включення у програму, а також пошук партнерів для забезпечення комфортного перебування туристів. Це передбачає вибір оптимальних закладів для розміщення, харчування та організації транспорту.

На наступному етапі розробляються технологічна документація та кошторис маршруту, що включають програму перебування, технологічну карту маршруту та документацію, необхідну для реалізації маршруту. Важливою складовою є апробація маршруту через пробний заїзд, що дає можливість виявити та усунути можливі недоліки.

Останні етапи включають рекламну кампанію, створення інформаційних матеріалів про новий маршрут та його включення до каталогу туристичних пропозицій, а також реалізацію маршруту з подальшим контролем за обслуговуванням туристів. Це дозволяє постійно вдосконалювати маршрут відповідно до зворотного зв'язку та потреб туристів.

Загалом, цей алгоритм забезпечує поетапне і систематичне створення туристичних маршрутів, що дозволяє не лише оптимізувати процес розробки, але й забезпечити високий рівень задоволення туристів та сприяти розвитку регіонального туризму.

Розроблення екологічного маршруту має свої специфічні риси, оскільки цей тип маршрутів ставить перед собою завдання збереження навколишнього середовища та підтримання сталого розвитку туризму.

Проаналізувавши, ми визначили основні аспекти: мінімальний вплив на навколишнє середовище; врахування потреб місцевих жителів та їхня участь; дотримання міжнародних стандартів сталого туризму.

Створення екологічного маршруту повинно відповідати міжнародним стандартам сталого туризму. Одним із таких стандартів є рекомендації ЮНЕСКО, що зосереджуються на збереженні культурних і природних спадщин, що передбачають мінімізацію впливу туристів на навколишнє середовище, уникаючи забруднення та руйнування природних ресурсів. Це вимагає чіткої організації маршрутів, які не завдають шкоди місцевій флорі та фауні, а також розробки інформаційних кампаній, що популяризують сталі практики серед туристів.

Застосування цих принципів дозволяє створити туристичні маршрути, що відповідають стандартам екологічної безпеки, а також підтримують сталий розвиток місцевих громад і регіонів.

Отже, екологічні маршрути є важливим інструментом для розвитку сталого туризму та популяризації екологічної культури. Їх створення потребує врахування різноманітних аспектів, від аналізу території до просування серед цільової аудиторії. Особливості розроблення екологічних маршрутів, як-от забезпечення сталості, участь місцевого населення та адаптація до сучасних

стандартів, дозволяють ефективно поєднувати збереження природи з розвитком туристичних дестинацій.

У першому розділі, нами було опрацьовано теоретико-методологічні основи розроблення екологічного маршруту. Було досліджено особливості та тенденції розвитку екологічного туризму. Встановлено його основні характеристики, цілі та напрямки розвитку, а також здійснено аналіз впливу на природне середовище і суспільство, враховуючи як позитивні, так і негативні аспекти. Екологічний туризм визначено як перспективний напрямок, який сприяє збереженню природних ресурсів та забезпечує соціально-економічні переваги. Також було зазначено, що для його сталого розвитку необхідно впроваджувати ефективні механізми регулювання.

Аналізуючи структуру та складові туристичного продукту, можна зробити висновок, що він є ключовим елементом туристичної індустрії, впливаючи на її розвиток та рівень конкурентоспроможності. Туристичний продукт створює основну цінність для споживачів і визначає результативність діяльності туристичних компаній, забезпечуючи їх стабільну позицію та успіх на ринку.

Екологічні маршрути є ключовим засобом для підтримки сталого туризму та поширення екологічної свідомості. Їх розробка потребує комплексного підходу, що включає аналіз території та ефективне просування серед цільової аудиторії. Завдяки акценту на сталості, залученню місцевого населення та відповідності сучасним стандартам, екологічні маршрути забезпечують гармонійне поєднання охорони природи із розвитком туристичних дестинацій.

## РОЗДІЛ 2.

### АНАЛІЗ ДІЯЛЬНОСТІ ТУРИСТИЧНОГО ПІДПРИЄМСТВА «CORAL TRAVEL» ТА ОЦІНКА ТУРИСТИЧНОЇ ІНФРАСТРУКТУРИ ВОЛИНИ

#### 2.1. Оцінка діяльності туристичного підприємства

У даній роботі, ми обрали об'єктом дослідження туристичне підприємство «Coral Travel», на основі якого будемо досліджувати туристичну дестинацію Волинської області.

Туристична компанія «Coral Travel» є однією з провідних компаній у сфері туризму та подорожей і входить до складу великого міжнародного туроператора ANEX Tour Group.

Coral Travel – найбільший міжнародний оператор, який займає провідні позиції на ринку виїзного туризму. Дане підприємство входить до складу міжнародного OTI Holding, який був заснований в Анталії. OTI Holding забезпечує надійну підтримку і динамічно розвивається, незважаючи на економічні труднощі. В Україні успішно стартував великий проект OTI Holding – «Мережа турагентств Coral Travel». Компанія має понад 25 років професійного досвіду у виїзному туризмі і пропонує тільки високоякісні туристичні продукти на українському ринку.

Coral Travel пропонує найкращі курорти та готелі в 28 країнах світу. Туроператор організовує групові та індивідуальні FIT-тури на базі власних чартерних програм і регулярних рейсів, розвиває incentive, congress, спортивний та інші види туризму, а також активно займається продажем авіаквитків онлайн.

Офіційний сайт підприємства містить всю необхідну інформацію про компанію та туристичні подорожі. Також на сайті можна знайти різні документи, які допоможуть більше дізнатися про ту чи іншу країну, правила та оформлення турів, віз та ін. [35].

«Coral Travel» пропонує відпочинок у Волинській області, акцентуючи увагу на її природних красотах та культурних надбаннях. Компанія розробила різноманітні тури, які включають екскурсії до історичних пам'яток.

Також до запропонованих турів входить відпочинок на Шацьких озерах, які вважаються справжньою перлиною Волині. Цей регіон славиться своєю природною красою, адже на його території налічується понад 200 озер, а найбільше з них – Світязь – входить до списку Семи чудес України. Світязь має глибину до 60 метрів та вражає своєю прозорістю води, яка досягає 10 метрів.

Шацькі озера розташовані в межах Шацького природного національного парку і оточені стародавніми лісами, що надає їм особливого шарму. Вода в озерах має цілющі властивості завдяки наявності срібла, йоду та гліцерину, що робить це місце ідеальним для відновлення сил та оздоровлення.

Дістатися до Шацька можна за 7 годин з Києва, а з міст Ковель, Луцьк та Любомль регулярно курсують маршрутні таксі. Після активного відпочинку на пляжі, де ви зможете насолоджуватися купанням та риболовлею, рекомендуємо відвідати мальовничі околиці, зокрема острів закоханих на Світязі або здійснити екскурсію до історичних пам'яток, таких як Луцька фортеця [35].

Управління туристичними дестинаціями є ключовим аспектом розвитку туризму, оскільки воно забезпечує ефективну координацію між усіма учасниками туристичного процесу. Це включає в себе організацію співпраці між державними установами, приватними підприємствами, місцевими громадами та туристами. Основною метою управління є створення сприятливих умов для сталого розвитку регіону, покращення туристичної інфраструктури та підвищення якості обслуговування.

Пропонуємо розглянути організаційної структури управління туристичною дестинацією, яка відобразить усі зазначені аспекти та взаємозв'язки між підрозділами (див. рис. 2.1.).

Організаційна структура управління туристичною дестинацією включає кілька ключових рівнів та підрозділів, кожен з яких виконує специфічні функції.

На верхньому рівні знаходиться керівництво, яке складається з генерального директора, відповідального за стратегічне управління та загальний розвиток дестинації, та заступників, що займаються різними напрямками, такими як розвиток, фінанси та маркетинг.

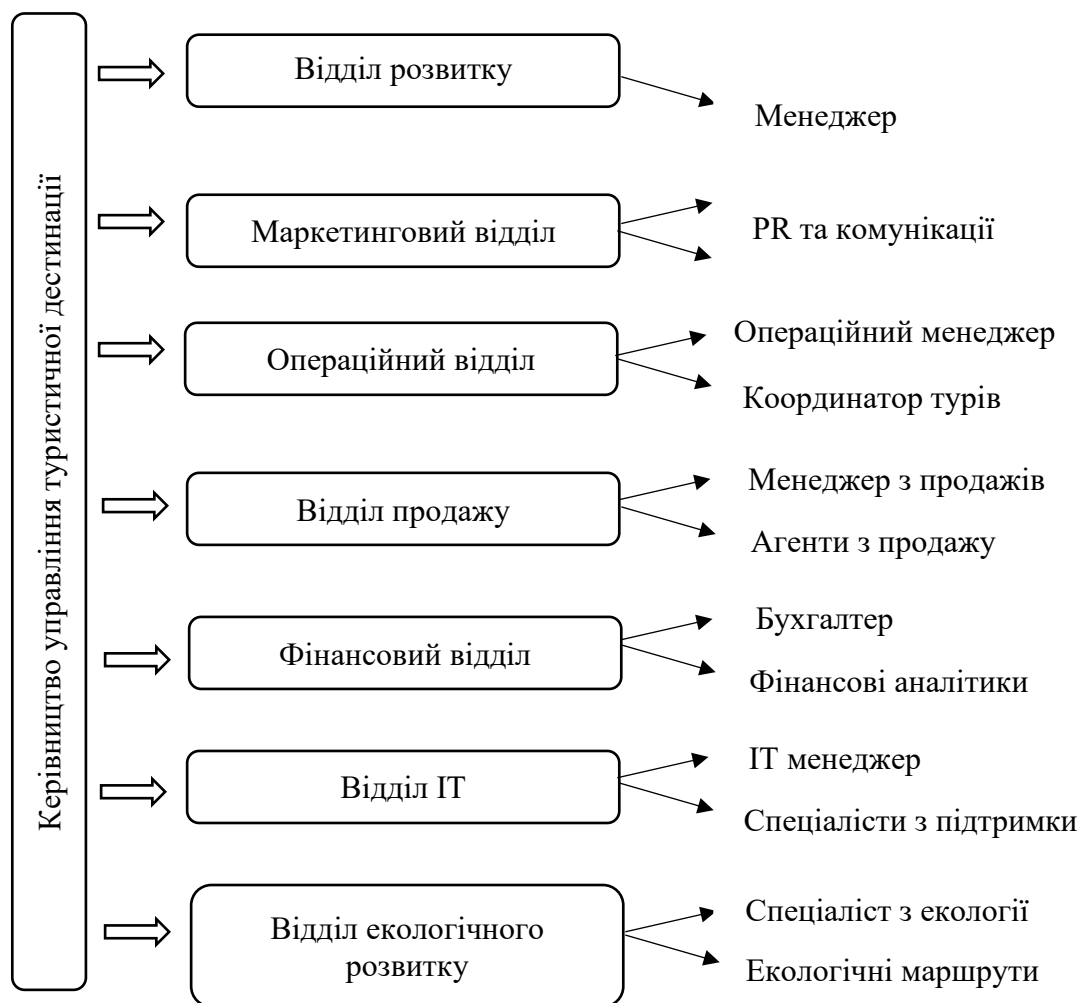


Рис. 2.1. Організаційна структура управління туристичною дестинацією

*Джерело: розроблено автором на основі [35].*

Над розвитком туристичної дестинації працюють різні відділи: менеджери координують проекти інфраструктурного покращення, аналітики вивчають ринок, маркетингова команда формує імідж і стратегії просування, операційний відділ організовує щоденну діяльність і тури, відділ продажу працює з клієнтами, фінансисти контролюють бюджет і оцінюють стратегії, ІТ-відділ забезпечує технічну підтримку, а екологічний відділ розробляє програми збереження довкілля та створює екомаршрути.

Дана структура забезпечує комплексний підхід до управління туристичною дестинацією, що сприяє її успішному розвитку.

Туристична компанія «Coral Travel» має значний потенціал у розвитку туристичного продукту для дестинації Волинської області. Важливими аспектами в процесі розробки є аналіз регіональних ресурсів, створення

тематичних турів, формування цінової стратегії, проведення маркетингових кампаній та партнерство з місцевими гравцями ринку (див. табл. 2.2).

Таблиця 2.2

### Результати діяльності «Coral Travel» 2022-2023 рр.

Показники (тис. грн.)	2022 р.	2023 р.	Темп росту, %
Чистий дохід (виручка) від реалізації	21131.8	29212.6	38.2
Собівартість реалізованої продукції	19486.3	26873.8	37.9
Валовий прибуток (збиток)	1645.5	2338.8	42.2
Інші операційні доходи	3,1	-	-
Адміністративні витрати	183.1	356.7	94.8
Витрати на збут	992.5	974.3	- 1.83
Інші операційні витрати	137.7	558.9	305.6
Чистий прибуток (збиток)	234.7	315.4	34.3

*Джерело: розроблено автором.*

У 2023 році компанія збільшила чистий дохід на 38.2%, що свідчить про позитивну динаміку зростання обсягів реалізації туристичних продуктів та послуг. Це може бути результатом ефективної маркетингової стратегії та збільшення попиту на туристичні послуги.

Собівартість зросла на 37.9%, що є майже пропорційним зростанню виручки. Це вказує на збільшення витрат на надання послуг, можливо, через збільшення вартості постачання або інших операційних витрат.

Валовий прибуток зріс на 42.2%, що перевищує темп росту виручки. Це вказує на поліпшення рентабельності та ефективності операційної діяльності компанії.

Значне зростання адміністративних витрат на 94.8% може свідчити про підвищення витрат на управління, персонал або інші операційні витрати. Це важливо контролювати, щоб уникнути надмірного зростання таких витрат.

Незначне зниження витрат на збут (на 98.2%) може свідчити про оптимізацію витрат на маркетинг та просування продукту. Компанія, ймовірно, стала більш ефективно використовувати рекламні бюджети або ресурси для залучення клієнтів.

Інші операційні витрати суттєво зросли (на 75.3%), що може бути

негативним фактором для компанії. Це потребує додаткового аналізу, щоб визначити причини такого зростання і можливі шляхи оптимізації.

Чистий прибуток збільшився на 34.3%, що свідчить про загальну прибутковість компанії. Хоча цей показник менший за зростання валового прибутку, це все одно позитивний результат, який вказує на успішну діяльність компанії протягом аналізованого періоду.

Компанія Coral Travel показує стабільне зростання фінансових показників протягом 2022-2023 років. Значне збільшення чистого доходу та валового прибутку свідчить про ефективність її операційної діяльності. Однак зростання адміністративних та інших операційних витрат вимагає уваги для уникнення надмірного навантаження на бюджет компанії. Загалом, компанія демонструє позитивну динаміку зростання та прибутковості.

У підсумку, дані свідчать про те, що компанія змогла успішно адаптуватися до змінюваних умов ринку, реалізуючи ефективні маркетингові стратегії та оптимізуючи витрати. Це закладає підґрунтя для подальшого розвитку та розширення туристичних послуг у майбутньому.

Аналіз ринку є першим кроком у створенні туристичного продукту. Волинська область багата на природні, культурні та історичні пам'ятки, які можуть бути цікавими для різних категорій туристів. Компанія досліджує потенціал таких об'єктів, як Луцький замок, національні парки та місця паломництва, щоб створити конкурентні й привабливі пропозиції.

Другим ключовим аспектом є розробка тематичних турів. «Coral Travel» може запропонувати різноманітні тури: культурно-історичні екскурсії до замків і музеїв, екологічні подорожі до національних парків, а також гастрономічні маршрути з дегустацією місцевих страв. Важливо створювати пропозиції, які будуть цікаві різним групам туристів – від сімей до активних мандрівників.

Цінова стратегія також є важливим елементом. Ціни на тури формуються з урахуванням витрат та конкурентного середовища, проте компанія також пропонує спеціальні пропозиції для групових або сімейних турів, що робить подорожі доступнішими для ширшої аудиторії.

Компанія «Coral Travel» реалізує комплексний підхід до просування туристичних продуктів як на внутрішньому, так і на міжнародному ринках. Вона проводить сезонні рекламні кампанії, що включають різноманітні рекламні матеріали та акції, орієнтовані на сімейний відпочинок. Водночас бренд компанії регулярно з'являється у друкованих виданнях та на відомих радіостанціях.

Для кращого просування турпродукту компанія зосереджена на певний портрет цільової аудиторії, а саме:

- ✓ стать: більшість становлять жінки (65%), в той час як чоловіки складають 35%;
- ✓ віковий діапазон: клієнти віком від 20 до 55 років;
- ✓ фінансовий рівень: середній та високий дохід;
- ✓ ціннісні орієнтири: клієнти цінують стабільність і прагнуть впевненості в якості наданих послуг;
- ✓ особистісні характеристики: ця аудиторія складається з самореалізованих осіб, які здатні робити емоційні покупки товарів та послуг;
- ✓ критерії вибору: для них важливими є унікальність пропозиції та висока якість продукту;
- ✓ вплив цінового фактора: ціновий аспект має значення для 45% аудиторії;
- ✓ психологічний портрет: відзначаються довірливістю, схильністю до конформізму та імпульсивністю.

Аналіз просування туристичного продукту «Coral Travel» у Волинській області за 2020-2021 роки свідчить про значне зростання активності та ефективності маркетингових стратегій (див. табл. 2.3).

Таблиця 2.3

### Показники просування туристичного продукту «Coral Travel»

2022-2023 рр.

Показники	2022	2023	Темп приросту, %	Характеристика
Кількість рекламних кампаній	5	8	60	Збільшення охоплення цільової аудиторії

<i>Продовження таблиці 2.3</i>				
Загальні витрати на рекламу (тис. грн)	1200	1800	50	Підвищення інвестицій у маркетинг
Кількість туристів, які скористалися послугами	15000	20000	33,3	Зростання популярності туристичних маршрутів
Залучення нових партнерів	3	6	100	Розширення співпраці з готелями та постачальниками
Відгуки клієнтів (середня оцінка)	4,2	4,6	9,5	Покращення якості обслуговування
Вартість середнього пакету (тис. грн)	7,5	8	6,7	Зростання вартості пакетів через покращення послуг
Конверсія з реклами (%)	2	3	50	Вища ефективність рекламних кампаній

*Джерело: розроблено автором.*

Кількість рекламних кампаній зросла на 60%, що свідчить про активне просування бренду та послуг компанії. Загальні витрати на рекламу зросли на 50%, що свідчить про підвищення інвестицій у маркетинг для залучення нових клієнтів. Кількість туристів, які скористалися послугами, збільшилася на 33,3%, що вказує на зростання попиту на туристичні послуги. Залучення нових партнерів подвоїлося, що свідчить про активну експансію на ринку та розширення співпраці.

Середня оцінка відгуків клієнтів зросла, що вказує на покращення якості обслуговування та задоволення клієнтів. Вартість середнього пакету підвищилася, але це не вплинуло на зростання кількості клієнтів, що вказує на готовність туристів інвестувати у якісні послуги.

Конверсія з реклами зросла на 50%, що підтверджує високу ефективність проведених рекламних кампаній.

Отже, дані свідчать про успішну реалізацію маркетингових стратегій, спрямованих на просування туристичного продукту Волинської області, що позитивно вплинуло на фінансові результати компанії.

Цільова аудиторія туристичної компанії «Coral Travel» характеризується різноманіттям, проте її основними рисами є прагнення до стабільності, впевненості в якості та готовність до емоційних покупок. Більшість клієнтів — це жінки, віком від 20 до 55 років, із середнім і вищим рівнем доходів, які цінують унікальні та якісні пропозиції. Незважаючи на важливість цінового

аспекту (який враховує 45% клієнтів), ключовим для цієї аудиторії залишається якість туристичних послуг. Такий психотип, як довірливість та імпульсивність, свідчить про важливість створення чітких, зрозумілих і привабливих пропозицій, що сприятимуть швидкому прийняттю рішень.

Основні завдання відділу маркетингу у сфері реклами спрямовані на підвищення впізнаваності бренду «Coral Travel» серед цільової аудиторії через формування позитивного іміджу надійного туроператора, розробку креативних концепцій і фірмового стилю, інформування та стимулювання співпраці з туристичними агенціями, а також залучення нових партнерів і збільшення запитів від кінцевих споживачів. Рішення щодо використання окремих рекламних інструментів або комплексу заходів приймаються на основі аналізу ринкової ситуації та внутрішніх і зовнішніх можливостей компанії.

Успішна діяльність компанії «Coral Travel» ґрунтується на комплексному підході до просування та продажу туристичних продуктів, що включає детальний аналіз ринку і адаптацію пропозицій під потреби цільової аудиторії. Встановлення узгоджених умов для співпраці підвищує продуктивність роботи, а маркетинг і аналіз ринку дозволяють оперативно реагувати на зміни в конкурентному середовищі. Підготовка кадрів, адміністрування та технічне забезпечення сприяють ефективній організації роботи та покращенню якості обслуговування клієнтів. Усі ці елементи взаємопов'язані і формують основу для досягнення стратегічних цілей компанії.

Отже, нами було вивчено та проаналізовано туристичний продукт як об'єкт управління туристичної дестинації Волинської області. Аналізуючи організаційну структуру управління компанії «Coral Travel» та її туристичну дестинацію Волинської області, ми дійшли висновку, що ця структура забезпечує комплексний підхід до управління, що в свою чергу сприяє успішному розвитку регіону.

Також нами було досліджено та проведено аналіз фінансових та туристичних показників Волинської області за 2022-2023 рік свідчить про її високий туристичний потенціал. Волинська область приваблює більшість

туристів для відпочинку та рекреаційних цілей (94% туристів), що підкріплюється наявністю значної кількості природних ресурсів (267 озер, 3 національні парки). Фінансові показники також демонструють позитивну динаміку, зокрема юридичні особи досягли рентабельності у розмірі 13,915.1 тис. грн. Збільшення чистого доходу та валового прибутку свідчить про ефективність впроваджених маркетингових стратегій і зростаючий попит на туристичні послуги. Активне просування, що відобразилося у збільшенні кількості рекламних кампаній, витрат на рекламу та залученні нових партнерів, сприяло підвищенню обізнаності споживачів про пропозиції компанії.

Позитивна динаміка в оцінках клієнтів вказує на покращення якості обслуговування, що є важливим фактором у конкурентному середовищі туристичної галузі. Залучення нових клієнтів та підвищення конверсії рекламних кампаній свідчить про те, що компанія не лише зберегла, а й наростила свою ринкову частку.

Отже, результати аналізу підтверджують високий потенціал Волинської області як туристичного напрямку та вказують на успішність компанії «Coral Travel» у розвитку і реалізації туристичних продуктів, що забезпечує основу для подальшого зростання та вдосконалення в майбутньому.

## **2.2. Дослідження туристичної інфраструктури Волині**

Розвиток туристичної галузі значною мірою залежить від рівня інфраструктурного забезпечення регіону. Туристична інфраструктура охоплює сукупність об'єктів, засобів і послуг, що забезпечують комфортне перебування мандрівників та сприяють формуванню позитивного іміджу дестинації. Вона включає транспортну систему, заклади розміщення, громадського харчування, туристично-інформаційні центри, розважальні комплекси та об'єкти, призначені для активного й оздоровчого відпочинку.

Туристичні ресурси, що є складовою туристичної інфраструктури будь-якого регіону, відіграють ключову роль у розвитку туристичної галузі. Вони охоплюють як природні, так і антропогенно створені об'єкти, що

використовуються для формування туристичних продуктів. Саме рівень їх наявності та різноманітність визначають потенціал розвитку туристичного бізнесу в конкретному регіоні [38].

Волинська область має значний туристичний потенціал завдяки багатому природному та історико-культурному надбанню, однак рівень розвитку інфраструктури є нерівномірним і потребує комплексного аналізу.

Наявність розвиненої транспортної інфраструктури є ключовим чинником забезпечення сталого розвитку туристичної діяльності, оскільки вона визначає доступність туристичних об'єктів і зручність пересування для відвідувачів. Волинська область займає стратегічно вигідне географічне положення, адже межує з Польщею, що створює широкі можливості для розвитку міжнародного туризму та транскордонного співробітництва.

Географічне розташування Волині є стратегічно вигідним завдяки її близькості до столиць та головних міст Центральної та Західної Європи. Область розташована на перетині важливих міжнародних транспортних коридорів, що забезпечує ефективну інтеграцію до світогосподарських зв'язків у напрямках Захід–Схід та Північ–Південь. Основними автомобільними магістралями, що проходять через Волинську область, є Київ–Ковель–Варшава–Берлін, Київ–Ковель–Брест, Ковель–Луцьк–Львів.

Щільність автомобільних доріг з твердим покриттям у регіоні перевищує середній показник по Україні, що сприяє внутрішньому та міжнародному туризму. Водночас якість дорожнього покриття в окремих районах потребує модернізації для підвищення комфорту та безпеки туристичних перевезень.

Залізничне сполучення також є важливим елементом транспортної інфраструктури Волині. Протяжність залізниць загального користування в межах області становить 596,8 км, з яких 101,2 км електрифіковані.

Особливу роль у розвитку туристичної інфраструктури відіграють прикордонні залізничні ділянки, що поєднують Волинську область із сусідніми державами. Завдяки наявності європейської колії на ділянці Ягодин–Ковель здійснюється інтеграція регіону до міжнародних залізничних перевезень [40].

Однак у регіоні зберігаються проблеми, пов'язані з недостатнім рівнем розвитку транспортної інфраструктури. Деякі населені пункти залишаються ізольованими через відсутність доріг, що відповідають сучасним вимогам безпеки руху, а залізничне сполучення потребує подальшої електрифікації та модернізації (див. табл. 2.5).

Таблиця 2.5

### Показники транспортної інфраструктури Волинської області

Показники	Значення	Характеристика
Щільність автомобільних доріг (км/1000 км <sup>2</sup> )	277	Вище середнього рівня в Україні (269 км/1000 км <sup>2</sup> )
Кількість автобусних маршрутів	720	Включає міські (98), приміські (343) та міжміські (279) маршрути
Довжина залізничних колій (км)	596,8	Включає 101,2 км електрифікованих шляхів
Щільність залізниць (км/1000 км <sup>2</sup> )	29,5	Нижче середнього показника по Україні (36 км/1000 км <sup>2</sup> )
Кількість міжнародних залізничних маршрутів	3	З'єднують Волинь із Польщею та іншими регіонами України
Кількість міжнародних автомобільних пунктів пропуску	2	Автомобільні пункти пропуску: «Устилув – Зосин», «Ягодин – Дорогуськ»
Частка транспорту, що потребує оновлення (%)	45%	Високий рівень зношеності рухомого складу (автобуси, залізничні вагони)
Туристичний потік через КПП "Ягодин" (осіб/рік)	4,5 млн	Основний канал міжнародного в'їзного туризму

*Джерело: розроблено автором на основі [37, 41].*

Проаналізувавши транспортну інфраструктуру Волинської області, ми визначили позитивні та негативні аспекти, а також запропонували рекомендації для розвитку (див. табл. 2.6).

Таблиця 2.6

### Позитивні та негативні аспекти транспортної інфраструктури Волинської області

Аспекти	Характеристика
<b>Позитивні</b>	
Географічне розташування	Волинь розташована на перетині міжнародних транспортних коридорів, що сприяє розвитку транскордонного туризму.
Автомобільна інфраструктура	Розгалужена мережа доріг забезпечує транспортну доступність регіону.
Залізничне сполучення	Наявність залізничних шляхів, що з'єднують Волинь із Польщею

<i>Продовження таблиці 2.6</i>	
Туристичний потенціал	Значні можливості для транскордонного туризму завдяки розташуванню та природно-культурним ресурсам.
<b>Негативні</b>	
Дорожня інфраструктура	Нерівномірний розвиток мережі доріг, зношеність покриття на другорядних маршрутах.
Залізничне сполучення	Недостатній рівень електрифікації колій, зношений рухомий склад, мала частота рейсів.
Кордонна інфраструктура	Обмежена пропускна здатність деяких пунктів перетину кордону, що створює затримки.
<b>Рекомендації</b>	
Розвиток автомобільних доріг	Модернізація та ремонт шляхів, зокрема до туристичних місць (Шацькі озера, Луцький замок тощо).
Покращення залізничного транспорту	Електрифікація залізничних колій, оновлення рухомого складу, запуск швидкісного сполучення
Оптимізація автобусного транспорту	Розширення маршрутної мережі та покращення якості обслуговування.
Туристична інтеграція	Активна промоція туристичних можливостей регіону, залучення інвестицій у транспортну сферу.

*Джерело: розроблено автором*

Отже, розвиток транспортної інфраструктури є ключовим завданням для підвищення туристичної привабливості Волинської області. Реалізація вищезазначених заходів сприятиме зростанню туристичних потоків, покращенню економічної ситуації та інтеграції регіону в європейський туристичний простір.

Розвиток готельної інфраструктури є ключовим фактором забезпечення комфорту туристів та формування привабливого туристичного середовища, оскільки саме готелі визначають рівень зручностей, доступних для мандрівників, і безпосередньо впливають на їхній досвід перебування в регіоні. Готельна інфраструктура Волинської області представлена різноманітними закладами розміщення, що дозволяє забезпечити потреби різних категорій туристів. Найбільшу частку займають готелі середнього класу 3-4 зірки, переважно розташованих у Луцьку, Ковелі та Шацьку. Вони орієнтовані на широку аудиторію туристів, пропонуючи комфортний відпочинок за помірну ціну.

Готелі преміум-класу 4-5 зірок представлені лише кількома закладами, зосередженими в Луцьку та на Шацьких озерах. Вони обслуговують переважно

бізнес-туристів та іноземних гостей, що свідчить про недостатній розвиток цього сегмента в регіоні.

Окрему нішу займають історичні садиби, розташовані у Луцьку, Володимирі та Олиці. Вони приваблюють туристів своєю автентичністю, надаючи можливість зануритися в атмосферу історичних місць. Рекреаційні можливості Волині представлені базами відпочинку, що зосереджені переважно в природних зонах біля Шацьких озер, Світязя та Любомльського району. Вони працюють здебільшого в літній період та орієнтовані на екотуризм агросадиби відіграють важливу роль у розвитку екологічного та гастрономічного туризму. Вони популярні серед відпочивальників, які бажають відчутти атмосферу сільського життя та скуштувати місцеву кухню.

Для бюджетних мандрівників, транзитних туристів та молоді в регіоні функціонують хостели і недорогі варіанти розміщення, які зосереджені у Луцьку та Ковелі (див. табл. 2.7) [42].

Готельна інфраструктура Волинської області має ряд проблем, що стримують її розвиток і знижують конкурентоспроможність регіону на туристичному ринку.

Проаналізувавши готельну інфраструктуру, ми виділили ряд проблем та їх наслідки (див. табл. 2.8).

Таблиця 2.7

### Готельна інфраструктура Волинської області

Категорія закладів розміщення	Кількість закладів розміщення	Основні локації	Особливості
Готелі 3-4*	35	Луцьк, Ковель, Шацьк	Найпоширеніші заклади, орієнтовані на середній клас туристів.
Готелі преміум-класу 4-5*	5	Луцьк, Шацьк	Обмежена кількість, розраховані переважно на бізнес-туристів та іноземців.
Історичні садиби	10	Луцьк, Володимир, Олика	Автентичний стиль, розміщені в історичних будівлях або природних зонах.
Бази відпочинку	25	Шацькі озера, Світязь, Любомльський р-н	Призначені для літнього відпочинку, орієнтовані на екологічний туризм.

<i>Продовження таблиці 2.7</i>			
Агросадиби	30	Сільська місцевість, Шацькі озера	Активно розвиваються, пропонують екотуризм та гастротуризм.
Хостели та бюджетні варіанти	15	Луцьк, Ковель	Доступне житло для молодіжного туризму та транзитних мандрівників.

*Джерело: розроблено автором на основі [42].*

Таблиця 2.8

### Характеристика готельної інфраструктури Волинської області

Проблема	Характеристика	Наслідки
Нерівномірний розподіл готелів	Основна кількість готелів зосереджена у Луцьку та Ковелі, тоді як у сільських районах їх бракує.	Туристи мають обмежений вибір у малих населених пунктах.
Дефіцит 4-5 зіркових готелів	Налічується декілька готелів преміум-класу в регіоні.	Неможливість обслуговування туристів, які очікують високого рівня комфорту.
Відсутність міжнародних готельних мереж	Відсутність представництв відомих міжнародних готельних брендів.	Обмежена впізнаваність регіону для іноземних туристів.
Сезонність баз відпочинку	Більшість баз працюють лише влітку.	Низьке завантаження в міжсезоння, зниження прибутків.

*Джерело: розроблено автором.*

Готельна інфраструктура Волині потребує комплексного розвитку та усунення наявних проблем. Важливо створювати стимули для будівництва нових готельних закладів у менш урбанізованих районах та природних зонах, розширювати сегмент преміум-класу, а також сприяти залученню міжнародних готельних операторів (див. табл. 2.9).

Таблиця 2.9

### Рекомендації щодо розвитку готельної інфраструктури Волинської області

Напрямок розвитку	Пропозиції	Очікувані результати
Розвиток готелів у малих містах	Будівництво нових готелів та розширення агротуризму.	Підвищення доступності туристичних послуг по всій області.
Приваблення міжнародних мереж	Співпраця з готельними брендами Hilton, Marriott.	Покращення якості послуг, зростання туристичних потоків.
Розвиток рекреаційних комплексів	Створення цілорічних баз відпочинку, спа-центрів, санаторіїв.	Зменшення сезонності, залучення туристів протягом усього року.

<i>Продовження таблиці 2.9</i>		
Державна підтримка готельного бізнесу	Запровадження пільгових кредитів для підприємців у сфері туризму.	Стимулювання інвестицій та покращення якості інфраструктури.

*Джерело: розроблено автором.*

Отже, реалізація запропонованих заходів сприятиме підвищенню конкурентоспроможності Волинської області як туристичного напрямку, забезпечуючи якісний сервіс та комфортні умови для відпочинку відвідувачів протягом усього року. Оцінка реалізації туристичного продукту дестинації Волинської області є важливим етапом для розуміння її привабливості та конкурентоспроможності на ринку. Цей процес включає детальний аналіз різних аспектів, що впливають на туристичну діяльність.

Для початку розглянемо туристичний потенціал Волинської області (див. табл. 2.10).

Таблиця 2.10

### Туристичний потенціал Волинської області

Туристичний потенціал області	Загальна кількість, од.
Центри туристичної інфраструктури	3
Національні парки	3
Рекреаційні зони	231
Рекреаційні пункти	123
Озер	267
Агросадиб	298
Заклади розміщення	152
Санаторіїв	7
Комунальних музеїв	17
Об'єкти культурної спадщини	1529
Екостежок	11
Кінні маршрути	3
Фестивалі	11
Туристичний кластер	1
Топових туристичних маршрутів	7
Активних туристичних клубів	5
Екопарки	2
Офіційні туристичні веб-ресурси	2

*Джерело: розроблено автором на основі [35].*

Волинська область володіє значним туристичним потенціалом, який базується на різноманітних природних, культурних та рекреаційних ресурсах. Область має добре розвинену туристичну інфраструктуру, що включає 3 центри

туристичної інфраструктури та 152 заклади розміщення, які здатні задовольнити потреби туристів. Природні багатства регіону представлені 267 озерами, 3 національними парками та 231 рекреаційною зоною, що робить Волинь привабливою для екотуризму та активного відпочинку.

Серед інших важливих аспектів – 298 агросадиб, які сприяють розвитку зеленого туризму, а також 123 рекреаційні пункти, що підвищують комфорт для відвідувачів. Волинь також багата на культурні об'єкти, маючи 1529 об'єктів культурної спадщини та 17 комунальних музеїв, що створює міцну основу для розвитку культурного туризму.

Окремо варто виділити організацію 11 фестивалів і 7 топових туристичних маршрутів, які залучають відвідувачів не лише з України, а й з-за кордону. Додаткові можливості для туристів надають кінні маршрути, екостежки, 2 екопарки та 1 туристичний кластер, що сприяє координації туристичних ініціатив. Таким чином, Волинська область має всі передумови для подальшого розвитку туризму, а наявність 2 офіційних туристичних веб-ресурсів свідчить про зростаючу увагу до цифрового просування регіону на туристичному ринку.

Аналіз розподілу туристів за метою поїздки у Волинській області за 2022 році загальна кількість туристів по Волинській області становила 10 500 осіб серед внутрішніх туристів і 19 300 осіб серед міжнародних. У 2023 році ці показники зросли до 11 200 внутрішніх туристів та 20 000 міжнародних туристів. Зростання кількості туристів свідчить про поступове відновлення туристичної сфери після пандемії COVID-19 та економічних викликів, а також про зростання інтересу до регіону як серед внутрішніх, так і іноземних туристів (див. табл. 2.11).

Таблиця 2.11

**Розподіл туристів за метою поїздки по Волинській області за 2022-2023 рр., осіб**

Показники	2022 рік	2023 рік	Темп приросту %
Туристів, усього, у т.ч	10 500	11 200	6,66

<i>Продовження таблиці 2.11</i>			
службова, ділова, навчання	25	30	20
Дозвілля, відпочинок	9 800	10 400	6.12
лікування	500	600	20
спортивний туризм	175	200	14.2

*Джерело: розроблено автором на основі [37].*

Кількість туристів, що приїжджали з метою роботи, бізнесу або навчання, у 2022 році була на досить низькому рівні: 25 внутрішніх туристів та 200 міжнародних. У 2023 році ці показники зросли до 30 внутрішніх туристів і 250 міжнародних. Це зростання вказує на поступове повернення ділових і освітніх заходів до регіону, а також на зміцнення міжнародних зв'язків Волинської області у діловій сфері.

Попри кризові умови, службові та ділові поїздки залишаються на стабільно низькому рівні. Причиною цього є війна та складні логістичні умови, які обмежують можливості для бізнесу, конференцій, семінарів. Лише незначне збільшення в 2023 році свідчить про повільне відновлення ділової активності, але зростання залишається помірним.

Найбільша частка туристів припадає на категорію дозвілля та відпочинку. У 2022 році цей показник складав 9 800 внутрішніх туристів і 19 000 міжнародних. У 2023 році цей сегмент зріс до 10 400 внутрішніх та 19 600 міжнародних туристів. Такий значний показник свідчить про популярність Волинської області як місця для відпочинку, особливо серед міжнародних туристів. Це може бути пов'язано з природними ресурсами регіону, екологічними маршрутами, а також культурною спадщиною.

Туризм, пов'язаний з лікуванням, також показав тенденцію до зростання. У 2022 році область відвідало 500 внутрішніх туристів та 100 міжнародних, а в 2023 році ці показники зросли до 600 та 150 відповідно. Це може бути свідченням розвитку санаторно-курортної інфраструктури у Волинській області, яка почала залучати більше людей як для лікування, так і для профілактики.

У категорії спортивного туризму також спостерігається збільшення

кількості туристів. У 2022 році 175 осіб займалися спортивним туризмом, а в 2023 році їх кількість зросла до 200 осіб. Це свідчить про розвиток активного відпочинку в регіоні, можливе збільшення інтересу до таких видів туризму, як велоспорт, піші походи, водні види спорту тощо. Це може бути пов'язано із зростанням популярності здорового способу життя та розвитку спортивної інфраструктури.

За даними 2022 року, суб'єкти туристичної діяльності Волинської області, як юридичні, так і фізичні особи, продемонстрували значний обсяг доходів і реалізації туристичних послуг, хоча загальні показники зменшилися порівняно з 2020 роком через негативний вплив пандемії COVID-19. Юридичні особи продовжували отримувати більший дохід від надання туристичних послуг, але фізичні особи перевищили їх за вартістю реалізованих туристичних путівок. Це свідчить про адаптацію бізнес-моделей у туристичній галузі та різноманітність пропозицій для споживачів (див. табл. 2.12).

Операційні витрати юридичних осіб вказують на їх здатність ефективно управляти ресурсами в умовах обмеженого попиту, тоді як фізичні особи демонструють сильну позицію в сегменті продажу туристичних путівок.

Таким чином, аналіз фінансових показників Волинської області за 2022 рік вказує на її туристичний потенціал, незважаючи на труднощі. Волинська область продовжує залишатися привабливим напрямком для відпочинку та рекреації, що підтверджується наявністю значних природних ресурсів і культурної спадщини. У майбутньому є всі підстави очікувати відновлення туристичної активності та зростання попиту на послуги в регіоні.

Таблиця 2.12

**Динаміка вартісних показників суб'єктів туристичної діяльності  
Волинської області (юридичних та фізичних осіб) за 2022 р.**

Показники	2022 рік	2023 рік	Темп приросту %
<b>Юридичні особи</b>			
Дохід від надання туристичних послуг (без ПДВ, акцизів), тис грн	16 000,0	17 500,0	9,38
Операційні витрати, тис грн	4 500,0	4850,5	7,78

<i>Продовження таблиці 2.12</i>			
Вартість туристичних путівок, реалізованих туроператорами та тур агентами, тис грн	90 000,0	95 766,7	6,41
<b>Фізичні особи</b>			
Дохід від надання туристичних послуг (без ПДВ, акцизів), тис грн	11 500,0	12000,2	4,35
Вартість реалізованих туристичних путівок, тис грн	175 000,0	180000,4	2,86

*Джерело: розроблено автором на основі [37].*

Отже, аналіз фінансових та туристичних показників Волинської області за 2022 рік свідчить про її високий туристичний потенціал. Волинська область приваблює більшість туристів для відпочинку та рекреаційних, що підкріплюється наявністю значної кількості природних ресурсів

Розвиток туристичної індустрії Волинської області є важливим фактором економічного зростання регіону. В сучасних умовах глобалізації та зростання конкуренції виникає необхідність проведення детального аналізу сильних і слабких сторін цієї сфери, а також виявлення потенційних можливостей та загроз. Одним із найбільш ефективних методів стратегічного аналізу є SWOT-аналіз, який дозволяє комплексно оцінити внутрішні та зовнішні чинники, що впливають на розвиток об'єкта дослідження (див. табл. 2.13).

Таблиця 2.13

### **SWOT-аналіз Волинської області**

<b>Сильні сторони</b>	<b>Слабкі сторони</b>
<ul style="list-style-type: none"> <li>✓ Вигідне економіко-географічне розташування</li> <li>✓ Багаті рекреаційні та природні ресурси, значні заповідні території</li> <li>✓ Розвинена транспортна та прикордонна інфраструктура, значний транзитний потенціал.</li> <li>✓ Великі площі природних пасовищ, розвинене сільське господарство, що забезпечує майже 3% загальнодержавного виробництва.</li> <li>✓ Значний туристичний потенціал (наявність пам'яток історії та культури, природні ландшафти, велика кількість озер).</li> <li>✓ Наявність енергетичних ресурсів.</li> <li>✓ Розвинені промислові підприємства у ключових галузях</li> </ul>	<ul style="list-style-type: none"> <li>✓ Незадовільний стан автомобільних доріг регіонального та місцевого значення через недофінансування.</li> <li>✓ Високий рівень безробіття, значна тіньова зайнятість, відтік кваліфікованих кадрів.</li> <li>✓ Низький рівень розвитку високотехнологічного та інноваційного виробництва.</li> <li>✓ Недостатнє використання туристичного потенціалу, відсутність комплексного туристичного продукту.</li> </ul>

<i>Продовження таблиці 2.13</i>	
<ul style="list-style-type: none"> <li>✓ Інвестиційно привабливі об'єкти промислової нерухомості та земельні ділянки</li> <li>✓ Впроваджені сучасні інформаційно-телекомунікаційні системи в управлінні регіоном.</li> <li>✓ Розвинена фінансова інфраструктура</li> </ul>	
<b>Можливості</b>	<b>Загрози</b>
<ul style="list-style-type: none"> <li>✓ Розширення міжнародного співробітництва через прикордонне розташування та інтеграцію з країнами ЄС.</li> <li>✓ Залучення інвестицій у туристичну, промислову та аграрну сфери.</li> <li>✓ Використання природного та рекреаційного потенціалу для розвитку екотуризму.</li> <li>✓ Розвиток транспортної інфраструктури та збільшення транзитного потенціалу.</li> <li>✓ Підтримка розвитку малого та середнього бізнесу.</li> <li>✓ Впровадження новітніх технологій у промисловості, сільському господарстві, енергетиці.</li> </ul>	<ul style="list-style-type: none"> <li>✓ Посилення конкуренції з боку сусідніх регіонів України та Польщі.</li> <li>✓ Вплив глобальних економічних криз на рівень інвестицій.</li> <li>✓ Збільшення екологічного навантаження</li> <li>✓ Висока залежність економіки регіону від державного фінансування.</li> </ul>

*Джерело: розроблено автором на основі [43].*

Отже, SWOT-аналіз Волинської області показує, що регіон має значні переваги завдяки вигідному географічному розташуванню, розвиненій інфраструктурі та багатим природним ресурсам. Основні виклики пов'язані з недофінансуванням транспортної та екологічної інфраструктури, міграцією робочої сили та недостатнім рівнем цифровізації. Для підвищення конкурентоспроможності регіону доцільно розвивати туристичну галузь, впроваджувати інноваційні технології у промисловість та агросектор, а також підвищувати якість освітніх і медичних послуг. Оптимальне використання можливостей дозволить мінімізувати загрози та забезпечити стабільний розвиток Волинської області в довгостроковій перспективі.

### 2.3. Аналіз природних та історико-культурних об'єктів Волині

Природно-рекреаційний та історико-культурний потенціал Волині відіграє важливу роль у розвитку туристичної сфери регіону. Значна частина території області охоплена природно-заповідними об'єктами, які мають високу екологічну та ландшафтну цінність, зокрема національні природні парки, заказники та природні пам'ятки. Водночас Волинь багата на історико-культурні пам'ятки, що відображають різні етапи розвитку регіону, включаючи середньовічні замки, монастирі, культові споруди та архітектурні ансамблі. Дослідження даних об'єктів дозволяє оцінити їх туристичний потенціал, рівень збереженості та перспективи подальшого використання в контексті сталого розвитку регіонального туризму.

Волинська область розташована в межах Північно-Західного Полісся, яке характеризується унікальними природними комплексами та різноманітними ландшафтами. Цей регіон вирізняється значним рівнем зволоженості, високою лісистістю, а також великою кількістю озер, річок і болотних угідь, що формують сприятливі умови для розвитку екологічного туризму. Окрім природних багатств, Волинь має значний етнографічний та історико-культурний потенціал, представлений численними пам'ятками архітектури, стародавніми поселеннями та народними традиціями. Поєднання природних та культурних ресурсів робить регіон привабливим для туристичних подорожей, наукових досліджень та збереження історичної спадщини [44].

На території Волинської області розташовано 370 об'єктів природно-заповідного фонду різного рівня значущості — державного та місцевого. Загальна площа цих природоохоронних територій становить 181 тисячу гектарів, що складає близько 10% від загальної площі регіону. Зокрема, 25 заповідних об'єктів мають статус державного значення, охоплюючи майже 100 тисяч гектарів. Це свідчить про значний природний потенціал області, який може бути використаний для розвитку екологічного та рекреаційного туризму [45].

Природно-заповідний фонд Волинської області включає різноманітні категорії охоронних територій, серед яких природні заповідники, національні

природні парки, заказники, заповідні урочища, пам'ятки природи, ботанічні сади, а також парки-пам'ятки садово-паркового мистецтва.

Станом на 2023 рік в області налічується 399 територій та об'єктів природно-заповідного фонду загальною площею 236 013,89 га. Із них 27 об'єктів мають статус загальнодержавного значення, тоді як 372 території належать до природно-заповідного фонду місцевого значення.

Питома вага заповідних територій у структурі земельного фонду області становить 11,72%, тоді як фактична площа природоохоронних територій складає 10,96%. Така різниця пояснюється тим, що понад 15 тисяч гектарів земель місцевого значення були включені до складу заповідних територій загальнодержавного рівня [43].

З огляду на значний природний потенціал Волинської області, подальше розширення площ заповідних зон та їх інтеграція у туристично-рекреаційну діяльність є перспективним напрямом розвитку. Ефективне використання цих територій сприятиме не лише збереженню унікальних природних екосистем, а й підвищенню туристичної привабливості регіону (табл. 2.14).

На основі табл. 2.14, визначили, що природно-заповідний фонд Волинської області представлений 399 об'єктами, які охоплюють загальну площу 236 013,89 га. Найбільшу частку серед них займають національні природні парки, площа яких становить 121 767,8 га, що відповідає 51,59% від загальної площі. Це свідчить про ключову роль національних парків у збереженні природного різноманіття регіону.

Другою за значенням категорією є заказники, що представлені 225 об'єктами із загальною площею 95 344 га. Серед них найбільшу частку займають гідрологічні заказники, що підкреслює важливість охорони водно-болотних екосистем.

Природні заповідники займають відносно невелику площу – 2 975,7 га, що становить лише 1,26% від загальної площі ПЗФ. Це вказує на недостатнє представлення цієї категорії в регіоні та потенціал для її подальшого розширення. Окрім цього, на території області нараховується 130 пам'яток

природи загальною площею 1118,4 га, один ботанічний сад та низка парків-пам'яток садово-паркового мистецтва.

Таблиця 2.14

### Розподіл природно-заповідного фонду за категоріями

Категорії об'єктів ПЗФ	Об'єкти ПЗФ			% площі окремих категорій до загальної площі ПЗФ
	Кількість од.	Разом		
		Усього	у т. ч. надана в постійне користування	
1	2	3	4	5
Природні заповідники	1	2975,7	2975,7	1,26
Національні природні парки	3	121767,8	30289,9	51,59
Заказники, усього:	225	95344	X	40,4
в т.ч. ландшафтні	38	20640,1	X	8,75
лісові	39	5723	X	2,42
ботанічні	34	2642,7	X	1,12
загальнозоологічні	35	37241,97	X	15,78
орнітологічні	15	3586,1	X	1,52
іхтіологічні	1	46	X	0,02
гідрологічні	62	25374,03	X	10,75
загальногеологічні	1	90,1	X	0,04
Пам'ятки природи, усього:	130	787,702	X	0,32
в т.ч. комплексні	1	30	X	0,01
ботанічні	104	465,252	X	0,2
зоологічні	7	44,5	X	0,02
гідрологічні	18	201,95	X	0,09
Заповідні урочища	27	15064,02	X	6,38
Ботанічні сади	1	10		0,004
Парки-пам'ятки садово-паркового мистецтва	12	110,63		0,05
<b>РАЗОМ</b>	<b>399</b>	<b>236013,892</b>	<b>33265,6</b>	<b>100,00</b>

Джерело: [43].

Отже, природно-заповідний фонд Волинської області має значний потенціал для розвитку природоохоронної діяльності та екотуризму. Особливу увагу слід приділити ефективному використанню та збереженню водно-болотних угідь, які мають важливе екологічне значення.

Ознайомимося детальніше з національними парками та заповідниками Волинської області:

1. Національний природний парк «Прип'ять-Стохід», розташований у Любешівському районі Волинської області, є унікальним природним комплексом України. Він був створений на основі регіонального ландшафтного парку, що існував з 1995 року, об'єднавши всі заповідні території району. Основу

ландшафту парку складають болота (43%), ліси (35%), чагарники (16%) та водний фонд (6%). Наймальовничіші краєвиди відкриваються вздовж річок Прип'ять і Стохід, остання з яких отримала свою назву завдяки складній системі рукавів, затонів та стариць.

Парк є важливим осередком біорізноманіття, тут зростає 42 види рослин, занесених до Червоної книги України, а також мешкає 84 рідкісні види тварин. Окрім природоохоронного значення, територія виконує важливу гідрологічну функцію, забезпечуючи чистою водою басейн Дніпра, від якого залежить понад 10 млн людей. Збереження екосистем парку є критично важливим для підтримки водного балансу та екологічної рівноваги регіону [46].

2. Національний природний парк «Цуманська пуша» – це унікальний природний масив вікових борів і дібров, розташований у південній частині Полісся, перетнутий численними річками та озерами. Ці ліси зберігають історичну спадщину регіону, адже саме тут європейські монархи та вельможі брали участь у полюваннях під час правління князя Вітовта. Серед визначних природних пам'яток варто відзначити три 700-річні дуби-велетні в селі Городище, загадкове Чортове болото та символ пуші – зубра, якого можна зустріти в лісі. Для відвідувачів доступні різноманітні способи знайомства з природою пуші: пішохідні, велосипедні маршрути та сплави на байдарках. Розгалужена туристична мережа охоплює близько 600 км маршрутів, що підходять як для короткотривалих прогулянок, так і для багатоденних подорожей [47].

3. Шацький національний природний парк розташований на північному заході Волинської області і є одним з найстаріших в Україні. Його створили у 1983 році з метою збереження унікальних природних комплексів Шацьких озер. Парк знаходиться в природній зоні Північного Полісся, де панує вологий клімат і висока заболоченість. Шацький парк включає систему з 23 природних озер. Найбільш відоме серед них озеро Світязь, яке вирізняється найбільшими розмірами та глибиною. Всі озера належать до водозбору річки Західний Буг, що в свою чергу є частиною басейну Балтійського моря.

Шацький національний парк є одним з найбільш відвідуваних в Україні.

Окрім водних об'єктів, парк славиться своїми лісами, які займають майже половину його території. Переважає сосна, а на болотистих ділянках ростуть вільшаники. Ліси приваблюють туристів і місцевих жителів влітку завдяки багатому врожаю ягід і грибів.

Флора парку налічує 795 видів вищих судинних рослин, серед яких 28 занесено до Червоної книги України, зокрема береза низька, росичка середня, любка дволиста та товстянка звичайна.

Фауна налічує понад 300 видів тварин. Серед них 55 видів ссавців, 241 вид птахів та 30 видів риб. 37 видів занесені до Червоної книги України. Шацькі озера є домом для рідкісного виду риб – європейського вугра.

Шацький національний парк – це справжня перлина поліської природи. Кришталево чисті води, зелені ліси та луки, цікаві етнографічні об'єкти та багато іншого чекають на вас [48].

4. Черемський природний заповідник розташований у Західному Поліссі, де збереглися унікальні екосистеми та ландшафти. Цей регіон багатий на ліси, озера, річки та болота, а також має значну етнографічну та культурно-історичну цінність. За даними дослідників, раніше тут було льодовикове озеро. Символом заповідника є рідкісна рослина – шейхцерія болотна. Завдяки цьому червонокнижному виду Черемське болото не було осушене, і у 1978 році на його основі створили заказник, а пізніше й заповідник.

Рослини є однією з головних цінностей Черемського заповідника. 57 видів рослин, що зростають тут, занесені до Червоної книги України, а деякі – до Європейського Червоного списку. Крім того, заповідник охороняє 84 види рідкісних тварин (див. рис. 2.2) [49].

У Волинській області налічується 20 історичних населених пунктів, де збереглися унікальні пам'ятки містобудування та архітектури, серед яких – храми, городища, меморіальні комплекси. Тут функціонують два державні історико-культурні заповідники: в Луцьку та «Стародавній Володимир» у місті Володимирі. Загальна кількість об'єктів, що охороняються державою, перевищує

півтори тисячі. Багато з них зосереджено в обласному центрі – Луцьку.

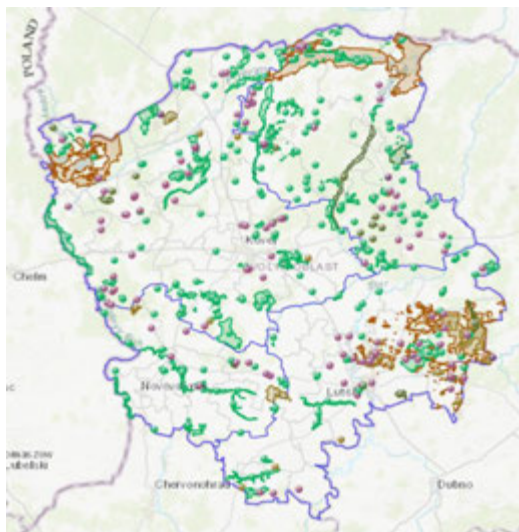


Рис. 2.2. Природно-заповідний фонд Волинської області в розрізі територіальних громад

Джерело: [50].

Комплекс найцінніших пам'яток літописного Луцька розташований на території Державного історико-культурного заповідника, створеного у 1985 році до 900-річчя міста. Серед них:

- ✓ Верхній замок Луцька (Замок Любарта) XIV століття;
- ✓ Церква Покрови Пресвятої Богородиці XIII-XV століть;
- ✓ Кафедральний собор Святих Апостолів Петра і Павла XVII століття;
- ✓ Церква Воздвиження Хреста Господнього XVII століття;
- ✓ Головна Синагога XVII століття.

На території Волинської області розташовані музеї, що формують культурну історію Волині. Волинський обласний музей був відкритий 16 червня 1929 року Волинським товариством краєзнавства та охорони пам'яток історії в Луцьку. З Волинський обласний музей має філію – Літературно-меморіальний музей Лесі Українки в селі Колодяжне Ковельського району [45].

У регіоні функціонує 6 кінотеатрів, що надає місцевим жителям і туристам можливість культурного відпочинку, проте цей показник свідчить про певну

обмеженість інфраструктури у порівнянні з іншими регіонами України (див. табл. 2.15).

Таблиця 2.15

### Кількість культурно-історичного потенціалу Волинського регіону

Показники	Значення
Загальна кількість кінотеатрів, одиниць	6
Загальна кількість музеїв одиниць	10
Кількість відвідувачів музеїв за рік, тис. осіб	123,7
Кількість театрів	2
Кількість об'єктів культурної спадщини	23

*Джерело: розроблено автором на основі [36].*

У Волинській області є 10 музеїв, які щороку відвідують понад 123,7 тисячі осіб. Цей показник демонструє значний інтерес як з боку місцевого населення, так і туристів до культурної спадщини та історії регіону. Однак кількість музеїв може бути недостатньою для повного розкриття туристичного потенціалу. Наявність 2 театрів вказує на обмеженість театрального мистецтва в регіоні, що може стримувати розвиток культурного туризму, пов'язаного з мистецтвом і розвагами.

Регіон також має 23 об'єкти культурної спадщини, які можуть стати основою для розвитку історико-культурних маршрутів і залучення туристів, зацікавлених в ознайомленні з місцевою історією та архітектурою.

Культурно-історичний потенціал Волинського регіону представлений невеликою кількістю культурних закладів, таких як музеї, кінотеатри та театри, що обмежує можливості для масштабного розвитку культурного туризму. Проте наявність значної кількості відвідувачів музеїв та об'єктів культурної спадщини свідчить про інтерес до історичної та культурної спадщини регіону. Для подальшого розвитку культурного туризму необхідно розширювати інфраструктуру, збільшувати кількість культурних заходів та покращувати промоцію існуючих об'єктів.

Отже, природні та історико-культурні об'єкти Волині є безцінними складовими національної спадщини, які мають великий потенціал для розвитку туризму, збереження історії та культурної ідентичності. Інтеграція цих об'єктів у

туристичну діяльність та охорона їхньої цінності сприятимуть не лише розвитку регіону, а й підтримці національної ідентичності та збереженню природної різноманітності.

У другому розділі бакалаврської роботи, ми проводили аналіз діяльності туристичного підприємства «Coral Travel» та оцінку туристичної інфраструктури Волині.

Аналізуючи організаційну структуру управління компанії «Coral Travel» та її туристичну дестинацію Волинської області, ми зробили висновок, що така структура забезпечує цілісний підхід до управління, що сприяє ефективному розвитку регіону. Окрім того, проведений нами аналіз фінансових і туристичних показників Волинської області за 2022-2023 роки підтверджує наявність високого туристичного потенціалу регіону. Волинь є привабливою для більшості туристів, які обирають її для відпочинку та рекреації, завдяки значним природним ресурсам, таким як 267 озер та 3 національні парки. Фінансові показники також свідчать про позитивні тенденції, зокрема рентабельність юридичних осіб склала 13,915.1 тис. грн.

Досліджуючи туристичну інфраструктуру Волині, ми визначили, що даний регіон володіє великим потенціалом для розвитку, проте для забезпечення її подальшого зростання необхідний всебічний підхід, який сприятиме вирішенню наявних проблем і підвищенню конкурентоспроможності регіону на туристичному ринку.

Проаналізувавши природні та історико-культурні об'єкти Волині, ми також дійшли висновків, що Волинь це регіон, багатий на природні та історико-культурні об'єкти, які мають значну цінність не тільки для України, але й для міжнародної спільноти. Природні пам'ятки, такі як Черемський природний заповідник та інші екологічно унікальні території, охороняються для збереження різноманіття флори та фауни, зокрема рідкісних видів рослин і тварин. Це сприяє розвитку екологічного туризму та досліджень природних процесів.

З точки зору історико-культурних об'єктів, Волинь також має величезну спадщину. Місто Луцьк з його замками, храмами, синагогами та іншими

пам'ятками архітектури є важливим осередком української культури, історії та релігії. Унікальні пам'ятки в місті Володимир, таких як Собор Успіння Пресвятої Богородиці та інші середньовічні споруди, відображають багатство культурних традицій цього регіону.

## РОЗДІЛ 3.

### ВДОСКОНАЛЕННЯ ПРОЦЕСУ РОЗРОБЛЕННЯ ЕКОЛОГІЧНИХ МАРШРУТІВ У ДЕСТИНАЦІЯХ ВОЛИНИ

#### 3.1. Розробка екологічних маршрутів у DESTИНАЦІЯХ Волині

Вивчивши природні та історико-культурні об'єкти Волинської області, нами було розроблено два екологічні маршрути. Дані тури показують наскільки можна поєднати туристичну подорож та екологічність. Окрім збереження природного середовища, ці маршрути спрямовані на формування екологічної свідомості туристів та популяризацію стійкого туризму в регіоні. Вони враховують сучасні тенденції екологізації туристичної діяльності, зокрема використання екологічного транспорту, мінімізацію впливу на довкілля та інтеграцію елементів природоохоронної освіти.

Подорож екологічним туром в першу чергу не тільки відпочинок, а і збереження навколишнього середовища. Екотуризм сприяє освіті туристів і дає змогу збирати гроші на заходи зі збереження природи території, допомагає розвитку ізольованих поселень. Розвиток екотуризму це важливий засіб збереження довкілля для майбутніх поколінь. Ми пропонуємо відвідати екологічні тури Волинської області, адже це місце наповнене унікальними природними ландшафтами, кришталево чистими озерами, густими лісами та мальовничими луками.

Щоб створити дійсно привабливий та багатогранний екотур, необхідно визначити типовий портрет основних туристів екологічних турів (див. табл. 3.1, 3.2, 3.3).

Нами було визначено, що туристи подорожують як на короткі, так і на тривалі терміни, переважно в сезонний період. Основними групами споживачів є молодь, сім'ї та корпоративні клієнти, які надають перевагу організованим турам із комерційною основою.

Популярними формами організації подорожей є зелений та сільський туризм, що відповідає екологічним запитам сучасних мандрівників. Основними

засобами пересування є залізничний транспорт, а також активні види пересування, зокрема піші, велосипедні та мотоциклетні маршрути.

Таблиця 3.1

### Типовий портрет основних туристів екологічних турів

Критерії	Характеристика
Спрямованість туристичних потоків	виїзний
Охоплення території	внутрішньорегіональні
Термін подорожі	Короткий або тривалий
Сезонність	сезонний
Принцип оплати та організації продажу	комерційний
Ступінь організованості	Плановий (організований)
Демографічний та соціальний склад учасників	молодіжний, сімейний та корпоративний
Форми організації подорожі та обслуговування	зелений, сільський
Засоби пересування	транспортний (залізничний, електро-автомобіль), з активними засобами пересування (пішохідний, вело-)
За метою подорожі	екологічний
Класифікація туризму за формами	Індивідуальний або груповий

*Джерело: створено автором.*

Це свідчить про зростаючий інтерес до активного екотуризму, що поєднує рекреацію з пізнанням природного середовища.

Таблиця 3.2

### Типи туристів

Критерії розподілу	Типи туристів
1) за типом темпераменту:	холерик, сангвінік, флегматик, меланхолік;
2) за соціонічним типом (по К.Г.Юнгу):	«професор», «майстер», «аналітик», ін.;
3) за статтю:	чоловіки, жінки;
4) за віком:	діти, підлітки, юнацтво, особи середнього та зрілого віку;
5) за професією:	інженер, викладач, економіст, та ін.;
6) за освітою:	з середньою освітою, вищою, та ін.;
7) за сімейним станом:	одружені, одиноки, розлучені;
8) за психологічним типом:	психоцентрики та егоцентрики;
9) за відношенням до певної референтної групи:	інтелігенція, працівники, робітники, службовці.
10) розподіл за типами відповідно до переваг туристів:	- туристи, які віддають перевагу активному відпочинку; - туристи, які подорожують з метою лікування; - подорожуючі «ерудити» (екскурсанти), які подорожують з метою ознайомлення з визначними місцями;

<i>Продовження таблиці 3.2</i>	
11) в залежності від рівня доходів та вимог до якості обслуговування:	- туристи з середнім рівнем достатку (класи «Вищий» та «Перший»); - туристи з невеликими доходами (класи «Туристичний», «Шкільний здешевлений»);
12) за ступенем організованості:	- туристи, які користуються послугами організаторів подорожей (туроператорів, турагентів).

*Джерело: створено на основі [57].*

Таблиця 3.3

### Шкала потреб туристів за екологічним туром

<b>Ієрархічність</b>	<b>Вимоги</b>
Склад та якість послуг:	<ul style="list-style-type: none"> <li>- Проживання в готелі(reduce (зниження використання), садибах або ж на природі.</li> <li>- Харчування FB (full board) — повний пансіон — сніданок, обід і вечеря (шведський стіл);</li> <li>- Експерсії</li> <li>- Анімаційно-розважальні програми (різні процедури для покращення здоров'я, активний відпочинок)</li> </ul>
Умови проживання:	<ul style="list-style-type: none"> <li>- Проживання в номерах: STD (Standart) – стандартний номер, SGL (Single) - одномісне розміщення. DBL (Double) - двомісне розміщення (такий номер може бути з двохспальним ліжком, або з двома окремими ліжками (double twin).</li> <li>- Наявність у готельному комплексі ресторану з високим рівнем обслуговування.</li> <li>- Наявність приміщень для відпочинку.</li> </ul>
Рекреаційні можливості:	<ul style="list-style-type: none"> <li>- Наявність великої озелененої території.</li> <li>- Відкритті та закритті плавальні басейни.</li> <li>- Можливість відпочити на природі, але за умови збереження навколишнього середовища.</li> </ul>
Робота персоналу:	<ul style="list-style-type: none"> <li>- Ввічливий та дбайливий персонал готелю екологічного комплексу;</li> <li>- безпека й екологічність при обслуговуванні;</li> <li>- естетика інтер'єру і створення комфортних умов обслуговування;</li> <li>- знання психологічних особливостей особистості та процесу обслуговування;</li> <li>- знання та дотримання персоналом етичних норм обслуговування;</li> <li>- знання та дотримання правил, які визначають порядок і черговість обслуговування гостей;</li> <li>- наявність достатньої кількості обладнання та інвентаря для надання послуг та ін.</li> </ul>

*Джерело: створено автором.*

Розроблені маршрути охоплюють унікальні природні комплекси, заповідні території та об'єкти історико-культурної спадщини Волинської області, що

дозволяє поєднати активний відпочинок із пізнавальним складником. Особливу увагу приділено розробці інфраструктури маршрутів, зокрема екологічно дружніх місць для відпочинку, екостежок та інформаційних стендів, які сприяють усвідомленню цінності природного та культурного надбання регіону.

Запропоновані екологічні маршрути є не лише туристичними продуктами, а й інструментами сталого розвитку регіону, оскільки сприяють збереженню природних ландшафтів, підтримці місцевих громад та розвитку екотуристичної інфраструктури. Їх впровадження може стати важливим кроком у популяризації Волині як екологічно привабливої туристичної дестинації.

### 1. Екологічний піший маршрут «Стежками Волинських легенд».

Маршрут: Луцьк – о. Святе – с. Сваловичі – Шацький національний природний парк – Луцьк.

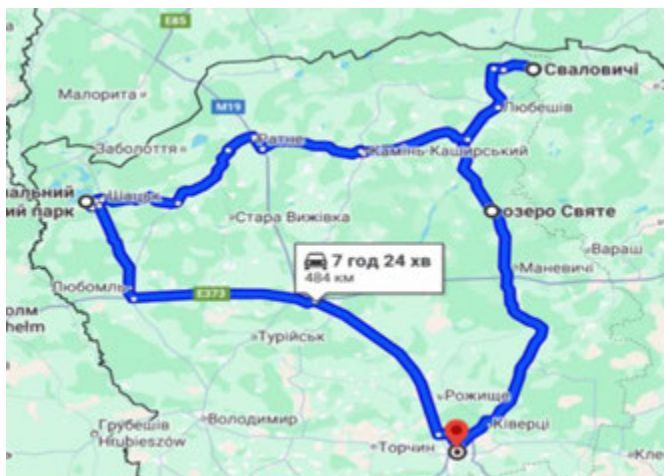


Рис. 3.1. Карта екологічного маршруту «Стежками Волинських легенд»

Вид маршруту.

- ✓ Тип: кільцевий пішохідний маршрут.
- ✓ Категорія: екологічний, природничий, історико-культурний.
- ✓ Тривалість: 3 дні / 2 ночі.
- ✓ Сезонність: весна – осінь.
- ✓ Складність: середня.

Кількість учасників та вікові обмеження.

- ✓ Група: 10 осіб.
- ✓ Вікова категорія: від 18 років (можливий супровід дітей від 14 років із

дорослими).

День 1.

✓ Луцьк – стартова точка маршруту.

Зустріч групи, інструктаж з техніки безпеки та екологічної поведінки, відвідування Луцького замку (Замок Любарта), пішохідна екскурсія Старим містом. Початок подорожі розпочинається зі зустрічі туристів на визначеному місці збору, де проводиться реєстрація всіх учасників. Під час зустрічі організатор роздає необхідні матеріали, а також здійснюється остання перевірка перед виїздом або стартом екскурсії. Усі мандрівники повинні бути на місці збору заздалегідь, щоб уникнути затримок.

Перед початком подорожі проводиться інструктаж з техніки безпеки, в рамках якого учасникам пояснюються основні правила безпеки під час екскурсії, а також рекомендації щодо збереження здоров'я. Особлива увага приділяється екологічній поведінці.

Однією з основних локацій є Луцький замок, відомий також як Замок Любарта. Луцький замок завжди гостинно приймає туристів, які прагнуть зануритися в атмосферу давнини та здійснити незабутню подорож у часі. Він не тільки є визначною архітектурною пам'яткою, але й важливим центром культурного життя. На його території регулярно проводяться різноманітні культурні події – фестивалі, концерти, виставки та лицарські турніри [51].

✓ Ботанічний заказник «Воротнів»

Переїзд до природного заказника, огляд місцевої флори та фауни, екологічна стежка «Лісові легенди Волині», перекус на природі (екологічний ланч).

Заказник є місцем проживання рідкісних тварин, таких як лелека чорний, підорлик малий і сорокопуд сірий, занесених до Червоної книги України та міжнародних природоохоронних списків.

Виїжджаючи всього декілька кілометрів від Луцька, потрапляєш у зовсім інший світ. Замість шумних вулиць, автомобілів і спальних районів тебе оточує безмежний ліс, спокійний і прохолодний, наповнений співом птахів. Тут, серед

трьохсотлітніх дубів та величних смерек, що багато років ростуть під волинським небом, ховаються ставки та сад, додаючи цьому місцю особливу атмосферу та гармонію природи [52].

✓ Національний природний парк «Прип'ять – Стохід».

Переїзд до парку «Прип'ять-Стохід», сплав на байдарках річкою Стохід, відпочинок на природі, вечерея та ночівля в наметах у спеціально облаштованій зоні. «Прип'ять – Стохід» - це місце, яке вражає своєю незайманою природою та автентичністю поліського регіону. Природоохоронна територія включає заплави річок Прип'ять та Стохід, які згідно з Рамсарською конвенцією мають міжнародне значення як водно-болотні угіддя. Цю територію національного парку часто порівнюють з «українською Амазонкою», оскільки заплави річок переповнені численними рукавами, старицями та озерами. Це унікальний національний парк, більшу частину якого займають болота, річки та озера (49% території). Це одне з найкращих місць для спостереження за птахами в Україні. Влітку тут проходять змагання з екстремального водного туризму - «Поліська регата» [53].

День 2.

✓ Озеро Світязь (Шацький національний природний парк).

Переїзд до Шацьких озер, прогулянка екологічною стежкою, відвідування «Лісової аптеки» (збір лікарських трав), екскурсія науково-дослідним центром Шацького парку.

Шацький національний природний парк – це чудовий куточок Полісся, де гармонійно поєднуються густі ліси, прозорі озера, болота та луки. Природні соснові ліси, вкриті зеленим мохом і чорниціями, захоплюють своєю красою. А серед лісових просторів розташувалося 23 прекрасних озера, що становлять одну з найбільших озерних груп Європи. Найбільшим та найглибшим озером в Україні є Світязь. У вітряну погоду хвилі на ньому можуть досягати метрової висоти, а в сонячну – дно озера видно на кілька метрів глибини [54].

✓ Санаторій «Лісова пісня».

Огляд рекреаційної зони, можливість екологічного відпочинку, майстер-

клас з трав'яного чаювання, вечеря та ночівля в еко-садибі або наметах.

Волинський санаторій «Лісова пісня» розташований у мальовничій місцевості на березі озера Пісочне, серед соснового лісу в Шацькому національному природному парку. Завдяки віддаленості від великих промислових виробництв понад 100 км, тут панує чисте лісове повітря, а джерельна вода озера, багата на срібло та гліцерин, приваблює відпочивальників з України та інших країн.

Санаторій спеціалізується на реабілітації та лікуванні захворювань серцево-судинної, дихальної, травної, опорно-рухової, нервової та ендокринної систем. Тут з'єднуються традиційні методи лікування з використанням сучасного медичного обладнання та препаратів із природними терапіями: фітотерапією, мануальною терапією, гомеопатією, лікуванням торф'яними грязями та мінеральною водою з місцевих джерел [55].

День 3.

✓ Цуманська пуца (Ківерцівський національний природний парк).

Переїзд до Ківерцівського парку, прогулянка, спостереження за лісовими мешканцями.

У національному природному парку «Цуманська пуца» розроблено 14 туристичних маршрутів, які охоплюють різноманітні природні та історико-культурні об'єкти. Усі маршрути доступні для відвідувачів, але перед початком подорожі отримайте актуальну інформацію від працівників парку про стан доріг, екологічних стежок і водних шляхів.

У рамках запропонованої програми, що забезпечує пересування автомобілем та пішохідні екскурсії, туристи зможуть ознайомитися з природними ландшафтами регіону, історико-архітектурною спадщиною Волині [56].

✓ Повернення до Луцька.

Завершення туру.

Таблиця 3.4

## Графік маршруту «Стежками Волинських легенд»

День	Час	Дестинація	Діяльність
1	09:00	Луцьк	Зустріч, ознайомлення з програмою та інструкціями
	11:00	Воротнів	Прогулянка заказником
	15:00	«Прип'ять-Стохід»	Сплав на байдарках, ночівля
2	09:00	Шацькі озера	Прогулянка екостежкою та екскурсія
	14:00	Санаторій «Лісова пісня»	Відпочинок, екскурсія санаторієм майстер-клас
3	10:00	Цуманська пуца	Прогулянка, спостереження за тваринами
	15:00	Луцьк	Завершення туру

Джерело: створено автором.

Таблиця 3.5

## Технологічна карта маршруту

Маршрут	Луцьк – о. Святе – с. Сваловичі - Шацький національний природний парк – Луцьк
Тип маршруту	Кільцевий
Кілометраж Кілометраж між пунктами	484 км Луцьк – о. Святе (94, 5 км) о. Святе – с. Сваловичі (65 км) с. Сваловичі – Шацький національний природний парк (166 км) Шацький національний природний парк – Луцьк (158 км)
Схема	<pre> graph TD     A[Луцьк] --&gt; B[о. Святе]     B --&gt; C[с. Сваловичі]     C --&gt; D[Шацький НПП]     D --&gt; E[Луцьк]     E --&gt; A           </pre>
Кількість туристичних груп	1
Кількість осіб у групі	10
Тип туру	Автобусний / піший
Вид туру	Екологічний тур
Тривалість туру : днів ночей	3 2

Джерело: створено автором.

Таблиця 3.6

**Калькуляція туру**

№	Вид послуги	Ціна, грн
<b>1</b>	<b>Транспортні послуги</b>	
	Оренда електромобіля	900
	Відряджувальні (на 2 водіїв)	6000
<b>2</b>	<b>Послуги розміщення та харчування</b>	
	Проживання (намет/садиба)	500
	Харчування (3-разове)	800
<b>3</b>	<b>Екскурсійне обслуговування</b>	
	Оренда спорядження (байдарки, намети)	700
	Вхідні квитки, екскурсії	400
	Послуги гіда	600
	Адміністративні витрати	200
<b>4</b>	<b>Страховий поліс</b>	500
<b>5.</b>	<b>Собівартість туру</b>	10 600
	Прибуток туристичного підприємства (20%)	2 120
	Податок на прибуток (18%) 7 % (до 2023р.)	1 908
	Податок на додану вартість (ПДВ – 20%) (прибуток + податок)	806
	Всього вартість туру (на 1 туриста)	15 500

*Джерело: створено автором.*

Отже, піший екологічний тур Волинською областю є унікальною можливістю поєднати активний відпочинок із пізнанням природної та культурної спадщини регіону. Прокладений маршрут дозволяє туристам відвідати мальовничі куточки Волині. Екотур «Стежками Волинських легенд» сприяє усвідомленню важливості збереження навколишнього середовища та гармонійного співіснування людини з природою.

Маршрут розроблено для любителів активного туризму, які бажають дослідити природні та історичні пам'ятки Волинської області на велосипеді. Він проходить через мальовничі місця, ліси, озера та заповідні території, надаючи учасникам можливість насолодитися природою, екологічно чистим відпочинком та відвідати культурно-історичні об'єкти.

## 2. Екологічний веломаршрут «Веломандрівка по Волинських Перлинах»

Маршрут: Луцьк – Володимир-Волинський – Рокині – Луцьк

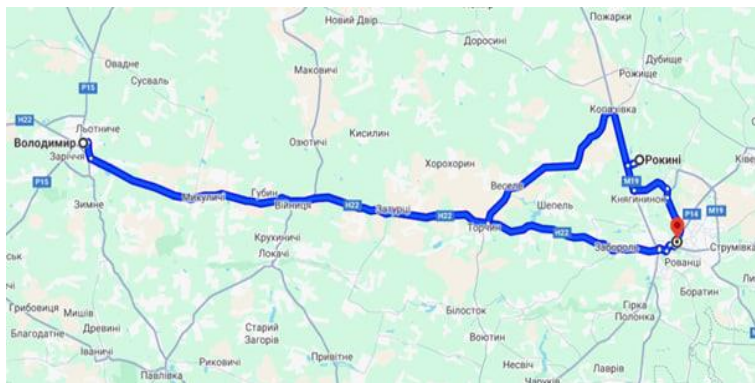


Рис. 3.2. Карта маршруту «Веломандрівка по Волинських Перлинах»

Вид маршруту.

- ✓ Тип: кільцевий веломаршрут.
- ✓ Категорія: екологічний, природничий, історико-культурний.
- ✓ Тривалість: 2 дні / 1 ніч.
- ✓ Сезонність: весна – осінь.
- ✓ Складність: середня (помірні відстані між локаціями, велодоріжки та ґрунтові дороги).

Кількість учасників та вікові обмеження.

- ✓ Група: 10 осіб.
- ✓ Вікова категорія: від 18 років (можливий супровід дітей від 14 років із дорослими).

День 1.

- ✓ Луцьк – Володимир-Волинський – Рокині.

1. Збір групи та коротка інструкція.

Починаємо день з ранішньої зустрічі у Луцьку. Учасники отримують велосипеди та відповідне обладнання. Проведемо інструктаж щодо безпеки на дорозі, рекомендацій по маршруту та загальних правил під час туру.

2. Поїздка з Луцька до Володимира-Волинського.

Велопохід розпочнеться від центру Луцька, і ми проїдемо через мальовничі передмістя. Під час поїздки робитимемо зупинки для відпочинку та фотографій,

щоб насолодитися краєвидами.

### 3. Огляд пам'яток Володимира-Волинського.

Огляду стародавніх земляних валів X-XIV століть, які є частиною історичної спадщини міста. Потім відвідаємо археологічні розкопки та старовинні собори, зокрема Спасо-Преображенський собор.

### 4. Поїздка до Рокинь.

По дорозі насолоджуємось мальовничими пейзажами Волині — зеленими луками, лісами та селами.

### 5. Візит до етнографічного музею під відкритим небом.

Протягом цього часу ми оглянемо Скансен, де зможемо побачити старовинні дерев'яні будівлі, зібрані з усієї Волині. Це чудова можливість зануритись Рокинівський музей історії сільського господарства Волині, заснований у 1979 році істориком і краєзнавцем Олександром Середюком, є унікальним зібранням артефактів волинської минувшини. Експозиція, розташована у восьми залах, висвітлює історію сільського господарства, природу, екологію регіону та розвиток української державності.

Музей-скансен пропонує відвідувачам огляд експозицій, екскурсії, катання на конях, знайомство зі стародавніми знаряддями праці, дегустацію національних страв і козацького обіду, ночівлю на сні та купання в ставку. у побут наших предків до технологічних революцій XX століття [58].

### 6. Вечірній відпочинок і ночівля.

Ночівля у місцевому кемпінгу або готелі. Тут учасники можуть відпочити, обговорити день, скуштувати традиційні страви та зарядитись енергією на наступний день.

#### День 2.

#### ✓ Рокині – Луцьк.

##### 1. Поїздка до Луцька.

Під час подорожі туристи будуть пересуватися через лісисті ділянки та села, а також зупиняться для фотографій і коротких відпочинків.

##### 2. Прибуття в Луцьк.

Повернення до міста та огляд місцевих пам'яток, які не були відвідані на початку туру. Це може бути прогулянка по центральних вулицях або відвідання монастиря Святого Онуфрія.

### 3. Завершення туру та від'їзд.

Завершення туру, повернення велосипедів, прощання з учасниками та завершення екологічного велопоходу.

Таблиця 3.7

#### Графік маршруту «Веломандрівка по Волинських Перлинах»

День	Час	Дестинація	Діяльність
1	09:00	Луцьк	Зустріч, ознайомлення з програмою та інструкціями
	10:00	Луцьк – Володимир-Волинський	Поїздка на велосипедах до Володимира-Волинського
	12:00	Володимир-Волинський	Огляд археологічних розкопок, старовинних соборів
	13:30	Володимир-Волинський	Перерва на обід
	14:30	Володимир-Волинський – Рокині	Поїздка на велосипедах до Рокинь
	16:00	Рокині	Візит до етнографічного музею просто неба
	18:00	Рокині	Вечеря, відпочинок, ночівля
2	08:00	Рокині	Сніданок, підготовка до повернення в Луцьк
	09:00	Рокині- Луцьк	Велопохід до Луцька через природні ландшафти
	12:00	Луцьк	Прибуття в Луцьк, обід, вільний час
	14:00	Луцьк	Огляд пам'яток, прогулянка містом
	15:00	Луцьк	Завершення туру

*Джерело: створено автором.*

Справжній екотуризм можливий лише за умови дотримання певних принципів, що забезпечують мінімальний вплив на природу та підтримку місцевих громад. Він сприяє збереженню екосистем, розвитку екологічної свідомості туристів та створенню стійких можливостей для місцевого населення.

Розроблені екологічні тури Волиню спрямовані на популяризацію сталого туризму, збереження природних та культурних пам'яток регіону, а також формування екологічної свідомості туристів.

Таблиця 3.8

**Технологічна карта маршруту**

Маршрут	Луцьк – Володимир-Волинський – Рокині – Луцьк
Тип маршруту	Кільцевий
Кілометраж Кілометраж між пунктами	172 км Луцьк - Володимир-Волинський (76,2 км) Володимир-Волинський – Рокині (80 км) Рокині – Луцьк (15 км)
Схема	<pre> graph TD     L[Луцьк] --&gt; V[Володимир-Волинський]     V --&gt; R[Рокині]     R --&gt; L </pre>
Кількість туристичних груп	1
Кількість осіб у групі	10
Тип туру	Велосипедний тур
Вид туру	Екологічний тур
Тривалість туру: днів ночей	2 1

Джерело: створено автором.

Таблиця 3.9

**Калькуляція туру**

№	Вид послуги	Ціна, грн
<b>1</b>	<b>Транспортні послуги</b>	
	Оренда велосипеда на 2 дні	800
	Транспортні витрати (в разі потреби на коротких ділянках)	200
<b>2</b>	<b>Послуги розміщення та харчування</b>	
	Проживання (1 ніч, 2-х місний)	600
	Харчування (2 дні)	500
<b>3</b>	<b>Екскурсійне обслуговування</b>	
	Екскурсії	400
	Вхідний квиток до Скansenу	150
<b>4</b>	<b>Страховий полюс</b>	500
<b>5</b>	Прибуток туристичного підприємства (20%)	630
	Податок на прибуток (18%) 7 % (до 2023р.)	113
	Податок на додану вартість (ПДВ – 20%) (прибуток + податок)	148
	Всього вартість туру (на 1 туриста)	4042

Джерело: створено автором.

Перший маршрут – пішохідний, проходить через озеро Святе, старовинне село Сваловичі та Шацький національний природний парк. Він дозволяє туристам насолодитися природою, спостерігати за рідкісними видами флори і фауни та ознайомитися з традиційним життям поліських сіл. Завдяки невеликій складності він підходить для широкого кола туристів, які бажають дослідити природну спадщину Волині.

Другий маршрут – велосипедний, дводенний кільцевий тур, що охоплює Луцьк, Володимир та Рокині. Він знайомить туристів із визначними історико-культурними пам'ятками, такими як Замок Любарта, кафедральні собори, земляні вали Володимира та Рокинівський музей-скансен. Програма передбачає екскурсії, інтерактивні майстер-класи, ознайомлення з традиційним побутом волинян та дегустацію національних страв.

Обидва тури мають екологічний формат, спрямований на мінімізацію впливу на довкілля. Вони сприяють активному відпочинку, екологічному вихованню та розширенню знань про природні багатства та історію Волині.

### **3.2. Рекомендації щодо просування екологічних маршрутів**

З огляду на зростаючий інтерес до сталого туризму та екологічних подорожей, особливо важливим є розроблення ефективних стратегій просування екологічних маршрутів. Екологічний туризм сприяє не лише збереженню природних територій, а й економічному розвитку регіонів, створюючи можливості для місцевих громад. Нами були запропоновані рекомендації щодо маркетингового просування екологічних маршрутів, зокрема використання цифрових технологій, соціальних мереж, співпраці з туристичними компаніями та залучення екологічно свідомих туристів.

1. Співпраця з місцевими громадами є важливим аспектом розвитку інклюзивного туризму, оскільки вона сприяє створенню можливостей для працевлаштування та забезпечує автентичний досвід для відвідувачів. Залучення місцевих гідів та експертів допомагає зробити маршрути унікальними й пізнавальними, а також підтримує економіку регіону. Активна участь місцевих

жителів у розвитку туризму може реалізовуватися через консультації, семінари та залучення до управління туристичними ініціативами. Це не лише забезпечує якісний туристичний продукт, а й дозволяє громаді контролювати використання своїх ресурсів. Співпраця з некомерційними організаціями, що займаються соціальними та екологічними питаннями, сприяє сталому туризму та збереженню природного середовища.

Загалом, розвиток інклюзивного туризму через взаємодію з місцевими громадами, підтримку малого бізнесу, залучення гідів і партнерство з організаціями забезпечує сталість, економічний розвиток та якісний туристичний досвід (див. табл. 3.11) [60].

Таблиця 3.11

### Плану партнерства з місцевими громадами та організаціями

Крок	Дія	Ціль	Термін виконання	Відповідальні особи
1. Співпраця з еко-активістами та природоохоронними організаціями	Встановити партнерство з організаціями, що займаються охороною природи.	Розвиток маршрутів і підвищення довіри до екологічних ініціатив.	4-6 місяців	Менеджер, партнери
2. Залучення місцевого населення	Залучити місцевих жителів для проведення екскурсій, майстер-класів, надання послуг харчування та проживання.	Створення робочих місць для громади, підвищення автентичності маршрутів.	6-12 місяців	Туристичні компанії, місцеві гіді
3. Співпраця з туристичними операторами	Налагодити співпрацю з туристичними компаніями для включення екологічних маршрутів до їхніх пропозицій.	Поширення екологічних маршрутів серед туристів, розширення ринку.	6-10 місяці	Маркетинговий відділ, операційні менеджери

*Джерело: розроблено автором.*

2. Ключовим аспектом контенту, що стосується екологічних подорожей, є автентичність. Важливу роль відіграють як природні моменти, що фіксуються під час подорожі, так і історії місцевих жителів, що забезпечують глибину та індивідуальність вражень.

Візуальний матеріал, зокрема фотографії та відео, є потужним інструментом для передачі інформації про екологічні подорожі. Зображення допомагають не лише зафіксувати красу природи, а й відобразити культурні та екологічні аспекти подорожей. Водночас застосування онлайн-інструментів може сприяти вдосконаленню контенту, зберігаючи його автентичність і доповнюючи необхідною інформацією, наприклад, екологічними фактами чи текстами, що пояснюють сутність подорожі.

Як автор контенту, важливо не лише передавати естетичні враження, але й навчати аудиторію відповідальним екологічним практикам. Це включає пропагування принципів сталого туризму, таких як зменшення негативного впливу на природу, підтримка екологічних ініціатив та сприяння усвідомленому вибору місць для відпочинку (див. табл. 3.12) [61].

3. Правильне планування та своєчасна комунікація є важливими для успіху події. Організатори повинні заздалегідь врахувати можливі проблеми та активно взаємодіяти з усіма зацікавленими сторонами. Ключовим фактором є підтримка цього процесу з боку керівництва та прийняття рішень. Має бути встановлено чіткі політики та процедури, і потрібно розуміти інтереси всіх груп – організаторів подій, спонсорів, керівництва, співробітників, постачальників, учасників, регулюючих органів та громадськості.

Початковий етап управління подією має бути орієнтований на впровадження сталих змін через поінформовану комунікацію. Це включає в себе чітке визначення очікувань щодо сталості та надання підтримки для досягнення цих цілей. Організатори можуть почати з невеликих, керованих змін, таких як зменшення використання матеріалів або сприяння переробці відходів, і поступово розширювати зусилля щодо сталого розвитку на майбутніх подіях [62].

Екотуризм є важливою складовою сталого розвитку, оскільки він сприяє економічному зростанню місцевих громад, одночасно забезпечуючи збереження вразливих екосистем, в яких здійснюється туристична діяльність. Такий підхід дозволяє підтримувати добробут місцевого населення, створюючи нові робочі

місця, залучаючи туристів і мінімізуючи екологічний вплив.

Таблиця 3.12

### План дій для створення унікального контенту екологічного туру

Крок	Завдання	Ціль	Методи та інструменти	Термін виконання
1. Розробка інтерактивних мап	Створення інтерактивних мап з доповненою реальністю, що надають туристам інформацію про маршрути та цікаві об'єкти.	Покращення навігації та доступності інформації для туристів	Використання платформ AR карти Google, спеціалізовані платформи для створення карт	2-4 місяців
2. Відео та блог-екскурсії	Підготовка відео від блогерів та експертів у сфері екотуризму	Залучення аудиторії через візуальний контент, популяризація екотуризму	Співпраця з відомими блогерами та екологічними експертами, створення відеоконтенту на YouTube, Instagram, TikTok	1-3 місяців
3. Створення мобільного додатку	Розробка мобільного додатку з інформацією про маршрути, рекомендаціями та інтерактивними квестами	Зручність доступу до маршрутів та активностей для туристів	Розробка мобільного додатку, інтеграція з GPS, функція квестів, використання Firebase чи аналогічних платформ для інтерактивних елементів	4-6 місяців

*Джерело: розроблено автором.*

Таким чином, екотуризм обмежує шкоду, яку може завдати традиційний туризм, і сприяє довгостроковій екологічній стабільності для майбутніх поколінь. Крім того, важливу роль в екотуризмі відіграє екологічна та культурна освіта, що дозволяє туристам глибше розуміти місцеві екосистеми, біорізноманіття та культурну значущість регіону. Це підвищує рівень обізнаності і відповідальності за збереження природних ресурсів. В рамках екотуризму часто проводяться практичні заняття, майстер-класи та екологічні тренінги, що допомагають підвищити свідомість туристів щодо важливості охорони природи та сталого використання природних ресурсів.

Для туристів, які обирають екологічні напрямки, передбачено різноманітні активності, такі як піші прогулянки, спостереження за птахами та каякінг. У багатьох регіонах створені спеціальні пішохідні маршрути, які дозволяють мандрівникам насолоджуватися природною красою, при цьому мінімізуючи свій вуглецевий слід. Каякінг є ще однією популярною активністю, що дозволяє туристам досліджувати місцеві водні ресурси, не порушуючи екологічної рівноваги (див. табл. 3.13) [63].

Таблиця 3.13

### План дій для створення унікального контенту екологічного туру

Завдання	Дії	Методи та інструменти	Термін виконання	Відповідальні особи
1. Створення бонусних програм та знижок	- Розробити систему знижок для туристів, які обирають екологічні маршрути. - Співпраця з партнерами для надання знижок на екологічні послуги	- Програмне забезпечення для обробки замовлень - Партнерські угоди	1-3 місяців	Маркетингова команда
2. Введення сертифікатів відповідального туриста	Розробити сертифікат для туристів, що дотримуються екологічних принципів під час подорожей.	Дизайн сертифікатів, платформи для видачі сертифікатів	2 місяці	Відділ сертифікації
3. Проведення мотиваційних конкурсів та розіграшів	- Організувати конкурси на найкраще фото або відео з подорожей екологічними маршрутами. - Організувати розіграші екологічних подарунків серед активних мандрівників.	Платформи для проведення конкурсів, соціальні мережі	1-3 місяці	Команда по зв'язках з громадськістю
4. Оцінка ефективності стимулів	- Зібрати відгуки від учасників програм, конкурсів та сертифікації.	Оцінка задоволеності, анкетування	Після кожного конкурсу	Відділ аналітики

*Джерело: розроблено автором.*

Отже, нами було розроблено та запропоновано різні рекомендації щодо просування екологічного туру. Серед них визначення чіткого екологічного

повідомлення, яке має відповідати практикам сталого туризму та сприяти поширенню екологічної свідомості серед мандрівників. Важливим аспектом є створення автентичного контенту, який не лише відображає природні та культурні цінності місць, але й мотивує туристів до більш відповідального ставлення до природи. Використання візуальних матеріалів та онлайн-інструментів для покращення якості контенту, а також активне залучення аудиторії через конкурси, розіграші та інші інтерактивні заходи дозволяє створити динамічну спільноту навколо екологічних маршрутів.

Також ми акцентували увагу на важливості просвітницької роботи, спрямованої на інформування туристів про екологічні практики, що можуть бути застосовані під час подорожей, такі як зменшення вуглецевого сліду, вибір екологічного транспорту, підтримка місцевих економік та збереження природних ресурсів. У підсумку, реалізація цих рекомендацій сприятиме не лише популяризації екологічного туризму, але й формуванню сталого підходу до розвитку туристичної індустрії в цілому, що відповідає вимогам часу та актуальним екологічним викликам.

У третьому розділі бакалаврської роботи, ми проводили вдосконалення процесу розроблення екологічних маршрутів у DESTИНАЦІЯХ Волині.

Нами було розроблено два екологічних маршрути Волинською областю, які враховують природні, історичні та культурні особливості регіону, а також сприяють сталому розвитку туризму. Розроблені маршрути сприяють формуванню стійкої екологічної свідомості серед туристів, підтримують місцеву економіку та зберігають природну спадщину Волині.

Таким чином, розроблено план заходів щодо ефективного просування екологічних турів. Реалізація запропонованих рекомендацій сприятиме не тільки популяризації екологічних маршрутів, а й зміцненню екологічної культури серед туристів, що є необхідною умовою для розвитку туризму на основі сталих принципів.

## ВИСНОВКИ ТА ПРОПОЗИЦІЇ

Узагальнюючи хід виконання бакалаврської кваліфікаційної роботи, було виконано завдання:

- проаналізовано зарубіжних і вітчизняних джерел щодо визначення понять та сутності екологічного туризму та ролі екологічних маршрутів у просуванні туристичного продукту області на внутрішній та міжнародний ринок;
- вивчено методичні підходи щодо розроблення екологічних маршрутів на регіональному рівні та особливості просування екологічних маршрутів на ринок туристичних послуг;
- проведено моніторинг існуючих екологічних маршрутів Волинської області;
- проаналізовано діяльність туристичних підприємств щодо реалізації продуктів екологічного туризму;
- досліджено вплив факторів на формування екологічних маршрутів на мезорівні;
- розроблено екологічні маршрути у DESTИНАЦІЯХ Волинської області та здійснено економічне обґрунтування запропонованих маршрутів.

У першому розділі, обґрунтовано та опрацьовано теоретико-методологічні основи розроблення екологічного маршруту. Було досліджено особливості та тенденції розвитку екологічного туризму. Встановлено його основні характеристики, цілі та напрямки розвитку, а також здійснено аналіз впливу на природне середовище і суспільство, враховуючи як позитивні, так і негативні аспекти. Екологічний туризм визначено як перспективний напрямок, який сприяє збереженню природних ресурсів та забезпечує соціально-економічні переваги. Також було зазначено, що для його сталого розвитку необхідно впроваджувати ефективні механізми регулювання.

Аналізуючи структуру та складові туристичного продукту, можна зробити висновок, що він є ключовим елементом туристичної індустрії, впливаючи на її розвиток та рівень конкурентоспроможності. Туристичний продукт створює

основну цінність для споживачів і визначає результативність діяльності туристичних компаній, забезпечуючи їх стабільну позицію та успіх на ринку.

Екологічні маршрути є ключовим засобом для підтримки сталого туризму та поширення екологічної свідомості. Їх розробка потребує комплексного підходу, що включає аналіз території та ефективне просування серед цільової аудиторії. Завдяки акценту на сталості, залученню місцевого населення та відповідності сучасним стандартам, екологічні маршрути забезпечують гармонійне поєднання охорони природи із розвитком туристичних дестинацій.

У другому розділі проаналізовано діяльність туристичного підприємства «Coral Travel» та оцінку туристичної інфраструктури Волині.

Аналізуючи організаційну структуру управління компанії «Coral Travel» та її туристичну дестинацію Волинської області, ми зробили висновок, що така структура забезпечує цілісний підхід до управління, що сприяє ефективному розвитку регіону. Окрім того, проведений нами аналіз фінансових і туристичних показників Волинської області за 2022-2023 роки підтверджує наявність високого туристичного потенціалу регіону. Волинь є привабливою для більшості туристів, які обирають її для відпочинку та рекреації (94% туристів), завдяки значним природним ресурсам, таким як 267 озер та 3 національні парки. Фінансові показники також свідчать про позитивні тенденції, зокрема рентабельність юридичних осіб склала 13,915.1 тис. грн.

Досліджуючи туристичну інфраструктуру Волині, ми визначили, що даний регіон володіє великим потенціалом для розвитку, проте для забезпечення її подальшого зростання необхідний всебічний підхід, який сприятиме вирішенню наявних проблем і підвищенню конкурентоспроможності регіону на туристичному ринку.

Проаналізувавши природні та історико-культурні об'єкти Волині, ми також дійшли висновків, що Волинь – це регіон, багатий на природні та історико-культурні об'єкти, які мають значну цінність не тільки для України, але й для міжнародної спільноти. Природні пам'ятки, такі як Черемський природний заповідник та інші екологічно унікальні території, охороняються для збереження

різноманіття флори та фауни, зокрема рідкісних видів рослин і тварин. Це сприяє розвитку екологічного туризму та досліджень природних процесів.

З точки зору історико-культурних об'єктів, Волинь також має величезну спадщину. Місто Луцьк з його замками, храмами, синагогами та іншими пам'ятками архітектури є важливим осередком української культури, історії та релігії. Унікальні пам'ятки в місті Володимир, таких як Собор Успіння Пресвятої Богородиці та інші середньовічні споруди, відображають багатство культурних традицій цього регіону.

У третьому розділі розроблено два екологічні маршрути Волинською областю, які враховують природні, історичні та культурні особливості регіону, сприяючи сталому розвитку туризму. Ці маршрути не лише формують екологічну свідомість туристів, а й підтримують місцеву економіку та зберігають природну спадщину Волині. Вони мають значний потенціал для подальшого розвитку й інтеграції в туристичну практику, що сприятиме вдосконаленню інфраструктури та підвищенню якості туристичних послуг в області.

Запропоновано план заходів для ефективного просування екологічних турів. Впровадження запропонованих рекомендацій сприятиме не лише популяризації цих маршрутів, а й розвитку екологічної культури серед туристів, що є важливим чинником сталого розвитку туризму.

## СПИСОК ВИКОРИСТАНИХ ДЖЕРЕЛ

1. Дмитрук О. Ю. Екотуризм. URL: <https://buklib.net/books/21956/>
2. Єрко А., Савич К. Сучасний стан розвитку туристичної інфраструктури Волинської області: Географія. 2019. С. 163–170.
3. Кузьменко О. Засоби популяризації екологічного туризму. URL: <chrome-extension://efaidnbmnnnibpcajpcgclefindmkaj/https://conf.ztu.edu.ua/wp-content/uploads/2021/11/406.pdf>
4. Олійник Я. Б., Гетьман В. І. Екологічний туризм на теренах національних природних парків і біосферних заповідників України в міжнародний рік екотуризму та гір Вісн. Київ. нац. ун-ту ім. Т. Шевченка. Географія. Вип. 48. К. С. 5-10.
5. Тарасова В. В., Нестерчук І. К., Ковалевська І. М., Осіпчук А.С. Географія туризму: Екологічний туризм: підручник 2024. С. 252.
6. Бардаш С. В., Черниш Д. П. Сутність екологічного туризму та його зміни в умовах сталого розвитку. 2023. С. 482-484. URL: <https://archive.interconf.center/index.php/conferenceproceeding/article/view/3204/3235> (дата звернення: 27.01.2025).
7. Білоусова А. Ю. Екотуризм: його сутність та визначення URL: <https://reposit.nupp.edu.ua/bitstream/PolNTU/12467/1/75%20%D0%A2.2-26-28.pdf> (дата звернення: 27.01.2025).
8. Браян Р. Хіггінс Глобальна структура індустрії природного туризму URL: [https://www.researchgate.net/publication/258161032\\_The\\_Global\\_Structure\\_of\\_the\\_Nature\\_Tourism\\_Industry](https://www.researchgate.net/publication/258161032_The_Global_Structure_of_the_Nature_Tourism_Industry) (дата звернення: 27.01.2025).
9. Габчак Н.Ф., Дубіс Л.Ф, Мельник А.В., Екологічний туризм на природоохоронних територіях Закарпатської області URL: <https://economyandsociety.in.ua/index.php/journal/article/download/3218/3141/> (дата звернення: 07.02.2025).
10. Гринько Т.В. Стратегічні підходи до управління маркетинговими комунікаціями на підприємстві URL:

<http://www.economy.nayka.com.ua/index.php?op=8&w=%D0%A2.+%D0%92.+%D0%93%D1%80%D0%B8%D0%BD%D1%8C%D0%BA%D0%BE> (дата звернення: 09.02.2025).

11. Любіцева О. О. Методика розробки турів. URL: [https://tourlib.net/books\\_ukr/lubiceva\\_mrt3.htm](https://tourlib.net/books_ukr/lubiceva_mrt3.htm).

12. Любіцева О. О., Стасук К. Розвиток екологічного туризму в Україні URL: [https://www.researchgate.net/publication/366427021\\_Lubiceva\\_O\\_Stasuk\\_K\\_Rozvitok\\_ekologicnogo\\_turizmu\\_v\\_Ukraini\\_Ekonomichna\\_ta\\_socialna\\_geografia](https://www.researchgate.net/publication/366427021_Lubiceva_O_Stasuk_K_Rozvitok_ekologicnogo_turizmu_v_Ukraini_Ekonomichna_ta_socialna_geografia) (дата звернення: 30.01.2025).

13. Міщенко О. В. Теоретичні основи визначення сутності екологічного туризму URL: <https://evnuir.vnu.edu.ua/bitstream/123456789/9577/1/Mishchenko.pdf> (дата звернення: 30.01.2025).

14. Падун М.М. Проблеми екологізація в туризмі URL: <http://www.ecologylife.ru/tyrizm-2002/problemiekologizatsiyi-v-turizmi.html> (дата звернення: 30.01.2025).

15. Філіпов З. І. Спортивний туризм. Організація та методика спортивно-туристичної роботи URL: [https://tourlib.net/books\\_ukr/filipov4-3.htm](https://tourlib.net/books_ukr/filipov4-3.htm) (дата звернення: 17.03.2025).

16. Алгоритм проектування регіональних туристичних маршрутів URL: [https://tourlib.net/statti\\_ukr/kobzova.htm](https://tourlib.net/statti_ukr/kobzova.htm) (дата звернення: 07.02.2025).

17. Визначення та принципи екологічного туризму URL: <https://ecotourism.org/what-is-ecotourism/> (дата звернення: 02.02.2025)

18. Вишневецький В. І. Екологічний туризм URL: <https://files.znu.edu.ua/files/Bibliobooks/Inshi74/0054540.pdf> (дата звернення: 02.02.2025).

19. Від інфраструктури до екологічних маршрутів URL: <https://nds-association.org/nds-live-eco-routing-data-sources-factors/> (дата звернення: 07.02.2025).

20. Волинський регіон. URL: <https://www.flandersinvestmentandtrade.com/export/sites/trade/files/attachments/VOLYN%20INVEST.pdf> (дата звернення: 07.02.2025)
21. Волинь URL: <https://ukraine.ua/regions-of-ukraine/volyn-region/> (дата звернення: 07.02.2025).
22. Глобальний туризм URL: <https://www.bbc.co.uk/bitesize/guides/zq4hvcw/revision/7> (дата звернення: 07.02.2025).
23. Головне управління статистики у Волинській області. URL: <http://www.lutsk.ukrstat.gov.ua/> (дата звернення 07.02.2025).
24. Державна прикордонна служба України URL: <https://dpsu.gov.ua/ua/na-kordoni-z-respublikoyu-polsha> (дата звернення: 15.02.2025).
25. Діяльність готелів у Волинській області URL: <https://catalog.youcontrol.market/55.10/volynska-oblast> (дата звернення: 15.02.2025).
26. Дослідження алгоритму планування екомаршруту та оцінки впливу на навколишнє середовище URL: [https://www.researchgate.net/publication/262959257\\_Study\\_on\\_EcoRoute\\_Planning\\_Algorithm\\_and\\_Environmental\\_Impact\\_Assessment](https://www.researchgate.net/publication/262959257_Study_on_EcoRoute_Planning_Algorithm_and_Environmental_Impact_Assessment) (дата звернення: 15.02.2025).
27. Екотуризм – майбутнє туризму URL: <https://theflorentina.com/2024/05/19/ecotourism-the-future-of-tourism/> (дата звернення: 27.01.2025).
28. Екотуризм URL: <https://www.fao.org/4/w7714e/w7714e06.htm> (дата звернення: 27.01.2025).
29. Екотуризм та сталий розвиток у Карпатах URL: [https://uu.edu.ua/upload/Nauka/Electronni\\_naukovi\\_vidannya/Conf\\_Ecoturizm\\_materiali\\_Hust\\_2007.pdf](https://uu.edu.ua/upload/Nauka/Electronni_naukovi_vidannya/Conf_Ecoturizm_materiali_Hust_2007.pdf) (дата звернення: 25.02.2025).
30. Інвестиційний паспорт Волинської області URL: <https://voladm.gov.ua/adminassets/files/file/Ekonomika/Investment%20Passport%20>

Of%20Volyn%20Region%20.pdf (дата звернення: 25.02.2025).

31. Ківерцівський національний природний парк “Цуманська пуща”  
URL: <https://wownature.in.ua/parky-i-zapovidnyky/kivertsivskyu-natsionalnyu-pryrodnyu-park-tsumanska-pushcha/> (дата звернення: 05.03.2025).

32. Національний парк “Прип’ять-Стохід”  
<https://www.nationalparks.in.ua/pryrodni-parky/volyn/pryriat-stokhid/> (дата звернення 15.03.2025).

33. Національний природний парк «Цуманська пуща» URL:  
<https://wownature.in.ua/season/kivertsivskyu-natsionalnyu-pryrodnyu-park-tsumanska-pushcha/> (дата звернення: 15.03.2025).

34. Національні парки Волинської області URL:  
<https://www.nationalparks.in.ua/pryrodni-parky/volyn/> (дата звернення: 15.03.2025).

35. Офіційний сайт санаторія «Лісова пісня» URL:  
<https://lp.volyn.ua/page/pro-sanatoriy> (дата звернення: 20.03.2025).

36. Офіційний сайт «Coral Travel». URL:  
<https://www.coraltravel.ua/main/ukraine/lutsk/> (дата звернення 06.02.2025).

37. Офіційний сайт Всесвітньо туристичної організації ЮНВТО URL:  
<https://www.unwto.org/rural-tourism> (дата звернення: 06.02.2025).

38. Офіційний сайт Луцька міська рада URL:  
<https://www.lutskrada.gov.ua/pages/worth-seeing> (дата звернення: 30.03.2025).

39. Офіційний сайт ЮНВТО URL: <https://www.unwto.org/tourism-development-products> (дата звернення: 06.02.2025).

40. Поняття екологічного туризму URL: <https://www.gdrc.org/uem/ecotour/etour-define.html> (дата звернення: 30.01.2025).

41. Приклади екотуризму, визначення та найкращі практики URL:  
<https://mize.tech/blog/ecotourism-101-ecotourism-examples-definition-best-practices/> (дата звернення: 07.02.2025).

42. Принципи екологічного туризму URL:  
<https://www.cabidigitallibrary.org/doi/pdf/10.5555/20013051143> (дата звернення 15.03.2025).

43. Принципи екологічного туризму URL: <https://www.cabidigitallibrary.org/doi/pdf/10.5555/20013051143> (дата звернення: 15.03.2025).
44. Природно-заповідний фонд Волинської області URL: <http://eco.voladm.gov.ua/category/botanichniy-zakaznik-vorotniv/> (дата звернення: 15.03.2025).
45. Природно-заповідний фонд Волинської області в розрізі територіальних громад URL: <https://pzf.land.kiev.ua/pzf-obl-3.html> (15.03.2025)
46. Розвиток екотуризму URL: [https://pdf.usaid.gov/pdf\\_docs/Pnadg549.pdf](https://pdf.usaid.gov/pdf_docs/Pnadg549.pdf) (07.02.2025).
47. Рокинівський музей історії сільського господарства Волині-скансен URL: [https://volynmuseum.com.ua/index/rokinivskij\\_muzej\\_istoriji\\_silskogo\\_gospodarstva\\_volini\\_skansen/0-23](https://volynmuseum.com.ua/index/rokinivskij_muzej_istoriji_silskogo_gospodarstva_volini_skansen/0-23) ( дата звернення: 30.03.2025).
48. Співпраця з місцевими громадами та організаціями URL: <https://fastercapital.com/topics/collaboration-with-local-communities-and-organizations--supporting-inclusive-tourism-initiatives.html> (дата звернення: 20.03.2025).
49. Створення контенту екологічних подорожей URL: [https://goodtrip.co.uk/blogs/news/creating-impactful-eco-travel-content-a-concise-guide?srsId=AfmBOop0rwdVozIL2HdtJSbLnIVpHUUaVy6r8CDCDCLtAemKRd\\_VzPU](https://goodtrip.co.uk/blogs/news/creating-impactful-eco-travel-content-a-concise-guide?srsId=AfmBOop0rwdVozIL2HdtJSbLnIVpHUUaVy6r8CDCDCLtAemKRd_VzPU) (дата звернення: 25.03.2025).
50. Стратегія екотуризму на основі екосистемних послуг URL: [https://dtp.interregdanube.eu/uploads/media/approved\\_project\\_output/0001/47/1cf84489154cf8a85d0dd0ef7c093d083e09b6b7.pdf](https://dtp.interregdanube.eu/uploads/media/approved_project_output/0001/47/1cf84489154cf8a85d0dd0ef7c093d083e09b6b7.pdf) (дата звернення: 25.03.2025).
51. Стратегія розвитку Волинської області URL: [https://voladm.gov.ua/adminassets/files/file/VIP/strategiya\\_do\\_2020\\_iz%20zminamu.pdf](https://voladm.gov.ua/adminassets/files/file/VIP/strategiya_do_2020_iz%20zminamu.pdf) (дата звернення: 05.03.2025).
52. Стратегія розвитку Волинської області на період до 2027 року URL: <https://voladm.gov.ua/article/strategiya-rozvitku-volinskoyi-oblasti-na-period-do-2027-roku/> (дата звернення: 05.03.2025).

53. Сутність, концепція та історія розвитку екотуризму URL: <http://repository.dnu.dp.ua:1100/upload/eb644387770e0c8315bf65aa270d6efdLekciya-z-disciplini.pdf> (дата звернення: 27.01.2025).

54. Типологія туристів URL: <https://studfile.net/preview/7293155/page:6/> (дата звернення: 10.02.2025).

55. Туристичний продукт URL: <https://vuniversity.in/tourism-product/> (дата звернення: 10.02.2025).

56. Характеристика туристичного продукту URL: <https://www.cvs.edu.in/upload/Tourism%20Product%20-%20E%20content.pdf> (дата звернення 10.02.2025).

57. Характеристика туристичного продукту як специфічного об'єкту ціноутворення URL: [http://www.investplan.com.ua/pdf/17\\_2015/7.pdf](http://www.investplan.com.ua/pdf/17_2015/7.pdf) (дата звернення: 10.02.2025).

58. Черемський природний заповідник URL: <https://wownature.in.ua/parky-i-zapovidnyky/cheremskyu-pryrodnyu-zapovidnyk/> (дата звернення: 01.04.2025).

59. Шацький національний природний парк URL: <http://shpark.com.ua/> (дата звернення: 10.04.2025).



## РОЗРОБЛЕННЯ ЕКОЛОГІЧНИХ МАРШРУТІВ У ДЕСТИНАЦІЯХ ВОЛИНІ

**ТУК Анастасія,**

*здобувачка освітнього ступеня «Бакалавр»*

*спеціальності «Туризм і рекреація»,*

*Національний університет біоресурсів і природокористування України, м. Київ*

Екологічний туризм відіграє ключову роль у розвитку туристичної індустрії багатьох держав світу, сприяючи збереженню природних ресурсів, стимулюванню розвитку місцевих спільнот та популяризації культурної

106

спадщини. У контексті України, екологічний туризм демонструє поступовий розвиток, пропонуючи значний потенціал, особливо в таких регіонах як Волинь, яка володіє багатим природним та культурним спадком, здатним приваблювати туристів з усього світу [1].

Незважаючи на значний природний потенціал Волині, екологічний туризм у цьому регіоні розвивається повільно, що пов'язано з рядом проблем, які стримують цей процес:

1. Недостатня інфраструктурна підтримка. У регіоні спостерігається відсутність достатньої кількості еко-готелів, кемпінгів, екологічних центрів та базових туристичних інфраструктур (інформаційні таблички, маршрути для пішоходів та велосипедистів).

2. Недостатнє маркування маршрутів. Відсутність добре позначених і доступних екологічних маршрутів ускладнює туристичні подорожі по Волині, роблячи їх менш комфортабельними та безпечними.

3. Низький рівень обізнаності серед населення. Місцеві спільноти часто не залучені до розвитку екологічного туризму через недостатність знань або відсутність інтересу.

4. Негативний вплив неконтрольованого туризму. Збільшення туристичних потоків без належного регулювання може призвести до деградації природних територій, зокрема заповідників і національних парків [3].

Для подолання цих проблем потрібен системний підхід до розробки екологічних маршрутів, який буде базуватися на принципах сталого розвитку та збереження природи. Ось декілька ключових аспектів такого підходу:

---

1. Розробка добре маркованих екологічних маршрутів. Створення туристичних маршрутів, що включають основні природні та культурні об'єкти області, з чіткими вказівками шляхів для пішохідного, велосипедного і водного туризму.

2. Розвиток інфраструктури для екологічного туризму. Будівництво еко-готелів, кемпінгів, екологічних центрів і станцій, де туристи можуть отримати інформацію про природу регіону та відпочити без шкоди для довкілля.

3. Збільшення обізнаності серед місцевих громад. Залучення місцевих жителів до участі у розвитку екологічного туризму через організацію освітніх семінарів, створення умов для місцевих підприємців займатися екологічним туризмом.

4. Впровадження програм екологічної освіти для туристів. Залучення науковців та екологів для проведення еко-екскурсій, лекцій і майстер-класів, тощо [4].

При розробці туристичного продукту на прикладі Волинської області потрібно звернути увагу на екологічність, оскільки ця характеристика стає все більш важливою для сучасних споживачів. Волинська область, з її багатими природними ресурсами, історичними пам'ятками та унікальними ландшафтами, має великий потенціал для розвитку екологічного туризму.

Екологічність турпродукту може включати використання природних матеріалів для будівництва та оформлення готелів і ресторанів, впровадження енергоефективних технологій, а також пропагування відповідального використання ресурсів серед туристів. Це також передбачає організацію турів,

---

які акцентують увагу на природних резервуарах, національних парках та заповідниках області, що сприяє підвищенню обізнаності про охорону навколишнього середовища.

Важливо заохочувати місцеві громади до участі у створенні екологічних продуктів, що сприяє збереженню культурної спадщини та традицій. Запровадження програм, які стимулюють туристів залишати менший екологічний слід, такі як прогулянки на велосипедах або пішохідні тури, також підвищать привабливість регіону для відповідальної аудиторії.

Розвиток екотуризму у Волинській області представляє значний потенціал не лише для збереження природних ресурсів, але й для стимулювання економічного зростання регіону. Це сприятиме створенню нових робочих місць, привабленню інвестицій, розвитку інфраструктури та підвищенню рівня життя місцевого населення [4].