

**НАЦІОНАЛЬНИЙ УНІВЕРСИТЕТ БІОРЕСУРСІВ І  
ПРИРОДОКОРИСТУВАННЯ УКРАЇНИ**

**Навчально-науковий інститут лісового і садово-паркового господарства**

**УДК 712.253:725.51 (477.411)**

**ПОГОДЖЕНО**

**Директор ННІ лісового і садово-  
паркового господарства**

Василишин Р.Д.

«\_\_\_\_\_» \_\_\_\_\_ 2024 р.

**ДОПУСКАЄТЬСЯ ДО ЗАХИСТУ**

**Завідувач кафедри ландшафтної  
архітектури та фітодизайну**

Колесніченко О.В.

«\_\_\_\_\_» \_\_\_\_\_ 2024 р.

**МАГІСТЕРСЬКА КВАЛІФІКАЦІЙНА РОБОТА**

**на тему: Проектні пропозиції щодо реконструкції парку ДУ «Інституту  
педіатрії, акушерства і гінекології імені академіка О.М. Лук'янової  
НАМН України в м. Києві**

Спеціальність 206 – Садово-паркове господарство  
Освітня програма – Садово-паркове господарство  
Орієнтація освітньої програми – освітньо-професійна

**Гарант освітньої програми**

к.б.н., доцент \_\_\_\_\_ Сидоренко І.О.

**Керівник магістерської роботи**

к.с.-г.н., доцент \_\_\_\_\_ Багацька О.М.

**Виконав**

\_\_\_\_\_ Пархоменко О.О.

**Київ – 2024**

НАЦІОНАЛЬНИЙ УНІВЕРСИТЕТ БІОРЕСУРСІВ І  
ПРИРОДОКОРИСТУВАННЯ УКРАЇНИ  
Навчально-науковий інститут лісового і садово-паркового господарства

ЗАТВЕРДЖУЮ :

Завідувач кафедри ландшафтної архітектури  
та фітодизайну

д.б.н., проф. \_\_\_\_\_ Колесніченко О.В.

«\_\_» \_\_\_\_\_ 2023 р.

ЗАВДАННЯ

до виконання магістерської кваліфікаційної роботи студента

Пархоменка Олексія Олександровича

Спеціальність 206 – Садово-паркове господарство

Освітня програма – Садово-паркове господарство

Орієнтація освітньої програми – освітньо-професійна

Тема магістерської роботи: “Проектні пропозиції щодо реконструкції парку ДУ  
«Інституту педіатрії, акушерства і гінекології імені академіка О.М. Лук’янової  
НАМН України в м. Києві”

Затверджена наказом ректора від «13.11.2023 р.» № 2110 «С».

Термін подання завершеної роботи на кафедру 15 листопада 2024 р.

Вихідні дані до магістерської роботи:

- джерела інформації (літературні, інтернет, наукові праці)
- плани об’єктів, картографічні матеріали, ситуаційні плани
- матеріали обстежень території.

Перелік питань, що підлягають дослідженню:

- провести аналіз формування та розвитку об’єкта дослідження в історичному аспекті;
- проаналізувати документацію щодо характеристик об’єкта на сучасному етапі, відзначити зміни, які відбулися упродовж його існування;
- вивчити композиційно-планувальні особливості території;
- проаналізувати об’ємно-просторову структуру території досліджень;
- встановити систематичну та вікову структуру насаджень, їх якісний стан;
- розробити проект реконструкції насаджень і реставрації малих архітектурних форм і елементів благоустрою.

Перелік графічних матеріалів:

- Опорний план.
- Проектні пропозиції.
- Фрагменти, ілюстративні матеріали.

Дата видачі завдання «10» грудня 2023 р.

Керівник магістерської кваліфікаційної роботи, доц. \_\_\_\_\_ Багацька О.М.

Завдання прийняла до виконання \_\_\_\_\_ Пархоменко О.О.

## РЕФЕРАТ

Магістерська кваліфікаційна робота включає: вступ, чотири розділи, висновки, 41 рисунок, 10 додатків, список використаних джерел із 61 найменувань. Робота надрукована на 95 сторінках.

Досліджено парк ДУ «Інституту педіатрії, акушерства і гінекології імені академіка О.М. Лук'янової НАМН України в м. Києві та запропоновано проектні пропозиції щодо реконструкції парку. Загальна площа об'єкту дослідження становить 2 га. Проведено пошук літератури та джерел в інтернеті щодо елементів садово-паркового ландшафту, їх функціональних та естетичних властивостей. Також були вивчені та взяті до уваги особливості оформлення ландшафтних територій навколо лікарень.

В першому розділі виявлено сучасні методи та тенденції у ландшафтному оформленні територій обмеженого користування.

В другому розділі проаналізовано характеристика об'єкту, його природні умови, ретроспективний аналіз, історико-архітектурна оцінка та композиційно-ландшафтна оцінка території.

В третьому розділі на основі аналізу досліджень встановлено директивний план відновлення території парку що включає підготовчі, відновлювальні та повсюдні роботи.

В четвертому розділі запропоновані проектні пропозиції щодо реконструкції парку з метою створення простору, що не лише відповідатиме потребам сучасного відпочинку, а й надихатиме на роздуми над цінностями пов'язаними з родиною, традиціями та зв'язком з природою.

Цей проект покликаний зберегти історичне минуле території, інтегруючи елементи сучасного ландшафтного дизайну, які підсилюють духовні та культурні цінності українського народу.

Ключові слова: парк, лікарня, ландшафт, озеленення, благоустрій, реконструкція, аптекарський сад, неоренесанс, Глибочиця.

## ЗМІСТ

|  |    |
|--|----|
| ВСТУП  | 5  |
| РОЗДІЛ 1. ОСОБЛИВОСТІ ЛАНДШАФТНОГО ОФОРМЛЕННЯ<br>ТЕРИТОРІЙ ОБМЕЖЕНОГО КОРИСТУВАННЯ   | 8  |
| РОЗДІЛ 2. АНАЛІЗ ОСОБЛИВОСТЕЙ ФОРМУВАННЯ ТА РОЗВИТКУ<br>ЛАНДШАФТНОГО ОБ'ЄКТА   | 16 |
| 2.1. Характеристика об'єкту  | 16 |
| 2.2. Природні умови району досліджень  | 23 |
| 2.3. Ретроспективний аналіз  | 25 |
| 2.4. Історико-архітектурна оцінка  | 32 |
| 2.5. Композиційно-ландшафтна оцінка території об'єкту  | 33 |
| РОЗДІЛ 3. ДИРЕКТИВНИЙ ПЛАН ВІДНОВЛЕННЯ ТЕРИТОРІЇ<br>ОБ'ЄКТУ  | 35 |
| 3.1. Підготовчі роботи   | 35 |
| 3.2. Відновлювальні роботи   | 43 |
| 3.3. Повсюдні роботи   | 54 |
| РОЗДІЛ 4. ПРОЕКТНІ ПРОПОЗИЦІЇ ПО РЕКОНСТРУКЦІЇ ДУ<br>«ІНСТИТУТУ ПЕДІАТРІЇ, АКУШЕРСТВА І ГІНЕКОЛОГІЇ ІМЕНІ<br>АКАДЕМІКА О.М. ЛУК'ЯНОВОЇ НАМН УКРАЇНИ В М. КИЄВІ | 64 |
| 4.1. Відновлення планувальної структури, реставрація існуючої дорожньо-<br>стежкової мережі  | 64 |
| 4.2. Відновлення існуючих архітектурних об'єктів   | 72 |
| 4.3. Ремонт і реставрація інженерного обладнання   | 74 |
| ВИСНОВКИ   | 76 |
| СПИСОК ВИКОРИСТАНИХ ДЖЕРЕЛ   | 78 |
| ДОДАТКИ  | 84 |

## ВСТУП

Зелені зони в міських умовах відіграють ключову роль у просторовому розвитку, будучи невід'ємною частиною інфраструктури, яка позитивно впливає на якість життя міських жителів. Вони виконують цілу низку важливих функцій, які не тільки сприяють збереженню і покращенню екологічної ситуації, але й позитивно впливають на фізичне та психічне здоров'я населення. Зелені зони створюють середовище, яке слугує природним бар'єром від забруднення, сприяє покращенню мікроклімату та підвищенню рівня комфорту в місті. В умовах зростаючої урбанізації, яка супроводжується стрімким розвитком забудови, зниженням кількості природних просторів і погіршенням якості повітря, значення таких просторів неухильно зростає, а потреба у їхньому створенні, підтримці та відновленні стає критичною.

Особливу роль сквери і парки відіграють на територіях, що прилягають до медичних закладів, де їхній позитивний вплив на навколишнє середовище та здоров'я особливо помітний. У медичному контексті природні елементи в оточенні закладів охорони здоров'я не лише знижують рівень стресу, але й покращують загальну якість лікувально-оздоровчого процесу, прискорюючи реабілітацію пацієнтів та створюючи сприятливі умови для рідних пацієнтів та медичного персоналу. Зокрема, для пацієнтів особливих категорій, таких як діти та вагітні жінки, наявність затишного, безпечного природного середовища є важливою умовою для підтримки емоційного здоров'я та забезпечення позитивного психологічного настрою.

На території ДУ "Інститут педіатрії, акушерства і гінекології імені академіка О.М. Лук'янової НАМН України" у Києві розташований парк, який є перспективною зеленою зоною для оздоровлення, відпочинку та реабілітації відвідувачів. Однак, через тривалий брак належного догляду та застарілу інфраструктуру, парк наразі не відповідає сучасним стандартам

функціонального та естетичного використання. Проведення реконструкції цього парку дозволить створити комфортне, естетично привабливе і добре облаштоване середовище, яке забезпечить зручні умови для відпочинку пацієнтів та персоналу, а також створить оптимальні умови для зниження рівня стресу у відвідувачів і працівників медичного закладу. Відновлення та покращення інфраструктури парку сприятиме розвитку оздоровчих процесів і пришвидшенню реабілітації, що позитивно вплине на загальну атмосферу медичного закладу.

У широкому контексті міського планування та екологічної стратегії, підтримка та розвиток зелених зон, особливо тих, що розташовані поблизу медичних установ, є важливим елементом сучасного підходу до покращення якості життя міських жителів. Це також відповідає стратегічним цілям у сфері урбаністики, охорони здоров'я та екології, сприяючи створенню гармонійного міського середовища, яке забезпечує високу якість життя для всіх категорій населення.

Актуальність роботи визначається назрілою на сьогоднішній день необхідністю реконструкції території парку ДУ «Інституту педіатрії, акушерства і гінекології імені академіка О.М. Лук'янової НАМН України в м. Києві.

Основні завдання дослідження:

- проведення аналізу формування та розвитку об'єкта дослідження в історичному аспекті;
- аналіз документації щодо характеристик об'єкта на сучасному етапі, відзначення змін, які відбулися упродовж його існування;
- вивчення композиційно-планувальних особливостей території;
- аналіз об'ємно-просторової структури території досліджень;
- встановлення систематичної та вікової структури насаджень, їх якісного стану;
- розробка проекту реконструкції насаджень і реставрації малих архітектурних форм та елементів благоустрою.

Метою цього проекту є розробка комплексного плану реконструкції парку з урахуванням сучасних тенденцій ландшафтного дизайну, екологічних стандартів та ергономічних вимог. Завдання проекту включають всебічний аналіз поточного стану території, визначення потреб користувачів парку та створення концепції, що поєднує естетичну привабливість і функціональність. Реалізація цього проекту стане важливим кроком до впровадження інноваційних підходів у розвиток міського середовища та сприятиме загальному покращенню якості життя для всіх користувачів.

Об'єкт дослідження: території парку ДУ «Інституту педіатрії, акушерства і гінекології імені академіка О.М. Лук'янової НАМН України в м. Києві.

Предмет дослідження: розробка проекту реконструкції території парку з урахуванням специфіки досліджуваного об'єкту.

Методи дослідження включали аналіз літературних джерел, натурні та експедиційні дослідження, спостереження, комп'ютерне моделювання.

Результати проведених досліджень були оголошені на 78-й всеукраїнській науково-практичній студентській конференції «Науковий пошук молоді для сталого розвитку лісового комплексу та садово-паркового господарства», 01.11.2024 р. м. Київ, НУБіП України.

## РОЗДІЛ 1

### ОСОБЛИВОСТІ ЛАНДШАФТНОГО ОФОРМЛЕННЯ ТЕРИТОРІЙ ОБМЕЖЕНОГО КОРИСТУВАННЯ

Ландшафтне оформлення територій обмеженого користування має важливе значення не лише для естетики, але й для функціональності простору. У сучасному міському середовищі, де простір стає дедалі більш обмеженим, важливо створювати комфортні та привабливі території, що відповідають потребам їх користувачів.

Правильно спроектовані ландшафти можуть суттєво покращити візуальне сприйняття території, надаючи їй індивідуальності та характеру. Використання зелених насаджень, водних елементів і архітектурних форм не лише підвищує естетичну цінність, але й сприяє створенню комфортних умов для відпочинку та роботи. Від оформлення територій залежить не тільки їх функціонування, але й психологічний стан людей, які там перебувають. Дослідження показують, що природні елементи, такі як рослинність і вода, позитивно впливають на настрій і загальний добробут. Вони можуть знижувати рівень стресу, покращувати концентрацію та підвищувати продуктивність [57].

Отже, ландшафтне оформлення територій обмеженого користування є ключовим аспектом сучасного урбаністичного дизайну. Забезпечуючи естетичну привабливість і функціональність простору, ми створюємо умови для комфортного життя і роботи в умовах міста. Це не лише інвестиція в інфраструктуру, але й у добробут громади.

Території обмеженого користування можуть мати різні форми, такі як закриті парки, території навчальних закладів та лікарень, промислові зони та інші. Ці простори відіграють важливу роль у структурі міського середовища, адже вони забезпечують специфічні функції, які відповідають потребам різних груп населення [56, 60].

Території обмеженого користування можуть бути як державними, так і приватними об'єктами. Державні території часто підлягають більш суворому регулюванню, оскільки їх використання має на меті забезпечення загального блага. Приватні території, в свою чергу, можуть мати свої специфічні правила і обмеження, які встановлюються власниками або управляючими компаніями. Це різноманіття форм і статусів територій вимагає індивідуального підходу до їх ландшафтного оформлення.

Для розуміння особливостей ландшафтного оформлення таких територій важливо враховувати їх призначення, а також соціокультурний контекст, в якому вони функціонують. Наприклад, території навчальних закладів повинні бути спроектовані з урахуванням потреб студентів і викладачів, забезпечуючи комфортне середовище для навчання та відпочинку. Території лікарень мають допомагати в подальшій реабілітації та бути зручним місцем для відпочинку та заспокоєння працівників і відвідувачів. У промислових зонах акцент може бути зроблений на функціональність і безпеку, тоді як закриті парки повинні створювати атмосферу релаксації та відновлення сил.

Принципи ландшафтного оформлення територій [17, 2]:

1. Функціональність. Оформлення території має бути адаптоване до її призначення. Наприклад, територія навчального закладу повинна включати зони для навчання, відпочинку та спорту, що забезпечить оптимальні умови для розвитку учнів та студентів. Ландшафтне оформлення територій лікарень повинно враховувати потреби пацієнтів у комфортному та заспокійливому середовищі. У промислових зонах важливо враховувати потреби працівників, створюючи комфортні зони для відпочинку, які сприятимуть підвищенню продуктивності праці та загальному добробуту співробітників. Таким чином, функціональність є основою для створення збалансованого простору, що відповідає специфічним вимогам користувачів.

2. Екологічність. При ландшафтному оформленні важливо використовувати місцеві рослини, які потребують менше води та добрив. Це

не тільки зменшує витрати на утримання території, але й сприяє збереженню природних ресурсів. Екологічний підхід також включає збереження існуючих природних елементів, таких як дерева, водойми та інші складові ландшафту. Важливо враховувати екосистемні функції зелених насаджень, які сприяють поліпшенню якості повітря та зменшенню шуму в міських умовах.

3. Естетика. Естетичний аспект оформлення включає використання кольору, текстур, форм і просторових композицій, що робить територію привабливою для користувачів. Важливо створювати гармонійні композиції, які підкреслюють природну красу і забезпечують емоційний комфорт. Візуальна привабливість території може суттєво вплинути на настрій людей, що перебувають у цьому просторі, сприяючи їхньому загальному благополуччю.

4. Стійкість. Ландшафтний дизайн повинен бути адаптивним до змін навколишнього середовища. Використання стійких матеріалів та конструкцій, які витримують вплив погодних умов, є необхідним для забезпечення довговічності ландшафтного оформлення. Стійкість також передбачає інтеграцію природних елементів у дизайн, що дозволяє створити екологічно чисті простори, здатні витримувати виклики сучасності.

5. Безпека та доступність. Оформлення території повинно забезпечувати безпечний доступ для всіх категорій населення, включаючи людей з обмеженими можливостями. Планування повинно враховувати елементи безпеки, такі як освітлення, огороження та візуальний контроль. Забезпечення доступності для всіх користувачів підвищує загальну привабливість і функціональність території.

6. Культурна та соціальна інтеграція. Важливо враховувати культурний контекст території, її історію та традиції. Оформлення може включати елементи місцевої культури, такі як мистецтво, архітектурні стилі або історичні посилання, що підвищує ідентичність місця. Соціальна інтеграція також важлива: створення простору для спільних заходів, свят та культурних

подій може стимулювати активність громади та зміцнити соціальні зв'язки [50, 31].

Принципи ландшафтного оформлення територій обмеженого користування формують основу для створення функціональних, естетичних і екологічно стійких просторів. Функціональність забезпечує відповідність дизайну потребам користувачів, в той час як екологічність дозволяє зменшити негативний вплив на навколишнє середовище та підтримувати місцеву флору. Естетичний аспект грає ключову роль у формуванні позитивного іміджу об'єкта, а стійкість гарантує адаптацію території до змін у зовнішньому середовищі.

Безпека та доступність є невід'ємними складовими, що забезпечують комфорт для всіх категорій населення. Культурна та соціальна інтеграція дозволяє враховувати специфіку території та залучати громаду до активного використання простору. У сукупності ці принципи допомагають створити привабливі та функціональні ландшафти, що сприяють підвищенню якості життя та розвитку соціальних зв'язків серед користувачів [44, 59].

Методи ландшафтного оформлення територій обмеженого користування є різноманітними і залежать від специфіки проекту, доступних ресурсів та цілей, які ставлять перед собою дизайнерські команди. Використання різних методів дозволяє ефективно реалізувати принципи ландшафтного оформлення, адаптуючи їх до унікальних умов кожної території. У цій частині розглядаються ключові методи, які включають планування простору, вибір рослинності, впровадження водних елементів та використання сучасних матеріалів. Кожен з цих методів грає важливу роль у створенні гармонійного та функціонального простору, що відповідає потребам його користувачів.

Планування простору. Створення детальних планів території є першим етапом у процесі ландшафтного оформлення. Включення зон для відпочинку, ігор, зелених насаджень та пішохідних доріжок допомагає забезпечити комфортність та функціональність простору. Правильне планування дозволяє

оптимально використовувати доступну площу, створюючи зручні маршрути пересування та забезпечуючи легкий доступ до всіх елементів інфраструктури. Це, в свою чергу, сприяє підвищенню якості життя користувачів території [52].

**Рослинність.** Вибір рослин має значення не лише з естетичної, але й з екологічної точки зору. Наприклад, при оформленні території можна використовувати багаторічники, які здатні швидко прижитися та формувати природний ландшафт. Кущі можуть слугувати живою огорожею, що не лише виконує декоративну функцію, але й забезпечує приватність та захист від вітру. Важливо також враховувати сезонність цвітіння та кольорову палітру рослин, щоб створити гармонійний вигляд протягом року [37, 61].

**Водні елементи.** Створення штучних водойм або фонтанів не лише покращує естетику території, але й сприяє охолодженню в спекотні дні. Водні елементи забезпечують природний гідрологічний цикл, що позитивно впливає на мікроклімат території. Крім того, вони створюють можливості для рекреації та відпочинку, адже вода має заспокійливий ефект на людей. Фонтани можуть стати центром уваги, привертаючи відвідувачів і створюючи привабливу атмосферу.

**Використання матеріалів.** Вибір матеріалів для доріжок та інших елементів інфраструктури повинен бути екологічним і відповідати загальному стилю оформлення. Наприклад, використання перфорованих плиток або натурального каменю зменшує негативний вплив на навколишнє середовище та сприяє збереженню природних ресурсів. Екологічно чисті матеріали також підвищують довговічність конструкцій, що є важливим аспектом у сучасному ландшафтному дизайні.

Методи ландшафтного оформлення є важливими інструментами, які допомагають реалізувати проекти в умовах територій обмеженого користування. Планування простору забезпечує оптимальне використання кожного метра, тоді як правильний вибір рослинності сприяє естетичній та екологічній привабливості. Водні елементи не лише прикрашають територію, але й виконують функції охолодження та регулювання гідрології, а

використання сучасних матеріалів знижує негативний вплив на навколишнє середовище та підвищує довговічність проектів. Сумісне застосування цих методів сприяє створенню функціональних, красивих та екологічно чистих ландшафтів, які відповідають потребам суспільства та охороняють навколишнє середовище [6].

Часто доступ до території обмеженого користування є суттєвим викликом, оскільки він може бути обмежений через безпекові вимоги. Це може ускладнити реалізацію проектів, адже проектувальникам потрібно враховувати специфіку території та можливості її використання. Наприклад, у лікарнях або на територіях промислових підприємств доступ може бути обмежений не лише для відвідувачів, але й для робітників, що ускладнює організацію робочого процесу та реалізацію проектів з озеленення.

Специфіка функціонування територій також накладає певні обмеження на ландшафтний дизайн. Наприклад, на території промислових підприємств важливо дотримуватись правил безпеки, що може обмежувати можливості ландшафтного дизайну. Проектувальники повинні знайти баланс між естетикою та безпекою, враховуючи необхідність створення безпечних зон для працівників і відвідувачів. Це може включати використання спеціальних матеріалів для доріжок або розміщення рослинності таким чином, щоб не заважати огляду території.

При оформленні території важливо враховувати екологічні умови, такі як рівень забруднення повітря, ґрунту та води. Ці фактори можуть значно вплинути на вибір рослинності та матеріалів для оформлення. Наприклад, у районах з високим рівнем забруднення доцільно використовувати стійкі до забруднень рослини, які здатні адаптуватися до складних умов. Крім того, важливо проводити екологічний моніторинг, щоб забезпечити довгострокову життєздатність ландшафтного оформлення [26, 52].

Отже, виклики в ландшафтному оформленні території обмеженого користування вимагають комплексного підходу та творчих рішень. Необхідно враховувати обмежений доступ, специфіку функціонування та екологічні

фактори для створення ефективних і гармонійних просторів. Правильне вирішення цих викликів може суттєво підвищити якість життя в міському середовищі та забезпечити комфорт для всіх користувачів території.

Серед новітніх тенденцій у ландшафтному дизайні можна виділити кілька ключових напрямків, які відображають сучасні потреби суспільства та екологічні виклики [27, 35]:

1. Сталий дизайн. Він стає все більш актуальним у сфері ландшафтного оформлення. Використання екологічно чистих матеріалів та енергоефективних технологій спрямоване на зменшення впливу на навколишнє середовище. Це включає в себе не лише вибір відповідних рослин, але й застосування відновлювальних ресурсів, таких як перероблені матеріали та натуральні компоненти. Сталий підхід дозволяє створювати простори, які гармонійно вписуються в природне середовище, зберігаючи його біорізноманіття та покращуючи якість життя.

2. Смарт-технології. Включення смарт-технологій у ландшафтний дизайн відкриває нові можливості для управління територіями. Автоматичне поливання, освітлення на основі сенсорів та інші інноваційні рішення дозволяють значно зменшити витрати на утримання території. Ці технології не лише забезпечують ефективність використання ресурсів, але й підвищують комфорт для користувачів, створюючи інтуїтивно зрозумілі та зручні простори. Застосування таких рішень допомагає оптимізувати процеси догляду за зеленими насадженнями та зменшити трудовитрати.

3. Біофільний дизайн інтегрує природні елементи в урбаністичне середовище, що покращує якість життя та сприяє здоров'ю людей. Цей підхід передбачає використання рослинності, водних елементів і природних матеріалів для створення комфортних і гармонійних просторів. Дослідження показують, що біофільний дизайн може знижувати рівень стресу, покращувати концентрацію та загальний стан здоров'я людей. Включення природних елементів у міське середовище сприяє формуванню більш стійких і привабливих територій.

Актуальні тенденції у ландшафтному дизайні відображають прагнення до сталого розвитку, технологічних інновацій та інтеграції природи в повсякденне життя. Сталий дизайн, смарт-технології та біофільний підхід є важливими складовими сучасного ландшафтного оформлення, що дозволяють створювати функціональні, естетично привабливі та екологічно чисті простори. Інвестуючи в ці тенденції, ми не лише покращуємо зовнішній вигляд територій, але й сприяємо загальному добробуту громади та збереженню навколишнього середовища [48].

Ландшафтне оформлення територій обмеженого користування є складним, але надзвичайно важливим процесом, що потребує комплексного підходу. Цей процес вимагає врахування багатьох аспектів, включаючи естетичні, екологічні та функціональні компоненти. Поєднання цих елементів дозволяє створити комфортні, привабливі та стійкі простори, які відповідають потребам їх користувачів. Завдяки продуманому підходу до ландшафтного дизайну можна створити середовища, які сприяють соціальній взаємодії, відпочинку та відновленню сил.

Таким чином, інвестиції в ландшафтне оформлення територій обмеженого користування є не лише економічно доцільними, але й соціально важливими. Вони сприяють формуванню більш здорового та гармонійного міського середовища, яке відповідає сучасним вимогам і викликам. У результаті, ландшафтне оформлення стає не лише естетичним доповненням до архітектури, але й важливим фактором у забезпеченні якості життя людей в насичених урбаністичних умовах [3, 4, 39].

## РОЗДІЛ 2

### АНАЛІЗ ОСОБЛИВОСТЕЙ ФОРМУВАННЯ ТА РОЗВИТКУ ЛАНДШАФТНОГО ОБ'ЄКТА

#### 2.1. Характеристика об'єкту

Головною науково-дослідною установою в Україні в сфері охорони здоров'я матері і дитини є створений в 1929 році Інститут педіатрії, акушерства і гінекології імені академіка О.М. Лук'янової НАМН України, з 1972 року розташований на території Шевченківського району м. Києва.

Державна установа «Інститут педіатрії, акушерства і гінекології Національної академії медичних наук України» створена в 1929 році – є провідною науково-дослідною установою в державі у галузі охорони здоров'я матері і дитини. З початку інститут мав назву Український науково-дослідний інститут охорони материнства і дитинства. З 1965 року існував як Київський науково-дослідний інститут педіатрії, акушерства та гінекології МОЗ УРСР. З організацією у 1993 році Академії медичних наук України увійшов до її складу як Інститут педіатрії, акушерства і гінекології.

За успіхи в розвитку медичної науки, охорони здоров'я матері та дитини, підготовку наукових кадрів у 1979 році інститут нагороджено орденом Трудового Червоного Прапора.

Директорами інституту були М.Д. Бурова, О.Г. Пап, О.М. Лук'янова. В минулі роки в інституті працювали такі видатні вчені, як Є.Л. Скловський, Г.Ф. Писемський, А.З. Лазарев, О.М. Хохол, Д.Л. Сігалов, А.П. Ніколаєв, С.П. Виноградова, О.І. Кошель-Плескунова та інші.

З 1979 року інститут очолювала відомий вчений-педіатр, академік Національної академії наук України, Національної академії медичних наук України, Російської академії медичних наук, академії медичних наук СРСР, та

Американської академії педіатрів, доктор медичних наук, професор Лук'янова Олена Михайлівна [22].

З 2005 року директор інституту – академік НАМН України, професор, доктор медичних наук, Заслужений діяч науки і техніки України, лауреат Державної премії України в галузі науки і техніки, член Європейської асоціації педіатрів, член Американської академії педіатрів, Президент асоціації педіатрів України Антипкін Юрій Геннадійович.

За роки свого існування інститут пройшов значний шлях, зробивши вагомий внесок у розвиток та становлення медичної науки у нашій країні. Науковцями інституту здійснюється велика науково-дослідницька та лікувально-профілактична робота.

До складу інституту входять 24 науково-дослідні підрозділи та 20 клінічних підрозділів, 10 наукових лабораторій, 3 медичних центри і 4 консультативні підрозділи. Інститут нараховує 1043 співробітників. В клініках інституту працює 158 лікарів, з них 2 доктор наук, 46 кандидатів наук. Науковий потенціал інституту – це 162 наукових співробітників, серед них 47 доктор наук (1 академік НАМН України, 3 член-кореспонденти НАМН України, 22 професори), 78 кандидатів наук. В інституті працюють: 5 – Лауреатів Державних премій, 7 – Заслужених діячів науки і техніки України та 16 – Заслужених лікарів України. За наукові досягнення вченими інституту отримано: 14 Державних премій України та 17 премій НАМН України [22].

Інститут має широкі міжнародні зв'язки та спільні наукові дослідження з вченими Японії, Великобританії, США, Франції, Німеччини, Швейцарії. Упродовж 19 років науковці інституту беруть участь у виконанні міжнародної програми ВООЗ ELSPAC «Діти 90-х».

Наукове комплексування інституту проводиться з різними установами Національної академії наук України та Національної академії медичних наук України, МОЗ та МОН України.

Інститут готую наукові кадри високої кваліфікації, на його базі працює спеціалізована Рада по захисту докторських і кандидатських дисертацій з

педіатрії, акушерства і гінекології, в котрій щорічно захищається біля 25 дисертацій.

Інститут є видавцем журналів: „Перинатологія та педіатрія”, „Здоров’я жінки”, „Репродуктивна ендокринологія”, 295 монографій та 229 посібників і підручників з актуальних проблем педіатрії, акушерства і гінекології.

Інститут є головною установою з експертно-проблемної комісії МОЗі НАМН України «Педіатрія», яка координує планування наукової роботи та підготовки наукових і науково-педагогічних кадрів в профільних інститутах та науково-дослідних робіт на кафедрах медичних вищих учбових закладів нашої держави.

В інституті діє аспірантура з 11 спеціальностей, докторантура та клінічна ординатура з педіатрії, неонатології, акушерства і гінекології, дитячої неврології, дитячої хірургії, де щорічно навчається близько 30 фахівців [12].

Парк Інституту педіатрії, акушерства та гінекології невеликий за розміром, його площа складає 2,4 га. Він захищений залізною огорожею, і багато мешканців міста про нього навіть не здогадуються. Але парк просто унікальний.

Колись на цій території була одна із дач генсека СРСР Хрущова. Від колишньої величі, багатства та краси практично нічого не залишилося. Але навіть за напівзруйнованими будовами та скульптурами можна судити про те, що раніше тут було дуже красиво.

Сьогодні у парку можна побачити невеликий пішохідний міст із колонами, майже зруйновану садибу, вази-амфори та кам’яні обличчя давньогрецьких богинь, маленьку вежу, вольєр для птахів, цегляну арку. Ще біля містка лежить скульптура сумного лева, що задумався. Є два напівзасохлі маленькі ставки.

У парку горбиста місцевість: є і рівні місця, і невеликі пагорби. Восени парк перетворюється на золоту казку: червоно-жовто-оранжеве листя, впавши на землю, вистилає найкрасивіший килим.

Сам інститут був створений в 1929 році, та з 1972 року і до сьогодні він розташовується на території Шевченківського району м. Києва в новостворених будинках біля парку. Парк було засновано в 1889 році, тоді аптекар Октавіан Більський купив тут ділянку та побудував два маєтки та навколо них облаштував парк. Самі будівлі сьогоденішнього інституту були побудовані в стилі неоренесансу.



Рис. 2.1. Прибутковий будинок, садиба Більського [48].

Садиба Більського (ще зустрічається назва як дача Хрущова) – комплекс з особняка, прибуткового будинку і парку, розташований на вулиці Герцена, 14, що на Лук'янівці в Києві (рис. 2.1).

Наказом Головного управління охорони культурної спадщини № 10/38-11 від 25 червня 2011 року будівлі внесені до обліку пам'яток архітектури та містобудування місцевого значення [47].

Фасад будинку прикрашений у неоренесансному стилі: орнаментом, фестонами та гірляндами, жіночими голівками, пілястрами. Будинок мав

велику залу, шість кімнат, ванну, кухню, чотири груби. В особняк вели два входи, парковий фасад мав терасу.



Рис. 2.2. Деталі архітектури садиби (фото автора, 2023 р.)

Ландшафтний парк навколо садиби було облагороджене насадженнями листяних і плодових дерев, чагарниками. Густі насадження і мальовничі яри зі струмками надавали садибі особливого шарму.

Сьогодні, не зважаючи на незадовільний стан, парк популярний серед місцевих мешканців, особливо мам з дітьми а також жінок з дітьми які проходять амбулаторне лікування в інституті педіатрії, акушерства і гінекології (скорочено ПАГ) [47].

На території парку знаходяться два штучних озера, ставки (рис. 2.3).



Рис. 2.3. Сучасний стан ставку в парку (фото автора, 2023 р.)

Парк на території лікарні відіграє важливу роль у процесі реабілітації пацієнтів. Зелені насадження створюють спокійне середовище, яке допомагає пацієнтам знижувати рівень тривожності та стресу. Перебування на свіжому повітрі, можливість милуватися природою й проводити час у затишних куточках парку сприяє позитивним емоціям і поліпшенню загального психоемоційного стану. Дослідження підтверджують, що доступ до зелених зон прискорює одужання та сприяє швидшому поверненню пацієнтів до повноцінного життя.

Для медичного персоналу парк також є невід'ємною частиною сприятливого робочого середовища. Можливість провести обідню перерву чи

короткий відпочинок у зеленій зоні дозволяє лікарям і медсестрам перезарядитися, зменшити рівень стресу та підвищити концентрацію. Такі «зелені паузи» допомагають медичним працівникам справлятися з емоційним вигоранням, зберігаючи високу якість медичного обслуговування та доброзичливе ставлення до пацієнтів.



Рис. 2.4. Скульптура матері з дитиною у парку (фото автора, 2023 р.)

Крім того, парк є важливим соціальним простором, що сприяє зміцненню зв'язків між лікарнею та громадою. Він може слугувати місцем проведення різних заходів, інформаційних сесій або фестивалів здоров'я, що дозволяє громаді більше дізнатися про роботу лікарні та підтримати її. Така взаємодія допомагає зруйнувати бар'єри між медичними установами та місцевими жителями, формуючи довіру та сприяючи загальному поліпшенню здоров'я в регіоні [49].

## 2.2. Природні умови району досліджень

Шевченківський район міста Києва розташований у центральній частині міста. Межує на сході – з Печерським, на заході – зі Святошинським, на півночі – з Подільським, на півдні – з Солом'янським, на південному сході – з Голосіївським районами Києва [8].

Історія району тісно пов'язана як з історією створення самого міста, так і з історією державотворення давньоруської держави – Київської Русі. Головні події славної історії України, пов'язані з боротьбою за створення незалежної Держави, проходили саме в межах Шевченківського району.

Ядром становлення давньоруської держави була Старокиївська гора. Саме тут Апостол Андрій поставив хреста, тут Володимир Великий проводив Вибір Віри та закладав основи державності, яку формували його син Ярослав та онук Всеволод. Саме центром Київської Русі була територія Шевченківського району, де засновано Київ – «Мати міст Руських».

Саме на території району закладались підвалини національної самосвідомості українського народу, тут виношувалися ідеї незалежності у Тараса Шевченка, Івана Франка, Панька Куліша, Михайла Максимовича, Миколи Костомарова, Михайла Драгоманова, Павла Чубинського, Агатангела Кримського.

Район зберігає чимало пам'ятних місць з доленосної історії державотворення України, тут знаходяться будинки, пов'язані з життєдіяльністю Апостолів Незалежності – Михайла Грушевського, Симона Петлюри, Володимира Винниченка, Георгія Нарбута, братів Кричевських, Патріарха Володимира Романюка, Алли Горської тощо.

У жовтні 2001 року район збільшився внаслідок злиття з колишніми Радянським та Старокиївським районами міста.

Шевченківський район Києва вирізняється різноманітними географічними та кліматичними умовами, які роблять його важливою частиною столиці як з точки зору урбаністики, так і природного середовища.

Шевченківський район простягається від центру Києва на північ, включаючи як урбанізовані ділянки, так і зелені зони. Одна з найхарактерніших особливостей – наявність схилів та пагорбів, які формують неповторний ландшафт. Значну частину району займають історичні місця та зелені зони, зокрема Ботанічний сад імені Олександра Фоміна, парк ім. Тараса Шевченка та Старокиївська гора. Ці пагорби не лише додають району естетичного вигляду, але й впливають на мікроклімат, зокрема температуру і повітряні потоки, а також забезпечують певний захист від вітру.

Клімат у Шевченківському районі є помірно континентальним, характерним для Києва загалом, із чітко вираженими сезонами. Середня температура влітку коливається від +18 до +25°C, але інколи може сягати і вище. Зими в районі зазвичай м'які, зі середніми температурами від -3 до -6°C, але можливі й сильні морози. Опади розподіляються рівномірно протягом року, але їх пік припадає на травень та липень, що характерно для літнього сезону.

Оскільки Шевченківський район поєднує густу забудову та значні зелені зони, це забезпечує позитивний вплив на якість повітря та екологію. Паркові території сприяють очищенню повітря, пом'якшенню літньої спеки та створенню комфортних умов для мешканців і гостей району. Також район має добре розвинену транспортну мережу, що сприяє зручній комунікації, але інколи впливає на екологічні показники через транспортні викиди [18].

Наявність численних схилів та зелених зон допомагає створити природний баланс в урбаністичному середовищі району. Пагорби дозволяють формувати парки на схилах, що додає унікальності природному середовищу району. У районі розташовані історичні схили Дніпра, що не тільки є місцем відпочинку, а й важливими елементами екосистеми Києва [8, 19].

Отже, Шевченківський район є чудовим прикладом поєднання міських ландшафтів і природних умов, що створює комфортні умови для життя і сприяє розвитку туристичних зон Києва.

### 2.3. Ретроспективний аналіз

Парк ДУ «Інституту педіатрії, акушерства і гінекології імені академіка О.М. Лук'янової НАМН України в м. Києві розташований на території садиби Більського (в деяких джерелах – дача Хрущова) – комплекс з особняка, прибуткового будинку і парку, розташований на вулиці Герцена, 14, що на Лук'янівці в Києві [49].

Будівлі садиби Більського внесені до обліку пам'яток архітектури та містобудування місцевого значення (рис. 2.5).



Рис. 2.5. Головний фасад садиби Більського [48].

1889 року ділянку в урочищі Кмитів яр придбав помічник аптекаря Октавіан Більський, який одразу взявся за спорудження дерев'яного особняка. З XIX ст. до 70-х років XX століття більшу частину цього яру займали приватні садиби з садами. Особливо цю місцевість в середині XIX століття облюбувала інтелігенція (в той час Лук'янівка вважалася околицею Києва). Тут будували

особняки в стилі модерн, навколо яких розбивали затишні прогулянкові парки з фруктовими деревами і ставками. Цю частину передмістя навіть прозвали "Київською Швейцарією".

1893 року будинок облицьували цеглою. Після того, як фармацевт став власником аптеки на Костянтинівській, 17, що на Подолі, він викупив у чиновника В. Буличенка сусідню ділянку. Більський звів на ній прибутковий будинок із двома п'ятикімнатними квартирами (рис. 2.6). На території садиби розпланували парк [49].

Новий двоповерховий особняк значно перевершував перший за розміром. У ньому розмістилися дві п'ятикімнатні квартири, які фармацевт здавав в оренду [47].



Рис. 2.6. Задній фасад садиби Більського [48].

У 1922 році садибу націоналізували більшовики. Парк на деякий час відкрили для відпочинку громадян, але незабаром перетворили на режимний об'єкт. З 1934 року і до своєї страти в 1937 році в колишньому прибутковому будинку мешкав глава репресивних органів в Україні, який приймав участь в

створенні Голодомору Всеволод Балицький. Він керував переїздом столиці УСРР із Харкова до Києва. Нарком внутрішніх справ облаштував у парку ставки, містки, фонтан, альтанки, паркові скульптури, реконструював будинок, замовив меблі із червоного дерева. Кошти у кількості близько 1 млн карбованців були взяті з «спеціального фонду» [48].

Після розстрілу Балицького, напередодні Німецько-радянської війни, садибу віддали на потреби табору для дітей членів НКВС.

Після звільнення Києва садибу перетворили на резиденцію партійних керівників республіки. У 1943–1949 роках у другому будинку мешкав голова Ради народних комісарів УРСР і перший секретар ЦК КП(б)У Микита Хрущов. В колишньому особняку, меншому за розміром, розміщувались обслуга й охорона [48].

За спогадами доньки Хрущова Ради, її батько дуже любив затишну спецдачу. Щоранку і щовечора він прогулювався парком. А коли йому подарували магнітофон, то записував у садибі солов'їні співи.

Київські екскурсоводи стверджують, що для Хрущова в парку організували зоокуток із павичами і ведмедем (рис. 2.7). Також переповідають байку про підземний бункер для проведення таємних нарад, від якого йшли ходи у бік колишньої партійної школи [49].

З 1963 року в садибі оселився Петро Шелест. Він виступав за паритет в економічних відносинах між союзним центром і республікою. Така позиція здалась радянському керівництву занадто «націоналістичною». У 1972 році напередодні візиту до Києва президента США Річарда Ніксона його усунули з посади.

За часів Володимира Щербицького, який переїхав у нову резиденцію в Межигір'ї, садибу передали інституту педіатрії, акушерства і гінекології. З тих пір особняки займають адміністрація інституту та центр планування сім'ї разом з медичною лабораторією.



Рис. 2.7. Пташник на території парку [48].

Особняк (корпус № 5) – одноповерховий, дерев'яний й обкладений цеглою особняк, який розташований ліворуч на лінії забудови, звели першим. У будинку пласкі перекриття, вальмовий дах і бляшане покриття. Входи з високими ганками розташовані з торців будинку.

Будівлю фланкують два ризаліти, увінчані півсферичними башнями. Їх прикрашають наріжні пілястри, напівциркульні вікна, фестони, аркатурний аттик. Чоловий фасад симетричний з дев'ятьма віконними прорізами. Центральна вісь виділена пілястрами обабіч вікна і парапетом з аттиком. Вікна оздоблені замковими каменями з фестонами-гірляндами. Фризи прикрашені гіпсовими рослинними орнаментами. Антаблемент увінчає карниз [1].

«Дача Хрущова» (корпус № 6) – колишній прибутковий будинок розташований праворуч на лінії забудови. Це – дерев'яна й обкладена цеглою будівля. Так само має пласкі перекриття і вальмовий дах.

Центральна вісь – двовіконний портик з подвійними пілястрами коринфського ордеру і трикутним фронтоном. Вхід із невеликим ганком влаштований в кутку [47].

На флангах – ризаліти із напівциркульними вікнами. Вони прикрашені архівольтами із замковими каменями й імпостами. З боків ризаліти оздоблені наріжними пілястрами, фестонами та жіночими маскаронами у нішах. 1948 року ризаліти надбудували другим поверхом.



Рис. 2.8. Неоренесансовий декор садиби [47].

У фризах – гіпсові рослинні орнаменти (рис. 2.8). Карниз антаблемента спирається на консолі. Другий поверх має ліплені фризи [48].

Річка Глибочиця бере свій початок у верхній частині Кмитового яру і має цікаву історію. Один з витоків цієї річки протікає через досліджуваний нами парк і його використали для створення штучних ставків. Згодом це стало важливою частиною ландшафтного середовища в околицях Лук'янівки

Сьогодні ж річка знаходиться в занедбаному стані. Її притоки, у тому числі й частина території навколо, були закинуті і використовуються лише як

місце для прогулянок або для активностей місцевих жителів. Територія не має чітко визначеного власника, що ускладнює будь-яке планування чи організовані роботи з її благоустрою.

Проте історичне значення та природне багатство цього місця вказує на потенціал для відновлення, тому існують пропозиції від громадських організацій та місцевих активістів щодо очищення та збереження цього водного ресурсу для майбутніх поколінь (рис. 2.9).



Рис. 2.9. Сучасний стан ставків у парку (фото автора, 2023 р.)

На жаль, з моменту передачі цієї місцевості ПАГУ парк з садибами ХІХ століття стали приходити в занепад.

У адміністрації інституту немає коштів, щоб доглядати за територією і підтримувати в порядку паркові скульптури і старі особняки. Старі будівлі, в одній з яких розмістився діагностичний центр (5-й корпус), знаходяться ще в більш-менш стерпному стані, то "благоустрій" парку на сьогоднішній день

перебуває в незадовільному стані. Містки проржавіли, скульптури зруйновані, ставок вже давно обмілів і погано пахне – сьогодні складно повірити, що колись це був "райський куточок" для партійної еліти. Ще якихось 5-10 років і від парку не залишиться й сліду (рис. 2.10).

При цьому в 1994 році парк з садибами був внесений до списку пам'яток Шевченківського району Києва.



Рис. 2.10. Аварійний стан містків на території парку (фото автора, 2023 р.)

Сьогодні на території садиби збереглися елементи старовинного парку: містки, альтанка, грот, фазанник, паркові скульптури. Попри зміни, садиба продовжує зачаровувати своїх відвідувачів природним рельєфом і багатими насадженнями. Колись тут плавала риба в озері, а маленький замок на краю яру був домівкою для ведмедя. По території гуляли павичі, додаючи екзотичного шарму цьому чарівному місцю.

## 2.4. Історико-архітектурна оцінка

Територія парку ДУ «Інституту педіатрії, акушерства і гінекології імені академіка О.М. Лук'янової НАМН України» у Києві має важливе історико-архітектурне значення. Парк був закладений в кінці XIX – на початку XX століття на основі старовинних земельних володінь. Територія є частиною комплексного медичного і науково-освітнього простору, що включав інститут, клініки та садово-паркові насадження, які мають сприяти відновленню здоров'я пацієнтів.

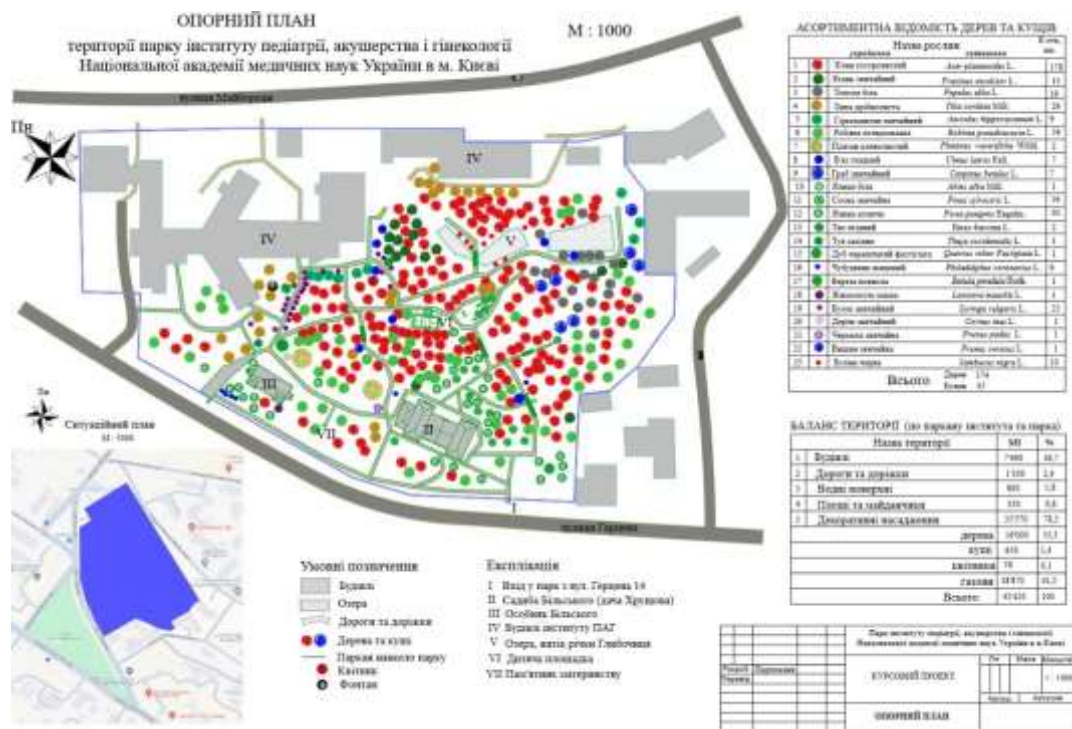


Рис. 2.11. Опорний план території парку (розроблено автором проекту)

Основні архітектурні особливості території пов'язані з класичними елементами пейзажного дизайну, характерного для того часу. Парк має численні елементи ландшафтного мистецтва: алеї, декоративні ставки та клумби, що відповідали ідеям естетики та терапевтичного впливу природи. Особливо значущими є садові композиції, що органічно поєднують природну

і архітектурну частину парку, створюючи середовище для спокійного відпочинку та реабілітації пацієнтів.

З огляду на історичне значення і функціональну роль парку, його архітектурно-ландшафтні пам'ятки потребують збереження та реставрації. Наявність старовинних елементів ландшафтного дизайну, таких як рідкісні види дерев, архітектурні споруди для відпочинку та відновлення, робить територію парку важливим об'єктом для дослідження і збереження в контексті київської культурної спадщини.

Для точнішої історико-архітектурної оцінки ми провели детальну інвентаризацію архітектурних пам'яток та насаджень парку та зазначили результати роботи на опорному плані, який стане нашою основою при плануванні реконструкції території парку, його старовинних споруд та організації сучасного догляду за зеленими насадженнями, що сприятиме збереженню унікальної атмосфери парку як частини медичної та культурної спадщини Києва (рис. 2.11).

## 2.5. Композиційно-ландшафтна оцінка території об'єкту

Композиційно-ландшафтна оцінка території парку ДУ «Інституту педіатрії, акушерства і гінекології імені академіка О.М. Лук'янової НАМН України» передбачає детальне вивчення взаємодії архітектурних елементів, ландшафтного дизайну та природних ресурсів, що створюють загальну атмосферу цього простору. Парк є важливою складовою частиною комплексу медичного закладу, і його ландшафтна композиція має не лише естетичну, але й терапевтичну функцію.

Просторова організація: територія парку характеризується гармонійною організацією простору, що включає як відкриті зелені зони, так і затишні відпочинкові куточки. Різні за розміром ділянки об'єднані алеями, які проводять відвідувачів від основних будівель інституту до тихих місць для відпочинку. Це дозволяє створити різноманітні ландшафтні композиції, які

змінюватимуться в залежності від розташування та функціонального призначення частини території.

Зелені насадження: важливим елементом композиційної структури парку є його рослинність. Зелені насадження представлені як старими, так і новими деревами та чагарниками, що відповідають за екологічну стабільність території. Серед них є рідкісні види дерев, що додають унікальності парку та підвищують його естетичну цінність. Високі дерева створюють тінь у літню пору, що дозволяє зробити парки зручними для відпочинку в будь-який час року.

Функціональне зонування: парк організований у вигляді кількох функціональних зон, кожна з яких має свою роль. Центр парку відкритий, його територія слугує транзитною територією між корпусами і включає основні рекреаційні зони для пацієнтів та персоналу. Окремі куточки з лавками використовуються для тихого відпочинку та реабілітації. Ми плануємо створити зелені ділянки та невеликі острівці озеленення, які підвищать естетичний вигляд території та покращать його терапевтичні властивості.

Елементи ландшафтного дизайну: у парку також присутні декоративні елементи та архітектурні малі форми. Ці елементи, хоч і перебувають на сьогоднішній день в незадовільному стані, все ж таки додають простору не тільки естетичної привабливості, але й нагадують відвідувачам про історію цієї місцевості. Проведення комплексу робіт з реконструкції досліджуваної території забезпечить створення сприятливого мікроклімату для відновлення пацієнтів, створення території для проведення перерви персоналом, а також допоможе створити естетичне місце для емоційного відновлення відвідувачів.

У цілому, композиційно-ландшафтна оцінка території парку вказує на високий рівень організації простору, який поєднує природні, архітектурні та функціональні елементи. Це дозволяє створити гармонійне середовище для відпочинку та реабілітації пацієнтів, а також має важливе значення для збереження та поліпшення психо-емоційного стану медичних працівників.

## РОЗДІЛ 3

### ДИРЕКТИВНИЙ ПЛАН ВІДНОВЛЕННЯ ТЕРИТОРІЇ ОБ'ЄКТУ

#### 3.1. Підготовчі роботи

Розглянемо кілька успішних прикладів у різних сферах, зокрема в галузі охорони здоров'я, парків і промислових територій, які демонструють, як продумане оформлення може позитивно вплинути на навколишнє середовище та життя громади:

1. Національний інститут раку в місті Київ ландшафт якого включає затишні зелені зони з квітковими клумбами, деревами та лавками для відпочинку. Спеціально спроектовані пішохідні доріжки ведуть до віддалених частин території, що забезпечує зручний доступ до всіх зон.

2. Одеська обласна лікарня в оформленні території якої включені численні зелені насадження, пішохідні доріжки та відкриті відпочинкові зони. Тут створено терапевтичний сад, де пацієнти можуть проводити час на свіжому повітрі, насолоджуючись природою.

3. Лікарня Джонса Хопкінса в Балтіморі США є прикладом успішного ландшафтного дизайну, який забезпечує пацієнтам та відвідувачам комфортне середовище. Оформлення території включає зелений дах, який не лише покращує естетику, але й знижує температуру влітку, зменшуючи потребу в кондиціонуванні повітря.

4. Лікарня Копенгагена Данія в якій було реалізовано проект «Зелені простори для пацієнтів», який включає величезні вікна з видом на сад і зони відпочинку на відкритому повітрі. Оформлення території включає різноманітні рослини, дерева та квіткові клумби, які створюють спокійну атмосферу [54].

Приклади оформлення парків:

1. Парк Слави (Київ) – це приклад успішного ландшафтного оформлення, яке поєднує історичні елементи з сучасним дизайном. Оформлення території включає аллеї, меморіальні комплекси та затишні зони для відпочинку. Особливу увагу приділено озелененню, що підкреслює природну красу парку і створює комфортне середовище для відвідувачів.

2. Парк Феофанія (Київ) – це унікальний ландшафтний парк, де природні елементи поєднуються з архітектурними формами. Тут є штучні водойми, водоспади, альтанки і прогулянкові доріжки. Оформлення парку сприяє релаксації та медитації, що робить його популярним місцем для відпочинку.

3. Парк "Грінвіча" (Лондон) є зразком успішного ландшафтного оформлення. Він об'єднує історію, природу і сучасний дизайн, надаючи громадянам простір для відпочинку і соціальних активностей.

4. Парк "Міноу" (Японія) відомий своїми красивими природними ландшафтами, водоспадами та численними пішохідними маршрутами. Оформлення парку включає традиційні японські елементи, такі як кам'яні мости, чайні будинки та сади. Це місце популярне серед туристів та місцевих жителів, які прагнуть насолодитися природою та спокоєм.

Ці приклади демонструють, як ландшафтне оформлення територій обмеженого користування може не лише покращити естетику, але й суттєво вплинути на психологічний стан пацієнтів, мешканців та працівників. Правильне оформлення простору створює комфортні умови для лікування, відпочинку та роботи, сприяє зниженню стресу та покращує загальний досвід перебування в цих місцях.

Естетичні потреби ландшафтного об'єкту полягають у забезпеченні гармонії між природними та штучними елементами ландшафту. Естетичні потреби включають [25].

1. Візуальну гармонію: забезпечення рівноваги між рослинами, водоймами, будівлями та іншими елементами ландшафту.

2. Баланс між природою і людиною: використання природних елементів, таких як дерева, чагарники, квіти, у поєднанні з елементами дизайну мостики, доріжки, скульптури, тощо.

3. Сезонну привабливість: ландшафтний об'єкт повинен бути привабливим у різні пори року. Треба мати в асортименті як листянні рослини так і хвойні, рослини з цікавою фатурою та формою стовбура та кольором листя.

4. Індивідуальність: ландшафтний об'єкт повинен мати свою унікальну стилістику, яка відображає його призначення чи культурний контекст [35].

Ми пропонуємо обрати концепцію парку – "Парк материнства. Берегиня".

Материнство – включає в себе фізичний, емоційний і соціальний досвід жінки як матері, тобто процес виховання, догляду та підтримки дитини. Це поняття охоплює не лише біологічний аспект народження дитини, але й соціальні, культурні та психологічні аспекти, пов'язані з роллю жінки як матері. Материнство включає глибоку емоційну прив'язаність до дитини, любов, підтримку та турботу.

Берегиня – це давній слов'янський міфологічний образ, що уособлює жіночий дух-оберіг, покровительку родини, дому та природи. У традиційних віруваннях українців та інших слов'янських народів Берегиня мала роль захисниці родини, врожаю, худоби та всієї громади від злих сил і негараздів. Це жіночий символ родючості, благополуччя та гармонії з природою.

Берегиня також асоціювалася з природою, зокрема з водою, деревами та лісами. Вона уособлювала зв'язок людини з навколишнім світом, символізуючи гармонію між людиною і природою (рис. 3.1).



Рис. 3.1. Берегиня на поштовій марці.

В українському фольклорі слово "берегиня" часто використовували в значенні "оберіг". Жінки створювали обереги для захисту свого дому, використовуючи різноманітні символи і вишивки, які носили насобі символіку Берегині.

В деяких традиціях Берегиню зображували як велику матір, яка дає життя і захищає його. Її вважали також духом родючості, який впливає на врожай і добробут землі.

Берегиня є важливим і давнім образом в українській культурі, який втілює захист, материнство, гармонію з природою та духовну силу жінки.

У сучасній Україні образ Берегині набув нового значення як символ національної жіночності, материнства і духовної сили. Пам'ятник Берегині в Києві (на Майдані Незалежності) уособлює саме цей аспект – захист та мудрість, яку приписують жінці.

Концепція парку "Берегиня" побудована на ідеї створення ландшафтного простору, який символізує материнську турботу, захист, зв'язок із природою та гармонію. Цей парк може стати місцем не тільки відпочинку, а й глибокої рефлексії над важливими аспектами життя, такими як родина, традиції, природа та духовність. Головною ідеєю є вшанування образу Берегині як символу охорони життя, сімейних цінностей та єдності людини з природою.

Основні елементи концепції парку "Берегиня":

1. Монумент Берегині, який буде розміщено на головній алеї парку або скульптура Берегині – образ жінки, що уособлює матір-природу, охоронницю життя.
2. Природні елементи і зона для рефлексії такі як штучні ставки, вода як символ життя та чистоти. Ставки мають бути з рослинністю такою як ліліями, очеретами та іншою. Навколо можуть бути затишні лавки для відпочинку та роздумів.
3. Дерев-обереги такі як дуби чи верби, може символізувати міцність і захист. Кожне дерево може бути присвячене певному символу родинних або життєвих цінностей.
4. Сімейні зони та місця для дітей це ігровий простір який представлений дитячими майданчиками з елементами природи, де діти можуть навчатися через гру. Наприклад, дерев'яні конструкції у формі корабля варягів.
5. Ландшафтний дизайн з етнічними мотивами де будуть традиційні для української культури рослини, такі як калина, верба, дуб, бузок, жасмин, шипшина що символізують красу і життєву силу.
6. Містичні та духовні елементи для медитації та тиші: це можуть бути відокремлені ділянки парку, де відвідувачі можуть насолодитися тишею,

побути наодинці з думками, провести медитацію або молитву. Ці зони можуть бути прикрашені кам'яними стежками, лавками і невеликими фонтанами.

7. Інформаційно-освітній простір в парку можна створити розмістивши інформаційні стенди, що розповідають про міфологічний образ Берегині, її значення в культурі та історії України, а також про екологічні цінності.

Освітні заходи: організація семінарів і майстер-класів для дітей і дорослих на тему родинних цінностей, охорони природи, екології та традицій. Парк "Берегиня" може стати простором, де відвідувачі зможуть відчутти силу традицій, зв'язок із природою та духовну підтримку. Він має нагадувати про важливість захисту життя, родини та природи, а також сприяти збереженню культурної спадщини.

Цільова аудиторія парку: сім'ї з дітьми, жінки з дітьми, які лікуються в інституті ПАГ, лікарі, люди, що шукають спокою та гармонії, туристи, зацікавлені в культурній спадщині України.



Рис. 3.2. Функціональні зони парку (розробка автора)

### Функціональні зони парку:

1. Вхідна зона розташована біля головного входу в парк. Запропоновано побудувати: фотозону в вигляді перголи з виткими красиво квітучими рослинами (наприклад гліцинію), теплицю з лікарськими рослинами, літнє кафе з терасою та санітарний вузол. Ця зона зручна для очікування та зустрічі відвідувачів парку

2. Зона садиби Більського розташована на прилеглій до садиби території. Довкола садиби прокладена доріжка з яскравими квітковими композиціями.

3. Зона регулярного саду розташована між садибою та парканом. Зараз тут мало що залишилось, майже пуста галявина з невеликою кількістю старих частково аварійних дерев сосна звичайна, ялина колюча, клен гостролистий та робінія псевдоакація. Пропонується побудувати регулярний сад з алеєю “Материнства” та фонтаном “Родинне Джерело” по центру, скульптурою Берегині та сонячним годинником в кінці та на початку алеї. Живопліт пропонується зробити з бирючини звичайної або з кизильника блискучого. Серед дерев пропонується: дуб, глід, магнолія, сакура (вишня декоративна), яблуня декоративна, в'яз шорсткий Кампердауні (плакучий) на штамбі, сосну гірську, ялівець.

4. Саду лікарських рослин пропонуємо побудувати навколо меншої садиби аптекаря Більського, щоб підкреслить історичний зв'язок з аптеками та сприятиме терапевтичній атмосфері.

5. Зона пересування та відпочинку персоналу інституту педіатрії, акушерства і гінекології імені академіка О.М. Лук'янової НАМН України знаходиться біля входу до інституту. Запропоновано побудувати тут кафе-ресторан яке буде працювати цілий рік та буде розташовано поряд з службовим входом на територію парку. Також побудувати альтанка для зустрічі персоналу та пацієнтів лікарні. Також пропонується висадка групи берези корисної

6. Прогулянкова зона яка є найбільшою зоною в парку це майже

повністю закрита деревами територія. Вона сформована навколо двох ярів повз які проходять три містки що зараз перебувають в аварійному стані. Їх треба замінити на нові містки. Також тут планується побудувати доріжку імітацію річки з вигинами, що повторюють природне русло, дозволить відвідувачам дізнатися більше про історію забутої річки Глибочиця яка бере свій витік поряд з парком та створює два ставки в парку. Уздовж цієї доріжки пропонуємо створити інтерактивні елементи, що відтворюватимуть атмосферу давніх часів. Також пропонуємо створити штучний струмка, що стікатиме від верхньої частини парку вниз до ставка. Наприкінці струмка пропонується побудувати оглядову вежу з якої буде чудовий вид на ставки.

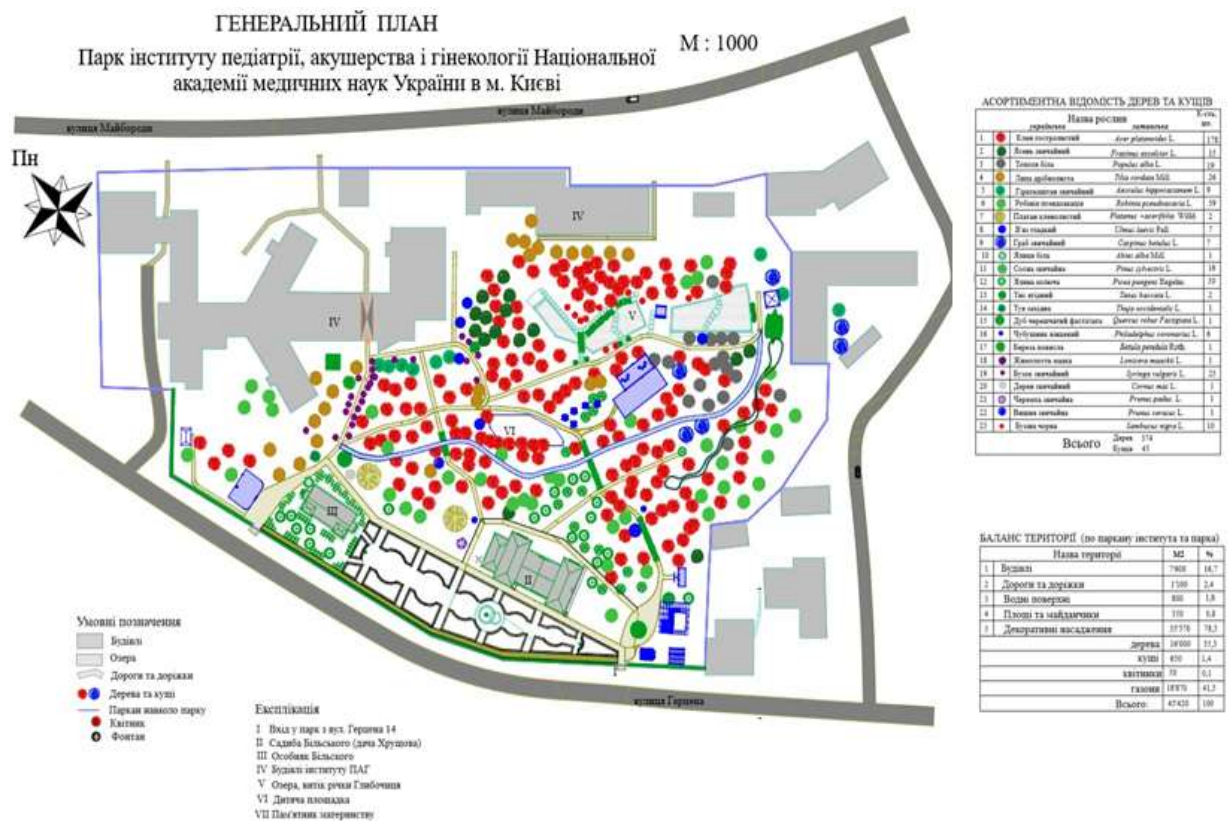


Рис. 3.3. Генеральний план проекту реконструкції території парку (розробка автора).

7. Для створення дитячої зони запропоновано побудувати сучасний дитячий майданчик для дітей дошкільного та молодшого шкільного віку. Також побудувати будівлю для проведення майстер класів для дітей, а поруч відкритий майданчик для дітей для відпочинку та навчання на відкритому

повітрі.

8. Зона тихого відпочинку розташована навколо двох ставків які зараз перебувають в жахливому стані та потребують повної реконструкції. Пропонується також облаштувати території навколо ставків сучасними лавами. Висадити верби та в воді водяні рослини які будуть очищувати воду: рогіз, очерет звичайний, ірис болотний, аїр болотний, папірус, хвощ, сусак звичайний та латаття сніжно біле (водяна лілія)

Концепція парку "Берегиня" об'єднує естетику, духовність і екологічну свідомість, створюючи унікальне місце для відпочинку, вшанування культури та розвитку сімейних цінностей.

### 3.2. Відновлювальні роботи

Реконструкція парку ДУ «Інститут педіатрії, акушерства і гінекології ім. академіка О.М. Лук'янової» передбачає проведення комплексу відновлювальних робіт, спрямованих на покращення його екологічної, функціональної та естетичної цінності. Основні напрямки відновлювальних робіт включають:

1. Відновлення доріжок і зон відпочинку: ремонт пішохідних доріжок та зон для відпочинку є ключовим завданням. Планується замінити пошкоджені покриття на більш екологічні матеріали, що сприяють водопроникності та довговічності. Реконструкція цих зон допоможе покращити комфорт і доступність для пацієнтів, персоналу та відвідувачів.

2. Оновлення та збільшення кількості зелених насаджень: для покращення екологічної функції парку планується висадка нових дерев, чагарників і створення квітників. Це дозволить підвищити якість повітря та створити сприятливі умови для відпочинку. Особливу увагу приділемо рідкісним і місцевим видам, які будуть адаптовані до кліматичних умов Києва.

3. Реставрація архітектурних елементів: архітектурні споруди та малі форми, такі як лавки, альтанки, скульптури, мости, також потребують

відновлення. Реконструкція або заміна цих елементів підвищить естетичну привабливість парку та зробить його більш привабливим для відвідувачів.

4. Поліпшення інженерних комунікацій: Важливим аспектом відновлювальних робіт є модернізація систем освітлення, водопостачання та дренажу. Це забезпечить кращі умови для догляду за зеленими насадженнями та зменшить ризик затоплення території після дощів [20, 24].

Загалом, відновлювальні роботи спрямовані на перетворення території парку в комфортне та екологічно стійке середовище, що сприятиме покращенню добробуту та якості відпочинку пацієнтів і персоналу інституту.



Рис. 3.4. Маршрути руху територією парку (розробка автора).

Червоний маршрут він же головний маршрут починається зі входу в парк та проходить по колу біля вхідної зони, зони садиби, регулярного саду, саду лікарських рослин, дитячої та прогулянкової зони. Складає близько 500 м. Чудовий маршрут для прогулянки з маленькими дітьми. Це повільний рух по окружній траєкторії по рівнинному ландшафту. Цей маршрут проходить крізь 6 функціональних зон і тому він точно буде всім дуже цікавим. Особливо тим що йде через головну домінуючу парку алею

“Материнства”, фонтан “Родинне Джерело” та скульптурою “Берегиня”. Напрямок буде задавати живопліт на алеї та стежка на два містка. Відвідувачі зможуть відпочити в затінку дерев на лавах алеї та біля дитячого майданчика. З містка буде відкриватися видова точка на доріжку яка імітує річку, а також на штучний струмок. Відкритий ландшафт саду буде змінюватися заритим ландшафтом прогулянкової зони і все це буде спонукати до руху червоним маршрутом.

Зелений маршрут це прогулянковий маршрут який складає близько 1 км та проходить частково по спуску та підйому в яру з перепадом висоти 10 м. Це також маршрут повільного руху. Це петляючі маршрут що проходить біля всіх функціональних зон. Відкриті ландшафти змінюються на закриті, спуски на підйоми на навпаки. Це цікаво для тих хто хоче оглянути всі закуточки парку, пройтись по доріжки що імітує дно річки, побачити цікаві інсталяцію водяного млина та хати рибака, вийти к альтанці з видом на струмок та корабель вікінгів біля ставка. В зоні лікарського саду можна відпочити посеред лікарських трав.

Синій маршрут проходить по зоні тихого відпочинку. Це короткий маршрут навколо ставків та по місткам над поверхнею води. Тут нікуди поспішати а треба оглядати природу навколо, піднятися на вежу та побачити вид на ставки. Багато комфортних лав навколо ставків пропонує залишитися тут на ретрит та медитативні погляди на воду та рослини в воді та по берегам. Є укриття на випадок дощу під дахом маленького літнього кінотеатру.

Жовтий маршрут є транзитним маршрутом для персоналу та відвідувачів інституту та лікарні сотворений для того щоб швидко потрапити в будівлю інституту зі службового входу, а також – в кафе-ресторан або в альтанку для зустрічі на перерві. Це плоский та найкоротшій маршрут. Цікаво, що він проходить повз алею з бузком, а також повз гіркокаштани.



Рис. 3.5. Візуалізація проектних пропозицій проекту реконструкції території парку (розробка автора).

Запропоновано під час реконструкції парку на території навколо садиб Більського побудувати регулярну частину парку в стилі неоренесанс, адже саме в цьому архітектурному стилі ці садиби були побудовані в 1893 році (рис. 3.5).

Навколо меншої садиби ми пропонуємо створити аптекарський сад з лікарськими рослинами (рис. 3.6-3.8). Це дозволить зберегти й популяризувати традиції використання лікарських рослин у лікуванні та оздоровленні. В такому саду висаджують трави та кущі, що відомі своїми лікувальними властивостями, серед яких м'ята, меліса, шавлія, ехінацея, лаванда, звіробій, календула та інші. Кожна ділянка саду може бути присвячена окремій групі рослин – наприклад, заспокійливим, імунопідтримуючим, антисептичним чи протизапальним травам. Оформлення такого саду буде включати інформаційні таблички для кожної рослини, що будуть інформувати відвідувачів про властивості, історію застосування та способи використання цих трав. Це сприятиме розвитку екологічної свідомості та збереженню культурної спадщини, пов'язаної з лікуванням природними засобами.



Рис. 3.6. Візуалізація створення аптекарського саду в проекті реконструкції території парку.



Рис. 3.7. Візуалізація проектних пропозицій з створення аптекарського саду в проекті реконструкції території парку.



Рис. 3.8. Візуалізація створення аптекарського саду (розробка автора).

В цьому саду в контейнерах разом з декоративними квітами плануємо також висадку лікарських рослин, а саме:

М'ята перцева (*Mentha piperita* L.) – багаторічна трав'яниста рослина відома своїм виразним ароматом і освіжаючим смаком. Завдяки ментолу який міститься в м'яті вона знімає запалення, полегшує дихання та знімає запалення. М'ята перцева також має антисептичні та антибактеріальні властивості [61].

Меліса лікарська (*Melissa officinalis* L.) – багаторічна трав'яниста рослина основні активні компоненти якої є це ефірні олії, дубильні речовини та флавоноїди, які забезпечують її заспокійливу, антиоксидантну й антистресову дію. Вона також допомагає при розладах травлення та покращує роботу шлунково-кишкового тракту [61].

Ромашка лікарська (*Matricaria chamomilla* L.) – однорічна рослина суцвіття якої містять ефірної олії, органічних кислот, кумаринів, мінеральних солей, глікозидів, вітамінів. Ромашка лікарська жовчогінна, збуджує апетит,

знімає спазми мускулатури шлунково-кишкового тракту, проявляє знеболюючі, заспокійливі властивості [61].

Звіробій звичайний (*Hypericum perforatum* L.) – багаторічна трав'яниста рослина яку у медицині використовують як протизапальний і тонізуючий засіб при кровохарканні, кашлі, проносах, колітах, хворобах печінки, для укріплення ясен. Із звіробою звичайного виробляють антибактеріальні препарати якими лікують гнійні рани, тяжкі опіки, гострі катары дихальних шляхів, стоматити, гайморити, фарингіти [61].

Нагідки лікарські (*Calendula officinalis* L.) – однорічна трав'яниста рослина яка має сильно виражені бактерицидні властивості до збудників таких хвороб як стафілококі та стрептококі. Календула має приємний запах завдячують ефірним оліям [23].

Ехінацея пурпурова (*Echinacea purpurea* (L.) Moench) – багаторічна рослина яка містить полісахариди, флавоноїди, оксикоричні кислоти, дубильні речовини, сапоніни, поліаміни, ехінацин, ехінолон, ехінакозид, органічні кислоти, смоли, ферменти, макро- (калій, кальцій) і мікроелементи (селен, кобальт, срібло, молібден, цинк, марганець та ін.) [23].

Лаванда вузьколиста (*Lavandula angustifolia* Mill.) – вічнозелений напівкущ який має сильний аромат та містить ефірну (лавандову) олію яка має антисептичні та бактерицидні властивості, стимулює загоєння ран, запобігаючи утворенню грубих рубців на шкірі [23].

Шипшина звичайна (*Rosa canina* L.) – вітамінозна, лікарська, харчова, медоносна, ефіроолійна, танідоносна, декоративна рослина у формі куща яка завдяки багатому вмісту флавоноїдів та вітамінів має різнобічну лікарську дію [23, 5].

Парадна частина парку планується в регулярному стилі, що передбачає впорядковане планування з чіткими симетричними лініями та геометричними формами[31]. Такий стиль відображає строгий порядок і гармонію, створюючи відчуття величності та організованості. Регулярний стиль включатиме симетричні алеї, квіткові клумби й доглянуті газони, а також декоративні

елементи, такі як фонтани або скульптури, які підкреслюватимуть урочистість простору. Це оформлення підходить для парадної зони, де відвідувачі можуть відчувати особливу атмосферу спокою (рис. 3.9).



Рис. 3.9. Візуалізація проектних пропозицій благоустрою та озеленення

Місця відпочинку в парку є важливими для створення комфортного простору, де відвідувачі можуть відновити сили та насолодитися природою. Вони сприяють релаксації, дозволяють відпочити від міського шуму, підтримують емоційне здоров'я та допомагають зменшити рівень стресу. Крім того, ці місця є зручними локаціями для зустрічей, розмов, а також короткої перерви під час робочого чи навчального процесу, що зміцнює соціальні зв'язки та сприяє створенню спільного позитивного досвіду серед відвідувачів та працівників закладу. Місця відпочинку також впливають на естетику парку, поєднуючи природні елементи з функціональними та декоративними архітектурними формами, що робить простір більш привабливим і зручним для тривалого перебування (рис. 3.10).



Рис. 3.10. Візуалізація запроєктованої регулярної частини парку

Для втілення в парку ПАГ концепції "Парк материнства. Берегиня" ми пропонуємо використовувати наступні елементи.

Дві скульптури які зображають жінку. Перша скульптура біля входу це Жінка з плодами посеред квітів та кущів бузку, яка не тільки прикрашає простір, але й нагадує про важливі ролі жінки як творця і захисника життя. Говорить про її родючість, турботу, підтримку, зв'язок з природою, щедрість (рис. 3.11).

Друга скульптура – жінка, яка тримає дитину на руках, Берегиня, головний символ парку, розташована в акцентованому місці на алеї та є символ материнства, захист та турботу за дитиною, зв'язок поколінь, ніжність та любов [рис. 3.12.].



Рис. 3.11. Візуалізація скульптури Жінка з плодами, біля входу в парк.



Рис. 3.12. Візуалізація скульптури Берегиня на центральній алеї.

На центральній алеї ми пропонуємо побудувати фонтан “Родинне Джерело”. Візуалізація наших пропозицій наведена на рис. 3.13.



Рис. 3.13. Візуалізація запроєктованого фонтану “Родинне Джерело”.

Фонтан, “Родинне Джерело”, який символізує джерело життя, є важливим елементом паркового простору, що несе глибокий символічний зміст. Він уособлює постійний потік енергії, що живить усе навколо, як джерело води підтримує життя на землі. Такий фонтан стає символом родючості, відновлення та духовного оновлення. Крім того, вода, що рухається, створює атмосферу спокою і гармонії, що сприяє відпочинку та відновленню відвідувачів парку. Його образ нагадує нам про важливість природи в житті людини і з’єднує нас із традиціями, які вшановують воду як один із головних елементів життя на землі.

Вода є необхідною для існування всього живого, її можна вважати оберегом для збереження життя та процвітання. Вода має здатність очищати як фізично, так і духовно також вона асоціюється з природними циклами – дощем, річками, морями.

Кулька води у центрі верхнього басейну фонтану символізує джерело життя, яке живить усе навколо себе. Вода, яка переливається з верхнього басейну у нижній символізує потік життя, коли старше покоління передає досвід молодшим, енергія від батьків перетікає до дитини.

### 3.3. Повсюдні роботи

Повсюдні роботи в процесі реконструкції парків, зокрема, можуть включати такі етапи [34, 43]:

1. Очищення території та оновлення інфраструктури: спершу здійснюють видалення старих і сухих дерев, обрізку гілок, очищення від сміття та залишків рослинності. Це допомагає звільнити простір для подальших робіт та забезпечити безпечне використання території.

2. Облаштування доріжок і зон відпочинку: створення або оновлення доріжок, встановлення лавок, альтанок та навісів для захисту від дощу або сонця. Доріжки можуть робити зі стійких матеріалів, зокрема плитки або спеціальних екологічних покриттів, що дозволяють зберігати природний вигляд парку та забезпечують зручність для відвідувачів.

3. Ландшафтні роботи: висаджують нові дерева, кущі, квіти, встановлюють газони та зелені огорожі. У випадку рекреаційних зон при лікарнях особливо ретельно підбираються рослини, що сприяють релаксації, мають приємний вигляд і не викликають алергій.

4. Встановлення освітлення та додаткових зручностей: у парках встановлюють освітлення для безпечного користування в вечірній час, системи поливу для догляду за рослинами, а також сучасні санітарні зони, контейнери для роздільного збору сміття.

5. Обладнання дитячих майданчиків та зон активного відпочинку: у деяких парках передбачають дитячі зони з безпечним обладнанням для гри, а також зони для активного відпочинку, як-от спортивні майданчики чи простори для йоги [58].

В Києві історично було багато малих річок, але значна їх частина на сьогодні захована під землею або осушена. Всього в місті було близько 100 малих річок, багато з яких відігравали важливу роль у формуванні ландшафту міста. Кияни в них ловили рибу, купалися, використовували їх як двигуни водяних млинів.

Глибочиця – одна з важливих історичних річок Києва, яка колись розділяла Поділ і Лук'янівку. Зараз вона майже повністю захована в трубах.

Сучасний стан штучних озер в парку та русла Глибочиці ми оцінюємо як незадовільний. Пропонується почистити озера та зробити в них систему еко-озера, яке буде очищуватися за допомогою рослин. Цей принцип базується на використанні природних процесів фільтрації та циркуляції води. Вибір відповідних рослин, правильна організація біоплато та підтримка екологічного балансу дозволять зберігати воду чистою й забезпечити стійку екосистему.

Основний принцип еко-озера полягає в використанні водних рослин, які природним чином очищують воду, поглинаючи надлишок органічних речовин і токсинів.

Декілька типів рослин, які можна використовувати:

Елодея канадська (*Elodea canadensis* Michx.) – швидко росте та допомагає насичувати воду киснем, поглинаючи надлишок поживних речовин [61].

Глечики жовті (*Nuphar lutea* (L.) Smith) – багаторічна водяна трав'яниста рослина родини лататтєвих.

Очерет звичайний (*Phragmites australis* (Cav.) Trin. ex Steud.) – фільтрує воду і поглинає забруднювальні речовини, включаючи важкі метали. [61].

Ірис болотний (*Iris pseudacorus* L.) – має потужну кореневу систему, яка затримує мул та органічні залишки. Рослина дуже декоративна завдяки великим гарним квіткам [61].

Осока (*Carex* spp.) – забезпечує біологічну фільтрацію і допомагає зміцнювати береги [61].

Гіацинт водяний (*Eichhornia crassipes*) – поглинає з води нітрати та фосфати, сприяючи її очищенню. [61].

Ряска (*Lemna minor* L.) – допомагає контролювати ріст водоростей і очищає воду від токсинів. [61].



Рис. 3.14. Візуалізація водойм в парку після проведення робіт з реконструкції, комп'ютерне моделювання.

Найефективніша система очищення штучних водойм – це біоплато. Це зона, яка засаджена очисними рослинами і забезпечує природне фільтрування води. Для цього ми відділяємо частину мілководну ділянку верхнього (0,3-0,5 м глибиною). Пропонуємо засадити цю ділянку болотними рослинами, такими як очерет, осока або ірис. Вода з нижнього озера буде надходити на біоплато для очищення і повертатися назад через насос [28].



Рис. 3.15. Візуалізація водойм в парку, комп'ютерне моделювання.

Дитячий майданчик на території лікарні має велике значення для фізичного та емоційного комфорту маленьких пацієнтів і їхніх родин. Ігрова зона створює позитивну атмосферу, що сприяє зниженню рівня стресу і тривожності у дітей, які перебувають на лікуванні. В ігровому процесі діти відволікаються від медичних процедур і можуть вільно взаємодіяти з навколишнім середовищем, що важливо для їхнього емоційного відновлення. [30, 41].

Такі майданчики також забезпечують важливий простір для соціальної адаптації, дозволяючи дітям спілкуватися та грати разом, що підвищує їхню впевненість і сприяє соціалізації. Майданчик на території лікарні є також зоною психологічного розвантаження для батьків, адже вони можуть спостерігати за тим, як їхні діти отримують позитивні емоції, навіть під час перебування в лікувальному закладі.

Окрім того, такі майданчики підтримують фізичну активність, що є важливою частиною оздоровлення та покращення загального стану дитини. Ігрові зони можуть бути спроектовані з елементами реабілітації, спрямованими на розвиток координації рухів, сили й витривалості, що стає частиною комплексного підходу до оздоровлення [9, 10].

Дитячий ігровий майданчик в парку пропонується побудовано в стилі корабля вікінгів. Варяги (нормани, вікінги) відіграли важливу роль в історії міста та всієї Київської Русі. В IX столітті варяги, зокрема династія Рюриковичів, стали правлячою елітою в Київській Русі. Олег Віщий, варязький князь, у 882 році захопив Київ і зробив його столицею об'єднаної держави Русі, об'єднавши північні й південні слов'янські землі (рис. 3.16).



Рис. 3.16. Візуалізація проектних пропозицій створення дитячого майданчику в парку.

У центрі парку планується будівництво критої будівлі, призначеної для проведення майстер-класів і занять з образотворчого мистецтва для дітей (рис.

3.17). Цей простір стане місцем для творчого розвитку та відпочинку, де маленькі пацієнти та відвідувачі парку зможуть зануритися в мистецтво, малювати, ліпити, брати участь у рукодільних заняттях та інших творчих активностях. Заняття допоможуть дітям відволіктися від медичних процедур, розвинути навички дрібної моторики та художнього самовираження.

Крита будівля дозволить проводити заняття в будь-яку погоду, створюючи комфортні умови для дітей та їхніх батьків. Це також надає можливість для спільної творчості, сприяючи соціалізації та взаємодії між дітьми різного віку. Під час таких активностей діти отримують позитивні емоції, що сприяє психологічному розвантаженню та поліпшенню загального емоційного стану, а також формує творчий підхід до життя, що має довготривалі позитивні наслідки.



Рис. 3.17. Візуалізація проектних пропозицій створення критого павільйону для майстер класів, комп'ютерне моделювання.

Крім того, така будівля дозволить лікарні організувати різноманітні творчі заходи, які будуть відкриті для громади, що посилить зв'язок між

лікарнею та суспільством. Завдяки цьому об'єкту парк стане ще привабливішим та різноманітнішим місцем для відпочинку й розвитку.



Рис. 3.18. Візуалізація проектних пропозицій створення літнього кафе, теплиці та фотозони, комп'ютерне моделювання.

У плані розвитку території парку передбачено будівництво кількох корисних і привабливих об'єктів, що урізноманітнять відпочинок і додадуть зручності для відвідувачів. Запропоноване літнє кафе (рис. 3.18, 3.19) стане місцем, де відвідувачі зможуть насолоджуватися відпочинком на свіжому повітрі з комфортом. Окрема будівля туалету забезпечить гігієнічні умови для гостей, роблячи відвідування парку більш зручним і продуманим.



Рис. 3.19. Візуалізація проектних пропозицій створення літнього кафе, теплиці та фотозони на території парку, комп'ютерне моделювання.

На вході планується облаштувати фотозону, яка стане популярним місцем для створення пам'ятних фото, що додасть привабливості парку й допоможе створювати особливі спогади для кожного гостя. Майданчик очікування біля входу буде призначений для комфортного перебування відвідувачів, які очікують своїх супутників або відпочивають перед прогулянкою.

Особливе місце займе теплиця з лікарськими рослинами, де відвідувачі зможуть ознайомитися з корисними рослинами та дізнатися більше про їхні властивості. Така теплиця сприятиме екологічній освіті й підвищенню обізнаності про цілющі рослини, що робить парк ще більш різнобічним і привабливим місцем для всієї родини.

Біля другого входу до парку планується побудувати кафе-ресторан, який стане додатковою зоною відпочинку для відвідувачів. Такий заклад дозволить гостям не лише насолодитися приємною атмосферою парку, але й скуштувати страви чи напої в затишному місці, що сприятиме тривалому й комфортному перебуванню в парку. Розташування кафе-ресторану біля другого входу зробить його легко доступним для всіх, хто заходить з цієї сторони, а також стане зручною точкою для зустрічей або перерв на відпочинок під час прогулянок.



Рис. 3.20. Візуалізація проектних пропозицій створення кафе-ресторану на території парку, комп'ютерне моделювання.

Кафе-ресторан (рис. 3.20) буде оформлено так, щоб органічно вписатися в загальний стиль парку та підкреслити його природну красу. Місце розташування об'єкту також дозволить відвідувачам спостерігати за мальовничими краєвидами, одночасно створюючи комфортні умови для прийому їжі. Такий додаток зробить парк ще більш привабливим як для місцевих жителів, так і для гостей міста, надаючи можливість відпочити та поїсти, не виходячи за його межі.

У парку заплановано облаштувати три альтанки та літню площадку в різних куточках для створення приємних зон відпочинку для відвідувачів. Альтанки будуть розташовані так, щоб забезпечити затишок і зручність, а також можливість сховатися від сонця або дощу. Вони сприятимуть спокійному відпочинку в природному середовищі, дозволяючи людям насолоджуватися краєвидами, обмінюватися спілкуванням чи просто відпочивати в комфортних умовах (рис. 3.21).



Рис. 3.21. Візуалізація альтанок, запроєктованих в парку.

Літня площадка стане місцем для проведення заходів, таких як виступи, заняття на свіжому повітрі, освітні та розважальні події для різних вікових груп. Завдяки цьому парк стане не лише зоною для прогулянок, а й центром культурного відпочинку для дітей та дорослих. Це додаткове облаштування допоможе зробити парк популярним і затребуваним місцем відпочинку, яке підійде для відвідувачів будь-якого віку.

Загалом, ці елементи покращать привабливість парку, роблячи його різноманітнішим і зручнішим для відпочинку, що сприятиме формуванню позитивного іміджу та покращенню загальної атмосфери території.

## РОЗДІЛ 4

### ПРОЕКТНІ ПРОПОЗИЦІЇ ПО РЕКОНСТРУКЦІЇ ДУ «ІНСТИТУТУ ПЕДІАТРІЇ, АКУШЕРСТВА І ГІНЕКОЛОГІЇ ІМЕНІ АКАДЕМІКА О.М. ЛУК'ЯНОВОЇ НАМН УКРАЇНИ В М. КИЄВІ.

#### 4.1. Відновлення планувальної структури, реставрація існуючої дорожньо-стежкової мережі

Відновлення планувальної структури парку – це процес реставрації та оптимізації просторової організації паркового середовища, що спрямований на збереження історичної цілісності або створення зручної структури для відвідувачів. Цей процес враховує елементи, які визначають функціональне зонування, взаємозв'язки між різними частинами парку, а також їхню естетичну та екологічну цінність [7].

Основні елементи, що входять до відновлення планувальної структури:

1. Зонування простору. У парку створюють або оновлюють зони для відпочинку, спортивних занять, дитячих ігор, а також зони для тихого відпочинку або збереження природних ландшафтів. Відповідне зонування дозволяє оптимально використовувати простір, забезпечуючи комфорт і безпеку для різних категорій відвідувачів.

2. Відновлення мережі доріжок і алей. Відновлення або зміна структури доріжок є важливим етапом, адже саме вони формують основні маршрути та забезпечують зручне переміщення відвідувачів між різними зонами. Доріжки можуть бути відреставровані або викладені новими матеріалами, що гармонійно вписуються в природний ландшафт.

3. Озеленення та ландшафтне планування. Відновлення планувальної структури включає також роботи з озеленення – висадку дерев, кущів, квітників, газонів. Це може включати збереження існуючих зелених

насаджень або створення нових композицій, що підкреслюють стилістику парку.

4. Встановлення інфраструктурних елементів. Планувальна структура передбачає і розташування інфраструктурних об'єктів – лавок, освітлення, майданчиків для сміття, інформаційних стендів тощо. Вони роблять парк більш зручним для відвідувачів і доповнюють його функціональність [9, 33, 42].

Загалом, відновлення планувальної структури парку сприяє покращенню естетики, зручності та безпеки території, що в свою чергу робить парк привабливішим для громади і туристів. Це складний процес, який потребує врахування історичних, природних та архітектурних особливостей, а також потреб місцевих мешканців.

Відновлення доріжок у парках є важливим аспектом благоустрою міських територій, що покращує якість відпочинку, зручність пересування та естетичний вигляд громадського простору. Заміна та оновлення доріжок позитивно впливає не тільки на парк, але й на загальний комфорт місцевих мешканців та відвідувачів. Сучасні тенденції в облаштуванні парків часто враховують екологічні матеріали, інноваційні рішення та потреби громади [55].

Етапи відновлення доріжок:

1. Оцінка стану існуючих доріжок. Перед початком робіт проводиться аналіз поточного стану доріжок, виявляються проблемні ділянки, вивчаються можливі причини пошкоджень, як-от коріння дерев, яке піднімає асфальт чи плитку. Це дає можливість планувати роботи на найбільш критичних ділянках.

2. Планування матеріалів та стилю. Сучасне відновлення доріжок часто включає вибір природних матеріалів, таких як бруківка, що є екологічнішою, довговічною і гармонійно вписується в ландшафт. Важливим є також врахування вимог доступності для людей з обмеженими можливостями.

3. Виконання основних робіт. Після підготовчих робіт і видалення пошкодженого покриття проводиться вирівнювання поверхні, облаштування

підстилки та встановлення нового покриття. Залежно від обраного матеріалу, процес може включати укладку спеціальних протиковзких покриттів або нанесення екологічних шарів, що пропускають вологу для природного дренажу.

Фінальний етап та озеленення. Після завершення облаштування доріжок додаються додаткові елементи, такі як бордюри, зони для смітників, освітлення, лавки, а також проводяться роботи з відновлення прилеглої зеленої зони.

Оновлення парку позитивно впливає на комфортність простору, роблячи його зручнішим для всіх категорій відвідувачів. Сучасні доріжки зручні для прогулянок із дитячими візочками, велосипедистів і людей з обмеженими можливостями. Крім того, нове покриття, стійке до погодних умов, збільшує термін його експлуатації та зменшує витрати на регулярний ремонт [1, 43].

Проектом передбачено прокласти в парку нову доріжку, яка дозволить відвідувачам прогулятися до нижнього ставка (одного з двох штучних озер в парку), та зробити цю доріжку у вигляді імітації річки, створюючи візуальний ефект природного водного потоку, річки, але без використання реальної води.



Рис. 4.1. Візуалізація доріжки, запроектованої в парку.

Ця хвиляста доріжка, що нагадує звивисте русло річки, символічно зображує "Історію забутих малих річок Києва". Дітям можна розповісти про існування в місті численних малих річок, які раніше протікали вулицями Києва. Кожен вигин доріжки символізує течію однієї з цих річок, які з часом зникли з міського пейзажу, але залишилися в історії міста. Це не лише пізнавальна, а й інтерактивна можливість для дітей зануритися в екологічне минуле Києва, уявити, як вода текла цими місцями, та задуматися про важливість збереження природних водних ресурсів.



Рис. 4.2. Візуалізація доріжки, запроєктованої в парку.

По берегах цієї імітації річки будуть розташовані декоративні елементи, серед них – залишки рибацьких човнів, які додадуть місцевості чарівності й казковості, нагадуючи про річкове минуле місцевості. Установлений водяний вітряк стане оригінальним акцентом і створить відчуття давнини та традицій, пов'язаних із сільським побутом і використанням водної енергії.

Хатинка рибака доповнить композицію, надаючи відвідувачам відчуття затишного прихистку на природі. Всі ці декоративні елементи будуть чудово доповнювати загальну ідею парку, створюючи унікальну атмосферу, що налаштовує на спокій та гармонійний відпочинок. Такий ландшафтний дизайн не тільки прикрасить парк, а й додасть історичного колориту, перетворюючи його на місце, де відвідувачі можуть поринути у світ природи і стародавніх ремесел.



Рис. 4.3. Візуалізація проектних пропозицій з створення доріжки.

В кінці цієї доріжки ми пропонуємо поставити модель човна, на якому в стародавні часи варяги (нормани, вікінги) припливали до Києва з скандинавських країн. Вони використовували спеціальні весельно-вітрильні човни, відомі як драккари, швидкі та маневрені судна, які підходили для плавання як у відкритому морі, так і в річках, що робило їх ідеальними для подорожей між Скандинавією та Києвом. Варяги використовували відомий торговий шлях "із варяг у греки", який проходив через Балтійське море, річку Нева, Ладозьке озеро, Волхов, озеро Ільмень, Дніпро та інші водні шляхи. Ці

кораблі дозволяли варягам швидко пересуватися по воді, одночасно здійснюючи торгові операції або військові рейди.



Рис. 4.4. Корабель вікінгів (драккар), виявлений в 1904 поблизу Тенсберга в норвезькій губернії Вестфолл [ ].

Прототипом ми обрали драккар, наведений на рис.4.4. Човен був витягнутий із землі і нині виставлений в Музеї кораблів вікінгів в Осло. Орієнтовно його побудували в 820 році.



Рис. 4.5. Візуалізація драккару в парку.

Вигляд моделі човна варягів у парку наведено на рис. 4.5. Вона буде нагадувати про міцність та майстерність вікінгів у суднобудуванні, а також доповнюватиме атмосферу стародавніх мандрівників і мореплавців. Це не лише прикрасить простір, але й приверне увагу відвідувачів своєю унікальністю.

Поруч із кораблем буде зведена оглядова вежа. Вона надасть відвідувачам можливість оглянути як модель драккара з висоти, так і насолодитися краєвидами парку.



Рис. 4.6. Візуалізація драккара та оглядової вежі в парку.

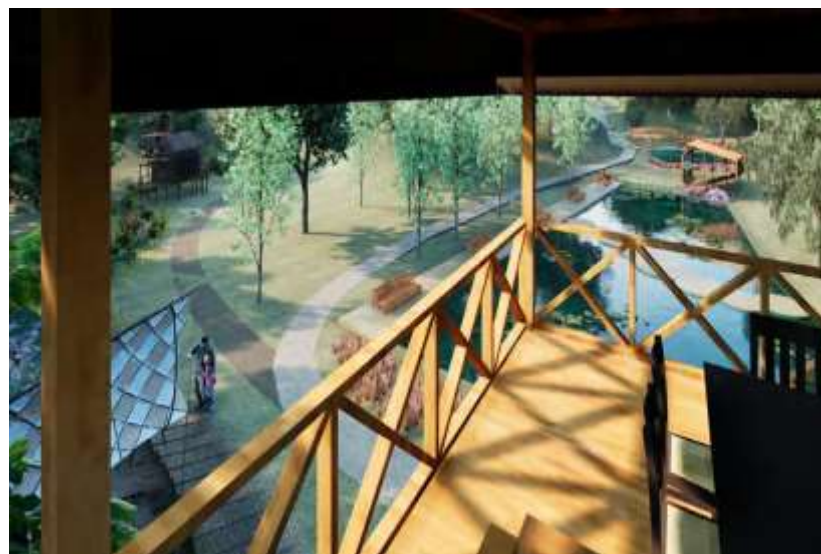


Рис. 4.7. Вигляд з оглядової вежі в парку.

На рис. 4.7. наведено комп'ютерне моделювання вигляду на парк з запроєктованої оглядової вежі.



Рис. 4.8. Візуалізація запроєктованого струмка в парку.

В досліджуваному нами парку розташовані 3 яри, які ділять його на частини, а також присутній перепад висоти між верхньою частиною парку біля садиби з лікарським садом, і нижньою частиною біля штучного озера, він становить 10 м. Маючи такий перепад висоти не складно побудувати в парку біля доріжки, яка імітує річку, також штучний струмок. Воду для нього треба брати з нижнього озера та подавати догори насосом. Вода стікаючи по струмку буде потрапляти назад в озеро. При цьому, протікаючи крізь водяні рослини, вона буде очищатися.

Штучний струмок стане природною прикрасою парку, створюючи затишну атмосферу та додаючи до ландшафту елемент природності. Завдяки своєму розташуванню поруч із доріжкою, струмок буде гармонійно

поєднуватися з іншими водними елементами парку, посилюючи враження від прогулянок.



Рис. 4.9. Візуалізація запроєктованого струмка в парку.

Струмок також приверне увагу відвідувачів, зокрема дітей, які зможуть спостерігати за процесом циркуляції води, наблизитися до водних рослин та побачити, як вода природно очищується.

#### 4.2. Відновлення існуючих архітектурних об'єктів

Відновлення існуючих архітектурних об'єктів парку – це процес реставрації та оновлення елементів паркового середовища, таких як пам'ятники, фонтани, альтанки, лавки, ворота, декоративні малі архітектурні форми (МАФи) та інші об'єкти. Метою є збереження автентичності парку та

покращення його естетичної та функціональної цінності, забезпечення безпеки та комфорту для відвідувачів [21, 15].

Основні етапи відновлення архітектурних об'єктів парку включають:

Оцінка та планування. На цьому етапі проводиться аналіз стану об'єктів, визначення рівня пошкоджень, оцінка архітектурної та історичної цінності. Складається детальний план відновлювальних робіт, зокрема, які матеріали та методи реставрації будуть використовуватися.

Консервація та реставрація. Консерваційні заходи спрямовані на захист об'єктів від подальшого руйнування, зокрема усунення пошкоджень та запобігання негативному впливу довкілля. Реставрація передбачає відновлення початкового вигляду об'єкта, що може включати ремонт чи заміну частин, фарбування, оновлення поверхонь тощо.

Реконструкція та модернізація. У випадку об'єктів, які потребують більш серйозного ремонту, проводиться реконструкція – відновлення об'єкта або його частини з можливим додаванням сучасних елементів. Модернізація включає впровадження нових технологій, які підвищують комфорт та функціональність об'єкта (наприклад, сучасне освітлення, адаптація для безбар'єрного доступу).

Завершальні роботи та інтеграція в середовище парку. Після відновлення об'єкти мають органічно вписатися в ландшафт парку. Важливими є естетичне оздоблення та пристосування об'єктів до потреб відвідувачів. Завершальні роботи включають благоустрій навколишнього простору, озеленення, встановлення інформаційних табличок або декоративних елементів [16, 14].

Етапи відновлення архітектурних об'єктів:

- Дослідження та інвентаризація. Включає збір інформації про стан об'єктів, аналіз історичних даних і створення плану відновлення.
- Проектування та погодження. Розробляється проект реставрації, який узгоджується з місцевими органами охорони культурної спадщини.

- Виконання робіт. Це основний етап відновлення, який передбачає консервацію, реставрацію або реконструкцію об'єктів, а також їх адаптацію до сучасних вимог.

- Контроль якості та приймання робіт. Завершується перевіркою відповідності відновлених об'єктів проекту та їх безпеки для експлуатації.

- Відновлення архітектурних об'єктів парку є важливою складовою збереження його історичного вигляду, а також підвищує комфортність та привабливість парку для громадськості [29, 38, 45].

#### 4.3. Ремонт і реставрація інженерного обладнання.

Ремонт і реставрація інженерного обладнання на території парку ДУ «Інституту педіатрії, акушерства і гінекології імені академіка О.М. Лук'янової НАМН України в Києві» є важливим етапом відновлення інфраструктури, що сприяє підвищенню зручності для пацієнтів, медичного персоналу та відвідувачів. Цей процес передбачає перевірку та оновлення комунікаційних систем, таких як освітлення, водопостачання та дренаж, що мають значення для ефективної роботи всієї території парку.

Одним з ключових завдань є модернізація системи освітлення, що забезпечить оптимальну видимість у вечірній час і підвищить безпеку. Сучасні енергоефективні рішення, такі як LED-лампи та інтелектуальні системи управління, дозволять зменшити витрати на електроенергію та зробити освітлення більш екологічним.

Також до інженерного обладнання входить оновлення системи водовідведення та дренажу. Це особливо важливо, оскільки якісна система відведення води запобігатиме застою вологи та ерозії ґрунтів, що допоможе зберегти ландшафт парку в належному стані. Додатково, впровадження сучасних систем автоматизованого поливу дозволить підтримувати зелені насадження в належному вигляді з мінімальними витратами.

Оновлення інженерного обладнання включає також реконструкцію лавок, майданчиків для відпочинку, пішохідних доріжок, облаштування нових точок для заряджання електронних пристроїв і створення зон Wi-Fi. Такий комплексний підхід до ремонту й реставрації інженерної інфраструктури допоможе створити комфортні умови для відпочинку відвідувачів і додасть парку естетичної цінності.

Ремонт інженерних систем є не тільки технічним заходом, але й частиною загальної концепції розвитку парку як сучасного, комфортного й екологічного простору в медичному закладі [13, 53].

## ВИСНОВКИ

Внаслідок проведених досліджень встановлено, що територія об'єкту має історико-культурну та композиційно-ландшафтну цінність, саме тому потребує заходів з відновлення та реконструкції. В результаті виконаної роботи можна зробити наступні висновки:

1. Відновлення парку ДУ «Інститут педіатрії, акушерства і гінекології імені академіка О.М. Лук'янової НАМН України» має важливе історико-культурне значення, оскільки зберігає культурну спадщину та посилює зв'язок із громадою.

2. Ландшафтні та архітектурні елементи парку, що підлягають реконструкції, створюють сприятливе середовище для пацієнтів, сприяючи зниженню стресу та поліпшенню загального добробуту.

3. Відновлення планувальної структури парку дозволяє забезпечити логічний та зручний рух відвідувачів, а також сприяє підвищенню функціональності простору.

4. Реконструкція доріжок і встановлення нових малих архітектурних форм сприятимуть комфортному відпочинку, що важливо для медичного середовища.

5. Реалізація комплексних відновлювальних робіт, включаючи реконструкцію і реставрацію архітектурних об'єктів та озеленення, допоможе покращити естетичний вигляд території.

6. Важливою частиною проекту є збереження та покращення існуючих рослинних угруповань, що підкреслюють природну привабливість парку та сприяють розвитку місцевої екосистеми.

7. Облаштування аптекарського саду із лікарськими рослинами підвищить терапевтичний потенціал території, створюючи атмосферу для оздоровчих прогулянок і терапії.

8. Інженерне обладнання парку забезпечить безперебійну роботу всіх водних і освітлювальних систем, що є критично важливим для безпеки та підтримання інфраструктури.

9. Інтеграція сучасних ландшафтних підходів у процес реконструкції забезпечить гармонію між естетикою та практичністю, зокрема завдяки використанню екологічних матеріалів і стійких конструкцій.

10. Реконструкція парку Інституту є прикладом поєднання історичного значення та сучасних стандартів благоустрою, що дозволить зберегти його культурну цінність та забезпечити комфорт для відвідувачів у майбутньому.

## СПИСОК ВИКОРИСТАНИХ ДЖЕРЕЛ

1. Білоус В.І. Садово-паркове мистецтво : Коротка історія розвитку та методи створення художніх садів. Київ : Наук. Світ, 2001. 299 с
2. Білик О. А Зелене будівництво: концепція, причини та тенденції розвитку. Науковий вісник Херсонського державного університету. Сер.: Економічні науки. 2016. Вип. 20 (1). С. 53-57. URL: [http://nbuv.gov.ua/UJRN/Nvkhdu\\_en\\_2016\\_20%281%29\\_\\_15](http://nbuv.gov.ua/UJRN/Nvkhdu_en_2016_20%281%29__15)
3. Бут Н.К., Лоліна Н.А. Реставрація та реконструкція ландшафтних об'єктів : метод. посіб. Київ : ДАКККІМ, 2006. 18 с.
4. Бут Н.К., Разумова А., Жданович К. Реконструкція та охоронні заходи ботанічного саду державного університету в м. Ужгороді. *Старовинні парки і ботанічні сади – наукові центри збереження біорізноманіття та охорони історико-культурної спадщини* : Матеріали Міжнародної наукової конференції. Київ : Академперіодика, 2006.
5. Вишневський А.В. Декоративні якості дерев та чагарників в озелененні та формування просторових композицій парку. *Ботанічні сади : проблеми інтродукції та збереження рослинного різноманіття* : матеріали Всеукр. наук. конф. Житомир : ЖНАЕУ, 2013.
6. Горохов В.О. Зелена природа міста : навч. посібник для вузів.: Архітектура-С, 2005.
7. Гелета О. Л., Сурова В. М. Використання природного каміння у ландшафтному дизайні. Коштовне та декоративне каміння. Київ, 2012. № 2. С. 18–26. URL: [http://nbuv.gov.ua/UJRN/Ktdk\\_2012\\_2\\_6](http://nbuv.gov.ua/UJRN/Ktdk_2012_2_6)
8. ДБН Б.2.2-12:2019. Планування та забудова територій. На заміну ДБН Б.2.2-12:2018 ; чинний від 2019-10-01. Вид. офіц. Київ, 2019. URL: [https://online.budstandart.com/ua/catalog/doc-page.html?id\\_doc=83211](https://online.budstandart.com/ua/catalog/doc-page.html?id_doc=83211)
9. Дідур І.М., Прокопчук В.М., Панцирева Г.В., Циганська О.І. Рекреаційне садово-паркове господарство. Вінниця : ВНАУ, 2020. 328 с.

10. Дідур І.М., Прокопчук В.М., Циганська О.І., Циганський В.І. Газони : технологічні особливості створення та експлуатації. Вінниця : ВНАУ, 2019. 293 с.
11. Дударець В. М. Мистецтво садово-паркових композицій. Вісник Харківської державної академії дизайну і мистецтв. 2009. № 3. С. 59–68.
12. ДУ «інститут педіатрії, акушерства і гінекології імені академіка о.м. лук'янової намн україни». ДУ «ІНСТИТУТ ПЕДІАТРІЇ, АКУШЕРСТВА І ГІНЕКОЛОГІЇ ІМЕНІ АКАДЕМІКА О.М. ЛУК'ЯНОВОЇ НАМН УКРАЇНИ». URL: <https://ipag-kiev.org.ua/> (дата звернення: 20.10.2024).
13. Дудин Р.Б., Роговський С.В., Крупа Н.М. Консервація, реставрація та реконструкція садово-паркових об'єктів. Львів : Новий Світ-2000, 2021. 258 с.
14. Дудин Р.Б. Фітоценотична структура старовинних парків та шляхи її регулювання (на прикладі парків Заходу України). Львів, 2009. 21 с.
15. Жирнов А.Д., Бекетов С.О. Реставрація і реконструкція пам'яток садово-паркового мистецтва : завдання та методичні поради. Київ : ДАКККІМ, 2003. 60 с.
16. Жирнов А.Д., Вільгельм О.К. Відновлення історичних об'єктів ландшафтної архітектури : навч.-метод. посіб. Київ : ДАКККІМ, 2001. 45 с.
17. Жирнов А.Д., Пушкар В.В. Композиційні прийоми формування насаджень у ландшафтах міста. 2008. 60 с.
18. Заячук В.Я. Дендрологія. Львів : Априорі, 2008. 656 с.
19. Зібцева О. В. Динаміка площ зелених насаджень у населених пунктах України. Наукові доповіді НУБіП України. 2017. № 4. URL: <https://scireports.com.ua/uk/journals/tom-68-4-2017>
20. Ієвлева В.П. Реконструкція і реставрація ландшафтних об'єктів : конспект лекцій. Київ : НАКККіМ, 2015. 96 с.
21. Ільченко Д.М. Фактори, що визначають вибір порушеної території. Містобудування та територіальне планування. Київ, КНУБА, 2010. Вип. 38. 476 с.

22. Учасники проектів Вікімедіа. Інститут педіатрії, акушерства і гінекології імені академіка О. М. Лук'янової НАМН України – Вікіпедія. Вікіпедія. URL: [https://uk.wikipedia.org/wiki/Інститут\\_педіатрії,\\_акушерства\\_і\\_гінекології\\_імені\\_академіка\\_О.\\_М.\\_Лук'янової\\_НАМН\\_України](https://uk.wikipedia.org/wiki/Інститут_педіатрії,_акушерства_і_гінекології_імені_академіка_О._М._Лук'янової_НАМН_України) (дата звернення: 20.10.2024).
23. Калініченко О.А. Декоративна дендрологія : навч. посібник. Київ : Вища школа, 2003. 199 с.
24. Качкан Л.П., Позняк І.Б. Консервація зелених насаджень. Науковий вісник НЛТУ України. 2016.
25. Казімірова Л.П. Парки – пам'ятки садово-паркового мистецтва Хмельницької області. Кам'янець-Подільський : ПП В.С. Мошинський, 2006. 228с.
26. Ключова І.В. Ландшафтний дизайн. Харків : Веста, 2010. 218 с
27. Крижанівська Н.Я. Основи ландшафтного дизайну. Київ : Ліра-К, 2015. 218 с.
28. Крижанівська Н.Я., Вотінов М.А., Смірнова О.В. Основи ландшафтної архітектури та дизайну. Харків : ХНУМГ ім. О. М. Бекетова, 2019. 348 с.
29. Кучерявий В.П. Історія ландшафтної архітектури. Львів : Новий Світ-2000, 2018. 702 с.
30. Кучерявий В.П. Ландшафтна архітектура. Львів : Новий Світ-2000, 2017. 521 с.
31. Кучерявий В.П., Дудин Р.Б., Левусь Т.М. Ландшафтна архітектура : довідник термінів. Львів : Манускрипт, 2010. 152 с.
32. Кучерявий В.П. Озеленення населених місць. Львів : Вид-во "Світ", 2005. 456 с.
34. Кузнецов С.І., Пушкар В.В., Клименко Ю.О. Ландшафтне і архітектурне проектування. Київ, 2015. 46 с.

35. Порт В. ЛАД : Ландшафт. Архітектура. Дизайн. Київ : HUSS, 2017. 612 с.
36. Hospital park. Landezine. Landscape Architecture Platform. URL: <https://landezine.com/landscapes/landscape-architecture/realized-projects/hospital-park/> (date of access: 20.10.2024).
37. Назарук М., Жук Ю. Зелені зони малих та середніх міст Львівської області: сучасний стан та проблеми функціонування. Фізична географія та геоморфологія. 2013. №1. С. 54-62.
38. Про затвердження Інструкції з технічної інвентаризації зелених насаджень у містах та селищах міського типу України : Наказ Держ. ком. буд-ва, архітектури та житл. політики України від 24.12.2001 № 226.
39. Орловська Ю. В. Зелене будівництво – шлях до стійкого розвитку урбоекосистем на основі досвіду ЄС. Економічний простір. 2017. № 120. С. 216-223.
40. Остапенко Б.Ф., Жирнов О.Д. Методичні вказівки з ландшафтного проектування зелених насаджень міст. 2-ге вид. Київ : ДІРККіІ, 2002. 135 с.
41. Порт В. ЛАД : Ландшафт. Архітектура. Дизайн. Київ : HUSS, 2017. 612 с.
42. Прокопчук В. М., Монарх В. В. Квітникарство : практикум для студентів напряму підготовки "Лісове та садово-паркове господарство". Вінниця : ВНАУ, 2016. 172 с.
43. Прокопчук В.М., Циганський В.І., Монарх В.В., Матусяк М.В. Довідник сучасного ландшафтного дизайнера. Вінниця : ВНАУ, 2016. 198 с.
44. Про досягнення ДУ “Інститут педіатрії, акушерства і гінекології імені академіка О.М. Лук’янової НАМН України” до 30-ої річниці Незалежності України : веб-сайт. URL: <https://amnu.gov.ua/pro-dosyagnennya-du-instytut-pediatrici-akusherstva-i-ginekologiyi-imeni-akademika-o-m-luk-yanovoyi-namn-ukrayiny-do-30-oy-richnyzi-nezalezhnosti-ukrayiny/>
45. Пушка І. М., Шлапак В. П., Поліщук В. В., Величко, Ю. А., Осіпов М. Ю. Особливості формування зелених насаджень кампусу закладу вищої

освіти на прикладі Уманського національного університету садівництва. Науковий вісник НЛТУ України. 2022. Т.32. №4. С. 32-37.

46. Park reconstruction project. Behance. URL: <https://www.behance.net/gallery/5093897/Park-reconstruction-project/modules/40254823>

47. Учасники проєктів Вікімедіа. Садиба Більського – вікіпедія. Вікіпедія. URL: [https://uk.wikipedia.org/wiki/Садиба\\_Більського](https://uk.wikipedia.org/wiki/Садиба_Більського) (дата звернення: 20.10.2024).

48. Садиба Більського - Дача Хрущова: Історія київського маєтку. Місто Кия - Ваш гід по Києву: афіша, заклади та цікаві місця. URL: <https://mistokiya.com.ua/interesting-places/architecture/sadyba-bilskogo> (дата звернення: 20.10.2024).

49. Садиба Більського (Дача Хрущова), Київ: інформація, фото, відгуки. Путівник Україною №1 онлайн. Все про туризм та подорожі Україною. URL: [https://travels.in.ua/uk-UA/object/2395/sadyba-bilskoho-dacha-khrushchova#google\\_vignette](https://travels.in.ua/uk-UA/object/2395/sadyba-bilskoho-dacha-khrushchova#google_vignette) (дата звернення: 20.10.2024).

50. Серікова Г. А. Сучасний ландшафтний дизайн саду : види рослин, плани, облаштування, поради. Харків : Клуб Сімейного Дозвілля, 2014. 162 с.

51. Теодоронський В. С. Садово-паркове будівництво. Київ : ГОУ ВПО МГУЛ, 2003. 336 с.

52. Трошкіна О. А., Калашнікова В. В. .Класифікація тематичних парків. Проблеми розвитку міського середовища. 2013. №9. С. 196–201.

53. Interdisciplinárny prístup k ochrane kultúrneho a prírodného dedičstva. URL: <https://kdtop.sk/wp-content/uploads/2018/05/TRANSFORMATIONS-OF-OLD-HOSPITAL-AREAS.pdf> (дата звернення: 20.10.2024).

54. Urban Parks Should Be a Greater Part of the Healthcare System. ArchDeily. URL: <https://www.google.com/url?sa=t&rct=j&q=&esrc=s&source=web&cd=&ved=2ahUKEwiz3vLAsCJAxU-DhAIHaUMHpAQFnoECBgQAQ&url=https://www.archdaily.com/1007296/>

urban-parks-should-be-a-greater-part-of-the-healthcare-system&usg=AOvVaw3rKAKIkXHyE4Y\_SmlAyoX&opi=89978449 (date of access: 20.10.2024).

55. Царик Л. П.; Позняк І. Б. До проблем озеленення і ролі паркових комплексів у функціонуванні урбоєкосистеми Тернополя. Наукові записки Тернопільського національного педагогічного університету імені Володимира Гнатюка. Серія: Географія. 2016. №1. С. 263-270.

56. Циганська О. І., Дідур І. М., Прокопчук В. М. Газони : технологічні особливості створення та експлуатації. Вінниця : ВНАУ, 2019. 293 с.

57. Циганський В. І., Дідур І. М., Прокопчук В. М., Панцирева Г. В. Рекреаційне садово-паркове господарство. Вінниця : ВНАУ, 2020. 328 с.

58. Шлапак В. П., Пушка І. М., Поліщук В. В., Осіпов М. Ю. Динаміка формування зелених насаджень у м. Київ. Науковий вісник НЛТУ України. 2022.

59. Юхновський В. Ю., Зібцева О. В. Порівняльний аналіз класифікацій насаджень населених пунктів України та пострадянських країн. Наукові праці лісівничої академії наук України. 2018. № 16. С. 90–98.

60. Якименко О. Н. Законодавство про пам'ятки історії та культури : збірник нормативних актів. Київ : Політвидав, 1970. 159 с.

61. Якубенко Б. Є., Попович С. Ю., Григорюк М. Д. Геоботаніка : тлумачний словник. Київ : Фітосоціоцентр, 2010. 420 с.