

МАГІСТЕРСЬКА КВАЛІФІКАЦІЙНА РОБОТА

03.09 – КМР. 2110 “С” 2023.11.13. 010 ПЗ

БАДАЛОВОЇ НІНИ РУБЕНІВНИ

2024 р.

**НАЦІОНАЛЬНИЙ УНІВЕРСИТЕТ БІОРЕСУРСІВ
І ПРИРОДОКОРИСТУВАННЯ УКРАЇНИ**

ННІ лісового і садово-паркового господарства

УДК 712.03:027.5(477.411)

ПОГОДЖЕНО

Директор ННІ

лісового і садово-паркового господарства
(назва ННІ)

_____ Василишин Р.Д.
(підпис) (ПІБ)

“ ___ ” _____ 20__ р.

ДОПУСКАЄТЬСЯ ДО ЗАХИСТУ

Завідувач кафедри

ландшафтної архітектури та фітодизайну
(назва кафедри)

_____ Колесніченко О.В.
(підпис) (ПІБ)

“ ___ ” _____ 20__ р.

МАГІСТЕРСЬКА КВАЛІФІКАЦІЙНА РОБОТА

на тему Особливості організації арт-простору на території Національної бібліотеки України імені В. І. Вернадського

Спеціальність 206 Садово-паркове господарство
(код і назва)

Освітня програма Садово-паркове господарство
(назва)

Орієнтація освітньої програми Освітньо-професійна
(освітньо-професійна або освітньо-наукова)

Гарант освітньої програми

кандидат біол. наук, доцент _____ Сидоренко І.О.
(науковий ступінь та вчене звання) (підпис) (ПІБ)

Керівник магістерської кваліфікаційної роботи

кандидат с.-г. наук, доцент _____ Міндер В.В.
(науковий ступінь та вчене звання) (підпис) (ПІБ)

Виконала

_____ Бадалова Н. Р.
(підпис) (ПІБ студента)

КИЇВ – 2024

НАЦІОНАЛЬНИЙ УНІВЕРСИТЕТ БІОРЕСУРСІВ І ПРИРОДОКОРИСТУВАННЯ УКРАЇНИ

ННІ лісового і садово-паркового господарства

ЗАТВЕРДЖУЮ

**Завідувач кафедри ландшафтної
архітектури та фітодизайну**

д. б. н., професор Колесніченко О.В.
(науковий ступінь, вчене звання) (підпис) (ПІБ)
“ ” 20__ року

ЗАВДАННЯ

ДО ВИКОНАННЯ МАГІСТЕРСЬКОЇ КВАЛІФІКАЦІЙНОЇ РОБОТИ СТУДЕНТЦІ

Бадаловій Ніні Рубенівні

(прізвище, ім'я, по батькові)

Спеціальність 206 – Садово-паркове господарство

(код і назва)

Тема магістерської кваліфікаційної роботи Особливості організації арт-простору на території Національної бібліотеки України імені В. І. Вернадського
затверджена наказом ректора НУБіП України від “13” листопада 2023 р. № 2110 «С»
Термін подання завершеної роботи на кафедру _____

(рік, місяць, число)

Вихідні дані до магістерської кваліфікаційної роботи фотофіксація, обміри території, друковані та інтернет-джерела

Перелік питань, які потрібно розробити:

- вивчити функціональні можливості та принципи формування арт-просторів;
- ознайомитись із вітчизняним і світовим досвідом організації арт-простору на території бібліотеки;
- провести натурне обстеження території проектування;
- здійснити передпроектний аналіз території досліджуваного об'єкту;
- розробити проектні пропозиції щодо організації арт-простору на території Національної бібліотеки;
- здійснити добір необхідного обладнання та асортименту рослин.

Перелік графічних документів (за потреби): ситуаційна схема, схема функціонального зонування, схема руху територією, візуалізації проектних рішень у денний, вечірній час, а також у зимовий період

Дата видачі завдання “ ” 20__ р.

Керівник магістерської кваліфікаційної роботи _____ Міндер В. В.
(підпис) (прізвище та ініціали)

Завдання прийняла до виконання _____ Бадалова Н. Р.
(підпис) (прізвище та ініціали студента)

РЕФЕРАТ

Магістерська кваліфікаційна робота містить вступ, чотири розділи, висновки, 7 таблиць, 31 ілюстрацію, 4 додатки, 57 використаних джерел. Обсяг роботи складає 93 сторінки.

Робота присвячена вивченню сучасного стану благоустрою території Національної бібліотеки України імені В. І. Вернадського та розробці концептуальних рішень щодо формування арт-просторів як оновлення міського середовища. Дослідження проводились протягом 2022-2024 років.

У роботі здійснено аналіз сучасного вітчизняного та закордонного досвіду в організації бібліотечних арт-просторів, проведено натурне обстеження із встановленням існуючого стану елементів благоустрою, у т.ч. інвентаризацію насаджень; виконано передпроектний аналіз території бібліотеки; розроблено проектні пропозиції щодо функціональної та об'ємно-просторової організації території бібліотеки на основі формування багатофункціональних арт-просторів.

Натурним обстеженням території НБУВ виявлено елементи благоустрою та озеленення, що знаходяться у задовільному та незадовільному стані. На основі передпроектного аналізу визначено переважаючі недоліки території, серед яких неефективне використання простору, відсутність зон відпочинку та недостатня освітленість. Надано пропозиції щодо оновлення міського середовища за рахунок організації різних видів творчої та наукової діяльності. Запроектовані арт-простори разом із оновленими типами насаджень забезпечуватимуть багатофункціональність досліджуваної території. При доборі асортименту рослин перевагу надано морозостійким та стійким до складних міських умов видам. Розроблено дизайнерські рішення щодо системи освітлення території.

Ключові слова: арт-простір, урбосередовище, багатофункціональність, ландшафтно-планувальна організація, благоустрій, композиція насаджень.

ЗМІСТ

ВСТУП	6
РОЗДІЛ 1. ДОСВІД ТА СУЧАСНІ ТЕНДЕНЦІЇ В ОРГАНІЗАЦІЇ АРТ-ПРОСТОРІВ НА ТЕРИТОРІЯХ БІБЛІОТЕК	8
1.1. Призначення арт-просторів та принципи їх формування	8
1.2. Вітчизняний досвід організації арт-простору на території бібліотеки	10
1.3. Вивчення закордонного досвіду організації арт-простору.....	13
РОЗДІЛ 2. МЕТОДИКА ДОСЛІДЖЕННЯ ТА ЗАГАЛЬНА ХАРАКТЕРИСТИКА ОБ'ЄКТУ.....	17
2.1. Methodика досліджень.....	17
2.2. Місцерозташування об'єкту проектування	19
2.3. Природні умови району дослідження.....	20
2.4. Головна будівля Національної бібліотеки.....	23
2.5. Натурне обстеження території проектування	25
РОЗДІЛ 3. ЛАНДШАФТНО-ПЛАНУВАЛЬНЕ РІШЕННЯ ОБ'ЄКТУ ПРОЕКТУВАННЯ	28
3.1. Розробка концепт-ідеї створення арт-простору на території НБУВ...	28
3.2. Функціональне зонування території об'єкту.....	31
3.3. Архітектурно-планувальні рішення щодо формування арт-простору на території бібліотеки.....	34
3.4. Інтеграція водних устроїв на території НУБВ в арт-простори	38
РОЗДІЛ 4. ПРОЕКТНІ ПРОПОЗИЦІЇ ЩОДО ФОРМУВАННЯ АРТ-ПРОСТОРІВ НА ТЕРИТОРІЇ НБУВ	43
4.1. Об'ємно-просторова організація території бібліотеки	43
4.2. Малі архітектурні форми в організації бібліотечного простору.....	46
4.3. Облаштування освітлення, як важливого елемента дизайну.....	52
4.4. Формування композиції насаджень та основний асортимент рослин.....	58
ВИСНОВКИ	69
СПИСОК ВИКОРИСТАНИХ ДЖЕРЕЛ	71
ДОДАТКИ	77

ВСТУП

Актуальність теми. У сучасному урбаністичному середовищі бібліотеки трансформуються із традиційних осередків зберігання наукових матеріалів у багатофункціональні простори, що сприяють соціальній, культурній та освітній взаємодії. Національна бібліотека України ім. В.І. Вернадського як одна з найбільших наукових бібліотек у країні виступає не лише культурним та інформаційним центром, а й важливою частиною міського простору. Однак її територія потребує подальшого розвитку для повнішого задоволення потреб сучасного суспільства, що цінує інтерактивність, естетичність та можливість творчої самореалізації.

Організація арт-простору на території бібліотеки є одним із напрямків, які можуть удосконалити її функціональність та привабливість. Такий простір сприятиме розвитку культурного середовища, залученню суспільства до культурних заходів та створенню комфортного місця для творчого відпочинку та комунікації. Дослідження досвіду закордонних та вітчизняних бібліотек показує, що впровадження таких просторів підвищує інтерес до бібліотеки, збільшує кількість відвідувачів та сприяє розвитку міської культури.

Метою магістерської кваліфікаційної роботи є розробка концептуальних пропозицій щодо організації арт-простору на території Національної бібліотеки України ім. В. І. Вернадського, які сприятимуть створенню сучасного, комфортного та привабливого простору для відвідувачів.

Для досягнення поставленої мети необхідно виконати завдання: вивчити функціональні можливості та принципи формування арт-просторів; ознайомитись із вітчизняним і світовим досвідом організації арт-простору на території бібліотеки; провести натурне обстеження території проектування; здійснити передпроектний аналіз території досліджуваного об'єкту; розробити проектні пропозиції щодо організації арт-простору на території Національної бібліотеки; здійснити добір необхідного обладнання та асортименту рослин.

Об'єктом дослідження виступає територія Національної бібліотеки України імені В. І. Вернадського в місті Києві.

Методи включають загальнонаукові методи аналізу, порівняння, узагальнення, натурне обстеження території та графічне моделювання ландшафтного дизайну із застосуванням програмного забезпечення ArchiCAD 2023 та Twinmotion 2024.1 [30].

Положення, винесені на захист, ґрунтуються на детальному аналізі сучасних методів організації та благоустрою арт-просторів на територіях бібліотек, включаючи вивчення їхнього функціонального призначення, естетичних вимог та планувальних рішень. На основі натурального обстеження та передпроектного аналізу території Національної бібліотеки України імені В. І. Вернадського було визначено підходи до створення арт-простору, який відповідатиме сучасним соціокультурним запитам міського середовища. Застосування цих рішень сприятиме підвищенню якості обслуговування відвідувачів, створенню комфортного та привабливого місця для творчості та відпочинку, а також покращенню іміджу бібліотеки як культурного центру столиці.

Результати даної роботи висвітлено на 76-ій (2022) та на 78-ій (2024) Всеукраїнській науково-практичній студентській конференції «Науковий пошук молоді для сталого розвитку лісового комплексу та садово-паркового господарства». Опубліковано тези доповіді «Сучасні підходи до формування території бібліотеки як міського простору» [1] та «Арт-простір на території бібліотеки як спосіб актуалізації міського середовища» [31].

Магістерська кваліфікаційна робота включає пояснювальну записку та графічну частину. Основний текст пояснювальної записки викладений на 93 сторінках і містить чотири розділи, 31 рисунок, 7 таблиць, чотири додатки та 57 найменувань використаних джерел інформації.

РОЗДІЛ 1

ДОСВІД ТА СУЧАСНІ ТЕНДЕНЦІЇ В ОРГАНІЗАЦІЇ АРТ-ПРОСТОРІВ НА ТЕРИТОРІЯХ БІБЛІОТЕК

1.1. Призначення арт-просторів та принципи їх формування

Сучасні бібліотеки перетворюються із традиційних місць зберігання інформації на багатофункціональні громадські центри, де зберігаються культурні цінності, організовуються події, спрямовані на освіту та розвиток та відкриваються можливості для творчості. Вони стають важливими елементами міського простору, що включають території для соціальної взаємодії та проведення часу, і, таким чином, підтримують активну комунікацію з громадами.

Бібліотечні арт-простори мають потенціал виконувати одночасно кілька функцій, основні серед яких нами зведено [42, 43, 44] в таблицю 1.1.

Таблиця 1.1

Поліфункціональність бібліотечного арт-простору

Культурна	Освітня	Соціальна	Рекреаційна
Реалізується через організацію виставок, мистецьких заходів, концертів, які б сприяли культурному розвитку громади	Бібліотеки надають можливість саморозвитку, організовують тренінги, майстер-класи, лекції, які підвищують рівень обізнаності суспільства	Створення комфортного місця для зустрічей та взаємодії, підтримка інклюзії та інтеграції	Забезпечення зон для відпочинку, що сприяють фізичному та психічному розслабленню

Залежно від розташування та специфіки територіальної громади зовнішні простори бібліотек можуть класифікуватись як: інтерактивні арт-зони (місця для створення та експонування різноманітних творчих проєктів);

мультимедійні зони (простори з інтерактивними панелями та медіатехнологіями для забезпечення різноманітних форм творчої та навчальної діяльності); зелені зони (невеликі сади, сквери або інші ландшафтні об'єкти, що сприяють створенню привабливої атмосфери та організації подій на відкритому повітрі) [57].

До основних принципів проектування арт-просторів можна віднести [44]:

- екологічність і сталість – використання екологічно чистих матеріалів, водоощадних технологій, збереження природної рослинності. Простір має бути гармонійно інтегрований у природне оточення;

- ергономіка – проектування зон таким чином, щоб всі елементи були зручні у використанні та доступні. Це стосується не тільки меблів, але й організації руху людей на території, що забезпечить зручний доступ до всіх зон;

- модульність – концепція модульних елементів дозволяє гнучко адаптувати арт-простір під різні потреби. Це можуть бути переносні сцени, тимчасові павільйони або мобільні арт-об'єкти, які легко переміщуються або змінюються залежно від події.

- публічність та інтерактивність – створення місця, що заохочує активну взаємодію з громадою. Простір повинен бути привабливим для широкого кола відвідувачів, включати елементи мистецтва, з якими можна взаємодіяти (інсталяції, скульптури).

Основні архітектурні рішення можуть базуватись на влаштуванні зони креативних хабів – це місця, що дозволяють представникам різних творчих індустрій працювати разом. Можуть бути інтегровані студії для колаборацій та виставкові простори, що сприяють обміну ідеями. Місця для експонування робіт – інтерактивні галереї, виставкові площі з динамічними експозиціями, що відображають роботи митців різних напрямків [44].

Ландшафтні рішення мають передбачати збереження та доповнення природного середовища, висадку декоративних насаджень, створення зон

тихого відпочинку, озеленення для формування комфортного мікроклімату [43].

Загальна концепція такого арт-простору не лише актуалізує територію бібліотеки, але й інтегрує її у міське середовище, надаючи нові функції як для відвідувачів бібліотеки, так і для широкого кола мешканців міста.

1.2. Вітчизняний досвід організації арт-простору на території бібліотеки

На території українських бібліотек арт-простори активно впроваджуються, не зважаючи на обмежений бюджет та необхідність модернізації. Одним із прикладів є розвиток Національної бібліотеки України імені В. І. Вернадського, яка з огляду на свою центральну роль намагається інтегрувати сучасні інноваційні простори для креативних подій.

Інноваційні арт-простори в українських бібліотеках мають кілька ключових аспектів:

- організація виставок – багато бібліотек створюють галереї на своїх територіях, де художники можуть представляти свої роботи. Виставки мають тимчасовий або постійний характер;

- лекційні зони та зони для майстер-класів – ці простори надають можливість проведення лекцій, семінарів та практичних занять з різних напрямків мистецтва;

- інклюзивні арт-простори – відкриття зон, адаптованих для людей з обмеженими можливостями, створює сприятливі умови для всіх категорій населення у творчій діяльності.

Інші приклади вітчизняних бібліотек, таких як Одеська національна наукова та бібліотека Українського католицького університету (рис. 1.1, а), демонструють, що українські бібліотеки вміють поєднувати традиції із сучасністю. Вони відчиняють двері для молодих художників, пропонуючи простори для виставок, зони для перформансів та взаємодії.



а

б

Рис. 1.1. Будівлі бібліотек: а - Одеської національної наукової бібліотеки Українського католицького університету [18]; б - Львівської обласної універсальної наукової бібліотеки (ЛОУНБ) [24]

Одеська національна наукова бібліотека (ОННБ) створила простір для проведення культурних заходів, виставок, лекцій та мистецьких майстерень. Особливістю є відкриті виставкові площі, де представлені роботи сучасних українських художників та фотографів. Також є зони для музично-поетичних вечорів, що створює місце для живого культурного спілкування. Призначення цього арт-простору полягає в виконанні функції платформи для інтеграції мистецької спільноти Одеси, сприяє культурному розвитку та інтерактивній взаємодії молодих митців із аудиторією.

ЛОУНБ (рис. 1.1, б) реалізувала проект «Бібліотечний сад» з відкритим арт-простором, який включає малу сцену для вистав, виставкову галерею та зелену зону для відпочинку. Влітку тут проводяться літературні читання, виставки, кінопокази просто неба, що перетворює бібліотеку на центр сучасної культури. Призначення даного простору спрямоване на залучення молоді та популяризацію мистецтва серед різних соціальних груп. Це сприяє інтеграції бібліотеки в культурний простір Львова та створює середовище для творчих ініціатив.

Харківська державна наукова бібліотека імені В. Г. Корольова (рис. 1.2). Тут було створено арт-простір «Відкрита бібліотека», який включає

виставкову зону, місце для проведення культурно-освітніх заходів, лекцій та майстер-класів. Також є зона для зустрічей із сучасними письменниками, художниками та музикантами, що дозволяє бібліотеці стати майданчиком для культурних ініціатив та творчого розвитку.

Концепція арт-простору Харківської державної наукової бібліотеки імені В. Г. Корольова спрямована на популяризацію сучасної української культури, залучення молоді до мистецтва та літератури, а також створення відкритої платформи для культурного діалогу. Вона відіграє важливу роль у підтримці місцевої творчої спільноти та розвитку культурної сфери Харкова, водночас формуючи бібліотеку як місце активного культурного відпочинку та навчання.

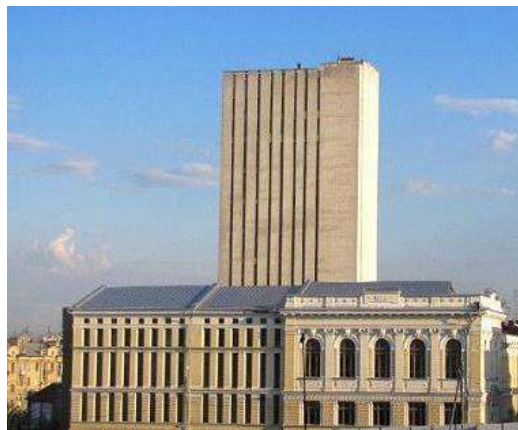


Рис. 1.2. Будівля Харківської державної наукової бібліотеки імені В. Г. Корольова [12]

Ці приклади демонструють, як бібліотека може виконувати не лише функцію зберігання наукових матеріалів, а й бути активним культурним осередком, об'єднуючи людей з різними інтересами та підтримуючи культурне життя міста. Як мистецькі простори, вони можуть сприяти створенню сучасних культурних центрів на базі бібліотек, а також сприяти інтеграції мистецтва в повсякденне життя громадян.

Розвиток таких арт-просторів забезпечує інтеграцію бібліотек у суспільне життя, дозволяючи громаді брати участь у культурному розвитку через місцеві проекти.

1.3. Вивчення закордонного досвіду організації арт-простору

Аналіз сучасного закордонного досвіду організації арт-простору на територіях бібліотек дозволяє оцінити інноваційні підходи, що сприяють інтеграції бібліотек в урбаністичне середовище та залучення громади. Бібліотеки у багатьох країнах світу активно трансформують свої території, створюючи відкриті сучасні простори для культурного обміну, творчості та відпочинку, де відвідувачі можуть не лише читати, а й взаємодіяти з мистецтвом та природою. У цьому підрозділі розглянуто декілька прикладів арт-просторів, які діють при бібліотеках за кордоном та ілюструють новітні підходи до створення таких місць.

Публічна бібліотека міста Сіетл, США (рис. 1.3, а) відома своїм незвичайним дизайном, має інтерактивний простір на своїй території, що поєднує мистецтво, архітектуру та інновації [2]. Бібліотека регулярно організовує мистецькі виставки, а також має спеціальну зону, де відвідувачі можуть створювати власні мистецькі проекти, використовуючи технічне обладнання доступне у просторі «The Mixing Chamber». Це інноваційне приміщення призначене для спілкування, обміну ідеями та колективної роботи.



а



б

Рис. 1.3. Будівлі бібліотек: а - центральної бібліотеки Сіетла, США [2]; б - Стокгольмської публічної бібліотеки, Швеція [25]

Арт-простір Сіетлської бібліотеки виконує функцію культурного центру, що сприяє інтеграції сучасного мистецтва в життя суспільства, а також підтримці та розвитку креативного потенціалу місцевих жителів. Простір служить платформою для обміну знаннями та досвідом і дозволяє кожному долучитися до мистецтва, створюючи спільноту, орієнтовану на інновації.

Стокгольмська публічна бібліотека, Швеція (рис. 1.3, б) пропонує відвідувачам насолодитися відкритим арт-простором, розташованим поруч із будинком, що поєднує мистецтво та природу. Тут розміщені інсталяції, які змінюються в залежності від сезону, а також зона для скульптурних виставок на відкритому повітрі. Бібліотека також проводить художні воркшопи просто неба, де можуть брати участь усі охочі. Відкритий простір Стокгольмської бібліотеки відіграє важливу соціально-культурну роль, сприяючи взаємодії мешканців міста із сучасним мистецтвом та надаючи платформу для творчої самореалізації. Він виконує функцію рекреаційної зони для городян та туристів, дозволяючи об'єднувати дозвілля та культурний розвиток, що є важливою складовою інтеграції бібліотек до міського середовища.

Бібліотека Британського музею, Лондон, Великобританія (рис. 1.4) пропонує відвідувачам скористатися відкритим простором, який є арт-зоною та місцем для виставок на відкритому повітрі.



Рис. 1.4. Будівля бібліотеки Британського музею, Лондон, Великобританія [25]

Арт-простір організований як відкритий парк із постійними скульптурними інсталяціями, де періодично відбуваються тематичні виставки, присвячені культурній спадщині різних народів та інноваціям у сучасному мистецтві. Даний арт-простір спрямований на культурну освіту та розвиток, надаючи можливість залучити до взаємодії з мистецтвом широку аудиторію відвідувачів. Завдяки інтеграції з іншими просторами Британського музею, арт-зона бібліотеки стає частиною ширшого культурного ландшафту, що сприяє розвитку туристичної привабливості та культурної інклюзії.

Наведені приклади зарубіжних бібліотек показують, що використання відкритих просторів для створення арт-зон сприяє не лише підтримці художньої діяльності, а й допомагає бібліотекам стати більш привабливими та інклюзивними місцями у міському середовищі. Бібліотеки, інтегровані з арт-просторами, можуть не лише задовольняти інформаційні потреби суспільства, а й стимулювати його творчий розвиток та соціальну активність, що є цінним досвідом для реалізації таких проектів в Україні.

Аналізуючи закордонний досвід організації арт-просторів на територіях бібліотек, можна виділити ключові риси, такі як інтеграція художніх інсталяцій з довкіллям, залучення громадськості до культурних ініціатив, використання інноваційних рішень у дизайні та створення відкритих, інтерактивних зон. Ці арт-простори сприяють культурній інклюзії, розвитку творчих навичок та наданню рекреаційних можливостей для відвідувачів. Впровадження подібних підходів в українських бібліотеках може зробити їх багатофункціональними центрами, які поєднують освіту, мистецтво та спілкування, перетворюючи бібліотеки на активні культурні центри міського середовища.

Висновок до розділу 1

Аналіз сучасних тенденцій організації арт-просторів на території бібліотек, як частини міського середовища, дозволяє констатувати важливість трансформації бібліотек у багатофункціональні культурні та освітні центри.

Сучасні бібліотеки перестають бути лише місцями зберігання інформації, а перетворюються на активні платформи для соціальної взаємодії, культурного розвитку та творчої діяльності. Вони виконують численні функції, включаючи культурну, освітню, соціальну та рекреаційну, що робить їх важливими елементами міського простору.

Вітчизняний досвід організації арт-просторів у бібліотеках демонструє поступовий розвиток цього напрямку, незважаючи на наявність певних бюджетних обмежень. Наприклад, такі бібліотеки, як Одеська національна наукова, Львівська обласна універсальна наукова та Харківська державна наукова бібліотеки вже успішно реалізують проекти, що поєднують арт-простори з культурними та освітніми функціями. Ці простори стають важливими для розвитку місцевих громад, надаючи можливість проведення виставок, лекцій, майстер-класів та інших культурно-освітніх заходів.

Зарубіжний досвід організації арт-просторів, зокрема у бібліотеках Сіетлу, Стокгольму та Лондона, свідчить про високу ефективність таких підходів у залученні суспільства до культурної діяльності, підтримки творчих ініціатив та розвитку інклюзивного середовища. Ці приклади демонструють, що інтеграція сучасного мистецтва з бібліотечними просторами створює умови для культурного обміну, розвитку місцевих громад та сприяє активному залученню різних соціальних груп.

Таким чином, розвиток арт-просторів на територіях бібліотек в Україні є перспективним напрямом, який може значно покращити культурну ситуацію у містах, зробивши бібліотеки важливими центрами творчості, освіти та соціальної взаємодії. Впровадження сучасних інноваційних підходів, взятих із міжнародного досвіду, дозволить українським бібліотекам стати більш доступними та привабливими для широкого кола відвідувачів, сприяючи культурному розвитку та інтеграції мистецтва у повсякденне життя громадян.

РОЗДІЛ 2

МЕТОДИКА ДОСЛІДЖЕНЬ ТА ЗАГАЛЬНА ХАРАКТЕРИСТИКА ОБ'ЄКТУ

2.1. Методика досліджень

Методика дослідження, розроблена для цієї магістерської кваліфікаційної роботи, спрямована на ґрунтовне вивчення сучасних тенденцій організації арт-просторів на територіях бібліотек як ландшафтного об'єкту, що є частиною міського середовища. Основна мета – аналіз існуючих підходів до створення таких просторів та розробка рекомендацій щодо їх оптимізації для конкретного об'єкту – Національної бібліотеки України імені В. І. Вернадського (НБУВ). Дані дослідження були розпочаті ще у 2022 році під час написання бакалаврської кваліфікаційної роботи, розширені та продовжені у 2023-2024 роках. В рамках дослідження використовуються комплексні методи, що включають теоретичний аналіз, емпіричне дослідження та експертні оцінки.

Теоретичний аналіз є першим етапом вивчення наукової літератури, досвіду як вітчизняних, і зарубіжних практик організації арт-просторів у бібліотеках. Це дозволяє визначити основні тенденції розвитку бібліотечних просторів, зокрема у контексті культурно-освітньої функції бібліотек, а також дослідити різноманітні підходи до інтеграції арт-просторів до загального контексту міського середовища.

Також, в рамках дослідження проводиться порівняльний аналіз практик організації арт-просторів на території бібліотек в Україні та за кордоном. Це включає вивчення існуючих проектів, технічних і дизайнерських рішень, які були реалізовані на прикладі провідних бібліотек світу.

Одним із основних методів є натурне обстеження території проектування НБУВ, що дозволяє виявити особливості використання

простору, врахувати його фізичні та функціональні характеристики, а також визначити проблеми та можливості організації арт-простору. Під час обстеження фіксуються існуючі елементи ландшафту, наявність та стан зелених зон, місця для проведення культурних заходів, а також загальний рівень благоустрою території. Результати натурного обстеження використовуються для подальших розробок та рекомендацій щодо покращення функціональності простору.

На основі отриманих даних проводиться детальний аналіз ситуації, а також розробка архітектурно-планувальних рішень, що сприяють покращенню функціонування арт-простору на території бібліотеки. Оцінка просторових характеристик дозволяє створити ефективну схему зонування та визначити місця розташування арт-об'єктів, виставок та культурних заходів.

Для оцінки ефективності організації арт-простору на території бібліотеки можна використовувати метод спостереження за поведінкою користувачів, який передбачає організацію систематичних спостережень за поведінкою відвідувачів бібліотеки, зокрема, за їхньою активністю у різних зонах та напрямком руху по території об'єкту. Ця інформація дозволить визначити найбільш популярні зони, оцінити ефективність розташування функціональних елементів і рівень взаємодії користувачів з запропонованими активностями. Це, у свою чергу, допоможе оптимізувати простір відповідно до потреб відвідувачів.

Використання програмного забезпечення. Проектування та візуалізація концепції арт-простору здійснювалось з використанням спеціалізованих комп'ютерних програм. Основною програмою для розробки архітектурно-планувального рішення став ArchiCAD 2023, що дозволяє автоматизувати процеси моделювання та створення будівельних споруд, зокрема формувати тривимірні моделі, проектувати зони, об'єднувати елементи дизайну та інфраструктури на загальному макеті. його здатність забезпечити деталізацію об'єктів, необхідну для точного відображення концепції арт-простору всередині загальної бібліотечної території.

Крім ArchiCAD, для створення візуальних презентацій використовувалися програми ландшафтного дизайну та візуалізації, зокрема, Twinmotion 2024.1.

Таким чином, методика досліджень, що поєднує загальнонаукові, емпіричні та спеціальні методи, разом із використанням сучасних програм для проектування дозволила забезпечити високий рівень деталізації та точності у процесі розробки проекту організації арт-простору.

2.2. Місцезорозташування об'єкту проектування

Об'єкт дослідження розташований в південно-західній частині міста Києва в Голосіївському районі і належить до другої планувальної зони. Територія проектування межує із заходу та північного заходу – з вулицею Голосіївський проспект; із півночі – громадська, промислово-складська та житлова зона; з південного сходу – житлова багатоповерхова забудова; зі сходу – корпуси інститутів та житлова забудова (рис. 2.1).

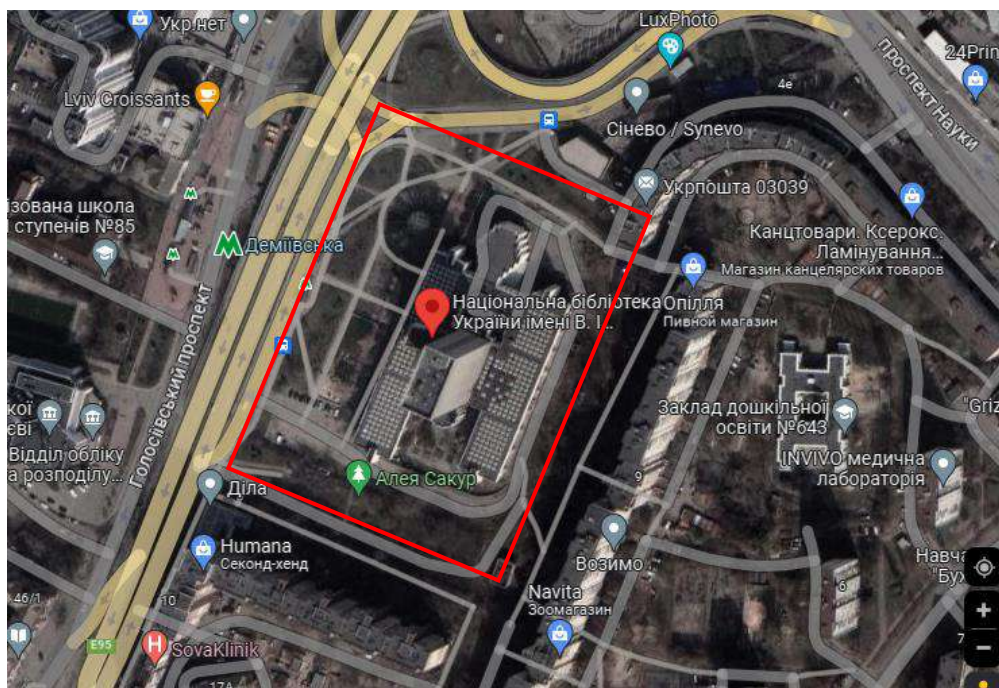


Рис. 2.1. Містобудівельна ситуація за знімком Google maps [7]

Житлова забудова, що оточує територію бібліотеки, є середньо- та багатоповерховою і за архітектурною стилістикою відноситься до характерних будівель другої половини ХХ ст. Вона представлена у вигляді груп житлових лінійних будинків, що розташовані за прямокутною сіткою. Характер планування і тип забудови створюють низьку архітектурну виразність житлового середовища.

У межах житлової забудови розміщені об'єкти обслуговування районного та загальноміського значення. Тут наявні Центральний автовокзал Києва, фабрика «Рошен», спеціалізована школа-інтернат I-III ступенів № 9 для дітей зі зниженим слухом, професійно-технічні та середньо спеціальні й вищі навчальні заклади (Київське регіональне вище професійне училище будівництва, Київський гуманітарний інститут, Київський національний лінгвістичний університет, Київський кооперативний інститут бізнесу і права), об'єкти охорони здоров'я загальноміського значення (Інститут онкології Академії медичних наук України, Інститут експериментальної патології, онкології і радіобіології ім. Кавецького НАН України, Київський міський центральний протитуберкульозний диспансер). У межах ДПТ також розміщені науково-дослідні інститути, фізкультурно-спортивні споруди, кінотеатр, бібліотека, культова споруда, підприємства торгівлі, громадського харчування та побутового обслуговування [17].

Оскільки, об'єкт дослідження знаходиться на перетині багатьох містобудівельних та транспортних вузлів, його місце розташування в системі міста визначено як досить сприятливе для активного відвідування.

2.3. Природні умови району дослідження

Природні, зокрема кліматичні умови, є важливим фактором, що визначає можливості та обмеження для організації арт-простору на території будь-якого об'єкта.

Київ має помірно континентальний клімат, що характеризується чітко вираженими сезонами: холодною зимою і теплим, іноді спекотним літом. Це значно впливає на архітектурні та планувальні рішення при проектуванні арт-простору на території Національної бібліотеки України імені В. І. Вернадського, зокрема у зоні колишнього каскаду та басейну, що підлягають реконструкції для інтеграції у сучасний культурний простір. Для успішної організації функціональних та естетичних арт-просторів необхідно врахувати такі природно-кліматичні умови Києва (табл. 2.1): середня температура та сезонні коливання; опади та вологість повітря; вітрові режими; сонячна активність та освітлення.

Таблиця 2.1

**Вплив кліматичних факторів на умови проектування
арт-простору та каскаду**

Фактор	Опис	Вплив на каскад	Вплив на басейн та арт-простір
1. Середня температура та сезонні коливання	Середня річна температура становить 8°C. Січень - найхолодніший місяць з середньою температурою близько -4°C, липень - найтепліший з температурою +22°C.	Така температурна амплітуда вимагає застосування матеріалів, стійких до низьких температур, особливо в відкритих зонах каскаду (терасах для відпочинку). Проект реконструкції каскаду має враховувати ці коливання для забезпечення стійкості матеріалів до морозу та для комфортного відпочинку в зимовий період. Необхідне передбачення системи обігріву для відкритих зон та належного дренажу для водних елементів.	Оскільки середня температура в зимові місяці становить -4°C, необхідно передбачити ізоляцію конструкцій скляного арт-простору, щоб мінімізувати теплові втрати і запобігти утворенню конденсату всередині приміщення. Використання теплоізоляційних матеріалів та обігрівачів буде необхідним для підтримки комфортної температури всередині простору, що дозволить використовувати його для виставок і перформансів навіть у холодну пору року.
2. Опади та вологість повітря	Київ характеризується помірним рівнем опадів. Влітку часто відбуваються сильні дощі через грози, зимою	Під час сильних дощів вода, що стікає по схилах каскаду, може призводити до накопичення води та ерозії матеріалів. Тому проект каскаду передбачає систему дренажу, яка дозволяє уникнути застою води та	Враховуючи постійну присутність води в басейні та навколишній вологий мікроклімат, необхідно передбачити ефективну систему водовідведення для уникнення затоплення території під час сильних дощів. Крім того, високий

	відносно сухо. Вологість та сезонні зміни атмосфери мають великий вплив, особливо на відкритих територіях.	забезпечує безперешкодний доступ до зони відпочинку навіть під час дощів. Крім того, покриття для поверхонь (камені, бетон) забезпечують стійкість конструкцій до впливу вологи, знижуючи ризик пошкоджень.	рівень вологості може призвести до корозії металевих частин конструкцій, тому для внутрішніх частин скляного арт-простору передбачені антикорозійні матеріали та спеціальне покриття.
3. Вітрові режими	Влітку переважаючий напрямок вітру - західний, а взимку - північно-західний, що створює дискомфорт у відкритих зонах, особливо в верхніх ярусах каскаду.	Для зниження вітрових потоків в проекті передбачено використання будівель на певних рівнях каскаду, які будуть служити бар'єрами від вітру, створюючи більш комфортні умови для відвідувачів в цій зоні.	Скляний арт-простір, розташований у центрі басейну, буде менш підданий впливу вітру. Проте для навколишніх відкритих зон, де проводяться культурні заходи або знаходяться зелені насадження, потрібно передбачити додатковий захист від сильних поривів вітру для забезпечення комфорту відвідувачів і збереження рослин
4. Сонячна активність та освітлення	Сонячна активність у Києві має виражені сезонні коливання: влітку рівень сонячного випромінювання високий, а взимку - значно менший.	Природне освітлення є важливим елементом проекту каскаду, яке допомагає створити приємну атмосферу, особливо для водних елементів і схилів каскаду. Влітку це забезпечує теплу атмосферу, а в темну пору доби додає атмосферних ефектів. Використання природного освітлення також дозволяє зменшити потребу в штучному освітленні.	Скляна конструкція арт-простору дозволяє максимально використовувати природне світло вдень, що створює сприятливу атмосферу для проведення виставок і перформансів. Влітку це додає естетичної цінності простору, в той час як взимку важливо враховувати можливі тепловтрати та забезпечити додаткове освітлення.

Джерело: розроблено автором на основі інформаційних ресурсів [9, 4]

Природно-кліматичні умови Києва відіграють ключову роль у визначенні архітектурних та планувальних рішень під час реконструкції території НБУВ. простору протягом року. Створення функціональних та естетичних зон для відпочинку та культурної взаємодії на місці старих водних

пристроїв сприятиме покращенню мікроклімату та надасть бібліотеці нові можливості для культурного розвитку та залучення громадськості.

2.4. Головна будівля Національної бібліотеки

Будівля Національної бібліотеки України імені Володимира Вернадського стала символом бруталізму в Україні (рис. 2.2), що має підкреслювати сиру текстуру бетону, не ховаючи її під штукатуркою, облицюванням або фарбуванням. Має важкі, одноманітні, прямолінійні форми. Розташована на ділянці площею 3 га. Зведена за проектом архітекторів «Київпроект» В. Гопкала, В. Гречини і В. Песковського. Вертикальна частина будівлі складається з 27 поверхів загальною висотою 78,6 м зі шпилем та служить книгосховищем. У горизонтальній частині розташовані читальні зали та службові приміщення [18].



Рис. 2.2. Сучасний вигляд головної будівлі (фото автора)

Внутрішні приміщення бібліотеки є прикладом поєднання архітектури та мистецтва. Центральний вестибюль прикрашає монументальне

декоративне панно площею 300 м² під назвою «Біль землі», створене авторами. І. Пасівенко та В. Прядком (рис. 2.3).



Рис. 2.3. Оздоблення інтер'єрів вестибюлю та фойє бібліотеки [11]

Скульптурні роботи є також важливою частиною обробки внутрішніх приміщень бібліотеки. У центральному вестибюлі розташоване погруддя В. Вернадського, засновника бібліотеки та першого президента Української академії наук. Уздовж пандусу, що з'єднує перший і другий поверхи, встановлено 11 мармурових бюстів видатних діячів (рис. 2.4), які зробили значний внесок у розвиток науки та культури [11].



Рис. 2.4. Оздоблення інтер'єру бібліотеки скульптурними бюстами [11]

Історія відділів бібліотеки має довгу та цікаву традицію. Відділ, який сьогодні обслуговує читачів літературою гуманітарного профілю, був

заснований ще 1989 року на базі залу соціально-економічної літератури, який функціонував у бібліотеці з 1922 року. У 2010 році відбулася масштабна реорганізація системи обслуговування, внаслідок чого було створено нові сектори, зокрема сектор запису читачів, сектор обслуговування періодичними виданнями, картографічними виданнями та інші. Це дозволило значно розширити функціональні можливості бібліотеки та урізноманітнити напрями її діяльності. Наразі бібліотека обслуговує понад 140 тисяч користувачів щорічно, і для роботи в читальних залах із підсобних фондів видається понад 1 мільйон друкованих одиниць [11].

Завдяки поєднанню архітектурних особливостей, культурної цінності інтер'єрів та багатофункціональності головна будівля Національної бібліотеки України імені Володимира Вернадського є важливим центром науки та культури, що сприяє розвитку української наукової та освітньої спільноти.

2.5. Натурне обстеження території проектування

Натурним обстеженням території НБУВ було виявлено високий характер містобудівельної ситуації в цьому районі. Територія безпосередньо межує з Голосіївським проспектом, який є основною магістральною вулицею міста, де знаходиться ряд зупинок громадського транспорту, включаючи метрополітен, і активну житлову забудову. Планувальна структура пов'язана із складною міською ситуацією та забезпечує зручний рух пішоходів та доступ до зон відпочинку для відвідувачів бібліотеки. В організації простору враховано поєднання відкритих та закритих зон, при цьому головна будівля НБУВ становить гармонійний композиційний акцент.

На сьогоднішній день, стан благоустрою території визнано незадовільним, що вимагає розробки проектних рішень для його покращення.

Відкриті простори бібліотеки, слід використовувати для збагачення способів виконання її задач, щоб та більш ефективно служити своїм відвідувачам. Шляхом звернення уваги на відкрите повітря і переосмислення традиційного підходу до організації простору, бібліотеки можуть збільшити свою фізичну присутність та надати користувачам різноманітні переваги [27, 29]. Швидкий розвиток інформаційно-комунікативних технологій змушує переглянути традиційні уявлення про громадський простір бібліотеки. Сучасні підходи до формування відкритого простору навколо бібліотеки як міського середовища [25, 26] можуть орієнтуватися на наступні напрямки: функціональність; здатність швидко адаптуватись; доступність; інтерактивність; екологічність; безпека; технологічність.

Під час натурного обстеження було проаналізовано елементи благоустрою території Національної бібліотеки України (табл. 2.2).

Таблиця 2.2

Існуючий баланс території

№ ПП	Назва території	Площа	
		м ²	%
1	Будівлі та споруди	11400	38
2	Дороги та доріжки	2400	8
3	Водні поверхні	2100	10
4	Площі та майданчики	1200	4
3	Декоративні насадження	13500	45
	- дерева	1500	5
	- кущі	1500	5
	- живоплоти	1500	5
	- квітники	2400	8
	- газон	6000	20
	Загальна площа	35700,0	100

Отже, відкриті простори міських бібліотек, зокрема національного значення, потребують переосмислення стандартного використання та формування унікального міського дизайну, орієнтованого на потреби людей. Такі простори можуть стати новими культурно-розважальними та просвітницькими міськими просторами [1].

Висновки до розділу 2

Висвітлено системний підхід до дослідження щодо організації арт-простору на території Національної бібліотеки імені В. І. Вернадського з огляду на методику досліджень, природно-кліматичні умови та характеристику території. У ході дослідження було розроблено комплексний підхід до методики досліджень, а саме розроблено багаторівневу методику, яка включає в себе загальнонаукові, емпіричні та спеціальні методи.

Національна бібліотека України ім. В. І. Вернадського розташована у Голосіївському районі Києва, що забезпечує сприятливу містобудівну ситуацію завдяки близькості до важливих транспортних вузлів, громадських об'єктів та зон відпочинку. Проект враховує помірно-континентальний клімат Києва з сезонними коливаннями температури, опадів та вітрових режимів.

Для проектування та візуалізації використано спеціалізоване програмне забезпечення, зокрема, ArchiCAD 2023 та Twinmotion 2024.1, що дозволяє створити тривимірні моделі майбутнього арт-простору.

Вивчено потенціал території для організації арт-простору. Аналіз стану території та її оточення свідчить про наявність значних можливостей створення сучасного арт-простору. Це включає реконструкцію існуючих елементів (у тому числі каскаду та басейну), інтеграцію культурних функцій, зонування території, облік кліматичних умов та очікувань відвідувачів.

Таким чином, запропонована методика дослідження забезпечує комплексний аналіз та формування обґрунтованих рішень для створення сучасного, функціонального та естетично привабливого арт-простору на території бібліотеки.

РОЗДІЛ 3

ЛАНДШАФТНО-ПЛАНУВАЛЬНЕ РІШЕННЯ ОБ'ЄКТУ ПРОЕКТУВАННЯ

3.1. Розробка концепт-ідеї створення арт-простору на території НБУВ

Сучасний міський простір все більше зосереджує увагу на людині. Зокрема, публічна бібліотека сьогодні - це культурний центр, що забезпечує інформаційні потреби користувачів і надає можливість міжособистісного спілкування. Враховуючи інтереси людей, стає необхідною складовою інфраструктури регіону. Перетворити бібліотеку на поліфункціональний освітній центр, де поєднуються культура, мистецтво та знання, можливо за допомогою організації арт-простору на її території. [31]

У процесі розробки концептуальних рішень для арт-простору ключову роль відіграють методи структурованого підходу до проектування та допомагають ефективно реалізувати функціональні потреби користувачів, зокрема, гармонійно поєднати нові елементи з наявною архітектурою та ефективно використовувати доступну територію. Вони дозволяють створити простір, який буде адаптований до сучасних вимог, сприятиме творчій взаємодії та соціальній активності.

За допомогою методу функціонального зонування простір розподіляється на кілька зон, кожна з яких виконує певну функцію (творчість, відпочинок, навчання). Це дозволяє ефективно використовувати територію та забезпечити потреби різних груп відвідувачів. Наприклад, організація зон для проведення виставок, коворкінгу, майстер-класів та відпочинку.

Метод аналізу потреб користувачів передбачає вивчення та аналіз потреб різних груп користувачів арт-простору: молоді, студентів, митців, місцевих жителів, туристів. Вивчаються очікування від простору, активності, які в ньому проводитимуться, та вимоги до зручності й естетики.

Врахування контексту території дозволяє реалізувати метод

контекстуального планування, за яким архітектура бібліотеки, її територія, наявне оточення та культурна значущість виступають основою при розробці проекту. Важливо забезпечити гармонійне поєднання сучасних елементів дизайну арт-простору з наявною архітектурною композицією бібліотеки.

Основні принципи, що було обрано для формування арт-просторів на території НБУВ:

1. Принцип інклюзивності: арт-простір має бути доступним для всіх категорій відвідувачів, включаючи людей з інвалідністю, людей різних вікових груп та професій. Інклюзивність забезпечується зручними пішохідними шляхами, місцями для відпочинку, доступністю до виставкових та робочих зон.

2. Принцип ергономічності: усі елементи простору повинні бути зручними для використання – від лавок і робочих столів до виставкових стендів та освітлення. Ергономіка забезпечує комфорт для відвідувачів, зменшує фізичне навантаження і підвищує ефективність використання простору.

3. Принцип гнучкості та адаптивності: простір має бути багатофункціональним і здатним до адаптації під різні види діяльності. Наприклад, коворкінг може бути використаний як для роботи, так і для проведення воркшопів або дискусій. Гнучкість дизайну дозволить швидко змінювати функції простору, залежно від потреб користувачів.

4. Принцип естетичної привабливості та креативності (табл. 3.1): арт-простір повинен бути візуально привабливим і стимулювати творчу діяльність. Використання креативних архітектурних рішень, сучасних матеріалів та малих архітектурних форм допоможе створити простір, який надихає на творчість і стає важливим осередком культурної активності.

5. Принцип екологічної стійкості: важливо використовувати екологічно чисті матеріали, враховувати можливість озеленення та водозбереження. Простір має бути гармонійно інтегрований у природне середовище, щоб сприяти збереженню та покращенню якості міського ландшафту.

Таблиця 3.1

**Естетична характеристика елементів, використаних для розробки
концепції арт-простору**

Естетична складова	Характеристика	Концептуальні рішення
Формо-творення	Гармонійні пропорції	Всі елементи концепції повинні мати пропорції, які сприяють естетичному сприйняттю простору. Використання органічних форм, які імітують природні контури, допоможе створити затишну атмосферу.
	Зонування простору	Зони будуть чітко виражені, але без жорстких меж, що дозволить забезпечити плавність переходів між різними функціональними частинами арт-простору. Використання легких перегородок або зелених насаджень створить відчуття приватності, зберігаючи при цьому відкритість.
Коло-ристика	Природні відтінки	Основна кольорова палітра включатиме натуральні тони, такі як зелений, коричневий, бежевий та пастельні відтінки, що забезпечить гармонію з природою. Вони допоможуть створити спокійну атмосферу, сприятливу для творчості та відпочинку
	Акцентні кольори	Яскраві акценти (жовтий, блакитний, червоний) будуть використовуватися для визначення окремих зон, стимулювання креативності та привернення уваги до ключових елементів простору, таких як виставкові стенди чи креативні зони
Фактура та текстура	Різноманітність матеріалів	Використання деревини, металу, скла та текстилю з різними фактурами створить цікавий візуальний контраст. Гладкі, блискучі поверхні в поєднанні з грубими, матовими текстурами додадуть динаміки та глибини простору.
	Зелені насадження	Рослинність стане важливим елементом, не лише з естетичної точки зору, а й для покращення мікроклімату. Використання різних видів рослин з різними текстурами та формами додасть природної краси і створить затишну атмосферу.
Ергономіка та доступність	Комфортні меблі	Всі меблі будуть спроектовані з урахуванням ергономічних вимог, щоб забезпечити максимальний комфорт для користувачів. Використання м'яких, зручних сидінь у відпочинковій зоні сприятиме релаксації та спілкуванню.
	Адаптивні елементи	Зміна конфігурації меблів та елементів простору відповідно до потреб користувачів, такі як мобільні стенди для виставок та складні столи для воркшопів, створить зручні умови для проведення різних заходів.
Малі архі-тектурні форми	Сучасні дизайнерські рішення	Використання малих архітектурних форм, таких як скульптури, фонтан та декоративні елементи, підкреслить творчий характер простору. Ці елементи не лише виконують естетичну функцію, а й забезпечують зручність використання (наприклад, місця для сидіння у затишних куточках).

Розробка концепції арт-простору на основі обраних методів, принципів та естетичної складової дозволить створити функціонально адаптований,

інклюзивний та естетично привабливий простір для розвитку творчих ідей, культурних взаємодій та креативної діяльності.

Загалом, концептуальні рішення для арт-простору на території Національної бібліотеки України імені В. І. Вернадського мають на меті не лише задоволення естетичних потреб, а й створення середовища, яке підтримує соціальні, культурні та екологічні вимоги. Це дозволить бібліотеці стати сучасним культурним осередком, що сприяє розвитку творчості, обміну знаннями та формуванню активної громади.

3.2. Функціональне зонування території об'єкту

При проектуванні бібліотечних просторів необхідно враховувати особливості та інтереси місцевого населення, а також користувачів, щоб створити умови, які відповідають їхнім різноманітним потребам. Особливу увагу слід приділити продуманому дизайну. За даними психологів, зміни в дизайні інтер'єру бібліотеки або плануванні її території сприймаються відвідувачами як уважне ставлення до них [26].

У рамках написання бакалаврської кваліфікаційної роботи, нами було розроблено базову концепцію функціонального зонування території бібліотеки. Вона враховувала наявну інфраструктуру, природні особливості території, архітектурні риси бібліотеки та потреби її відвідувачів. Відповідно до цієї концепції, територія була поділена на чотири основні функціональні зони (рис. 3.1):

1. Прогулянкова зона, яка забезпечує комфортний простір для піших прогулянок із включенням зелених алей, ландшафтних елементів та лав для короткочасного відпочинку.

2. Зона ландшафтного дизайну, орієнтована на естетичну складову, де акцент зроблено на декоративних насадженнях, садово-паркових композиціях та сучасних арт-об'єктах.

3. Вхідна, інформаційна зона, що забезпечує зручний доступ до бібліотеки, а також включає елементи навігації та можливості для короткочасного перебування відвідувачів перед входом.

4. Відпочинкова зона призначена для тривалого перебування з облаштуванням місць для сидіння, оглядових майданчиків та інтеграцією водних об'єктів.



Рис. 3.1. Схема функціонального зонування (розроблено автором)

Однак, у зв'язку із прийнятою концепцією формування арт-простору, зонування території бібліотеки потребує переосмислення та адаптації. Ключовим завданням є інтеграція нових функцій, характерних для арт-простору, зберігаючи комфорт та функціональність зон для відвідувачів бібліотеки.

В оновленій концепції функціонального зонування пропонується інтегрувати арт-простори у прогулянкову зону (реконструкція каскаду та організація терас для відпочинку) та зону відпочинку (організація арт-простору у басейні). Для створення динамічного середовища передбачено розміщення малих архітектурних форм, арт-інсталяцій та місць для короткочасних виступів, на обох запроектованих локаціях, що дозволить

використовувати прогулянкову зону не лише для короткочасного відпочинку, а й для проведення культурних заходів.

Прогулянкова зона з арт-простором (яка передбачає реконструкцію каскаду) наразі забезпечує комфортне місце для піших прогулянок, інтегруючи елементи мистецтва в природний ландшафт. Основний акцент зроблено на реконструкції каскаду, що перетворюється на інтерактивну арт-локацію з терасами для відпочинку. На терасах розташуються арт-інсталяції, що гармонійно впишуться в природне середовище. Для створення атмосфери динамічності передбачена організація місця для короткочасних виступів (наприклад, музикантів чи поетів). Також планується облаштування сучасного освітлення що створить додаткову зону для споглядання. Ця зона стане не лише місцем прогулянок, а й локацією для відпочинку та проведення культурних заходів.

Зона відпочинку з арт-простором (організація арт-об'єкта у басейні) орієнтована на тривале перебування відвідувачів, зосереджуючи увагу на організації унікального арт-простору в межах басейну. Басейн адаптується для створення арт-інсталяцій, інтегрованих із водними елементами, такими як світлові проєкції, плаваючі скульптури або інтерактивні експозиції. Важливим компонентом є використання басейну як платформи для творчих заходів, таких як невеликі виступи, кінопокази або художні перформанси та тематичні заняття. Дизайн зони сприяє створенню затишної атмосфери, стимулює креативність та приваблює різновікову аудиторію.

Розширення зони ландшафтного дизайну (рис. 3.2), а саме включення сучасних арт-об'єктів, інтерактивних композицій та освітлювальних елементів, у свою чергу, дозволить підкреслити естетику простору та створити нові можливості для фотосесій та культурних заходів на території бібліотечного простору.

Функціоналізацію вхідної зони (рис. 3.3) можна підвищити за рахунок додавання інформаційного пункту з інтерактивними елементами, такими як цифрові екрани для демонстрації культурних подій.

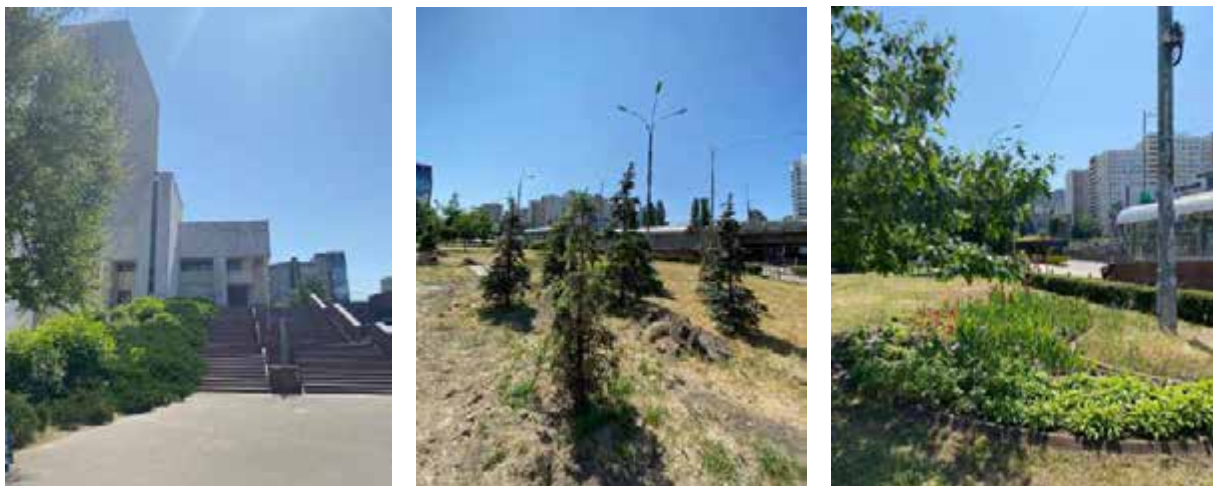


Рис. 3.2. Сучасний стан насаджень на території бібліотеки (фото автора)



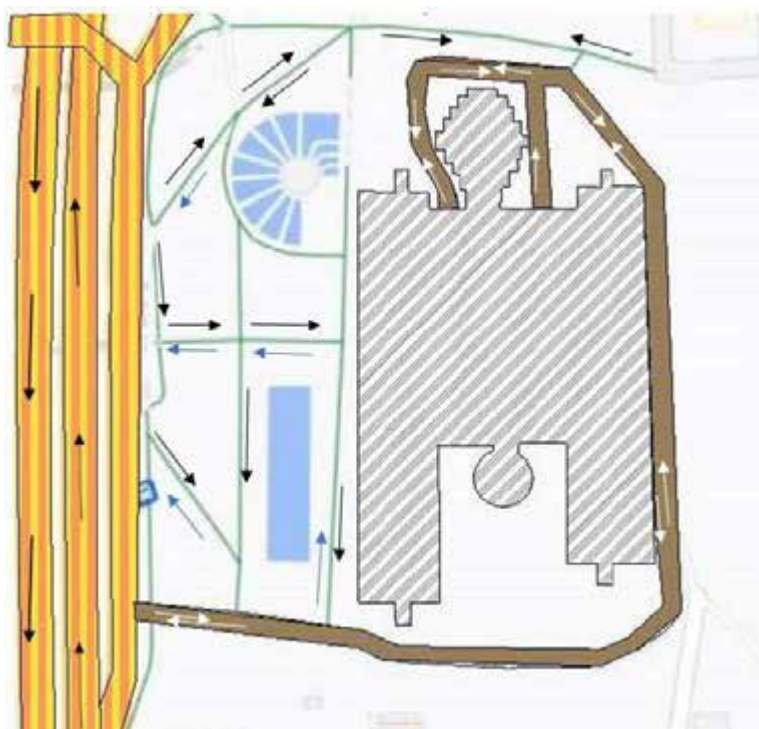
Рис. 3.3. Вид із центрального входу на територію бібліотеки зі сторони станції метро «Деміївська» (фото автора)

Завдяки оновленню концепції функціонального зонування, наявні зони бібліотеки набуватимуть нового значення, поєднуючи культурну, естетичну та розважальну складові, що сприятиме перетворенню її на сучасний арт-простір для відвідувачів.

3.3. Архітектурно-планувальні рішення щодо формування арт-простору на території бібліотеки

Планувальна структура території досліджуваної бібліотеки забезпечує зручний відпочинок та рух пішоходів (рис. 3.4), особливо на ділянках, що

примикають до інтенсивних транспортних магістралей, де на перше місце виходять забезпечення захисту від шкідливого впливу газів і шуму [3, 5].



Лінії	Значення
Жовто-поросяна	Основна автомагістраль
Зелена	Пішохідні доріжки
Коричнево-сіра	Об'їзна дорога

Рис. 3.4. Схема руху територією (розроблено автором)

Голосіївський проспект відноситься до першого типу міських доріг з високою інтенсивністю руху. Дороги цього типу зазвичай переспрямовують транспортний потік з однієї великої магістралі до іншої або збирають транспортний потік з місцевих доріг і перерозподіляють його між великими магістралями.

Архітектурно-планувальні рішення арт-простору на території бібліотеки мають на меті створити гармонійне середовище для творчої діяльності та відпочинку відвідувачів. Особливістю такого простору є підхід у використанні рослинності та функціонального зонування, яке забезпечує не лише естетичний вигляд, але й комфорт під час перебування в арт-просторі [47].

На відміну від паркових територій, де планувальна структура може бути більш складною та багат шаровою, арт-простір бібліотеки орієнтований на простоту та зручність.

Одним із ключових аспектів є організація ефективного пішохідного руху та забезпечення зон для відпочинку, які дозволяють відвідувачам зануритися у творчий процес або просто насолоджуватись атмосферою. Планувальна структура включає пішохідні доріжки, які з'єднують основні частини території, а також майданчики для виставок, виступів, воркшопів і інших культурних заходів [48]. На таких ділянках важливо створити умов для інтерпретації архітектурних та природних елементів простору.

Особливу увагу необхідно приділяти територіям, що межують з інтенсивними транспортними магістралями, оскільки саме в таких зонах важливо забезпечити захист від шкідливих впливів, таких як шум і вихлопні гази. Окрім створення щільної смуги зелених насаджень, яка виконує роль природного бар'єра, можуть застосовуватись додаткові елементи захисту, такі як шумозахисні стінки або спеціальні огорожі. Це дозволяє мінімізувати негативний вплив міського середовища на арт-простір і забезпечити відвідувачам комфортне перебування навіть біля великих доріг.

Важливим архітектурно-планувальним рішенням є правильне поєднання відкритих та закритих просторів, що сприяє різноманітності функцій арт-простору. Відкриті майданчики забезпечують простір для проведення культурних заходів, а закриті зони дозволяють організовувати виставки, інтелектуальні зустрічі, лекції та майстер-класи. Об'ємно-просторове рішення акцентує увагу на рельєфі території, де кожен перепад висоти, кожна деталь - це частина організації простору, що може бути використана для підкреслення різних аспектів функціонування арт-простору.

Будівля бібліотеки (рис. 3.5) виступає як основна домінанта, навколо якої будуються всі інші елементи. Вона задає основні вертикальні та горизонтальні осі композиції, що важливо для формування загальної структури арт-простору. Успішне планування такого простору базується на контрастах: відкриті простори з великими площами для проведення заходів контрастують з більш інтимними, спокійними зонами для читання чи медитації.



Рис. 3.5. Сучасний вигляд бібліотеки з висоти пташиного польоту [19]

Архітектурно-планувальні рішення арт-простору на території бібліотеки орієнтовані на створення гармонійного середовища, яке поєднує відкриті та закриті простори та забезпечує комфорт і функціональність для відвідувачів. Одним з основних елементів планувальної структури є каскад, де будуть влаштовані тераси для відпочинку. Ці тераси, розташовані на різних рівнях, забезпечать відвідувачам можливість насолоджуватись відкритим простором, в той час як оглядові точки та зонування простору сприятимуть зручному переміщенню по території.

Тераси для відпочинку матимуть просту планувальну структуру з відкритими зонами, що дозволять зберегти зв'язок з природним середовищем, створюючи атмосферу спокою та релаксації. Простори будуть оформлені із використанням стійких матеріалів, що витримують значні температурні коливання, а також враховуватимуть потреби у дренажних системах для забезпечення їхньої стабільності під час дощів та зими. Важливим аспектом є також інтеграція зелених насаджень, які допоможуть створити затишні зони для відпочинку, а також знизити рівень шуму та вітрових потоків, особливо на верхніх ярусах каскаду.

Арт-простір у басейні буде виконаний у вигляді скляної будівлі, що стане основною закритою частиною проекту. Це рішення дозволить створити сучасний та функціональний простір для виставок, перформансів та інших культурних заходів. Скляні конструкції забезпечать максимальне використання природного освітлення вдень, що сприятиме естетичній цінності простору. Для забезпечення комфорту відвідувачів у холодний період року в проекті передбачено використання теплоізоляційних матеріалів і ефективних систем опалення, що дозволять зберегти приємну температуру всередині приміщення, навіть у зимовий час.

Це поєднання відкритих і закритих просторових рішень дозволить арт-простору на території бібліотеки бути функціональним в будь-який сезон, забезпечуючи комфортні умови для культурних подій, а також створюючи сприятливу атмосферу для відпочинку і творчості.

3.4. Інтеграція водних устроїв на території НУБВ в арт-простори

Проект передбачає інтеграцію каскаду та басейну у загальну концепцію арт-простору, створюючи функціональні та естетичні зони для відпочинку та культурної взаємодії. Реконструкція каскаду та басейну відкриває можливість покращення мікроклімату, підвищення естетичної якості простору, а також активного залучення водних елементів до загальної концепції арт-простору.

Незважаючи на свій первісний задум, каскад вже довгий час перебуває у занедбаному стані (рис. 3.6). Проектом пропонується перетворення його на багаторівневу зону відпочинку. Для цього планується засипати схили каскаду землею та декоративним камінням, облаштувати дренаж та підсвічування, а також засіяти газон, утворивши на цих ярусах тераси для відпочинку. Висвітлення сходових схилів каскаду світлодіодними лампами додасть динаміки простору, особливо у темну пору доби, створюючи приємний затишний простір для відвідувачів.



Рис. 3.6. Сучасний стан водних устроїв (фото автора)

Для додаткового залучення відвідувачів та створення унікальної композиційної точки у центрі басейну пропонується встановлення скляного арт-простору. Це приміщення буде меншим, ніж загальний периметр басейну, що забезпечить йому оточення водною поверхнею. Скляний арт-простір буде доступний відвідувачам як місце для художніх виставок, перформансів та інтерактивних заходів, що створить унікальну атмосферу спокою та занурення у природу. Завдяки світлодіодному освітленню арт-простір у вечірній час відображатиме кольорові відблиски у воді, що додасть простору художньої привабливості.

Для підсилення візуального ефекту водних пристроїв у арт-просторі бібліотеки можна використовувати сучасні світлові рішення та спеціальні елементи для формування потоків води, такі як:

- світлодіодне підсвічування з кольоровими ефектами: програмовані світлодіоди по периметру басейну та каскаду, які можна програмувати для різних кольорів та динамічних ефектів (наприклад, м'який перехід від одного кольору до іншого, "хвиля" або "пульсація" світла). часу доби чи сезону; підводні світло діоди (монтаж підсвічування у воді створить ілюзію струменів, що підсвічуються, і додасть глибини водному об'єкту); фокальне підсвічування окремих елементів (зробити упор на вертикальних потоках у басейні, підсвітивши кожен струмінь окремо, що дозволить привернути увагу до динаміки води та створить більш виразний візуальний ефект);

- інтегровані декоративні світлові елементи: світлодіодні «водяні квіти» (напівпрозорі декоративні елементи у вигляді лілій або квітів на поверхні води, які мають світлодіодні лампи); світлові колони або прозорі блоки (прозорі колони або блоки з акрилу, які підсвічуються зсередини і виглядають як «водяні бульбашки», щоб додати особливу атмосферу);

- додаткові водяні ефекти: насадки для каскадних потоків (спеціальні насадки для струменів допоможуть створити різні форми потоку води – від широких віялових до точкових водоспадів); мінімальні фонтани (невеликі фонтани направлені до центру басейну або навколо периметра арт-простору, зроблять об'єкт більш інтерактивним); прогулянкові платформи по периметру арт-простору над водою (створення динамічних відображень світла та води надасть платформа з прозорими елементами, що дозволить влаштувати спеціальні світлові ілюмінації з відблисками на поверхні води);

- світловий «танець» води під музику (музичне підсвічування за рахунок влаштування системи синхронізації світла та води з музичним супроводом);

- проєкційні ефекти на воді (водяний екран для проєкцій, спрямовуючи потік води таким чином, щоб він утворював плоску поверхню для проєкцій);

- гра з тінями та відблисками (темний фон заднього плану для каскаду або басейну посилить світлові ефекти, відображення стануть більш контрастними та виразними); відблиски через розміщення гладкого каміння та гальки навколо водного об'єкта можуть посилити ефект відбиття світла на водній поверхні.

Інтеграція таких світлових рішень та водяних елементів зробить арт-простір на території бібліотеки багатофункціональним, створить спокійне та емоційно вражаюче середовище, де кожен зможе відчути красу та динаміку водної стихії. Встановити водяні квіти з вбудованими світлодіодними ліхтарями, виготовленими з напівпрозорих матеріалів, таких як акрил або скловолокно, для сучасного освітленого ефекту, до каскаду можна додати гладкі річкові камені або гальку, що допоможе ще більше розбавити важкий ефект від коричневого граніту.

Висновки до розділу 3

У процесі розробки ландшафтно-планувальних рішень для території Національної бібліотеки України імені В. І. Вернадського, було створено концепцію функціонального зонування, яка забезпечує гармонійне поєднання різноманітних функцій простору, зокрема прогулянкових, естетичних та відпочинкових. Враховано потреби користувачів і природні особливості території, що дозволяє створити комфортне і зручне середовище для відвідувачів. Зонування включає прогулянкову, ландшафтну, інформаційну та відпочинкову зони, кожна з яких має своє призначення і сприяє розвитку культурних та творчих процесів.

Особливе значення приділено інтеграції арт-простору в прогулянкову та відпочинкову зони, що дає можливість не лише для відпочинку, але й для проведення культурних заходів. Запропоновані концептуальні рішення враховують використання натуральних матеріалів, різноманітних фактур, кольорів та текстур, що дозволяє створити сприятливу атмосферу для творчості, спілкування і розвитку.

Таким чином, ландшафтно-планувальне рішення забезпечує не лише естетичний вигляд території, але й функціональність, підтримуючи взаємодію відвідувачів та сприяючи розвитку арт-простору. Реалізація цих рішень дозволить перетворити бібліотеку на сучасний культурний осередок, де кожен зможе знайти місце для самовираження та творчої діяльності, а також насолоджуватися відпочинком у природному середовищі.

Концепція арт-простору на території НБУВ спрямований на створення місця, яке об'єднуватиме функціональні, естетичні та соціокультурні потреби відвідувачів. Основними цілями є інтеграція простору до загальної архітектурно-ландшафтної композиції бібліотеки, а також створення середовища для різних видів мистецтва: живопису, скульптури, виставок та перформансів. Ключовим аспектом є гармонізація простору з природним середовищем, що дозволить відвідувачам отримувати не лише естетичне задоволення, а й культурне збагачення. Важливими є також функціональні

зони, такі як майданчики для майстер-класів, зустрічей з авторами та лекцій, які сприятимуть розвитку творчості та культурного обміну.

Інтеграція водних пристроїв у арт-простір бібліотеки є важливим елементом, здатним значно підвищити естетичну привабливість території та сприяти створенню унікального середовища для відпочинку та творчості. Водні елементи, такі як фонтан в центральній частині каскаду та басейн, не тільки виконують декоративну роль, але можуть стати важливою частиною художнього вираження. Вони дозволяють організувати простори для медитації, відпочинку, а також для організації культурних подій, що потребують особливої атмосфери. Інтеграція води в ландшафт сприяє зниженню рівня шуму, створенню комфортного мікроклімату та стимулює інтерес до природи, сприяючи відновленню зв'язку людини з природою в урбаністичному середовищі.

РОЗДІЛ 4

ПРОЕКТНІ ПРОПОЗИЦІЇ

ЩОДО ФОРМУВАННЯ АРТ-ПРОСТОРІВ НА ТЕРИТОРІЇ НБУВ

4.1. Об'ємно-просторова організація території бібліотеки

Розробка проектних пропозицій щодо формування території Національної бібліотеки України імені В. І. Вернадського спрямована на створення багатофункціонального та комфортного середовища, яке відповідатиме сучасним вимогам щодо організації арт-просторів. Запропоновані заходи враховують як естетичні, так і функціональні потреби, що дозволить території стати не лише частиною бібліотеки, а й активним культурним і громадським центром. Для досягнення цієї мети було враховано такі принципи як:

1. Функціональність та адаптивність [45], що передбачають організацію просторового середовища таким чином, щоб забезпечити різні сценарії його використання, наприклад: проведення мистецьких заходів, відпочинок, спілкування та навчання [46]. Враховано потреби різних груп відвідувачів, включаючи маломобільні особи.

2. Просторова структурність [49] у свою чергу забезпечує логічний взаємозв'язок між ключовими елементами простору, що дозволяє відвідувачам легко орієнтуватися. Напрямки руху організовані так, щоб створювати безперервний та послідовний візуальний досвід [50].

3. Композиційна рівновага відіграє ключову роль при створенні гармонії між строгими формами архітектури бруталізму бібліотеки та природними елементами було використано принцип асиметричної композиції. Основними акцентами стали природні елементи – зелені насадження, водойми та малі архітектурні форми, що пом'якшують строгість бетонних конструкцій [51].

4. Естетична інтеграція передбачає підбір матеріалів, кольорів та

текстур, що гармонізують з архітектурою бібліотеки. Включення рослинності з яскравими акцентами (дерева, декоративні кущі та злаки, водні рослини у басейні) створює динамічний візуальний ефект і надає простору привабливості [54].

5. Екологічність та стійкість [58] передбачає використання рослин, які не лише покращують естетику, а й сприяють екологічній стійкості: поглинають шум, покращують якість повітря, знижують температурні коливання. Особливу увагу приділено вічнозеленим насадженням, які забезпечують привабливість архітектурним елементам протягом усього року [56].

Особливо важливим елементом проекту стало перетворення каскаду та басейну на арт-простір. Ця зона спроектована як місце взаємодії архітектури та природи (рис. 4.1). Водойми виконують як декоративну, а й функціональну роль, допомагаючи створювати комфортний мікроклімат у спекотні періоди.



Рис. 4.1. Візуалізація концептуальних рішень для каскаду та басейну (розроблено автором)

Завдяки комплексному підходу до проектування, територія бібліотеки перетворюється на гармонійне середовище, що надихає та сприяє творчому розвитку відвідувачів. Цей підхід дозволяє створити атмосферу, яка сприяє інтеграції мистецтва та культури у повсякденне середовище бібліотеки та посилює загальну естетичну привабливість простору [13].

Стиль бруталізму відрізняється своєю сміливістю та прагматизмом, проте додавання природних елементів до такого середовища може значно покращити його сприйняття. Підібрані зелені насадження не лише створюють контраст з масивними бетонними формами, а й додають легкості, м'якості та відчуття гармонії. Інтеграція рослинності навколо бібліотеки дозволяє змінити сприйняття архітектури, надаючи їй нову естетичну та функціональну цінність [5, 11]. Концептуальні підходи до організації простору передбачають:

- інтеграцію природних і штучних елементів: збереження існуючого озеленення території із доповненням новими декоративними насадженнями;
- поєднання природних матеріалів (дерево, камінь) із сучасними конструктивними елементами (скло, метал) у дизайні арт-просторів;
- зонування території, згідно якому простір поділено на тематичні зони, кожна з яких має свої функціональні особливості.

Вхідна зона стане місцем для експозицій під відкритим небом: виставок, інсталяцій, тимчасових мистецьких об'єктів. Додатково облаштовано місця для сидіння, мобільні павільйони та зелені зони, які гармонізують простір. Арт-простір біля головного входу включає відкриті майданчики для творчих виставок, інсталяцій і заходів на свіжому повітрі.

Зона відпочинку біля каскаду передбачає відновлення та модернізацію каскадного басейну, створення місць для відпочинку на його терасах та облаштування сцени для виступів.

Просторове середовище бібліотеки організовано так, щоб забезпечити зручність для різних категорій відвідувачів. Студенти та науковці отримають можливість брати участь у дискусіях і лекціях. Митці та творчі колективи матимуть платформи для проведення виставок та майстер-класів. Відвідувачі,

що шукають відпочинку, зможуть насолодитися атмосферою зеленого простору біля каскаду.

Таким чином, запропоновані заходи спрямовані на створення інтегрованого, гармонійного простору, який поєднує природні, культурні та соціальні аспекти. Арт-простір на території бібліотеки стане символом сучасного підходу до благоустрою міських територій і сприятиме розвитку культурного життя міста.

4.2. Малі архітектурні форми в організації бібліотечного простору

Малі архітектурні форми (МАФ) відіграють ключову роль в організації простору бібліотеки, надаючи йому функціональності, естетичної завершеності та сприяючи комфортному перебуванню відвідувачів. У межах арт-простору на території бібліотеки МАФи виконують широкий спектр завдань: забезпечують місця для відпочинку, упорядковують рух, сприяють орієнтації на території та створюють сприятливе середовище для спілкування і проведення заходів.

На сьогодні серед наявних малих архітектурних форм у межах бібліотечного простору присутні лави, урни для сміття та ліхтарі. Оновлення цих елементів є необхідним для покращення умов відвідування, створення гармонійного середовища, а також підвищення привабливості території для широкої аудиторії, включаючи маломобільні групи населення. До наявних елементів, таких як лави та ліхтарі, було дібрано альтернативні, що забезпечуватимуть відвідувачам комфортне перебування на запроектованих локаціях для відпочинку та творчості (рис. 4.2 - 4.3).

На першому рівні тераси каскаду було розміщено площадку для проведення публічних виступів, дискусій та перегляду фільмів за допомогою проектора. Також було дібрано сучасні арт-інсталяції, інтерактивні стенди для навчання та інформаційні кіоски. ландшафтної композиції.



Рис. 4.2. Організація місць для відпочинку на терасах каскаду (розроблено автором).



Рис. 4.3. Візуалізація дерев'яних лав (розроблено автором).

Оновлення каскадного басейну та його терас є одним із ключових архітектурно-ландшафтних рішень проекту. Територія каскаду стає центром

організації арт-простору, а відновлення терас передбачає ряд робіт спрямованих на відновлення та збереження первісного архітектурного задуму.

Ребра каскаду будуть оновлені, зокрема відремонтовані та вкриті гранітом. Для зручності сидіння на ребрах встановлюються дерев'яні лави із рейок. Це рішення створює комфортні умови для перебування на каскаді, зберігаючи автентичність матеріалів та історична цінність об'єкта, водночас надаючи йому сучасного вигляду.

У верхній центральній точці каскаду запроєктовано фонтан (рис. 4.4) із декоративною підсвіткою, що акцентує увагу на композиційному центрі території.



Рис. 4.4. Фонтан у центральній верхній точці каскаду (розроблено автором)

У центральній частині басейну запроєктовано арт-кафе (рис. 4.5), яке стане одним із ключових елементів сучасного арт-простору на території бібліотеки. Ця споруда буде виконана у форматі малої архітектурної форми і стане не лише кав'ярнею, а й місцем для проведення культурних заходів, майстер-класів, творчих занять для дітей та інших інтерактивних активностей.

Арт-кафе встановлено над водною поверхнею басейну, що створює ефект його оточення водою. Таке розташування надасть об'єкту візуальної легкості, вписуючи її в загальну композицію ландшафту. Знаходячись неподалік від входу до бібліотеки, поряд із зоною для відпочинку, виходом із метро, паркінгом і зупинками громадського транспорту, що забезпечить легкий доступ для відвідувачів.



Рис. 4.5. Візуалізація запроєктованого арт-кафе: загальний вигляд у центрі басейну та фасадне оформлення (розроблено автором).

Основна конструкція кафе виконана з легких сучасних матеріалів, таких як металевий каркас із корозійностійкого сплаву, що забезпечує довговічність

і мінімальне навантаження на конструкцію. Для фасадів дібрано прозоре й напівпрозоре загартоване скло (рис. 4.5), що створює відкритий вигляд і гармонійно поєднується з водною тематикою. Дерев'яні акценти, такі як настил або декоративні елементи, додають теплоти та природності загальному внутрішньому вигляду кафе (рис. 4.6).



Рис. 4.6. Візуалізація інтер'єру арт-кафе (розроблено автором)

Кафе встановлено на платформі, закріпленій на стійках, які розташовуються у воді. Ця платформа має спеціальну гідроізоляцію для захисту від впливу води.

Простір повинен забезпечувати відвідувачам доступність та функціональність, бути організований таким чином, щоб відповідати потребам усіх категорій відвідувачів. Для цього важливо передбачити зручні пандуси до перших двох рівнів терас на території сучасного каскаду, та арт-простору у басейні та зручне пересування зоною короткострокового відпочинку (рис. 4.7). Також було розроблено схему освітлення для безпечного пересування у темний час доби. доріжок та місць відпочинку, доступних для маломобільних груп населення. Організація безбар'єрного середовища включає створення плавних пандусів для першого рівня тераси на

території сучасного каскаду, та арт-простору у басейні, зручне пересування зоною короткострокового відпочинку за рахунок безперешкодного руху доріжками, доступних для маломобільних груп населення.



Рис. 4.7. Організація безбар'єрного середовища (розроблено автором)

Для забезпечення безпеки та комфорту користування пандусами, було дібрано відповідне покриття, яке запобігатиме ковзанню та витримуватиме вплив різних погодних умов. Пандус виконаний з граніту, який є основним

матеріалом обрамлення каскаду, він є міцним і довговічним матеріалом. Однак гранітна поверхня може бути слизькою, особливо у вологих умовах. Саме тому, проектні пропозиції передбачають спеціальне покриття, наприклад, спеціальні протиковзкі гумові вставки або накладки на поверхню пандуса, які забезпечують стійкість до ковзання. або вбудовані стрічки з абразивною поверхнею. Також такою поверхнею може послужити покриття на основі поліуретану, адже воно є стійким до зношування і атмосферних.

Запропоновані матеріали є стійкі до погодних умов, повинні витримувати різкі перепади температур, опади та сонячну радіацію без втрати своїх властивостей. Колір і текстура покриття мають гармонійно поєднуватися з гранітною основою пандуса, щоб підтримувати естетичну єдність території. Освітлення: вздовж пандуса передбачено встановлення світлодіодних ламп з м'яким розсіяним світлом для безпечного пересування у темний час доби.

Це рішення дозволить забезпечити комфортний доступ для всіх категорій населення, включаючи маломобільних осіб, і сприятиме створенню безбар'єрного середовища на території бібліотеки та арт-простору.

4.3. Облаштування освітлення, як важливого елемента дизайну

Сучасне освітлення є важливим елементом дизайну, що не лише забезпечує функціональність, а й створює особливу атмосферу, підкреслюючи естетичні переваги території. Впровадження сучасних, енергоефективних та естетично привабливих МАФів не лише покращить зручність користування простором, а й сприятиме формуванню цілісного образу бібліотечного арт-простору, який відповідатиме актуальним запитам користувачів.

Модернізація освітлення передбачає встановлення нових світильників. Уздовж сходів, які ведуть до центрального входу, і на каскаді для створення безпечного і привабливого середовища у вечірній час. Декоративна підсвітка рослинності на терасах каскаду, додає художньої виразності об'єкту (рис. 4.8).

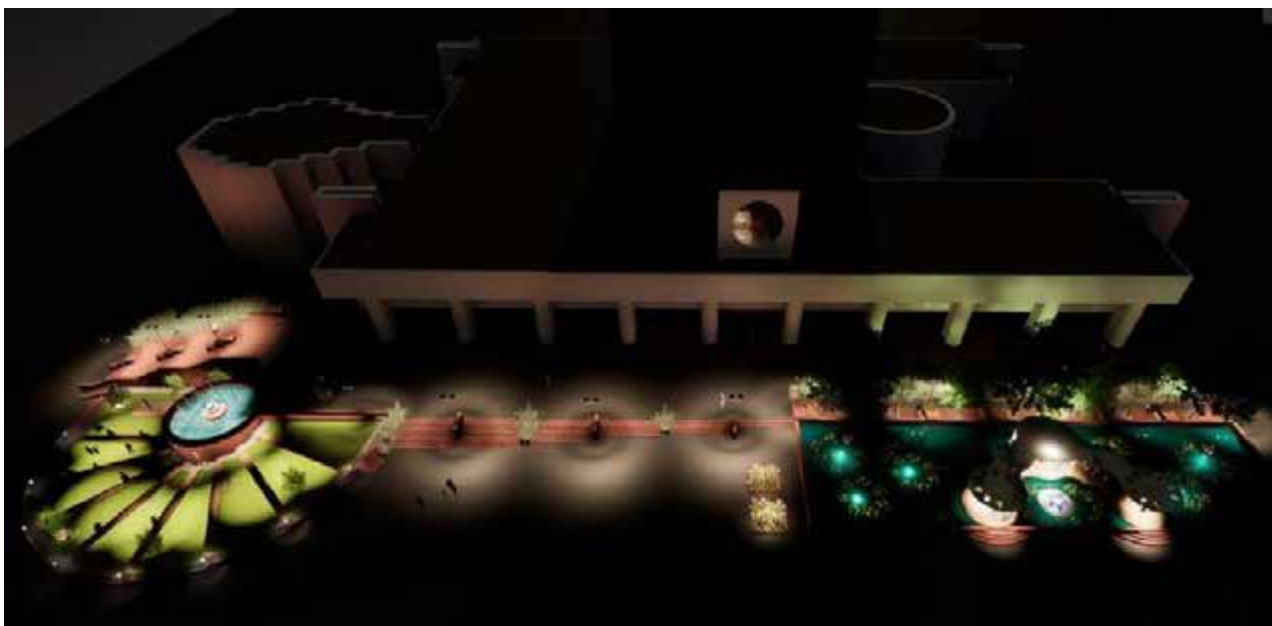


Рис. 4.8. Візуалізація освітлення сходів каскаду та центрального входу (розроблено автором)

У межах проекту організації арт-простору на території Національної бібліотеки України імені В. І. Вернадського передбачено впровадження нових систем освітлення, які будуть розташовані у ключових зонах для забезпечення безпеки, зручності та візуальної привабливості.

Ліхтарі, що освітлюватимуть сходи каскаду та сходи, які ведуть до центрального входу бібліотеки, будуть виконані у сучасному стилі з

використанням енергоефективних LED-технологій (рис. 4.9). Їхнє м'яке, розсіяне світло забезпечуватиме комфортне пересування у вечірній час та додаватиме простору естетичного вигляду.



Рис. 4.9. Візуалізація підсвітки рослин та лав на терасах каскаду (розроблено автором)

Для підкреслення краси озеленення на терасах каскаду запроєктовано декоративну підсвітку рослин. Джерела світла будуть інтегровані у ландшафт, аби створити ніжний світловий акцент на висаджених зелених насадженнях. Крім того, планується монтаж LED-стрічки під лавами, яка проходитиме вздовж терас каскаду, додаючи сучасний вигляд зоні відпочинку та сприяючи її затишній атмосфері.

Особливу увагу приділено організації освітлення басейну. Запроєктовано підсвітку води, яка створюватиме ефект візуальної глибини та динамічності, за рахунок перемикання режимів, інтенсивності та кольору освітлення (рис. 4.10). Для виділення водних рослин у басейні передбачено точкові джерела світла, які надаватимуть композиції завершеності.



Рис. 4.10. Візуалізація освітлення басейну та прилеглої зони відпочинку (розроблено автором)

Арт-кафе, розташоване у басейні, буде підсвічуватися за допомогою світлодіодних ламп, інтегрованих у його конструкцію (рис. 4.11). Підсвітка забезпечуватиме привабливий вигляд у вечірній час, акцентуючи увагу на кафе як центральному елементі простору. У зоні відпочинку, прилеглий до басейну, заплановано встановлення нових ліхтарів. Вони доповнюватимуть

композицію арт-простору, забезпечуючи комфорт для відвідувачів, інтегруючись у загальний дизайн території.

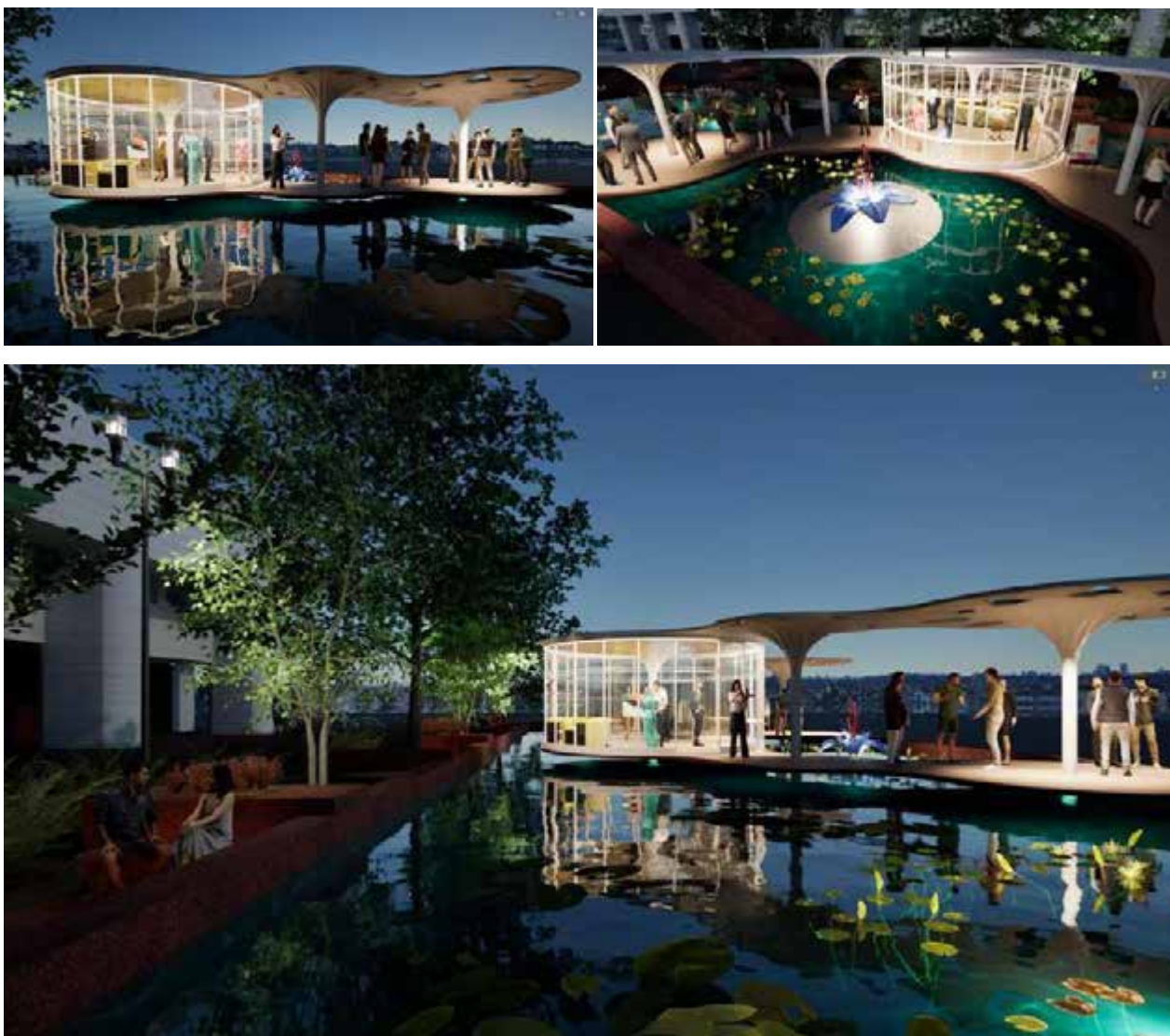


Рис. 4.11. Візуалізація освітлення арт-кафе та зони відпочинку біля басейну (розроблено автором).

У місці, де раніше починався потік води схилами каскаду, запроєктовано встановлення фонтану з підсвіткою (рис. 4.12). Він виконуватиме важливу композиційну роль як акцент у верхній частині каскаду, що візуально об'єднує всі рівні в одну гармонійну композицію. Підсвітка фонтану ввечері створюватиме яскравий центральний елемент, підкреслюючи водну тематику каскаду та привертаючи увагу відвідувачів.



Рис. 4.12. Візуалізація системи освітлення фонтану і каскаду (розроблено автором)

На першому рівні тераси передбачено організацію сцени, що стане місцем для творчих і наукових заходів (рис. 4.13). Ця зона слугуватиме платформою для проведення публічних виступів, обговорень, презентацій та дискусій. Вона може використовуватися для зібрань митців, науковців та однодумців, сприяючи розвитку культурного та освітнього середовища.



Рис. 4.13. Візуалізація зони для публічних виступів у вечірній час (розроблено автором)

Позаду сцени розташована прилегла стіна, на яку можна виводити зображення за допомогою проектора. Це рішення дозволяє організовувати перегляди фільмів під відкритим небом, створюючи унікальну атмосферу. Завдяки цьому каскад перетворюється на багатофункціональний арт-простір, здатний приваблювати різноманітну аудиторію та слугувати місцем для творчого натхнення та культурного розвитку.

Поєднання відновлених архітектурних елементів, сучасного дизайну лав, фонтану, освітлення та функціональних зон дозволить каскаду стати центром тяжіння для відвідувачів, сприяючи як відпочинку, так і соціально-культурній активності. Всі елементи освітлення об'єднані єдиною концепцією та підібрані таким чином, щоб створити гармонійне середовище, сприятливе для відпочинку, творчості та спілкування.

4.4. Формування композиції насаджень та основний асортимент рослин

Зелені насадження відіграють важливу роль у створенні зв'язку між архітектурою та її середовищем. Наприклад, вертикальне озеленення стін каскаду допомагає візуально інтегрувати дану будівлю у природний ландшафт, одночасно надаючи йому сучасного вигляду. Це також створює плавний перехід між урбанізованою частиною міста та зеленими зонами території бібліотеки [14, 15].

Крім естетичної функції, зелені насадження виконують практичну роль. Вони допомагають покращувати мікроклімат, знижувати рівень шуму та забруднення, створювати зони тіні для комфортного перебування [12]. Підібрані дерева з ажурною кроною та декоративні чагарники стануть природними бар'єрами, які одночасно прикрашають територію терас каскаду та забезпечують конфіденційність у зонах тихого відпочинку.

Для озеленення терас для відпочинку на території сучасного каскаду та басейну, в центрі якого організовано арт-простір, використовувалися групові,

солітерні посадки та декоративне квіткове оформлення (рис. 4.14). Основна увага приділялася створенню привабливих зон відпочинку, що поєднують естетику та функціональність, зокрема, на терасах для відпочинку та навколо басейну. Особливу роль відіграють декоративні трави, вологолюбні рослини та рослини з яскравим квітковим оформленням.



Рис. 4.14. Загальний вид композиції насаджень на терасах каскаду (розроблено автором)

Важливо враховувати, що відкриті території сучасного каскаду можуть перебувати під впливом значних вітрових потоків. Для їх зниження в проекті передбачено використання малих архітектурних форм та рослин різної висоти на рівнях каскаду, які служать природними бар'єрами від вітру. Ці елементи створюють захищені зони, що сприяють комфортному перебуванню відвідувачів на різних рівнях терас.

Групи рослин на території каскаду створюють багаторівневу структуру, уточнюючи об'ємне та колористичне вирішення простору. Основною метою є формування затишних куточків, посилення декоративного ефекту, а також

створення природного бар'єру від вітру.

На терасах для відпочинку висаджені низькорослі кущі, декоративні трави та квітучі багаторічники, що утворюють затишні зони для відпочинку та споглядання. Навколо басейну передбачена висадка 3 сортів німфеї, які створюють гармонійну обстановку для арт-простору, служать додатковою фотозоною та підкреслюють виразність арт-простору. Висаджені рослини підібрано таким чином, щоб вони забезпечували як декоративний вигляд, так і функціональність.

Нижче наведено таблицю запропонованого асортименту рослин для озеленення терас для відпочинку на території сучасного каскаду (табл. 4.1).

Таблиця 4.1

Запропонований асортимент рослин

№	Тип насаджень	Вид, форма (українська, латинська назви)	К-сть, шт.	Композиційне призначення та функціональне значення
1	Квітучий кущ	Лаванда вузьколиста (<i>Lavandula angustifolia</i> L.)	3	Групова посадка для ароматизації та кольорових акцентів
2	Трав'яниста рослина	Очиток їдкий (<i>Sedum acre</i> L.)	3	Покриття ґрунту на схилах терас
3	Декоративна трава	Міскантус китайський (<i>Miscanthus sinensis</i> Andersson)	4	Формування декоративних елементів на вітрових сторонах
4	Вічнозелений кущ	Самшит вічнозелений (<i>Buxus sempervirens</i> L.)	4	Живопліт та зонування простору
5	Листяне дерево	Клен гостролистий 'Кримсон Кінг' (<i>Acer platanoides</i> 'Crimson King' L.)	3	Солітерна посадка навколо басейну
6	Декоративна трава	Заяча трава (<i>Lagurus ovatus</i> L.)	4	Декор у зоні арт-простору
7	Листяний кущ	Ірга Ламарка (<i>Amelanchier lamarckii</i> (canadensis) Multistam.)	4	Групова посадка для зменшення впливу вітру
8	Трав'яниста рослина	Гейхера (<i>Heuchera sanguinea</i> Engelm.)	2	Оформлення квітників на терасах

Продовження табл. 4.1

9	Квітучий багаторічник	Ехінацея пурпурова (<i>Echinacea purpurea</i> Moench)	2	Групова посадка для кольорових акцентів
10	Красивоквіту ча ліана	Гортензія плетиста 'Тейке Ченс' (<i>Hydrangea anomala 'take a chance'</i>)	3	Солітерна посадка для акцентів у зоні відпочинку

Для зниження вітрових потоків зелені насадження розміщені таким чином, щоб забезпечити природний захист від вітру. Хвойні та листяні дерева, такі як ялина сербська та клен гостролистий, розташовані вздовж найбільш вразливих зон, утворюючи зелений екран. Таке розміщення рослин дозволяє створити комфортні умови навіть у періоди сильного вітру. Рослини на каскадних терасах обрано з урахуванням їх адаптивності до умов вітрового навантаження та освітлення. Світло і тінь, створені деревами, додають об'ємності композиції та сприяють кращій інтеграції природного ландшафту з архітектурними елементами каскаду. Таке поєднання рослин забезпечує гармонійне інтегрування озеленення з архітектурними формами та створює сприятливі умови для відвідувачів арт-простору.

У процесі облаштування території терас для відпочинку важливо враховувати не лише естетичні та функціональні аспекти ландшафтного дизайну, але й питання забезпечення належного поливу рослин. У зв'язку з тим, що на терасах часто можна спостерігати різноманітні мікрокліматичні умови, зокрема високу температуру та сухість, встановлення автоматичного поливу є необхідним елементом для підтримки здоров'я рослин і збереження їх декоративних якостей.

Автоматичні системи поливу значно спрощують догляд за озеленими ділянками, забезпечуючи рівномірне і економне розподілення води. Такі системи дозволяють точніше контролювати потреби кожної групи рослин в залежності від їхніх характеристик. Це дозволяє уникнути як надмірного, так і недостатнього зволоження, що може вплинути на здоров'я рослин.

Основною перевагою автоматичного поливу є також його здатність економити воду та час, що є особливо важливим у великих та складних

ландшафтних композиціях. Системи поливу можуть бути оснащені датчиками вологості ґрунту, що забезпечують запуск поливу лише тоді, коли це дійсно необхідно. Крім того, автоматичні системи можуть бути інтегровані з іншими технологіями, наприклад, з освітленням або системами контролю клімату, що дозволяє створювати більш комфортне середовище для відвідувачів та забезпечує ефективний догляд за територією.

Отже, встановлення автоматичного поливу є важливим кроком у забезпеченні не лише естетичної привабливості терас для відпочинку, але й їхньої функціональності. Вона сприяє збереженню декоративних властивостей рослин, зменшує витрати води та дозволяє більш ефективно управляти зростанням і розвитком зелених насаджень на території.

Територія сучасного басейну завдяки своєму розташуванню має кращу захищеність від вітру, на відміну від каскаду. Проте для прилеглих зон, де знаходяться місця відпочинку та проводяться культурні заходи, важливо враховувати захист від сильних поривів вітру, для комфортного перебування відвідувачів в цих зонах. Озеленення цих територій забезпечують комфорт для відвідувачів, створити затишну атмосферу та підвищити декоративність простору.

Басейн на території бібліотеки можна охарактеризувати з кількох аспектів, що впливають на вибір рослин. Його основна мета - створення естетичного простору для відвідувачів, а також інтеграція з арт-простором.

Наявний басейн створено із неприродних матеріалів, через що водна конструкція обмежена у можливості природного обміну речовин. Тому рослини повинні бути пристосовані до таких умов і підбираються з акцентом на декоративність та невибагливість. Через структурні особливості басейну рослини можуть висаджуватися в контейнерах. Це дозволяє легко за ними доглядати і запобігатиме їх неконтрольованому розростанню. Озеленення басейну починають зі складання плану посадки рослин, добору асортименту (рис. 4.15), що включатиме види з урахуванням місця розташування і призначення водойми, розмірів і конфігурації, естетичних вимог.



Рис. 4.15. Оформлення басейну німфеями (розроблено автором)

Оскільки басейн є штучним, важливо врахувати систему очищення води. Рослини підбираються для підтримки екологічної рівноваги, наприклад, оксигенатори- покращують якість води (елодея, роголижник), а плаваючі рослини у свою чергу допомагають затінювати воду та знижувати ризик перегріву (водокрас, пістія) [32].

Басейн знаходиться в дещо затіненій частині території, через навколишню забудову та скляну конструкцію арт-простору. Тому рослини повинні бути стійкими до часткового затінку та періодичних змін у рівні освітленості. Схема розташування рослин у басейні передбачає висадку низькорослих декоративних рослин (ірисі болотні, осоки, ситники, лепешняк) по периметру басейну. А в центрі басейну чи вздовж його периметра плаваючі або занурені види (німфеї, папірус, латаття) (рис. 4.16) [32].

Усі водні рослини поділяються на групи: прибережні, глибоководні,

плаваючі, болотні, оксигенатори. У маленькі водойми, площею до 10 м² як правило висаджують 2-3 види рослин, тоді як у великі 5-7 різних видів.

Для озеленення самого басейну підбрано асортимент рослин, адаптованих до вищеперерахованих умов зростання [32]. Вони не лише підвищують естетичну привабливість, а й сприятимуть створенню більш природного вигляду водного об'єкта (табл. 4.2).

Таблиця 4.2

Запропонований асортимент рослин для озеленення басейну

№	Назва рослини (українська та латинська)	К-сть, шт.	Функція та композиційне призначення
1	Німфея 'Гоннере' (<i>Nymphaea 'Gonnere'</i>)	5	Білі плаваючі квіти, декоративність та очищення води
2	Німфея 'Джоуї Томосік' (<i>Nymphaea 'Joey Tomosik'</i>)	5	Жовті плаваючі квіти, кольоровий акцент на водній поверхні
3	Німфея 'Фаєркрест' (<i>Nymphaea 'Firecrest'</i>)	5	Рожеві плаваючі квіти, додавання яскравих кольорів та текстур

Джерело: розроблено автором на основі інформаційних ресурсів [32, 33,34,35]

Німфея 'Гоннере' (*Nymphaea 'Gonnere'*) [33] має ряд переваг позв'язаних з естетичним виглядом та процесом утримання, догляду у водних басейнах. Великі білі махрові квіти (рис. 4.16, а) додають елегантності та візуальної легкості водній поверхні. Рослина сприяє очищенню води завдяки виділенню кисню та створенню затінку, що зменшує ріст водоростей.

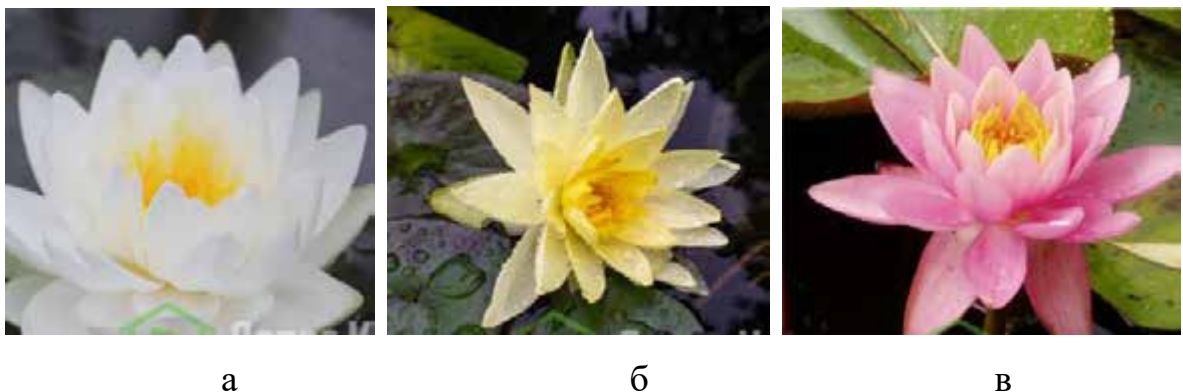


Рис. 4.16. Запроектвані сорти німфей: а – 'Гоннере' [33]; б – 'Джоуї Томосік' [34]; в – 'Фаєркрест' [35]

Німфея 'Джоуї Томосік' (*Nymphaea 'Joey Tomosik'*) [34] має квіти ніжно жовтого відтінку (рис. 4.16, б) вони створюють виразний акцент, який добре помітний з будь-якого кута огляду. Це у свою чергу підвищує декоративність у водоймі. Німфея 'Фаєркрест' (*Nymphaea 'Firecrest'*) (рис. 16, в) має рожеві квіти, які вносять яскравість і динамічність у загальну композицію. Як і всі німфеї, сприяє створенню екосистеми водоймища, що підтримує баланс водної флори та фауни [35].

Зона відпочинку, що прилягає до басейну, має певний принцип розташування насаджень у карманах, який було вирішено зберегти (рис. А.1-А.2 у дод. А). У центральній частині кожного «зеленого кабінету» висаджено або передбачено по одному високорослому дереву для створення тіні та формування композиційного центру (рис. 4.17). Додатково передбачено заміну загиблих дерев у відповідних місцях.



Рис. 4.17. Композиційне рішення «зелених кабінетів» із центральними високорослими деревами (розроблено автором)

Уздовж доріжок, що ведуть від центрального входу бібліотеки до «зелених кабінетів», запроєктовано висадку низькорослих декоративних хвойних кущів та трав для зонування і створення візуального акценту (рис. А.3 у дод. А). Завдяки створенню затінених місць допомогою високорослих дерев, а також захисту від вітру щільними групами низькорослих рослин, забезпечуються комфортні умови для відвідувачів (рис. 4.18). Водні рослини, у свою чергу, сприяють очищенню води в басейні, а також покращують мікроклімат прилеглої території.



Рис. 4.18. Озеленення території для створення комфортного мікроклімату (розроблено автором)

Для забезпечення затишку та захисту від вітру передбачені щільні групові посадки низькорослих і вічнозелених рослин. Загальний перелік

рослин, передбачених проектними пропозиціями у зоні відпочинку, наведено в таблиці 4.3.

Таблиця 4.3

Запропонований асортимент рослин для озеленення зони відпочинку

№	Назва рослини (українська та латинська)	К-сть, шт.	Функція та композиційне призначення
1	Береза повисла (<i>Betula pendula</i> Roth.)	3	Високорослі дерева для тіні та затишку
2	Клен гостролистий (<i>Acer platanoides</i> L.)	2	Тінь та декоративність
3	Барбарис Тунберга (<i>Berberis thunbergii</i> DC.)	4	Групові посадки для зонування
4	Троянда ґрунтопокривна (<i>Rosa groundcover</i>)	4	Декоративність на відкритих місцях
5	Гейхера (<i>Heuchera hybrid.</i>)	4	Кольорові акценти
6	Спірея японська (<i>Spiraea japonica</i> L.)	6	Живі бордюри та декоративні масиви

Під час підбору асортименту рослин для терас відпочинку, басейну та зони відпочинку, значна увага приділялася розподілу світла та тіні, зокрема в літній період, коли рослини максимально декоративні. Розташування запроектованих рослинних композицій сприяє створенню вражаючих перспектив та гармонійному переходу між відкритими й закритими зонами. У зимовий період декоративні якості підкреслюються ефектом світлотіні, зокрема від крон дерев та текстури хвойних рослин.

Висновки до розділу 4

Розробка проектних пропозицій щодо організації арт-простору на території Національної бібліотеки України імені В. І. Вернадського орієнтована на створення багатофункціонального, комфортного та естетично привабливого середовища, яке відповідає сучасним вимогам організації культурних і громадських просторів. Пропозиції, що були розглянуті в даному розділі, передбачають комплексний підхід до організації території, що

поєднує елементи архітектури, ландшафтного дизайну та освітлення, створюючи гармонійну атмосферу для творчості та відпочинку.

Основною ідеєю проєкту є інтеграція природних та штучних елементів, що забезпечить функціональність, зручність і естетичну цілісність простору. Зокрема, відновлення каскадного басейну, його модернізація та встановлення арт-кафе створять центр арт-простору, який стане місцем для культурних заходів, виставок, майстер-класів та публічних виступів. Оновлення малих архітектурних форм, таких як лави, ліхтарі, та інтерактивні елементи, сприятиме формуванню затишної атмосфери, що дозволить забезпечити комфорт для різних категорій відвідувачів, включаючи маломобільні групи населення.

Особлива увага приділена організації освітлення, яке не лише виконує практичні функції, але й підкреслює естетичні особливості простору. Встановлення енергоефективних світильників, декоративної підсвітки рослинності та фонтанів дозволить створити привабливий вигляд арт-простору у вечірній час та забезпечить безпеку і комфорт пересування відвідувачів.

Запропоновані заходи націлені на створення інклюзивного та доступного середовища, яке сприятиме розвитку культурного життя та інтеграції мистецтва в повсякденне середовище бібліотеки. У результаті реалізації цих проєктних пропозицій територія Національної бібліотеки України імені В. І. Вернадського стане важливим культурним і громадським центром, який відповідає вимогам сучасного урбаністичного простору.

ВИСНОВКИ

У даній магістерській кваліфікаційній роботі досліджено особливості організації арт-простору, які було використано на території Національної бібліотеки України імені В. І. Вернадського. У результаті роботи зроблено основні висновки:

1. Вивчено можливості багатofункціональності бібліотечних арт-просторів, а саме – культурна, освітня, соціальна та рекреаційна функції, на основі яких визначено принципи проектування арт-просторів: екологічність та сталість, ергономіка, модульність, публічність та інтерактивність. Аналіз закордонного досвіду на прикладах бібліотек Сіетла, Стокгольма та Лондона продемонстрував ефективність інтеграції арт-просторів у міське середовище. Вітчизняний досвід (Львівська обласна бібліотека, Харківська наукова бібліотека) показав поступове впровадження подібних практик, але із суттєвими бюджетними обмеженнями.

2. На основі підбраного комплексу загальнонаукових та спеціалізованих методик для проведення даного дослідження здійснено містобудівельний аналіз розташування об'єкту в системі міста Києва; вивчено вплив кліматичних факторів на умови проектування арт-просторів для НУБВ; проведено обстеження сучасного стану території бібліотеки, яке виявило низку проблем: недостатню освітленість, обмежену кількість зон для відпочинку, невикористані простори. Існуючий благоустрій частково задовольняє функціональні вимоги, однак не відповідає сучасним потребам відвідувачів.

3. Ландшафтно-планувальні рішення базуються на розробленій концепт-ідеї створення багатofункціональних арт-просторів, що забезпечують принципи інклюзивності, ергономічності, гнучкості та адаптивності, естетичної привабливості та креативності. Функціональне зонування включає чотири зони: вхідну та інформаційну, прогулянкову, ландшафтного дизайну та відпочинку. Архітектурно-планувальні рішення щодо формування арт-

просторів ґрунтуються на основних маршрутах руху територією НБУВ та композиційним значенням її головної будівлі. Розроблені проектні пропозиції враховують екологічні принципи, збереження природного середовища та використання матеріалів, стійких до міських умов. Введення яскравих кольорових акцентів у дизайн насаджень підвищить естетичну привабливість території.

4. На основі запропонованої концепції функціонального зонування території бібліотеки із врахуванням культурних, рекреаційних та освітніх потреб сформовано об'ємно-просторове рішення. Важливими аспектами інтеграції існуючого скверу бібліотеки в оновлене міське середовище стала концепція перетворення терас каскаду та прямокутного басейну перед входом в сучасні арт-простори. За рахунок чого збільшиться площа газонного покриття на 100 м². Лави із дерев'яним настилом на ребрах терас передбачені загальною протяжністю 50 пог. м. Дощатий настил під арт-кафе займає площу 120 м². Для забезпечення доступності маломобільним групам населення облаштовано пандуси. Зони доповнено малими архітектурними формами, інтерактивними елементами та модернізованими насадженнями, що гармонійно інтегруються у загальний простір. У формуванні композиції насаджень запроектовано 3 види дерев, 5 видів кущів, 7 видів трав'янистих рослин, 1 вид ліан, 3 сорти водних рослин. Впровадження запропонованих рішень сприятиме підвищенню функціональності, естетичності та привабливості бібліотеки як культурного центру. Це також сприятиме залученню відвідувачів різного віку та соціальних категорій.

Отже, реалізація концепції арт-простору забезпечить інтеграцію бібліотеки в сучасне міське середовище, перетворивши її на багатофункціональний культурний осередок. Результати дослідження можуть бути використані як основа для майбутніх проектів організації арт-просторів у бібліотеках України.

СПИСОК ВИКОРИСТАНИХ ДЖЕРЕЛ

1. Бадалова Н. Р. Сучасні підходи до формування території бібліотеки як міського простору. Науковий пошук молоді для сталого розвитку лісового комплексу та садово-паркового господарства: 76-а Всеукраїнська студентська науково-практична конференція, м. Київ, 17 листопада 2022 року: тези доповіді. Київ, 2022. С. 67-68.

2. Бібліотека Сіетла у Сіетлі, США: веб-сайт. URL: <http://surl.li/hmrp> (дата звернення: 5.05.2023).

3. Вотінов М.А. Конспект лекцій з дисципліни Ландшафтний дизайн. Харків: ХНАМГ, 2013. 48 с.

4. Дослідження Українського гідрометеорологічного центру: Кліматичні умови Києва та їх вплив на будівництво й облаштування територій. Кліматичні дані Укргідрометцентру, 2021.

5. Запровадження рекреаційних технологій у парковій індустрії. Освіта.UA: веб-сайт. URL: <https://tinyurl.com/53mp2tbs> (дата звернення 10.04.2020)

6. The Interplay with the Urban Space: веб-сайт. URL: <https://modelprogrammer.slks.dk/en/challenges/cross-cutting-structural-considerations/the-interplay-with-the-urban-space/> (дата звернення 25.04.2022)

7. Знімок проектованої території: веб-сайт. URL: <http://surl.li/hrnsk> (дата звернення 20.03.2023)

8. Квітковий бордюр: 45 ідей для яскравого двору. Ідеї декору: веб-сайт. URL: <https://tinyurl.com/twbrvu57> (дата звернення 3.04.2023)

9. Клімат Києва: веб-сайт. URL: <http://surl.li/hrmto> (дата звернення 3.04.2023).

10. Кузнецов С. І., Левон Ф. М., Пушкар В. В. Асортимент дерев, кущів та ліан для озеленення в Україні. Київ: КОМПРИНТ, 2013. 256 с.

11. Косаревский И. А. Композиция городского парка. Киев, Будівельник, 1977, 140 с.

12. Українська бібліотечна енциклопедія. Українська бібліотечна енциклопедія: веб-сайт. URL: <https://ube.nlu.org.ua/article> (дата звернення: 08.11.2024).

13. Кучерявий В.П. Ландшафтна архітектура: [підручник]. Львів: Новий Світ-2000, 2017. 409-412 с.

14. Кучерявий В.П. Озеленення населених місць. Львів, Світ, 2005. 183 с

15. Кушнір А. І., Суханова О. А. Методичні рекомендації до виконання курсового проекту з дисципліни «Садово-паркове будівництво». Київ, НУБіП, 2019. 58 с.

16. Матвійчук В.Л., Піхало О.В., Міндер В.В., Сидоренко І.О. Геопластика рельєфу у сприйнятті ландшафтних композицій Печерського ландшафтного парку у місті Києві. Ukrainian Journal of Forest and Wood Science. 2021, Том 12, № 4, С. 41–49. DOI: <http://dx.doi.org/10.31548/forest2021.04.004> (дата звернення: 12.05.2023).

17. Наукова бібліотека Національного юридичного університету імені Ярослава Мудрого Ірина Бова бібліотечний простір: основні підходи організації бібліотек нового покоління: веб-сайт. URL: <http://surl.li/hqsjm> (дата звернення 5.05.2023).

18. Одеська національна наукова бібліотека. Вікіпедія: веб-сайт. URL: https://uk.wikipedia.org/wiki/Одеська_національна_наукова_бібліотека (дата звернення: 08.11.2024).

19. Національна бібліотека України імені В. І. Вернадського: веб-сайт. URL: <http://surl.li/hrmrz> (дата звернення 10.05.2023).

20. Національна бібліотека України імені В.В. Вернадського: історія і сучасність: веб-сайт. URL: <http://www.nbu.gov.ua/node/4445> (дата звернення 13.03.2023).

21. Панова Л. П., Дрьомова Л. В., Соловйова О. С. Методичні вказівки до практичних занять та виконання самостійної роботи з курсу «Архітектурне проектування». Ч. 2: Громадський центр міста – громадський комплекс. Харків, ХНУМГ, 2013. 32 с.

22. Рубцов Л. И. Деревья и кустарники в ландшафтной архитектуре. Киев, Наукова думка, 1977. 272 с.
23. Сидоренко І. О., Міндер В. В. Моделювання обрису ландшафту складного рельєфу (на прикладі м. Києва): [науково-методичні рекомендації]. К., 2017. 68 с.
24. Львівська обласна універсальна наукова бібліотека. Вікіпедія: веб-сайт. URL: https://uk.wikipedia.org/wiki/Львівська_обласна_універсальна_наукова_бібліотека (дата звернення: 08.10.2024).
25. Стокгольмська громадська бібліотека – Вікіпедія: веб-сайт. URL: https://uk.wikipedia.org/wiki/Стокгольмська_громадська_бібліотека (дата звернення: 08.09.2024).
26. Британський музей картинки, стокові Британський музей фотографії, зображення. Depositphotos: веб-сайт. URL: <https://depositphotos.com/ua/photos/британський-музей.html> (дата звернення: 08.10.2024).
27. Lesneski T. E. The Critical Role of Outdoor Spaces for the 21st Century Library: веб-сайт. URL: <https://iflalbes.wordpress.com/2016/12/15/the-critical-role-of-outdoor-spaces-for-the-21st-century-library/> (дата звернення 25.04.2021).
28. Starke B. W., Simonds J. O. Landscape architecture. New York: McGraw-Hill Education. 2013. 409 p.
29. The Interplay with the Urban Space: веб-сайт. URL: <https://modelprogrammer.slks.dk/en/challenges/cross-cutting-structural-considerations/the-interplay-with-the-urban-space/> (дата звернення 25.04.2022).
30. Idea Spectrum. 2023. Realtime Landscaping Architect, a graphical software package. Version 20. Idea Spectrum, Inc.: веб сайт. URL: <https://ideaspectrum.com/> (дата звернення 10.02.2024)
31. Бадалова Н. Р., Міндер В.В. Арт-простір на території бібліотеки як спосіб актуалізації міського середовища. Науковий пошук молоді для сталого розвитку лісового комплексу та садово-паркового господарства: 78-а Всеукраїнська студентська науково-практична конференція, м. Київ, 7 листопада 2024 року: тези доповіді. К., 2024. С. 116-117.

32. Каталог рослин для штучного басейну. Ukr.Media: веб-сайт. URL: <https://ukr.media/garden/413464/?amp=1> (дата звернення: 15.10.2024)

33. Німфея 'Gonnere' (Nymphaea 'Gonnere'). LotosK.: веб-сайт. URL: <https://lotosk.com.ua/uk/nymphaea-gonnere-n-mfeya-gonnere> (дата звернення: 16.11.2024).

34. Німфея 'Firecrest' (Nymphaea 'Firecrest'). LotosK.: веб-сайт. URL: <https://lotosk.com.ua/uk/nymphaea-firecrest-n-mfeya-firecrest> (дата звернення: 16.10.2024)

35. Суханова О.А., Кушнір А.І. Методичні рекомендації до вивчення дисципліни «Експлуатація садово-паркових об'єктів». К, НУБіП, 2014. 69 с.

36. Наказ Міністерства будівництва, архітектури та житлово-комунального господарства України «Правила утримання насаджень у населених пунктах України» (2006 р.): веб-сайт. URL: <https://zakon.rada.gov.ua/laws/show/z0880-06#Text> (дата звернення: 10.10.2023)

37. Наказ Міністерства будівництва, архітектури та житлово-комунального господарства України «Інструкція з інвентаризації зелених насаджень у населених пунктах України» (2002 р.): веб-сайт. URL: <https://zakon.rada.gov.ua/laws/show/z0182-02> (дата звернення: 08.12.2023)

38. Каталог'23 засобів захисту рослин: веб-сайт. URL: https://www.syngenta.ua/sites/g/files/kgtney1466/files/migration/f/2022/09/05/2024_2_catalog_szr_2023_dba_web.pdf (дата звернення: 12.02.2024)

39. Логвінова Т. П. "Рекреаційний потенціал бібліотек у міському середовищі". Бібліотекознавство. Документознавство. Інформологія, 2019, №1, с. 45–50.

40. Звіт IFLA. Public Libraries as Drivers of Social Inclusion and Education. IFLA Journal, 2021.

41. Гончаренко М. М. Інноваційні підходи до організації бібліотечних просторів: теорія та практика. Освітній простір України, 2020, №2, с. 101–109.

42. Gehl, J. Life Between Buildings: Using Public Space. Island Press, 2018, с. 23–52.

43. Foster M. S. A Theory of Good City Form. Kevin Lynch. Winterthur Portfolio. 1983. Vol. 18, no. 1. P. 98–99. URL: <https://doi.org/10.1086/496125>
44. Малиновський О. В. Організація комфортного середовища в міських просторах. Архітектурний вісник України, 2020. С. 45–54.
45. Hester, R. Design for Ecological Democracy. MIT Press, 2008, p. 37–38.
46. Cullen, G. The Concise Townscape. Architectural Press, 1963, p. 317–318.
47. Whyte, W. H. The Social Life of Small Urban Spaces. Project for Public Spaces, 2016, p. 114–122.
48. Shirvani, H. The Urban Design Process. Van Nostrand Reinhold, 1991, p. 78–79.
49. Малі архітектурні форми в структурі міського ландшафту. Наукові розробки в архітектурному плануванні, 2022. С. 23–31.
50. Myers G. E., Arnheim R. Art and Visual Perception: A Psychology of the Creative Eye. Philosophy and Phenomenological Research. 1956. Vol. 16, no. 3. P. 425. URL: <https://doi.org/10.2307/2104731>
51. Савицький Є. "Композиція у міському середовищі: принципи гармонізації. Архітектурний журнал України, 2018. С. 34–41.
52. Ching, F. D. K. Architecture: Form, Space, and Order. Wiley, 2017, p. 553–561.
53. Ярошенко А. В. Сучасні підходи до дизайну міських арт-просторів. Науковий вісник будівництва, 2021, с. 12–18.
54. Reed, P., & Matheson, S. Modern Landscape Architecture: A Critical Review. Thames & Hudson, 2013, p. 1–42.
55. Berger A. Recovering Landscape: Essays in Contemporary Landscape Architecture Edited by James Corner New York, Princeton Architectural Press (1999) ISBN 1-56898-179-1. Studies in the History of Gardens & Designed Landscapes. 2002. Vol. 22, no. 2. P. 142-146. URL: <https://doi.org/10.1080/14601176.2002.10435263>.

56. Freeman C. Biophilic Cities: Integrating Nature Into Urban Design And Planning. *Journal of Environmental Policy & Planning*. 2011. Vol. 13, no. 3. P. 322–324. URL: <https://doi.org/10.1080/1523908x.2011.603198>
57. Бернацька І. В. Екологічний підхід до планування міських просторів. *Український екологічний журнал*, 2022. С. 47–53.

ДОДАТКИ

Обстеження території дослідження



а



б

Рис. А.1. Сучасний стан (фото автора) елементів освітлення (а) та дорожнього покриття (б) в зоні відпочинку



Рис. А.2. Сучасний стан зони відпочинку на території бібліотеки біля басейну (фото автора)



Рис. А.3. Сучасний стан зелених насаджень (фото автора)



а



б

Рис. А.4. Сучасний стан (фото автора): а - елементи каскаду; б - бічних сходів зі сторони Проспекту науки, що ведуть до центрального входу бібліотеки



Рис. А.5. Сучасний стан асфальтобетонного покриття у входній зоні (фото автора)



Рис. А.6. Вид на будівлю бібліотеки зі сторони Проспекту науки (фото автора)



Рис. А.7. Сучасний стан насаджень у зоні відпочинку (фото автора)

Додаток Б

Інвентаризаційні відомості існуючих насаджень

Таблиця Б.1

Відомість обліку дерев

Номер за абрисом		Вид насаджень (рядова, групова посадки тощо)	Порядковий номер запису дерев	Назва породи дерев та її основних видів і форм	Вік (років)	Діаметр на висоті 1,3 м стовбура дерева (см)	Висота дерева (м)	Кількість дерев (шт.)	Повнота насаджень (кількість дерев на 1 га)	Якісний стан дерев			Примітка
Облікової ділянки	дерев в обліковій									добрий	задовільний	незадовільний	
1	2	3	4	5	6	7	8	9	10	11	12	13	14
I		солітер	7	В'яз гладкий	35	40	15	1			1		
		солітер	8	Дуб червоний	35	35	17	1			1		
		солітер	10	Клен гостролистий	35	35	17	1		1			
		солітер	11	Клен гостролистий	35	30	20	1			1		
		солітер	12	Верба біла	40	140	20	1			1		
		солітер	13	Клен сріблястий	40	80	20	1		1			
		солітер	14	Верба біла	40	46	20	1			1		
Всього								793		345	411	37	

Таблиця Б.2

Відомість обліку кущів у групових посадках і тих, що ростуть окремо

Номер за абрисом		Вид насаджень (алеїна, рядова, групова посадки тощо)	Порядковий номер запису кущів	Назва породи кущів та її основних видів і форм	Вік (років)	Діаметр крони (м)	Висота дерева (м)	Кількість стовбурів у кущі (шт.)	Якісний стан кущів			Примітка
Облікової ділянки	групи кущів в обліковій								добрий	задовільний	незадовільний	
1	2	3	4	5	6	7	8	9	10	11	12	13
I	1А	групова	1–3	Ялівець козацький	15	2	0,8	7	3			
	1А	групова	4	Форзиція європейська	15	3	2	10		1		
	1Г	рядова	5	Ялівець звичайний	10	1,5	2,5	3	1			
IV	1А	рядова	110–123	Туя західка	35	2,5	2	15	2	11	1	Потребує омолоджувальної обрізки
V		солітер	210	Ялівець козацький	12	1,0	0,5	5			1	
	5Є	група	232	Бузок звичайний	10	1,5	0,7	3		1		
		солітер	234	Бузок звичайний	10	1,0	0,7	3	1			
VII	7А	рядова	286–293	Форзиція європейська	15	3,0	2,0	10	8			
XI		солітер	636	Пухироплідник калинолистий	10	1,0	0,7	5	1			
XI		солітер	637	Пухироплідник калинолистий	10	1,9	0,7	5	1			
XII		солітер	833	Ялівець козацький	10	1,9	0,8	4	1			
Всього									23	18	2	

Таблиця Б.3

Відомість обліку живоплотів і бордюрів

Номер за абрисом		Порядковий номер запису живоплотів	Назва порід дерев, кущів і їх видів	Протяжність живоплоту (погонних метрів)		Вік (років)	Якісний стан живоплоту			Примітка
Облікової ділянки	Окремого живоплоту			однорядна посадка	дворядна посадка		добрий	задовільний	незадовільний	
1	2	4	5	6	7	8	9	10	11	12
I	1Б	6	Спірея Вангутта,	+		10			+	Потребує оновлення
	1В	9	Спірея японська	+		10			+	Потребує оновлення
	1Ж	17	Спірея японська	+		10		+		Потребує оновлення
II	2А	59	Спірея Вангутта	+		10			+	Потребує оновлення

Таблиця Б.4

Відомість обліку квітників

Номер за абрисом		Види квітників та назва квітів (вид, сорт, тощо)	Площа квітників (кв.м.)	Вік (років)	Якісний стан квітника			Примітка
Облікової ділянки	Квітника, клумби, рабатки				добрий	задовільний	незадовільний	
1	2	3	4	5	6	7	8	9
I	1I	Квітник з багаторічників (хоста, іриси, діцентра)	150,3	5			+	Потребує видалення бур'нів та оновлення квіткового оформлення
II	2II	Квітник з однорічниками (бегонія вічноквітуча, сальвія строката, чорнобривець дрібноквітковий)	40,5					Потребує оновлення асортименту рослин

Візуалізація проектних рішень



Рис. В.1. Загальний вид на територію бібліотеки (розроблено автором)



Рис. В.2. Вид зверху на територію бібліотеки (розроблено автором)



Рис. В.3. Візуалізація скверу на території бібліотеки (розроблено автором)



Рис. В.4. Візуалізація терас для відпочинку на території бібліотеки (розроблено автором)



Рис. В.5. Візуалізація освітлення терас для відпочинку (розроблено автором)



Рис. В.6. Візуалізація освітлення сходів, що ведуть до центрального входу бібліотеки, зі сторони Проспекту науки, у вечірній час (розроблено автором)



Рис. В.7. Візуалізація освітлення арт-кафе в зимовий період (розроблено автором)



Рис. В.8. Візуалізація сходів що ведуть до арт-кафе в зимовий період (розроблено автором)



Рис. В.9. Візуалізація освітлення сходів що ведуть до арт-кафе в зимовий період (розроблено автором)



Рис. В.10. Візуалізація будиночка Санти, як варіант МАФ, для зони арт-кафе в зимовий період (розроблено автором)



Рис. В.11. Візуалізація освітлення арт-кафе в зимовий період (розроблено автором)



Рис. В.12. Візуалізація поля для хокею, як варіант МАФ, в зимовий період року (розроблено автором)

*Технологічна схема догляду за звичайним садово-парковим газоном 100 м²
на терасах для відпочинку та території сучасного каскаду*

№ п/п	Операція	Витрати	Од. виміру	Кратність	Виконання по місяцям												Витрати рік	за	
					I	II	III	IV	V	VI	VII	VIII	IX	X	XI	XII			
1	2	3	4	5	6	7	8	9	10	11	12	13	14	15	16	17	18		
1	Посів суміші газонних трав RASENLUX Елітарний ЛУГОВИЙ ГАЗОН	50	г/м ²	1				1										5000 г	
2	Прикотування		м ²	1				1											
3	Підживлення: YaraMila (NPK 18+8+16+ME) Scotts ProTurf (NPK 15+5+15+2CaO+2Mg) YaraMila Комплекс (NPK 12+11+18+ME)	20	г/м ²	1				1										2000 г	
		20	г/м ²	1					1	1								4000 г	
		20	г/м ²	1										1				2000 г	
4	Механічна боротьба із бур'янами (злаковими)		м ²	6					1	1	1	1	1	1					
5	Хімічна боротьба із бур'янами (широколистяними) «Лінтур»	50	мл/м ²	3					2	1								15 000 мл	
6	Стрижка (7 см)		м ²	14					2	3	3	3	2	1					
7	Полив	25	л/м ²	42				1	8	8	8	8	6	3				105 000 л	
8	Прибирання листя та сміття			5								1	2	3					

Таблиці Д.2-Д.3

Технологічна схема догляду за дорожньо-стежковою мережею
(асфальтобетонне покриття) 500 м (1000 м²), стан - незадовільний

№ п/п	Операція	Витрати	Од. виміру	Кратність	Виконання по місяцям												Витрати за рік
					I	II	III	IV	V	VI	VII	VIII	IX	X	XI	XII	
1	2	3	4	5	6	7	8	9	10	11	12	13	14	15	16	17	18
1	Систематичне очищення покриття від пилу і сміття, шляхом підмітання		1000 м ²	48	+/ 4	+/ 4	+/ 4	+/ 4	+/ 4	+/ 4	+/ 4	+/ 4	+/ 4	+/ 4	+/ 4	+/ 4	
2	Прибирання снігу		1000 м ²	16	+/ 4	+/ 4	+/ 4									+/ 4	
3	Присипання піском: пісок	60 кг	1000 м ²	16	+/ 4	+/ 4	+/ 4									+/ 4	960 кг

Технологічна схема догляду за ліхтарем
З пластиковим плафоном на металевому стовпі, 16 штук стан – добрий

№ п/п	Операція	Витрати	Од. виміру	Кратність	Виконання по місяцям												Витрати за рік
					I	II	III	IV	V	VI	VII	VIII	IX	X	XI	XII	
1	2	3	4	5	6	7	8	9	10	11	12	13	14	15	16	17	18
1	Миття плафону: розчин	3	л/шт.	1				+									48
2	Фарбування стовпа: фарба	0,7	л/шт.	1				+									11,2
3	Заміна лампочок: лампочки	1	шт.	4	+			+			+			+			64

