

**НАЦІОНАЛЬНИЙ УНІВЕРСИТЕТ БІОРЕСУРСІВ І  
ПРИРОДОКОРИСТУВАННЯ УКРАЇНИ**

**Навчально-науковий інститут лісового і садово-паркового господарства**

**УДК 712.253:712.3**

**ПОГОДЖЕНО**  
Директор ННІ лісового і садово-  
паркового господарства  
\_\_\_\_\_ Васи́лишин Р.Д.  
« \_\_\_\_ » \_\_\_\_\_ 2024 р.

**ДОПУСКАЄТЬСЯ ДО ЗАХИСТУ**  
Завідувач кафедри ландшафтної  
архітектури та фітодизайну  
\_\_\_\_\_ Колесніченко О.В.  
« \_\_\_\_ » \_\_\_\_\_ 2024 р.

**МАГІСТЕРСЬКА КВАЛІФІКАЦІЙНА РОБОТА**

**на тему: Проектні пропозиції щодо реконструкції території парку  
“Кинь-Грусть” у м. Києві**

Спеціальність 206 – Садово-паркове господарство  
Освітня програма – Садово-паркове господарство  
Орієнтація освітньої програми – освітньо-професійна

**Гарант освітньої програми**  
к.б.н., доцент \_\_\_\_\_ Сидоренко І.О.

**Керівник магістерської роботи**  
к.б.н., доцент \_\_\_\_\_ Сидоренко І.О.

**Виконала** \_\_\_\_\_ Кухарчук К.А.

**Київ – 2024**

НАЦІОНАЛЬНИЙ УНІВЕРСИТЕТ БІОРЕСУРСІВ І  
ПРИРОДОКОРИСТУВАННЯ УКРАЇНИ

Навчально-науковий інститут лісового і садово-паркового господарства

ЗАТВЕРДЖУЮ:

Завідувач кафедри ландшафтної  
архітектури та фітодизайну  
д.б.н., проф. \_\_\_\_\_ Колесніченко О.В.  
«\_\_\_» \_\_\_\_\_ 2023 р.

ЗАВДАННЯ

до виконання магістерської кваліфікаційної роботи студентки

***Кухарчук Ксенії Андріївни***

Спеціальність 206 – Садово-паркове господарство

Освітня програма – Садово-паркове господарство

Орієнтація освітньої програми – освітньо-професійна

Тема магістерської роботи: “Проектні пропозиції щодо реконструкції території  
парку «Кинь-Грусть» у м. Києві”

Затверджена наказом ректора від «13.11.2023 р.» № 2110 «С».

Термін подання завершеної роботи на кафедру 15 листопада 2024 р.

Вихідні дані до магістерської роботи:

- джерела інформації (літературні, інтернет, наукові праці)
- плани об’єктів, картографічні матеріали, ситуаційні плани
- матеріали обстежень території.

Вихідні дані до магістерської роботи:

- різні джерела інформації (літературні, інтернет, наукові праці)
- матеріали інвентаризації, таксації попередніх років
- плани об’єктів, картографічні матеріали, ситуаційні плани.

Перелік питань, що підлягають дослідженню:

1. Проаналізувати природні та історичні умови Подільського району.
2. Провести фотообстеження об’єкту.
3. Виконати ландшафтний аналіз території об’єкту.
4. На основі аналізу досліджень встановити основні проблемні питання ландшафтного оформлення території парку на сучасному етапі.
5. Розробити проект реконструкції паркової території.

Перелік графічного матеріалу:

- ситуаційний план
- опорний план
- план реконструкції
- фрагменти плану.

Керівник магістерської кваліфікаційної роботи, доц. \_\_\_\_\_ Сидоренко І.О.

Завдання прийняла до виконання \_\_\_\_\_ Кухарчук К.А.

Дата видачі завдання «10» грудня 2023 р.

## РЕФЕРАТ

Магістерська кваліфікаційна робота складається із пояснювальної записки та графічної частини. Пояснювальна записка викладена на 80 сторінках комп'ютерного тексту, складається із вступу, 4 розділів, висновків, списку використаних джерел (56 найменувань), 4 додатків, 73 рисунків, 7 таблиць.

У першому розділі «Аналіз сучасного досвіду впровадження технологій доступності та соціалізації паркового простору в Україні та світі» проводиться дослідження впровадження технологій соціалізації паркового простору для всіх груп населення, наводяться приклади успішного впровадження даних технологій у світі.

У другому розділі «Об'єкт та методика досліджень» встановлено, що територія проектування знаходиться в Подільському районі міста Києва, займає площу 8,5 га. Водні устрої та будівлі на території проектування відсутні. Існуючі насадження знаходяться в доброму стані, проте відсутня достатня кількість лав для відпочинку, дитячих та спортивних майданчиків та рослинних композицій. Територія потребує реконструкції планувальної структури та насичення деревно-кущовими композиціями.

У третьому розділі «Ландшафтно-планувальна організація території парку «Кинь-Грусть» у місті Київ» враховані основні положення концепт-ідеї, які спрямовані на створення соціального паркового простору з елементами доступності, виділено функціональні зони, наведено пропозиції щодо планувальної організації, підібрано асортимент рослин.

У четвертому розділі «Характеристика основних елементів паркової території» запропоновані об'єкти благоустрою території на основі описаної концепт-ідеї.

*Ключові слова:* соціалізація доступність, екологічність, проектні пропозиції, парковий простір, композиція насаджень, територія, об'єкт.

## ЗМІСТ

ВСТУП.....	5
РОЗДІЛ 1.....	8
АНАЛІЗ СУЧАСНОГО ДОСВІДУ ВПРОВАДЖЕННЯ ТЕХНОЛОГІЙ ДОСТУПНОСТІ ТА СОЦІАЛІЗАЦІЇ ПАРКОВОГО ПРОСТОРУ В УКРАЇНІ ТА СВІТІ.....	8
РОЗДІЛ 2.....	16
ОБ’ЄКТ ТА МЕТОДИКА ДОСЛІДЖЕНЬ.....	16
2.1. Загальна характеристика об’єкту.....	16
2.2. Передпроектний аналіз території об’єкту проектування.....	21
2.2.1. Природні умови. ....	21
2.2.2. Аналіз сучасного стану території.....	22
2.3. Методика досліджень.....	29
РОЗДІЛ 3.....	32
ЛАНДШАФТНО-ПЛАНУВАЛЬНА ОРГАНІЗАЦІЯ ТЕРИТОРІЇ ПАРКУ «КИНЬ-ГРУСТЬ» У МІСТІ КИЇВ.....	32
3.1. Концепт-ідея створення соціального простору паркової території з елементами доступності.....	32
3.2. Функціональне зонування та планувальна організація території об’єкту.....	34
3.2.1. Вхідна зона.....	37
3.2.2. Дитяча зона.....	39
3.2.3. Прогулянкова зона.....	43
3.2.4. Спортивна зона.....	44
3.2.5. Автостоянка.....	45
3.3. Композиція насаджень.....	46
РОЗДІЛ 4.....	58
ХАРАКТЕРИСТИКА ЗАПРОЕКТОВАНИХ ЕЛЕМЕНТІВ ПАРКОВОЇ ТЕРИТОРІЇ.....	58
4.1. Елементи благоустрою території.....	58

4.2. Елементи освітлення території.....	65
4.3. Доріжково-стежкова мережа.....	67
ВИСНОВКИ.....	71
СПИСОК ВИКОРИСТАНИХ ДЖЕРЕЛ.....	
ДОДАТКИ.....	

## ВСТУП

Поняття «парк» багатогранне. Воно поєднує в собі тиху місцину для спокійного відпочинку, природну зону для занять спортом та майданчики для дитячих ігор на свіжому повітрі. Парк є домівкою для багатьох живих істот: від найпростіших мікроорганізмів й грибів до дерев, пташок і диких тварин.

Саме таким є Кинь-Грусть. Тут зібрані всі складові класичного старого парку. Від диких звивистих доріжок до масивних вікових дерев. Від ярів і балок до рівнин та просторих галявин. Тут збережено первинний дух і атмосферу старого лісу.

Проте, з плином часу все частіше постає питання реорганізації простору, його підлаштування й відповідність сучасним потребам відвідувачів. Стара планувальна структура київських парків не розрахована на нинішнє антропогенне навантаження, а враховуючи постійне збільшення кількості людей з інвалідністю, постає проблема інклюзивності та доступності їх доріжково-стежкової мережі та окремих елементів парку.

Актуальні проблеми й виклики нового часу спонукають переглянути існуючі планувальні структури. Впровадження сучасних підходів до планування парків є надважливим при перебудові місць відпочинку. Адже це дозволить більшій кількості людей потрапити до рекреаційних зон, відпочити і зміцнити ментальне здоров'я.

*Актуальність теми.* Актуальність теми пов'язана з необхідністю оновлення існуючої території парку «Кинь-Грусть», її функціональної реконструкції.

*Об'єкт дослідження.* Об'єктом дослідження є паркова територія парку «Кинь-Грусть» у м. Києві.

*Предмет дослідження.* Предметом дослідження є засоби реконструкції паркової території спрямовані на підвищення його соціальності та доступності.

*Мета і завдання дослідження.* Метою магістерської кваліфікаційної роботи є розробка пропозицій щодо реконструкції паркового простору.

Для розробки поставленої мети було сформульовано наступні завдання:

- проаналізувати досвід створення соціального простору з елементами доступності в Україні та світі;
- провести натурне обстеження та передпроектний аналіз території;
- надати проектні пропозиції щодо функціональної та ландшафтно-планувальної організації території;
- запропонувати заходи щодо благоустрою території.

*Методи дослідження.* Методи проведених досліджень базуються на загальнонаукових (описові, аналітичні, систематизація, узагальнення), емпіричних (спостереження, вимірювання, опитування) та спеціальних (моніторингові, візуальні із застосуванням ландшафтно-графіки та програмних графічних редакторів ArchiCAD 20, Realtime Landscaping Architect 2018, SketchUp).

Положення, винесені на захист, розкривають:

- досвід і особливості створення соціальних та доступних просторів в Україні та світі;
- передпроектний аналіз території об'єкту проектування;
- питання функціональної та ландшафтно-планувальної організації паркової території;
- питання облаштування території;
- композиційні прийоми створення насаджень;

*Практичне значення результатів.* Практичне значення магістерської кваліфікаційної роботи полягає у розробці проектних пропозицій щодо облаштування паркової території, соціально-спрямованої та доступної для всіх категорій населення.

*Апробація результатів роботи.* Результати кваліфікаційної магістерської роботи апробовано на міжнародній науково-практичній конференції 76-та Всеукраїнська студентська науково-практична конференція «Науковий пошук

молоді для сталого розвитку лісового комплексу та садово-паркового господарства»

*Публікації.* За результатами роботи 76-ї Всеукраїнської студентської 7 науково-практичній конференції «Науковий пошук молоді для сталого розвитку лісового комплексу та садово-паркового господарства» опубліковані тези доповідей «Передпроектний аналіз території парку «Кинь-Грусть» у м. Києві».

*Структура і обсяг роботи.* Магістерська кваліфікаційна робота складається із пояснювальної записки та графічної частини. Пояснювальна записка викладена на 80 сторінках комп'ютерного тексту, складається із вступу, 4 розділів, висновків, списку використаних джерел (56 найменувань), 4 додатків, 73 рисунків, 7 таблиць.

## РОЗДІЛ 1

### АНАЛІЗ СУЧАСНОГО ДОСВІДУ ВПРОВАДЖЕННЯ ТЕХНОЛОГІЙ ДОСТУПНОСТІ ТА СОЦІАЛІЗАЦІЇ ПАРКОВОГО ПРОСТОРУ В УКРАЇНІ ТА СВІТІ

Останніми роками в світі спостерігається тенденція до створення доступного соціального простору з елементами інклюзивності. Це обумовлено все більшою обізнаністю соціуму щодо проблем людей з обмеженими можливостями.

Інклюзивні парки роблять перебування на свіжому повітрі веселим і приємним для всіх. Ці об'єкти повинні мати ігрові майданчики (рис.1.1), місця для пікніків та інше обладнання, яке заохочуватиме людей із будь-якими можливостями проводити час разом на свіжому повітрі [7].



а)



б)

Рис.1.1. а), б) Інклюзивний дитячий майданчик в Регіональному парку Міннехаха, Міннеаполіс, США [8]

Прикладом такого парку є Регіональний парк Міннехаха в Міннеаполісі, США (рис.1.1). Тут ігрова зона включає певні особливості дизайну, які роблять її доступною для людей з обмеженими можливостями, при цьому вона спроектована таким чином, аби зберігати привабливість майданчику для дітей без обмежених можливостей (рис. 1.2).



Рис. 1.2. Інклюзивний дитячий майданчик в Регіональному парку Міннехаха, Міннеаполіс, США [8]

Потреба в грі не розрізняє дітей, які нормально розвиваються і дітей з обмеженими можливостями. Кожен потребує гри. Дорослі та діти з будь-якими здібностями потребують можливості відчувати всі переваги відвідування спільного дитячого майданчику, де є простір для ігор, розвитку та набуття важливих соціальних навичок. Даний майданчик повинен бути зручним не тільки для дітей, що пересуваються на кріслах колісних, але й мають такі порушення розвитку, як аутизм, вади зору або слуху та для дітей з інтелектуальними вадами, такими як синдром Дауна [8].

Подібні парки повинні бути забезпечені широкими доріжками для комфортного пересування всіх категорій населення.

У світі також прослідковується збільшення суміщених спортивних зон для одночасного перебування людей з інвалідністю і відвідувачів без особливих потреб. Прикладом такого парку є Sydbyens Bevægelses Park, що розташований у Данії (рис.1.3).



Рис.1.3. Sydbyens Bevægelses Park, Данія [11]

Подекуди застосовуються нестандартні підходи задля заохочення населення до спілкування та занять спортом. Муніципалітет Біллунна, Данія, хотів створити нове життя в центрі міста. Спортивну зону спорудили прямо посеред вулиці, в оточенні магазинів (рис.1.4).



Рис.1.4. Grindsted Shopping Street, Данія [11]

Зберігаючи повагу до оригінальної архітектури міста Гріндстед, муніципалітет Біллунна створив новий і привабливий міський простір. Основна мета полягала в тому, аби залучити більше відвідувачів до центру міста, збільшити продажі місцевих магазинів та запросити відвідувачів різних поколінь залишитися довше, таким чином посиливши ділове життя міста та загальний рівень активності в Гріндстеді. Остаточним рішенням став нарративний ігровий курс, який розгортає історію, коли ви йдете вулицею (рис.1.5).



Рис.1.5. Grindsted Shopping Street, Данія [11]

Тенденція до створення сучасних інклюзивних парків найбільш помітна в країнах Північної Америки, Великобританії та Скандинавії. Тут особлива увага приділяється не лише спеціальному обладнанню, а й сенсорним відчуттям під час перебування в зеленій зоні. Створюються так звані сенсорні сади. Сенсорний сад спрямований на стимулювання та залучення п'яти основних органів чуття: зору, нюху, звуку, дотику та смаку. Цей тип саду не тільки дозволяє зв'язатися з природою, але й заохочує краще усвідомлювати своє оточення та свою реакцію на нього, застосовуючи принципи уважності. Дизайн сенсорного саду може бути тематичним, створеним для стимулювання індивідуальних почуттів у різний час, або як мультисенсорна суміш. Один із способів стимулювати почуття у парку –

це зір. Сенсорний сад створюють з різноманітних рослинних кольорів, форм, розмірів, текстур і візерунків. Серед рослин надається перевага яскравим квітам, таким як ехінацея пурпурова (*Echinacea purpurea*), активно використовуються місцеві польові квіти, такі як мак звичайний (*Papaver rhoeas*), маргаритки звичайні (*Leucanthemum vulgare*), і чорнобривці (*Glebionis segetum*). Ці барвисті польові квіти також приваблюють бджіл-запилювачів і метеликів, додаючи руху та додаткового візуального виміру саду (рис.1.6) [12].



Рис. 1.6. Використання барвистих квітів для стимулювання органів зору, Royal Botanic Gardens, The Great Broad Walk Borders, Kew, Сполучене Королівство [13]

The Great Broad Walk Borders містить понад 60 000 квітучих рослин і є найбільшим садівничим проектом, який здійснювався в Кью Гарденс протягом майже 30 років (рис. 1.6). Річард Вілфорд, менеджер садового дизайну та садів Кью, хотів створити садівничий об'єкт, актуальний для 21 століття. Дизайн Вілфорда, що розташовується по обидва боки доріжки Broad Walk, являє собою серію з восьми кіл, розділених доріжкою навпіл, і черпає натхнення з тропічної ліани *Entada gigas*, найбільшого насінневого стручка в сімействі Бобових [13].

Для стимуляції органів слуху використовують різноманітні водні устрої та посадки злакових трав. А для підсилення відчуття запахів в сенсорному саду висаджують різноманітні ароматичні рослини, від сильнозапашних троянд, жимолості та жасмину до лаванди, розмарину, м'яти та шавлії.

Тактильними відчуттями парк наповнює гладка галька, використана в якості наповнення доріжки (рис.1.7), грубі валуни з натурального каменю, стіни, скульптури та інші споруди також додають парку стимулюючий текстурний елемент, незалежно від того, зроблені вони з каменю, цегли, скла чи металу. Таким чином створюється особливий сенсорний простір, наповнений відчуттями.



Рис.1.7. Використання гладкої гальки в якості доріжки для стимуляції тактильних відчуттів

Сучасні тенденції у використанні матеріалів схиляються до мінімалізму, все частіше використовується принцип єднання з природою.

Серед найпопулярніших матеріалів, що використовуються при створенні міських просторів скло, дерево, кортенівська сталь, бетон, корок (рис.1.8), залізо, камінь, дзеркальні поверхні, галька, щепи кори.



Рис.1.8. Поєднання дерева та корку при створенні лави для сидіння в міському центрі Португалії [14]

В Україні досвід створення доступних соціальних просторів невеликий і знаходиться на початковому етапі. Це пов'язано з тим, що технології безбар'єрності та доступності лише починають впроваджуватись, проте, активно розвиваються. Усі сходинок, бордюри та високі пороги є бар'єрами, які не дозволяють батькам чи опікунам вільно пересуватися з маленькими дітьми. Це також перепони, що ускладнюють пересування людям з інвалідністю, для яких більшість українських міст, сіл та зелених зон є архітектурно недоступними, а також людям старшого віку й іншим представникам маломобільних груп населення. Доступність – забезпечення рівного доступу всім групам населення до фізичного оточення, транспорту, інформації та зв'язку, інформаційно-комунікаційних технологій і систем, а також до інших об'єктів та послуг, як у міських, так і в сільських районах [25, 26].

Зокрема, створено Національну стратегію із створення безбар'єрного простору в Україні на період до 2030 року [24]. Крім цього, у 2024 році Київ

проводитиме реконструкцію зелених зон із забезпеченням усіх вимог безбар'єрності.

#### Висновки:

Доступний соціальний парковий простір є необхідним елементом сьогодення. Він включає в себе не лише безбар'єрне пересування територією парку. Соціальний простір з елементами доступності дає можливість всім групам населення відчутися потрібними, залучає людей з інвалідністю до громадського життя. Діти з обмеженими можливостями мають змогу соціально розвиватися, спілкуючись з однолітками на інклюзивних дитячих майданчиках. Крім цього, громадяни без особливих потреб відчують себе комфортно в парку, облаштованому відповідно до соціальних потреб населення, як от використання ергономічних лав або зручних вбиралень на території.

При створенні соціального паркового простору варто обирати екологічно безпечні матеріали, що не шкодять навколишньому середовищу.

## РОЗДІЛ 2

### ОБ'ЄКТ ТА МЕТОДИКА ДОСЛІДЖЕНЬ

#### 2.1. Загальна характеристика об'єкту

Парк «Кинь-Грусть» розташований у Подільському районі міста Києва, в історичній місцевості Пріорка, між вулицями Сошенка та Кобзарською, межує з Пуща-Водицею (рис. 2.1).



Рис. 2.1. Місцезнаходження парку [15]

Пріорка – історична місцевість у північній частині правобережжя Києва, де розташовані сучасні Вишгородський та Мостицький масиви, місцевості Кинь-Грусть і Крістєрова гірка. Межує на півдні з Курєнівкою, на заході – з Мостицьким масивом, Вітряними горами і селищем Шевченка, на півночі – з Мінським масивом і лісом, на сході – з Оболонню. На Пріорці виявлено сліди палеолітичної стоянки, що надає цьому району ще більшого враження старовинності [6].

Дана місцевість відома з 1-ї половини ХІХ століття як володіння угорського князя Естергазі. У межах Києва знаходиться з 1833 року. Вона характеризується, окрім житлових будинків, розташуванням парків, численних

ботанічних пам'яток природи, зокрема одного заказника і другого за віком дуба Києва. Тут бере свій початок притока річки Почайна, басейн річки Коноплянка, яка утворює каскад озер, розташовані залишки будинку Крістерів, що має статус пам'ятки архітектури.

Територія сучасного парку займає площу 7,1 га. Вона поділена на кілька садово-паркових ландшафтів: лісовий, луговий, парковий та садовий. Найціннішою є ділянка землі біля вулиці Кобзарської – тут ростуть значні ботанічні пам'ятки природи – старовинні дуби віком 250-350 років. Також у парку присутні 150-річні сосни, модрина сибірські та дуби червоні. З молодняків тут можна зустріти клен, в'яз, черешні, берези та осику. Крім того, на території парку зберіглася частина старовинного саду 1787 року.

*Історична довідка.* Історія Пріорки бере свій початок у першій половині 13-го століття, коли у цій місцевості виникло поселення Яцківка (або Іоакінфівка) засноване домініканським ченцем Яцеком (Іоакінфом) Одровонжем, який у 1222-1226 роках проповідував у Києві католицизм і заснував Богородицький домініканський монастир. Від того часу поселення належало монастирю. Першим пріором (настоятелем) монастиря був Годін. Слобідку під назвою Пріорка тут заснував домініканський чернець, генеральний проповідник монастиря Петро Розвадовський невдовзі після 1629 року. У своїх записках 1634-1664 років Петро Розвадовський писав, що монастирю тут належала широка місцевість від річки Сирець до селища Берковець включно, до річок Ірпеня і річок Горенка та Водиця на межі із Вишгородською землею. Також у своїх записках Розвадовський згадує, що у Пріорці рада отців монастиря (конвенту) дозволила збудувати руську, тобто православну, церкву. Згодом назва Пріорки трансформувалась у народній традиції в Преварку, Приварку, Переварку тощо. Також зустрічалася назва «поля конвентські». У 1654 році у Пріорці налічувалося 20 хат. У 1701 році указом гетьмана Івана Мазепи Пріорка була передана Київському магістрату. Це володіння було закріплено у 1710 році грамотою Петра I, яким вона була передана в управління київського війта Дмитра Полоцького, а пізніше – грамотою гетьмана Данила Апостола, у якій

вона була названа селом. У 1723 році тут налічувалося 94 хати, а 1736 році – 87 хат. На картах середини 18 століття село локалізується на перетині сучасних вулиць Вишгородської та Мостицької. Через Пріорку проходила дорога на Вишгород і Межигірський монастир уздовж сучасних Кирилівської та Вишгородської вулиць. Також у Пріорці починалася «Бита Гостомська вона ж Мостицька» дорога, що вела на Гостомель, перетинаючи річку Ірпінь у Мостищі і проходячи поряд із Синім озером.

Спеціалізацією околиці на середину 19 століття залишались городництво, садівництво, ягідництво, виноградарство, цим місцеві жителі займались ще донедавна: вирощували редиску, салат, огірки, помідори, баклажани та продавали свої продукти на базарах. Процвітало тут і кустарне виробництво: гончарство, бондарство, люди тримали винокурні та варили пиво.

У другій половині 19-го століття Пріорка перетворюється на дачне передмістя Києва (див. рис.2.2) і значною мірою перебуває у користуванні Товариства київських обивателів. Приблизно у цей час формується схема шляхів сполучення на Пріорці, залишки якої збереглися і донині. У 1880 році Пріорка увійшла до складу Києва.

У 1960-80-х роках Пріорку майже повністю переплановано і перебудовано. Від старої забудови залишилися Покровська церква, кілька житлових будинків, зокрема меморіальні – музеї Фотія Красицького та «Хата на Пріорці». Забудова в північному напрямку велася вздовж Полярної вулиці. Тут на площі 65 га в 1971-1975 роках споруджено 300 тис. м<sup>2</sup> житлового фонду, який представлений 9-поверховими будинками з цегляних блоків і залізобетонних панелей і 16-поверховими будинками. Характерним для цього масиву є значна кількість будинків для малосімейних (37,3 %). У 1989-1990 роках забудовано мікрорайон на вулицях Бережанській і Петра Панча.

У середині 2000-х років на Вишгородській вулиці, на території суміжній із пам'яткою природи «Крістєрова гірка», було розпочато будівництво житлового комплексу «Паркове місто» [6].

Сам парк є частиною урочища «Кинь-Грусть», в якому в ХІХ столітті були розташовані дачні маєтки.



Рис. 2.2. Дачні маєтки на території урочища Кинь-Грусть, 1880-ті рр

Найпершим власником садиби на території сучасного парку був начальник київського підприємства «Арсенал» М. С. Бегічев та його син.

З 1838 року хутором володів відставний майор, поміщик П. Я. Лукашевич. Він збудував тут великий маєток і поселив кріпосних музикантів свого домашнього оркестру. На той час всім охочим дозволялося гуляти у приватному парку та слухати музику. При ньому Кинь-Грусть стала місцем відпочинку тогочасних киян – тут продавали чай, вино, фрукти та квіти, за бажанням влаштовували пікніки (рис. 2.3). Вхід в сад стає платним, проте ціна досить символічна. Парк за часів Лукашевичів перетворився на Англійський сад з притаманними йому рисами – різноманіттям дикої природи та мінімізацією строгих форм. «Кинь-Грусть» була відкритим парком [2]. У літні і, особливо, теплі осінні дні до нього прямували низки шляхетних екіпажів. «Це одне із таких

місць, – писала газета «Київські губернські відомості», де впродовж літнього часу можна зустріти натовпи відвідувачів не тільки вищого, а й середнього класу. Перспектива, що відкривається на Київ із тамтешньої альтанки – чарівна» [3].

Тут любив гуляти і Тарас Григорович Шевченко, який мешкав у 1859 році на Пріорці в будинку, що належав сестрі письменниці С. Лободи – В. Пашковській.



Окрестности Кієва—Кинь-Грусть.

Рис. 2.3. Ставок на території парку, близько 1890-х рр [3]

У 1878 році дачу «Кинь-Грусть» придбав спадковий почесний громадянин У. Є. Гінзбург, на той момент у ній налічувалось 36 десятин 1200 квадратних сажнів землі. У. Є. Гінзбург володів резиденцією недовго і наприкінці ХІХ ст. продав її Стефану Васильовичу Кульженку (1837-1906 рр.). Саме тому нині поширена ще одна її назва – Дача Кульженка [2]. Новий господар, як і колишній, виявляв велику любов до української культури і тому, судячи з фотографій, що збереглися, цінував і оберігав специфічні риси саду, що дістався йому. Проте, при ньому світські гуляння припинилися. Підтримувався сад уже не так старанно, як раніше і тому повільно занепадав. Прекрасний опис старого

занепадаючого парку залишив у своїх спогадах К. Паустовський, який любив у юності проводити тут літні дні з книжкою в руках: «За дві-три цигарки сторож впускав мене в цей парк – абсолютно пустельний і затягнутий бур'яном. Ставки вкрило ряскою. На деревах репетували галки. Гнилі лави тріщали, коли я на них сідав».

Більшість дерев 250-300-річного віку були знищені після війни, коли частину парку віддали під будівництво приватних садиб [3].

За радянського часу територія Кинь-Грусті була передана сільгосптресту – тут містився будинок відпочинку друкарів, а з 1928 року – санаторій хворих на сухоти, що дуже притаманно для того періоду.

У 1972 році офіційно створено парк-пам'ятку садово-паркового мистецтва місцевого значення з однойменною назвою.

## 2.2. Передпроектний аналіз території об'єкту проектування

### 2.2.1. Природні умови

Клімат міста Києва помірно-континентальний, із м'якою зимою і теплим літом. Середньомісячні температури січня  $-3,5\text{ }^{\circ}\text{C}$ , липня  $+20,5\text{ }^{\circ}\text{C}$ . Абсолютний мінімум –  $-32,2\text{ }^{\circ}\text{C}$  (7, 9 лютого 1929), абсолютний максимум –  $+39,9\text{ }^{\circ}\text{C}$  (серпень 1898). Середньорічна кількість опадів – 649 мм, максимум опадів припадає на липень (88 мм), мінімум – на жовтень (35 мм).

Вологість повітря у Києві часто висока. У середньому протягом року становить близько 75 %, влітку – близько 65 %, а взимку – 80-90 %. В окремі періоди повітря буває дуже сухим. 27 березня 2020 вологість знизилася до 12%. Середньомісячний дефіцит вологості повітря у жовтні – березні менше – 1,5 мбар, у червні – серпні – 8,5-9,2 мбар. У серпні 1948 року абсолютна вологість досягла 24,5 мбар. Це викликало сильну задуху у місті. Взимку, незважаючи на високу відносну вологість повітря, абсолютна вологість дуже маленька завдяки

низьким температурам повітря. У січні 1950 року абсолютна вологість знизилася до 0,3 мбар [4].

Кліматична тривалість зими у Києві від 90 до 120 днів, але останніми роками вона зменшилася до 50-90 днів. Зима тривала, тепла. За багаторічними спостереженнями, стійке середньодобове зниження температури нижче 0°C починається в кінці листопада, а підвищення – в кінці березня [4]. Взимку в Києві утворюється сніговий покрив, середня висота покриву в лютому 20 см, максимальна зареєстрована – 440 см [5]. Середньорічна швидкість вітру – 2,5 м/с. У Києві переважає вітер північного напрямку, що є типовим для цього місяця [4].

Середньорічна загальна хмарність – 6,4 бали, максимум припадає на грудень (8,2), мінімум – на серпень (4,8). Середня вологість повітря – від 64 % у травні до 85 % у листопаді. Льодостав продовжується з кінця листопада до початку березня [5].

Київ оточений майже суцільним кільцем лісів. На півночі, північному заході і заході – зона мішаних лісів – хвойні та широколисті ліси на дерново-підзолистих ґрунтах. У лісостеповій зоні під широколистяними лісами переважають темно-сірі опідзолені, сірі та ясно-сірі лісові ґрунти [5].

### 2.2.2. Аналіз сучасного стану території

Провівши передпроектний аналіз території, були зроблені відповідні висновки. А саме: рельєф – більша частина території об'єкту розташована на схилі. Доріжково-стежкова мережа слабо розвинута. Основні доріжки мають плиткове покриття (рис. 2.4). Вздовж доріжок встановлено дуже мало місць для відпочинку, часто вони взагалі відсутні. Крутизна пандусів не відповідає вимогам, людям на кріслах колісних та батькам з візочками дуже складно дістатися верхньої частини парку (рис. 2.13).



Рис. 2.4. Головний вхід до парку (фото автора)

Елементи благоустрою. У південній частині парку влаштовано зону активного відпочинку. Майданчик являє собою ділянку розміром 10x15м, покриття – гола земля. Тут встановлено стовп з кільцем для гри у баскетбол і ворота для гри в футбол, які підлягають заміні. Після дощів імпрровізоване поле повністю заливає водою, унеможливаючи перебування на ньому (рис.2.5).



Рис. 2.5. Головна алея парку (фото автора)

На всій території парку бракує лав для відпочинку і урн для сміття. Відвідувачі з домашніми улюбленцями не прибирають фекалії своїх тварин, що

також негативно впливає на перебування в парку, спеціальні смітники відсутні, прибирання не організовано (рис. 2.6).



Рис. 2.6. Рослинність вздовж головної алеї парку (фото автора)

Рослинність. Найцінніша частина парку – це залишки старого лісу – рослини у частині парку, наближеній до вулиці Кобзарської. Здебільшого, це вікові дуби, у меншій кількості сосни та липи (рис. 2.9- 2.10). Дуби сягають віку 250 років, вони заввишки 30 м, мають найбільший діаметр стовбура півтора метри. Вікові липи дещо нижчі – до 25 м, діаметр їх стовбурів близько одного метра. Тут зростає унікальна липа, стовбур якої розділився на три окремі стовбури, діаметр кожного з них 0,5 – 0,6 м, знизу – спільний стовбур з діаметром три метри та окружністю майже дев'ять метрів. Рослина має здорову, розвинену крону. У західній частині парку зростають вікові сосни. Вони мають міцні колоноподібні стовбури 35 - 37 м заввишки, їх діаметр сягає одного метра, а вік дерев переважає 150 років.

На сьогодні, частина парку, де зростають вікові сосни, огорожена та зайнята приватними садибами, прохід туди неможливий. Така ж ситуація і з залишками старовинного саду, що опинились на території Інституту ендокринології та обміну речовин ім. В.П. Комісаренка НАМН України.



Рис. 2.7. Рослинність вздовж головної алеї парку (фото автора)

Вздовж головної алеї парку не було помічено особливо декоративних насаджень, а сама алея не виглядає урочисто (рис. 2.5-2.8).



Рис. 2.8. Головна алея парку (фото автора)

Із цінних деревних порід слід відзначити групу середньовікових дубів червоних (*Quercus rubra* L.), які мають незвичну форму листків і рясно плодоносять (рис. 2.9). Характерним є осіннє забарвлення дуба червоного, яке варіюється від яскраво-помаранчевого до кармінного та темно-червоного.



Рис. 2.9. Група середньовікових дубів, Пд частина парку (фото автора)

Загалом, частина парку, розташована вздовж вулиці Кобзарської являє собою не густі посадки старих та середньовічних дерев на покриві зі злакового травостою, де переважає мітлиця тонка (*Agrostis capillaris* L.).



Рис. 2.10. Вікові дерева дуба звичайного (фото автора)

Місцями збереглися типові рослини-представники лісових зон – копитняк європейський (*Asarum europaeum* L.), чистець лісовий (*Stachys sylvatica* L.), куцоніжка лісова (*Brachypodium sylvaticum* (Hudson) Beauv.) (рис. 2.11), що пов'язано з прадавнім лісом, який зростав тут багато віків поспіль.



Рис.2.11. Трав'яниста рослинність парку (фото автора)

У підвищенній частині парку переважає насадження клену гостролистого (*Acer platanoides* L.) з участю дуба черешчатого (*Quercus robur* L.), в'яза європейського (*Ulmus laevis* Pall.), поодинокі – черешні лісової (*Prunus avium* L.). Трав'яний покрив тут мало розвинений (рис. 2.12-2.13).

Подекуди, на вершинах схилів трапляються галявини з витоптаним трав'янистим покривом і збідненим живим надґрунтовим покривом. Тут зустрічаються повалені дерева.



Рис.2.12. Природні насадження парку (фото автора)

У частині парку, прилеглій до вулиці Сошенка, вікові дерева відсутні, хоча, безперечно, зростали тут раніше, оскільки подібні екземпляри присутні на

суміжних садибах. У цій місцевості переважає береза повисла (*Betula pendula* Roth.), тополя чорна (*Populus nigra* L.), клен гостролистий (*Acer platanoides* L.), є група зрілих осик. Рослини середньовікові та молодого віку (рис. 2.13).



Рис. 2.13. Доріжка з пандусом на території парку (фото автора)

Була проведена фото-фіксація об'єкту, за результатами якої встановлено, що головний вхід не має відповідного оздоблення, а на території самого парку майже відсутні місця для сидіння та сучасне освітлення в достатній кількості.

Додаткові входи досить мальовничі – стежки тут не мають певного покриття, проходячи ними, види відкриваються поступово, створюючи ефект несподіванки (рис. 2.14).



Рис. 2.14. Протоптані транзитні стежки (фото автора)

Характерною особливістю даного об'єкту є наявність природних пагорбів і схилів з різкими перепадами висот (рис. 2.15).



Рис. 2.15. Перепад висот на території парку (фото автора)

Загалом, парк являє собою тихе, відгороджене від основної міської метушні місце, де можна усамітнитись та відчутти первинне єднання з природою.

### 2.3. Методика досліджень

Методи проведених досліджень базуються на загальнонаукових (описові, аналітичні, систематизація, узагальнення), емпіричних (спостереження, вимірювання, опитування) та спеціальних (моніторингові, візуальні із застосуванням ландшафтної графіки та програмних графічних редакторів ArchiCAD, Realtime Landscaping Architect 2018, SketchUp).

Описаними методиками було зроблено:

Загальнонауковими методами досліджень, а саме

- описовими – характеристика об'єкту дослідження, його загальний опис;
- аналітичними – пошук додаткової інформації, історичних відомостей, аналіз старих планів території об'єкту дослідження, їх порівняння з сучасною територією;

- систематизація – складання опорного плану, генерального плану, внесення інформації до окремих розділів магістерської кваліфікаційної роботи;
- узагальнення – формування висновків.
- Емпіричними методами досліджень, а саме:
  - спостереження – було здійснено безпосереднє та опосередковане спостереження з використанням технологічних пристроїв (фотофіксація);
  - вимірювання – складання асортименту існуючих деревних та кущових насаджень, їх кількості;
  - опитування – під час проведення передпроектного аналізу та фотофіксації, було проведено соціологічне опитування серед відвідувачів парку різних вікових категорій, за результатами якого було виявлено, що 30 % відвідувачів незадоволені загальним благоустроєм парку, 27 % відвідувачів наголосили, що в парку Кинь-Грусть не вистачає наповненості декоративними композиціями, 18 % опитаних респондентів виявили невдоволення відсутністю достатньої кількості місць для відпочинку, 13 % відвідувачів все влаштовує, а 12 % вважають, що одного дитячого майданчика недостатньо для даної території.
- спеціальними методами досліджень:
  - візуальні, із застосуванням ландшафтної графіки – оформлення опорного, генерального плану, плану функціонального зонування території, створення окремих МАФ та візуалізація запропонованих рішень.

#### Висновки:

Територія об'єкту, взятого для проектування розташована на перетині вулиць Сошенка та Кобзарської, у Подільському районі міста Києва і займає площу 7,1 га.

Передпроектним аналізом встановлено, що сучасний стан паркової території неналежний, а обладнання дитячих майданчиків і спортивної зони

морально та фізично застаріле. Доріжково-стежкова мережа розвинена слабо та представлена, в основному, головною алеєю. Стан насаджень – добрий, переважаючими породами є липа серцелиста (*Tilia cordata* Mill.), клен гостролистий (*Acer platanoides* L.), дуб червоний (*Quercus rubra* L.), супутніми породами є ясен звичайний (*Fraxinus excelsior* L.), черешня лісова (*Cerasus avium* (L.) Moench), осика звичайна (*Populus tremula* L.), граб звичайний (*Carpinus betulus* L.), в'яз шорсткий (*Ulmus glabra* Huds.), верба біла (*Salix alba* L.), береза повисла (*Betula pendula* Roth.), робінія псевдоакація (*Robinia pseudoacacia* L.).

Територія об'єкту проектування потребує реконструкції паркової території, зокрема доріжково-стежкової мережі, дитячого майданчика та спортивної зони, удосконалення планувальної структури.

РОЗДІЛ 3  
ЛАНДШАФТНО-ПЛАНУВАЛЬНА ОРГАНІЗАЦІЯ ТЕРИТОРІЇ ПАРКУ  
«КИНЬ-ГРУСТЬ» У МІСТІ КИЇВ

3.1. Концепт-ідея створення соціального простору паркової території з елементами доступності

Парк Кинь-Грусть є великим парковим простором для відпочинку містян з навколишніх районів міста. Щодня парк відвідує близько двох сотень людей, у вихідний день ця цифра зростає в рази. Проте, історично закладена інфраструктура в Кинь-Грусть застаріла та в наш час не пристосована для такої кількості відвідувачів. Актуальні проблеми, такі як брак лав для сидіння, урн, сучасного дитячого й спортивного майданчиків, та, якнайменше, доріжок, зменшує привабливість даної зеленої зони для відвідувачів при виборі місця для відпочинку. Нівелювання даних проблем дозволить в перспективі збільшити кількість відвідувачів, включаючи маломобільні та функціонально обмежені групи населення, якісно покращити загальний вигляд об'єкту, його естетичну привабливість, а також урізноманітнити та збагатити флору і фауну місцевості.

Оскільки останнім часом все більше уваги приділяється соціальним потребам людей усіх груп населення, збільшується кількість військових, що проходять реабілітацію та маломобільних груп населення, що потребують безбар'єрного доступу, концепт-ідея полягає у створенні соціального простору і водночас простору з елементами доступності та інклюзивності для відвідувачів усіх соціальних груп. Пропонується зосередити увагу на соціальній складовій, створенні доступного простору, використанні екологічних матеріалів, осучасненні території та перевтіленні її відповідно до вимог сьогодення. Зважаючи на це, було створено наступну таблицю впровадження елементів для соціального простору та елементів доступності (табл. 3.1).

## Елементи соціального та доступного простору

Соціальний простір	Доступний простір
<ul style="list-style-type: none"> <li>- достатня кількість входів у парк;</li> <li>- наявність місць для паркування автомобілів;</li> <li>- достатня кількість доріжок, що забезпечують підходи до всіх функціональних зон об'єкту;</li> <li>- ергономічні лави для сидіння та відпочинку;</li> <li>- забезпечення вказівниками;</li> <li>- наявність достатньої кількості вбиралень;</li> <li>- наявність дитячого майданчика з ігровим обладнанням для дітей різних вікових груп;</li> <li>- присутні поїльники з питною водою на всій території парку;</li> <li>- естетично підібрані та гармонійно поєднані матеріали окремих елементів паркової території та обладнання майданчиків;</li> <li>- для паркових композицій підібрано неалергенні, безпечні рослини;</li> <li>- правильно та гармонійно підібрана колористика насаджень паркової території.</li> </ul>	<ul style="list-style-type: none"> <li>- безбар'єрні входи, що не мають бордюрів та інших перешкод;</li> <li>- широкі доріжки по всій території парку, що забезпечують підходи до всіх функціональних зон об'єкту;</li> <li>- відсутність щілин між плиткою або бруківкою, більших за 1,5 см;</li> <li>- наявність попереджувальної тактильної плитки, плитки, що вказує напрям руху та повороти;</li> <li>- наявність пандусів поруч зі сходами;</li> <li>- обмежувачі, що вказують підхід до небезпечної зони;</li> <li>- наявність встановлених інформаційних табличок доступності;</li> <li>- лави для сидіння, обладнані спеціальним місцем для крісла колісного;</li> <li>- вказівники та інформаційні стенди, виконані шрифтом Брайля;</li> <li>- встановлені спеціалізовані вбиральні, обладнані поручнями та широкими проїздами;</li> <li>- дитячий майданчик, з використанням спеціального ігрового обладнання для дітей з інвалідністю та вадами розвитку.</li> </ul>

Елементи соціального простору включають в себе: достатню кількість входів у парк, наявність місць для паркування автомобілів, достатню кількість доріжок, що забезпечують підходи до всіх функціональних зон об'єкту,

ергономічні лави для сидіння та відпочинку, територія парку забезпечена вказівниками, наявність достатньої кількості вбиралень, наявність дитячого майданчика з ігровим обладнанням для дітей різних вікових груп, присутні поїльники з питною водою на всій території парку, естетично підібрані та гармонійно поєднані матеріали окремих елементів паркової території та обладнання майданчиків, для паркових композицій підібрано неалергенні, безпечні рослини, правильно та гармонійно підібрана колористика насаджень паркової території.

Елементи доступного, безбар'єрного простору включають в себе: безбар'єрні входи, що не мають бордюрів та інших перешкод, широкі доріжки по всій території парку, що забезпечують підходи до всіх функціональних зон об'єкту, відсутність щілин між плиткою або бруківкою, більших за 1,5 см, наявність попереджувальної тактильної плитки, плитки, що вказує напрям руху та повороти, наявність пандусів поруч зі сходами, обмежувачі, що вказують підхід до небезпечної зони, наявність встановлених інформаційних табличок доступності, лави для сидіння, обладнані спеціальним місцем для крісла колісного, вказівники та інформаційні стенди, виконані шрифтом Брайля, встановлені спеціалізовані вбиральні, обладнані поручнями та широкими проїздами, дитячий майданчик, з використанням спеціального ігрового обладнання для дітей з інвалідністю та вадами розвитку.

Екологічна складова: базується на використанні не шкідливих екологічних матеріалів при реконструкції території. Окрім цього, такі матеріали повинні бути енергоефективними та гармонійно поєднуватись з існуючим ландшафтом та композиціями.

Осучаснення території: реконструкція паркової території відповідно до сучасних тенденцій в ландшафтному дизайні та архітектурі, створення композицій за фітоценотичним принципом підбору рослин, які будуть гармонійно поєднуватись з навколишнім середовищем.

### 3.2. Функціональне зонування та планувальна організація території об'єкту

Формування паркової території відбувається на основі врахування потреб населення у різних видах відпочинку. Для планувальної організації паркової території вирішальне значення мають місцезрештування, території, її природні компоненти і особливості ландшафту. На основі аналізу ситуаційного та опорного планів території приймаються рішення щодо функціональної організації території яка складає основу планувальної структури парку визначення розташування основних локацій і організованих майданчиків для відпочинку і розваг. При зонуванні території потрібно врахувати розташування зон для активного і тихого відпочинку населення [27]. На основі досліджень було зроблено опорний план (рис. 3.2).

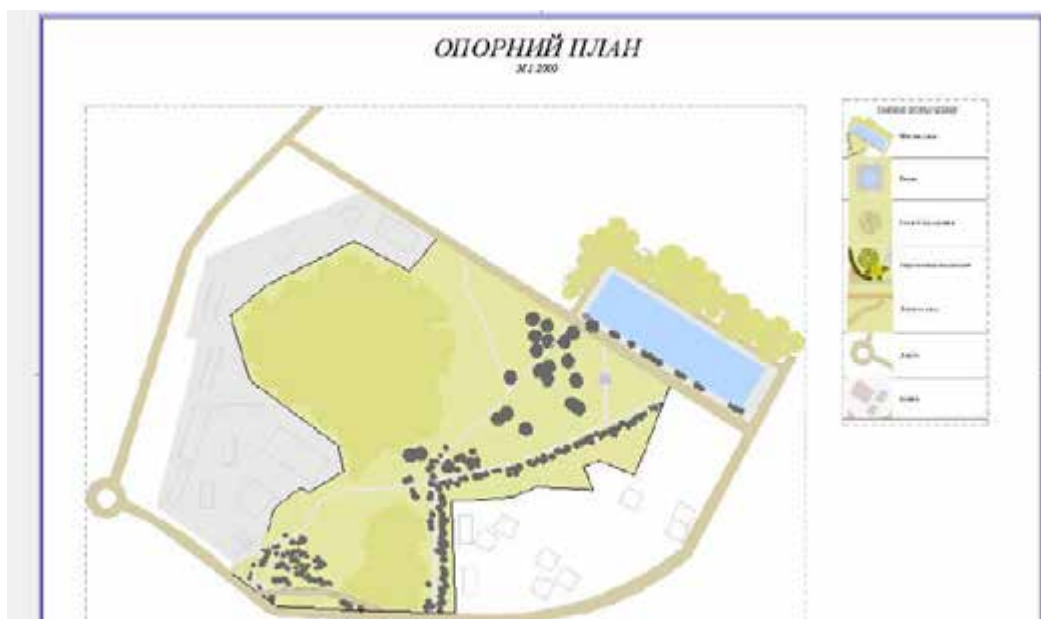


Рис. 3.2. Опорний план території об'єкту (розроблено автором)

Аналізуючи частину парку, взяту для проектування, можна зробити висновок, що дана територія має частково збережену планувальну структуру, зокрема присутні вхідна зона, прогулянкова зона та зона активного відпочинку. Необхідно вдосконалити існуюче зонування території, додавши зону індивідуального відпочинку, додаткову дитячу зону.

Зонування території:

- Вхідна зона
- Прогулянкова зона
- Зона активного відпочинку
- Зона індивідуального відпочинку
- Дитяча зона
- Парковка

Було розроблено генеральний план, що висвітлює проектні пропозиції щодо реконструкції території парку «Кинь-Грусть» (рис. 3.3., Додаток А).

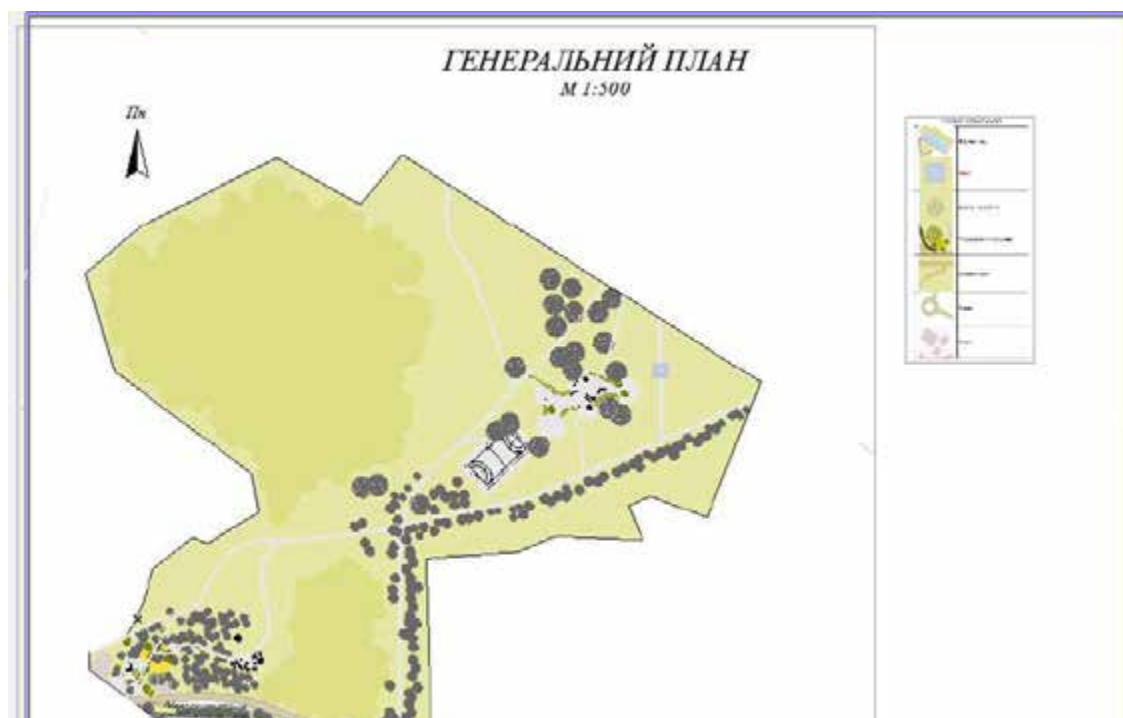


Рис. 3.3. Генеральний план території парку (розроблено автором)

Під час проектування важливим показником є існуючий баланс території. Відштовхуючись від нього можна гармонійно спроектувати нову територію. Існуючий та запроєктований баланс території представлений у табл. 3.2.

Таблиця 3.2.

Існуючий та запроєктований баланс території парку «Кинь-Грусть» у м. Києві

Назва елементів	Існуючі площі		Запроєктовані площі	
	м <sup>2</sup>	%	м <sup>2</sup>	%
Будівлі та споруди	40,00	0,05	40,00	0,05
Дороги і доріжки	3045,60	4,23	3861,72	5,37
Площі та майданчики	-	-	2529,91	3,52
Водні устрої	-	-	-	-
Декоративні насадження	68814,40	95,71	65468,37	91,05
- дерева	28829,40	40,10	31830,14	44,27
- кущі	375,00	0,52	6100,53	8,48
- квітники	70,00	0,10	70,00	0,10
- газони	39540,00	55,00	27467,70	38,20
Всього	71900,00	100	71900,00	100

Під час реконструкції території площа доріг і доріжок збільшилась на 1,14 %, площу дерев було збільшено на 4,17 %, кущів збільшено на 7,96 %. Натомість площа газонів зменшилась на 16,8 % за рахунок збільшення кількості дерев та кущів, а також утворення нових доріжок та майданчиків.

### 3.2.1. Вхідна зона

Вхідна зона парку «Кинь-Грусть» розташована на північній межі парку, поблизу зупинки громадського транспорту. Вона не виділена композиційно та не освітлена, тому мало помітна для відвідувачів.

Вхідна зона має бути помітною та композиційно виділеною завдяки елементам благоустрою. Вхідна група в парк мусить бути добре освітлена. На майданчику при вході передбачається розташування велопарковки та звичайного або сортувального смітника. Обов'язковим елементом є інформаційний пілон або інформаційний стенд з великою картою парку.



Рис. 3.4. Вхідна зона парку до та після реконструкції (розроблено автором)

По обидва боки від головного входу пропонується висадити рядові посадки гортензії волотистої «Вобо» (*Hydrangea paniculata* «Vobo») (рис. 3.4).

В якості направляючої руху розроблено систему дерев'яних арок прямокутної форми в тон стовбурів дерев, які рекомендується встановити вздовж головної доріжки. Кожну арку при бажанні можна заплести плющем звичайним (*Hedera helix* L.) з однієї сторони та гортензією черешковою (*Hydrangea petiolaris* Siebold & Zucc.) (рис. 3.5).



Рис. 3.5. Система дерев'яних арок у вхідній зоні (розроблено автором)

Дані арки гармонійно поєднуюватимуться з існуючими насадженнями.

Обрамлення лав слід виконати з посадок Спіреї Вангутта (*Spiraea × vanhouttei* (Briot) Zabel.) (рис. 3.6).



Рис. 3.6. Обрамлення лав посадками зі спіреї Вангутта (розроблено автором)

Центральну частину вхідної зони запропоновано доповнити груповими посадками герані лісової та рододендрона жовтого.

### 3.2.2. Дитяча зона

Позаяк на всю територію парку припадає всього один дитячий майданчик старого зразка, розташований в південній частині парку, було прийняте рішення влаштувати новий, більш доступний дитячий майданчик, недалеко від головного входу (рис. 3.7-3.9), а старий, розташований у південній частині – оснастити більш сучасним обладнанням.

Даний майданчик виконаний в довільній формі й призначений для дітей молодшого віку (1-4 роки), обладнання для нього може варіюватися. Лави в ігровій зоні виконані у вигляді півкіл, матеріал – дерево. Покриття тут – гума (рис.3.7).



Рис. 3.7. Оновлений дитячий майданчик у південній частині парку (розроблено автором)

По периметру ігрової зони пропонується висадити рядові посадки з гортензії волотистої «Bobo» (*Hydrangea paniculata* «Bobo»), доповнити їх кущами самшиту вічнозеленого (*Buxus sempervirens* L.), а також кущами дерену білого «Elegantissima» (*Cornus alba* «Elegantissima»), посадками грабу звичайного «Fastigiata» (*Carpinus betulus* «Fastigiata»), біля входу пропонується висадити дерево яблуні гібридної «Golden Hornet» (*Malus x zumi* «Golden Hornet») (рис.3.8).



Рис. 3.8. Новий дитячий майданчик поблизу головного входу (розроблено автором)

Другий дитячий майданчик старого зразка, розташований у південній частині парку. Його було вирішено реконструювати, оскільки він не відповідає сучасним вимогам та не задовольняє потреби населення в повній мірі.



Рис. 3.9. Новий дитячий майданчик поблизу головного входу (розроблено автором)

Під час реконструкції площа майданчика збільшиться, а його форма з прямокутної перетвориться на довільну, з нерівномірними довжинами сторін (рис. 3.9-3.10).



Рис. 3.10. Реконструйований дитячий майданчик (розроблено автором)

В якості захисних насаджень даної ігрової зони пропонується використати гортензію волотисту «Bobo» (*Hydrangea paniculata* «Bobo»), а також посадки граба звичайного «Fastigiata» (*Carpinus betulus* «Fastigiata» (рис. 3.11-3.13).



Рис. 3.11. Реконструйований дитячий майданчик, загальний вигляд (розроблено автором)

Посадки рослин повторюватимуть довільні контури ігрової зони, візуально підсилюючи їх.



Рис. 3.12. Реконструйований дитячий майданчик, вид зсередини (розроблено автором)

Всередині самого майданчика пропонується висадити окремо стоячі дерева клену червоного «Northwood» (*Acer rubrum* «Northwood») (рис. 3.12).



Рис. 3.13. Один з входів у ігрову зону (розроблено автором)

Після реконструкції збільшиться кількість підходів до ігрової зони. Всі вони є інклюзивними та доступними.

### 3.2.3. Прогулянкова зона

Частиною прогулянкової зони є сенсорний сад. Сенсорний сад – це спеціально організована природна територія. Він призначений для безпосереднього спілкування з природою. Рослини і елементи дизайну тут підібрані таким чином, аби сприяти стимуляції всіх п'яти органів чуття: слуху, нюху, зору, дотику та смаку. Ідея створення сенсорних садів походить від садової терапії, методологію якої було детально розвинуто у Великій Британії в ХІХ сторіччі. Люди з обмеженими можливостями часто відмовляються від прогулянок, тож інтерактивна взаємодія з природою допомагає хворим або людям, які потребують реабілітації, відновити свої фізичні, душевні та духовні сили (рис.3.14) [17].

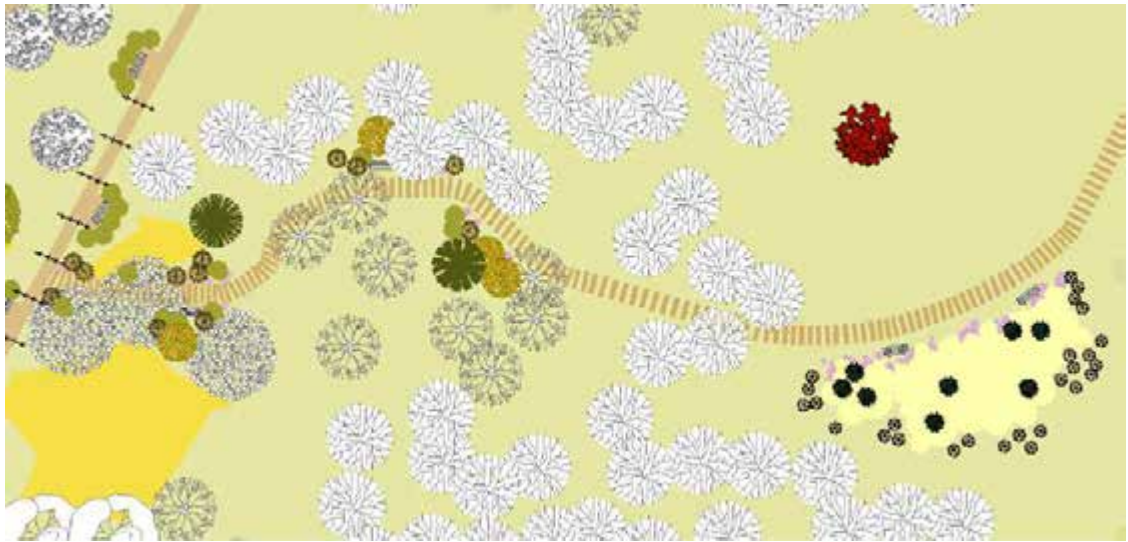


Рис. 3.14. Сенсорний сад (розроблено автором)

Пропонується розташувати сенсорний сад у північно-західній частині парку, розпочинатись він буде недалеко від головної алеї і матиме вигляд довгої прогулянкової доріжки. Тут зростатимуть такі види рослин: шавлія дібровна (*Salvia nemorosa* L.), верес звичайний (*Calluna vulgaris* (L.) Hill.), рододендрон жовтий (*Rhododendron luteum* Sweet), будлея Давида «White Profusion» (*Buddleja davidii* «White Profusion»), ліщина звичайна «Red Majestic» (*Corylus avelana* «Red Majestic»), клен червоний «Northwood» (*Acer rubrum* «Northwood»), сосна Гельдрейха «Compact Gem» (*Pinus leucodermis* «Compact Gem»), дерен криваво-червоний (*Cornus sanguinea* «Midwinter Fire»), ковила найтонша «Pony Tails» (*Stipa tenuissima* «Pony Tails»), гвоздика пірчаста (*Dianthus plumarius* «Pretty Becky») (рис. 3.14).

#### 3.2.4. Спортивна зона

Спортивну зону пропонується оновити, замінивши пориття та обладнання на більш екологічне та сучасне – в якості покриття тут пропонується використати відсіпку щепи кори (рис.3.15).

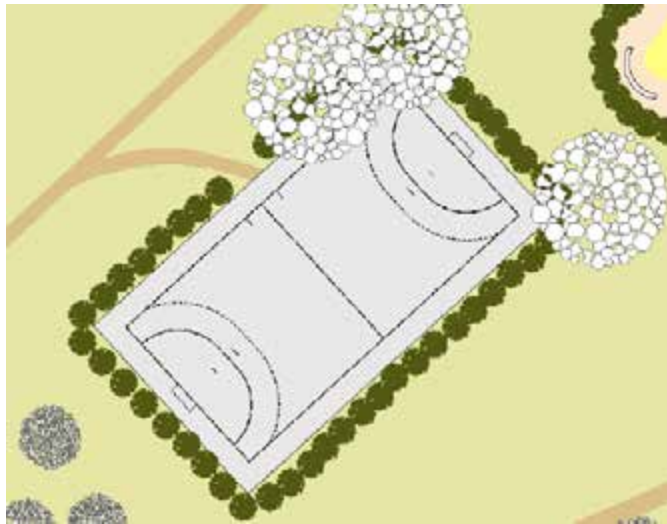


Рис. 3.15. Футбольний майданчик у спортивній зоні (розроблено автором)

По периметру даної зони рекомендується висадити рядові посадки граба звичайного «Fastigiata» (*Carpinus betulus* «Fastigiata»), а також тренажери для індивідуальних занять спортом.

### 3.2.5. Автостоянка

Оскільки поблизу території даного парку відсутнє спеціально відведене місце для паркування автомобілів, у північній частині парку було вирішено влаштувати автомобільну парковку. Місце для паркування автомобілів було розроблено відповідно до чинних ДБН.

При проектуванні автостоянок необхідно виходити з таких нормативних параметрів: розміри одного машино-місця на автостоянках зберігання автомобілів середнього класу (з врахуванням мінімально припустимих зазорів безпеки 0,5 м) – 2,5×5,3 м. Для тимчасових автостоянок допускаються розміри стоянки 2,3×5,0 м. Зазори безпеки допускається збільшувати до 0,7 м. На кожній парковці мають бути спеціальні місця (10% від загальної кількості паркомісць, але не менше одного), позначені знаком-табличкою чи розміткою (рис.3.16). На автостоянках, гаражах (паркінгах) повинно бути передбачено не менше ніж 5 %

машиномісце від загальної кількості для паркування електромобілів. Такі машиномісця в надземних автостоянках, гаражах (паркінгах) можуть обладнуватися зарядними станціями для електромобілів [28].

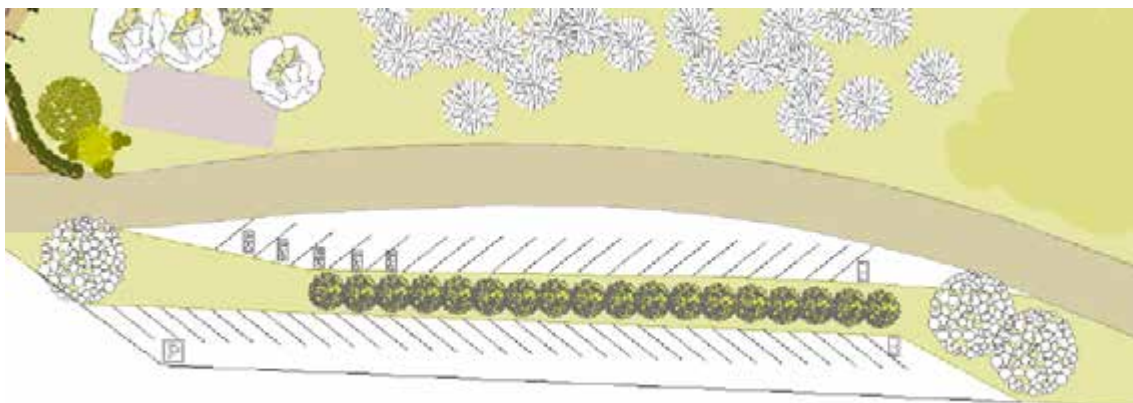


Рис. 3.16. Автостоянка (розроблено автором)

Проектована автостоянка матиме вигляд двобічних смуг для паркування автомобілів, розділених смугою рядової посадки з клену польового «Elsrijk» (*Acer campestre* «Elsrijk») (рис. 3.16).

### 3.3. Композиція насадження

Оскільки на об'єкті проектування історично присутні такі рослини як Ясен звичайний (*Fraxinus excelsior* L.), Черешня лісова (*Cerasus avium* (L.) Moench), Осика звичайна (*Populus tremula* L.), Липа серделиста (*Tilia cordata* Mill.), Клен гостролистий (*Acer platanoides* L.), Дуб червоний (*Quercus rubra* L.), Граб звичайний (*Carpinus betulus* L.), В'яз шорсткий (*Ulmus glabra* Huds.), Верба біла (*Salix alba* L.), Береза повисла (*Betula pendula* Roth.), Робінія псевдоакація (*Robinia pseudoacacia* L.), необхідно підібрати екземпляри не тільки за фізіономічними ознаками, а й використати екологічний, систематичний та біоценологічний принципи підбору рослин.

У вхідній зоні розроблено систему дерев'яних арок прямокутної форми в тон стовбурів дерев, які рекомендується встановити вздовж головної доріжки. Кожну арку пропонується заплести плющем звичайним (*Hedera helix* L.) з однієї сторони та гортензією черешковою (*Hydrangea petiolaris* Siebold & Zucc.) з іншої – це природним чином підсилить декоративний ефект вхідної зони.

Подекуди, між арками пропонується встановити дерев'яні лави для відпочинку. Обрамлення лав слід виконати з посадок спіреї Вангутта (*Spiraea × vanhouttei* (Briot) Zabel.), що додасть затишку відвідувачам, які вирішили перепочити (рис. 3.17).



Рис. 3.17. Обрамлення лав за допомогою посадок спіреї Вангутта (розроблено автором)

Природність парку у вхідній зоні підкреслять довільні посадки герані лісової (*Geranium sylvaticum* L.) та рододендрона жовтого (*Rhododendron luteum* Sweet,) (табл. 3.3), розташовані хвилями, поміж існуючих дерев. Дані рослини підібрано за фітоценотичним принципом, основою якого є підбір декоративних рослин, які в природних умовах зростають разом. Окрім цього, *Rhododendron luteum* Sweet є реліктовим видом і його використання в озелененні міст сприяє збереженню даної рослини.

## Асортимент рослин вхідної зони

№п/п	Назва українська/латинська	Розміри	Декоративні якості
Кущові рослини			
1	Рододендрон жовтий ( <i>Rhododendron luteum</i> Sweet.)	Висота 1,2 м Діаметр 1-1,5 м	Декоративні жовті квіти
2	Спірея Вангутта ( <i>Spiraea</i> × <i>vanhouttei</i> (Briot) Zabel.),	Висота 2 м Діаметр 2 м	Рясне квітування численних суцвіть
3	Гортензія черешкова ( <i>Hydrangea petiolaris</i> Siebold & Zucc.)	Висота 3 м Діаметр 1 м	Рясне квітування численних суцвіть, ліана

Частиною прогулянкової зони є напівтіньовий сенсорний сад, що бере свій початок у вхідній зоні й простягається епізодично через всю територію парку (рис. 3.18).



Рис. 3.18. Вид на сенсорний сад зі сторони головної алеї (розроблено автором)

Пропонується розташувати сенсорний сад у північно-західній частині парку, розпочинатись він буде недалеко від головної алеї.

На вході у сад висаджено шавлію дібровну (*Salvia nemorosa* L.), верес звичайний (*Calluna vulgaris* (L.) Hill.) – в якості заповнюючих рослин, рододендрон жовтий (*Rhododendron luteum* Sweet), будлея Давида «White Profusion» (*Buddleja davidii* «White Profusion») – слугуватиме акцентом, що позначає поворот доріжки, ліщина звичайна «Red Majestic» (*Corylus avellana* «Red Majestic»), клен червоний «Northwood» (*Acer rubrum* «Northwood») – слугуватиме акцентними плямами у композиції (рис. 3.19).



Рис. 3.19. Вхід у сенсорний сад (розроблено автором)

Крокуючи далі стежкою сенсорного саду, відкривається вид на ще одну композицію – поєднання сосни Гельдрейха «Compact Gem» (*Pinus leucodermis* «Compact Gem»), злакових посадок ковили найтоншої «Pony Tails» (*Stipa tenuissima* «Pony Tails») з додаванням дерену криваво-червоного «Midwinter Fire» (*Cornus sanguinea* «Midwinter Fire») та гвоздики пірчастої «Pretty Becku» (*Dianthus plumarius* «Pretty Becku») створює контрастну гру кольору й текстури – на фоні з м'яких, світлих хвиль злаків де-не-де розташовані поодинокі

екземпляри й групи *Pinus leucodermis* «Compact Gem», загальним фоном для яких слугує *Cornus sanguinea* «Midwinter Fire», а яскраве обрамлення виконане з посадок *Dianthus plumarius* «Pretty Becky» (рис. 3.20-3.21).



Рис.3.20. Композиція рослин для сенсорного саду, вигляд влітку (розроблено автором)

Під час проектування даної ділянки враховано вигляд рослин протягом всього вегетаційного періоду (табл. 3.4).



Рис. 3.21. Композиція рослин для сенсорного саду, вигляд восени та взимку (розроблено автором)

Таким чином, сенсорний сад приваблюватиме відвідувачів увесь рік.

Таблиця 3.4.

## Асортимент рослин прогулянкової зони «Сенсорний сад»

№п/п	Назва українська/латинська	Розміри	Декоративні якості
Деревні рослини			
1	Бук лісовий «Purple Fountain» ( <i>Fagus sylvatica</i> «Purple Fountain»)	Висота 4-5 м Діаметр 1,5-2 м	Химерна, плачуча форма крони, криваво-червоне листя.
Кущові рослини			
2	Сосна Гельдрейха «Compact Gem» ( <i>Pinus leucodermis</i> «Compact Gem»)	Висота 1,5 м Діаметр 1-1,5 м	Карликова форма, крона симетична, широкопірамідальна, хвоя довга, густа.
3	Дерен криваво-червоний («Midwinter Fire») ( <i>Cornus sanguinea</i> «Midwinter Fire»)	Висота 1,5 м Діаметр 1,5 м	Контрастний полум'яно-помаранчевий колір блискучих пагонів взимку.
Трав'янисті рослини			
4	Ковила найтонша «Pony Tails» ( <i>Stipa tenuissima</i> «Pony Tails»)	Висота 0,3-0,4 м Діаметр 0,4 м	Формує тонкі, елегантні поникаючі стебла з пір'ястими суцвіттями, поступово змінює колір від світло-зеленого до золотисто-бежевого.
Квіткові рослини			
5	Гвоздика пірчаста ( <i>Dianthus plumarius</i> «Pretty Becky»)	Висота 0,25 м Діаметр 0,25 м	Компактна рослина з сіро-зеленими, сріблястими пагонами та листками, квітка махрова, яскравого, темно-рожевого кольору.

Ігрова зона №1. Поблизу вхідної зони розташується один з дитячих майданчиків. Даний майданчик призначений для дітей молодшого віку (1-4 роки), обладнання для нього може варіюватися, проте основним є його безпечність, надійність, екологічність (рис. 3.22). Ігрове обладнання мусить бути цікавим, привертати увагу дітей та поєднуватись з існуючими ландшафтом.



Рис. 3.22. Дитячий майданчик поблизу головного входу (розроблено автором)

По периметру ігрової зони пропонується висадити рядові посадки з гортензії волотистої «Вобо» (*Hydrangea paniculata* «Вобо»), доповнити їх кущами самшиту вічнозеленого (*Buxus sempervirens* L.), а також кущами дерену білого «Elegantissima» (*Cornus alba* «Elegantissima»), вертикаллю композиції слугуватимуть посадки грабу звичайного «Fastigiata» (*Carpinus betulus* «Fastigiata»), біля входу пропонується висадити дерево яблуні гібридної «Golden Hornet» (*Malus x zumi* «Golden Hornet») (табл. 3.5).

Рослини, що використовуються при озелененні дитячого майданчика повинні бути безпечними, не отруйними, не токсичними та поєднуватись з існуючим ландшафтом.

Особливе значення має покриття дитячого майданчика. Воно повинно бути не слизьке, бажано м'яке, гумове.

Для батьків слід розмістити лави для сидіння та відпочинку. Вони можуть бути виготовлені з дерева, бетону, каменю, заліза або поєднання матеріалів.

Майданчик повинен бути оснащений смітниками, також, недалеко від ігрової зони бажано розмістити вбиральню.

## Асортимент рослин ігрової зони №1

№п/п	Назва українська/латинська	Розміри	Декоративні якості
Деревні рослини			
1	Граб звичайний «Fastigiata» ( <i>Carpinus betulus</i> «Fastigiata»)	Висота 15-18 м Діаметр 3-5 м	Вузькопірамідальна, з віком яйцеподібна форма крони. Яскраво-зелене забарвлення влітку, суміш відтінків помаранчевого восени.
2	Яблуня гібридна «Golden Hornet» ( <i>Malus</i> x <i>zumii</i> «Golden Hornet»)	Висота 5-7 м Діаметр 4 м	Овальна форма крони, навесні квітує блідо-бузковими квітами, згодом з'являються їстівні декоративні золотисто-жовті плоди.
Кущові рослини			
3	Гортензія волотиста «Bobo» ( <i>Hydrangea paniculata</i> «Bobo»)	Висота 0,7 м Діаметр 0,7 м	Карликовий сорт, суцвіття спочатку зелені, вапняно-білі, з другої половини літа набувають м'якого пастельного рожевого кольору. Суцвіття завбільшки 25-30 см та завширшки 15 см.
4	Дерен білий «Elegantissima» ( <i>Cornus alba</i> «Elegantissima»)	Висота 3 м Діаметр 3-5 м	Кущ з елегантною, ажурною формою крони, має варієгатне строкате листя, взимку пагони набувають яскраво-червоного кольору.
5	Самшит вічнозелений ( <i>Buxus sempervirens</i> L.),	Висота 4 м Діаметр 2-3 м	Вічнозелений кущ, легко піддається формувальній стрижці, росте повільно.

Ігрова зона №2. У південній частині парку на місці старого дитячого майданчику розташується новий, сучасний майданчик (рис. 3.23-3.24).



Рис. 3.23. Рядова посадка *Hydrangea paniculata* «Vobo» у складі насаджень дитячого майданчика (розроблено автором)

Тут висаджено декоративні протягом всього вегетаційного періоду лінійні композиції з гортензії волотистої «Vobo» (*Hydrangea paniculata* «Vobo»), що відмежовуватимуть майданчик від загальної території парку, окрім цього, за допомогою численних суцвіть створюватимуть атмосферу свята та гри влітку.



Рис. 3.24. Рядова посадка *Carpinus betulus* «Fastigiata» у складі насаджень дитячого майданчика (розроблено автором)

Вертикаллю композиції, а також своєрідним затишком позаду лав слугуватимуть рядові посадки грабу звичайного «Fastigiata» (*Carpinus betulus* «Fastigiata»), де-не-де розташуються дерева клену червоного «Northwood» (*Acer rubrum* «Northwood») (рис.3.24), які слугуватимуть акцентами, а також створюватимуть відповідний піднесений настрій восени (табл. 3.6).

Таблиця 3.6.

Асортимент рослин ігрової зони №2

№п/п	Назва українська/латинська	Розміри	Декоративні якості
Деревні рослини			
1	Граб звичайний «Fastigiata» ( <i>Carpinus betulus</i> «Fastigiata»)	Висота 15-18 м Діаметр 3-5 м	Вузькопірамідальна, з віком яйцеподібна форма крони. Яскраво-зелене забарвлення влітку, суміш відтінків помаранчевого восени.
2	Клен червоний «Northwood» ( <i>Acer rubrum</i> «Northwood»)	Висота 12 м Діаметр 10 м	Куляста або яйцевидна форма крони, світло-зелені листки восени набувають акцентного яскраво-помаранчевого кольору з відтінками червоного.
Кущові рослини			
3	Гортензія волотиста «Вобо» ( <i>Hydrangea paniculata</i> «Вобо»)	Висота 0,7 м Діаметр 0,7 м	Карликовий сорт, суцвіття спочатку зелені, вапняно-білі, з другої половини літа набувають м'якого пастельного рожевого кольору. Суцвіття завбільшки 25-30 см та завширшки 15 см.

У північній частині парку пропонується влаштувати автомобільну стоянку (рис. 3.25).



Рис. 3.25. Автостоянка [14]

Проектована автостоянка матиме вигляд двобічних смуг для паркування автомобілів, розділених смугою рядової посадки з клену польового «Elsrijk» (*Acer campestre* «Elsrijk») (табл. 3.7).

Таблиця 3.7.

Асортимент рослин автомобільної парковки

№п/п	Назва українська/латинська	Розміри	Декоративні якості
Деревні рослини			
1	Клен польовий «Elsrijk» ( <i>Acer campestre</i> «Elsrijk»).	Висота 5 м Діаметр 3-5 м	Вузькопірамідальна, з віком яйцеподібна форма крони. Яскраво-зелене забарвлення влітку, суміш відтінків помаранчевого восени.

Висновки:

Враховуючи основні принципи концепт-ідеї створення соціального простору з елементами доступності, було сконцентровано увагу на таких складових як соціальна, створення доступного простору, використання

екологічних матеріалів, осучаснення території та перевтілення її відповідно до вимог сьогодення.

Соціальна складова проявляється у використанні екологічно чистих та безпечних матеріалів, ергономічних лав, достатній кількість входів у парк, наявності місць для паркування автомобілів, достатній кількість доріжок, що забезпечують підходи до всіх функціональних зон об'єкту, естетично підібраних та гармонійно поєднаних матеріалах окремих елементів паркової території та обладнання майданчиків, для паркових композицій підібрано неалергенні, безпечні рослини, правильно та гармонійно підібрана колористика насаджень паркової території.

Елементи доступного, безбар'єрного простору включають в себе: безбар'єрні входи, що не мають бордюрів та інших перешкод, широкі доріжки по всій території парку, що забезпечують підходи до всіх функціональних зон об'єкту, відсутність щілин між плиткою або бруківкою, більших за 1,5 см, наявність попереджувальної тактильної плитки, плитки, що вказує напрям руху та повороти, наявність пандусів поруч зі сходами, обмежувачі, що вказують підхід до небезпечної зони, наявність встановлених інформаційних табличок доступності, лави для сидіння, обладнані спеціальним місцем для крісла колісного, вказівники та інформаційні стенди, виконані шрифтом Брайля, встановлені спеціалізовані вбиральні, обладнані поручнями та широкими проїздами, дитячий майданчик, з використанням спеціального ігрового обладнання для дітей з інвалідністю та вадами розвитку.

Екологічна складова базується на використанні не шкідливих екологічних матеріалів при реконструкції території.

Осучаснення території проявляється у реконструкції паркової території відповідно до сучасних тенденцій в ландшафтному дизайні та архітектурі.

## РОЗДІЛ 4

### ХАРАКТЕРИСТИКА ЗАПРОЕКТОВАНИХ ЕЛЕМЕНТІВ ПАРКОВОЇ ТЕРИТОРІЇ

#### 4.1. Елементи благоустрою території

У результаті соціального опитування, що було проведено при передпроектному аналізі, виявлено, що 18 % відвідувачів парку незадоволені кількістю місць для сидіння та відпочинку. Пропонується розмістити на території об'єкту індивідуально розроблені лави (рис. 4.1). Дерев'яні лави для відпочинку відвідувачів слід встановлювати не рідше, ніж через кожні 50 м. Пропонується встановити окремо стоячі лави поміж декоративних арок у вхідній зоні. (рис. 4.1)



Рис. 4.1. Лавка паркова URB.SM.08-1 [18]

Матеріали та розміри лави: опори виконані зі сталі, з покриттям порошковою полімерною фарбою. Колір – графітовий RAL 7024 (матовий). Сидіння і спинка: ламелі виконані з вільхи. Покриття маслом в два шари, попередньо

обробляються антисептиком. Колір – палісандр. Довжина: 1800 мм, ширина: 780 мм, висота: 890 мм [18].

Поруч з лавою необхідно передбачити місце для крісла колісного або дитячого візка. Також, слід встановити урну для сміття поблизу кожної лави для сидіння (рис. 4.2).



Рис. 4.2. Урна URB-UM.05-1 [19]

Матеріали та розміри урни: сталь, з покриттям порошковою полімерною фарбою. Колір – графітовий RAL 7024 (матовий). Ламелі виконані з вільхи. Покриття маслом в два шари, попередньо обробляються антисептиком. Колір – Палісандр. Довжина: 425 мм, ширина: 425 мм, висота: 800 мм [19].

У вхідній зоні розміщено окремо стоячі дерев'яні арки прямокутної форми (рис. 4.3) в тон стовбурів дерев. Розмір кожної арки: 2200x4000x100 мм.

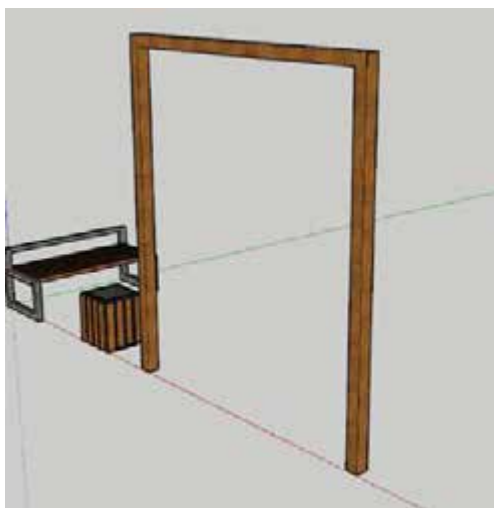


Рис.4.3. Дерев'яна арка (розроблено автором)

У найбільш вразливих місцях стовбури дерев слід оснастити пристовбуровими решітками (рис. 4.4).

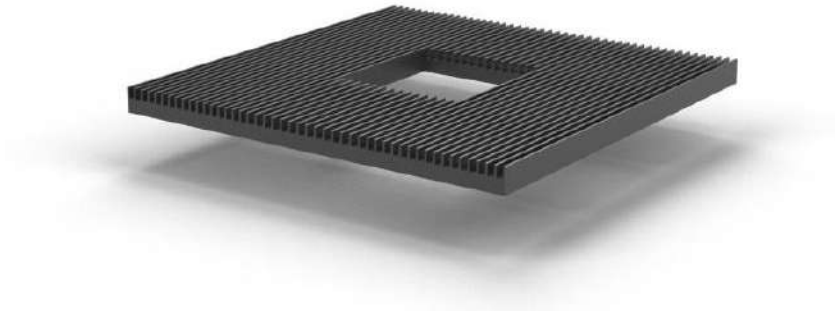


Рис. 4.4. Пристовбурна решітка URB-PRM.01 [20]

Матеріали та розміри пристовбурної решітки: сталь, з покриттям холодним цинком та пофарбована по RAL; колір – графітовий RAL 7024 (матовий) [20].

Біля головного входу рекомендується влаштувати велопарковку (рис. 4.5).



Рис. 4.5. Велопарковка URB-VM.11-1 [21]

Матеріали та розміри велопарковки: сталь, з покриттям порошковою полімерною фарбою. Колір – графітовий RAL 7024 (матовий). Довжина: 2030 мм, ширина: 650 мм, висота: 717 мм [21].

Обладнання дитячого майданчика (рис.4.6).



Рис. 4.6. Гойдалка “Дует” UB117, гойдалка “Джип” UB118 [28, 30]

Гойдалка “Дует” UB117 буде використана в ігровій зоні у південній частині парку. Вона виготовлена з екологічно безпечної та водостійкої фанери. Дана гойдалка вкрита високоякісною емаллю. Металеві елементи покриті порошковими фарбами стійкими до погодних умов. Качалка “Джип” UB118 буде встановлено в ігровій зоні поблизу головного входу. Вона призначена для дітей віком від 3 до 7 років. Має форму візка. Качалка-балансир (див. рис.4.7) допомагає дитині зміцнити м’язову систему, удосконалити почуття рівноваги та розвинути комунікабельність. Виготовлено гойдалку «Джип» з екологічно безпечної та водостійкої фанери. Металеві елементи вкриті порошковими фарбами стійкими до погодних умов [28, 30].



Рис. 4.7. Ігрова панель “Лабіринт” UB267.2HDPE [29]

Ігрова панель “Лабіринт” UB267.2HDPE буде встановлено в ігровій зоні в південній частині парку. Це – навчальний ігровий елемент, що сприяє розвитку логічного мислення у дітей, навчає розпізнавання кольорів, предметів їх форм та призначення, пропонує різного способу дедуктивні завдання. Розвиває дрібну та велику моторику. Ігрова панель виконана з якісного металу, стійкого до атмосферних впливів [29].

Ігрова зона поблизу головного входу призначена для дітей молодшого віку, тому обладнання для даного дитячого майданчика підібране відповідно (рис.4.8).



Рис. 4.8. Ігровий комплекс “Павук” UB783 [31]

Даний ігровий комплекс розраховано на дітей до 5 років. Він сприяє розвитку моторики, пластики, м’язів (рис. 4.9-4.10).



Рис. 4.9. Карусель UB306 [32]

Карусель UB306 – це класичний ігровий елемент для дитячого майданчика. У комплекті каруселі є 8 місць для сидіння. Сидіння зроблені з вологостійкої фанери. Поручні та сама конструкція виконана з металу. Карусель вкрита високоякісною емаллю. Металеві елементи вкриті порошковими фарбами стійкими до погодних умов [32].



Рис. 4.10. Дитячий ігровий комплекс “Ранчо” UB1002.2 [33]

Ігровий комплекс “Ранчо” UB1002.2 буде встановлено в ігровій зоні в південній частині парку. Це – цікава практична модель дитячого ігрового комплексу, у якого частина гойдалки виконана з металу, що значно продовжує термін експлуатації. Основна вежа разом із спортивними елементами виконана із дерева. Гірка пластикова [33].

Обладнання дитячого майданчика для дітей з обмеженими фізичними можливостями буде встановлено в ігровій зоні в південній частині парку (рис.4.11-4.13). Таке обладнання відрізняється пологими входами та заїздами для дітей на кріслах колісних, виготовлене з контрастних матеріалів для дітей з порушенням зору, сидіння гойдалок широкі, що забезпечує можливість встановлення крісла колісного, спеціально розроблені пісочниці є дворівневими, що дає змогу дітям на кріслах колісних гратись на рівні з усіма.



Рис. 4.11. Гойдалки для дітей з ОФМ UB1101 [34]

Гойдалки для дітей з ОФВ UB1101 розвивають спритність, координацію рухів, тренують м'язи всього тіла та забезпечують гармонійний розвиток дитини [34].

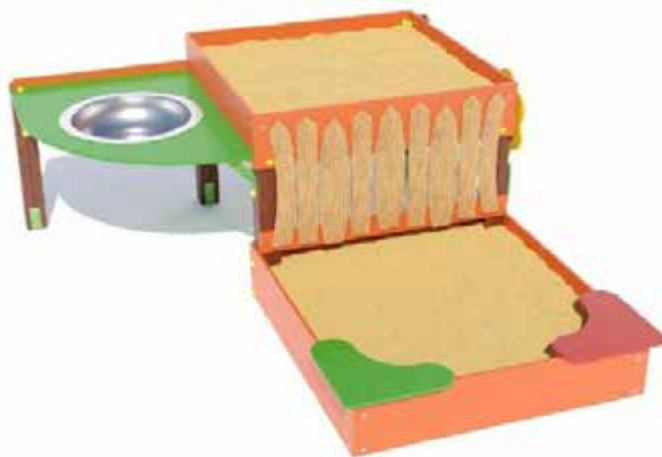


Рис. 4.12. Пісочниця дворівнева для дітей з ОФВ UB1103 [35]

Пісочниця дворівнева для дітей з ОФМ UB1103 має зручну висоту, рукомийник. Пісочниця подвійна, тому підходить для дітей різних груп здоров'я та інтересів. Дитина може без проблем під'їхати на кріслі колісному до пісочниці та грати з іншими дітками у компанії [35].

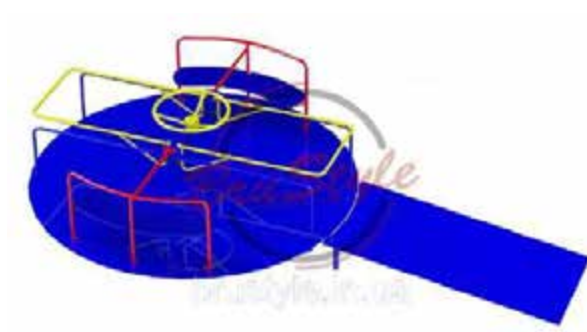


Рис. 4.13. Карусель для дітей з інвалідністю (ОФВ) UB1102 [36]

Карусель для дітей з інвалідністю (ОФМ) UB1102 оснащена зручними поручнями, сидіннями, спеціальним місцем для крісла колісного [36].

#### 4.2. Елементи освітлення території

Освітлення розроблено індивідуально для парку. У парку не має бути занадто багато світла, надмірно освітлені ділянки створюють дискомфорт. Людина підсвідомо надає перевагу місцям, в яких вона буде більш непомітною. Проте, світла має бути достатньо, аби бачити людей, розуміти своє місцезнаходження і почувати себе в безпеці [16]. Високими ліхтарями освітлено головну доріжку та майданчик (рис. 4.15). Додаткові шляхи освітлено маленькими садово-парковими ліхтарями (рис. 4.14), а також вмонтованими в доріжки точковими світильниками. Крім цього, освітленням підкреслено окремі ландшафтні композиції.



Рис. 4.14. Ліхтар URB-PM.01 [22]

Для освітлення в зоні індивідуального відпочинку використано ліхтарі URB-FM.01. Матеріал ліхтаря: алюміній, його висота: 0,5 м, світлодіодний світильник потужністю: 15-80W; світловий потік 4100 Лм; ступінь захисту: IP65; колір світіння: 3000-6000 К [22].



Рис. 4.15. Ліхтарний стовп URB-FM.01 [23]

Для освітлення паркової території вздовж основних доріжок та для освітлення спортивної зони і дитячих майданчиків були використані ліхтарні стовпи URB-FM.01. Кожен ліхтарний стовп виконаний з алюмінію, його висота складає 3 метри. Світлодіодний світильник потужністю: 20-50W; ступінь захисту: IP65; колір свічення: 3000-6000 К [23].

#### 4.3. Облаштування доріжково-стежкової мережі

Під час реконструкції доріжково-стежкової мережі важливо ретельно спланувати її розташування. Доріжки повинні бути логічно розміщені, враховуючи природні контури території, ландшафтну структуру та функціональне зонування. Важливим є загальна протяжність доріжково-

стежкової мережі, надійність конструкції окремих її елементів та декоративність покриття. Дизайн доріжок повинен гармоніювати із загальною стилістикою паркової території та архітектурними елементами оточення [47].

Доріжково-стежкову мережу пропонується оновити (рис. 4.16), місцями прокласти додаткові стежки, розроблені таким чином, аби бути встановленими на підвищеннях, тобто з найменшою шкодою для існуючих насаджень.

У парковій зоні запроектовані такі доріжки:

- Основні доріжки мають ширину 3 м, виготовлені вони з тротуарної плитки [37].

- Додаткові доріжки для пересування одного або двох відвідувачів, вони мають ширину 1,5 м і виготовлені з тротуарної плитки [37].

Для облаштування дорожньо-стежкової мережі буде використовуватися тротуарна плитка Лайнстоун 20 h60 палермо (рис. ). Її висота складає 60 мм, вага 1 м<sup>2</sup> – 140,5 кг, водопоглинання не більше 6 %.



Рис. 4.16. Тротуарна плитка для дорожнього покриття [37]

Конструкція доріжки (рис.4.17) з плиточним покриттям включає в себе такі шари матеріалів: бетонна плитка (600\*300\*50 мм), бетонний розчин (100мм), середній щебінь (150мм) [40].

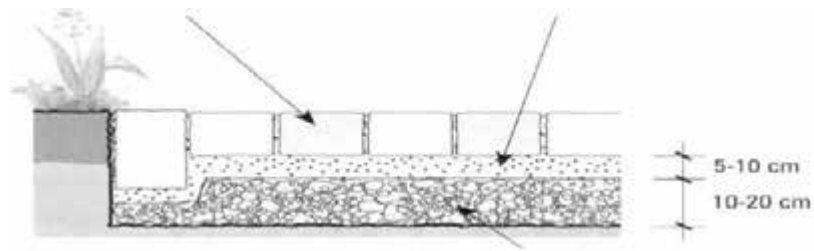


Рис. 4.17. Конструкція створення доріжки з плиточним покриттям [40]

Майданчики в ігровій зоні мають бути безпечні та надійні, тому мають покриття з гуми (рис.4.18). Покриття даного типу являють собою квадратні плитки товщиною від 12 до 50 мм [38].



Рис. 4.18. Гумове покриття для ігрової зони [38]

Для влаштування гумового покриття (рис. 4.19) необхідні такі шари матеріалів: гумове плити (12мм), гідроізоляція, дрібний щебінь (30 мм), середній щебінь (100 мм), пісок (100мм), гідроізоляція [40].

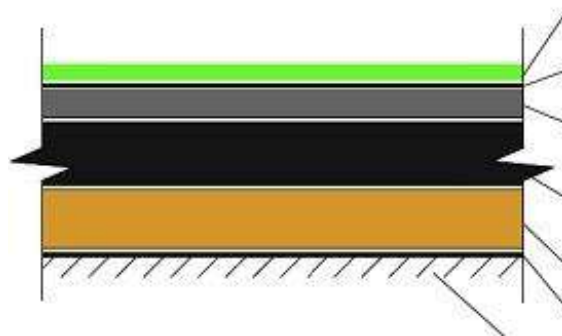


Рис. 4.19. Конструкція створення майданчика з гумовим покриттям [40]

У спортивній зоні передбачено влаштування покриття з відсипки щепи соснової кори. Соснова кора екологічна, безпечна та гармонійно поєднується з оточуючим ландшафтом (рис. 4.20).



Рис. 4.20. Відсипка зі щепи кори для покриття спортивної зони [39]

Оскільки на території парку природньо зростають сосни, варіант з використанням відсипки щепи кори сосни при влаштуванні покриття спортивної зони є найбільш гармонійним.

#### Висновки:

Для забезпечення принципів розробленої концепт-ідеї, в підбраному обладнанні для використання на території парку враховано його екологічність, стилістику, що гармонійно поєднується з усіма елементами паркової території, а також забезпечено інклюзивність та доступність за допомогою спеціальних елементів ігрового обладнання та лав.

## ВИСНОВКИ

У даній магістерській кваліфікаційній роботі представлені теоретичні аспекти та надані проектні пропозиції щодо реконструкції та функціональної й ландшафтно-планувальної організації території парку «Кинь-Грусть» у місті Київ.

1. Доступний соціальний парковий простір є необхідним елементом сьогодення. При аналізі літературних джерел встановлено, що він включає в себе безбар'єрне пересування територією парку; створення соціального простору з елементами доступності і дає можливість всім групам населення відчувати себе потрібними, залучає людей з інвалідністю до громадського життя. Діти з обмеженими можливостями мають змогу соціально розвиватись, спілкуючись з однолітками на інклюзивних дитячих майданчиках. Крім цього, громадяни без особливих потреб відчують себе комфортно в парку, облаштованому відповідно до соціальних потреб населення, як от використання ергономічних лав або зручних вбиралень на території. При створенні соціального паркового простору варто обирати екологічно безпечні матеріали, що не шкодять навколишньому середовищу.

2. Територія об'єкту, взятого для проектування розташована на перетині вулиць Сошенка та Кобзарської, у Подільському районі міста Києва і займає площу 7,1 га.

Передпроектним аналізом встановлено, що сучасний стан паркової території неналежний, а обладнання дитячих майданчиків і спортивної зони морально та фізично застаріле. Доріжково-стежкова мережа розвинена слабо та представлена, в основному, головною алеєю. Стан насаджень – добрий, переважаючими породами є липа серцелиста (*Tilia cordata* Mill.), клен гостролистий (*Acer platanoides* L.), дуб червоний (*Quercus rubra* L.), супутніми породами є ясен звичайний (*Fraxinus excelsior* L.), черешня лісова (*Cerasus avium* (L.) Moench), осика звичайна (*Populus tremula* L.), граб звичайний (*Carpinus betulus* L.), в'яз шорсткий (*Ulmus glabra* Huds.), верба біла (*Salix alba* L.), береза

повисла (*Betula pendula* Roth.), робінія псевдоакація (*Robinia pseudoacacia* L.). Територія об'єкту проектування потребує реконструкції паркової території, зокрема доріжково-стежкової мережі, дитячого майданчика та спортивної зони, удосконалення планувальної структури.

3. Враховуючи основні принципи концепт-ідеї створення соціального простору з елементами доступності, було сконцентровано увагу на таких складових як соціальна, створення доступного простору, використання екологічних матеріалів, осучаснення території та перевтілення її відповідно до вимог сьогодення.

Соціальна складова проявляється у використанні екологічно чистих та безпечних матеріалів, ергономічних лав, достатній кількості входів у парк, наявності місць для паркування автомобілів, достатній кількості доріжок, що забезпечують підходи до всіх функціональних зон об'єкту, естетично підібраних та гармонійно поєднаних матеріалах окремих елементів паркової території та обладнання майданчиків, для паркових композицій підібрано неалергенні, безпечні рослини, правильно та гармонійно підібрана колористика насаджень паркової території.

Елементи доступного, безбар'єрного простору включають в себе: безбар'єрні входи, що не мають бордюрів та інших перешкод, широкі доріжки по всій території парку, що забезпечують підходи до всіх функціональних зон об'єкту, відсутність щілин між плиткою або бруківкою, більших за 1,5 см, наявність попереджувальної тактильної плитки, плитки, що вказує напрям руху та повороти, наявність пандусів поруч зі сходами, обмежувачі, що вказують підхід до небезпечної зони, наявність встановлених інформаційних табличок доступності, лави для сидіння, обладнані спеціальним місцем для крісла колісного, вказівники та інформаційні стенди, виконані шрифтом Брайля, встановлені спеціалізовані вбиральні, обладнані поручнями та широкими проїздами, дитячий майданчик, з використанням спеціального ігрового обладнання для дітей з інвалідністю та вадами розвитку. Екологічна складова

базується на використанні не шкідливих екологічних матеріалів при реконструкції території.

Осучаснення території проявляється у реконструкції паркової території відповідно до сучасних тенденцій в ландшафтному дизайні та архітектурі.

4. Для забезпечення принципів розробленої концепт-ідеї, в підбраному обладнанні для використання на території парку враховано його екологічність, стилістику, що гармонійно поєднується з усіма елементами паркової території, а також забезпечено інклюзивність та доступність за допомогою спеціальних елементів ігрового обладнання та лав.

## СПИСОК ВИКОРИСТАНИХ ДЖЕРЕЛ

1. Парк Кинь-Грусть: веб сайт. URL: <https://goo.gl/maps/7eUH6gxCuwjDJFh19> (дата звернення 19.06.2024)
2. Історія парку Кинь-Грусть: веб сайт. URL: <https://kulura.livejournal.com/158924.html> (дата звернення 19.06.2024)
3. Сайт історії Києва. Кинь Грусть: веб сайт. URL: <http://www.oldkyiv.org.ua/data/kin-grust.php>
4. Клімат Києва: веб-сайт. URL: <http://surl.li/dglxw> (дата звернення 19.06.2024)
5. Київ - природні умови, природоохоронні території, господарство, наука, освіта і культура: веб-сайт. URL: [https://geoknigi.com/book\\_view.php?id=539](https://geoknigi.com/book_view.php?id=539) (дата звернення 19.06.2024)
6. Пріорка: веб сайт. URL: <https://uk.wikipedia.org/wiki/Пріорка> (дата звернення 30.09.2024)
7. How to Start an Inclusive Park: веб сайт. URL: <https://playworld.com/blog/starting-an-inclusive-park/?lang=can#gref> (дата звернення 07.10.2024)
8. What is an Inclusive Playground?: веб сайт. URL: <https://www.playlsi.com/en/playground-planning-tools/inclusive-play/> (дата звернення: 29.10.2024)
9. Minneapolis Park and Recreation Board: веб-сайт. URL: <https://www.minneapolisparcs.org> (дата звернення: 29.10.2024)
10. Playgrounds close to nature: веб-сайт. URL: <https://www.kompan.com/en/int/inspiration/inspiration-for-nature-playgrounds> (дата звернення: 30.10.2024)
11. Grindsted Shopping Street: веб-сайт. URL: <https://www.kompan.com/en/int/inspiration/customer-cases/grindsted-shopping-street> (дата звернення: 30.10.2024)

12. How to create a sensory garden: веб-сайт. URL: <https://www.kew.org/read-and-watch/how-to-create-a-sensory-garden> (дата звернення: 30.10.2024)
13. The Great Broad Walk Borders: веб-сайт. URL: <https://visitworldheritage.com/en/eu/the-great-broad-walk-borders/0220f1d9-1d71-47b7-8748-b0d0f9775f2e> (дата звернення: 30.10.2024)
14. O design e cortiça a ligar as duas margens do Tejo: веб-сайт. URL: <https://www.jornaldenegocios.pt/weekend/detalhe/o-design-e-cortica-a-ligar-as-duas-margens-do-tejo> (дата звернення: 30.10.2024)
15. Парк Кинь-Грусть: веб-сайт. URL: [https://www.google.com/maps/@50.520785,30.4433967,16.75z?entry=tту&g\\_e p=EgoyMDI0MTAyOS4wIKXMDSoASAFQAw%3D%3D](https://www.google.com/maps/@50.520785,30.4433967,16.75z?entry=tту&g_e p=EgoyMDI0MTAyOS4wIKXMDSoASAFQAw%3D%3D) (дата звернення: 04.11.2024)
16. Тактильні елементи доступності - якими вони бувають і як їх неправильно встановлюють: веб-сайт. URL: <https://dostupno.ua/taktylni-elementy-dostupnosti/> (дата звернення: 09.11.2024)
17. Сенсорний сад: веб-сайт. URL: <https://uriffm.org.ua/uk/news/631> (дата звернення: 10.11.2024)
18. Лавка паркова URB.SM.08-1: веб-сайт. URL: <https://urbanism.com.ua/product/urb-sm-08-1/> (дата звернення: 11.11.2024)
19. Урна URB-UM.05-1: веб-сайт. URL: <https://urbanism.com.ua/product/urna-urb-um-05-1/> (дата звернення: 11.11.2024)
20. Пристовбурна решітка URB-PRM.01: веб-сайт. URL: <https://urbanism.com.ua/product/urb-prm-01/> (дата звернення: 12.11.2024)
21. Велопарковка URB-VM.11-1: веб-сайт. URL: <https://urbanism.com.ua/product/veloparkovka-urb-vm-11-1/> (дата звернення: 12.11.2024)
22. Ліхтар URB-PM.01: веб-сайт. URL: <https://urbanism.com.ua/product/fonar-urb-pm-01/> (дата звернення: 13.11.2024)

23. Ліхтарний стовп URB-FM.01: веб-сайт. URL:  
<https://urbanism.com.ua/product/fonarnyj-stolb-urb-fm-01/> (дата звернення: 13.11.2024)
24. Парки та сквери доступні кожному: Київ співпрацюватиме з провідними експертами з безбар'єрності при реконструкції громадських просторів: веб-сайт. URL:  
[https://kyivcity.gov.ua/news/parki\\_ta\\_skveri\\_dostupni\\_kozhnomu\\_kiv\\_spivpratsyuvatime\\_z\\_providnimi\\_ekspertami\\_z\\_bezbaryernosti/](https://kyivcity.gov.ua/news/parki_ta_skveri_dostupni_kozhnomu_kiv_spivpratsyuvatime_z_providnimi_ekspertami_z_bezbaryernosti/) (дата звернення: 13.11.2024)
25. Національна стратегія із створення безбар'єрного простору в Україні на період до 2030 року: веб-сайт. URL:  
<https://zakon.rada.gov.ua/laws/show/366-2021-p#n10> (дата звернення: 13.11.2024)
26. Безбар'єрність: веб-сайт. URL: <https://bf.in.ua/components/bezbariernist/>  
(дата звернення: 13.11.2024)
27. Головка М., Мацьоха А., Мельник О., Дзеблюк А. Парки. Довідник з благоустрою: Київ, Урбанина, 2022, 151 с.
28. Гойдалка “Дует” UB117: веб-сайт. URL:  
<https://urbanism.com.ua/product/hojdalka-duet-ub117/> (дата звернення: 13.11.2024)
29. Ігрова панель “Лабіринт” UB267.2HDPE: веб-сайт. URL:  
<https://urbanism.com.ua/product/ihrova-panel-labirynt-ub267-2hdpe/> (дата звернення: 13.11.2024)
30. Дитяча гойдалка “Джип” UB118: веб-сайт. URL:  
<https://urbanism.com.ua/product/dytiacha-hojdalka-dzhyp-ub118/> (дата звернення: 13.11.2024)
31. Ігровий комплекс “Павук” UB783: веб-сайт. URL:  
<https://urbanism.com.ua/product/ihrovyj-kompleks-pavuk-ub783/> (дата звернення: 13.11.2024)

32. Карусель UB306: веб-сайт. URL: <https://urbanism.com.ua/product/karusel-ub306/> (дата звернення: 13.11.2024)
33. Дитячий ігровий комплекс “Ранчо” UB1002.2: веб-сайт. URL: <https://urbanism.com.ua/product/dytiachyj-ihrovuj-kompleks-rancho-ub1002-2/> (дата звернення: 13.11.2024)
34. Гойдалки для дітей з ОФМ UB1101: веб-сайт. URL: <https://urbanism.com.ua/product/hojdalky-dlia-ditej-z-ofm-ub1101/> (дата звернення: 13.11.2024)
35. Пісочниця дворівнева для дітей з ОФВ UB1103: веб-сайт. URL: <https://urbanism.com.ua/product/pisochnytsia-dvorivneva-dlia-ditej-z-ofv-ub1103/> (дата звернення: 13.11.2024)
36. Карусель для дітей з інвалідністю (ОФВ) UB1102: веб-сайт. URL: <https://urbanism.com.ua/product/karusel-dlia-ditej-z-invalidnistiu-ofv-ub1102/> (дата звернення: 13.11.2024)
37. Тротуарна плитка Лайнстоун 20 h60 палермо: веб-сайт. URL: [https://shop.kovalska.com/linestone/lajnstoun-20-palermo\\_1/](https://shop.kovalska.com/linestone/lajnstoun-20-palermo_1/) (дата звернення: 13.11.2024)
38. Гумова плитка для спортивних та дитячих майданчиків: веб-сайт. URL: [https://pm.construction/gumova-plytka-dlya-sportyvnyh-ta-dytyachyh-majdanchykyv/?url=https://pm.construction/gumova-plytka-dlya-sportyvnyh-ta-dytyachyh-majdanchykyv/%3Fcampaignid%3D21149015708%26gad\\_source%3D1&adgroupid=159189710534&keyword=гумова%20плитка&device=c&gclid=CjwKC\\_AiA3Na5BhAZEiwAzrfagChXiGBuhjCrClIdYmMcc26MvAD5yZz6gv505cwQ5MKTRr5SeihLkBoC\\_-MQAvD\\_BwE](https://pm.construction/gumova-plytka-dlya-sportyvnyh-ta-dytyachyh-majdanchykyv/?url=https://pm.construction/gumova-plytka-dlya-sportyvnyh-ta-dytyachyh-majdanchykyv/%3Fcampaignid%3D21149015708%26gad_source%3D1&adgroupid=159189710534&keyword=гумова%20плитка&device=c&gclid=CjwKC_AiA3Na5BhAZEiwAzrfagChXiGBuhjCrClIdYmMcc26MvAD5yZz6gv505cwQ5MKTRr5SeihLkBoC_-MQAvD_BwE) (дата звернення: 13.11.2024)
39. Кушнір А. І., Суханова О.А. Методичні рекомендації до виконання лабораторних робіт з дисципліни «Садово-паркове будівництво» 4-е видання, переробл. та допов. Київ, НУБіП, 2019. 84 с.
40. Жирнов А.Д., Пушкар В.В. Композиційні прийоми формування насаджень в ландшафтах міста.: [навч. посібник]. К.: ДАКККіМ, 2002 . 60 с.

41. Косаревский И.А. Композиция городского парка. К.: Будівельник, 1977. 140 с.
42. Кузнецов С. И., Левон Ф. М., Пушкар В. В. Ассортимент деревьев, кустов та ліан для озеленення в Україні. Київ: КОМПРИНТ, 2013. 256 с.
43. Кучерявий В.П. Ландшафтна архітектура: [підручник]. Львів: Новий Світ-2000, 2017. С.409-412.
44. Піхало О. В., Міндер В. В. Конспект лекцій із дисципліни «Комп'ютерні технології проектування садово-паркових об'єктів для студентів денної форми навчання ОС Магістр спеціальності 206 «Садово-паркове господарство»: [навчальне видання]. Київ: Наукова столиця, 2021. 96 с.
45. Сидоренко І. О., Міндер В. В. Аналіз системи видового розкриття пейзажів парку на пагорбі. Проблеми розвитку міського середовища. 2018. Вип. 1 (20). С. 111–120.
46. Сидоренко І. О., Міндер В. В. Методика добору деревних рослин для формування паркових насаджень в умовах складного рельєфу: [науково-методичні рекомендації]. К., 2017. 53 с.
47. Starke B. W., Simonds J. O. Landscape architecture. New York: McGraw-Hill Education. 2013. 409 p.
48. Terri & Nancy Brown. Garden trails. Susan Scheewe Publications, Inc., 1993.
49. ДЕРЖАВНІ БУДІВЕЛЬНІ НОРМИ УКРАЇНИ. Споруди транспорту. Автостоянки і гаражі для легкових автомобілів. ДБН В.2.3-15:2007 із Зміною №1, Зміною №2 та Зміною №3 Актуалізований текст в останній редакції із внесеними змінами, Київ, Міністерство розвитку громад та територій України, 2022
50. Сидоренко І.О. Методичні рекомендації до вивчення дисципліни «Ландшафтне проектування» для студентів спеціальності 8.0910303 «Садово-паркове господарство». К.: Видавництво ЗАТ «НІЧЛАВА», 2011 40 с.
51. Сидоренко І.О. Методичні рекомендації до вивчення дисципліни «Ландшафтна архітектура» для студентів напряму підготовки 6.090103 –

- «Лісове та садово-паркове господарство». К.: Видавництво ЗАТ «НІЧЛАВА», 2011 40 с.
52. Сидоренко І.О. Методичні рекомендації до вивчення дисципліни «Основи композиції» для студентів напряму підготовки 6.090103 «Лісове та садово-паркове господарство». К.: Видавництво ЗАТ «НІЧЛАВА», 2011. 40 с.
53. Східно-азійські рододендрони та перспективи їх використання в урболандшафтах міста Києва : Монографія. Сидоренко І.О. К.: Аграр Медіа Груп, 2012. 230 с.
54. Кушнір А.І., Жирнов А.Д. Методичні вказівки до дипломного проектування для студентів спеціальності 7.1304.02 «Садово-паркове господарство». К.: НАУ, 2004. 44 с.
55. Кузнецов С.І., Багацька О.М. Методичні рекомендації до вивчення дисципліни «Паркознавство» магістрами за напрямом 8.090103 – «Лісове та садово-паркове господарство». К.: Видавничий центр НУБіП України, 2008. 56 с.
56. Кушнір А.І., Кушнір О.А. Методичні рекомендації до вивчення дисципліни «Озеленення населених місць». К.: НАУ, 2004. 50 с.

