

НАЦІОНАЛЬНИЙ УНІВЕРСИТЕТ БІОРЕСУРСІВ І  
ПРИРОДОКОРИСТУВАННЯ УКРАЇНИ

Факультет землевпорядкування

ПОГОДЖЕНО

ДОПУСКАЄТЬСЯ ДО ЗАХИСТУ

Декан факультету

Завідувач кафедри

землевпорядкування

землевпорядкового проектування

к.е.н. доц. Олександр ШЕВЧЕНКО

д.е.н. проф. Андрій МАРТИН

(підпис)

(ПІБ)

(підпис)

(ПІБ)

“ \_\_\_\_ ” \_\_\_\_\_ 2025 р.

“ \_\_\_\_ ” \_\_\_\_\_ 2025 р.

**МАГІСТЕРСЬКА КВАЛІФІКАЦІЙНА РОБОТА**

на тему: «Землевпорядне забезпечення зміни меж сільського населеного пункту (на прикладі села Яришівка Томашпільської територіальної громади Тульчинського району Вінницької області)»

Спеціальність – 193 «Геодезія та землеустрій»

Освітня програма – Геодезія та землеустрій

Орієнтація освітньої програми – освітньо-професійна

**Гарант освітньої програми**

доктор економічних наук, професор

(науковий ступінь та вчене звання)

\_\_\_\_\_

(підпис)

Андрій МАРТИН

**Керівник магістерської кваліфікаційної роботи**

кандидат економічних наук, доцент

(науковий ступінь та вчене звання)

\_\_\_\_\_

(підпис)

Іванна ГЕТМАНЬЧИК

**Виконав**

\_\_\_\_\_

(підпис)

Євгеній ІЩЕНКО

**КИЇВ - 2025**

**НАЦІОНАЛЬНИЙ УНІВЕРСИТЕТ БІОРЕСУРСІВ І  
ПРИРОДОКОРИСТУВАННЯ УКРАЇНИ**

**Факультет землевпорядкування**

**ЗАТВЕРДЖУЮ**

**Завідувач кафедри**

**землевпорядного проектування**

д.е.н. проф. \_\_\_\_\_ Андрій МАРТИН  
(підпис) (ПІБ)

20.11.2024 р.

**З А В Д А Н Н Я  
ДО ВИКОНАННЯ МАГІСТЕРСЬКОЇ КВАЛІФІКАЦІЙНОЇ РОБОТИ  
ЗДОБУВАЧУ**

**Іщенко Євгенію Віталійовичу**

*Спеціальність – 193 «Геодезія та землеустрій».*

*Освітня програма – Геодезія та землеустрій.*

*Орієнтація освітньої програми – освітньо-професійна.*

*Тема магістерської кваліфікаційної роботи: «Землевпорядне забезпечення зміни меж сільського населеного пункту на прикладі села Яришівка Томашпільської територіальної громади Тульчинського району Вінницької області» затверджена наказом ректора НУБіП України від 18.11.2024 р. № 2062 «С».*

*Термін подання завершеної роботи на кафедру: за десять днів до захисту.*

*Вихідні дані до магістерської кваліфікаційної роботи: матеріали електронних сервісів земельного кадастру, законодавчі акти, нормативно-правові акти з питань охорони земель, дані земельного фонду.*

*Перелік питань, що підлягають дослідженню:*

1. Дослідити теоретичні основи зміни меж сільських населених пунктів в Україні;
2. Проаналізувати сучасний стан встановлення (зміни) меж сільських населених пунктів в Україні;
3. Запропонувати практичні аспекти встановлення меж адміністративно-територіальних одиниць.

*Дата видачі завдання 20.11.2024 р.*

**Керівник магістерської кваліфікаційної роботи** \_\_\_\_\_ Іванна ГЕТМАНЬЧИК  
(підпис)

**Завдання прийняв до виконання** \_\_\_\_\_ Євгеній ІЩЕНКО  
(підпис)

## РЕФЕРАТ

У першому розділі магістерської кваліфікаційної роботи розглянуто теоретичні основи формування адміністративно-територіального устрою України, сутність та значення процесу встановлення і зміни меж адміністративно-територіальних одиниць. Визначено основні чинники, що впливають на формування територіальної структури держави, а також законодавчі засади землеустрою, які регламентують цей процес.

У другому розділі проведено аналіз сучасного стану встановлення (зміни) меж сільських населених пунктів на прикладі Томашпільської селищної територіальної громади Вінницької області. Розглянуто природно-кліматичні, економічні та соціально-демографічні умови розвитку території, структуру використання земель, а також основні фактори, що впливають на оптимізацію меж населених пунктів у сучасних умовах. Встановлено, що громада має сприятливі передумови для сталого розвитку та раціонального землекористування.

У третьому розділі розроблено практичні рекомендації щодо встановлення меж адміністративно-територіальних одиниць на прикладі села Яришівка Томашпільської селищної територіальної громади. Визначено послідовність землевпорядних дій, зміст проекту землеустрою та обґрунтовано еколого-економічну доцільність зміни меж населеного пункту. Зазначено, що реалізація проекту сприятиме упорядкуванню землекористування, підвищенню інвестиційної привабливості громади, покращенню соціальної інфраструктури та забезпеченню сталого розвитку території.

<b>ВСТУП</b>	6
<b>РОЗДІЛ 1 ТЕОРЕТИЧНІ ОСНОВИ ЗМІНИ МЕЖ СІЛЬСЬКИХ НАСЕЛЕНИХ ПУНКТІВ В УКРАЇНІ</b>	9
1.1. Основні поняття територіального поділу та його роль у розвитку сільських територій	9
1.2. Нормативно-правове забезпечення зміни меж адміністративно-територіальних одиниць	15
1.3. Використання геодезичних методів та геоінформаційних систем (ГІС) для моделювання меж територій населених пунктів	21
<b>РОЗДІЛ 2 АНАЛІЗ СУЧАСНОГО СТАНУ ВСТАНОВЛЕННЯ (ЗМІНИ) МЕЖ СІЛЬСЬКИХ НАСЕЛЕНИХ ПУНКТІВ</b>	28
2.1. Опис природно-кліматичних та економічних умов об'єкта дослідження	28
2.2. Аналіз поточного стану використання земель в межах об'єкту дослідження	35
2.3. Визначення основних факторів, що впливають на оптимізацію меж населених пунктів	40
<b>РОЗДІЛ 3 ПРАКТИЧНІ АСПЕКТИ ВСТАНОВЛЕННЯ МЕЖ АДМІНІСТРАТИВНО-ТЕРИТОРІАЛЬНИХ ОДИНИЦЬ</b>	43
3.1. Формулювання проєктних рішень і пропозицій щодо змін меж населених пунктів	43
3.2. Землевпорядне забезпечення зміни меж сільського населеного пункту села Яришівка Томашпільської територіальної громади Тульчинського району Вінницької області	45
3.3. Обґрунтування проєктних рішень щодо зміни меж населеного пункту	40
<b>Висновки</b>	54
<b>Список використаних джерел</b>	55
<b>Додатки</b>	58

## ВСТУП

Актуальність проблеми формування території і встановлення меж адміністративно-територіальних утворень зумовлена наступними обставинами: створення територіальних умов для самостійного вирішення органами місцевого самоврядування усіх питань місцевого життя. Сучасний землеустрій, як сукупність соціально-економічних та екологічних заходів, спрямований на раціональну організацію території адміністративно-територіальних одиниць, які виступають просторовим базисом для територіальної організації державного управління та місцевого самоврядування. Саме тому формування меж адміністративно-територіальних одиниць належить до особливо важливих, актуальних та відповідальних завдань землеустрою.

Межі адміністративно-територіальних утворень встановлюються та змінюються згідно проєктів землеустрою, які розробляються відповідно до техніко-економічного обґрунтування їх розвитку, генеральних планів населених пунктів. Як зазначається у ст. 183 Земельного Кодексу України (ЗКУ), одне з основних завдань землеустрою полягає у встановленні на місцевості меж району, села, селища, міста, району у місті.

Межа адміністративно-територіальної одиниці – це сукупність умовних ліній, кожна з яких відділяє її територію від території суміжної адміністративно-територіальної одиниці, що послідовно з'єднуються у вузлових точках, а також співпадають або узгоджуються із межами адміністративно-територіальних одиниць вищого рівня. Сучасний адміністративно-територіальний устрій України не створює передумови здійснення ефективної регіональної політики та суттєво впливає на становлення місцевого самоврядування.

Межі адміністративно-територіальних утворень не є постійними. Вони можуть змінюватися залежно від економічних, географічних, демографічних, екологічних та інших факторів.

Разом з тим, включення земельних ділянок у межі відповідних утворень не тягне за собою припинення права власності чи права користування цими

ділянками. Це надзвичайно важливе правило, яке є однією з гарантій захисту прав власників земельних ділянок і землекористувачів.

Зона житлової забудови складається із земельних ділянок та територій: багатоквартирної, садибної житлової забудови, житлово-громадської, а саме житлових будинків, будинків з приміщеннями громадського призначення у вбудовано-прибудованих та стилізованих частинах, запроектованих або існуючих будівель, які використовуються для різних видів призначення (житлового, адміністративного, громадського, установ та організацій сфери повсякденного громадського обслуговування населення).

**Метою магістерської кваліфікаційної роботи** є наукове обґрунтування та розроблення землевпорядного забезпечення зміни меж сільського населеного пункту на прикладі села Яришівка Томашпільської територіальної громади Тульчинського району Вінницької області, з урахуванням сучасних вимог просторового планування, екологічної безпеки та соціально-економічного розвитку території.

**Предметом дослідження** є теоретичні, методичні та практичні аспекти землевпорядного забезпечення процесу зміни меж сільського населеного пункту, включаючи організацію, правові підстави, екологічну оцінку та соціально-економічні наслідки реалізації проекту.

**Об'єкт дослідження** є територія села Яришівка Томашпільської територіальної громади, що підлягає зміні меж.

**Завдання магістерської кваліфікаційної роботи:**

1. Дослідити теоретичні основи зміни меж сільських населених пунктів в Україні;
2. Проаналізувати сучасний стан встановлення (зміни) меж сільських населених пунктів в Україні;
3. Запропонувати практичні аспекти встановлення меж адміністративно-територіальних одиниць.

**Методологія та методи дослідження.** У процесі наукового дослідження були використані наступні загально-наукові методи:

- абстрактно-логічний метод (теоретичні узагальнення, критичний аналіз публікацій, формування висновків і пропозицій);
- метод пізнання (аналіз інформації та публікацій, що вже існують, для підготовки до дослідження та з'ясування, що вже відомо про тему.
- монографічний (формування узагальнюючих висновків).
- економічний аналіз – для оцінки ефективності використання земельних ресурсів.
- порівняльно-географічний метод – для аналізу аналогічних проєктів у межах інших територіальних громад з метою виявлення найкращих практик.

**Наукова новизна результатів дослідження.** Розроблення практичної моделі організації території села Яришівка після зміни меж, що базується на принципах сталого землекористування, екологічної безпеки та раціонального розподілу земельних ресурсів.

**Практичне значення.** Розроблені пропозиції щодо зміни меж села Яришівка можуть бути використані органами місцевого самоврядування Томашпільської територіальної громади при підготовці проєктів землеустрою та містобудівної документації.

**Структура магістерської кваліфікаційної роботи.** Наукова робота складається із вступу, трьох розділів, висновків, списку використаної літератури і додатків.

## РОЗДІЛ 1 ТЕОРЕТИЧНІ ОСНОВИ ЗМІНИ МЕЖ СІЛЬСЬКИХ НАСЕЛЕНИХ ПУНКТИВ В УКРАЇНІ

### 1.1 Основні поняття територіального поділу та його роль у розвитку сільських територій

Адміністративно–територіальні одиниці в Україні є просторовою основою організації державної влади та місцевого самоврядування. Вони являють собою певні території, які наділені правовим статусом, межами та власними органами управління, що дозволяє здійснювати ефективне управління суспільними процесами, забезпечувати права та свободи громадян, а також реалізовувати соціально–економічну політику держави, має законодавчо встановлені межі та використовується для організації діяльності органів влади, місцевого самоврядування, здійснення адміністративного, соціального, економічного й культурного розвитку.

Класифікація адміністративно–територіальних одиниць в Україні ґрунтується на принципах єдності та цілісності державної території, поєднання загальнодержавних і місцевих інтересів, доступності та ефективності управління.

Об'єктом територіально-просторового планування розвитку землекористування є територія всієї України або її окремої адміністративно територіальної одиниці.

Відповідно до Конституції України статті 133 систему адміністративно-територіального устрою України територіально-просторове планування землекористування складають: Автономна Республіка Крим, області, райони, міста, райони в містах, селища і села [18].

Найвищим рівнем є область, яка виступає основною ланкою адміністративно–територіального поділу. Окрім областей, особливий статус мають міста зі спеціальним правовим статусом – Київ і Севастополь, які безпосередньо підпорядковуються центральним органам влади. На території держави також існує Автономна Республіка Крим, що має особливий правовий статус у складі України, визначений Конституцією [18].

Середнім рівнем адміністративно–територіального устрою виступають райони. Вони формуються в межах областей і забезпечують здійснення державної політики та координацію діяльності місцевих рад, виконкомів і територіальних органів центральних органів виконавчої влади.

Область – адміністративно-територіальна одиниця в Україні, що є територіальною основою для організації та діяльності громад, обласної ради, обласної державної адміністрації, а також інших органів виконавчої влади та органів місцевого самоврядування у межах області. Донецька, Луганська, Запорізька та Херсонська області тимчасового окуповані Росією. Деякі громади з Дніпропетровської, Житомирської, Київської, Миколаївської, Одеської, Сумської, Харківської та Чернігівської областей також увійшли до переліку тимчасово окупованих територій.

Наступним рівнем ієрархії адміністративно-територіального устрою після області є райони. Район – адміністративно-територіальна одиниця в Україні, що є територіальною основою для організації та діяльності громад, районної ради, районної державної адміністрації, а також інших органів виконавчої влади та органів місцевого самоврядування у межах району

Міста – населені пункти, мешканці яких працюють переважно не у сфері сільського господарства.

Селище – населений пункт у сільській місцевості. Розрізняють селища сільського та міського типу. У нормативно-правових актах закріплені статус тільки селища міського типу.

Селища міського типу – до них може бути віднесено населені пункти, розташовані при промислових підприємствах, будовах, залізничних вузлах, гідротехнічних спорудах, підприємствах по виробництву і переробці сільськогосподарської продукції, а також населені пункти, на території яких розташовані вищі та середні спеціальні навчальні заклади, науково-дослідні установи, санаторії та інші стаціонарні лікувальні та оздоровчі заклади, які мають державний житловий фонд, з кількістю населення понад 2 тисячі чоловік,

з яких не менш як дві третини становлять робітники, службовці та члени їх сімей (пункт 10 вищезазначеного Указу 1981 року).

Селище сільського типу або просто селище – для цього виду населеного пункту не передбачені відмінності від такого виду типу населеного пункту, як село.

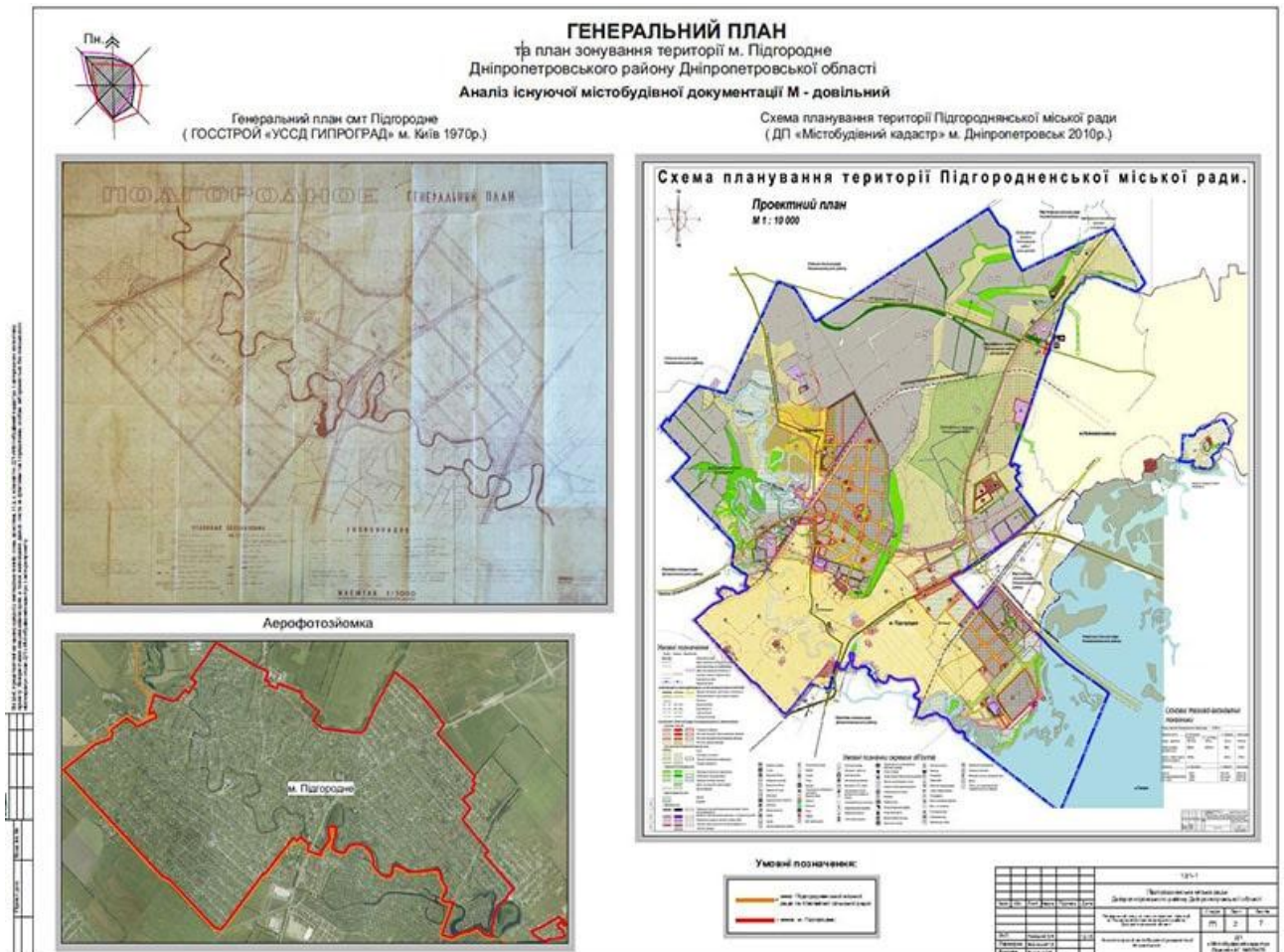
Село – найменший за розміром вид населеного пункту та адміністративно-територіальної одиниці в Україні. Орієнтовно, селища та села розрізняють за розміром. Вважається, що село є найменшою адміністративно-територіальною одиницею, а селище за розміром є більшим за село, але не має офіційного джерела, який би розмежовував цей розмір у кількісному вимірі. Села та селища сільського типу часто об'єднують однією назвою – сільські населені пункти. [11].

В Україні станом на 2021 р. завершується реформа децентралізації, яка передбачає зміну адміністративно-територіального устрою. У зв'язку із цим, при розгляді питань територіально-просторового планування землекористування потрібно орієнтуватися у тих видах адміністративно-територіальних одиниць, які планується утворити після завершення реформ. Об'єднана територіальна громада. Фактично, об'єднана територіальна громада вже є адміністративно-територіальною одиницею, що об'єднує декілька сіл, селищ чи міст. Разом з цим, статус об'єднаної територіальної громади, як адміністративно-територіальної одиниці важливо закріпити у Конституції України.

Нижчою ланкою адміністративно-територіальних одиниць є територіальні громади, які можуть включати як міста, селища і села. Саме громада визнається первинною одиницею місцевого самоврядування, адже саме на цьому рівні реалізуються основні потреби населення, надаються адміністративні та соціальні послуги, організовується господарське життя території.

Адміністративно-територіальний устрій – це обумовлена географічними, історичними, економічними, етнічними та іншими чинниками внутрішня територіальна організація держави з поділом її на адміністративно-територіальні одиниці.

Населений пункт – це частина комплексно заселеної території, яка склалася внаслідок господарської та іншої соціальної діяльності, має сталий склад населення, власну назву та зареєстрована в порядку, передбаченому чинним законодавством.



**Рис. 1.1.1 Генеральний план населеного пункту з [https://geotop.com.ua/ razrobotka-generalnogo-plana-sela-i-naselenogo-punkta.php](https://geotop.com.ua/razrobotka-generalnogo-plana-sela-i-naselenogo-punkta.php) (дата звернення 18.09.2025р.)**

Таким чином, до системи адміністративно–територіальних одиниць України належать:

1. Автономна Республіка Крим;
2. області;
3. райони;
4. міста регіонального та обласного значення;
5. територіальні громади, що об'єднують міста, селища й села.

Класифікація адміністративно–територіальних одиниць дозволяє структурувати управлінський простір держави та чітко визначати компетенцію органів влади на кожному рівні. Це забезпечує раціональне поєднання централізованих і децентралізованих форм управління, створює умови для розвитку місцевого самоврядування, сприяє підвищенню ефективності державної політики та покращенню якості життя населення.

Адміністративно-територіальний поділ є основою організації державного управління та місцевого самоврядування. Його реформи в різних країнах спрямовані на підвищення ефективності управління, оптимізацію міжбюджетних відносин і залучення громадськості до ухвалення рішень. Досвід європейських країн демонструє, що адміністративно-територіальні зміни можуть бути успішними за умови врахування історичних, економічних та соціальних факторів. [32]

З 2015 року в Україні в рамках реформи децентралізації формувалися об'єднані територіальні громади, на основі яких у 2020 році було сформовано новий адміністративно–територіальний устрій.

У 2020 році відбулося формування нового адміністративно-територіального устрою України. Замість понад 11 000 місцевих рад було створено 1469 територіальних громад, ліквідовано 490 старих районів та утворено 136 нових. У 2020 році відбулося формування нового адміністративно-територіального устрою України. Замість понад 11 000 місцевих рад було створено 1469 територіальних громад, ліквідовано 490 старих районів та утворено 136 нових.

На сьогодні в Україні досить помітним став процес нерівномірності в розвитку адміністративно-територіальних одиниць [3]. Це пов'язано з різного роду причинами. Основними слід назвати неоднакові стартові умови такого розвитку для різних регіонів: різне ресурсне забезпечення, географічне положення, значні відмінності у розвитку господарського комплексу тощо.

Результати децентралізації планується закріпити шляхом внесення відповідних змін до Конституції України[1][2].

Згідно із соціологічними дослідженнями, децентралізація вважається найуспішнішою з українських реформ, і є такою, що найбільше підтримується населенням[3]. Це відзначається також міжнародними партнерами України[4][5][6]. Зокрема, це було відзначено Європарламентом у резолюції від 11 лютого 2021 року, в якій він також закликав Єврокомісію детально дослідити реформу децентралізації в Україні, щоб використовувати її як успішний приклад в інших країнах[7][8].

Реформа децентралізації передбачає здійснення наступних змін:

1. Посилення місцевого самоврядування.
2. Адміністративно–територіальна реформа.
3. Закріплення «принципу повсюдності» (землями за територією населених пунктів розпоряджаються відповідні органи місцевого самоврядування).
4. Гарантія наділення місцевого самоврядування достатніми повноваженнями та ресурсами.
5. Врахування історичних, економічних, екологічних та культурних особливостей при плануванні розвитку громад.
6. Передача «на місця» максимальної кількості повноважень, які органи місцевого самоврядування здатні виконати.
7. Створення об'єднаних територіальних громад.

В перспективі – запровадження інституту префектів, нової територіальної основи України зі зменшенням кількості районів, подальший розвиток форм прямого народовладдя[9].

## 1.2 Нормативно-правове забезпечення зміни меж адміністративно-територіальних одиниць

Встановлення та зміна меж адміністративно–територіальних одиниць є важливим елементом державної політики у сфері адміністративно–територіального устрою. Воно забезпечує чітке визначення територіальної юрисдикції органів державної влади та місцевого самоврядування, а також створює правові передумови для належного здійснення управлінських, соціально–економічних та культурних функцій на відповідній території.



Рис. 1.2.1 Нова територіальна основа після проведення децентралізації <https://land.gov.ua/> (дата звернення 07.10.2025р.)

Нормативно–правове регулювання цього процесу ґрунтується насамперед на Конституції України, яка визначає засади територіального устрою та компетенцію державних органів у даній сфері. Основоположним є положення статті 133 Конституції, яка закріплює перелік адміністративно–територіальних одиниць України та їхній загальний правовий статус. Конституція також встановлює, що порядок утворення, ліквідації, встановлення й зміни меж адміністративно–територіальних одиниць визначається виключно законами України [10].

Правові засади детальніше розкриваються у законах та підзаконних нормативно–правових актах. Зокрема, значну роль відіграє Закон України «Про місцеве самоврядування в Україні», який визначає компетенцію місцевих рад у питаннях адміністративно–територіального устрою. Встановлення або зміна меж населених пунктів здійснюється за рішеннями Верховної Ради України на підставі подань обласних рад, що ґрунтуються на пропозиціях територіальних громад [11].

Особливе значення має Закон України «Про адміністративно–територіальний устрій України», який регламентує процедури створення, ліквідації та зміни адміністративно–територіальних одиниць. Він закріплює принципи, яких необхідно дотримуватись при формуванні меж, серед яких: урахування історичних, географічних, соціально–економічних і культурних особливостей; забезпечення доступності послуг для населення; збалансованість інтересів держави та місцевих громад [12].

Також вагому роль відіграють Закони України «Про добровільне об'єднання територіальних громад» та «Про місцеві державні адміністрації», які визначають правові механізми організації територіальних громад та повноваження органів виконавчої влади в процесі зміни меж адміністративних одиниць [13].

Процедурні питання деталізуються постановами Верховної Ради України, рішеннями Кабінету Міністрів України, а також нормативно–правовими актами центральних органів виконавчої влади. Зокрема, Кабінет Міністрів затверджує порядок проведення робіт із землеустрою, що є обов'язковим етапом у процесі встановлення чи зміни меж населених пунктів. Важливе значення мають також акти у сфері кадастру та містобудування, які забезпечують узгодженість просторового розвитку з адміністративно–територіальною структурою.

Метою формування територій і встановлення меж адміністративно територіальних одиниць є створення територіальних умов для самостійного вирішення органами місцевого самоврядування усіх питань місцевого життя.

Необхідна умова цього процесу - врахування інтересів населення, яке проживає на цій території.

У більшості випадків, нормативно-правові акти, які регулюють сферу адміністративно-територіального устрою України стосуються інших сфер правового регулювання, а положення що впливають на сферу адміністративно-територіального устрою є їх складовою частиною.

Таблиця 1.2.1 Нормативно-правові акти у сфері адміністративно-територіального устрою.

Нормативний документ	Рік прийняття
Конституція України	28.06.1996
Земельний кодекс України	25.10.2001 № 2768-III
Закон України «Про державний кордон України»; Закон України «Про Автономну Республіку Крим»;	05.02.2015 № 157-19
Закон України «Про місцеве самоврядування в Україні»;	12.06.1997 №80/97-ВР
Закон України «Про столицю України – місто герой Київ»;	15.01.1999 № 401-XIV
Закон України «Про добровільне об'єднання громад»; Закон України «Про землеустрій»;	22.05.2003 № 858-IV
Закон України «Про Державний земельний кадастр»;	07.07. 2011 №3613-VI
Постанова Кабінету Міністрів України «Про затвердження Порядку ведення Державного земельного кадастру»	від 17.10.2012 № 1051;
Наказ Держкомприродресурс щодо затвердження Інструкції з ведення Чергової довідкової карти України	від 03.06.2004 № 54.

Таблиця 1.2.2 Нормативно-правові акти у сферах геодезії та картографії

Нормативний документ	Рік прийняття
Закон України «Про топографо-геодезичну та картографічну діяльність»	23.12.1998 № 353-XIV
Закон України «Про географічні назви»;	31.05. 2005 № 2604-IV
Закон України «Про державний кордон України»;	04.11.1991 № 1777-XII
Постанова Кабінету Міністрів України «Деякі питання застосування референційної системи координат»	22.09.2004 № 1259
Постанова Кабінету Міністрів України «Деякі питання реалізації частини першої статті 12 Закону України «Про топографо-геодезичну і картографічну діяльність»	7 серпня 2013 р. № 646
Постанова Кабінету Міністрів України «Про впровадження на території України Світової геодезичної системи координат WGS-84»	22.12.1999 № 235
Постанова Кабінету Міністрів України «Про затвердження Положення про Державний реєстр географічних назв»	11.05.2006 № 622
Постанова Кабінету Міністрів України «Про затвердження Положення про порядок розпорядження картографічною інформацією»	25.03.1997 № 269
Постанова Кабінету Міністрів України «Про затвердження Положення про порядок надходження, зберігання, використання та обліку матеріалів Державного картографо-геодезичного фонду України»	22.07.1999 № 1344

<p>Постанова Кабінету Міністрів України «Про затвердження Положення про порядок надходження, зберігання, використання та обліку матеріалів Державного картографо-геодезичного фонду України»</p>	<p>22.07.1999 № 1344</p>
<p>Постанова Кабінету Міністрів України «Про Порядок використання апаратури супутникових радіонавігаційних систем під час проведення топографо-геодезичних, картографічних, аерофотознімальних, проектних, дослідницьких робіт і вишукувань та кадастрових зйомок»</p>	<p>13.07.1998 № 1075</p>
<p>Наказ Мінагрополітики «Про затвердження Вимог до технічного і технологічного забезпечення виконавців топографо-геодезичних і картографічних робіт»</p>	<p>11.02.2014 № 65</p>
<p>Наказ Мінагрополітики «Про затвердження Порядку обстеження та оновлення пунктів Державної геодезичної мережі»</p>	<p>03.11.2014 № 435</p>
<p>Наказ Мінагрополітики «Про затвердження обліково-реєстраційних форм Державного реєстру географічних назв»</p>	<p>11.06.2014 № 219</p>
<p>Наказ Мінприроди «Про затвердження Положення про галузевий державний архів – Державну установу «Державний картографо-геодезичний фонд України» Міністерства охорони навколишнього природного середовища України»</p>	<p>06.05.2009 № 71/213</p>

Наказ Укргеодезкартографії «Про затвердження Інструкції з топографічного знімання у масштабах 1:5000, 1:2000, 1:1000 та 1:500 (ГКНТА-2.04- 02-98)»	09.04.1998 № 56.
---	------------------

Нормативно-правовою базою для виконання для виконання робіт по проєкту землеустрою щодо встановлення (зміни) меж адміністративно територіальних одиниць є:

- Конституція України;
- Земельний кодекс України;
- Закон України "Про землеустрій";
- Закон України "Про Державний земельний кадастр";
- Закон України "Про місцеве самоврядування в Україні";
- Закон України "Про основи містобудування";
- Державні стандарти, норми і правила у сфері землеустрою тощо.

У відповідності до Земельного кодексу України (глава 29, ст. 173) [2, с. 65] межі району, села, селища, міста, району в місті встановлюються і змінюються за проєктами землеустрою щодо встановлення (зміни) меж адміністративнотериторіальних одиниць.

Таким чином, система нормативно–правового регулювання встановлення меж адміністративно–територіальних одиниць в Україні є багаторівневою та комплексною. Вона поєднує конституційні засади, закони та підзаконні акти, що дозволяє враховувати інтереси держави, територіальних громад та окремих громадян. Чітке регулювання у цій сфері спрямоване на зміцнення правової визначеності, забезпечення стабільності територіального устрою та створення умов для сталого розвитку територій.

### **1.3. Використання геодезичних методів та геоінформаційних систем (ГІС) для моделювання меж територій населених пунктів**

Соціально-економічні умови розвитку територій залежать від ефективності управлінських рішень, які повинні враховувати безліч факторів, у тому числі і географічні. Забезпечення багатofакторною інформацією можливо лише при використанні інформаційних систем і баз даних, сформованих на основі точного опису територій. Одними з таких систем виступають географічні інформаційні (геоінформаційні) систем [10].

Останнім часом, для швидкого та якісного складання землевпорядної документації, застосовують сучасні методи геоінформаційних технологій, які значно полегшують цю процедуру. Застосування методів геоінформаційних систем (ГІС) дозволяє в автоматичному режимі аналізувати поточний стан задокументованого землекористування, виявляти раніше допущені недоліки та помилки, а також у табличному вигляді в лічені хвилини формувати масиви відомостей про земельні ділянки та права на них певних землекористувачів.

Тому проблема оновлення та інтеграції векторних та растрових даних на сьогоднішній день постала в Україні надзвичайно гостро. Для успішного вирішення цих задач необхідне програмне забезпечення, що дозволяє на основі ГІС створити єдине інформаційне середовище, що включає в себе як стандартні функції ГІС, так і технологічні, пов'язані із сучасними методами отримання даних (GPS) та їх представлення. [34].

Використання сучасних геодезичних вимірних систем – електронних тахеометрів, сучасних засобів отримання космічної інформації - GPS-приймачів для отримання геодезичних вимірних даних та визначення дійсного місця положення об'єктів знімання. Автоматизація процесів геодезичного виробництва досягається використанням сучасних геодезичних вимірних систем та ГІС-технологій. Автоматизація обробки геодезичних вимірів та побудови картографічних творів дає дуже великі переваги ніж застосування відомих способів геодезичної і картографічної діяльності.

Для встановлення межі населеного пункту обов'язково проводять геодезичне знімання території сучасними геодезичними вимірними системами у 3 етапа:

I етап – камеральний,

II етап – польовий,

III етап камеральний оброблюваний.

На збираються і проаналізуються матеріали генерального плану старого на територію населеного пункту. Цим матеріалам старого генерального плану майже не відповідала ситуація в населеному пункті.

Виїзд на місце розташування населеного пункту проведення польового землевпорядне обстеження і побудова креслення землевпорядного обстеження, на якому позначена вся ситуація місцевості, що відображається в умовних знаках, відповідно до масштабу.

Обравши результати вишукувань та обстежень побудували план знімання – визначили нові зони, які потрібно було включити у межі населеного пункту, згідно розробленого та затвердженого генерального плану на територію населеного пункту.

II етап був геодезичний вишукувальний Провели геодезичне знімання території населеного пункту у старих межах, які зазначалися в Державному земельному кадастрі на картографічних матеріалах та нових межах. Новою межею була межа приєднаних територій з новою забудовою. Знімання кожної поворотної точки цієї межі, координували GPS-приймачем та електронним тахеометром. В результаті чого отримали координати кожної поворотної точки і склали каталог координат поворотних точок межі

На III етапі вели комп'ютерну обробку результатів геодезичних вимірів і побудову картографічного зображення в програмному забезпеченні. В результаті отримали нову межу населеного пункту з'єднали її і перевірили площу

Геопросторове визначення меж населеного пункту завжди клопіткий процес.

Необхідно визначити кожен поворотну точку в населеному пункті, а це не просто. Поворотні точки не явні, вони можуть бути в огороді у громадян, які трішки присвоїли земельну ділянку, яка їм не належить і не оформлена

До облікових кадастрових одиниць належать: земельна ділянка, вулиця, перехрестя, площа, будівлі та споруди, інженерні комунікації, відомості про назви вулиць, гідрологічних елементів, залізниць, доріг, які відображають на цифрових картографічних матеріалах в програмному забезпеченні. Кількість елементів і характеристики об'єктів, які відображаються на кадастровій карті, різняться залежно від типу та призначення об'єкта . Можуть бути поворотні точки десь в кущах і непролазних хащах. [8].

Тому для визначення дійсного місця положення меж населеного пункту існують: – ортофотоплани; – карти господарського устрою; – топографічні плани; – проекти із землеустрою; – містобудівна документація; – генеральні плани населених пунктів; – схеми землеустрою; – проекти із землеустрою щодо формування територій сільських селищних рад. Автоматизація геодезичних вимірювальних робіт проведених фахівцями та сучасних геодезичних вимірних систем дає достовірну та повну інформацію про об'єкти геодезичного знімання, яка може використовуватись для проєктування житлових, промислових чи інфраструктурних об'єктів, капітального будівництва та реконструкції, прокладання доріг і комунікацій чи інших потреб. Інноваційні методи проектних та геодезичних робіт [34].

Світовий досвід показав надзвичайну ефективність і перспективність використання ГІС у багатьох сферах життєдіяльності суспільства. Геоінформаційні технології призначені для підвищення ефективності процесів управління, зберігання, обробки даних і надання інформації для прийняття рішень. В сучасних умовах геоінформаційні системи можуть виступати основою ефективного територіального управління. Вони дають можливість, використовуючи картографування, робити просторові описи територій, характеризувати й аналізувати об'єкти навколишнього середовища, відображати реальні події.

Геоінформаційні системи дають можливість поєднувати модельне зображення території (електронне відображення карт) з інформацією табличного типу (статистичні дані, списки, економічні показники тощо). Спектр видів карт надзвичайно широкий: це топографічні, тематичні, демографічні, екологічні, економічні та ін. карти. Концепція технології ГІС полягає в створенні багат шарових електронних карт, опорний шар яких описує географію території, а кожен з інших верств – один з аспектів стану території.

Технологія ГІС застосовується там, де необхідно враховувати, обробляти і демонструвати територіально розподілену інформацію. Опис просторових даних в ГІС складається з двох частин: просторових координат і атрибутів. Об'єктами, з якими працює ГІС, можуть бути точки, лінії, ареали, полігони, рельєфи, елементи зображень аерокосмічних знімків. У ГІС просторові дані представляються векторними і растровими моделями. Векторна модель містить інформацію про точки, лінії, контури і поверхні. Вона кодується і зберігається у вигляді набору координат. При цьому місце розташування точкових об'єктів, таких як річки, дороги, трубопроводи, а також рельєфи, описуються набором координат. Полігональні об'єкти, такі як земельні і лісові ділянки, мають сукупну замкнутість координат. Векторна модель зручна для опису конкретних об'єктів і неефективна для опису об'єктів з безперервним характером зміни властивостей. Растрова модель є оптимальною для роботи з об'єктами, що мають безперервний характер зміни властивостей, таких як типи ґрунтів, види рослинності тощо. Таким чином, геоінформаційні системи зберігають дані про навколишнє середовище у відповідному наборі тематичних шарів карт, об'єднаних просторовим розташуванням. Основний шар містить географічно прив'язану карту місцевості. На нього накладаються інші шари, що несуть інформацію про об'єкти, які знаходяться на даній території: ними можуть бути комунікації, промислові об'єкти, земельні ділянки, ґрунт, межі землекористування та ін. База даних формується у вигляді карт з набором шарів інформації. (клієнт-серверні та інтернет-технології) [10].

Територіальне розмежування земель є важливим інструментом управління просторовим розвитком держави та забезпечення ефективного використання земельних ресурсів. У світовій практиці воно виступає необхідною умовою для організації системи землеволодіння й землекористування, встановлення чітких меж адміністративно–територіальних одиниць, гарантування прав власності та раціонального використання земель. Досвід різних країн свідчить про багатогранність підходів до проведення землевпорядних робіт і використання сучасних технологій у цій сфері.

У країнах Європейського Союзу землевпорядне забезпечення територіального розмежування земель базується на високому рівні правової регламентації та стандартизації процедур. Так, у Німеччині та Польщі функціонує розвинена система кадастрового обліку, що інтегрована з реєстром прав на нерухомість. Це дозволяє поєднувати просторову інформацію про земельні ділянки з юридичними даними про власників і користувачів. Землевпорядні роботи у цих державах проводяться із широким застосуванням геоінформаційних систем (ГІС), цифрових карт та автоматизованих кадастрових баз даних.

У скандинавських країнах, зокрема у Швеції та Фінляндії, важливим принципом територіального розмежування є прозорість та доступність інформації для громадян. Усі дані щодо меж земельних ділянок та адміністративних територій доступні у відкритих електронних ресурсах. Це сприяє підвищенню довіри до державних інституцій, зменшенню кількості земельних спорів і забезпеченню правової визначеності у сфері землекористування [5].

Цікавим є досвід США та Канади, де розмежування земель історично здійснювалося за допомогою геодезичних сіток, що дозволило створити чітку систему координатного закріплення меж. Нині ж процес регулюється спеціальними земельними комісіями та судами, які вирішують спірні питання. Особлива увага приділяється врахуванню інтересів місцевих громад, збереженню природних ресурсів та екологічному балансу територій.

В азійських країнах, таких як Китай чи Японія, територіальне розмежування земель відбувається у тісному зв'язку з державними програмами планування просторового розвитку. Тут практикується поєднання традиційних методів землеустрою з найновішими цифровими технологіями. Наприклад, у Китаї діє масштабна система електронного кадастру, що інтегрує дані супутникового моніторингу, картографії та геоінформаційних технологій. Це дозволяє оперативно контролювати використання земель, попереджати самовільне захоплення ділянок і формувати стратегії сталого розвитку територій.

У багатьох країнах світу важливим аспектом землевпорядного забезпечення розмежування земель є залучення місцевих громад та публічність прийняття рішень. Участь громадськості дозволяє враховувати соціально-економічні та культурні особливості територій, знижує ризик конфліктів і підвищує ефективність реалізації територіальної політики [5].

Таким чином, світовий досвід свідчить, що успішне проведення робіт із територіального розмежування земель ґрунтується на поєднанні правової визначеності, використання сучасних технологій кадастрового обліку та забезпечення відкритості процесів для суспільства. Важливим є комплексний підхід, коли розмежування територій не лише фіксує межі, а й стає інструментом раціонального землекористування, сталого розвитку та соціальної стабільності.

## **Висновки до Розділу 1**

За результатами проведеного у роботі дослідження, можемо зробити наступні висновки:

1. Адміністративно – територіальний устрій являє собою розподіл території держави на частини (адміністративно-територіальні одиниці), які є територіальною основою для побудови і функціонування системи органів державної влади й органів місцевого самоврядування.

Формування територіального устрою – тривалий процес. Він поєднує як елементи природного відособлення територій, кожна з яких об'єднується власною системою господарських, соціальних, культурних зв'язків,

транспортних комунікацій, в окремих випадках – особливостями етнічного і конфесійного складу населення, так і заходи, ініційовані органами влади, зацікавленими в структуруванні території, впорядкуванні її організації з метою вдосконалення системи управління, підвищення ефективності фіскальної політики.

2. До чинників утворення, упорядкування та розвитку адміністративно–територіального устрою країни належать: географічні, історичні та політичні чинники, культурно–ментальні чинники, економічні та комунікаційні чинники, демографічні та соціальні чинники, адміністративні чинники, організаційні чинники.

3. Порівняльно–історичний метод дозволяє шляхом порівняння встановити схожість й відмінність адміністративно–територіального устрою держави у різні сторічні періоди.

## **РОЗДІЛ 2 АНАЛІЗ СУЧАСНОГО СТАНУ ВСТАНОВЛЕННЯ (ЗМІНИ) МЕЖ СІЛЬСЬКИХ НАСЕЛЕНИХ ПУНКТІВ**

### **2.1. Опис природно-кліматичних та економічних умов об'єкта дослідження**

Село Яришівка розташоване за 15 км на південь від Вінниці та адміністративно входить до складу Тульчинського району цієї області. Згідно з Кодифікатором адміністративно-територіальних одиниць та територій територіальних громад України, населений пункт Яришівка має код UA05100130260095096. Районним центром Тульчинського району є місто Тульчин.

Відстань від райцентру до населеного пункту Яришівка становить 30 кілометрів по прямій (довжина маршруту автомобільними дорогами може бути більшою).

Село поділяє по обидві боки неглибокий яр, який перепнуто греблями, внаслідок чого утворено декілька штучних ставів. Розташоване на схилах південно-східного Поділля і берегах річки Русалки. Село знаходиться в межах Подільської височини, що характеризується великою погорбованістю поверхні. Знаходяться в смузі лісостепу, в межах Волинсько-Подільського кристалічного масиву, що характерно для покладів глин, вапняків та каменілостей [31].

Клімат помірно-континентальний. Середня температура січня:  $-6^{\circ}\text{C}$ , середня температура липня:  $+19^{\circ}\text{C}$ , річна кількість опадів: 520-590 мм, з них 80% випадають в теплий період.

Томашпільська селищна територіальна громада утворена 25 жовтня 2020 року шляхом добровільного об'єднання територіальних громад населених пунктів: смт Томашпіль, села Нетребівка, села Ракова, села Горишківка, селище Горишківське (у 2016 році), добровільного приєднання територіальних громад населених пунктів: села Антонівка, села Виля, села Жолоби, села Кислицьке, села Паланка, села Вапнярки, села Касянівка, села Пеньківка, села Пилипи-Борівські, села Калинка, села Рожнятівка, села Яланець (у 2019 році) та відповідно до розпорядження Кабінету Міністрів України від 12.06.2020 р.

№707-р «Про визначення адміністративних центрів та затвердження територій територіальних громад Вінницької області» приєднано територіальні громади населених пунктів: села Велика Русава, села Гнатків, села Русава, села Комаргород, селища Комаргородське, села Липівка, села Яришівка, села Олександрівка, села Благодатне, села Забіляни, села Стіна (у 2020 році). Загалом 28 населених пунктів. Адміністративним центром громади є селище міського типу Томашпіль [31].

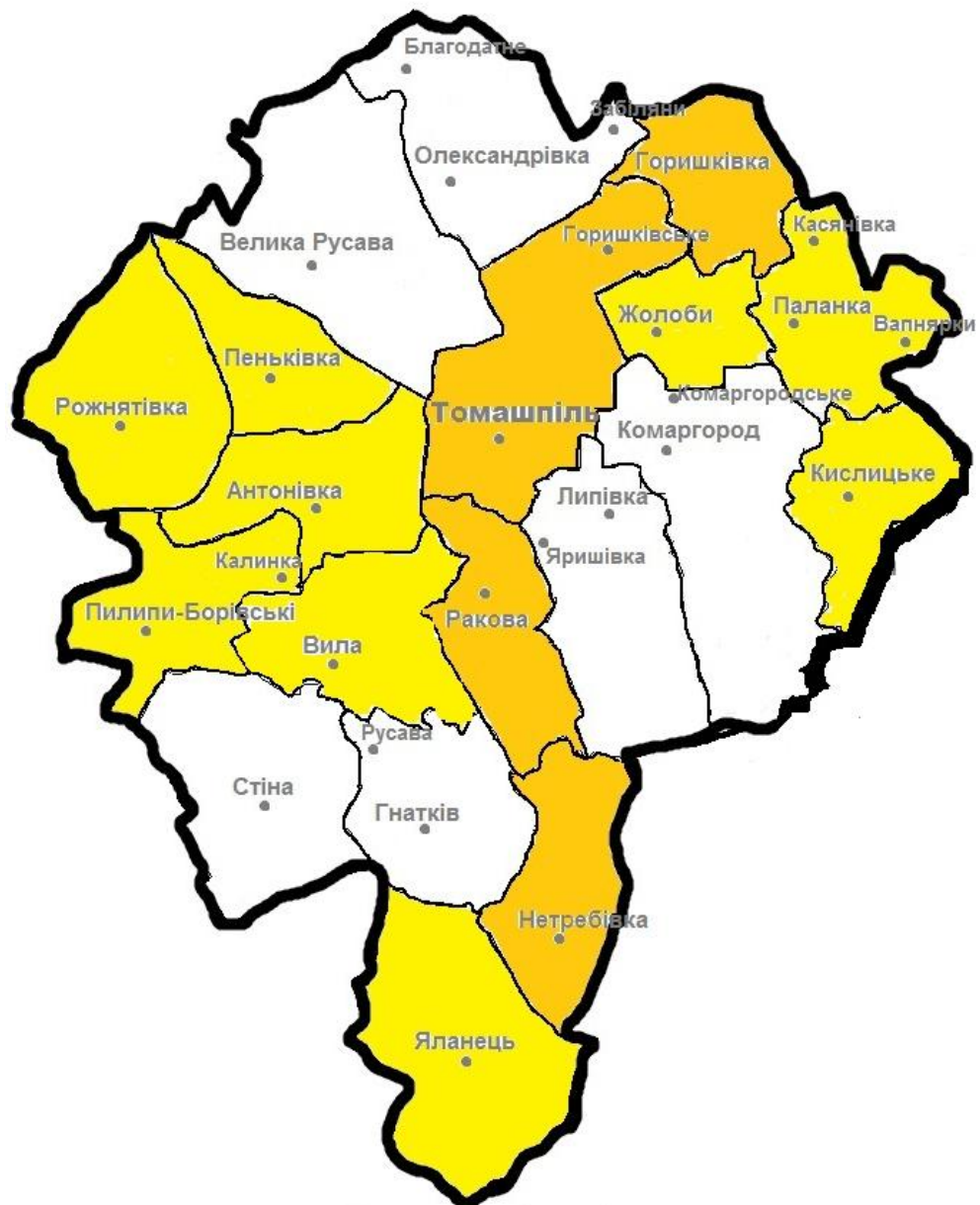
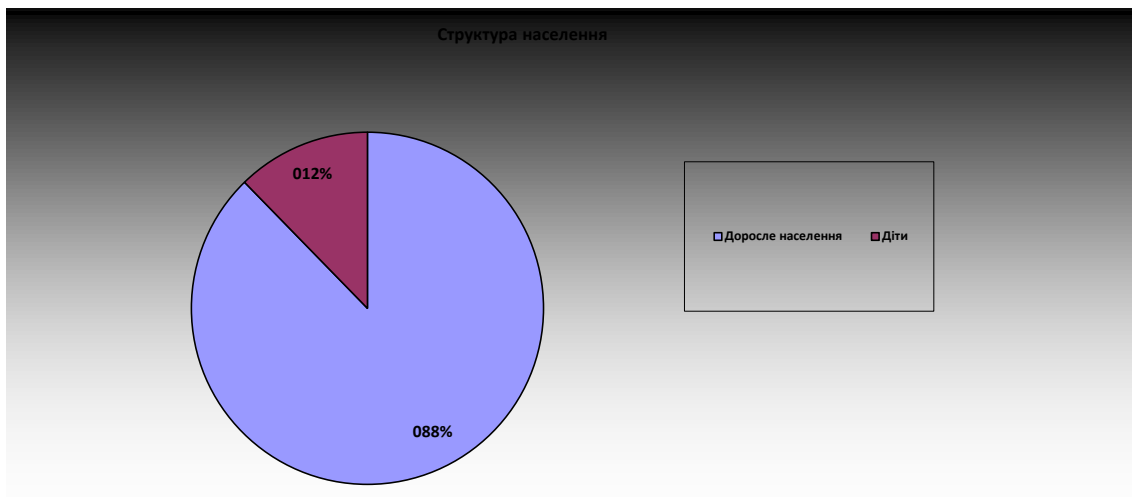


Рис. 2.1.1 Розташування Томашпільської селищної об'єднаної територіальної громади <https://tom.gov.ua/strategiya-rozvitku-09-31-27-15-02-2018/> (дата звернення 26.10.2025р.)

До складу Томашпільської селищної територіальної громади входять:

1. Томашпільська територіальна громада: смт. Томашпіль, селище Горишківське
2. Антонівська територіальна громада: с. Антонівка
3. Великорусавська територіальна громада: с. Велика Русава
4. Вилянська територіальна громада: с. Виля
5. Гнатківська територіальна громада: с. Гнатків, с. Русава
6. Горишківська територіальна громада: с. Горишківка
7. Жолобянська територіальна громада: с. Жолоби
8. Комаргородська територіальна громада: с. Комаргород, селище Комаргородське
9. Кислицька територіальна громада: с. Кислицьке
10. Липівська територіальна громада: с. Липівка, с.Яришівка
11. Нетребівська територіальна громада: с. Нетребівка
12. Олександрівська територіальна громада: с. Олександрівка, с. Благодатне, с. Забіляни
13. Паланська територіальна громада: с. Паланка, с. Вапнярки, с. Касянівка
14. Пенківська територіальна громада: с. Пенківка
15. Пилипи-Борівська територіальна громада: с. Пилипи-Борівські, с. Калинка
16. Раківська територіальна громада: с. Ракова
17. Рожнятівська територіальна громада: с. Рожнятівка
18. Стінянська територіальна громада: с. Стіна
19. Яланецька територіальна громада: с. Яланець

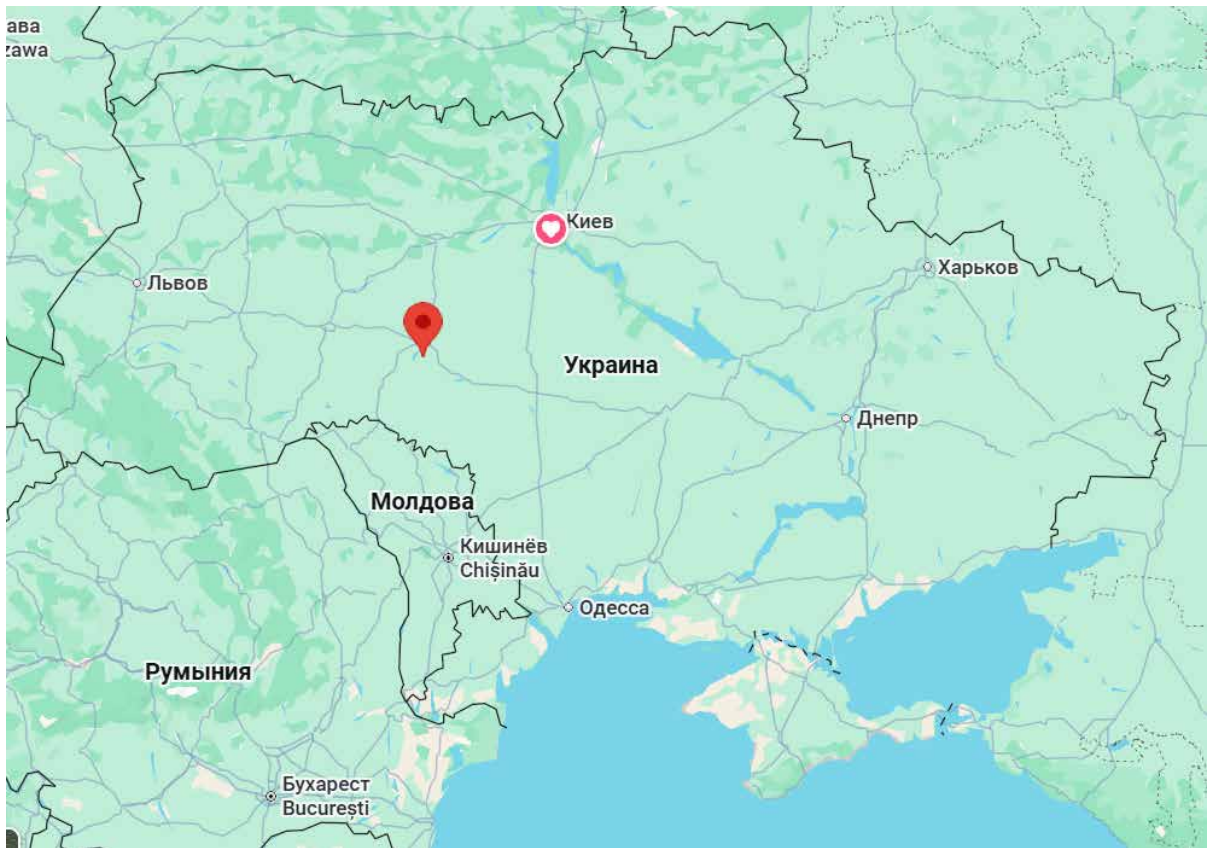
Демографічна ситуація. Сьогодні до складу громади входить 28 населених пунктів, з яких одне селище міського типу, 2 селища та 25 сільських населених пунктів. Чисельність наявного населення складає 22,3 тис. осіб, з яких міське - 5,4 тис.чол, сільське – 16,9 тис.чол. 12,3% - діти шкільного та дошкільного віку. Густота населення в громаді 33,4 осіб/км<sup>2</sup>. [31]



**Рис. 2.1.2 Структура населення <https://tom.gov.ua/strategiya-rozvitku-09-31-27-15-02-2018/> (дата звернення 26.10.2025р.)**

Демографічна ситуація в Томашпільській територіальній громаді є характерною для більшості населених пунктів області: відбувається тенденція щодо скорочення природного приросту населення. Проте, позитивним є те, що потенціал розвитку населених пунктів формується за рахунок приросту населення внаслідок міграції.

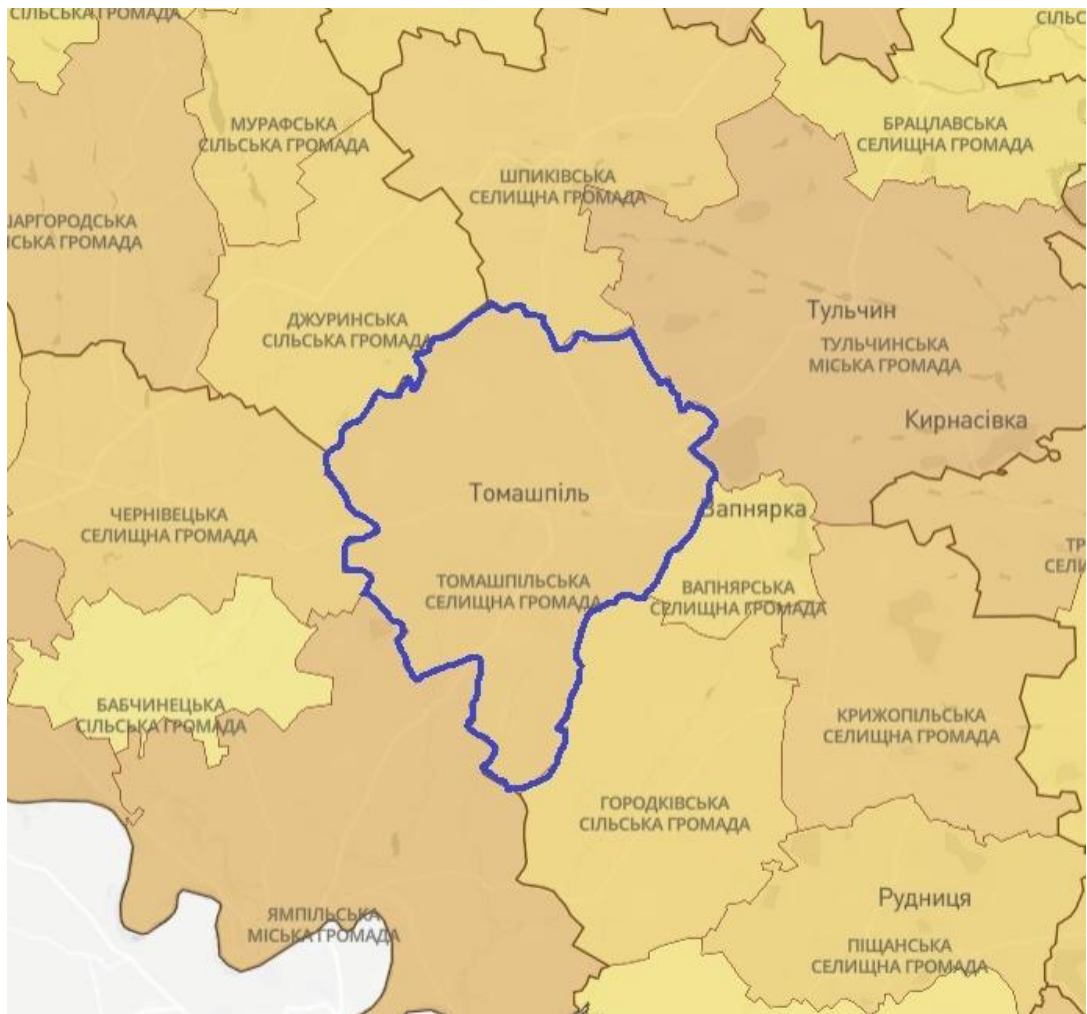
Географічне розташування та природні ресурси. Площа Томашпільської селищної територіальної громади складає 666,85 км<sup>2</sup>, що становить 2,5% території Вінницької області. Адміністративний центр територіальної громади смт Томашпіль розташоване на відстані 370 км від м. Київ, 88 км від обласного центру м. Вінниця, 86 км від м. Умань, 209 км від м. Кишинів. Відстань до найближчого міжнародного аеропорту «Гавришівка» складає 110 км, до міжнародного аеропорту «Бориспіль» – близько 344 км. [31]



**Рис 2.1.3 Розташування села Яришівка Томашпільської ОТГ  
Тульчинського району Вінницької області**

<https://www.google.com.ua/maps/place/> (дата звернення 27.10.2025р.)

Томашпільська селищна територіальна громада розташована у південно-західній частині Вінницької області. Суміжні адміністративно-територіальні одиниці: Вапнярська, Городківська, Ямпільська, Чернівецька, Джуринська, Шпиківська та Тульчинська територіальні громади. Томашпільська селищна територіальна громада входить до укрупненого Тульчинського району з центром у м. Тульчин, відстань до якого 44 км. [31]



**Рис. 2.1.4 Розташування Томашпільської селищної об'єднаної територіальної громади <https://tom.gov.ua/strategiya-rozvitku-09-31-27-15-02-2018/> (дата звернення 26.10.2025р.)**

Томашпільська громада розміщена у межах лісостепової зони на півдні Вінницької області, на Подільській височині.

Гідрографічна сітка громади представлена річками Русава (с. В.Русава, с. Пеньківка, с. Антонівка, с. Вила, с. Стіна), Коритна (с. Калинка), Безіменна (с.мт Томашпіль), Томашпілька (с. Кислицьке, с. Комаргород, с. Липівка, с. Яришівка, с.мт Томашпіль та с. Ракова), Журавка (с. Нетребівка), Яланка (с. Яланець), Ананівка (с. Рожнятівка) та ставками, відносяться Дністровського басейну.

Характерними для даної території є нерудні корисні копалини. Найвні достатні запаси вапняку, піску, глини, які мають місцеве значення. Ґрунти темно-

сірі опідзолені. Майже 6 тис. гектарів займають лісонасадження, в основному листяних порід.

Є ряд заповідників, що охороняються державою - заказники місцевого значення «Стінка», «Лужки», пам'ятка садово-паркового мистецтва місцевого значення Олександрівський парк, Комаргородський парк, гідрологічна пам'ятка природи місцевого значення «Яланецькі джерела».

Економічний стан громади. Томашпільська територіальна громада по пріоритету виробництва є сільськогосподарською. Спеціалізується на виробництві зернових, технічних культур та тваринництві. Загальна площа сільськогосподарських земель становить 48,9 тис. га.

Господарською діяльністю займається більше 100 господарств різної форми власності, з яких: Ф/Г, ТОВ (СТОВ), ПрАТ, ПСП та інших форм власності, які мають в користуванні сільськогосподарські землі.

Сприятливі природно-кліматичні умови та наявність великих площ сільськогосподарських земель на території відділених від обласного центру населених пунктів дозволяють вести інтенсивне сільське господарство, вирощувати весь спектр культур, отримувати урожай високої якості.

Провідними господарствами громади, що займаються вирощуванням зернових та технічних культур є: ТОВ «Агрокомплекс «Зелена долина», ПрАТ «Продовольча компанія «Поділля», ТОВ «МХП-Зернопродукт-Липівка», СТОВ «Зелений клин», СТОВ «Липівка», ПП «Фатіма-Агро», ТОВ «Епіцентр К» та інші.

Основна спеціалізація - вирощування зернових (пшениця, жито, ячмінь, кукурудза, гречка) та технічних (соняшник, соя, озимий ріпак, цукровий буряк) культур. Також в Томашполі працює цукровий завод, потужність по переробці цукрових буряків - понад 2600 тон/добу, по виробництву цукру - до 400 тон/добу. За сезон цукроваріння підприємство здатне виробляти більше 40 тисяч тон білого цукру. [31]

Малий та середній бізнес забезпечує вагомий внесок у вирішенні проблем зайнятості, формуванні дохідної частини місцевого бюджету. Частка єдиного податку в структурі власних надходжень становить 23%.

Галузева структура малого підприємництва свідчить, що більш привабливою для розвитку бізнесу залишається невиробнича сфера. Лідуюче місце продовжує займати роздрібна торгівля. Представниками малого бізнесу обслуговується велика частина сфери споживчого ринку. Також діяльність суб'єктів малого підприємництва зосереджується у сфері надання послуг, будівництва, ремонту житла, виготовлення вікон, виробів з деревини та металу.

## **2.2. Аналіз поточного стану використання земель в межах об'єкту дослідження**

Площа села Яришівка Тульчинського району Вінницької області становить 305,7000 га. На території населеного пункту розташовані всі види категорій згідно Земельного Кодексу статті 19, а саме:

Землі України за основним цільовим призначенням поділяються на такі категорії:

а) землі сільськогосподарського призначення;

1. Рілля - орні землі для вирощування сільськогосподарських культур.
2. Багаторічні насадження - сади, виноградники, ягідники.
3. Сіножаті - ділянки, використовувані для заготівлі сіна.
4. Пасовища - площі для випасання худоби.
5. Перелоги - тимчасово невикористовувані землі, що відновлюють родючість.

б) землі житлової та громадської забудови;

1. Території житлової забудови - приватні садиби, багатоквартирні будинки.
2. Громадська забудова - школи, лікарні, адміністративні установи, об'єкти соціальної інфраструктури.
3. Об'єкти соціально-культурного призначення - заклади освіти, культури, спорту.
4. Громадські простори - площі, вулиці, сквери, парковки тощо.

в) землі природно-заповідного та іншого природоохоронного призначення;

1. Природні заповідники.
2. Біосферні та природні резервати.
3. Національні природні парки.
4. Регіональні ландшафтні парки.
5. Пам'ятки природи, заповідні урочища, заказники.

г) землі оздоровчого призначення;

1. Курорти, санаторії, лікувально-оздоровчі комплекси.
2. Природні території з лікувальними ресурсами - мінеральними водами, грязями.
3. Охоронні та санітарні зони навколо оздоровчих об'єктів.

г) землі рекреаційного призначення;

1. Парки, лісопарки, пляжі, зони відпочинку.
2. Туристичні комплекси, кемпінги, бази відпочинку.
3. Спортивно-оздоровчі території, стадіони, гірськолижні зони.

д) землі історико-культурного призначення;

1. Історико-архітектурні заповідники.
2. Пам'ятки археології, архітектури, історії.
3. Охоронні та буферні зони навколо пам'яток.
4. Музеї просто неба, меморіальні комплекси.

е) землі лісогосподарського призначення;

1. Ліси природні та штучні.
2. Лісосмуги, захисні насадження.
3. Ділянки під лісовими дорогами, лісництвами, пожежними пунктами.
4. Розсадники, площі для відновлення лісів.

є) землі водного фонду;

1. Річки, озера, водосховища, ставки.
2. Прибережні захисні смуги і водоохоронні зони.
3. Території гідротехнічних споруд - дамби, канали.
4. Болота, водно-болотні угіддя.

ж) землі промисловості, транспорту, зв'язку, енергетики, оборони та іншого призначення.

1. Промислові об'єкти - заводи, фабрики, кар'єри.
2. Транспортна інфраструктура - дороги, залізниці, аеропорти, порти.
3. Об'єкти зв'язку та енергетики - ЛЕП, підстанції, трубопроводи.
4. Землі оборони - військові частини, полігони.
5. Інші спеціалізовані землі, що не належать до попередніх категорій [35].

Найбільшу площу займають землі житлової та громадської забудови, також землі сільськогосподарського призначення.

Згідно з частиною другою цієї ж статті, земельні ділянки кожної категорії земель, які не надані у власність або користування громадян чи юридичних осіб, можуть перебувати у запасі.

Тобто можемо вважати, що категорія земель є найбільш загальним поняттям і поділ земель на категорії здійснюється з прив'язкою до їх цільового призначення.

Цільове призначення земель нині визначається відповідно до Класифікації видів цільового призначення земель (КВЦПЗ), затвердженої наказом Держкомзему України від 23.07.2010 № 548.

Однак, всупереч частині другій ст. **19** ЗКУ, землі запасу в КВЦПЗ не входять до кожної з категорій, а визначені окремо та мають свій окремий код КВЦПЗ 16.00, тобто визначаються як окрема категорія земель.

Було б більш правильно відповідно до вимог законодавства в КВЦПЗ додати в межах кожної категорії земель землі запасу.

Відповідно до частини п'ятої статті **20** ЗКУ, види використання земельної ділянки в межах певної категорії земель (крім земель сільськогосподарського призначення та земель оборони) визначаються її власником або користувачем самостійно в межах вимог, встановлених законом до використання земель цієї категорії, з урахуванням містобудівної документації та документації із землеустрою.

Земельні ділянки сільськогосподарського призначення використовуються їх власниками або користувачами виключно в межах вимог щодо користування землями певного виду використання, встановлених статтями 31, 33-37 цього Кодексу.

Тобто можна дійти висновку, що вид використання несільськогосподарських земель визначається власником земельної ділянки в межах її цільового призначення з урахуванням категорії землі та встановлених законами України до земель цих категорій вимог, як то наявної містобудівної документації та будівельних норм для земель житлової та громадської забудови, екологічних та природоохоронних для земель природно-заповідного фонду (ПЗФ) тощо.

Таким чином власник земельної ділянки не може на власний розсуд використовувати свою ділянку, а лише в межах її цільового призначення, тобто власність зобов'язує власника виконувати визначені законодавством приписи та правила. Використання власності не може завдавати шкоди правам, свободам та гідності громадян, інтересам суспільства, погіршувати екологічну ситуацію і природні якості землі (ст. 41 Конституції України).

До прикладу, на присадибній земельній ділянці (код КВЦПЗ 02.01) можна будувати житловий будинок індивідуального типу та господарські будівлі і споруди, але будувати багатоквартирний житловий будинок, кафе, магазини, об'єкти промисловості тощо власник цієї ділянки не може.

Що стосується земель сільськогосподарського призначення, то вид їх використання залежить не стільки від цільового призначення, як від виду угідь. Зокрема, якщо маємо, наприклад, три земельні ділянки одного цільового призначення – ОСГ, але за угіддями одна ділянка віднесена до ріллі, друга – до пасовищ, третя – до багаторічних насаджень. Звідси, незважаючи на те, що всі три ділянки мають однакове цільове призначення – ОСГ (код КВЦПЗ 01.03), першу ділянку власник (орендар) має право орати, сіяти та вирощувати на ній сільськогосподарські культури з врахуванням вимог з додержання сівозмін, на

другій – тільки випасати худобу, на третій – закласти та вирощувати сад, виноградник чи ягідник, тобто використовувати під багаторічні насадження.

Тобто використання земельних ділянок сільськогосподарського призначення залежить від виду угідь цих ділянок.

Загалом земельні угіддя - це землі, які систематично використовуються або придатні до систематичного використання для конкретних господарських цілей і відрізняються за природно-історичними ознаками. [33]

Тульчинський район має велику частку орних земель і сільськогосподарських масивів, багато місцевих планів та експлікацій містять ділянки, зарезервовані під ведення особистого селянського господарства, товарне виробництво та пасовища. Це підтверджується кадастровими виписками та землеустроєвими планами ОТГ району.

Рілля (орні землі) - значна частка у сільгоспфонді. За загальнорегіональними показниками Вінницької області розораність складає близько 65% (за даними екологічного паспорта області) - у Тульчинському районі домінуюча частка с/г земель також припадає на рілля, що вказує на інтенсивне використання під зернові та технічні культури. Це створює як високу продуктивність, так і ризики деградації ґрунтів.

Пасовища, сіножаті та багаторічні насадження - локальні площі. У місцевих планах присутні окремі пасовища та багаторічні насадження (сади), але їх частка значно менша за орні землі; частина пасовищ офіційно зарезервована (плани сільських рад). Це обмежує розвиток локального тваринництва і екологічне розвантаження агроландшафтів.

Лісові та природні території - присутні, але не домінують. На рівні району є окремі лісові масиви та природні ділянки; вони важливі для екологічного балансу (захист від ерозії, біорізноманіття), але в масштабі району їх частка менша, ніж у північніших областях.

Забудовані землі і інфраструктура - концентровані в селищах. Центри селищ і агломерації мають компактні забудовані території; у місцевих експлікаціях видно резерви для індивідуального садівництва та ОСГ. [29]

### 2.3. Визначення основних факторів, що впливають на оптимізацію меж населених пунктів

Першочерговим фактором що впливає на оптимізацію меж населених пунктів це вторгнення російської федерації на суверенну країну Україну, що призвело до втрати приблизно 2000 населених пунктів на початок 2025 року дані цифри кожного дня збільшуються, що призводить до ще більшої загрози територіальній цілісності України.

Загальна оцінка площі територій України, які контролює Росія, у 2024–2025 роках коливається в районі ~114–115 тис. км<sup>2</sup>, що становить  $\approx 19\%$  території України (різні аналітики дають близькі значення). Це площа більша за Болгарію, Ісландію, Португалію та інші країни Європи.

**Таблиця 2.3.1**

#### Співвідношення окупованих територій по областях

Область	Площа, обл км <sup>2</sup>	Оцінка окупованої площі, км <sup>2</sup>	%
АР Крим	27 000	27 000	100
Луганська	26 684	26 684	$\approx 100$
Донецька	26 517	19888	$\approx 75$
Запорізька	27 180	19570	$\approx 72$
Херсонська	28 461	20500	$\approx 72$
Харківська	24 598	1229	$\approx 5$
Миколаївська	31 415	1,55	$\approx 0,5$

За даними ШІ (<https://chatgpt.com/c/68f134b4-d038-832a-a9bc-3254a3220032> дата звернення 27.10.2025р.)

Основними факторами, що впливають на оптимізацію меж населених пунктів, є природні умови, існуюча та перспективна інфраструктура, а також соціально-економічні потреби. До них належать рельєф, клімат, наявність комунікацій (газо-, електро-, водопостачання), промислові об'єкти, поточний і запланований розвиток, а також густина населення та його зайнятість.

Природні та географічні фактори:

Рельєф, клімат та гідрогеологічні умови: Визначають межі, де можливе будівництво, та впливають на інфраструктуру.

Розташування: Географічне положення впливає на транспортні зв'язки та придатність території для різних видів діяльності (сільськогосподарська, транспортна, рекреаційна).

Інфраструктурні фактори:

Комунікації: Наявність та потужність систем газо-, електро-, водопостачання та водовідведення визначають можливості розширення населеного пункту.

Транспортна мережа: Розвиток транспортних вузлів, доріг та інфраструктури є ключовим для функціонування та розвитку.

Промислові об'єкти: Розташування промислових зон, підприємств та їх вплив на навколишнє середовище є важливим критерієм.

Соціально-економічні та демографічні фактори:

Населення та його зайнятість: Кількість мешканців, їхня зайнятість у певних галузях (наприклад, поза сільським господарством для отримання статусу міста) є основою для планування розвитку.

Поточний стан та плани розвитку: Існуючі плани забудови, реконструкції та розвитку території, а також потреби в новому житлі, промислових чи соціальних об'єктах.

Функціональне призначення: Тип населеного пункту (сільськогосподарський, транспортний, рекреаційний) та його роль у регіональній структурі.

Законодавчі та управлінські фактори:

Нормативно-правова база: Законодавство, що регулює містобудівну діяльність та визначає статус населених пунктів (наприклад, Закон України "Про регулювання містобудівної діяльності").

Містобудівна документація: Генеральний план, детальний план території та зонінг є основними інструментами для визначення та зміни меж.

Місцеве самоврядування: Органи місцевого самоврядування ухвалюють рішення щодо внесення змін до планів, вирішення земельних спорів та затвердження необхідних документів.

### **Висновок до розділу 2**

У ході проведеного аналізу сучасного стану встановлення (зміни) меж сільських населених пунктів Вінницької області, зокрема Томашпільської територіальної громади, встановлено, що досліджувана територія характеризується сприятливими природно-кліматичними, географічними та економічними умовами для розвитку аграрного виробництва і формування збалансованої системи землекористування.

Природно-кліматичні умови Вінниччини, помірно-континентальний клімат, значні площі родючих чорноземів і опідзолених ґрунтів створюють передумови для стабільного розвитку сільського господарства. Територія Томашпільської громади має розвинену гідрографічну систему, багаті лісові що формують високий рівень екологічної стійкості ландшафтів.

Таким чином, Томашпільська селищна територіальна громада є показовим прикладом збалансованого поєднання аграрного потенціалу, природно-ресурсної бази та можливостей сталого просторового розвитку. Оптимізація меж населених пунктів у межах громади має здійснюватися з урахуванням екологічних, соціально-економічних і безпекових чинників, що забезпечить ефективне управління територією та раціональне використання земельного фонду.

## **РОЗДІЛ 3 ПРАКТИЧНІ АСПЕКТИ ВСТАНОВЛЕННЯ МЕЖ АДМІНІСТРАТИВНО-ТЕРИТОРІАЛЬНИХ ОДИНИЦЬ**

### **3.1 Формулювання проєктних рішень і пропозицій щодо змін меж населених пунктів**

Для встановлення або зміни меж адміністративно-територіальних одиниць розробляються проєкти землеустрою щодо встановлення (зміни) меж відповідних адміністративно-територіальних одиниць.

Проєкти землеустрою щодо встановлення (зміни) меж адміністративно-територіальних одиниць розробляються для створення повноцінного життєвого середовища та створення сприятливих умов їх територіального розвитку, забезпечення ефективного використання потенціалу територій із збереженням їх природних ландшафтів та історико-культурної цінності, з урахуванням інтересів власників земельних ділянок, землекористувачів, у тому числі орендарів, і затвердженої містобудівної документації.

Проєкт землеустрою щодо встановлення (зміни) меж адміністративно-територіальної одиниці включає:

- а) пояснювальну записку;
- б) завдання на виконання робіт;
- в) план існуючої (за наявності) та проєктної межі адміністративно-територіальної одиниці;
- г) площу земель в існуючих (за наявності) та проєктних межах адміністративно-територіальної одиниці;
- г) опис меж адміністративно-територіальної одиниці;
- д) каталог координат поворотних точок меж адміністративно-територіальної одиниці.

Проєкт землеустрою щодо зміни меж населеного пункту може також передбачати пов'язані із цим зміни меж інших суміжних адміністративних одиниць, якщо прийняття рішення про їх зміну згідно із законом належить до компетенції одного органу.

Межі адміністративно-територіальних одиниць визначаються як по суходолу, так і по водному простору.

Відповідно до статті 46 Закону України «Про землеустрій», проекти землеустрою щодо встановлення (зміни) меж сіл, селищ, міст розробляються за рішенням відповідної сільської, селищної, міської ради.

Проект землеустрою щодо встановлення (зміни) меж адміністративно-територіальної одиниці підлягає погодженню сільськими, селищними, міськими, районними радами, районними державними адміністраціями, за рахунок території яких планується здійснити розширення її меж. У разі розширення меж населеного пункту за рахунок території, яка не входить до складу відповідного району, або якщо районна рада не утворена, проект погоджується з Радою міністрів Автономної Республіки Крим, обласною державною адміністрацією.

Рішення про встановлення (зміну) меж адміністративно-територіальних одиниць є одночасно рішенням про затвердження проектів землеустрою щодо їх встановлення (зміни).

Відомості про встановлення (зміну) меж адміністративно-територіальних одиниць вносяться до Державного земельного кадастру. Відомості про встановлені (змінені) межі адміністративно-територіальних одиниць зазначаються у витязі з Державного земельного кадастру, який безоплатно видається відповідній сільській, селищній, міській, районній, обласній раді.

Згідно з вимогами Закону України «Про Державний земельний кадастр» відомості про межі адміністративно-територіальних одиниць вносяться до Державного земельного кадастру на підставі проектів землеустрою щодо встановлення та зміни меж адміністративно-територіальних одиниць.

Відомості про межі адміністративно-територіальних одиниць, які були встановлені до набрання чинності Законом України «Про землеустрій», вносяться до Державного земельного кадастру на підставі проектів формування території і встановлення меж сільських, селищних рад.

Відсутність встановлених меж адміністративно-територіальних утворень призводить до перевищення власних повноважень органів виконавчої влади та

місцевого самоврядування при прийнятті розпорядчих документів щодо використання земельних ділянок.

Важливими аспектами необхідності встановлення та внесення до Державного земельного кадастру відомостей про межі населених пунктів є:

По-перше, встановлені межі населених пунктів сприяють захисту прав власників та користувачів земельних ділянок. Це допомагає уникати ситуацій, коли межі земельних ділянок не узгоджуються із фактичними межами населеного пункту.

По-друге, для громад актуальним на даний час є інвестиційна привабливість розвитку територій, що в свою чергу залежить від офіційно визначених та внесених до Державного земельного кадастру меж. Внесення меж до Державного земельного кадастру створює прозорі умови для залучення інвесторів. Інвестори отримують чітке розуміння правового статусу земельної ділянки та можливостей її використання.

По-третє, внесені межі дозволяють забезпечити контроль за цільовим використанням земельних ресурсів. Це сприяє запобіганню незаконному використанню земель та збереженню природних ресурсів.

Станом на 01.01.2020 в Україні налічується 28 299 населених пунктів (без урахування АР Крим та тимчасово окупованих територій Донецької та Луганської областей), з них встановлено межі у 21 702 населених пунктах, що становить 76,7 % від їх загальної кількості, в тому числі: відповідно до відомостей Державного земельного кадастру станом на 27.01.2020 року до Державного земельного кадастру внесено відомості про межі 6 060 населених пунктів.

### **3.2. Землевпорядне забезпечення зміни меж сільського населеного пункту села Яришівка Томашпільської територіальної громади Тульчинського району Вінницької області**

Яришівка – село в Україні, у Томашпільській селищній громаді Тульчинського району Вінницької області. Розташоване на схилах південно-

східного Поділля і берегах річки Русалки. Відповідно до Розпорядження Кабінету Міністрів України від 12 червня 2020 року № 707-р «Про визначення адміністративних центрів та затвердження територій територіальних громад Вінницької області» увійшло до складу Томашпільської селищної громади.

Селище та його околиці знаходяться у смузі лісостепу, в межах Волинсько-Подільського кристалічного масиву, що характерно для покладів глин, вапняків та закаменіlostей.

Статтею 181 Земельного кодексу України визначено, що землеустрій - це сукупність соціально-економічних та екологічних заходів, спрямованих на регулювання земельних відносин та раціональної організації території адміністративно-територіальних одиниць, що здійснюються під впливом суспільно-виробничих відносин і розвитку продуктивних сил. Основними завданнями землеустрою є встановлення на місцевості меж адміністративнотериторіальних одиниць.

Отримання дозволу органу місцевого самоврядування

Розроблення проекту землеустрою щодо встановлення (зміни) меж села Яришівка можлива лише після отримання дозволу органу місцевого самоврядування. Проект землеустрою щодо встановлення (зміни) межі села розробляються за рішенням Томашпільської селищної ради.

Проект землеустрою щодо встановлення (зміни) меж адміністративнотериторіальних одиниць включає:

1. пояснювальну записку;
2. завдання на виконання робіт;
3. рішення про розроблення проекту землеустрою щодо встановлення або зміни меж адміністративно-територіальних одиниць;
4. посвідчені в установленому порядку копії генерального плану населеного пункту, рішень про його затвердження (у разі зміни меж населеного пункту);
5. викопіювання із схеми землеустрою і техніко-економічного обґрунтування використання та охорони земель адміністративно-територіальної

одиниці (утворення), а у разі її відсутності - вкопіювання із проекту формування території сільських, селищних рад;

6. вкопіювання із кадастрових карт (планів) з відображенням існуючих (за їх наявності) та проектних меж адміністративно-територіальної одиниці;

7. експлікація земель в існуючих (за їх наявності) та проектних межах адміністративно-територіальної одиниці;

8. опис меж адміністративно-територіальних одиниць;

9. матеріали погодження проекту;

10. матеріали виносу меж адміністративно-територіальних одиниць в натуру (на місцевість) з каталогом координат їх поворотних точок.

Підставою для розробки проекту землеустрою щодо встановлення (зміни) меж с. Яришівка є рішення про надання дозволу на розроблення проекту землеустрою щодо встановлення (зміни) меж села Яришівка, Томашпільської селищної ради, Тульчинського району, Вінницької області.

Проектом землеустрою передбачається встановлення меж села Яришівка загальною площею 319,8010 га. У результаті опрацювання проектних рішень площа населеного пункту збільшилася на 14,1010 га — із 305,7000 га до 319,8010 га. Розширення території відбулося за рахунок таких категорій земель:

- рілля - 11,2110 га;
- пасовища - 1,2500 га;
- сіножаті - 2,1100 га;
- лісосмуги - 0,2700 га;
- території під забудову (громадські землі) - 0,7000 га.

Водночас площа меж села була зменшена на 1,3500 га за рахунок вилучення земель промисловості, транспорту, електронних комунікацій, енергетики, оборони та інших спеціальних функціональних призначень.

Такий перерозподіл земельних ресурсів забезпечує оптимізацію меж населеного пункту відповідно до функціонального використання території та перспектив її розвитку.

Замовник доручає розробку завдання землепорядній організації. Завдання на виконання робіт затверджується замовником. В завданні на виконання робіт вказується вид робіт, які необхідно зробити, підстава їх виконання, характеристика об'єкту, матеріали, які додаються за результатом робіт. Завдання на виконання робіт є невід'ємною частиною договору між замовником та землепорядною організацією – основою для виконання робіт з розробки проекту землеустрою, якщо інше не передбачено цим договором. Взаємовідносини замовників і розробників документації із землеустрою регулюються законодавством України і договором. Типовий договір затверджено постановою Кабінету Міністрів України “Про затвердження Типового договору про розроблення проекту землеустрою щодо відведення земельної ділянки”.

Земельно-кадастрові роботи щодо проекту землеустрою щодо встановлення (зміни) меж с. Яришівка включають:

1. підготовчий етап;
2. проведення проектних камеральних робіт;
3. проведення геодезичних робіт по встановленню меж населеного пункту.

Підготовчий етап включає:

1. вивчення наявних матеріалів;
2. підготовка робочого плану робіт;
3. аналіз технічної, методичної та технологічної забезпеченості робіт щодо встановлення меж населеного пункту;
4. аналіз наявних архівних матеріалів геодезичних, землепорядних,
5. облікових та топографічних робіт, що виконувались на даній території;
6. аналіз та оцінка наявних матеріалів містобудівної документації;
7. аналіз документації по встановленню меж землеволодінь (землекористувань).

Вивченню та аналізу підлягають:

1. генеральний план населеного пункту;
2. матеріали щодо виносу в натуру, встановлення (відновлення) меж населеного пункту;
3. інформація про землевласників (землекористувачів) згідно державної статистичної звітності з кількісного обліку земель (форми б-зем).

Формування меж території населеного пункту виконується на плані масштабу 1:10000 та 1:5000. На плані позначаються проектні межі території населеного пункту.

Графічний матеріал засвідчується виконавцем робіт

Встановлення меж (польові топографо-геодезичні роботи) з використанням вимірювальних засобів буде проведено після внесення інформації і проведення державної реєстрації в базі Державного земельного кадастру.

Вихідними даними слугують дані з Державного земельного кадастру про координати поворотних точок меж земельної ділянки, які надані замовником документації.

Площа населеного пункту вираховувалась за допомогою ліцензованого програмного забезпечення «Digitals» за результатами обробки відомих координат точок і відповідає площі земель зазначеній у відомостях Державного земельного кадастру і становить 319,8010 га.

У процесі роботи було складено план відведення земельної ділянки, кадастровий план земельної ділянки, каталоги кутів поворотів меж земельної ділянки.

Відбулось формування земельних ділянок з урахуванням меж загального користування (вулиці, дороги, польові шляхи) канали, річки, чагарники, а також дані, По завершенню робіт буде сформовано межі адміністративно-територіальної одиниці с. Яришівка, яка відповідає фактичному (реальному) відображенню меж, згідно яких відбудеться внесення відомостей щодо встановлення адміністративних меж населеного пункту до Державного земельного кадастру (ст. 32 Закону України «Про Державний земельний

кадастр»). Також при формуванні межі населеного пункту с. Яришівка враховувався поділ між населеними пунктами, які віднесені до однієї селищної ради.

Відповідно до пункту 1 частини 3 статті 186 Земельного кодексу України проекти землеустрою щодо становлення (зміни) меж адміністративно-територіальних одиниць погоджуються сільськими, селищними, міськими, районними радами, районними державними адміністраціями, за рахунок території яких планується здійснити розширення таких меж.

Після виконання польових робіт та обробки даних складено планово-картографічні матеріали щодо встановлення межі земельної ділянки.

### **3.3. Обґрунтування проєктних рішень щодо зміни меж населеного пункту**

Реалізація проєкту зміни меж села Яришівка має комплексний вплив на природне середовище, економічний розвиток та соціальну сферу громади. Проведена оцінка дозволяє визначити можливі позитивні наслідки та мінімізувати потенційні ризики для навколишнього середовища і місцевого населення.

Визначення нових меж населеного пункту базується на принципах раціонального використання земельних ресурсів, охорони природного середовища та дотримання екологічних вимог землевпорядкування.

Розширення меж села Яришівка відбувається за рахунок земель сільськогосподарського призначення, які частково втратили продуктивність або не використовуються ефективно. Це дозволяє уникнути залучення до забудови особливо цінних земель, лісових чи водоохоронних територій.

Основними екологічними перевагами проєкту є: запобігання несанкціонованій забудові та хаотичному розміщенню об'єктів господарювання; створення передумов для впровадження системи озеленення і санітарно-захисних зон; підвищення якості просторового планування, що сприятиме зменшенню антропогенного навантаження на довкілля; можливість організації

рекреаційних зон, благоустрою берегових смуг та підвищення естетичної привабливості території.

Потенційні негативні наслідки можуть бути пов'язані з інтенсивним освоєнням нових територій (збільшення площі забудови, ущільнення житлової забудови, утворення відходів), проте вони мінімізуються завдяки дотриманню екологічних норм проектування та впровадженню системи контролю за станом довкілля.

Економічна оцінка показує, що реалізація проекту зміни меж сприятиме підвищенню інвестиційної привабливості території та збільшенню доходів місцевого бюджету.

Основні економічні результати впровадження проекту:

- упорядкування землекористування та забезпечення юридичної визначеності території населеного пункту;
- можливість залучення інвестицій у розвиток інфраструктури (житлове будівництво, дороги, соціальні об'єкти);
- збільшення надходжень до місцевого бюджету за рахунок податків на землю та нерухомість;
- створення умов для розвитку малого і середнього бізнесу;
- зростання ринкової вартості земельних ділянок у межах села.

Крім того, зміна меж дозволить більш ефективно планувати використання земель комунальної власності, що сприятиме збалансованому економічному розвитку територіальної громади.

Соціальний ефект реалізації проекту виявляється через покращення умов проживання населення, розширення можливостей зайнятості та підвищення якості життя жителів громади.

Основні соціальні переваги проекту: забезпечення громадян доступом до земельних ділянок під будівництво житла та ведення особистого селянського господарства; покращення просторової організації території, що сприятиме розвитку соціальної інфраструктури (дошкільних закладів, медичних пунктів, закладів культури); підвищення рівня комфортності та безпеки проживання;

зростання соціальної активності населення, залучення громади до процесів планування та управління територією; створення умов для сталого розвитку територіальної громади.

Таким чином, реалізація проекту зміни меж села Яришівка має позитивний еколого-економічний та соціальний ефект, сприяє раціональному використанню земель, збалансованому розвитку населеного пункту і підвищенню добробуту його жителів. Екологічні ризики можуть бути ефективно знижені за умови дотримання природоохоронних вимог, що робить проект екологічно безпечним і соціально доцільним.

Збільшення території села на 14,2010 га (4,38 %) обумовлене реальними потребами громади в оптимізації землекористування, зокрема включенням до меж населеного пункту земель сільськогосподарського призначення, необхідних для подальшого розвитку житлової та громадської забудови, інженерної інфраструктури, а також упорядкуванням існуючої фактичної забудови. Включення до меж населеного пункту земель ріллі, пасовищ, сіножатей, лісосмуги та територій майбутньої або потенційної забудови забезпечує узгодження фактичного використання територій із їх нормативно-правовим статусом.

Зміна території також пов'язана з уточненням даних державного земельного кадастру, усуненням невідповідностей між реальним землекористуванням та раніше встановленими межами, а також приведенням меж у відповідність із сучасними картографічними матеріалами та вимогами просторового планування.

Зменшення площі межі за рахунок земель промисловості, транспорту, комунікацій та інших спеціальних територій пояснюється необхідністю розмежування земель загального та спеціального призначення, визначенням функціонально обґрунтованих кордонів, а також забезпеченням їх цільового використання відповідно до державних стандартів і нормативів.

Таким чином, проект встановлення меж населеного пункту викликаний потребою у впорядкуванні землекористування, забезпеченні правової визначеності земельних ділянок, створенні умов для сталого розвитку території та належного просторового планування.

### **Висновок до розділу 3**

У результаті проведеного аналізу та практичного опрацювання питань встановлення меж адміністративно-територіальних одиниць визначено, що процес зміни меж населених пунктів є важливим етапом територіальної організації держави. Він забезпечує правову визначеність землекористування, упорядкування просторового планування та створення передумов для сталого соціально-економічного розвитку громад.

Розроблення проектів землеустрою щодо встановлення (зміни) меж здійснюється відповідно до чинного законодавства України, зокрема Земельного кодексу, Закону «Про землеустрій» та Закону «Про Державний земельний кадастр». Ці документи регламентують послідовність дій — від отримання дозволу органу місцевого самоврядування до погодження проекту та внесення відомостей до кадастру.

Економічний ефект полягає у підвищенні інвестиційної привабливості території, зростанні надходжень до місцевого бюджету, створенні умов для розвитку малого бізнесу та інфраструктури. Соціальний ефект — у покращенні якості життя населення, підвищенні комфортності проживання, розвитку соціальної інфраструктури та забезпеченні населення земельними ділянками під забудову.

Отже, реалізація проекту встановлення меж села Яришівка є обґрунтованою, правомірною та доцільною. Вона сприяє раціональному використанню земель, сталому розвитку території, забезпеченню балансу між економічними інтересами громади та екологічними вимогами.

## ВИСНОВОК

У результаті проведеного дослідження встановлено, що адміністративно-територіальний устрій України є складною системою організації державної влади, заснованою на історичних, географічних, соціально-економічних та політичних чинниках. Формування меж населених пунктів є тривалим процесом, який спрямований на забезпечення ефективного управління територіями, раціонального використання земельних ресурсів та збалансованого розвитку громад.

На прикладі Вінницької області та Томашпільської селищної територіальної громади визначено, що регіон має сприятливі природно-кліматичні умови, розвинену гідрографічну мережу та потужний аграрний потенціал. Домінування сільськогосподарських угідь у структурі землекористування свідчить про високу господарську активність, водночас потребує екологічного врівноваження агроландшафтів.

В умовах воєнної агресії російської федерації питання територіальної цілісності набуває особливого значення, адже близько 19 % території України перебуває під тимчасовою окупацією. Це безпосередньо впливає на просторову організацію земельного фонду держави та процес оптимізації меж населених пунктів.

У результаті встановлення меж села Яришівка Томашпільської селищної громади площа населеного пункту збільшується з 305,7 га до 319,9 га (на 14,2 га або 4,38 %) за рахунок земель сільськогосподарського призначення. Це рішення сприяє впорядкуванню території, підвищенню ефективності землекористування та створенню передумов для сталого розвитку громади.

## СПИСОК ВИКОРИСТАНОЇ ЛІТЕРАТУРИ

1. Проект змін до Конституції щодо децентралізації уже майже готовий — комітет ВР. [www.ukrinform.ua](http://www.ukrinform.ua) (укр.). Архів оригіналу за 13 квітня 2021.
2. Рада очікує, що Зеленський найближчим часом внесе законопроект про зміни до Конституції в частині децентралізації. Інтерфакс-Україна (укр.). Архів оригіналу за 13 квітня 2021. Процитовано 13 квітня 2021.
3. [З 15% до 80%: як за роки децентралізації зросла підтримка і довіра до реформи. decentralization.gov.ua](http://decentralization.gov.ua). Архів [оригіналу](#) за 13 квітня 2021. Процитовано 13 квітня 2021.
4. Кабінет Міністрів України - Децентралізація – найуспішніша з українських реформ, — Спецпосланник уряду Німеччини Георг Мільбрадт. [www.kmu.gov.ua](http://www.kmu.gov.ua). КМУ. 1 лютого 2018. Архів оригіналу за 1 лютого 2018. Процитовано 16 січня 2019.
5. Міхеєнко, Наталія (28 жовтня 2018). Рада Європи: децентралізація - найуспішніша реформа в Україні. Today.ua (укр.). Архів оригіналу за 16 січня 2019. Процитовано 16 січня 2019.
6. Посол ЄС назвав одну з найуспішніших реформ в Україні. DT.ua. Архів оригіналу за 16 січня 2019. Процитовано 16 січня 2019.
7. Кабінет Міністрів України - Європейський Парламент визнав децентралізацію однією з найуспішніших реформ в Україні. [www.kmu.gov.ua](http://www.kmu.gov.ua). 12 лютого 2021. Архів оригіналу за 13 квітня 2021. Процитовано 13 квітня 2021.
8. Використання сучасних геодезичних вимірних систем у встановленні меж населених пунктів с32-36.
9. Лелеченко А. П. Місцеве самоврядування в умовах децентралізації повноважень : навч. посіб. / А. П. Лелеченко, О. І. Васильєва, В. С. Куйбіда, А. Ф. Ткачук – К., 2017. – 110 с.
10. [https://reposit.nupp.edu.ua/bitstream/PolNTU/4131/1/%D0%9D%D0%90%D0%92%D0%A7\\_%D0%9F%D0%9E%D0%A1\\_%D0%93%D0%86%D0%A1.pdf](https://reposit.nupp.edu.ua/bitstream/PolNTU/4131/1/%D0%9D%D0%90%D0%92%D0%A7_%D0%9F%D0%9E%D0%A1_%D0%93%D0%86%D0%A1.pdf)

11. Лелеченко А. П. Місцеве самоврядування в умовах децентралізації повноважень : навч. посіб. / А. П. Лелеченко, О. І. Васильєва, В. С. Куйбіда, А. Ф. Ткачук – К., 2017. – 110 с.
12. Територіально-просторове планування землекористування: навч. посібник. За заг. ред. професора А.М. Третяка. Третяк А.М., Третяк В.М., Прядка Т.М., Третяк Н.А. Біла Церква: «ТОВ «Білоцерківдрук», 2022. 168 с.
13. Про внесення змін до Конституції України (щодо децентралізації влади) : проект закону України № 2217а від 1 черв. 2015 р. – Режим доступу : [http://search.ligazakon.ua/l\\_doc2.nsf/link1/JH1PL68A.html](http://search.ligazakon.ua/l_doc2.nsf/link1/JH1PL68A.html).
14. Круглов М. П. Партія знову посиляє Давидова? / М. П. Круглов // Голос України. – 2005. – 22 червня. – № 113 (3613). – С. 8.
15. Формування спроможних територіальних громад : практичний посібник (видання друге). - Режим доступу : <https://www.auc.org.ua/sites/default/files/library/posibnyk.tergrweb.pdf>. – Назва з екрана.
16. Про місцеві державні адміністрації : закон України від 9 квіт. 1999 р. № 586-XIV. – Режим доступу : <https://zakon.rada.gov.ua/laws/show/586-14>.
17. Функції та повноваження місцевого самоврядування. – Режим доступу : [www.cprk.cv.ua/i/2044348.doc](http://www.cprk.cv.ua/i/2044348.doc). - Назва з екрана.
18. <https://www.president.gov.ua/ua/documents/constitution/konstituciya-ukrayini-rozdil-ix>
19. Про внесення змін до Конституції України (щодо децентралізації влади) : проект закону України № 2217а від 1 черв. 2015 р. – Режим доступу : [http://search.ligazakon.ua/l\\_doc2.nsf/link1/JH1PL68A.html](http://search.ligazakon.ua/l_doc2.nsf/link1/JH1PL68A.html).
20. Децентралізація, управління землями та розвиток громад : матеріали конференції від 14 грудня 2017 р., м. Київ. – Режим доступу : <http://www.minregion.gov.ua/press/news/nadto-dovgo-diskutuyemoyak-viddati-zemelni-povnovazhennya-gromadam-treba-vzhe-priymatirishennya-v-yacheslav-negoda/>.
21. Шаповал В. Територіальна організація держави в конституційному праві//Новий етап розвитку місцевого самоврядування, реформування житлово-

комунального господарства в Україні. За матеріалами ІХ Всеукраїнських муніципальних слухань "Житлово-комунальна реформа – першочергове значення місцевого та регіонального розвитку", 22-26 вересня 2003 р., м. Київ- "Пуща-Озерна" // Науковий редактор: М. Пухтинський. - К.: Атака - Н. 2004. - С. 260-274].

22. Конституційне право України. // За редакцією В. Ф. Погорілка. - К. Наукова думка. - 1999. - С. 609-675].

23. Новик В. П. Формування адміністративно-територіальної структури України: історичні реалії та сучасні проблеми // Збірник наукових праць Національної академії державного управління при Президентові України. – 2004. – Випуск 2/2004. – С. 18 – 32.

24. Ткачук П. Адміністративно-територіальний устрій України: досвід і уроки// Місцеве самоврядування. -1998. -№ 5-7 (14). - С. 141-151.

25. Указ Президії Верховної Ради УРСР від 12 березня 1981 року "Про затвердження Положення про порядок вирішення питань адміністративно-територіального устрою Української РСР" //Відомості Верховної Ради Української РСР. - 1981. - №12. – Ст. Д79.

26. <https://zakon.rada.gov.ua/laws/show/280/97-%D0%B2%D1%80#Text>.

27. <https://zakon.rada.gov.ua/laws/show/478-2002-%D1%80#Text>

28. <https://www.google.com/search?q>

29. <https://zakon.rada.gov.ua/laws/show/3285-20#Text>

30. <https://studfile.net/preview/1862731/page:2/>

31. <https://tom.gov.ua/>

32. [http://lsej.org.ua/3\\_2025/20.pdf](http://lsej.org.ua/3_2025/20.pdf)

33. <https://agropolit.com/blog/467-nedoreformovaniy-derjgeokadastr--nevirisheni-pitannya-kategoriyi-ta-vidi-zemel-i-yih-tsilove-priznachennya>

34. Матеріали 86-ї міжнародної студентської конференції (квітень 2024) / ХНАДУ. – Харків. Видавець: О. А. Мірошніченко, 2024. – 210 с.

35. <https://zakon.rada.gov.ua/laws/show/2768-14#Text>

## **ДОДАТКИ**

Додаток 1

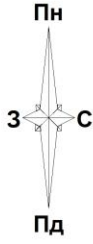
## КАТАЛОГ

## КООРДИНАТ ТА ДОВЖИН ЛІНІЙ ПОВОРОТНИХ ТОЧОК ІСНУЮЧОЇ МЕЖІ

Площа ділянки S = 305,7000 га

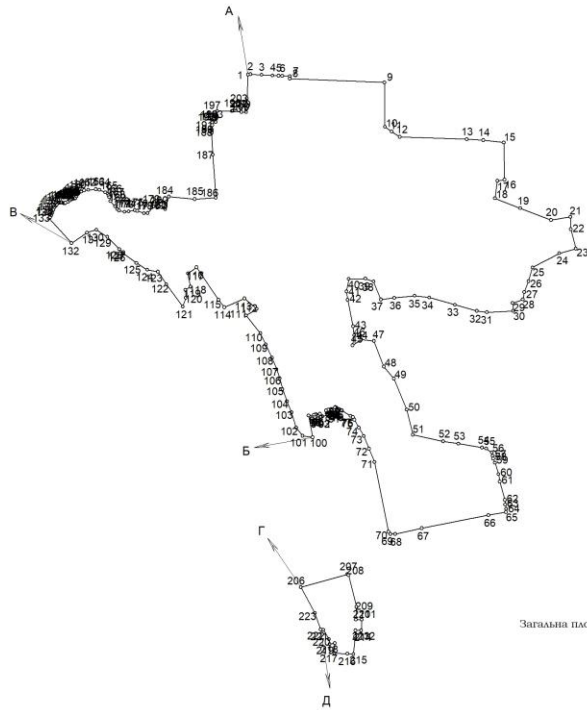
№	X	Y	Довжина	Кут	№	X	Y	Довжина	Кут
1	5 369 727,18	3 228 492,11	14,82	084°28'32"	61	5 367 259,38	3 229 566,24	99,12	275°58'43"
2	5 369 728,61	3 228 506,86	63,16	092°58'37"	62	5 367 269,71	3 229 467,66	5,19	165°26'11"
3	5 369 725,33	3 228 569,93	64,26	092°58'46"	63	5 367 264,69	3 229 468,97	195,28	270°46'13"
4	5 369 721,99	3 228 634,10	35,30	092°58'19"	64	5 367 267,31	3 229 273,71	230,32	349°18'30"
5	5 369 720,16	3 228 669,35	20,38	092°38'36"	65	5 367 493,64	3 229 230,98	88,31	335°43'55"
6	5 369 719,22	3 228 689,71	44,80	092°26'51"	66	5 367 574,14	3 229 194,68	76,10	338°34'21"
7	5 369 717,31	3 228 734,47	13,80	184°32'51"	67	5 367 644,98	3 229 166,88	121,04	329°30'39"
8	5 369 703,55	3 228 733,37	547,80	092°19'53"	68	5 367 749,29	3 229 105,46	79,42	297°17'55"
9	5 369 681,27	3 229 280,72	255,94	179°22'08"	69	5 367 785,71	3 229 034,89	2,87	160°14'19"
10	5 369 425,35	3 229 283,54	48,28	125°46'30"	70	5 367 783,01	3 229 035,86	7,31	168°52'29"
11	5 369 397,12	3 229 322,71	55,30	122°55'38"	71	5 367 775,84	3 229 037,27	4,45	167°24'05"
12	5 369 367,06	3 229 369,13	387,79	092°01'00"	72	5 367 771,50	3 229 038,24	1,46	167°18'01"
13	5 369 353,42	3 229 756,68	95,69	093°14'41"	73	5 367 770,08	3 229 038,56	4,01	167°27'20"
14	5 369 348,00	3 229 852,21	118,61	096°33'40"	74	5 367 766,17	3 229 039,43	66,55	167°24'24"
15	5 369 334,45	3 229 970,05	215,27	178°47'21"	75	5 367 701,22	3 229 053,94	16,66	167°16'25"
16	5 369 119,23	3 229 974,59	42,06	261°15'08"	76	5 367 684,97	3 229 057,61	0,36	167°07'30"
17	5 369 112,83	3 229 933,02	101,43	187°24'57"	77	5 367 684,62	3 229 057,69	2,80	077°00'19"
18	5 369 012,24	3 229 919,93	156,50	111°22'14"	78	5 367 685,25	3 229 060,42	10,96	165°54'01"
19	5 368 955,22	3 230 065,67	190,51	111°15'50"	79	5 367 674,62	3 229 063,09	24,34	165°52'21"
20	5 368 886,12	3 230 243,21	113,71	080°39'36"	80	5 367 651,02	3 229 069,03	2,41	255°19'45"
21	5 368 904,58	3 230 355,41	71,19	178°25'52"	81	5 367 650,41	3 229 066,70	0,26	164°21'28"
22	5 368 833,42	3 230 357,36	115,86	165°22'44"	82	5 367 650,16	3 229 066,77	17,66	169°40'00"
23	5 368 721,31	3 230 386,61	98,76	254°14'56"	83	5 367 632,79	3 229 069,94	12,16	169°39'53"
24	5 368 694,50	3 230 291,56	175,73	242°13'37"	84	5 367 620,82	3 229 072,12	32,07	258°19'33"
25	5 368 612,61	3 230 136,07	82,69	196°05'05"	85	5 367 614,33	3 229 040,71	2,00	348°11'06"
26	5 368 533,17	3 230 113,16	66,35	201°05'50"	86	5 367 616,29	3 229 040,30	1,81	260°47'51"
27	5 368 471,26	3 230 089,28	43,81	191°59'09"	87	5 367 616,00	3 229 038,51	1,42	260°40'14"
28	5 368 428,41	3 230 080,18	62,28	250°08'14"	88	5 367 615,77	3 229 037,11	29,84	260°45'43"
29	5 368 407,25	3 230 021,61	46,05	176°17'41"	89	5 367 610,98	3 229 007,66	1,41	261°00'22"
30	5 368 361,29	3 230 024,59	151,71	267°21'41"	90	5 367 610,76	3 229 006,27	29,48	260°46'04"
31	5 368 354,31	3 229 873,04	58,96	277°08'06"	91	5 367 606,03	3 228 977,17	1,41	260°36'16"
32	5 368 361,63	3 229 814,54	131,16	285°44'25"	92	5 367 605,80	3 228 975,78	17,60	260°46'43"
33	5 368 397,21	3 229 688,30	154,45	285°50'31"	93	5 367 602,98	3 228 958,41	16,88	261°47'35"
34	5 368 439,37	3 229 539,72	84,96	276°46'55"	94	5 367 600,57	3 228 941,70	0,37	268°27'07"
35	5 368 449,41	3 229 455,35	117,94	263°58'14"	95	5 367 600,56	3 228 941,33	2,77	346°51'58"
36	5 368 437,02	3 229 338,06	78,30	263°06'32"	96	5 367 603,26	3 228 940,70	6,16	346°46'32"
37	5 368 427,62	3 229 260,32	112,84	337°42'23"	97	5 367 609,26	3 228 939,29	19,88	350°23'10"
38	5 368 532,03	3 229 217,52	49,86	289°34'23"	98	5 367 628,86	3 228 935,97	44,48	349°18'41"
39	5 368 548,74	3 229 170,53	96,08	268°45'17"	99	5 367 672,57	3 228 927,72	2,93	256°57'41"
40	5 368 546,65	3 229 074,48	74,17	190°12'10"	100	5 367 671,91	3 228 924,87	10,61	349°44'19"
41	5 368 473,65	3 229 061,34	48,48	172°09'40"	101	5 367 682,35	3 228 922,98	19,35	349°43'46"
42	5 368 425,62	3 229 067,95	156,30	168°26'24"	102	5 367 701,39	3 228 919,53	4,40	349°55'00"
43	5 368 272,49	3 229 099,28	51,59	172°38'05"	103	5 367 705,72	3 228 918,76	3,66	349°55'10"
44	5 368 221,33	3 229 105,89	59,55	189°17'25"	104	5 367 709,32	3 228 918,12	1,00	347°54'19"
45	5 368 162,56	3 229 096,27	60,38	056°06'14"	105	5 367 710,30	3 228 917,91	4,67	349°46'19"
46	5 368 196,23	3 229 146,39	74,02	096°04'19"	106	5 367 714,90	3 228 917,08	23,15	349°49'33"
47	5 368 188,40	3 229 220,00	158,56	158°53'30"	107	5 367 737,69	3 228 912,99	29,74	349°29'55"
48	5 368 040,48	3 229 277,10	91,13	140°22'15"	108	5 367 766,93	3 228 907,57	19,54	261°04'40"
49	5 367 970,29	3 229 335,22	193,87	157°24'10"	109	5 367 763,90	3 228 888,27	4,97	260°23'10"
50	5 367 791,31	3 229 409,72	148,70	166°14'58"	110	5 367 763,07	3 228 883,37	9,04	260°22'53"
51	5 367 646,87	3 229 445,06	179,30	102°28'52"	111	5 367 761,56	3 228 874,46	32,77	262°18'15"
52	5 367 608,12	3 229 620,13	88,89	098°42'49"	112	5 367 757,17	3 228 841,99	155,72	169°04'54"
53	5 367 594,66	3 229 707,99	138,88	099°24'49"	113	5 367 604,27	3 228 871,48	41,87	258°33'53"
54	5 367 571,94	3 229 845,01	24,50	101°37'12"	114	5 367 595,96	3 228 830,44	166,79	337°37'33"
55	5 367 567,01	3 229 869,00	33,63	126°02'08"	115	5 367 750,19	3 228 766,95	41,36	351°52'12"
56	5 367 547,23	3 229 896,19	66,75	164°55'06"	116	5 367 791,14	3 228 761,10	64,97	331°12'41"
57	5 367 482,77	3 229 913,56	66,92	162°09'44"	117	5 367 848,07	3 228 729,82	62,21	336°26'51"
58	5 367 419,08	3 229 934,06	55,68	166°21'08"	118	5 367 905,10	3 228 704,96	109,22	009°30'17"
59	5 367 364,97	3 229 947,20	93,95	166°56'17"	119	5 368 012,82	3 228 722,99	91,43	350°29'15"
60	5 367 273,45	3 229 968,43	402,43	267°59'48"	120	5 368 102,99	3 228 707,88	30,61	037°14'06"

**АБРИС НАСЕЛЕННОГО ПУНКТУ**  
**населеного пункту с. Яришівка у Томашпільській селищній громаді, Тульчинського району, Вінницької області**



**УМОВНІ ПОЗНАЧЕННЯ**

- — — — — - межа населеного пункту
- ∠ - - - - - - поворотні точки

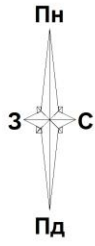


Загальна площа населеного пункту - 319,8010 га

**ОПИС СУМІЖНИХ ЗЕМЛЕВЛАСНИКІВ  
ТА ЗЕМЛЕКОРИСТУВАЧІВ**

- від А до Б - землі Липівської сільської ради
- від Б до В - землі Ранівської сільської ради
- від В до А - землі смт. Томашпіль
- від Г до Д - землі Липівської сільської ради
- від Д до Г - землі Ранівської сільської ради

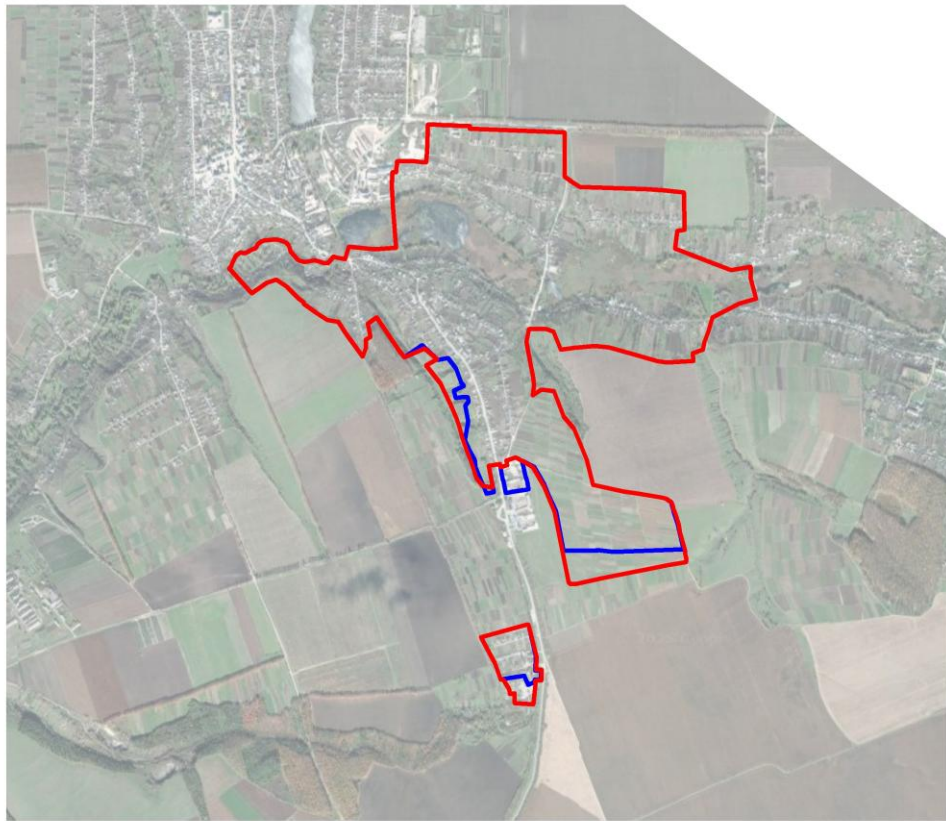
Проект земаєстрою				
Проект земаєстрою щодо встановлення (змін) меж населеного пункту с. Яришівка у Томашпільській селищній громаді, Тульчинського району, Вінницької області				
	Проект земаєстрою щодо встановлення (змін) меж	Масштаб	Лист	Листів
		1:25000	1	1
	Абрис земельної ділянки			



**ВИКОПЮВАННЯ**  
населеного пункту с. Яришівка у Томашпільській селищній громаді, Тульчинського району, Вінницької області

**УМОВНІ ПОЗНАЧЕННЯ**

- існуюча межа населеного пункту с. Яришівка у Томашпільській селищній громаді, Тульчинського району, Вінницької області 305,7000 га
- проектна межа населеного пункту с. Яришівка у Томашпільській селищній громаді, Тульчинського району, Вінницької області 319,8010 га

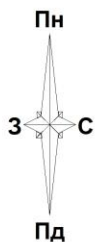


Загальна площа населеного пункту - 319,8010 га

**ОПИС СУМІЖНИХ ЗЕМЛЕВЛАСНИКІВ  
ТА ЗЕМЛЕКОРИСТУВАЧІВ**

- від А до Б землі Ліпівської сільської ради
- від Б до В землі Равківської сільської ради
- від В до А землі смт Томашпіль
- від Г до Д землі Ліпівської сільської ради
- від Д до Г землі Равківської сільської ради

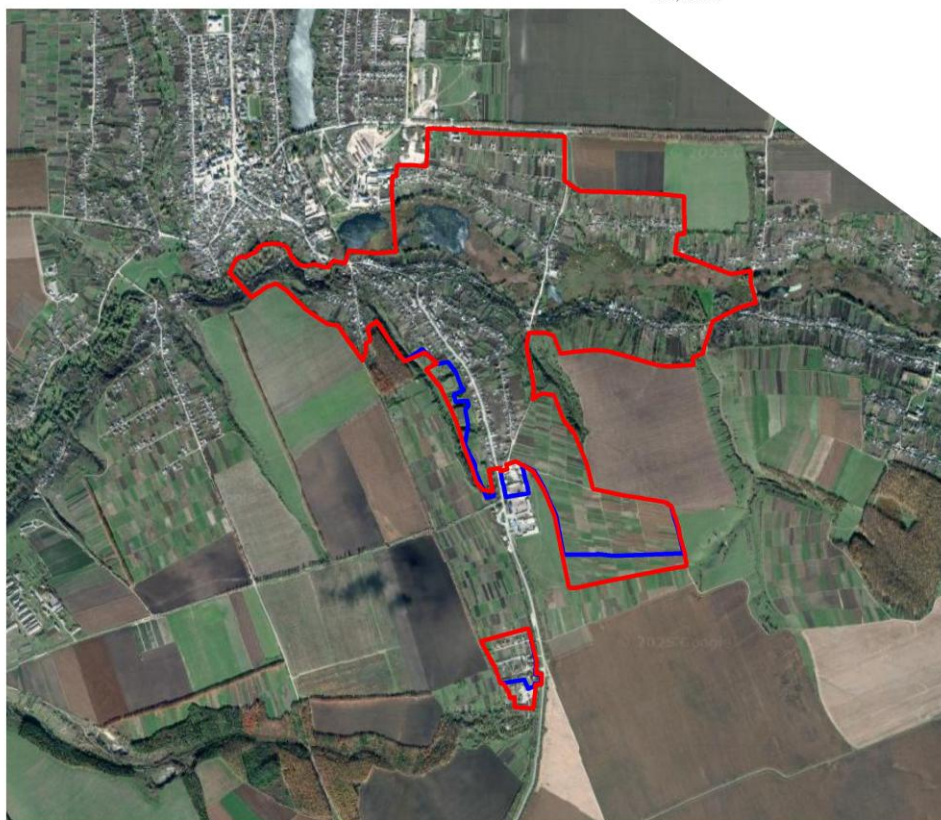
					Проект землеустрою			
					Проект землеустрою щодо встановлення (зміни) меж населеного пункту с. Яришівка у Томашпільській селищній громаді, Тульчинського району, Вінницької області			
					Проект землеустрою щодо встановлення (зміни) меж	Масштаб	Лист	Листів
						1:25000	1	1
					ВИКОПЮВАННЯ			



**СХЕМА ІСНЮЮЧОЇ ТА ПРОЕКТНОЇ МЕЖІ**  
населеного пункту с. Яришівка у Томашпільській селищній громаді, Тульчинського району, Вінницької області

УМОВНІ ПОЗНАЧЕННЯ

- існуюча межа населеного пункту с. Яришівка у Томашпільській селищній громаді, Тульчинського району, Вінницької області 305,7000 га
- проектна межа населеного пункту с. Яришівка у Томашпільській селищній громаді, Тульчинського району, Вінницької області 319,8010 га

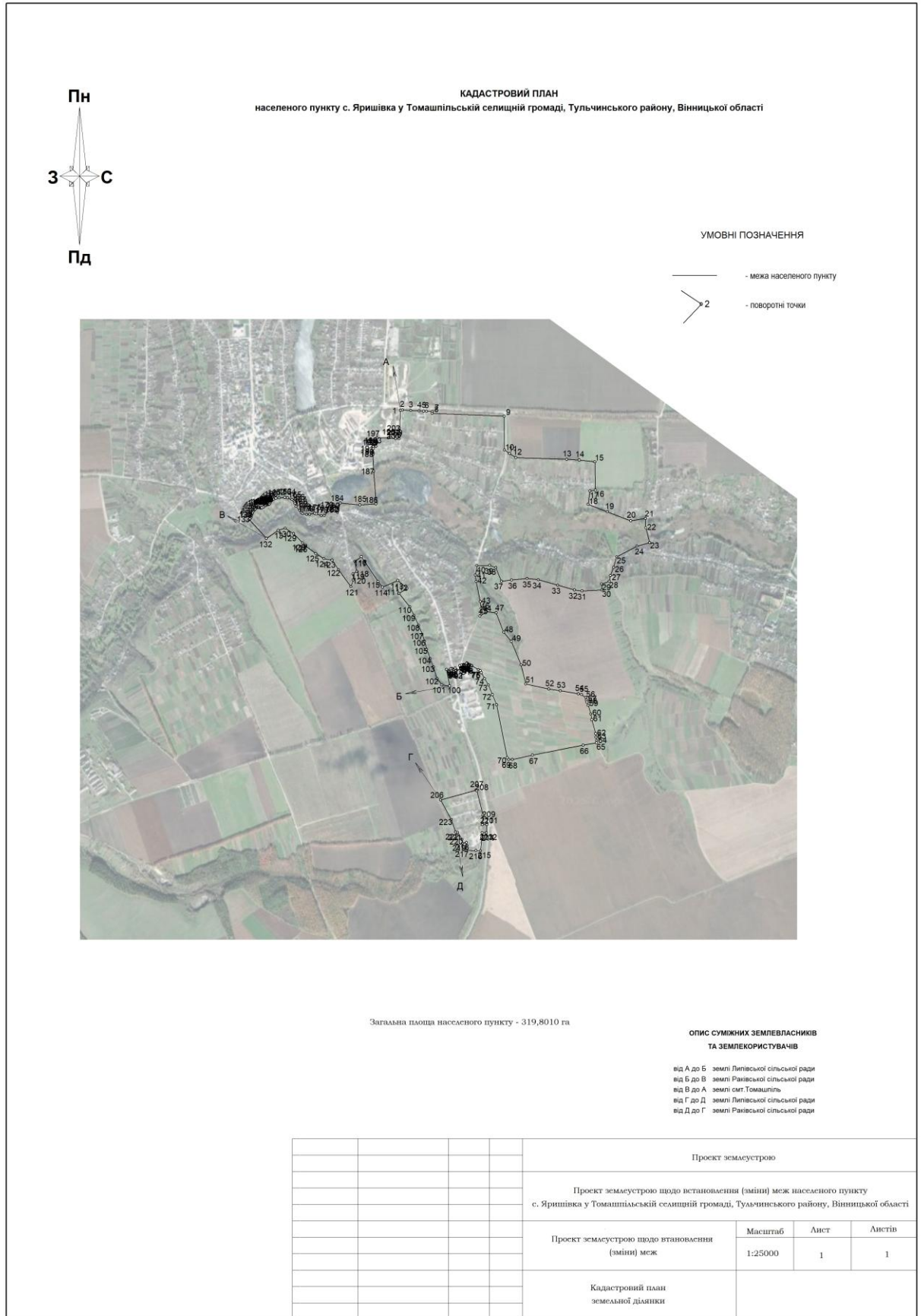


Загальна площа населеного пункту - 319,8010 га

**ОПИС СУМІЖНИХ ЗЕМЛЕВЛАСНИКІВ  
ТА ЗЕМЛЕКОРИСТУВАЧІВ**

- від А до Б землі Липівської сільської ради
- від Б до В землі Равенської сільської ради
- від В до А землі смт Томашпіль
- від Г до Д землі Липівської сільської ради
- від Д до Г землі Равенської сільської ради

				Проект змсаустрою			
				Проект змсаустрою щодо встановлення (зміни) меж населеного пункту с. Яришівка у Томашпільській селищній громаді, Тульчинського району, Вінницької області			
				Проект змсаустрою щодо встановлення (зміни) меж	Масштаб	Лист	Листів
					1:25000	1	1
				Схема розташування			



Додаток 1

## КАТАЛОГ координат та довжин ліній поворотних точок існуючої межі

Площа ділянки S = 305,7000 га

№	X	Y	Довжина	Кут
121	5 368 127,37	3 228 726,41	26,20	350°21'43"
122	5 368 153,20	3 228 722,02	24,86	271°07'20"
123	5 368 153,69	3 228 697,16	45,77	262°02'35"
124	5 368 147,35	3 228 651,83	43,86	345°11'32"
125	5 368 189,75	3 228 640,62	64,74	063°37'40"
126	5 368 218,51	3 228 698,62	23,53	320°02'36"
127	5 368 236,55	3 228 683,51	85,93	339°20'29"
128	5 368 316,95	3 228 653,20	75,80	323°40'57"
129	5 368 378,03	3 228 608,30	61,36	259°55'34"
130	5 368 367,30	3 228 547,89	124,12	313°34'04"
131	5 368 452,84	3 228 457,96	124,11	235°33'40"
132	5 368 382,65	3 228 355,60	54,44	322°08'42"
133	5 368 425,64	3 228 322,19	226,77	325°56'39"
134	5 368 613,52	3 228 195,20	61,45	234°49'55"
135	5 368 578,12	3 228 144,97	78,26	169°18'44"
136	5 368 501,22	3 228 159,48	34,03	238°32'09"
137	5 368 483,46	3 228 130,45	45,98	177°17'55"
138	5 368 437,53	3 228 132,62	54,26	198°52'09"
139	5 368 386,19	3 228 115,07	159,92	323°42'15"
140	5 368 515,08	3 228 020,41	87,58	326°26'40"
141	5 368 588,07	3 227 972,00	63,22	280°41'45"
142	5 368 599,80	3 227 909,87	72,68	301°50'31"
143	5 368 638,15	3 227 848,13	92,39	305°53'16"
144	5 368 692,31	3 227 773,28	8,24	356°59'21"
145	5 368 700,54	3 227 772,84	30,24	307°04'43"
146	5 368 718,77	3 227 748,72	98,82	315°17'49"
147	5 368 789,01	3 227 679,21	76,01	303°22'23"
148	5 368 830,82	3 227 615,73	55,80	252°14'46"
149	5 368 813,80	3 227 562,59	108,93	235°57'50"
150	5 368 752,83	3 227 472,32	193,69	317°49'36"
151	5 368 896,38	3 227 342,28	8,40	046°25'24"
152	5 368 902,17	3 227 348,36	13,63	033°41'16"
153	5 368 913,51	3 227 355,92	16,17	019°48'26"
154	5 368 928,73	3 227 361,40	18,67	022°59'35"
155	5 368 945,92	3 227 368,70	14,79	025°40'41"
156	5 368 959,25	3 227 375,11	12,61	035°53'16"
157	5 368 969,47	3 227 382,50	7,96	040°17'12"
158	5 368 975,54	3 227 387,65	17,19	056°47'23"
159	5 368 984,95	3 227 402,03	6,28	060°34'15"
160	5 368 988,04	3 227 407,50	4,56	080°26'03"
161	5 368 988,80	3 227 411,99	4,13	094°46'31"
162	5 368 988,45	3 227 416,11	9,56	113°04'56"
163	5 368 984,70	3 227 424,91	3,55	097°15'19"
164	5 368 984,25	3 227 428,42	4,16	090°02'29"
165	5 368 984,25	3 227 432,58	5,19	071°38'18"
166	5 368 985,89	3 227 437,51	16,12	065°05'33"
167	5 368 992,68	3 227 452,13	12,51	054°10'37"
168	5 369 000,00	3 227 462,28	1,85	060°58'53"
169	5 369 000,90	3 227 463,89	10,67	060°59'21"
170	5 369 006,07	3 227 473,22	7,93	073°31'28"
171	5 369 008,32	3 227 480,82	7,72	077°11'25"
172	5 369 010,03	3 227 488,35	4,26	069°37'01"
173	5 369 011,51	3 227 492,34	3,33	059°52'52"
174	5 369 013,18	3 227 495,22	11,29	033°38'02"
175	5 369 022,59	3 227 501,48	13,23	025°26'01"
176	5 369 034,53	3 227 507,16	8,65	043°21'22"
177	5 369 040,82	3 227 513,10	18,92	057°42'55"
178	5 369 050,93	3 227 529,09	17,20	066°44'56"
179	5 369 057,72	3 227 544,89	25,13	082°41'57"
180	5 369 060,91	3 227 569,82	43,07	085°42'17"

№	X	Y	Довжина	Кут
181	5 369 064,14	3 227 612,77	22,01	098°24'20"
182	5 369 060,92	3 227 634,54	36,05	112°53'51"
183	5 369 046,89	3 227 667,76	16,28	124°05'18"
184	5 369 037,77	3 227 681,24	11,07	150°14'32"
185	5 369 028,15	3 227 686,73	10,73	154°52'49"
186	5 369 018,44	3 227 691,29	24,23	164°24'59"
187	5 368 995,11	3 227 697,80	39,08	138°28'39"
188	5 368 965,85	3 227 723,70	22,02	140°26'53"
189	5 368 948,87	3 227 737,72	12,10	124°52'56"
190	5 368 941,95	3 227 747,65	32,23	104°58'56"
191	5 368 933,62	3 227 778,79	23,99	082°49'51"
192	5 368 936,61	3 227 802,59	35,91	078°27'20"
193	5 368 943,80	3 227 837,77	14,97	106°15'43"
194	5 368 939,61	3 227 852,14	41,55	108°42'40"
195	5 368 926,28	3 227 891,50	21,42	089°02'14"
196	5 368 926,64	3 227 912,92	50,00	039°37'58"
197	5 368 965,15	3 227 944,81	23,90	106°05'43"
198	5 368 958,52	3 227 967,77	46,60	100°53'51"
199	5 368 949,71	3 228 013,53	14,13	012°05'21"
200	5 368 963,53	3 228 016,49	2,20	007°50'08"
201	5 368 965,71	3 228 016,79	59,27	017°40'14"
202	5 369 022,18	3 228 034,78	150,00	095°52'11"
203	5 369 006,84	3 228 183,99	122,57	085°58'36"
204	5 369 015,44	3 228 306,26	249,86	355°59'51"
205	5 369 264,69	3 228 288,82	125,70	357°01'08"
206	5 369 390,22	3 228 282,28	14,87	008°34'29"
207	5 369 404,92	3 228 284,50	2,65	007°47'40"
208	5 369 407,55	3 228 284,86	26,85	001°45'00"
209	5 369 434,39	3 228 285,68	16,39	001°21'47"
210	5 369 450,78	3 228 286,07	17,74	084°41'40"
211	5 369 452,42	3 228 303,73	2,27	084°41'29"
212	5 369 452,63	3 228 305,99	24,75	007°01'59"
213	5 369 477,19	3 228 309,02	13,56	009°04'49"
214	5 369 490,58	3 228 311,16	25,56	007°14'10"
215	5 369 515,94	3 228 314,38	85,40	089°37'52"
216	5 369 516,49	3 228 399,78	54,29	095°36'09"
217	5 369 511,19	3 228 453,81	27,75	092°58'07"
218	5 369 509,75	3 228 481,52	18,51	004°05'19"
219	5 369 528,22	3 228 482,84	27,06	002°57'19"
220	5 369 555,24	3 228 484,24	33,65	002°57'19"
221	5 369 588,85	3 228 485,97	138,47	002°32'23"
222	5 369 727,18	3 228 492,11		
224	5 366 766,05	3 228 797,22	279,27	074°24'19"
225	5 366 841,13	3 229 066,21	8,69	124°30'59"
226	5 366 836,20	3 229 073,37	188,99	167°12'33"
227	5 366 651,90	3 229 115,21	79,01	182°52'41"
228	5 366 573,00	3 229 111,25	33,28	089°37'17"
229	5 366 573,22	3 229 144,53	52,24	180°43'34"
230	5 366 520,98	3 229 143,87	35,61	272°09'00"
231	5 366 522,32	3 229 108,28	13,89	182°15'52"
232	5 366 508,43	3 229 107,73	41,46	243°33'31"
233	5 366 489,97	3 229 070,61	59,22	336°23'19"
234	5 366 544,24	3 229 046,89	110,11	260°39'59"
235	5 366 526,38	3 228 938,23	26,21	259°05'37"
236	5 366 521,42	3 228 912,50	101,24	340°08'41"
237	5 366 616,64	3 228 878,11	169,91	331°34'02"
238	5 366 766,05	3 228 797,22		

Склад \_\_\_\_\_ Іщенко Є.В.

Додаток 1

## КАТАЛОГ координат та довжин ліній поворотних точок проектної межі

Площа ділянки S = 319,8010 га

№	X	Y	Длина	№	X	Y	Длина	№	X	Y	Длина
1	5 369 727,18	3 228 492,11	14,82	61	5 367 375,59	3 229 947,42	109,80	121	5 368 386,19	3 228 115,07	159,92
2	5 369 728,61	3 228 506,86	63,16	62	5 367 269,71	3 229 976,51	26,08	122	5 368 515,08	3 228 020,41	87,58
3	5 369 725,33	3 228 569,93	64,26	63	5 367 243,74	3 229 978,90	26,69	123	5 368 588,07	3 227 972,00	63,22
4	5 369 721,99	3 228 634,10	35,30	64	5 367 217,62	3 229 984,40	17,82	124	5 368 599,80	3 227 909,87	72,68
5	5 369 720,16	3 228 669,35	20,38	65	5 367 199,84	3 229 983,15	103,50	125	5 368 638,15	3 227 848,13	92,39
6	5 369 719,22	3 228 689,71	44,80	66	5 367 181,99	3 229 881,20	392,37	126	5 368 692,31	3 227 773,28	8,24
7	5 369 717,31	3 228 734,47	13,80	67	5 367 106,39	3 229 496,18	156,81	127	5 368 700,54	3 227 772,84	30,24
8	5 369 703,55	3 228 733,37	547,80	68	5 367 073,14	3 229 342,93	27,08	128	5 368 718,77	3 227 748,72	98,82
9	5 369 681,27	3 229 280,72	255,94	69	5 367 073,14	3 229 315,86	17,63	129	5 368 789,01	3 227 679,21	76,01
10	5 369 425,35	3 229 283,54	48,28	70	5 367 086,14	3 229 303,95	410,78	130	5 368 830,82	3 227 615,73	55,80
11	5 369 397,12	3 229 322,71	55,30	71	5 367 489,02	3 229 223,80	83,96	131	5 368 813,80	3 227 562,59	108,93
12	5 369 367,06	3 229 369,13	387,79	72	5 367 566,43	3 229 191,27	78,16	132	5 368 752,83	3 227 472,32	193,69
13	5 369 353,42	3 229 756,68	95,69	73	5 367 638,48	3 229 160,99	57,05	133	5 368 896,38	3 227 342,28	8,40
14	5 369 348,00	3 229 852,21	118,61	74	5 367 687,99	3 229 132,64	51,96	134	5 368 902,17	3 227 348,36	13,63
15	5 369 334,45	3 229 970,05	215,27	75	5 367 733,09	3 229 106,82	16,71	135	5 368 913,51	3 227 355,92	16,17
16	5 369 119,23	3 229 974,59	42,06	76	5 367 747,59	3 229 098,52	16,09	136	5 368 928,73	3 227 361,40	18,67
17	5 369 112,83	3 229 933,02	101,43	77	5 367 755,86	3 229 084,71	58,08	137	5 368 945,92	3 227 368,70	14,79
18	5 369 012,24	3 229 919,93	156,50	78	5 367 785,71	3 229 034,89	1,88	138	5 368 959,25	3 227 375,11	12,61
19	5 368 955,22	3 230 065,67	190,51	79	5 367 786,72	3 229 033,30	14,20	139	5 368 969,47	3 227 382,50	7,96
20	5 368 886,12	3 230 243,21	113,71	80	5 367 793,08	3 229 020,60	5,73	140	5 368 975,54	3 227 387,65	17,19
21	5 368 904,58	3 230 355,41	71,19	81	5 367 795,72	3 229 015,52	15,51	141	5 368 984,95	3 227 402,03	6,28
22	5 368 833,42	3 230 357,36	115,86	82	5 367 802,86	3 229 001,75	1,10	142	5 368 988,04	3 227 407,50	4,56
23	5 368 721,31	3 230 386,61	98,76	83	5 367 803,37	3 229 000,77	3,63	143	5 368 988,80	3 227 411,99	4,13
24	5 368 694,50	3 230 291,56	175,73	84	5 367 805,04	3 228 997,55	0,76	144	5 368 988,45	3 227 416,11	9,56
25	5 368 612,61	3 230 136,07	82,69	85	5 367 804,81	3 228 996,83	2,55	145	5 368 984,70	3 227 424,91	3,55
26	5 368 533,17	3 230 113,16	66,35	86	5 367 804,05	3 228 994,40	40,10	146	5 368 984,25	3 227 428,42	4,16
27	5 368 471,26	3 230 089,28	43,81	87	5 367 790,73	3 228 956,58	14,18	147	5 368 984,25	3 227 432,58	5,19
28	5 368 428,41	3 230 080,18	62,28	88	5 367 785,98	3 228 943,22	16,64	148	5 368 985,89	3 227 437,51	16,12
29	5 368 407,25	3 230 021,61	46,05	89	5 367 769,95	3 228 947,67	5,64	149	5 368 992,68	3 227 452,13	12,51
30	5 368 361,29	3 230 024,59	151,71	90	5 367 764,51	3 228 949,15	4,33	150	5 369 000,00	3 227 462,28	1,85
31	5 368 354,31	3 229 873,04	58,96	91	5 367 760,32	3 228 950,25	29,17	151	5 369 000,90	3 227 463,89	10,67
32	5 368 361,63	3 229 814,54	131,16	92	5 367 752,45	3 228 922,16	6,49	152	5 369 006,07	3 227 473,22	7,93
33	5 368 397,21	3 229 688,30	154,45	93	5 367 750,68	3 228 915,92	5,37	153	5 369 008,32	3 227 480,82	7,72
34	5 368 439,37	3 229 539,72	84,96	94	5 367 748,61	3 228 910,97	18,63	154	5 369 010,03	3 227 488,35	4,26
35	5 368 449,41	3 229 455,35	117,94	95	5 367 766,93	3 228 907,57	19,54	155	5 369 011,51	3 227 492,34	3,33
36	5 368 437,02	3 229 338,06	78,30	96	5 367 763,90	3 228 888,27	4,97	156	5 369 013,18	3 227 495,22	11,29
37	5 368 427,62	3 229 260,32	112,84	97	5 367 763,07	3 228 883,37	9,04	157	5 369 022,59	3 227 501,48	13,23
38	5 368 532,03	3 229 217,52	49,86	98	5 367 761,56	3 228 874,46	32,77	158	5 369 034,53	3 227 507,16	8,65
39	5 368 548,74	3 229 170,53	96,08	99	5 367 757,17	3 228 841,99	128,22	159	5 369 040,82	3 227 513,10	18,92
40	5 368 546,65	3 229 074,48	74,17	100	5 367 631,21	3 228 865,91	58,91	160	5 369 050,93	3 227 529,09	17,20
41	5 368 473,65	3 229 061,34	48,48	101	5 367 640,19	3 228 807,68	59,80	161	5 369 057,72	3 227 544,89	25,13
42	5 368 425,62	3 229 067,95	156,30	102	5 367 687,36	3 228 770,94	92,51	162	5 369 060,91	3 227 569,82	43,07
43	5 368 272,49	3 229 099,28	51,59	103	5 367 775,75	3 228 743,62	69,25	163	5 369 064,14	3 227 612,77	22,01
44	5 368 221,33	3 229 105,89	59,55	104	5 367 839,81	3 228 717,31	75,09	164	5 369 060,92	3 227 634,54	36,05
45	5 368 162,56	3 229 096,27	60,38	105	5 367 910,33	3 228 691,48	64,23	165	5 369 046,89	3 227 667,76	16,28
46	5 368 196,23	3 229 146,39	74,02	106	5 367 972,52	3 228 675,43	54,96	166	5 369 037,77	3 227 681,24	11,07
47	5 368 188,40	3 229 220,00	158,56	107	5 368 024,58	3 228 657,81	71,47	167	5 369 028,15	3 227 686,73	10,73
48	5 368 040,48	3 229 277,10	91,13	108	5 368 090,58	3 228 630,40	84,00	168	5 369 018,44	3 227 691,29	24,23
49	5 367 970,29	3 229 335,22	193,87	109	5 368 166,65	3 228 594,77	72,84	169	5 368 995,11	3 227 697,80	39,08
50	5 367 791,31	3 229 409,72	148,70	110	5 368 232,60	3 228 563,86	132,07	170	5 368 965,85	3 227 723,70	22,02
51	5 367 646,87	3 229 445,06	179,30	111	5 368 335,40	3 228 480,93	72,64	171	5 368 948,87	3 227 737,72	12,10
52	5 367 608,12	3 229 620,13	88,89	112	5 368 373,14	3 228 543,01	92,97	172	5 368 941,95	3 227 747,65	32,23
53	5 367 594,66	3 229 707,99	138,88	113	5 368 433,72	3 228 472,49	127,56	173	5 368 933,62	3 227 778,79	23,99
54	5 367 571,94	3 229 845,01	24,50	114	5 368 382,65	3 228 355,60	54,44	174	5 368 936,61	3 227 802,59	35,91
55	5 367 567,01	3 229 869,00	40,32	115	5 368 425,64	3 228 322,19	226,77	175	5 368 943,80	3 227 837,77	14,97
56	5 367 543,27	3 229 901,59	18,87	116	5 368 613,52	3 228 195,20	61,45	176	5 368 939,61	3 227 852,14	41,55
57	5 367 525,24	3 229 907,17	16,35	117	5 368 578,12	3 228 144,97	78,26	177	5 368 926,28	3 227 891,50	21,42
58	5 367 509,00	3 229 909,04	26,13	118	5 368 501,22	3 228 159,48	34,03	178	5 368 926,64	3 227 912,92	50,00
59	5 367 485,10	3 229 919,60	69,55	119	5 368 483,46	3 228 130,45	45,98	179	5 368 965,15	3 227 944,81	23,90
60	5 367 418,66	3 229 940,17	43,68	120	5 368 437,53	3 228 132,62	54,26	180	5 368 958,52	3 227 967,77	46,60

Додаток 1

## КАТАЛОГ координат та довжин ліній поворотних точок проектної межі

Площа ділянки S = 319,8010 га

№	X	Y	Длина
181	5 368 949,71	3 228 013,53	14,13
182	5 368 963,53	3 228 016,49	2,20
183	5 368 965,71	3 228 016,79	59,27
184	5 369 022,18	3 228 034,78	150,00
185	5 369 006,84	3 228 183,99	122,57
186	5 369 015,44	3 228 306,26	249,86
187	5 369 264,69	3 228 288,82	125,70
188	5 369 390,22	3 228 282,28	14,87
189	5 369 404,92	3 228 284,50	2,65
190	5 369 407,55	3 228 284,86	26,85
191	5 369 434,39	3 228 285,68	16,39
192	5 369 450,78	3 228 286,07	17,74
193	5 369 452,42	3 228 303,73	2,27
194	5 369 452,63	3 228 305,99	24,75
195	5 369 477,19	3 228 309,02	13,56
196	5 369 490,58	3 228 311,16	25,56
197	5 369 515,94	3 228 314,38	85,40
198	5 369 516,49	3 228 399,78	54,29
199	5 369 511,19	3 228 453,81	27,75
200	5 369 509,75	3 228 481,52	18,51
201	5 369 528,22	3 228 482,84	27,06
202	5 369 555,24	3 228 484,24	33,65
203	5 369 588,85	3 228 485,97	138,47
204	5 369 727,18	3 228 492,11	
206	5 366 766,05	3 228 797,22	279,27
207	5 366 841,13	3 229 066,21	8,69
208	5 366 836,20	3 229 073,37	189,81
209	5 366 651,87	3 229 118,65	73,26
210	5 366 578,67	3 229 115,59	33,77
211	5 366 578,38	3 229 149,36	62,20
212	5 366 516,24	3 229 146,59	33,60
213	5 366 516,53	3 229 112,99	36,01
214	5 366 480,55	3 229 111,49	101,39
215	5 366 379,69	3 229 101,20	34,23
216	5 366 381,86	3 229 067,05	75,37
217	5 366 384,49	3 228 991,72	58,05
218	5 366 442,52	3 228 993,44	29,43
219	5 366 437,53	3 228 964,44	28,34
220	5 366 465,55	3 228 960,15	63,82
221	5 366 520,05	3 228 926,94	14,51
222	5 366 521,42	3 228 912,50	101,24
223	5 366 616,64	3 228 878,11	169,91
224	5 366 766,05	3 228 797,22	

Склад \_\_\_\_\_ Іщенко Є.В.