

**НАЦІОНАЛЬНИЙ УНІВЕРСИТЕТ БІОРЕСУРСІВ
І ПРИРОДОКОРИСТУВАННЯ УКРАЇНИ**

Факультет землевпорядкування

**ДОПУСКАЄТЬСЯ ДО ЗАХИСТУ
Завідувач кафедри
землевпорядного проєктування**

_____ **Андрій МАРТИН**

«____» _____ **2025 р.**

БАКАЛАВРСЬКА КВАЛІФІКАЦІЙНА РОБОТА

**на тему: Формування межі адміністративно-територіальної одиниці (на
прикладі території села Дмитрівка Бучанського району Київської області)**

Спеціальність – 193 «Геодезія та землеустрій»

Гарант освітньої програми

«Геодезія та землеустрій»,

д. геогр. н., професор

(науковий ступінь та вчене звання)

_____ **Іван КОВАЛЬЧУК**

(підпис)

Керівник бакалаврської кваліфікаційної

роботи,

к.е.н., доцентка

(науковий ступінь та вчене звання)

_____ **Ірина КОЛГАНОВА**

(підпис)

Виконав

_____ **Данііл ГЛУЩЕНКО**

(підпис)

КИЇВ – 2025

**НАЦІОНАЛЬНИЙ УНІВЕРСИТЕТ БІОРЕСУРСІВ
І ПРИРОДОКОРИСТУВАННЯ УКРАЇНИ
Факультет землевпорядкування**

ЗАТВЕРДЖУЮ
Завідувач кафедри
землевпорядного проєктування

_____ **Андрій МАРТИН**

«_____» _____ 2024 р.

**ЗАВДАННЯ ДО ВИКОНАННЯ БАКАЛАВРСЬКОЇ
КВАЛІФІКАЦІЙНОЇ РОБОТИ**

Глуценка Данііла Юрійовича

Спеціальність: 193 «Геодезія та землеустрій».

Тема бакалаврської кваліфікаційної роботи: «Формування межі адміністративно-територіальної одиниці (на прикладі села Дмитрівка Бучанського району Київської області)»;

Затверджена наказом ректора НУБіП України від 18.11.2024 року № 2083 «С».

Термін подання завершеної роботи на кафедру: за 10 днів до захисту.

Вихідні дані до бакалаврської кваліфікаційної роботи: бакалаврська кваліфікаційна робота розроблена відповідно до Земельного кодексу України від 25.10.2001 № 2768-III, Закону України «Про землеустрій» від 22.05.2003 № 858-IV, Закону України «Про Державний земельний кадастр» від 07.07.2011 № 3613-VI та ін.

Перелік питань, що потрібно дослідити:

1. Проаналізувати нормативно-правову базу щодо формування та встановлення меж адміністративно-територіальних одиниць в Україні.
2. Визначити основні чинники, що впливають на формування меж території села з урахуванням природних, соціально-економічних та інфраструктурних особливостей.
3. Розробити пропозиції щодо уточнення та оформлення меж села Дмитрівка відповідно до вимог чинного законодавства.
4. Надати рекомендації щодо подальшого використання результатів формування меж у процесах просторового планування, управління земельними ресурсами та розвитку територіальної громади.

Додатки.

Дата видачі завдання _____

**Керівник бакалаврської
кваліфікаційної роботи**

_____ **Ірина КОЛГАНОВА**

Завдання прийняв до виконання

_____ **Данііл ГЛУЩЕНКО**

ЗМІСТ

ВСТУП.....	5
РОЗДІЛ 1 ТЕОРЕТИЧНІ ОСНОВИ ФОРМУВАННЯ МЕЖ АДМІНІСТРАТИВНО-ТЕРИТОРІАЛЬНИХ ОДИНИЦЬ	8
1.1 Поняття та класифікація адміністративно-територіальних одиниць в Україні.....	8
1.2 Нормативно-правова база формування меж адміністративно- територіальних одиниць.....	16
1.3 Міжнародний досвід встановлення меж адміністративних територій.....	18
1.3.1 Досвід Польщі у встановленні меж адміністративних територій...18	
1.3.2. Досвід Німеччини у встановленні меж адміністративних територій	23
1.3.3. Досвід Франції у встановленні меж адміністративних територій	30
<i>Висновок до Розділу 1</i>	34
РОЗДІЛ 2 ПРОБЛЕМИ ТА ПЕРСПЕКТИВИ ФОРМУВАННЯ МЕЖ АДМІНІСТРАТИВНО-ТЕРИТОРІАЛЬНИХ ОДИНИЦЬ В УКРАЇНІ	36
2.1. Склад проектів землеустрою щодо встановлення (зміни) меж адміністративно-територіальних одиниць	36
2.2. Процедура формування меж адміністративно-територіальної одиниці	37
2.3. Роль геоінформаційних технологій у процесі встановлення меж ..	41
<i>Висновок до Розділу 2</i>	44
РОЗДІЛ 3 ЕКОЛОГО-ЕКОНОМІЧНЕ ОБГРУНТУВАННЯ ЗМІНИ МЕЖ ТЕРИТОРІЇ НАСЕЛЕНОГО ПУНКТУ В МЕЖАХ ОБ'ЄКТУ ДОСЛІДЖЕННЯ	45
3.1. Соціально-економічна та природна характеристика території дослідження	45

3.2 Розробка проєктних рішень щодо зміни меж територіальних одиниць (на прикладі села Дмитрівка Бучанського району Київської області).....	49
3.3. Закріплення меж на місцевості та їх фіксація у системі Державного Земельного Кадастру	51
<i>Висновок до Розділу 3</i>	53
ВИСНОВКИ.....	55
СПИСОК ВИКОРИСТАНИХ ДЖЕРЕЛ	56
ДОДАТКИ.....	62
Додаток 1.....	63
Додаток 2.....	73
Додаток 3.....	74

ВСТУП

Питання формування меж адміністративно-територіальних одиниць набуло особливої актуальності в контексті проведеної в Україні адміністративно-територіальної реформи в 2020 році, яка повністю змінила систему місцевого самоврядування та територіальної організації влади. Дослідження процесів формування меж територіальних громад на конкретних прикладах дозволяє виявити особливості практичного втілення реформи децентралізації та оцінити її ефективність на локальному рівні.

Дослідження адміністративно-територіальної реформи в Україні активно розвивається в науковому середовищі. Основна увага приділяється правовим засадам реформи, процесам децентралізації та формуванню спроможних територіальних громад.

Водночас, конкретні формування меж окремих адміністративно-територіальних одиниць залишаються недостатньо дослідженими. Особливо це стосується сільських територій, які становлять значну частину новостворених територіальних громад. Наукові публікації переважно зосереджуються на загальних принципах та результатах реформи, тоді як детальний аналіз процесів формування меж конкретних громад потребує додаткового вивчення. Це створює потребу в проведенні локальних досліджень, які б дозволили краще зрозуміти особливості практичного втілення реформи на рівні окремих населених пунктів.

Метою дослідження є аналіз процесу формування меж адміністративно-територіальної одиниці на прикладі села Дмитрівка Бучанського району Київської області. Дослідження спрямоване на виявлення особливостей формування меж територіальної громади, аналіз правових, економічних та соціальних чинників, що впливали на цей процес, а також оцінку ефективності прийнятих рішень щодо визначення територіальних меж. Особлива увага приділяється вивченню історичних передумов формування

території сучасного села та їх впливу на сучасну адміністративно-територіальну структуру.

Завдання бакалаврської кваліфікаційної роботи:

1. Проаналізувати нормативно-правову базу щодо формування та встановлення меж адміністративно-територіальних одиниць в Україні.
2. Визначити основні чинники, що впливають на формування меж території села з урахуванням природних, соціально-економічних та інфраструктурних особливостей.
3. Розробити пропозиції щодо уточнення та оформлення меж села Дмитрівка відповідно до вимог чинного законодавства.
4. Надати рекомендації щодо подальшого використання результатів формування меж у процесах просторового планування, управління земельними ресурсами та розвитку територіальної громади.

Об'єкт дослідження є процес формування межі адміністративно-територіальної одиниці (на прикладі села Дмитрівка Бучанського району Київської області).

Методологія та методи дослідження. У процесі виконання наукової роботи застосовано комплекс загальнонаукових, спеціальних та прикладних методів дослідження, зокрема:

1. Аналіз нормативно-правової бази – для вивчення чинного законодавства України, що регламентує процес встановлення та зміни меж адміністративно-територіальних одиниць.
2. Картографічний метод – для аналізу топографічних, кадастрових та інших карт і схем, що характеризують територію села Дмитрівка.
3. Метод порівняльного аналізу – для зіставлення існуючих меж із проектними та з виявлення можливих розбіжностей чи суперечностей.
4. Метод польового обстеження – для уточнення фактичного використання території, виявлення змін у межах села, спостереження за об'єктами природного середовища та інфраструктури.

5. Експертно-оціночний метод – для формування обґрунтованих висновків та пропозицій щодо встановлення або уточнення меж адміністративно-територіальної одиниці.

6. Графічний метод – для побудови схем, планів, ілюстрацій, які візуалізують результати дослідження.

Практичне значення дослідження полягає в можливості використання його результатів для вдосконалення процесів формування меж адміністративно-територіальних одиниць в Україні. Конкретний кейс-стаді села Дмитрівка може слугувати моделлю для аналізу подібних процесів в інших сільських територіях.

Апробація результатів дослідження. Участь у роботі Міжнародної науково-практичної конференції молодих вчених, студентів та аспірантів GEOPoint2025: «Землеустрій і топографічна діяльність в умовах війни та післявоєнного відновлення і зміни клімату» у якості учасника-слухача з темою «Формування меж адміністративно-територіальних одиниць в Україні».

РОЗДІЛ 1 ТЕОРЕТИЧНІ ОСНОВИ ФОРМУВАННЯ МЕЖ АДМІНІСТРАТИВНО-ТЕРИТОРІАЛЬНИХ ОДИНИЦЬ

1.1 Поняття та класифікація адміністративно-територіальних одиниць в Україні

Адміністративно-територіальна одиниця (АТО) – це компактна частина єдиної території України, яка слугує просторовою основою для організації та діяльності органів державної влади та місцевого самоврядування. Вона визначається як територія, мешканці якої об'єднуються для здійснення публічної влади та забезпечення соціальних послуг [0].

Конституція України (ст. 133) визначає систему адміністративно-територіального устрою як єдину цілісну систему, яка складається з Автономної Республіки Крим, областей, районів, міст, районів у містах, селищ і сіл.

Україна є унітарною державою, адміністративно-територіальний устрій якої визначений Конституцією України. Основними адміністративно-територіальними одиницями є:

- Области (24 області)
- Автономна Республіка Крим
- Міста зі спеціальним статусом (Київ і Севастополь)

[Ошибка! Источник ссылки не найден.]

Кодифікатор адміністративно-територіальних одиниць та територій територіальних громад (КАТОТТГ) – це національний реєстр, що містить офіційні коди та назви всіх адміністративно-територіальних одиниць і територій територіальних громад України. Він був запроваджений наказом Міністерства розвитку громад та територій України від 26 листопада 2020 року № 290 (у редакції від 12.01.2021 № 3) на заміну попередньому класифікатору КОАТУУ, у рамках адміністративно-територіальної реформи.

Його введення було наслідком адміністративно-територіальної реформи в Україні, розпочатої в 2015 році, протягом якої населені пункти сусідніх

сільських, селищних та міських рад поступово об'єднувались в територіальні громади, та частиною якої було створення нових районів у липні 2020 року, внаслідок чого кількість районів скоротилась з 490 до 136 [**Ошибка! Источник ссылки не найден.**].

Об'єктами Кодифікатора є одиниці адміністративно-територіального устрою та території територіальних громад України:

1) Область є найбільшою адміністративно-територіальною одиницею, яка охоплює значну територію та населення. В Україні налічується 24 області, а також Автономна Республіка Крим та міста зі спеціальним статусом (Київ та Севастополь).

2) Район є проміжним рівнем адміністративно-територіального устрою, який об'єднує кілька територіальних громад або населених пунктів.

3) Територіальна громада є базовим рівнем адміністративно-територіального устрою, який включає одне або кілька сіл, селищ або міст.

4) Міста є адміністративно-територіальними одиницями, які можуть мати різний статус: обласного, районного значення або міста зі спеціальним статусом. Міста поділяються на категорії за кількістю населення та значенням для регіону.

5) Селища – це населені пункти, які зазвичай мають промислове, транспортне або курортне значення.

6) Села – це населені пункти, які є центрами сільськогосподарського виробництва та традиційного сільського способу життя. Вони входять до складу сільських територіальних громад і відіграють важливу роль у забезпеченні продовольчої безпеки країни[0].

Сучасна деталізація (за Кодифікатором КАТОТТГ):

- Перший рівень: області, АР Крим, міста зі спеціальним статусом (Київ, Севастополь)
- Другий рівень: райони (в областях та АР Крим)
- Третій рівень: територіальні громади

- Четвертий рівень: населені пункти (міста, селища міського типу, села, селища)
- Додатковий рівень: райони у містах (зокрема у містах зі спеціальним статусом)[0].

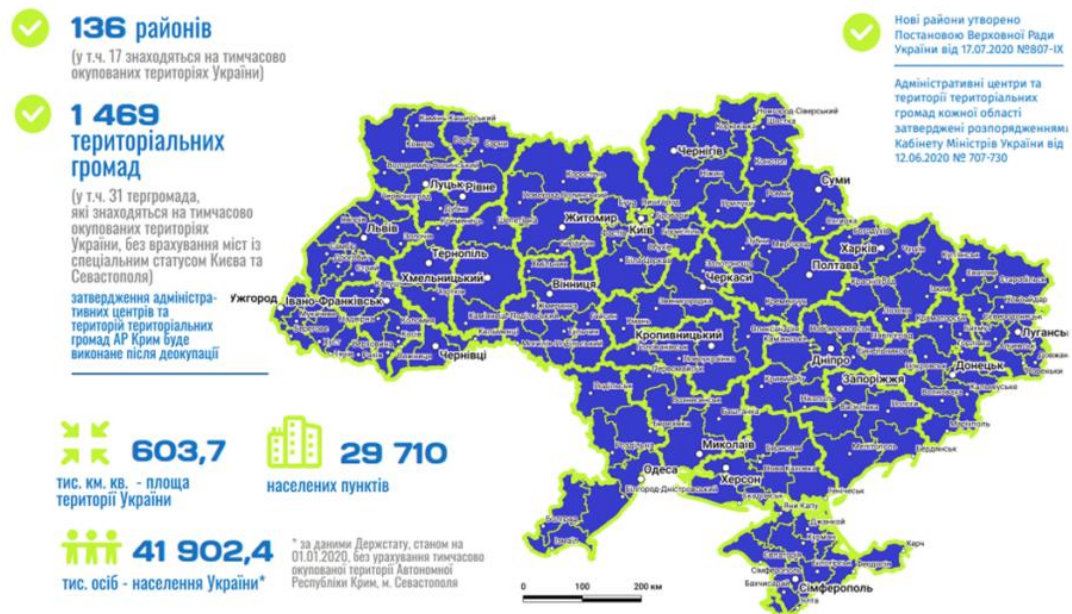


Рисунок 1 – Поділ на адміністративно-територіальні одиниці в Україні станом на 2022 рік

*Примітка: сформовано за даними сайту <https://prm.ua/noviy-administrativno-teritorialniy-podil-ukrayini-stvoreno-deta-lniy-atlas-z-usima-otg>. (дата звернення 14.04.2025).

Сфера застосування кодифікатора:

Кодифікатор складається з кодів та назв усіх адміністративно-територіальних одиниць та територій територіальних громад, які згруповані за ознаками територіальної спільності й адміністративної підпорядкованості та унікального системного номера, який залишається незмінним незалежно від зміни підпорядкування адміністративно-територіальних одиниць і територій територіальних громад.

Уся множина об'єктів кодування розподілена за територіальною ознакою та адміністративною підпорядкованістю на чотири рівні (основні) та один підрівень (додатковий рівень) ієрархічної класифікації. До кожного рівня

класифікації входять об'єкти, що підпорядковані об'єктам попереднього рівня.

Перший рівень кодифікації (буквене позначення кирилицею UA та розряди 1, 2) включає:

- Автономну Республіку Крим;
- області;
- міста, що мають спеціальний статус, який визначається законами України.

Другий рівень кодифікації (розряди 3,4) включає:

- райони Автономної Республіки Крим;
- райони області.

Третій рівень класифікації (розряди 5-7) включає:

- території територіальних громад в областях;
- територіальні громади в районах Автономної Республіки Крим, міські територіальні громади міст республіканського значення в Автономній Республіці Крим, територіальні громади, що адміністративно підпорядковані Севастопольській міській раді, міським радам міст республіканського значення Автономної Республіки Крим.

Четвертий рівень класифікації (розряди 8-10) включає (населені пункти):

- міста;
- селища міського типу;
- села;
- селища.

Додатковий рівень класифікації (розряди 11,12) включає:

- райони у містах (у тому числі в містах, що мають спеціальний статус)[**Ошибка! Источник ссылки не найден.**].

Адміністративно-територіальні одиниці також поділені за категорією, кожна категорія має своє однолітерне скорочення:

О – області та АРК;

К – міста, що мають спеціальний статус (Київ та Севастополь);

Р – райони в областях та в АРК;

Н – територіальні громади;

М – міста;

С – села;

Х – селища;

В – райони в містах[**Ошибка! Источник ссылки не найден.**].

Кодове позначення об'єктів Кодифікатора має буквенне позначення латиницею «UA», 17 розрядів, а також такий вигляд:



Рисунок 2 – Розшифрування КОДАТУ

*Примітка: сформовано за даними сайту <https://mtu.gov.ua/content/kodifikator-administrativnoteritorialnih-odinic-ta-teritoriy-teritorialnih-gromad.html>. (дата звернення 30.04.2025).

Рисунок 3 – Кодифікатор адміністративно-територіальних одиниць та територій територіальних громад (КАТОТТГ)

*Примітка: сформовано за даними сайту [https://stat.gov.ua/uk/codelists/SSSU:CL_KATOTTG\(4.0.0\)](https://stat.gov.ua/uk/codelists/SSSU:CL_KATOTTG(4.0.0)).(дата звернення 30.04.2025)

Код адміністративно-територіальної одиниці складається з літер «UA» (код України за ISO 3166-1), за якими слідують 17 цифр.

Таблиця 1 – Кодифікатор адміністративно-територіальних одиниць та територій територіальних громад (КАТОТГГ)

Код	Розшифрування	Позиція у кодi	Роз'яснення
UAOOORRGTTTSPHMM UUUUU	OO	1, 2	Перші двi цифри – це код адміністративно-територіальної одиниці першого рівня (області, АРК або міста зі спеціальним статусом), при чому він збігається із кодом, який ця одиниця мала в КОАТУУ.
UAOOORRGTTTSPHMM UUUUU	PP	3, 4	Наступні двi цифри – це код району.
UAOOORRGTTTSPHMM UUUUU	TTT	5, 6, 7	Наступні три – це код територіальної громади.
UAOOORRGTTTSPHMM UUUUU	PHH	8, 9, 10	Ще три цифри – це код населеного пункту.
UAOOORRGTTTSPHMM UUUUU	MM	11, 12	Подальші двi є кодом району в місті.
UAOOORRGTTTSPHMM UUUUU	UUUUU	13, 14, 15, 16, 17	Останні п'ять цифр є унікальним ідентифікатором об'єкту.

Якщо якась із частин коду незастосовна до конкретної одиниці (наприклад код району в місті є незастосовним для територіальних громад), то в цій частині коду ставляться нулі. Наприклад село Дмитрівка має код «UA32080130010050367», і в цьому кодi два нулі на одинадцятій та

дванадцятій позиції (виділені жирним шрифтом) є кодом району в місті, і там стоять саме нулі, оскільки код району в місті не застосовується до сіл[**Ошибка! Источник ссылки не найден.**].

Окуповані території в адміністративно-територіальному устрої України – це регіони, які тимчасово перебувають під контролем окупаційних військ Російської Федерації, але формально залишаються частиною України.

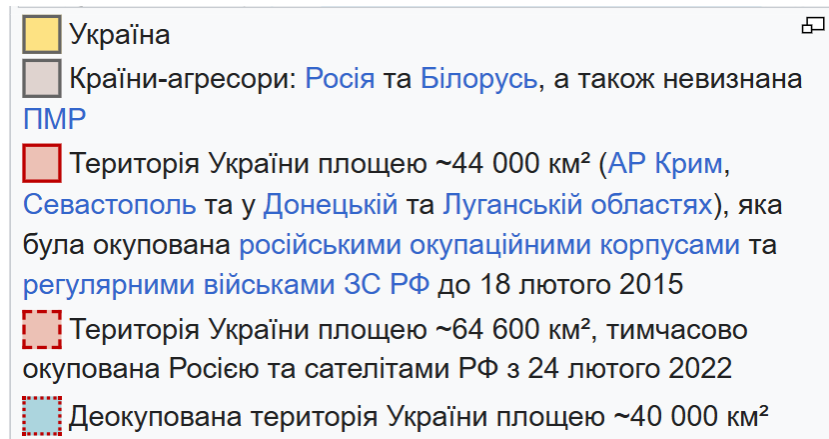


Рисунок 4 – Території, де ведуться бойові дії станом на 2022 рік

*Примітка: сформовано за даними сайту https://uk.wikipedia.org/wiki/%D0%A2%D0%B8%D0%BC%D1%87%D0%B0%D1%81%D0%BE%D0%B2%D0%BE_%D0%BE%D0%BA%D1%83%D0%BF%D0%BE%D0%B2%D0%

В0%D0%BD%D1%96_%D1%82%D0%B5%D1%80%D0%B8%D1%82%D0%BE%D1%80%D1.(дата звернення 20.05.2025).

Класифікація тимчасово окупованих територій в Україні здійснюється на основі офіційного Переліку територій, на яких ведуться (велися) бойові дії або які тимчасово окуповані Російською Федерацією. Цей перелік затверджено наказом Міністерства розвитку громад та територій України №376 від 28 лютого 2025 року і регулярно оновлюється з урахуванням змін на фронті.

Цей перелік поділяє території на кілька категорій:

1. Зони можливих бойових дій – регіони, де зберігається загроза бойових зіткнень.
2. Зони активних бойових дій – території, де зберігається загроза бойових дій або вони відбувалися нещодавно.
3. Зони активних бойових дій із функціонуванням державних електронних ресурсів – райони, де бойові дії не припинили роботу коючових електронних систем держави.
4. Тимчасово окуповані території – регіони, що перебувають під контролем окупаційних військ РФ.

Україна зберігає свій адміністративно-територіальний поділ на цих територіях, хоча фактичний контроль української влади там відсутній. На тимчасово окупованих територіях продовжують діяти області, райони, громади, але через окупацію українська влада не може здійснювати там свої повноваження.

Таким чином, окуповані території в адміністративному устрої України – це тимчасово неконтрольовані українською владою регіони, які залишаються офіційно частиною областей і громад України, але фактично перебувають під окупацією Росії з відповідними спробами інтеграції до російської військово-адміністративної системи [34,35].

Село Дмитрівка Бучанського району Київської області зазнало часткової окупації російськими військами в перші дні повномасштабного вторгнення Росії в Україну 2022 року. 30 березня 2022 року в селі відбувся вирішальний бій між українськими військовими та російськими окупантами, внаслідок якого росіяни були змушені відступити.

Під час окупації Дмитрівка зазнала значних руйнувань: більшість будинків постраждали від обстрілів, багато з них були зруйновані або пошкоджені, на подвір'ях залишилися завали та сліди від бойових дій. Російські війська стріляли по мирних жителях, були випадки загибелі цивільних, зокрема сусіда одного з мешканців, який отримав поранення в голову і помер.

Формування меж адміністративно-територіальної одиниці Дмитрівської сільської громади пов'язане з історією заселення села, яке виникло на початку ХХ століття, і офіційно отримало назву на честь Дмитра Харченка, управителя земель цукрозаводчика Миколи Терещенка. Сучасні межі громади встановлені в рамках адміністративно-територіальної реформи, яка передбачає об'єднання населених пунктів у територіальні громади для ефективнішого управління.

Отже, окупація села Дмитрівка стала частиною ширшого контексту бойових дій на Київщині, що призвело до руйнування інфраструктури і зміни соціально-економічного стану громади. Відновлення території і формування меж адміністративно-територіальної одиниці триває в умовах післявоєнної реабілітації регіону [36].

1.2 Нормативно-правова база формування меж адміністративно-територіальних одиниць

Формування меж адміністративно-територіальних одиниць в Україні регулюється комплексом нормативно-правових актів, які визначають принципи, порядок та критерії встановлення та зміни меж. Основні з них включають:

Стаття 132 Конституція України визначає принципи територіального устрою (єдність, цілісність, поєднання централізації і децентралізації тощо).
Стаття 133: Чітко встановлює перелік адміністративно-територіальних одиниць: Автономна Республіка Крим, області, райони, міста, райони в містах, селища і села.

Закон України "Про порядок вирішення окремих питань адміністративно-територіального устрою України" від 28.07.2023 № 3285-ІХ визначає порядок утворення, ліквідації, встановлення і зміни меж адміністративно-територіальних одиниць, їх найменування та перейменування, а також інші питання адміністративно-територіального устрою.

Земельний кодекс України (Глава 29, статті 173–175) визначає поняття межі адміністративно-територіальної одиниці, порядок їх встановлення та зміни, а також органи, уповноважені приймати відповідні рішення. Межі встановлюються і змінюються на підставі проектів землеустрою з урахуванням генеральних планів населених пунктів.

Закон України «Про землеустрій» (ст. 46, 46-1) регламентує розроблення проектів землеустрою щодо встановлення (зміни) меж адміністративно-територіальних одиниць і територіальних громад, порядок погодження, затвердження та внесення відомостей до Державного земельного кадастру. Проект землеустрою складається у паперовій та електронній формах і містить опис меж, каталог координат поворотних точок, перелік земельних ділянок, що переходять у власність громади.

Проект землеустрою включає: пояснювальну записку, завдання на виконання робіт, план існуючої і проектної межі, площу земель, опис меж і каталог координат поворотних точок меж адміністративно-територіальної одиниці.

Закон України «Про Державний земельний кадастр» (ст. 21). Визначає, що відомості про межі адміністративно-територіальних одиниць вносяться до Державного земельного кадастру на підставі проектів землеустрою.

Закон України «Про засади територіального устрою України» Встановлює загальні принципи територіального устрою, порядок встановлення та зміни меж адміністративно-територіальних одиниць, компетенцію органів влади щодо цих питань.

Закон України «Про адміністративно-територіальний устрій» Визначає поняття, принципи, порядок формування та зміни меж адміністративно-територіальних одиниць.

Закон України "Про місцеве самоврядування в Україні" (Ст.6-1) визначає, що визначення адміністративних центрів територіальних громад та затвердження територій територіальних громад здійснює Кабінет Міністрів України. Передбачено, що територіальні громади можуть добровільно об'єднуватися, а також виходити зі складу об'єднаної громади у визначеному законом порядку.

1.3 Міжнародний досвід встановлення меж адміністративних територій

Встановлення меж адміністративно-територіальних одиниць у світі базується на низці принципів, процедур і критеріїв, що враховують як національні особливості, так і міжнародні стандарти. Досвід різних країн демонструє, що ефективне встановлення меж забезпечує баланс між історичними традиціями, економічною доцільністю, рівністю населення та прозорістю процесу.

1.3.1 Досвід Польщі у встановленні меж адміністративних територій

У Польщі існує чітко регламентована система встановлення та зміни адміністративно-територіальних меж, що базується на трирівневій структурі місцевого самоврядування. Законодавча база визначає процедури для всіх

адміністративних рівнів з урахуванням соціальних, економічних та культурних чинників, забезпечуючи ефективне управління територіями та надання публічних послуг населенню.

Структура адміністративно-територіального поділу Польщі

Територіальний поділ Польщі включає три рівні місцевого самоврядування: гміни (комуни), повіти та воєводства. Ця трирівнева структура була впроваджена реформою 1998 року і функціонує до сьогодні. Кожен рівень має власні повноваження та відповідальність за виконання конкретних публічних завдань [**Ошибка! Источник ссылки не найден.**].

Функціонування місцевого самоврядування в Польщі базується на принципі субсидіарності. Це означає, що вищі рівні місцевого самоврядування (повіт або воєводство) повинні діяти лише в межах гміни, а її органи влади не здатні ефективно виконувати свої функції [**Ошибка! Источник ссылки не найден.**].

Склад основних рівнів:

1. Гміни (gmina) – є базовою, найменшою одиницею місцевого самоврядування, як це чітко визначено в Конституції Республіки Польща, яких понад 2400. Вони можуть бути міськими, сільськими або місько-сільськими. Гміни відповідають за місцеве самоврядування, комунальне господарство, освіту, охорону здоров'я, культуру та розвиток інфраструктури на місцевому рівні. Відповідно до конституційних положень, гміна виконує всі завдання місцевого самоврядування, які не зарезервовані для інших одиниць самоврядування. Таким чином, гміна є фундаментом адміністративної системи Польщі.

2. Повіти (powiat) – середній рівень, що поділяє воєводства на 314 повітів, включно з 66 містами на правах повіту. Повіти відповідають за адміністративні послуги, публічну безпеку, повітові лікарні, дороги та інші місцеві функції.

3. Воєводства (województwo) – найбільші адміністративні одиниці, яких наразі 16. Воєводства відповідають за регіональний розвиток, управління вищою освітою, охороною здоров'я, транспортом та іншими регіональними питаннями. Кожне воєводство має власну столицю, де розташовані органи влади [**Ошибка! Источник ссылки не найден.**].

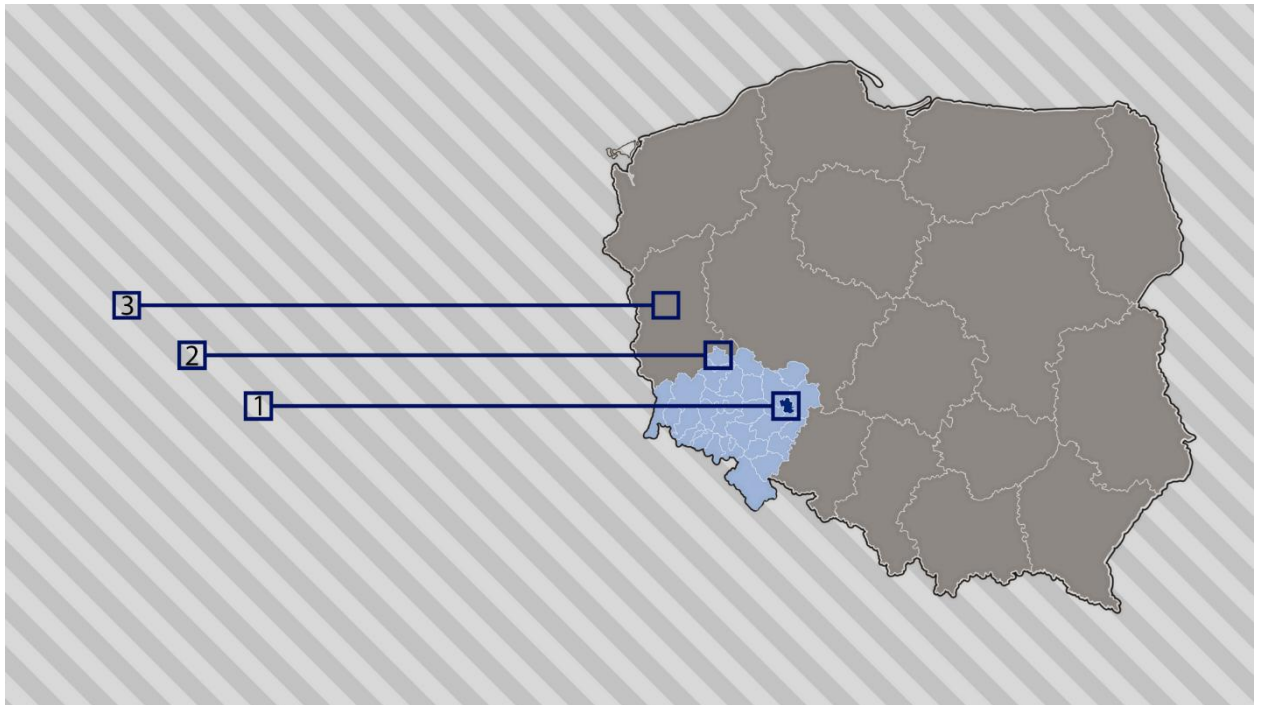


Рисунок 5 – Структура адміністративно-територіального поділу Польщі

*Примітка: сформовано за даними сайту <https://zpe.gov.pl/a/what-does-the-local-government-do/DV3heNfyk>.(дата звернення 21.05.2025).

Мешканці територіальних одиниць утворюють самоврядну спільноту відповідно до закону. Це означає, що громадяни мають право обирати своїх представників до органів місцевого самоврядування, які керують справами спільноти та виконують інші завдання у сфері публічної адміністрації, покладені на місцеве самоврядування законодавцем [**Ошибка! Источник ссылки не найден.**].

Типи гмін та допоміжні одиниці.

Закон про гмінне самоврядування виокремлює різні типи гмін: міські, місько-сільські та сільські. Крім того, закон регулює можливість створення

менших адміністративних одиниць у межах гмін (допоміжних одиниць), до яких можуть належати райони, солтиства, поселення та інші одиниці. Це дозволяє забезпечити більш ефективне управління на місцевому рівні, особливо в територіально великих гмінах [**Ошибка! Источник ссылки не найден.**].

Законодавча база для встановлення та зміни адміністративних меж

Законодавство Польщі чітко регламентує процеси створення, об'єднання, поділу адміністративних одиниць та встановлення їхніх меж на всіх рівнях територіального управління.

Закон про гмінне самоврядування.

Закон від 8 березня 1990 року про гмінне самоврядування регулює сферу функціонування гміни, її завдання, структуру влади та нагляд за гмінною діяльністю. Цей закон, який початково мав назву "Закон про територіальне самоврядування", отримав свою нинішню назву 29 грудня 1998 року.

З моменту набрання чинності цим законом 27 травня 1990 року, він зазнав численних змін і доповнень. До нього було видано понад 104 розпорядження, 18 173 накази, а також різні судові рішення, включаючи 21 вирок, 5 постанов, 5 резолюцій та 3 рішення Конституційного Трибуналу. Останні зміни були прийняті Сеймом 24 березня 2022 року [**Ошибка! Источник ссылки не найден.**].

Закон про повітове самоврядування

Закон про повітове самоврядування від 5 червня 1998 року містить конкретні положення щодо встановлення та зміни меж повітів. Стаття 3.1 цього закону визначає, що Рада Міністрів шляхом видання розпорядження: 1) створює, об'єднує, ділить та скасовує повіти, а також встановлює їхні межі; 2) встановлює та змінює назви повітів та місцезнаходження їхньої влади.

Важливо зазначити, що таке розпорядження може бути видане як за ініціативою центрального уряду, так і на запит зацікавленої ради повіту, ради міста на правах повіту або ради гміни. Це забезпечує можливість участі

місцевих органів влади у процесі зміни адміністративних меж **[Ошибка! Источник ссылки не найден.]**.

Закон про самоврядування воєводства

Воєводство є найвищою одиницею адміністративно-територіального поділу Польщі. Закон від 5 червня 1998 року про самоврядування воєводства, разом із законом від 24 липня 1998 року про введення основного трирівневого територіального поділу держави, регулює питання воєводств.

Згідно з законодавством, зміни меж воєводств, пов'язані з об'єднанням, поділом або скасуванням повітів, відбуваються через постанову Ради Міністрів. У статті 2 закону від 24 липня 1998 року вказано 16 воєводств, що складають адміністративний поділ Польщі, а стаття 3 визначає місцезнаходження воєводи (представника центральної влади) та сеймику воєводства (представницького органу самоврядування) **[Ошибка! Источник ссылки не найден.]**.

Принципи та критерії встановлення адміністративних меж.

При встановленні та зміні адміністративних меж у Польщі враховуються кілька ключових принципів і критеріїв, які забезпечують ефективне функціонування території та задоволення потреб місцевого населення.

Принцип субсидіарності

Функціонування місцевого самоврядування в Польщі ґрунтується на принципі субсидіарності. Цей принцип передбачає, що вищі рівні місцевого самоврядування (повіт або воєводство) повинні діяти лише тоді, коли гміна та її органи не здатні ефективно виконувати свої функції. Таким чином, максимальна кількість повноважень зосереджена на найнижчому можливому рівні, найближчому до громадян **[Ошибка! Источник ссылки не найден.]**.

Однорідність території та соціально-економічні зв'язки

Закон про повітове самоврядування встановлює, що визначення меж повіту відбувається шляхом вказівки гмін, що входять до його складу. При цьому зміна меж повіту здійснюється таким чином, щоб забезпечити йому

територію з можливо однорідною системою поселень, враховуючи суспільні, економічні та культурні зв'язки. Цей підхід спрямований на створення територіальних одиниць, які мають внутрішню єдність і спорідненість.

Забезпечення ефективного виконання публічних завдань

Ще одним важливим критерієм при встановленні та зміні адміністративних меж є забезпечення здатності територіальної одиниці ефективно виконувати публічні завдання. Це означає, що територія повинна мати достатні ресурси, інфраструктуру та потенціал для виконання всіх функцій, покладених на неї законодавством [**Ошибка! Источник ссылки не найден.**].

Процедура встановлення та зміни адміністративних меж.

На основі аналізу законодавства можна виділити загальну процедуру встановлення та зміни адміністративних меж у Польщі:

Ініціатива щодо зміни меж може походити як від центрального уряду, так і від місцевих органів влади (ради повіту, ради міста на правах повіту або ради гміни).

Підготовка обґрунтування для зміни меж, яке повинно враховувати соціальні, економічні та культурні зв'язки, а також здатність території ефективно виконувати публічні завдання.

Прийняття рішення Радою Міністрів у формі розпорядження, яке офіційно встановлює нові межі або вносить зміни до існуючих.

Така процедура забезпечує баланс між централізованим контролем над адміністративно-територіальним поділом країни та врахуванням інтересів місцевих громад [**Ошибка! Источник ссылки не найден.**].

Висновок: Досвід Польщі демонструє, що ефективне встановлення меж адміністративних територій базується на трирівневій системі з чітко визначеними повноваженнями кожного рівня, врахуванні історико-культурних та соціально-економічних факторів, а також на активній участі місцевого населення у процесі реформування.

1.3.2. Досвід Німеччини у встановленні меж адміністративних територій

Німецька система адміністративно-територіального поділу та підхід до реформування територіальних меж демонструє багаторічний досвід пошуку балансу між ефективністю управління та збереженням місцевої ідентичності. Ця система характеризується складною багаторівневою структурою, що ґрунтується на принципах федералізму, та регулярними геопросторовими реформами, спрямованими на оптимізацію адміністративних одиниць відповідно до соціально-економічних змін. Німеччина розробила комплексний підхід до реорганізації адміністративних територій, що включає правові механізми, різноманітні цілі реформування та різні рівні їх реалізації.

Концепція територіальної реформи в Німеччині демонструє на практиці територіальну реформу (Gebietsreform) або комунальну реорганізацію (Kommunale Neugliederung), яка представляє собою великомасштабне перепланування адміністративних меж, яке не обмежується лише сусідніми громадами та впливає на субрегіональні структури управління. Німецька держава має автономію змінювати кордони своїх адміністративних підрозділів у межах державних кордонів, керуючись конституційними та законодавчими нормами [Ошибка! Источник ссылки не найден.].

Правове підґрунтя для таких реформ закладене в статті 29 Основного закону (Конституції) Німеччини, яка передбачає можливість реорганізації федеральної території з урахуванням розміру та дієздатності адміністративних одиниць для ефективного виконання публічних завдань. Цей федеральний принцип поширюється і на реорганізацію земель та муніципалітетів на нижчих рівнях [Ошибка! Источник ссылки не найден.].

Основними цілями проведення територіальних реформ у Німеччині є:

1. Посилення планувальної, адміністративної та політичної спроможності муніципалітетів.

2. Забезпечення оптимального розміру територій для ефективного виконання публічних завдань.
3. Збереження місцевої ідентичності та зв'язку між населенням і місцевою владою.
4. Адаптація до демографічних змін, міграційних процесів та розвитку інфраструктури.

Причинами для ініціювання територіальних реформ часто стають зміни чисельності населення, соціально-демографічні трансформації та зміни в інфраструктурі відповідних територій. Адміністративний поділ має враховувати як поточні, так і майбутні життєві, поселенські та мобільні простори населення, що потребує періодичного оновлення територіальної структури [Ошибка! Источник ссылки не найден.].

Адміністративно-територіальний устрій Німеччини характеризується вертикальними адміністративними структурами в рамках федеративної системи, що розділяє державне управління між федерацією (Bund) та землями (Länder).

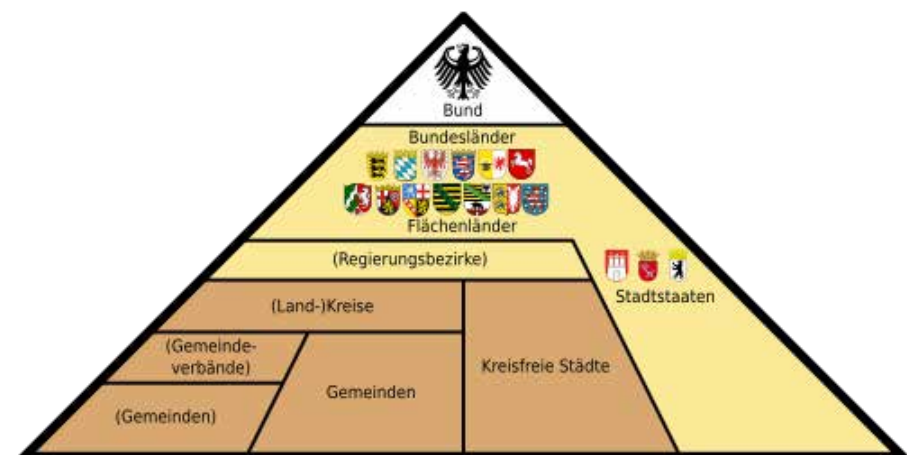


Рисунок 6 – Ієрархія адміністративних одиниць

*Примітка: сформовано за даними сайту https://de.wikipedia.org/wiki/Verwaltungsgliederung_Deutschlands. (дата звернення 23.05.2025).

Основні рівні адміністративного поділу:

1. Федеральний рівень (Bund).
2. Рівень федеральних земель (Land). Німеччина складається з 16 федеральних земель, кожна з яких має власну конституцію, парламент, уряд і значну автономію у вирішенні внутрішніх питань (освіта, поліція, культура, місцеві податки тощо).
3. Адміністративні округи (Regierungsbezirke) поділяються (більше 50), які, у свою чергу, складаються з районів та міст із районним статусом (близько 630) у землях Баден-Вюртемберг, Баварія, Гессен, Північний Рейн-Вестфалія, наглядові та сервісні дирекції в Рейнланд-Пфальці, земельні адміністративні органи в Саксонії-Ангальт і Тюрингії.
4. Нижчий державний рівень: районні адміністрації (Landrat) чи обербургомістри (Oberbürgermeister) як нижчі органи земельної влади;
5. Вищі комунальні об'єднання:
 - Ландшафтсфербанди (Landschaftsverbände) в Північному Рейні-Вестфалії
 - Округи (Bezirke) в Баварії
 - Регіональні об'єднання (Regionalverband) в Баден-Вюртемберзі;
6. Райони (Landkreise) і міста, що не входять до складу районів (kreisfreie Städte). Райони поділяються на громади, яких у країні понад 8 500, з яких 90% – сільські. Райони об'єднують кілька громад, а великі міста мають статус, еквівалентний району.
7. Проміжні адміністративні одиниці між громадами та районами (різні форми міжмуніципального співробітництва);
8. Рівень громад (Gemeinde, Stadt, Markt);
9. Субмуніципальні адміністративні одиниці [**Ошибкa! Источник ссылки не найден., Ошибкa! Источник ссылки не найден.**].

Важливим принципом у німецькій адміністративній системі є "Принцип єдиної просторовості" (Grundsatz der Einräumigkeit), який передбачає територіальну конгруентність зон відповідальності різних органів влади та

спеціалізованих відомств для забезпечення адміністративно-географічної узгодженості [Ошибка! Источник ссылки не найден.].

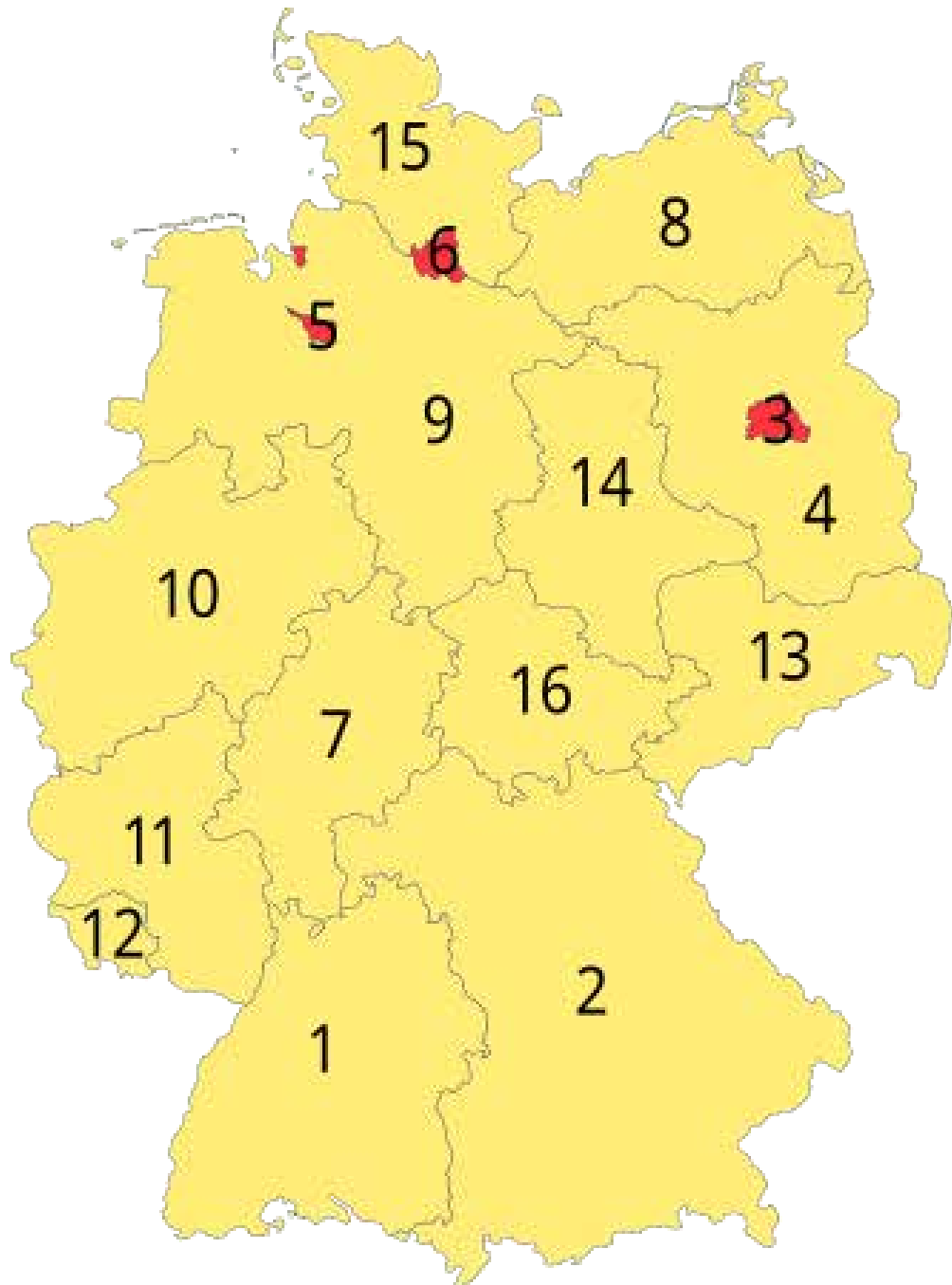


Рисунок 7 – Нумерований адміністративно-територіального поділ Німеччини на федеральні землі

*Примітка: сформовано за даними сайту https://uk.wikipedia.org/wiki/%D0%97%D0%B5%D0%BC%D0%BB%D1%96_%D0%9D%D1%96%D0%BC%D0%B5%D1%87%D1%87%D0%B8%D0%BD%D0%B8.(дата звернення 21.05.2025).



Рисунок 8 – Адміністративний поділ Німеччини

на землі , адміністративні райони , графства та незалежні міста Німеччини

*Примітка: сформовано за даними сайту https://de.wikipedia.org/wiki/Verwaltungsgliederung_Deutschlands.(дата звернення 23.05.2025).

Основний закон Федеративної Республіки Німеччини гарантує місцеве самоврядування та визначає, що питання територіального устрою належать до компетенції земель. Конституції та закони окремих земель регулюють порядок створення, об'єднання, поділу та ліквідації адміністративних одиниць. Верховенство права і принципи законності забезпечують прозорість та обґрунтованість процедур [Ошибка! Источник ссылки не найден., Ошибка! Источник ссылки не найден.].

Особливістю німецької системи є захист прав комун від необґрунтованої ліквідації чи зміни меж. Основний закон гарантує недоторканість місцевого самоврядування як форми організації влади, хоча не містить гарантії недоторканості окремої громади. Судова практика, зокрема діяльність конституційних судів федеральних земель, вимагає, щоб припинення чи зміна меж громади відбувалася лише за наявності особливих суспільних інтересів. Важливим є врахування думки громади: якщо її не було своєчасно та повно виявлено, це може бути підставою для визнання рішення неконституційним.

Після об'єднання Німеччини у 1990 році відбулося відновлення земель у східній частині країни, що супроводжувалося адміністративними реформами, переплануванням територій та консолідацією земельних ділянок. Особливо у Саксонії-Ангальт здійснювалися заходи з упорядкування територій, перепланування меж населених пунктів, розвитку інфраструктури з урахуванням регіональної специфіки [**Ошибка! Источник ссылки не найден.,Ошибка! Источник ссылки не найден.**].

Кожна земля має право самостійно визначати свої адміністративно-територіальні межі, виходячи з місцевих потреб, історичних особливостей та соціально-економічних чинників. Децентралізація дозволяє враховувати регіональні відмінності та забезпечує ефективне управління на місцях [**Ошибка! Источник ссылки не найден.**].



Рисунок 9 – Адміністративно-територіального поділ Німеччини на федеральні землі

*Примітка: сформовано за даними сайту https://uk.wikipedia.org/wiki/%D0%97%D0%B5%D0%BC%D0%BB%D1%96_%D0%9D%D1%96%D0%BC%D0%B5%D1%87%D1%87%D0%B8%D0%BD%D0%B8. (дата звернення 21.05.2025).

Висновки:

Досвід Німеччини у встановленні та зміні адміністративно-територіальних меж є багатограним і демонструє як переваги, так і виклики територіального реформування. Німецька модель характеризується складною ієрархією адміністративних рівнів, чіткими правовими механізмами проведення реформ та орієнтацією на підвищення ефективності управління.

Одночасно німецький досвід показує важливість збалансованого підходу до реформування, що враховує не лише економічні та адміністративні аспекти, але й соціальні та культурні фактори. Критика наслідків німецьких

територіальних реформ підкреслює необхідність ретельного аналізу потенційних негативних впливів централізації на місцеву демократію та соціальну згуртованість.

Німецька практика територіальних реформ, з її акцентом на правові механізми, врахування місцевої ідентичності та принцип єдиної просторовості, пропонує цінні уроки для країн, що розглядають можливість реформування власних адміністративно-територіальних структур. Водночас критичний аналіз наслідків цих реформ застерігає від надмірної централізації і підкреслює важливість збереження місцевого самоврядування та громадської участі у прийнятті рішень.

1.3.3. Досвід Франції у встановленні меж адміністративних територій

Франція має унітарну систему адміністративно-територіального устрою, яка складається з кількох рівнів: регіони, департаменти, округи, кантони та комуни. Встановлення та коригування меж адміністративних одиниць у Франції відбувається у контексті історичних традицій, адміністративних реформ і децентралізації.

Основні особливості адміністративного поділу Франції

- **Регіони.** Станом на 2025 рік у Франції налічується 18 регіонів: 13 на континентальній території (метрополії) та 5 заморських. У 2016 році відбулася масштабна реформа, яка скоротила кількість регіонів з 22 до 13 шляхом об'єднання деяких із них (наприклад, Бургундія та Франш-Конте стали регіоном Бургундія-Франш-Конте). Регіони мають власні регіональні ради, які обираються на 6 років, та префектів, які представляють центральну владу і координують діяльність державних служб.
- **Департаменти.** Франція поділена на 96 департаментів у метрополії, кожен із яких є адміністративною одиницею другого рівня. Департаменти мають власні ради та адміністрації, відповідають за місцеві послуги, інфраструктуру та соціальну політику.

- Округи, кантони та комуни. Округи і кантони виконують переважно адміністративні та виборчі функції, не мають власних органів влади. Комуни (муніципалітети) є базовою одиницею місцевого самоврядування, їх понад 36 тисяч, вони відповідають за місцеве управління, послуги та розвиток [Ошибка! Источник ссылки не найден.,Ошибка! Источник ссылки не найден.].



Рисунок 10 – Регіони та департаменти Франції

*Примітка: сформовано за даними сайту

https://uk.wikipedia.org/wiki/%D0%90%D0%B4%D0%BC%D1%96%D0%BD%D1%96%D1%81%D1%82%D1%80%D0%B0%D1%82%D0%B8%D0%B2%D0%BD%D0%B8%D0%B9%D0%BF%D0%BE%D0%B4%D1%96%D0%BB_%D0%A4%D1%80%D0%B0%D0%BD%D1%86%D1%96%D1%97. (дата звернення 23.05.2025).

Процес встановлення та реформування меж:

Історичний контекст. Адміністративний поділ Франції сформувався після Великої французької революції 1789 року, коли замість провінцій були створені департаменти з метою уніфікації та централізації управління. Регіони як адміністративні одиниці виникли лише у другій половині ХХ століття, еволюціонуючи від об'єднань департаментів до територіальних спільнот із власними повноваженнями.

Реформа 2014–2016 років. Метою реформи було скорочення кількості регіонів для підвищення ефективності управління, оптимізації витрат та посилення регіонального розвитку. Закон, прийнятий у 2015 році, об'єднав низку регіонів, що дозволило зекономити близько 10 млрд євро протягом 5–10 років.

Децентралізація повноважень. З 1982 року регіони отримали значні повноваження у сфері економічного розвитку, охорони здоров'я, освіти, інфраструктури. Водночас префект регіону, як представник центральної влади, контролює законність рішень регіональної ради і координує діяльність державних служб.

Врахування місцевих особливостей. При встановленні меж враховуються історичні, культурні, економічні особливості територій, а також думка місцевого населення. Спеціальний статус має, наприклад, Корсика, яка має більшу автономію у порівнянні з іншими регіонами [**Ошибка! Источник ссылки не найден.,Ошибка! Источник ссылки не найден.**].

Висновок

Досвід Франції у встановленні меж адміністративних територій базується на поєднанні історичних традицій, законодавчої регламентації та сучасних адміністративних реформ. Реформа 2014–2016 років показала, що оптимізація кількості та меж регіонів може підвищити ефективність управління і сприяти економії ресурсів. Водночас децентралізація повноважень і врахування місцевих особливостей забезпечують баланс між централізованим контролем і самоврядуванням. Французька модель

демонструє важливість комплексного підходу до формування адміністративних кордонів із залученням громадськості та врахуванням соціально-економічного розвитку.

Висновок до Розділу 1

Розділ 1 охоплює ключові аспекти адміністративно-територіального устрою України, нормативно-правового забезпечення формування меж адміністративних одиниць, а також міжнародний досвід у цій сфері на прикладі Польщі, Німеччини та Франції.

В Україні адміністративно-територіальна система є трирівневою і складається з Автономної Республіки Крим, 24 областей, районів, територіальних громад, міст, селищ та сіл. Особливий статус мають міста Київ і Севастополь. Незважаючи на тимчасову окупацію окремих територій, їх правовий статус залишається незмінним, що підтверджено Конституцією України та міжнародними нормами.

Нормативно-правова база формування меж адміністративно-територіальних одиниць в Україні включає Конституцію, Земельний кодекс, закон «Про порядок вирішення окремих питань адміністративно-територіального устрою України» (№ 3285-IX), а також підзаконні акти Кабінету Міністрів і методичні документи. Важливим інструментом є проект землеустрою, який розробляється, погоджується і затверджується відповідно до законодавства, а межі вносяться до Державного земельного кадастру. Законодавство також передбачає участь громадськості у процесі прийняття рішень щодо меж.

Міжнародний досвід Польщі, Німеччини та Франції демонструє важливість поєднання історичних, соціально-економічних, культурних факторів із сучасними адміністративними потребами. Польща успішно реалізувала трирівневу систему (воєводства, повіти, гміни), що забезпечує ефективне місцеве самоврядування та врахування інтересів громад. Німеччина, як федеративна держава, акцентує увагу на конституційному захисті місцевого самоврядування, широких консультаціях із населенням, використанні сучасних технологій для точного визначення меж та регулярному перегляді адміністративних одиниць. Ці підходи забезпечують

баланс між стабільністю, ефективністю управління та демократичністю процесів.

Отже, для України важливо враховувати міжнародні практики, зокрема принципи прозорості, участі громадськості, використання сучасних технологій і законодавчої визначеності, що сприятиме подальшому вдосконаленню адміністративно-територіального устрою та підвищенню якості місцевого самоврядування.

Адміністративно-територіальна одиниця України - це частина території держави, яка є просторовою основою для організації державної влади та місцевого самоврядування. Система складається з трьох основних рівнів: область/АР Крим/місто зі спеціальним статусом, район, громада, з додатковими рівнями у вигляді старостинських округів і районів у містах. У 2025 році триває вдосконалення цієї системи, зокрема щодо меж громад, областей та організації старостинських округів.

В Україні діє трирівнева система адміністративно-територіального устрою з чіткою класифікацією одиниць за рівнями та типами, визначеними Конституцією та спеціальним законодавством.

Формування меж адміністративно-територіальних одиниць здійснюється на підставі комплексної нормативно-правової бази, що включає Конституцію, Земельний кодекс України, Закон України «Про землеустрій», Закон України «Про Державний земельний кадастр». Ключовим інструментом є проект землеустрою, погоджений і затверджений у встановленому порядку, з подальшим внесенням інформації до Державного земельного кадастру.

РОЗДІЛ 2 ПРОБЛЕМИ ТА ПЕРСПЕКТИВИ ФОРМУВАННЯ МЕЖ АДМІНІСТРАТИВНО-ТЕРИТОРІАЛЬНИХ ОДИНИЦЬ В УКРАЇНІ

2.1. Склад проектів землеустрою щодо встановлення (зміни) меж адміністративно-територіальних одиниць

Проект землеустрою щодо встановлення (зміни) меж адміністративно-територіальних одиниць включає:

- а) пояснювальну записку;
- б) завдання на виконання робіт;
- в) рішення про розроблення проекту землеустрою щодо встановлення або зміни меж адміністративно-територіальних одиниць;
- г) посвідчені в установленому порядку копії генерального плану населеного пункту, рішень про його затвердження (у разі зміни меж населеного пункту);
- г) викопіювання із схеми землеустрою і техніко-економічного обґрунтування використання та охорони земель адміністративно-територіальної одиниці (утворення), а у разі її відсутності - викопіювання із проекту формування територій сільських, селищних рад;
- д) викопіювання із кадастрових карт (планів) з відображенням існуючих (за їх наявності) та проектних меж адміністративно-територіальної одиниці;
- е) експлікація земель в існуючих (за їх наявності) та проектних межах адміністративно-територіальної одиниці;
- є) опис меж адміністративно-територіальних одиниць;
- ж) матеріали погодження проекту;
- з) матеріали виносу меж адміністративно-територіальних одиниць в натуру (на місцевість) з каталогом координат їх поворотних точок.

Процедура розроблення

- Розробка проекту землеустрою здійснюється на підставі рішення органів місцевого самоврядування або державної адміністрації, договорів із замовниками чи судових рішень.
- Виконавець – ліцензована фізична або юридична особа, що має право на проведення землеустрою.
- Проект землеустрою розробляється відповідно до завдання, затвердженого замовником, і нормативно-технічної документації із землеустрою.

Таким чином, проект землеустрою щодо встановлення або зміни меж адміністративно-територіальних одиниць є комплексним документом, що включає технічні, правові та організаційні матеріали, які забезпечують точне і законне визначення меж території [**Ошибка! Источник ссылки не найден.,Ошибка! Источник ссылки не найден.**].

2.2. Процедура формування меж адміністративно-територіальної одиниці

Процедура формування меж адміністративно-територіальних одиниць в Україні є складним багатоетапним процесом, що регулюється нормами Земельного кодексу України та спеціального законодавства про адміністративно-територіальний устрій. Ключовими елементами цієї процедури є ініціювання відповідними органами місцевого самоврядування, розробка проектів землеустрою щодо встановлення меж, багаторівневе погодження з усіма зацікавленими сторонами та остаточне затвердження рішень уповноваженими органами влади. Особливо важливим є те, що формування меж міст потребує рішення Верховної Ради України, тоді як межі інших населених пунктів встановлюються на рівні місцевого самоврядування.

Правова основа для формування меж адміністративно-територіальних одиниць в Україні базується на системі нормативно-правових актів різного рівня. Основні принципи та процедури регулюються Главою 29 Земельного

кодексу України, яка визначає механізми встановлення та зміни меж районів, сіл, селищ, міст та районів у містах. Додатково діє спеціальний Закон України "Про порядок вирішення окремих питань адміністративно-територіального устрою України", який визначає порядок утворення, ліквідації, встановлення і зміни меж адміністративно-територіальних одиниць, їх найменування та перейменування.

Згідно зі статтею 173 Земельного кодексу України, межа адміністративно-територіальної одиниці являє собою умовну замкнену лінію на поверхні землі, що відокремлює територію району, села, селища, міста, району у місті від інших територій. Це визначення має принципове значення для розуміння природи адміністративних меж як юридичних конструкцій, що мають чітке географічне вираження. Важливо підкреслити, що всі межі адміністративно-територіальних одиниць встановлюються виключно за проектами землеустрою щодо встановлення або зміни меж відповідних одиниць.

Особливості правового регулювання також полягають у тому, що проекти землеустрою щодо зміни меж населених пунктів повинні розроблятися з обов'язковим урахуванням генеральних планів населених пунктів. Це забезпечує узгодженість між плануванням територіального розвитку та адміністративно-територіальним устроєм, що є критично важливим для ефективного управління територіями.

Процедура формування меж адміністративно-територіальних одиниць може бути ініційована різними суб'єктами залежно від рівня та типу територіальної одиниці. Для встановлення або зміни меж сіл, селищ та міст ініціатором виступають відповідні сільські, селищні або міські ради, які приймають рішення про розробку проектів землеустрою. Це рішення є обов'язковою правовою підставою для початку всіх подальших процедур і повинно містити обґрунтування необхідності встановлення або зміни меж.

У випадку зміни меж міста процедура ускладнюється додатковими вимогами щодо звернення до вищих органів влади. Встановлення або зміна меж міста здійснюється Верховною Радою України за поданням Кабінету Міністрів України на підставі звернення сільської, селищної, міської ради, в межах території територіальної громади якої розташоване місто. Така ієрархічна структура прийняття рішень забезпечує належний контроль за змінами адміністративно-територіального устрою на найвищому рівні.

Особливості ініціювання також пов'язані з необхідністю підготовки пакету документів, що обґрунтовують доцільність зміни меж. До пояснювальної записки до проекту рішення про встановлення або зміну меж міста мають включатися інформація про звернення відповідної ради, обґрунтування доцільності встановлення або зміни меж, відомості про проект землеустрою, карта-схема встановлення або зміни меж міста та інші документи, передбачені законом.

Центральним елементом процедури формування меж адміністративно-територіальних одиниць є розробка проектів землеустрою щодо встановлення або зміни меж відповідних одиниць. Згідно зі статтею 46 Закону України "Про землеустрій", саме для встановлення або зміни меж адміністративно-територіальних одиниць розробляються спеціальні проекти землеустрою. Ці проекти являють собою комплексні технічні документи, що містять детальну геодезичну, картографічну та правову інформацію про планові межі території.

Процес розробки проектів землеустрою включає декілька етапів, починаючи від підготовчих робіт до остаточного оформлення документації. Підготовчі роботи передбачають збір та аналіз наявних документів із землеустрою, правових підстав надання територій, відомостей про наявність спірних питань щодо меж, даних Державного земельного кадастру та інших релевантних документів. Цей етап є критично важливим для забезпечення точності та законності майбутніх рішень про межі.

Топографо-геодезичні роботи становлять технічну основу проекту землеустрою і включають виконання геодезичних зйомок на місцевості для визначення поворотних точок меж адміністративно-територіальних одиниць та встановлення межових знаків. Камеральні роботи завершують технічну частину процесу і передбачають опрацювання даних, отриманих в результаті проведених топографо-геодезичних робіт, та складання остаточної технічної документації.

Після розробки проекту землеустрою розпочинається процедура погодження з усіма зацікавленими сторонами та органами влади. Проект землеустрою щодо встановлення або зміни меж адміністративно-територіальної одиниці підлягає обов'язковому погодженню з сільськими, селищними, міськими, районними радами, районними державними адміністраціями, за рахунок території яких планується здійснити розширення меж. Це забезпечує врахування інтересів усіх територіальних громад, що можуть бути торкнуті змінами.

У разі розширення меж населеного пункту за рахунок території, яка не входить до складу відповідного району, або якщо районна рада не утворена, проект погоджується з обласною державною адміністрацією. Така градація повноважень забезпечує належний рівень контролю та координації між різними рівнями публічної влади. Особливо важливо, що процедура погодження не є формальністю, а передбачає детальний розгляд всіх аспектів планованих змін.

Завершальним етапом є прийняття остаточного рішення уповноваженим органом влади. Рішення про встановлення або зміну меж адміністративно-територіальних одиниць є одночасно рішенням про затвердження проектів землеустрою щодо їх встановлення або зміни. Це означає, що затвердження проекту землеустрою автоматично набуває сили юридичного акта про зміну адміністративно-територіального устрою. Для меж міст рішення приймається

Верховною Радою України, а для районів у містах – міською радою за поданням відповідних районних у містах рад.

Остаточним етапом процедури формування меж адміністративно-територіальних одиниць є внесення відповідних відомостей до державних реєстрів та кадастрів. Відомості про встановлення або зміну меж адміністративно-територіальних одиниць обов'язково вносяться до Державного земельного кадастру. Це забезпечує офіційну фіксацію нових меж та їх доступність для всіх зацікавлених осіб та органів влади.

Важливою гарантією прозорості процедури є те, що відомості про встановлені або змінені межі адміністративно-територіальних одиниць зазначаються у витягу з Державного земельного кадастру, який безоплатно видається відповідній сільській, селищній, міській, районній, обласній раді. Це забезпечує доступ органів місцевого самоврядування до актуальної інформації про межі їх юрисдикції та створює основу для ефективного управління територією.

Процедура реєстрації також має важливе значення для правової визначеності та стабільності адміністративно-територіального устрою. Внесення відомостей до Державного земельного кадастру означає, що нові межі набувають офіційного статусу та стають обов'язковими для всіх суб'єктів права. Це також створює основу для вирішення можливих спорів у майбутньому та забезпечує єдність підходів до визначення територіальної юрисдикції різних органів влади [Ошибка! Источник ссылки не найден.,Ошибка! Источник ссылки не найден.,Ошибка! Источник ссылки не найден.].

2.3. Роль геоінформаційних технологій у процесі встановлення меж

Геоінформаційні технології відіграють фундаментальну роль у сучасних процесах встановлення меж земельних ділянок, забезпечуючи високу точність, ефективність та комплексність проведення землепорядних робіт.

Сучасні ГІС-технології дозволяють інтегрувати різноманітні джерела геопросторових даних, включаючи супутникові знімки, GPS-вимірювання та традиційні геодезичні дані, створюючи єдине інформаційне середовище для точного визначення та документування земельних меж. Ці технології забезпечують не лише технічну точність вимірювань, але й створюють надійну основу для правової фіксації земельних відносин та управління земельними ресурсами на різних адміністративних рівнях.

Геоінформаційні системи забезпечують широкий спектр технологічних можливостей для ефективного встановлення меж земельних ділянок. Сучасні ГІС включають в себе як стандартні функції геоінформаційних систем, так і спеціалізовані технологічні рішення, пов'язані із сучасними методами отримання даних через GPS-технології та їх представлення через клієнт-серверні та інтернет-технології. Ця інтеграція дозволяє створювати комплексні рішення для землепорядних робіт, що значно підвищує якість та швидкість проведення межових робіт.

Важливою функціональною можливістю сучасних ГІС є робота з космічними та аерознімками, що дозволяє отримувати актуальну інформацію про територію та здійснювати попередній аналіз місцевості перед проведенням польових робіт. Системи також забезпечують конвертацію даних із різних форматів та завантаження даних із електронних геодезичних приладів, що створює безшовну інтеграцію між різними технологічними рішеннями у процесі встановлення меж. Ці можливості дозволяють землепорядникам ефективно працювати з різноманітними джерелами даних та забезпечувати високу точність вимірювань.

Одним з ключових аспектів використання геоінформаційних технологій у процесі встановлення меж є забезпечення ефективної координації та узгодження меж земельних ділянок із суміжними власниками та землекористувачами. ГІС-технології створюють надійну платформу для

проведення процедур узгодження, дозволяючи візуалізувати проектні рішення та забезпечувати прозорість процесу для всіх зацікавлених сторін.

Геоінформаційні системи дозволяють створювати детальні картографічні матеріали, що демонструють точне розташування проєктованих меж відносно існуючих земельних ділянок та об'єктів інфраструктури. Це значно спрощує процес узгодження з суміжними власниками, оскільки надає візуально зрозумілу інформацію про планові зміни та їх вплив на прилеглі території. Така візуалізація сприяє зменшенню конфліктних ситуацій та прискоренню процедур узгодження [Ошибка! Источник ссылки не найден.,Ошибка! Источник ссылки не найден.].

Висновок до Розділу 2

Розділ 2 охоплює ключові аспекти формування меж адміністративно-територіальних одиниць. В Україні застосовується комплексний правовий механізм, що забезпечує упорядкованість та стабільність адміністративно-територіального устрою держави. Ключовими характеристиками цієї процедури є її багаторівневність, необхідність технічного обґрунтування через проекти землеустрою, всебічне погодження з зацікавленими сторонами та обов'язкова реєстрація результатів у державних кадастрах.

Особливістю українського підходу до формування меж є диференціація повноважень залежно від рівня адміністративно-територіальної одиниці, що забезпечує належний баланс між місцевим самоврядуванням та державним контролем. Процедура також характеризується високим рівнем технічних вимог до документального обґрунтування змін, що мінімізує ризики помилок та конфліктів у майбутньому. Важливим напрямом подальшого вдосконалення може стати спрощення окремих бюрократичних процедур при збереженні необхідного рівня контролю та обґрунтованості рішень.

РОЗДІЛ 3 ЕКОЛОГО-ЕКОНОМІЧНЕ ОБГРУНТУВАННЯ ЗМІНИ МЕЖ ТЕРИТОРІЇ НАСЕЛЕНОГО ПУНКТУ В МЕЖАХ ОБ'ЄКТУ ДОСЛІДЖЕННЯ

3.1. Соціально-економічна та природна характеристика території дослідження

1. Соціально-економічна характеристика

Дмитрівська сільська територіальна громада розташована в Бучанському районі Київської області. Вона була утворена 12 червня 2020 року в рамках адміністративно-територіальної реформи України. Адміністративним центром громади є село Дмитрівка.

Утворена 12 червня 2020 року шляхом об'єднання Бузівської, Дмитрівської, Личанської, Петрушківської та Шпитківської сільських рад Києво-Святошинського району.

Площа села Дмитрівка: 1952 га.

Площа громади: 13890 га.

Чисельність населення: станом на 2025 рік – 17 944 особи.

Густота населення: приблизно 120 осіб/км².

Склад громади: включає 14 населених пунктів, серед яких Дмитрівка, Бузова, Горбовичі, Гурівщина, Капітанівка, Личанка, Любимівка, Лісне та Мила.

Адміністративний центр розташований за адресою: вул. Садова, 2, де функціонує сільська рада з кодом ЄДРПОУ 04362125 [**Ошибка! Источник ссылки не найден.,Ошибка! Источник ссылки не найден.,Ошибка! Источник ссылки не найден.**].

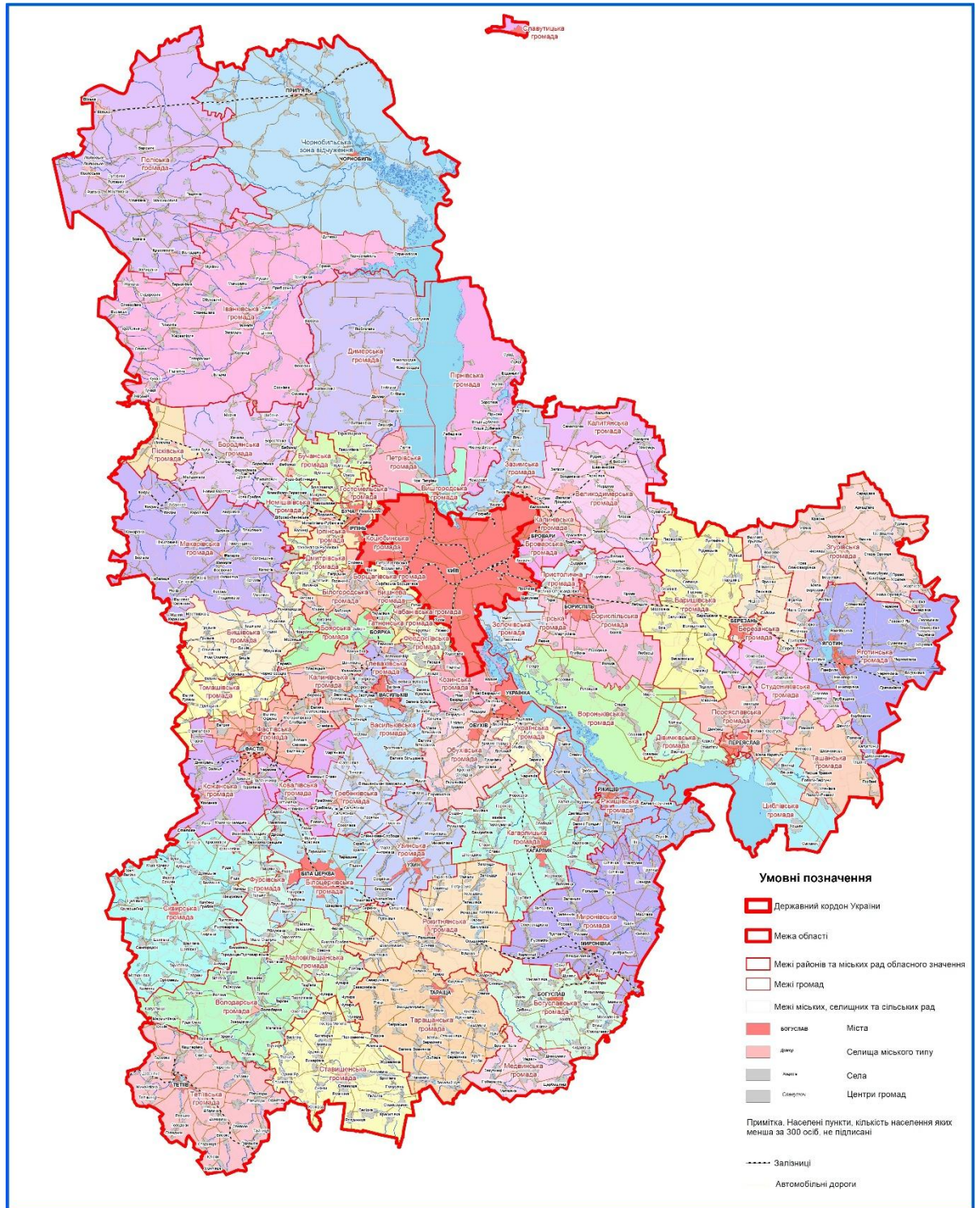


Рисунок 11 – Карта територіальних громад Київської області

*Примітка: сформовано за даними сайту <https://www.kmu.gov.ua/npas/pro-viznachennya-administrativnih-a715r>. (дата звернення 25.05.2025).



Рисунок 12 – Межа села Дмитрівка

*Примітка: сформовано за даними сайту

https://www.google.com/maps/place/%D0%94%D0%BC%D0%B8%D1%82%D1%80%D1%96%D0%B2%D0%BA%D0%B0,+%D0%9A%D0%B8%D1%97%D0%B2%D1%81%D1%8C%D0%BA%D0%B0+%D0%BE%D0%B1%D0%BB%D0%B0%D1%81%D1%82%D1%8C/@50.4628954,30.0849349,22139m/data=!3m2!1e3!4b1!4m6!3m5!1s0x472b3433788dea1d:0x18b052ea7c872264!8m2!3d50.4591388!4d30.1702882!16s%2Fg%2F120ktf9g?entry=ttu&g_ep=EgoyMDI1MDUyMS4wIKXMDSoASAFQAw%3D%3D. (дата звернення 25.05.2025).

2. Природні характеристики

Село Дмитрівська розташоване в Бучанському районі Київської області, на території, яка належить до природно-географічних зони Лісостепу, де переважають ландшафти височинного підкласу. Рослинність тут представлена широколистяними лісами, зокрема дубовими та грабово-дубовими лісами, а також лучно-степовою рослинністю. Район має характерну для Лісостепу флору, яка є похідною від первинної лісової, з численними рослинними угрупованнями, включаючи сегетальну та рудеральну рослинність.

Клімат громади помірно-континентальний, м'який з достатньою кількістю вологи. Зима тривала, порівняно тепла; літо — достатньо тепле й вологе. Середня температура січня -6°C , липня $+19,5^{\circ}\text{C}$. Вегетаційний період триває 198–204 дні. Опадів випадає 500–600 мм на рік, переважно влітку [Ошибка! Источник ссылки не найден.].

Висновок: Село Дмитрівська демонструє приклад успішної адаптації до відновлення після воєнних дій під час окупації в 2022 р. Інтеграція в об'єднану територіальну громаду дозволила залучити додаткові фінансові ресурси для реалізації масштабних інфраструктурних проєктів. Незважаючи на виклики, пов'язані з демографічним тиском та обмеженістю інвестиційних ресурсів, село демонструє потенціал для сталого розвитку.

3.2 Розробка проєктних рішень щодо зміни меж територіальних одиниць (на прикладі села Дмитрівка Бучанського району Київської області)

Проєкт землеустрою щодо встановлення (зміни) межі села, відповідно до ст. 46 Закону України «Про землеустрій», розробляються за рішенням Дмитрівської сільської ради, яка є адміністративним центром громади.

Під час розроблення проєкту землеустрою щодо встановлення (зміни) межі села Дмитрівка було проведено підготовчі роботи, які передбачали: складання та погодження завдання на виконання робіт, збір, вивчення та аналіз

вихідних матеріалів, аналіз землевпорядної документації попередніх років, аналіз містобудівної документації попередніх років, аналіз даних державного земельного кадастру, аналіз наявних топографо-геодезичних матеріалів, актуальних за станом місцевості, визначення необхідності проведення польових топографо-геодезичних робіт, створення цифрової картографічної основи на територію об'єкту проектування, переведення землевпорядної та містобудівної документації попередніх років в цифровий вигляд.

Аналіз матеріалів генерального плану поєднаного з детальним планом території окремих частин с. Дмитрівка, який затверджений рішенням Дмитрівської сільської ради Києво-Святошинського району Київської області від 30.05.2017 р. показав, що значна частина існуючої території села Дмитрівка забудовано об'єктами житлової, громадської забудови та транспортної інфраструктури. На підставі відомостей Державного земельного кадастру уточнено межу села Дмитрівка.

Існуюча площа села Дмитрівка складає 1955 га, згідно затвердженого генерального плану – територія с. Дмитрівка складає 1955 га. За результатами проєктування, межа с. Дмитрівка складатиме 1952 га.

При проведенні рекогносцированого обстеження території, в коридорі можливого проходження межі було встановлено невідповідності меж об'єктів ситуації (польова дорога, ліс, межі забудованих ділянок, паркани господарських дворів, приналежність полезахисних лісосмуг) їх фактичному положенню (додаток 2).

Проектна межа відповідатиме ефективному використанню земельних ресурсів села Дмитрівка.

Метою розробки проєкту землеустрою щодо встановлення (зміни) меж с. Дмитрівка Дмитрівської сільської територіальної громади Бучанського району Київської області є створення повноцінного життєвого середовища та створення сприятливих умов його територіального розвитку, забезпечення

ефективного використання потенціалу території із збереженням їх природних ландшафтів та історико-культурних цінностей.

Межа с. Дмитрівка проектувалась з урахуванням інтересів власників земельних ділянок, землекористувачів, у тому числі орендарів та з врахуванням затвердженої Рішенням Дмитрівської сільської ради Києво-Святошинського району Київської області від 30.05.2017 р. містобудівної документації «змін до генерального плану поєданого з детальним планом території окремих частин с. Дмитрівка».

3.3. Закріплення меж на місцевості та їх фіксація у системі Державного Земельного Кадастру

Встановлення меж земельної ділянки в натурі (на місцевості) забезпечує юридичну визначеність меж земельної власності. Цей процес включає закріплення межовими знаками та реєстрацію даних у Державному земельному кадастрі.

Відповідно до частини 8 статті 21 Закону України «Про Державний земельний кадастр» відомості про межі адміністративно-територіальних одиниць вносяться до Державного земельного кадастру на підставі проектів землеустрою щодо встановлення та зміни меж адміністративно-територіальних одиниць.

1. Порядок закріплення меж на місцевості

Нормативна основа:

- Встановлення меж здійснюється згідно зі статтями 106, 107, і 198 Земельного кодексу України, а також Законом України «Про землеустрій».
- Процедура регулюється Інструкцією про встановлення (відновлення) меж земельних ділянок в натурі, затвердженою Наказом Держкомзему №376 від 18.05.2010 року.
- Етапи встановлення меж:

- Укладення договору із сертифікованою землевпорядною організацією для складання технічної документації.
- Підготовчі роботи, які включають аналіз вихідних даних, кадастрової інформації, та топографо-геодезичних матеріалів.
- Топографо-геодезичні роботи, що передбачають визначення точок поворотних кутів меж ділянки за допомогою спеціального обладнання (електронний тахеометр або GNSS приймач).
- Камеральні роботи, під час яких оформлюється технічна документація із землеустрою.
- Закріплення межовими знаками [**Ошибка! Источник ссылки не найден.**].

Висновок до Розділу 3

Дослідження території села Дмитрівка Бучанського району Київської області показало, що комплексний підхід до аналізу включає оцінку соціальних, економічних та природних складових. Територія розглядається як цілісна соціо-еколого-економічна система, що дозволяє виявити її потенціал, конкурентні переваги, а також проблемні аспекти розвитку. Врахування природних умов, таких як типи ґрунтів, рельєф, рослинний покрив та гідрологічні особливості, є основою для визначення напрямків просторового розвитку та раціонального використання ресурсів.

Проектування змін меж адміністративно-територіальних одиниць на прикладі села Дмитрівка здійснювалося з урахуванням соціально-економічних потреб громади, природних особливостей, а також чинного законодавства. Основна мета — забезпечити ефективне управління територією, раціональний розподіл земельних ресурсів, підвищення якості життя населення та створення умов для сталого розвитку. Важливим аспектом є врахування інтересів місцевої громади та забезпечення балансу між економічними, соціальними та екологічними інтересами.

Закріплення нових меж на місцевості здійснювалося з використанням сучасних геодезичних методів та технологій, що забезпечило точність визначення координат і просторових параметрів. Фіксація меж у системі Державного земельного кадастру дозволяє забезпечити юридичну визначеність території, прозорість земельних відносин та ефективне управління земельними ресурсами. Це сприяє підвищенню інвестиційної привабливості території та створює підґрунтя для подальшого соціально-економічного розвитку.

Комплексний підхід до аналізу та планування територіального розвитку, який поєднує соціально-економічні та природничо-географічні дослідження, є ключовим для прийняття ефективних управлінських рішень. Зміна меж адміністративно-територіальних одиниць та їх фіксація у кадастрі сприяють

підвищенню ефективності використання ресурсів, зміцненню потенціалу громади та забезпеченню сталого розвитку території.

ВИСНОВКИ

У кваліфікаційній бакалаврській роботі розглянуто формування меж адміністративно-територіальної одиниці на прикладі території села Дмитрівка Бучанського району Київської області, що дозволило комплексно проаналізувати теоретичні засади та практичні аспекти цього важливого процесу в контексті сучасних реформ місцевого самоврядування та територіальної організації влади в Україні. Результати дослідження підтверджують актуальність проблематики встановлення меж адміністративно-територіальних одиниць як невід'ємного елемента ефективного функціонування системи публічного управління та просторового розвитку територій.

Важливим аспектом удосконалення системи формування меж адміністративно-територіальних одиниць в Україні є використання позитивного міжнародного досвіду, зокрема країн Європейського Союзу. Аналіз практик Польщі, Німеччини та Франції демонструє ефективність структурних змін, що базуються на принципах децентралізації та адаптації до місцевих особливостей.

Загалом формування меж адміністративно-територіальних одиниць є складним багатоаспектним процесом, що потребує системного підходу та координації зусиль різних рівнів влади. Успішне вирішення виявлених проблем та реалізація окреслених перспектив сприятиме підвищенню ефективності публічного управління, покращенню якості надання публічних послуг населенню та забезпеченню сталого розвитку територій.

СПИСОК ВИКОРИСТАНИХ ДЖЕРЕЛ

1. Рішення Конституційного Суду України у справі за конституційним поданням народних депутатів України щодо офіційного тлумачення термінів "район" та "район у місті", які застосовуються в пункті 29 частини першої статті 85, частині п'ятій статті 140 Конституції України, і поняття "організація управління районами в містах", яке вживається в частині п'ятій статті 140 Конституції України та в частині першій статті 11 Закону України "Про столицю України - місто-герой Київ", а також щодо офіційного тлумачення положень пункту 13 частини першої статті 92 Конституції України, пункту 41 частини першої статті 26 Закону України "Про місцеве самоврядування в Україні" стосовно повноваження міських рад самостійно вирішувати питання утворення і ліквідації районів у місті (справа про адміністративно-територіальний устрій).

URL: <https://zakon.rada.gov.ua/laws/show/v011p710-01#n54> (дата звернення: 27.04.2025).

2. Кодифікатор адміністративно-територіальних одиниць та територій територіальних громад.

URL: https://www.ukrstat.gov.ua/klasf/nac_ksl/tab_kato.htm (дата звернення: 27.04.2025).

3. Закон України "Про Державний земельний кадастр" URL: <https://zakon.rada.gov.ua/laws/show/3613-17#Text> (дата звернення: 27.04.2025).

4. Закон України "Про внесення змін до Земельного кодексу України та інших законів України щодо проведення робіт із землеустрою, пов'язаних із встановленням і зміною меж сіл, селищ, міст, районів. URL: <https://zakon.rada.gov.ua/laws/show/5003-17/#Text> (дата звернення: 27.04.2025).

5. Земельний Кодекс України URL: <https://zakon.rada.gov.ua/laws/show/2768-14#n1662> (дата звернення: 27.04.2025).

6. Закон України "Про Землеустрій" URL: <https://zakon.rada.gov.ua/laws/show/858-15#Text> (дата звернення: 27.04.2025).
7. Конституція України URL: <https://zakon.rada.gov.ua/laws/show/254%D0%BA/96-%D0%B2%D1%80#Text> (дата звернення: 27.04.2025).
8. Порядок зміни меж населеного пункту URL: <https://khoda.gov.ua/porjadok-zm%D1%96ni-mezh-naselenogo-punktu> (дата звернення: 29.04.2025).
9. Встановлення та зміна меж адміністративно-територіальних утворень. URL: <https://odeska.land.gov.ua/vstanovlennia-ta-zmina-mezh-administratyvno-terytorialnykh-utvoren/> (дата звернення: 29.04.2025).
10. Дмитрівська сільська громада(Київська область). URL: [https://uk.wikipedia.org/wiki/%D0%94%D0%BC%D0%B8%D1%82%D1%80%D1%96%D0%B2%D1%81%D1%8C%D0%BA%D0%B0_%D1%81%D1%96%D0%BB%D1%8C%D1%81%D1%8C%D0%BA%D0%B0_%D0%B3%D1%80%D0%BE%D0%BC%D0%B0%D0%B4%D0%B0\(%D0%9A%D0%B8%D1%97%D0%B2%D1%81%D1%8C%D0%BA%D0%B0_%D0%BE%D0%B1%D0%BB%D0%B0%D1%81%D1%82%D1%8C\)](https://uk.wikipedia.org/wiki/%D0%94%D0%BC%D0%B8%D1%82%D1%80%D1%96%D0%B2%D1%81%D1%8C%D0%BA%D0%B0_%D1%81%D1%96%D0%BB%D1%8C%D1%81%D1%8C%D0%BA%D0%B0_%D0%B3%D1%80%D0%BE%D0%BC%D0%B0%D0%B4%D0%B0(%D0%9A%D0%B8%D1%97%D0%B2%D1%81%D1%8C%D0%BA%D0%B0_%D0%BE%D0%B1%D0%BB%D0%B0%D1%81%D1%82%D1%8C)) (дата звернення: 29.04.2025).
11. Дмитрівська територіальна громада. URL: <https://decentralization.ua/newgromada/4053> (дата звернення: 29.04.2025).
12. Тимчасово окуповані території України URL: https://uk.wikipedia.org/wiki/%D0%A2%D0%B8%D0%BC%D1%87%D0%B0%D1%81%D0%BE%D0%B2%D0%BE_%D0%BE%D0%BA%D1%83%D0%BF%D0%BE%D0%B2%D0%B0%D0%BD%D1%96_%D1%82%D0%B5%D1%80%D0%B8%D1%82%D0%BE%D1%80%D1%96%D1%97_%D0%A3%D0%BA%D1%80%D0%B0%D1%97%D0%BD%D0%B8 (дата звернення: 02.05.2025).
13. Кодифікатор адміністративно-територіальних одиниць та територій територіальних громад (КАТОТТГ) URL: <https://stat.gov.ua/uk/page->

[contents/kodyfikator-administratyvno-terytorialnykh-odynyts-ta-terytoriy-terytorialnykh-hromad](#) (дата звернення: 29.04.2025).

14. КАТОТТГ – Кодифікатор адміністративно-територіальних одиниць та територій територіальних громад. URL: <https://zdgromada.gov.ua/news/katotth-kodyfikator-administratyvno-terytorialnykh-odynyts-ta-terytoriy-terytorialnykh-hromad/> (дата звернення: 29.04.2025).

15. Адміністративний устрій України. URL: https://uk.wikipedia.org/wiki/%D0%90%D0%B4%D0%BC%D1%96%D0%BD%D1%96%D1%81%D1%82%D1%80%D0%B0%D1%82%D0%B8%D0%B2%D0%BD%D0%B8%D0%B9_%D1%83%D1%81%D1%82%D1%80%D1%96%D0%B9_%D0%A3%D0%BA%D1%80%D0%B0%D1%97%D0%BD%D0%B8 (дата звернення: 29.04.2025).

16. What does the local government do? URL: <https://zpe.gov.pl/a/what-does-the-local-government-do/DV3heNfyk> (дата звернення: 29.04.2025).

17. Ustawa o samorządzie gminnym URL: <https://www.profinfo.pl/blog/ustawy/ustawa-o-samorzadzie-gminnym/> (дата звернення: 29.04.2025).

18. U S T A W A o samorządzie powiatowym URL: <https://isap.sejm.gov.pl/isap.nsf/download.xsp/WDU19980910578/U/D19980578Lj.pdf> (дата звернення: 29.04.2025).

19. Закон про самоврядування воєводства URL: <https://www.csi.org.ua/publications/zakon-pro-samovryaduvannya-voyevodstva-v/> (дата звернення: 29.04.2025).

20. ПРОЦЕС ДЕЦЕНТРАЛІЗАЦІЇ: НІМЕЦЬКИЙ ДОСВІД В УКРАЇНСЬКИХ РЕАЛІЯХ URL: http://www.investplan.com.ua/pdf/17_2018/25.pdf (дата звернення: 29.04.2025).

21. ДОСЛІДЖЕННЯ АДМІНІСТРАТИВНОЇ СИСТЕМИ ФЕДЕРАТИВНОЇ РЕСПУБЛІКИ НІМЕЧЧИНА

<https://economics.net.ua/files/archive/2024/No2/85.pdf> (дата звернення: 29.04.2025).

22. Досвід проведення консолідації земель у Німеччині. URL: <https://nubip.edu.ua/node/75627> (дата звернення: 29.04.2025).

23. Землі Німеччини URL: https://uk.wikipedia.org/wiki/%D0%97%D0%B5%D0%BC%D0%BB%D1%96_%D0%9D%D1%96%D0%BC%D0%B5%D1%87%D1%87%D0%B8%D0%BD%D0%B8 (дата звернення: 29.04.2025).

24. Gebietsreform URL: <https://de.wikipedia.org/wiki/Gebietsreform> (дата звернення: 29.04.2025).

25. Verwaltungsgliederung Deutschlands URL: https://de.wikipedia.org/wiki/Verwaltungsgliederung_Deutschlands (дата звернення: 29.04.2025).

26. Регіони Франції URL: https://uk.wikipedia.org/wiki/%D0%A0%D0%B5%D0%B3%D1%96%D0%BE%D0%BD%D0%B8_%D0%A4%D1%80%D0%B0%D0%BD%D1%86%D1%96%D1%97 (дата звернення: 29.04.2025).

27. Адміністративний поділ Франції URL: https://uk.wikipedia.org/wiki/%D0%90%D0%B4%D0%BC%D1%96%D0%BD%D1%96%D1%81%D1%82%D1%80%D0%B0%D1%82%D0%B8%D0%B2%D0%BD%D0%B8%D0%B9_%D0%BF%D0%BE%D0%B4%D1%96%D0%BB_%D0%A4%D1%80%D0%B0%D0%BD%D1%86%D1%96%D1%97 (дата звернення: 29.04.2025).

28. Розпорядження Кабінету Міністрів України від 12 червня 2020 р. № 715-р "Про визначення адміністративних центрів та затвердження територій територіальних громад Київської області" URL: <https://www.kmu.gov.ua/npas/pro-viznachennya-administrativnih-a715r> (дата звернення: 29.04.2025).

29. Закон України "Про порядок вирішення окремих питань адміністративно-територіального устрою України" URL: <https://zakon.rada.gov.ua/laws/show/3285-20#Text> (дата звернення: 29.04.2025).
30. Встановлення меж населених пунктів URL: <https://land.gov.ua/vstanovlennia-mezh-naselenykh-punktiv/> (дата звернення: 29.04.2025).
31. Регіональна доповідь "Про стан навколишнього природного середовища Київської області у 2021 році" URL: <https://mepr.gov.ua/wp-content/uploads/2023/04/Regionalna-dopovid-Kyyivskoyi-oblasti-u-2021-rotsi.pdf> (дата звернення: 29.04.2025).
32. ГІС Технології в Землеустрої URL: <https://repository.knuba.edu.ua/server/api/core/bitstreams/4b4e849c-5a04-484b-8daf-59e6cc2d83ed/content> (дата звернення: 29.04.2025).
33. ГЕОІНФОРМАЦІЙНІ СИСТЕМИ В ДЕРЖАВНОМУ УПРАВЛІННІ ДІЯЛЬНІСТЮ СИЛ БЕЗПЕКИ УКРАЇНИ URL: https://www.pubadm.vernadskeyournals.in.ua/journals/2024/1_2024/36.pdf (дата звернення: 29.04.2025).
34. Перелік територій, де ведуться бойові дії, та тимчасово окуповані території URL: <https://mindev.gov.ua/news/ukraina-zatverdyla-onovleniyi-perelik-terytorii-de-vedutsia-boiovi-dii-ta-tymchasovo-okupovanykh-terytorii> (дата звернення: 01.06.2025).
35. Тимчасово окуповані території України URL: https://uk.wikipedia.org/wiki/%D0%A2%D0%B8%D0%BC%D1%87%D0%B0%D1%81%D0%BE%D0%B2%D0%BE_%D0%BE%D0%BA%D1%83%D0%BF%D0%BE%D0%B2%D0%B0%D0%BD%D1%96_%D1%82%D0%B5%D1%80%D0%B8%D1%82%D0%BE%D1%80%D1%96%D1%97_%D0%A3%D0%BA%D1%80%D0%B0%D1%97%D0%BD%D0%B8 (дата звернення: 01.06.2025).
36. Окупація села Дмитрівка Бучанського району Київської області URL: <https://khp.org/1608812360> (дата звернення: 01.06.2025).

ДОДАТКИ

Додаток 1

Каталог координат поворотних точок меж села Дмитрівка (в системі координат УСК-2000 (МСК 32))

№ n/n	Внутрішній кут	Дирекційний кут	Довжина лінії	Координати	
				X	Y
1	2	3	4	5	6
1	181°04'22"	117°18'51"	248,90	5595 048,91	275361,70
2	163°47'26"	133°31'25"	56,81	5594 934,70	275582,85
3	187°37'54"	125°53'31"	72,13	5594 895,57	275624,04
4	175°44'16"	130°09'15"	171,66	5594 853,29	275682,48
5	178°18'39"	131°50'35"	197,09	5594 742,59	275813,68
6	181°44'32"	130°06'04"	240,22	5594 611,12	275960,51
7	178°57'19"	131°08'45"	134,00	5594 456,38	276144,25
8	180°09'57"	130°58'48"	68,34	5594 368,22	276245,15
9	180°09'52"	130°48'56"	203,11	5594 323,40	276296,74
10	255°27'28"	055°21'28"	830,40	5594 190,64	276450,46
11	173°23'08"	061°58'20"	511,30	5594 662,69	277133,65
12	169°50'02"	072°08'18"	125,57	5594 902,95	277584,98
13	100°53'56"	151°14'22"	245,28	5594 941,46	277704,50
14	165°36'22"	165°38'00"	245,06	5594 726,44	277822,52
15	270°31'12"	075°06'49"	372,62	5594 489,04	277883,33
16	221°17'41"	033°49'08"	117,13	5594 584,77	278243,44
17	153°23'57"	060°25'11"	124,17	5594 682,09	278308,63
18	178°44'31"	061°40'39"	49,44	5594 743,38	278416,62
19	179°48'50"	061°51'50"	33,16	5594 766,84	278460,14
20	180°09'53"	061°41'57"	75,13	5594 782,48	278489,38
21	180°37'26"	061°04'31"	20,22	5594 818,10	278555,53
22	182°28'29"	058°36'02"	23,66	5594 827,88	278573,24
23	182°18'40"	056°17'22"	57,60	5594 840,21	278593,43
24	179°36'45"	056°40'37"	38,80	5594 872,17	278641,34
25	179°42'57"	056°57'39"	34,54	5594 893,49	278673,76
26	173°59'43"	062°57'56"	107,78	5594 912,32	278702,72
27	098°25'33"	144°32'23"	1 248,49	5594 961,31	278798,72

28	072°16'58"	252°15'26"	98,15	5593 944,39	279523,02
29	171°05'25"	261°10'00"	145,42	5593 914,47	279429,53
30	180°00'56"	261°09'05"	161,91	5593 892,14	279285,84
31	261°37'46"	179°31'19"	142,59	5593 867,24	279125,86
32	180°05'26"	179°25'52"	338,85	5593 724,65	279127,05
33	179°26'22"	179°59'30"	228,49	5593 385,82	279130,41
34	179°22'29"	180°37'01"	264,63	5593 157,33	279130,45
35	180°17'21"	180°19'40"	251,14	5592 892,72	279127,60
36	180°46'51"	179°32'49"	203,22	5592 641,59	279126,16
37	179°54'38"	179°38'11"	182,15	5592 438,37	279127,77
38	180°11'13"	179°26'57"	227,23	5592 256,22	279128,92
39	179°42'30"	179°44'27"	227,12	5592 029,00	279131,11
40	180°19'26"	179°25'01"	340,59	5591 801,89	279132,13
41	089°27'44"	269°57'17"	294,61	5591 461,32	279135,60
42	180°15'24"	269°41'53"	185,98	5591 461,08	278840,99
43	217°15'10"	232°26'43"	9,05	5591 460,10	278655,01
44	215°33'56"	196°52'47"	84,63	5591 454,59	278647,84
45	170°43'56"	206°08'52"	5,65	5591 373,60	278623,26
46	116°10'44"	269°58'08"	25,79	5591 368,53	278620,77
47	179°13'14"	270°44'54"	23,89	5591 368,52	278594,98
48	181°25'08"	269°19'47"	20,26	5591 368,83	278571,10
49	186°22'11"	262°57'36"	56,34	5591368,59	278550,84
50	084°17'22"	358°40'14"	1,94	5591361,69	278494,93
51	181°35'37"	357°04'37"	8,69	5591363,63	278494,89
52	176°19'33"	000°45'04"	27,16	5591372,30	278494,44
53	180°03'50"	000°41'14"	14,09	5591399,46	278494,80
54	179°59'55"	000°41'19"	54,92	5591413,55	278494,97
55	179°24'54"	001°16'25"	2,25	5591468,46	278495,63
56	265°59'36"	275°16'49"	31,94	5591470,71	278495,68
57	277°45'12"	177°31'36"	30,73	5591473,65	278463,88
58	270°26'15"	087°05'21"	1,71	5591442,95	278465,20
59	089°42'24"	177°22'57"	0,35	5591443,03	278466,91
60	176°49'05"	180°33'52"	83,02	5591442,68	278466,93

61	125°41'34"	234°52'18"	12,43	5591359,67	278466,11
62	187°23'29"	227°28'49"	13,97	5591352,52	278455,94
63	169°39'31"	237°49'18"	17,68	5591343,08	278445,65
64	165°24'52"	252°24'25"	27,87	5591333,66	278430,68
65	169°39'00"	262°45'25"	22,59	5591325,24	278404,12
66	174°09'33"	268°35'52"	22,39	5591322,39	278381,71
67	175°26'39"	273°09'13"	22,85	5591321,84	278359,32
68	192°11'34"	260°57'39"	29,69	5591323,10	278336,50
69	185°22'55"	255°34'45"	16,94	5591318,43	278307,18
70	183°57'10"	251°37'34"	37,96	5591314,21	278290,77
71	173°06'47"	258°30'47"	24,39	5591302,25	278254,75
72	165°05'40"	273°25'08"	32,68	5591297,39	278230,84
73	150°06'05"	303°19'03"	6,10	5591299,34	278198,22
74	180°04'02"	303°15'01"	3,03	5591302,69	278193,12
75	179°22'28"	303°52'33"	0,51	5591304,35	278190,59
76	210°03'39"	273°48'54"	46,89	5591304,64	278190,16
77	092°23'40"	001°25'14"	41,51	5591307,76	278143,37
78	177°51'39"	003°33'34"	19,52	5591349,26	278144,40
79	186°44'45"	356°48'50"	27,38	5591368,74	278145,61
80	171°35'48"	005°13'02"	0,91	5591396,08	278144,09
81	180°26'50"	004°46'12"	3,01	5591396,99	278144,17
82	179°55'00"	004°51'12"	3,50	5591399,99	278144,42
83	273°44'24"	271°06'48"	8,39	5591403,47	278144,72
84	180°09'11"	270°57'37"	9,19	5591403,64	278136,33
85	169°53'49"	281°03'48"	1,23	5591403,79	278127,14
86	191°08'13"	269°55'35"	21,00	5591404,03	278125,94
87	180°00'31"	269°55'04"	21,58	5591404,00	278104,94
88	265°21'12"	184°33'52"	0,24	5591403,97	278083,36
89	094°39'35"	269°54'16"	33,00	5591403,73	278083,34
90	178°59'42"	270°54'34"	8,38	5591403,67	278050,34
91	181°19'34"	269°35'01"	24,62	5591403,81	278041,96
92	179°38'36"	269°56'24"	22,00	5591403,63	278017,34
93	168°52'37"	281°03'48"	1,23	5591403,61	277995,34

94	191°38'48"	269°24'59"	22,00	5591403,84	277994,13
95	179°59'51"	269°25'09"	22,00	5591403,62	277972,14
96	179°59'40"	269°25'29"	23,01	5591403,39	277950,14
97	179°59'52"	269°25'37"	23,00	5591403,16	277927,14
98	180°00'00"	269°25'37"	22,99	5591402,93	277904,14
99	178°02'20"	271°23'17"	40,00	5591402,70	277881,15
100	179°02'38"	272°20'39"	58,63	5591403,67	277841,16
101	195°30'53"	256°49'46"	7,59	5591406,07	277782,58
102	126°31'18"	310°18'29"	6,02	5591404,34	277775,19
103	215°53'34"	274°24'55"	18,89	5591408,23	277770,60
104	195°32'05"	258°52'50"	31,40	5591409,69	277751,77
105	181°22'29"	257°30'21"	18,14	5591403,63	277720,96
106	179°59'49"	257°30'32"	17,86	5591399,71	277703,25
107	179°11'09"	258°19'23"	40,50	5591395,84	277685,81
108	180°00'41"	258°18'41"	24,01	5591387,65	277646,15
109	180°26'46"	257°51'56"	19,75	5591382,78	277622,63
110	179°40'45"	258°11'10"	42,00	5591378,63	277603,33
111	179°59'44"	258°11'26"	32,51	5591370,03	277562,22
112	180°00'19"	258°11'07"	20,01	5591363,38	277530,40
113	201°23'52"	236°47'15"	54,01	5591359,28	277510,82
114	154°19'37"	262°27'38"	103,80	5591329,70	277465,63
115	184°36'12"	257°51'25"	70,93	5591316,08	277362,72
116	258°52'36"	178°58'49"	49,90	5591301,16	277293,38
117	179°59'56"	178°58'53"	52,48	5591251,26	277294,27
118	180°00'44"	178°58'09"	3,00	5591198,79	277295,20
119	179°59'26"	178°58'43"	23,84	5591195,79	277295,25
120	180°01'50"	178°56'53"	27,34	5591171,95	277295,68
121	092°54'44"	266°02'09"	54,04	5591144,61	277296,18
122	180°00'03"	266°02'05"	15,99	5591140,88	277242,27
123	179°59'07"	266°02'58"	23,95	5591139,77	277226,31
124	180°00'41"	266°02'18"	29,34	5591138,12	277202,42
125	255°25'07"	190°37'11"	0,02	5591136,09	277173,15
126	104°34'21"	266°02'49"	54,11	5591136,08	277173,15

127	179°59'40"	266°03'09"	11,55	5591132,35	277119,17
128	179°42'10"	266°20'59"	23,75	5591131,55	277107,65
129	180°01'38"	266°19'21"	47,38	5591130,04	277083,95
130	179°59'38"	266°19'43"	7,96	5591127,00	277036,67
131	180°00'48"	266°18'55"	15,75	5591126,49	277028,72
132	179°59'41"	266°19'13"	23,70	5591125,48	277013,01
133	180°00'09"	266°19'05"	23,70	5591123,96	276989,35
134	180°16'31"	266°02'34"	18,69	5591122,44	276965,70
135	178°16'30"	267°46'04"	8,78	5591121,15	276947,06
136	271°38'19"	176°07'45"	52,38	5591120,80	276938,28
137	179°40'43"	176°27'02"	58,26	5591068,54	276941,82
138	180°00'43"	176°26'19"	39,86	5591010,39	276945,42
139	179°59'37"	176°26'42"	39,75	5590970,61	276947,90
140	180°16'16"	176°10'26"	0,31	5590930,93	276950,37
141	179°56'24"	176°14'02"	40,07	5590930,62	276950,39
142	180°00'01"	176°14'00"	40,08	5590890,64	276953,02
143	180°00'01"	176°13'59"	40,09	5590850,64	276955,65
144	180°33'43"	175°40'16"	64,84	5590810,63	276958,29
145	178°18'32"	177°21'44"	23,62	5590745,98	276963,18
146	094°07'21"	263°14'22"	7,87	5590722,39	276964,27
147	177°31'13"	265°43'09"	231,65	5590721,46	276956,45
148	274°01'25"	171°41'44"	33,97	5590704,17	276725,45
149	180°02'33"	171°39'11"	44,83	5590670,55	276730,35
150	088°48'51"	262°50'19"	30,39	5590626,20	276736,86
151	179°35'16"	263°15'03"	37,98	5590622,41	276706,71
152	180°01'25"	263°13'38"	18,97	5590617,94	276668,98
153	179°58'01"	263°15'37"	18,98	5590615,71	276650,15
154	180°00'45"	263°14'52"	18,95	5590613,48	276631,30
155	179°59'54"	263°14'58"	18,95	5590611,25	276612,49
156	180°00'17"	263°14'41"	37,87	5590609,02	276593,66
157	180°00'25"	263°14'17"	37,84	5590604,57	276556,05
158	179°59'37"	263°14'40"	37,80	5590600,11	276518,47
159	179°59'56"	263°14'44"	37,95	5590595,66	276480,93

160	179°55'32"	263°19'12"	5,94	5590591,20	276443,24
161	180°04'59"	263°14'13"	37,91	5590590,51	276437,34
162	179°59'49"	263°14'24"	37,70	5590586,04	276399,69
163	179°59'37"	263°14'47"	37,66	5590581,61	276362,25
164	179°59'26"	263°15'22"	37,63	5590577,18	276324,85
165	180°01'20"	263°14'02"	37,59	5590572,76	276287,48
166	179°58'36"	263°15'27"	37,56	5590568,33	276250,14
167	180°01'15"	263°14'11"	37,68	5590563,92	276212,84
168	179°58'32"	263°15'40"	16,00	5590559,48	276175,42
169	180°01'38"	263°14'02"	37,59	5590557,60	276159,54
170	179°59'03"	263°14'59"	37,45	5590553,18	276122,21
171	180°00'27"	263°14'33"	37,41	5590548,77	276085,02
172	179°59'24"	263°15'09"	37,38	5590544,37	276047,87
173	180°00'20"	263°14'48"	37,35	5590539,98	276010,74
174	180°00'31"	263°14'18"	37,31	5590535,59	275973,65
175	179°59'05"	263°15'13"	34,48	5590531,19	275936,60
176	180°00'47"	263°14'26"	34,46	5590527,14	275902,36
177	179°59'26"	263°14'59"	34,43	5590523,09	275868,14
178	180°00'25"	263°14'34"	34,89	5590519,04	275833,95
179	180°00'13"	263°14'21"	29,92	5590514,94	275799,30
180	179°59'25"	263°14'55"	33,62	5590511,41	275769,59
181	180°00'27"	263°14'28"	33,59	5590507,46	275736,21
182	179°59'29"	263°15'00"	33,55	5590503,51	275702,85
183	180°01'36"	263°13'24"	15,00	5590499,57	275669,54
184	179°57'55"	263°15'29"	18,52	5590497,80	275654,64
185	180°00'04"	263°15'25"	33,50	5590495,62	275636,25
186	180°00'41"	263°14'44"	33,46	5590491,69	275602,99
187	180°00'01"	263°14'42"	33,45	5590487,75	275569,77
188	180°00'41"	263°14'02"	33,41	5590483,82	275536,55
189	179°58'56"	263°15'06"	16,70	5590479,88	275503,38
190	180°00'24"	263°14'42"	16,69	5590477,92	275486,80
191	179°57'22"	263°17'21"	5,99	5590475,96	275470,22
192	180°02'43"	263°14'38"	33,30	5590475,26	275464,27

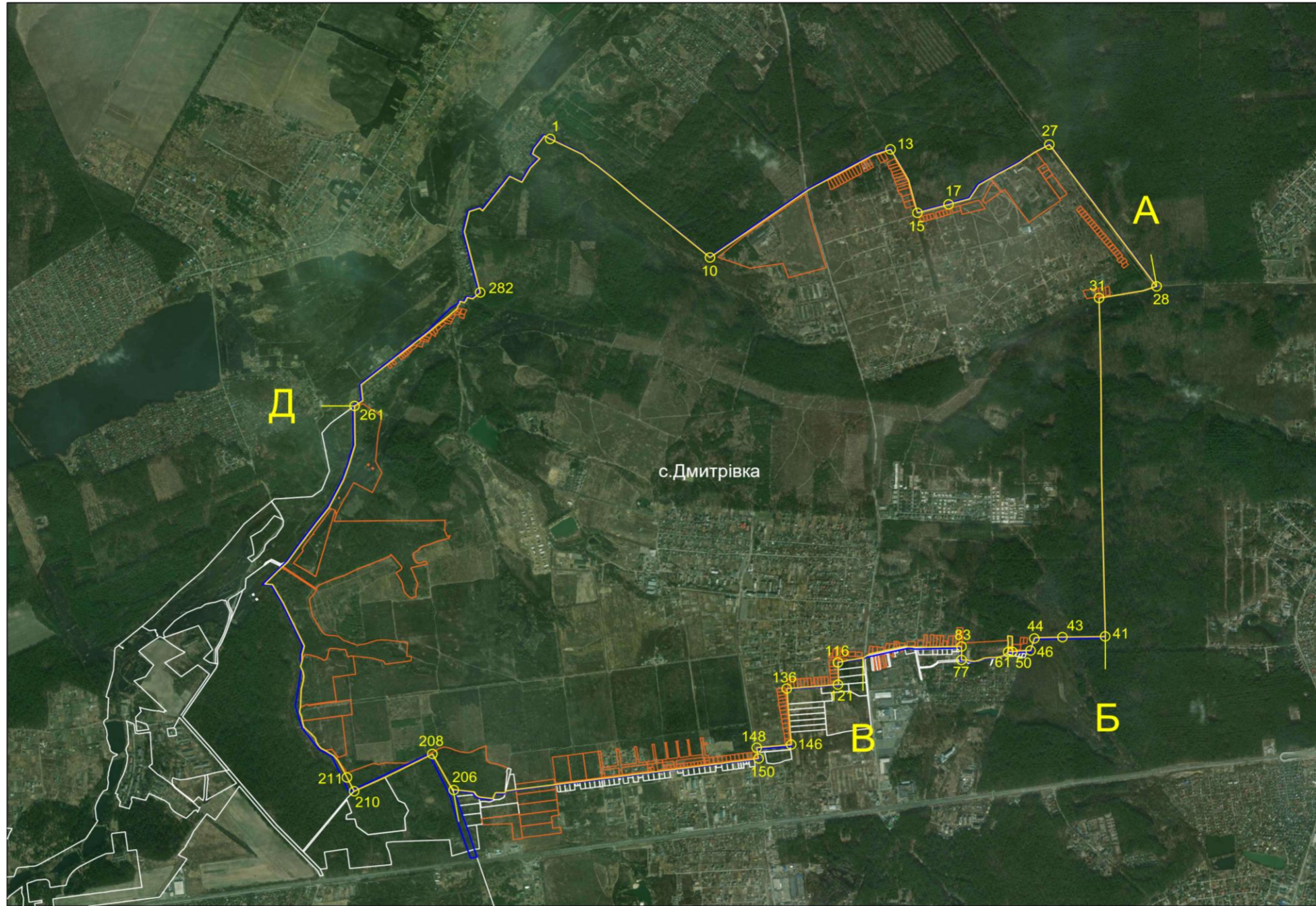
193	180°00'15"	263°14'23"	33,27	5590471,34	275431,21
194	179°59'26"	263°14'57"	33,24	5590467,43	275398,17
195	179°59'19"	263°15'38"	21,81	5590463,52	275365,16
196	180°01'00"	263°14'38"	282,52	5590460,96	275343,51
197	179°59'40"	263°14'58"	70,91	5590427,72	275062,95
198	239°57'49"	203°17'08"	13,92	5590419,39	274992,53
199	112°06'15"	271°10'53"	61,54	5590406,60	274987,03
200	198°50'33"	252°20'21"	3,91	5590407,87	274925,50
201	226°26'52"	205°53'29"	44,32	5590406,68	274921,77
202	109°26'26"	276°27'03"	91,02	5590366,81	274902,42
203	155°07'43"	301°19'19"	22,51	5590377,04	274811,98
204	151°50'57"	329°28'23"	30,15	5590388,74	274792,75
205	232°11'24"	277°16'58"	146,96	5590414,71	274777,43
206	132°44'31"	324°32'27"	35,72	5590433,34	274631,66
207	172°15'21"	332°17'06"	255,40	5590462,44	274610,93
208	268°24'20"	243°52'46"	366,38	5590688,54	274492,16
209	177°57'55"	245°54'51"	235,05	5590527,23	274163,19
210	091°30'38"	334°24'13"	150,20	5590431,31	273948,61
211	181°57'29"	332°26'44"	92,91	5590566,76	273883,72
212	191°23'08"	321°03'37"	44,49	5590649,14	273840,74
213	197°01'07"	304°02'30"	73,77	5590683,74	273812,78
214	185°57'57"	298°04'33"	29,86	5590725,03	273751,65
215	159°03'47"	319°00'46"	26,95	5590739,08	273725,31
216	165°32'29"	333°28'17"	30,33	5590759,43	273707,64
217	171°08'09"	342°20'07"	28,58	5590786,56	273694,09
218	179°59'45"	342°20'22"	1,66	5590813,79	273685,42
219	204°35'41"	317°44'41"	30,37	5590815,37	273684,92
220	180°00'24"	317°44'17"	5,30	5590837,86	273664,49
221	186°01'14"	311°43'03"	1,53	5590841,78	273660,93
222	180°01'57"	311°41'06"	32,98	5590842,80	273659,78
223	175°02'00"	316°39'07"	39,96	5590864,73	273635,15
224	149°16'29"	347°22'38"	37,53	5590893,79	273607,72
225	174°22'04"	353°00'33"	6,83	5590930,41	273599,52

226	180°00'10"	353°00'23"	31,78	5590937,19	273598,69
227	198°00'15"	335°00'09"	27,92	5590968,73	273594,82
228	159°01'51"	355°58'18"	0,36	5590994,04	273583,02
229	178°26'58"	357°31'20"	15,38	5590994,39	273583,00
230	164°29'09"	013°02'11"	20,46	5591009,76	273582,33
231	189°56'59"	003°05'12"	129,20	5591029,69	273586,95
232	169°47'06"	013°18'06"	42,08	5591158,71	273593,90
233	179°54'25"	013°23'42"	11,90	5591199,66	273603,59
234	179°56'21"	013°27'20"	9,29	5591211,23	273606,34
235	180°02'23"	013°24'57"	11,56	5591220,26	273608,50
236	189°11'21"	004°13'37"	21,56	5591231,51	273611,18
237	193°28'00"	350°45'37"	33,76	5591253,01	273612,77
238	196°33'20"	334°12'17"	21,87	5591286,33	273607,35
239	171°13'41"	342°58'36"	19,18	5591306,02	273597,84
240	147°41'02"	015°17'35"	36,37	5591324,36	273592,22
241	172°29'08"	022°48'27"	5,94	5591359,44	273601,82
242	203°59'32"	358°48'55"	44,83	5591364,92	273604,12
243	162°52'13"	015°56'42"	61,13	5591409,74	273603,19
244	220°21'59"	335°34'43"	99,47	5591468,52	273619,99
245	180°00'11"	335°34'32"	229,85	5591559,09	273578,86
246	184°36'17"	330°58'15"	144,99	5591768,36	273483,82
247	179°58'14"	331°00'01"	14,60	5591895,14	273413,46
248	235°17'00"	275°43'01"	52,19	5591907,91	273406,38
249	049°49'11"	045°53'49"	135,69	5591913,11	273354,45
250	180°00'49"	045°53'00"	79,29	5592007,55	273451,89
251	179°55'15"	045°57'46"	8,63	5592062,74	273508,82
252	179°58'50"	045°58'56"	1,73	5592068,74	273515,02
253	190°15'36"	035°43'20"	113,46	5592069,94	273516,26
254	178°47'06"	036°56'14"	222,83	5592162,06	273582,51
255	166°52'48"	050°03'26"	0,16	5592340,16	273716,41
256	191°28'03"	038°35'23"	136,08	5592340,26	273716,54
257	190°47'52"	027°47'31"	225,06	5592446,63	273801,41
258	187°51'53"	019°55'38"	114,86	5592645,73	273906,35

259	182°28'06"	017°27'32"	141,45	5592753,71	273945,50
260	197°20'45"	000°06'48"	280,32	5592888,64	273987,94
261	123°11'32"	056°55'16"	68,63	5593168,96	273988,49
262	241°53'32"	355°01'44"	112,23	5593206,42	274046,00
263	123°14'14"	051°47'30"	469,33	5593318,22	274036,27
264	179°57'22"	051°50'08"	131,04	5593608,51	274405,05
265	181°03'56"	050°46'12"	99,80	5593689,48	274508,08
266	179°51'29"	050°54'43"	71,73	5593752,60	274585,38
267	181°50'50"	049°03'53"	35,80	5593797,82	274641,06
268	177°21'20"	051°42'33"	26,99	5593821,28	274668,10
269	184°12'15"	047°30'18"	12,17	5593838,01	274689,29
270	190°12'40"	037°17'37"	11,90	5593846,23	274698,26
271	196°31'00"	020°46'37"	23,85	5593855,69	274705,47
272	140°18'20"	060°28'18"	7,55	5593877,99	274713,93
273	227°35'23"	012°52'54"	0,95	5593881,71	274720,50
274	180°04'04"	012°48'50"	20,90	5593882,64	274720,71
275	085°49'38"	106°59'12"	29,50	5593903,01	274725,35
276	179°40'50"	107°18'22"	3,93	5593894,40	274753,56
277	259°19'43"	027°58'39"	4,79	5593893,23	274757,32
278	180°40'59"	027°17'40"	12,72	5593897,46	274759,56
279	180°03'29"	027°14'11"	22,98	5593908,76	274765,40
280	103°38'41"	103°35'30"	37,67	5593929,19	274775,91
281	232°49'24"	050°46'07"	68,59	5593920,34	274812,52
282	244°19'53"	346°26'14"	445,54	5593963,71	274865,65
283	152°19'32"	014°06'42"	147,35	5594396,83	274761,17
284	122°08'39"	071°58'03"	75,42	5594539,73	274797,09
285	118°25'41"	133°32'22"	27,24	5594563,08	274868,81
286	275°11'42"	038°20'40"	308,00	5594544,31	274888,56
287	100°49'54"	117°30'46"	93,60	5594785,88	275079,64
288	266°47'03"	030°43'43"	120,53	5594742,64	275162,65
289	165°26'25"	045°17'19"	90,02	5594846,25	275224,24
290	282°09'29"	303°07'50"	59,78	5594909,58	275288,22
291	102°00'06"	021°07'44"	40,53	5594942,26	275238,16

292	163°36'37"	037°31'07"	113,80	5594980,06	275252,77
293	099°07'54"	118°23'13"	45,04	5595070,33	275322,07
1				5595048,91	275361,70




Рекогносцировочне креслення межі села Дмитрівка Бучанського району Київської області



Опис меж території с. Дмитрівка

- Від А до Б Білогородська територіальна громада Київської області (КОАТУУ 3222480400)
- Від Б до В село Капітанівка Дмитрівської територіальної громади Київської області (КОАТУУ 3222484403)
- Від В до Г село Мила Дмитрівської територіальної громади Київської області (КОАТУУ 3222484405)
- Від Г до Д село Лісне Дмитрівської територіальної громади Київської області (КОАТУУ 3222488205)
- Від Д до А Ірпінська територіальна громада Київської області (КОАТУУ 3221083500)

Умовні позначення

-  Проектна межа населеного пункту
-  Земельні ділянки зареєстровані в межах населеного пункту
-  Земельні ділянки зареєстровані за межами населеного пункту
-  Існуюча межа населеного пункту
-  Номер точок повороту проектної межі

Існуюча площа населеного пункту становить – 1955,53 га

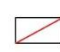


Виконав	Прізвище, ініціали	Підпис	Дата	Дмитрівська територіальна громада Бучанського району Київської області		
	Глущенко Д.Ю.			Стадія	Аркуш	Аркушів
				П	1	1
				Рекогносцировочне креслення межі с. Дмитрівка		

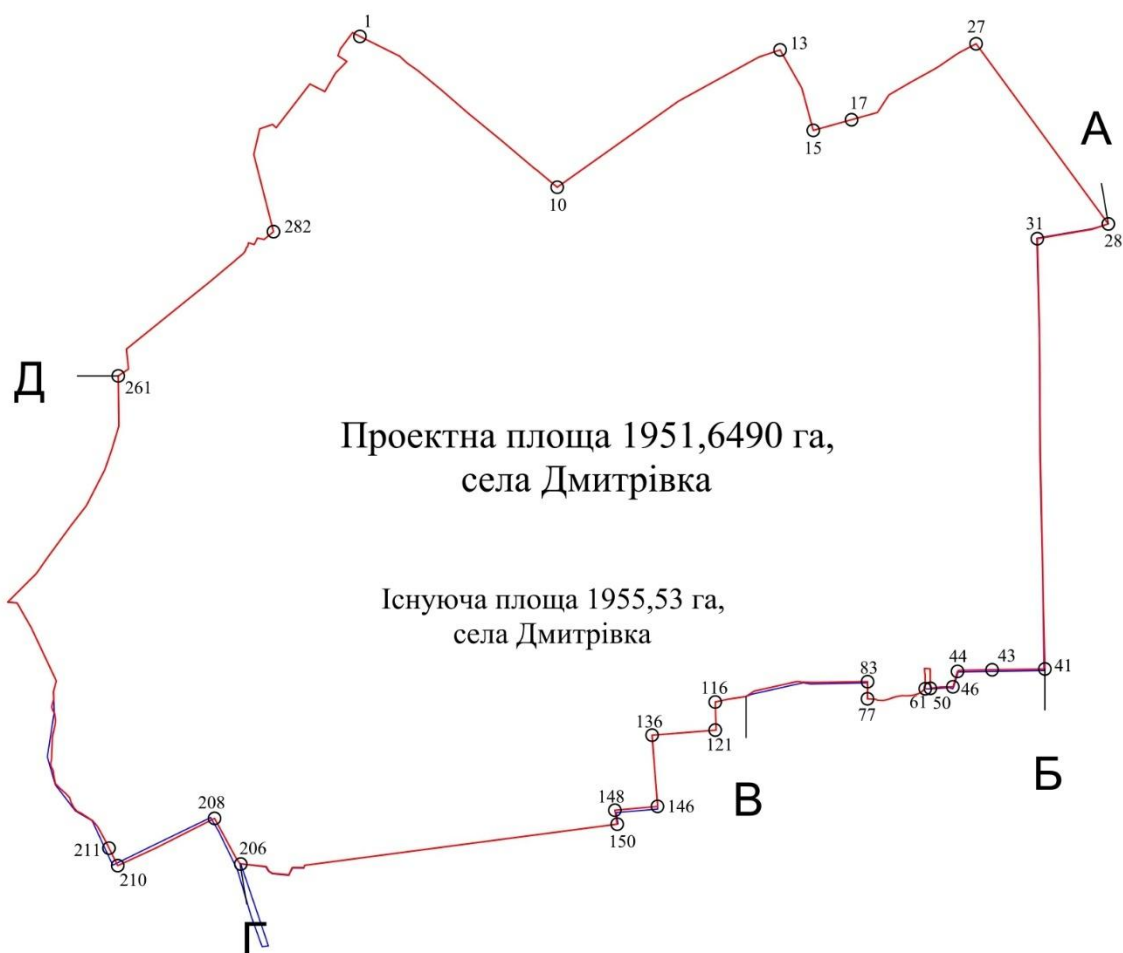
План існуючої та проектної межі села Дмитрівка

Відомості про населений пункт

Назва населеного пункту	село Дмитрівка
Код населеного пункту — згідно з КОАТУУ	3222484401
Код населеного пункту — згідно з КАТОТТГ	UA32080130010050367
Існуюча площа, га	1955,53 га
Проектна площа, га	1951,6490 га

Умовні позначення

-  проектна межа населеного пункту, яка запропонована розробником проекту землеустрою
-  номер точок повороту проектної межі
-  існуюча межа населеного пункту



Опис меж території с. Дмитрівка

Від А до Б Білогородська територіальна громада Київської області (КОАТУУ 3222480400)

Від Б до В село Капітанівка Дмитрівської територіальної громади Київської області (КОАТУУ 3222484403)

Від В до Г село Мила Дмитрівської територіальної громади Київської області (КОАТУУ 3222484405)

Від Г до Д село Лісне Дмитрівської територіальної громади Київської області (КОАТУУ 3222488205)

Від Д до А Ірпінська територіальна громада Київської області (КОАТУУ 3221083500)

Прізвище, ініціали	Підпис	Дата	село Дмитрівка Дмитрівська сільська територіальна громада Бучацький район Київська область		
Виковная	Глуценко Д.Ю.		Проект землеустрою щодо встановлення меж села Дмитрівка Дмитрівської сільської територіальної громади	Стадія	Аркуші
				П	1
			План існуючої та проектної межі села Дмитрівка	Аркуші	1