

**НАЦІОНАЛЬНИЙ УНІВЕРСИТЕТ БІОРЕСУРСІВ
І ПРИРОДОКОРИСТУВАННЯ УКРАЇНИ**

ННІ лісового і садово-паркового господарства

ПОГОДЖЕНО

**Директор ННІ лісового і
садово-паркового господарства**

_____ **Роман ВАСИЛИШИН**
(підпис)
«_____» _____ 20__ р.

ДОПУСКАЄТЬСЯ ДО ЗАХИСТУ
Завідувач кафедри лісівництва

_____ **Наталія ПУЗРІНА**
(підпис)
«_____» _____ 20__ р.

МАГІСТЕРСЬКА КВАЛІФІКАЦІЙНА РОБОТА

**на тему: Аналіз сучасного стану та оптимізації виробничої
діяльності мисливського холдингу «Фенікс Хантер» (Полтавська область)**

Спеціальність 205 «Лісове господарство»

Освітня програма Лісове господарство
(назва)

Орієнтація освітньої програми _____ освітньо-професійна _____
(освітньо-професійна або освітньо-наукова)

Гарант освітньої програми

канд. с.-г. наук, доцент

(підпис)

Олександр БАЛА

Керівник магістерської кваліфікаційної роботи

канд. б. наук, доцент

(підпис)

Віталій СМАГОЛЬ

Виконав

(підпис)

Олександр АФАНАСЬЄВ

КИЇВ – 2025

НАЦІОНАЛЬНИЙ УНІВЕРСИТЕТ БІОРЕСУРСІВ
І ПРИРОДОКОРИСТУВАННЯ УКРАЇНИ

ІНСТИТУТ ЛІСОВОГО І САДОВО-ПАРКОВОГО ГОСПОДАРСТВА

ЗАТВЕРДЖУЮ

Завідувач кафедри лісівництва

канд. с.-г. наук, доцент Наталія ПУЗРІНА

«18» 10 2024 року

ЗАВДАННЯ

ДО ВИКОНАННЯ МАГІСТЕРСЬКОЇ КВАЛІФІКАЦІЙНОЇ РОБОТИ СТУДЕНТУ

Аврамасьєв Олександр Олександрович

(прізвище, ім'я, по батькові)

Спеціальність 205 «Лісове господарство»

(код і назва)

Освітня програма Лісове господарство

(назва)

Орієнтація освітньої програми освітньо-професійна

(освітньо-професійна або освітньо-наукова)

Тема магістерської кваліфікаційної роботи Аналіз сучасного стану та організації виробничої діяльності лісгоспівської ферми "Рейкс Хангер" (Полтавська область)

Затверджена наказом ректора НУБІП України від «13» 10 2025 р. № 2324,С

Термін подання завершеної роботи на кафедру 2025. 11. 14

(рік, місяць, число)

Вихідні дані до магістерської кваліфікаційної роботи

1. Аналіз обсягів та ринкових показників заходів;
2. Доцільність реалізації інвестицій та пошук основних видів економічної діяльності;
3. Розроблення заходів з оптимізації виробничої діяльності;

Перелік питань, що підлягають дослідженню:

1. Аналіз організаційно-правової документації підприємства;
2. Ревізія бізнес-планів;
3. Інвентаризація виробничих процесів;

Перелік графічного матеріалу (за потреби)

Дата видачі завдання «18» 10 2024 р.

Керівник магістерської кваліфікаційної роботи

Синьков В.М.
(підпис) (прізвище та ініціали)

Завдання прийняв до виконання

Аврамасьєв О.О.
(підпис) (прізвище та ініціали студента)

РЕФЕРАТ

Магістерська кваліфікаційна робота складається з шести розділів, висновків, рекомендацій, списку використаних джерел та чотирьох додатків. Робота виконана в обсязі 79 сторінок, має 21 таблицю, один рисунок та дві формули. Під час написання роботи було використано 67 інформаційних джерел, у тому числі – 30 латиницею.

У розділі 1 роботи висвітлено стан та перспективи розвитку мисливського господарства України. Також наведено аналіз наукових робіт з теми дослідження.

У розділі 2 наведено умови, матеріали та методику проведення досліджень, опис загальної організація території Холдингу, характеристика його лісового фонду та інших угідь.

В розділі 3 здійснено аналіз та типологію угідь та їх функціональний розподіл, а також розподіл території господарства на єгерські обходи, опис забудов та мисливськогосподарських робіт.

В розділі 4 представлено мисливську фауну холдингу «Фенікс Хантер», її чисельність та охарактеризовано стан ведення господарства в цілому.

У розділі 5 наведено планування експлуатаційних заходів у холдингу.

У розділі 6 представлено планування біотехнічних та природоохоронних заходів.

Ключові слова: мисливські угіддя, мисливська фауна, виробнича діяльність, оптимізація.

ЗМІСТ

ВСТУП	6
РОЗДІЛ 1. СТАН ТА ПЕРСПЕКТИВИ РОЗВИТКУ МИСЛИВСЬКОГО ГОСПОДАРСТВА УКРАЇНИ	8
РОЗДІЛ 2. УМОВИ, МАТЕРІАЛ ТА МЕТОДИКА ПРОВЕДЕННЯ ДОСЛІДЖЕНЬ	16
2.1 Загальна організація території	16
2.2 Характеристика лісового фонду та інших угідь	18
РОЗДІЛ 3. ТИПОЛОГІЯ УГІДЬ ТА РОЗПОДІЛ ТЕРИТОРІЇ ГОСПОДАРСТВА НА ФУНКЦІОНАЛЬНІ ЧАСТИНИ	24
3.1 Розподіл території господарства на єгерські обходи	24
3.2 Типологія угідь та їх функціональний розподіл	26
3.3 Забудова та мисливськогосподарські роботи	30
РОЗДІЛ 4. МИСЛИВСЬКА ФАУНА ХОЛДИНГУ «ФЕНІКС ХАНТЕР», ЇЇ ЧИСЕЛЬНІСТЬ ТА СТАН ВЕДЕННЯ ГОСПОДАРСТВА	32
4.1 Мисливська фауна	32
4.2 Ветеринарно-санітарна оцінка угідь холдингу «Фенікс Хантер»	34
4.3 Загальний стан ведення мисливського господарства холдингом	34
РОЗДІЛ 5. ПЛАНУВАННЯ ЕКСПЛУАТАЦІЙНИХ ЗАХОДІВ У ХОЛДИНГУ	36
5.1 Розрахунок річного приросту поголів'я мисливської фауни	36
5.2 Розрахунок обсягів експлуатації	38
5.3 Розрахунок пропускнуої спроможності господарства	49
5.4 Селекційний відстріл	52
5.5 Охорона мисливських угідь	53

РОЗДІЛ 6. ПЛАНУВАННЯ БІОТЕХНІЧНИХ ТА ПРИРОДООХОРОННИХ ЗАХОДІВ	55
6.1 Проектування обсягів біотехнічних заходів	55
6.2 Визначення необхідної кількості кормів та біотехнічних споруд	59
ВИСНОВКИ	67
РЕКОМЕНДАЦІЇ	68
СПИСОК ВИКОРИСТАНИХ ДЖЕРЕЛ	70
ДОДАТКИ	78

ВСТУП

Мисливське господарство є сферою матеріального виробництва, в процесі якого реалізується відтворення та стійке користування мисливськими ресурсами для задоволення потреб населення в полюванні, решті пов'язаних з ним послуг, продукції мисливського господарства (трофеїв) та іншої супутньої продукції, на основі охорони і поліпшення мисливських угідь та врахування інтересів інших галузей [11, 64]. Базу мисливського господарства складають угіддя, які є середовищем існування мисливських ресурсів, тому першочергове значення надається організації їх збереження і сталого використання [14, 21, 44].

В умовах стратегічного планування експлуатації місць існування мисливських ресурсів, організації та розвитку галузі виділяються окремі завдання у сфері розвитку мисливського господарства України та, зокрема, Полтавщини.

Мисливський Холдинг «Фенікс Хантер» є унікальним і першим в Україні галузевим холдингом, найбільшою та найрозвинутішою кооперацією мисливських господарств у Полтавській області, який у 2023 році об'єднав три суб'єкти: Миргородську районну громадську організацію «Мисливсько-рибальське товариство «Попівське» (4 046 га), Товариство з обмеженою відповідальністю «Фенікс-2017» (22 437 га) та Приватна агрофірма «Подолька» (24 816 га). Загальна площа мисливських угідь Холдингу становить понад 51 тис. га. Основна діяльність холдингу – надання послуг та організація всіх доступних у регіоні видів полювань і риболовлі, розвиток іноземного мисливського туризму, організація відпочинку та масштабна рекреаційна діяльність.

Все зазначене обумовлює необхідність вивчення сучасного стану, особливостей організації господарської діяльності та пошук шляхів подальшої оптимізації виробничої діяльності мисливського холдингу «Фенікс Хантер».

Мета роботи – здійснити аналіз сучасного стану та розробити шляхи оптимізації виробничої діяльності мисливського холдингу «Фенікс Хантер».

Завдання дослідження:

- дослідити динаміку чисельності мисливської фауни у холдингу та здійснити розрахунки її збільшення на найближчі роки;
- вивчити організацію біотехнічних і рекреаційних заходів у холдингу;
- здійснити аналіз сучасного стану виробничої діяльності мисливського холдингу;
- розробити шляхи оптимізації виробничої діяльності холдингу.

Об'єктом дослідження є здійснення виробничої діяльності господарськими суб'єктами мисливського холдингу «Фенікс Хантер».

Предметом дослідження є угруповання місцевих видів мисливської фауни, стації їх життєдіяльності та показники продуктивності, матеріально-технічна база і основні економічні показники діяльності холдингу.

Методи дослідження: типологічні, таксаційні, аналітичні, математичні та економічні.

РОЗДІЛ 1

СТАН ТА ПЕРСПЕКТИВИ РОЗВИТКУ МИСЛИВСЬКОГО ГОСПОДАРСТВА УКРАЇНИ

Мисливське господарство України перебуває у періоді активних реформаційних процесів. Свідченням тому є, насамперед, державна галузева законотворча динаміка: ухвалення у 1996 р. Кабінетом Міністрів України "Положення про мисливське господарство та порядок здійснення полювання" [45], згодом, у 2000 р., Верховною Радою України – "Закону України про мисливське господарство та полювання" [15].

Задовільний характер реформ був зафіксований Постановою розширеної колегії Державного комітету лісового господарства України від 24 квітня 2003 року. Колегія констатувала, що в Україні створюється законодавча база для ефективної діяльності та розвитку мисливського господарства [51]. Вона визначає правові, економічні та організаційні засади діяльності юридичних та фізичних осіб у галузі мисливства та визнає рівні права всіх користувачів мисливських угідь у взаємовідносинах з органами державної влади щодо ведення мисливського господарства, організації охорони та відтворення тваринного світу [18, 23, 45]. Указ Президента України від 23 травня 2005 р. "Про невідкладні заходи у сфері збереження, відтворення та раціонального використання мисливських тварин" [42] підкреслив вірність наряду реформ і окреслив невідкладні заходи у сфері збереження, відтворення та раціонального використання мисливських тварин, що полягають у вдосконаленні нормативно-правової бази, державної політики в цій сфері, підвищенні ефективності правового забезпечення її реалізації [37, 39].

Раціональне ведення мисливського господарства неможливе без його наукового обґрунтування, яке здійснюється через науково-дослідні інститути Державного комітету лісового господарства – УкрНДІЛГА та УкрНДІГРліс, а також регіональну мережу (Наказу ДКЛГ України за № 372 від 12 липня 2005 р.) досвідних лісомисливських господарств центрального підпорядкування. Мисливське господарство України на площі 47,2 млн. га ведуть 868 юридичних

осіб (державні підприємства, громадські мисливські організації, підприємства та організації приватної форми власності). За перевагою площ наданих угідь (34,8 млн. га) основне місце посідає УТМР (Українське товариство мисливців та рибалок), яке займає 73,7% мисливських територій країни [6, 27, 31].

Ситуація з чисельністю лося у країні може вважатися стабільно критичною – приріст поголів'я за останні п'ять років склав всього близько половини відсотку. Криза стану популяції лося в останні роки характерна для всієї південної частини його ареалу, включаючи Росію та Білорусь [66, 80]. Одним з питань вітчизняного мисливства є збереження фауністичної окраси мисливських угідь держави, якою є найкрупніші (тому і найвразливіші) дикі тварини, насамперед – зубр та ведмідь. Українська мегапопуляція зубрів найбільшої чисельності досягла на кінець 1994 р., коли вона нараховувала 664 особини (за іншими даними – 685). Відповідно, за десять останніх років сучасне поголів'я зубрів на Україні скоротилося вдвічі. Але триває виконання програми збереження зубра. Та тільки за умови здійснення усіх її складових частин – від обліків сучасної чисельності відокремлених груп тварин, вибору популяції-донора, обстеження можливих місць для їх переселення, аж до практичного формування та тривалого моніторингу за станом новостворених мікропопуляцій – можливе збереження вітчизняного зубра [46, 47].

За останні 30 років чисельність бурого ведмедя у Карпатах знизилась у 3,5 рази і становить тільки близько 300 особин. Враховуючи низьку чисельність звіра, він підлягає посиленій охороні. Зважаючи на низький відтворюючий потенціал виду, нераціональну статеву-вікову структуру популяції, потребує на державному рівні кардинальних заходів охорони як самих тварин так і місць їх перебування у регіоні, бо навіть своєчасне занесення ведмедя на сторінки "Червоної книги України" не гарантує збереження цього раритету [45].

Чисельність мисливського поголів'я росте, але кількість добутих мисливських тварин на Україні за останні 5 років майже не змінилася (+0,9 %), відсоток вилучення частини стада є вкрай низьким. Приміром, стосовно кабана, у 2005 р. він досяг тільки 7,2 % післяпромислової чисельності, тобто у 8-10 разів

менше загально прийнятих у розвинутих мисливських господарствах норм необхідної елімінації диких тварин [61, 77]. Фактична екстенсивність господарювання потенційно можлива тільки за умови довготривалої хронічної дії двох основних негативних причин: через нерегульований прес незаконних полювань, під час яких руйнується структура популяції, або ж за умови зловживання вилученням дорослих особин різних статей під час проведення відстрілів [59, 63, 81]. В обох випадках результат один. Не виконуються основні професійні закони мисливського користування, за якими насамперед повинні вилучатися з групи молоді тварини-цьогогорічки, ймовірність загибелі яких у перші ж суворі зими дуже висока [65, 80].

Стосовно до тварин з репродуктивного ядра популяції найбільш прийнятним є режим мінімального вилучення. У такій ситуації за умови низької щільності популяції дичини проблематичним постає необхідність проведення трофейних полювань, особливо у період гону. За умови відсутності дієвого єгерського контролю за ходом таких полювань реальною виступає загроза добування найкращих особин-плідників. Це, безумовно, може призвести у дуже обмежений термін до деградації всього стада [45, 54, 58, 59, 69].

І хоча вилучення самців оленя благородного, козулі, лані з високими трофейними показниками є загальноприйнятою практикою, подібні полювання у шлюбний період з професійної точки зору є найбільш складними та відповідальними. На жаль, загальні офіційні кількісні дані з видової чисельності ратичних за відсутності відомостей щодо їх статево-вікової структури не повною мірою характеризують стан видових популяцій [52, 71].

Поряд з негативною статистикою щодо незаконних полювань, ще одним негативом, який гальмує зростання поголів'я диких ратичних, у вітчизняних мисливських угіддях виступає неухильний ріст чисельності вовків. Незважаючи на те, що об'єми добування цих типових професіоналів-хижаків – активних консументів вищого біогеоценологічного порядку, звиклих до умов різноманітних природних та географічних зон ростуть, їх чисельність за останні 5 років

постійно зростає: з 2378 голів у 2001 р. до 2543 голів у 2005 році. Зростання досягло за останню п'ятирічку 6,5 % [38, 44].

Тривалі спостереження за біологією та динамікою чисельності хижих звірів (зокрема – вовків) в угіддях різних лісомисливських областей показали, що падіння чисельності у популяціях хижаків починається тільки з певної, "критичної", межі. Такою межею, за якою спостерігається стабілізація щільності населення та наступне її значне зниження, яке призводить до початку руйнації репродуктивного ядра, є вилучення 45-55% числа загального вовчого поголів'я [4, 6]. Тобто, щоб припинити у майбутньому зростання чисельності хижаків на Україні, потрібно, щонайменше, у півтора рази збільшити кількість їх вилучення. За наявності на модельований час, у 2003 році, вовчої "зграї" розміром 2500 особин та за умови її щогорічного поповнення на 750-1000 молодих вовчат, для стабілізації чисельності потрібно відстріляти (відловити) за рік біля 1625-1750 хижих (в тому числі – значну частину дорослих) особин репродуктивного віку обох статей [5].

Хоча багато уваги у мисливському господарстві приділяється проблемам збереження та інтенсивного використання диких ратичних тварин, сучасне мисливство опирається на експлуатацію іще десятків видів мисливських звірів та птахів. Ними є – хутрові тварини, насамперед заєць-русак, різні хижаки, а також водоплавні та інші птахи. Це, в основному – місцеві види. Але є, крім таких тварин, особливо пернатих, багато перелітних видів та тих, що кочують. Великий інтерес у місцевих та закордонних мисливців викликає, наприклад, проведення полювань на перепілку та вальдшнепа, а також на гусей під час їх перельотів [55, 74, 78]. Характерна позитивна особливість проведення таких полювань полягає в тому, що вони значно підвищують додаткову пропускну спроможність мисливських господарств.

Але на місцях, у господарствах, необхідні знання специфіки конкретних умов, ефективних прийомів та організації здобування дичини. Історично сформованим недоліком проведення таких полювань є недостатня вивченість видової біології, мисливських можливостей та меж використання поголів'я

популяцій гусей, перепілки або лісового кулика у вітчизняних угіддях [1, 9, 13, 37, 45]. Взагалі ми вважаємо, що підвищення ефективності ведення мисливського господарства тільки шляхом господарського вдосконалення – справа нереальна. Беззаперечно, потрібно на базі нового Закону України "Про мисливське господарство та полювання" створити "працюючу" нормативну базу, яка відповідає би вітчизняному законодавству стосовно усіх мисливських користувачів України [7-11]. Окремі підзаконні відомчі мисливські інструкції та настанови виходять за галузеві границі і потребують професійного узгодження на державному рівні. Це, наприклад, питання законодавчого забезпечення порядку ведення моніторингу та державного Кадастру мисливських тварин, які повинні бути уніфіковані з аналоговими порядками Академії наук та інших відомств, щоб стати складовою частиною загальнодержавного Кадастру тощо [1-3, 9].

Окремо стоять питання мисливської кінології та вдосконалення кінологічної Федерації. Тривала історична практика культурного мисливства на межі мистецтва переконала сучасних вітчизняних мисливствознавців-професіоналів у тому, що проведення по-справжньому красивих та результативних полювань без використання різноманітних порід мисливських собак неможливе. Щоб виконати "Закон", потрібно розробити та впровадити у мисливську практику 26 нових кінологічних концепцій та положень (деякі акти затвердити у новій редакції, деякі – анулювати). Крім того, важливі питання щодо порядку використання у мисливській сучасності інших ловчих звірів і птахів взагалі не розглянуті. А вони, безперечно, мають велике професійне, естетичне та мисливсько-господарське значення [4].

Прийняття Закону України "Про мисливське господарство та полювання" поставило крапку невизначеності та шкідливим дискусіям про доцільність ведення мисливського господарства у країні. І хоча деякі тези Закону з плином часу та перевіркою "практичним мисливством" вже потребують уточнень, його преамбула та стаття I визначили мисливське господарство галуззю народного господарства, яке є сферою громадського виробництва. Законодавче визначення

мисливства забезпечило рівні права всіх користувачів у відносинах з органами державної влади. Закон чітко визначив права і відповідальність державних органів всіх рангів, що регулюють галузь, а також статус рядових мисливців. Законодавчо визначені такі поняття, як "право на полювання", "способи проведення полювань", "полювання іноземців", "ліміти використання мисливських тварин", "вартість полювань", "терміни полювань", "заборони відносно полювань", "упорядкування мисливських угідь", "відлов та відстріл хижих тварин", "здобування тварин з науковою метою", "використання собак мисливських порід та інших ловчих звірів і птахів", "продукція полювання, мисливські трофеї", "державний та громадський контроль за полюванням", "права, правовий та соціальний захист працівників, уповноважених здійснювати контроль у галузі мисливського господарства та полювання", "відповідальність за порушення законодавства у галузі мисливського господарства та полювання" тощо [8, 10].

Вважаємо, що за умови, якщо буде створена дієва нормативна база галузі, практики-мисливствознавці та рядові мисливці мають додатково використати перевірений виробничим досвідом багатьох країн спосіб "реанімації" мисливських угідь шляхом проведення різнопланових біотехнічних заходів. Системи таких заходів вже розроблені та опубліковані [45, 48]. Основне їх значення полягає у впровадженні в господарчу практику мисливства низки прийомів та робіт, які, залежно від регіону та стану мисливства, включають у себе, крім елементарної охорони угідь та боротьби з хижаками, коротко- та довготермінові заходи, що покращують кормові та захисні умови проживання мисливських тварин. Звичайно, такі заходи потребують вкладання немалих коштів. Це так, але розроблені на науковій основі та маючи силу нормативного документу, біотехнічні системи робіт нададуть змогу оперативно підвищити ефективність ведення мисливства за найменших затрат.

Висновки до розділу 1

Перспективи ведення високоефективного мисливського господарства в Україні реальні. Основою такої думки є те, що природний бонітет мисливських угідь України, тобто їх кормова ємність та захисні властивості знаходяться на високому рівні, який не поступається, а іноді перевищує європейські взірці [58, 61, 79, 81]. Маємо цьому досить вітчизняних прикладів, особливо у недержавних мисливських господарствах. Але фактичні можливості більшості, особливо громадських, господарств знецінюються через негативну дію низки факторів впливу, які мають, в основному, антропогенний (незаконні полювання, урбанізація кращих мисливських територій, низький рівень ведення мисливського господарства) та біотичний (засилля хижаків – вовків, бродячих собак та котів, воронових) характер [45].

РОЗДІЛ 2

УМОВИ, МАТЕРІАЛ ТА МЕТОДИКА ПРОВЕДЕННЯ ДОСЛІДЖЕНЬ

Виходячи з огляду інформаційних джерел та облікової документації господарств холдингу «Фенікс Хантер» основним матеріалом досліджень нами були обрані шість фонових представників ратичної теріофауни – чотири корінні (олень шляхетний, козуля, кабан, лось) та два інтродуковані (олень плямистий та муфлон) види, а також заєць сірий; з птахів – качкові, куріпка сіра та фазан звичайний.

Для аналізу ресурсного (чисельність) й екологічного стану вищезазначених видів використовували дані первинних обліків у господарствах Холдингу, форми державної статистичної звітності «2-тп (мисливство)», які готувалися протягом 2020-2025 років Державною службою статистики України. Математико-статистичну обробку результатів досліджень проводили за загальноприйнятими методиками на ПК з використанням програмного забезпечення SPSS Statistics 17.0 та Microsoft Excel 2011.

Серед основних методів досліджень були типологічні [21], таксаційні [49], аналітичні, математичні та економічні.

2.1. Загальна організація території

До складу холдингу «Фенікс Хантер» входять території, сільськогосподарські угіддя, водно-болотні угіддя тощо на територіях Миргородського та Полтавського районів Полтавської області. Загальна площа холдингу станом на 2023 рік складає 51299,1684 га.

Полтавський район – район в Україні, у східній частині Полтавської області і межує з Сумською та Харківською областями. Утворений під час адміністративно-територіальної реформи в Україні 2020 року. Адміністративний центр – місто Полтава. Площа – 1 0844,2 км² (37,8% від площі області), населення - 595,9 тис. осіб (2020). Полтавський район утворено 17 липня 2020 року згідно з постановою Верховної Ради України № 807-ІХ від 17 липня 2020 року в рамках

адміністративно-територіальної реформи в Україні. До його складу увійшли: Полтавська, Зіньківська, Карлівська, Кобеляцька, Решетилівська міські, Білицька, Диканська, Котелевська, Машівська, Новосанжарська, Опішнянська, Скороходівська, Чутівська селищні та Великорублівська, Драбинівська, Коломацька, Ланнівська, Мартинівська, Мачухівська, Михайлівська, Нехворощанська, Новоселівська, Терешківська, Щербанівська сільські територіальні громади.

Район має вигідне транспортно-географічне розташування, густу мережу автомобільних шляхів, ліній електропередач та сприятливі кліматичні умови, що в цілому формують високий природно-ресурсний потенціал. Корисні копалини на території району включають газоконденсат, піски будівельні, цегельна і керамзитова сировина. Ґрунтові та агрокліматичні умови території розміщення мисливського господарства сприятливі для розвитку лісового господарства.



Рис. 2.1. Схема розташування холдингу «Фенікс Хантер» в межах Полтавської області

2.2. Характеристика лісового фонду та інших угідь

По лісомисливському районуванню територія угідь холдингу «Фенікс Хантер» відноситься до Лісостепової (лівобережної) лісомисливської зони.

Територія розміщення мисливського господарства холдингу «Фенікс Хантер» відзначається незначною лісистістю.

Основними лісоутворюючими породами на території, що впорядковується, є: твердолистяні – ясен звичайний; клен гостролистий, акація біла, м'яколистяні – тополя біла; чагарники – шипшина та ін. Всі вони відіграють ту чи іншу роль у кормності і ремізності угідь для мисливської фауни.

Лісостепова (лівобережна) лісомисливська зона займає значну територію. На відміну від Полісся тут переважають орні землі. Характерною особливістю лісостепової зони є чергування лісових та степових масивів, строкатість ґрунтів, серед яких найбільші площі займають сірі опідзолені та чорноземи, менші – деревно-підзолисті. Клімат зони помірно-континентальний. Зима м'яка, з частими відлигами, літо тепле, з достатньою кількістю опадів. Температура повітря має поступові переходи.

Природна рослинність представлена залишками остепнених луків і степів, дубових і дубово-грабових масивів, а на Лівобережжі — дубово-кленових лісів. Сучасна середня лісистість становить 12,5 %. З дерев найпоширеніший дуб (43 % лісовкритої площі). Крім того, є граб, бук, сосна, вільха, береза. Великі площі зайняті дібровами з багаторусною структурою: деревний ярус складають дуб звичайний, граб звичайний, в'яз, липа серцелиста, груша звичайна. В чагарниковому ярусі ростуть берест, клен бородавчатий і європейський, шипшина тощо; у трав'яному – копитень, папороть, осока та ін. Лучна і болотна рослинність поширена переважно в долинах річок. Розораність лісостепової зони становить 75-85 %. Первісних степів і лісів збереглося мало. У фауні представлені як лісові, так і степові види тварин.

Лісові угіддя. У Лісостеповій зоні можна виділити високопродуктивні (50,9 %), середньопродуктивні (34,6 %) і низькопродуктивні (14,5 %) угіддя. До

високопродуктивних відносять міжлісові луки, соснові, дубові та березові молодняки.

У сосняках віком до 20 років із зімкнутістю крон 0,3-0,6 запаси трав'янистих кормів досягають 13,4 ц/га, деревно-чагарникових – 17,7 ц/га. Серед трав'янистих рослин злакові займають 52,1 %, бобові 0,4, осоки і ситники – 22,4 %, різнотрав'я – 25,1 %. Із злаків найбільшу фітомасу мають біловус стиснутий (1,5 ц/га), щучник дернистий (1,0 ц/га) та костриця лучна (1,0 ц/га), а з різнотрав'я – конвалія (0,5 ц/га), щавель кінський (0,2 ц/га). Із деревно-чагарникових кормів найбільше фітомаси дає крушина (8,4 ц/га), менше – ліщина (5,7 ц/га), найменше граб (3,6 ц/га).

Дубово-грабовий середньовіковий ліс також має значні запаси кормів для мисливських тварин. У період максимального розвитку запаси трав'янистих кормів тут досягають 8,6 ц/га. Основну масу корму утворюють злаки (47,7 %), серед яких переважає щучник дернистий (інші види – куничник і ожина волосиста займають незначну частку).

До середньопродуктивних угідь відносять також середньовікові сосняки папоротеві (запаси трав'янистих кормів – 3,5 ц/га).

До низькопродуктивних угідь Лісостепу відносять стиглі та перестиглі насадження із зімкнутістю крон 0,9 – 1,0, в яких запаси трав'янистих кормів становлять 0,3 ц/га, деревно-чагарникових – 1,2 ц/га.

Нажаль з цих угідь переважають середньопродуктивні й низькопродуктивні лісові угіддя. Як відмічає М.П. Рудишин (1987), на основі аналізу кормової бази, запаси трав'янистих і деревно-чагарникових рослин для мисливських тварин тут становлять відповідно для низькопродуктивних – 0,3-1,2 ц/га; для середньопродуктивних – 7,4-8,2 ц/га.

Лісові угіддя в межах господарства відповідно до отриманих погоджень складають – квартали 11-23 державного підприємства Полтавське державне лісогосподарське підприємство «Полтаваоблагроліс» (колиш.) площею 707 га на території Мачухівської, Терешківської, Заворсклянської об'єднаних територіальних громад Полтавського району.

Квартали 1-132 Малоперещепинського лісництва філії «Полтавське лісове господарство» Державного спеціалізованого господарського підприємства «Ліси України» загальною площею 4833 га.

Квартали 1-33, 42-71, 74 (вид. 1-18), 75-115, 123, 124, 130-158, 161 Новосанжарського лісництва філії «Полтавське лісове господарство» Державного спеціалізованого господарського підприємства «Ліси України» загальною площею 7075,6 га.

Квартали 25 (вид. 3-14), 27 (вид. 7, 9-12, 14, 15), 28 (5-20, 22), 29, 30, 33-36, 37 (вид. 1-8, 15), 38 (вид. 1-18, 30), 39, 40, 65, 103, 104, 109 Чалівського лісництва філії «Полтавське лісове господарство» Державного спеціалізованого господарського підприємства «Ліси України» загальною площею 501 га.

Квартали 1-70, 74-88 Розсошенського лісництва філії «Полтавське лісове господарство» Державного спеціалізованого господарського підприємства «Ліси України» загальною площею 3110 га.

Орні землі. Орні землі у Лісостепу займають 67 % земельної площі. Посівна площа зернових культур у середньому становить 48 % площ, технічних – 12,3 %, картоплі і овочів – 4,1 %, кормових культур – 35,6 %. Основний напрям сільського господарства – зерново-буряківничий. Основні зернові – озима пшениця і жито. Як видно і тут нема культур, що можуть суттєво вплинути на сезонну зміну захищеності і ремізності угідь.

На території мисливського господарства холдингу «Фенікс Хантер» орні землі представлені ріллею. Полезахисні лісосмуги досить рівномірно розташовані по периметру полів. Лісосмуги забезпечують цілорічні міграції тварин та їх захист. Основними лісовими культурами тут є біла акація, гледичія колюча, клени (американський, звичайний, польовий, татарський), в'яз граболистий, ясен звичайний, лох вузьколистий, шовковиця. Польові угіддя та полезахисні лісосмуги складають єдиний комплекс, який при інвентаризації мисливських угідь розглядається, як тип мисливських угідь «орні землі».

Луки. У мисливському районі Лісостепу луки займають 13,9 % загальної площі угідь. Найбільш поширені заплавні луки.

Лучнокострицеві луки мають триярусний травостій, його висота 70 – 80 см. Основу рослинного покриву становить костриця лучна. До неї домішується тонконіг звичайний, тонконіг лучний, конюшина лучна, осока рання, мітлиця біла, райграс тощо. Травостої червонокостричників також триярусні, його висота 50 – 60 см. Домінантом є костриця червона, до якої домішується мітлиця тонка, мітлиця біла, тонконіг лучний, конюшина лучна, осока рання, біловус стиснутий, мітлиця повзуча, пирій повзучий. Тонкомітлицеві луки займають найсухіші місця запалав, їх травостій включає понад 45 видів рослин. Лучнотонкомітличники поширені переважно в заплавах малих річок. Їх травостій утворюють близько 25 видів різнотравно злакових рослин. Болотисті луки представлені тонконогом болотним, осокою лисячою, мітлицею повзучою та ін. Основну масу травостою торф'янистих лук становлять осоки – жовта, дерниста і звичайна, просяна тощо.

Болота. Для лісостепу Полтавщини характерні трав'янисті болота. На обводнених ділянках поширені високотравні, очеретяні, рогозові, очеретяно-осокові, велико лепешнякові, кугові угруповання, а на менш обводнених – різні види осок (гостровидна, здута, струнка, зближена, дерниста, двотичинкова), хвощ болотний.

Водойми. Водні угіддя Лісостепу представлені різними за величиною річками, ставками, водосховищами та озерами.

Балки. У Лісостепу ландшафти сформувались на лесових породах, що легко розмиваються дощовими та сніговими водами. Тому там, на схилах височин та крутих берегах річок, багато ярів і балок, які займають 12-15 % території. В господарстві згідно з формою б-зем категорія балки відсутня.

Виділяють в основному балки чисті, до яких належать балки та яри, зарослі трав'янистою рослинністю. Зустрічаються балки з густою деревною та чагарниковою рослинністю на схилах. Основними деревними породами в таких балках є клен, в'яз, ясен, липа, горобина, черешня, груша дика, шовковиця, добре розвинуті зарості дерези, терену.

Таблиця 2.1

Розподіл площі мисливського холдингу «Фенікс Хантер» за основними категоріями земель, га

Користувач мисливських угідь	Загальна площа угідь	Лісові угіддя (вкриті лісом землі)		Нелісові землі									
		Всього лісових угідь	в тому числі:			Орні землі, сади, виноградники	Луки	Чагарники	Водойми	Болота	Балки	Інші землі	Всього нелісових земель
			Хвойний ліс	Листяний ліс	Змішаний ліс								
«Фенікс Хантер»	51299	14946,7	5562,8	7845,6	1538,3	28009,4108	4971,2	-	408,2576	2502,1	84,4	377,8	36353,1684
лісових угідь - 14946,7 га польових угідь – 33442,8108 га, водно-болотних угідь - 2910,3576 га													
ВСЬОГО : 51299,1684 га													

Інші землі. Непродуктивні землі, які входять до території мисливського господарства, але не належать до типів угідь та не бонітуються: дороги, населені пункти, садиби, колективні сади та огороди, газопроводи, ЛЕП та інші непродуктивні землі.

Розподіл площі мисливських угідь мисливського господарства МХ «Фенікс Хантер» за основними категоріями земель наведений у таблиці 2.1.

Висновки до розділу 2

Угіддя холдингу «Фенікс Хантер» мають вигідне транспортно-географічне розташування, розвинуту мережу логістичних шляхів, ліній електропередач та сприятливі кліматичні й лісорослинні умови, що в цілому формують їхній високий природно-ресурсний потенціал. Угіддя мають достатню для ефективного ведення господарства площу, яка перевищує 51 тис. га., з яких більша половина це польові угіддя – 33 тис. га. Лісові угіддя складають менше третини площ - майже 15 тис. га, водно-болотні близько 3 тис. га. Серед лісових угідь перше місце за площею займають листяні ліси (43,0 %), друге – хвойні (30,0 %), третє – змішані (27,0 %), що в цілому характеризує їх співвідношення як оптимальне для існування мисливської фауни.

РОЗДІЛ 3

ТИПОЛОГІЯ УГІДЬ ТА РОЗПОДІЛ ТЕРИТОРІЇ ГОСПОДАРСТВА НА ФУНКЦІОНАЛЬНІ ЧАСТИНИ

Для раціональної експлуатації угідь та зручності охорони, проведення біотехнічних і мисливсько-господарських заходів територія господарства повинна бути розподілена на єгерські ділянки та обходи та мати певну структуру, яка включає експлуатаційні та відтворювальні ділянки, комплекс біотехнічних споруд, спеціально облаштовані для полювання місця (вишки, засідки і т.п.), місця відпочинку та інше. Межі єгерських обходів проходять по квартальним просікам та іншим розмежувальним лініям, що чітко визначені в натурі.

Кордони господарства повинні бути позначені спеціальними аншлагами, а місця розташування мисливських баз, біотехнічних споруд та т.п. – показниками, розміщеними на узбіччі основних транспортних шляхів.

3.1. Розподіл території господарства на єгерські обходи

Розподіл території мисливського холдингу «ФЕНІКС ХАНТЕР» на єгерські обходи приводиться в таблиці 3.1.

Таблиця 3.1

Розподіл території МХ «ФЕНІКС ХАНТЕР» на єгерські обходи

№ обходу	Місце розташування	Загальна площа обходу, га
1	Частина території Терешківської територіальної громади Полтавського району Полтавської області, у т.ч. квартали 13-18 державного підприємства Полтавське державне лісогосподарське підприємство «Полтаваоблагроліс» (колиш.), квартали 1-40, 78, 79, 80-92, 98, 99, 101, 102, 114, 132 Малоперещепинського лісництва філії «Полтавське лісове господарство» Державного спеціалізованого господарського підприємства «Ліси України», квартали 25 (вид. 3-14), 27 (вид. 7, 9-12, 14, 15), 28 (5-20, 22), 29, 30, 33-36, 37 (вид. 1-8, 15), 38 (вид. 1-18, 30), 39, 40 Чалівського лісництва філії «Полтавське лісове господарство» Державного спеціалізованого господарського підприємства «Ліси України»	6340,2

Продовження таблиці 3.1

2	Частина території Терешківської територіальної громади Полтавського району Полтавської області, частина території Новосанжарської територіальної громади Полтавського району Полтавської області, у т.ч. квартали 50-69, 93, 100, 103-109, 115-117, 130, 131 Малоперещепинського лісництва філії «Полтавське лісове господарство» Державного спеціалізованого господарського підприємства «Ліси України»	3370,1
3	Частина території Новосанжарської територіальної громади Полтавського району Полтавської області у т.ч. квартали 70-76, 94-97, 118, 119 Малоперещепинського лісництва філії «Полтавське лісове господарство» Державного спеціалізованого господарського підприємства «Ліси України», квартали 6-8, 10, 12, 14, 27 Новосанжарського лісництва філії «Полтавське лісове господарство» Державного спеціалізованого господарського підприємства «Ліси України»	4350,3
4	Частина території Новосанжарської територіальної громади Полтавського району Полтавської області у т.ч. квартали 110-113, 120-129 Малоперещепинського лісництва філії «Полтавське лісове господарство» Державного спеціалізованого господарського підприємства «Ліси України», квартали 1-5, 9, 11, 13, 15, 16, 19, 20, 23-25, 42-46, 70, 76, 80, 147 Новосанжарського лісництва філії «Полтавське лісове господарство» Державного спеціалізованого господарського підприємства «Ліси України»	3060,8
5	Частина території Щербанівської територіальної громади Полтавського району Полтавської області, у т.ч. квартали 41-49, 77, 98, 99 Малоперещепинського лісництва філії «Полтавське лісове господарство» Державного спеціалізованого господарського підприємства «Ліси України», квартали 65, 103, 104, 109 Чалівського лісництва філії «Полтавське лісове господарство» Державного спеціалізованого господарського підприємства «Ліси України», квартали 31, 33-55, 58-60, 85-88 Розсошенського лісництва філії «Полтавське лісове господарство» Державного спеціалізованого господарського підприємства «Ліси України»	3520,4
6	Частина території Щербанівської територіальної громади Полтавського району Полтавської області, частина території Мачухівської територіальної громади Полтавського району Полтавської області, частина території Новосанжарської територіальної громади Полтавського району Полтавської області, у т.ч. у т.ч. квартали 11, 12 державного підприємства Полтавське державне лісгосподарське підприємство «Полтаваоблагроліс» (колиш.), квартали 2-30, 33, 56, 57, 61-69 Розсошенського лісництва філії «Полтавське лісове господарство» Державного спеціалізованого господарського підприємства «Ліси України», квартали 144-146 Новосанжарського лісництва філії «Полтавське лісове господарство» Державного спеціалізованого господарського підприємства «Ліси України»	3140,1

Продовження таблиці 3.1

7	Частина території Новосанжарської територіальної громади Полтавського району Полтавської області, у т. ч. квартали 130-139, 140-143, 148, 149, 152 Новосанжарського лісництва філії «Полтавське лісове господарство» Державного спеціалізованого господарського підприємства «Ліси України»	5310,2
8	Частина території Новосанжарської територіальної громади Полтавського району Полтавської області, частина території Мачухівської територіальної громади Полтавського району Полтавської області, у т.ч. квартали 19-23 державного підприємства Полтавське державне лісгосподарське підприємство «Полтаваоблагроліс» (колиш.), квартали 1, 70, 74-84 Розсошенського лісництва філії «Полтавське лісове господарство» Державного спеціалізованого господарського підприємства «Ліси України», у т. ч. квартали 56-63 Новосанжарського лісництва філії «Полтавське лісове господарство» Державного спеціалізованого господарського підприємства «Ліси України»	6002,6
9	Частина території Новосанжарської територіальної громади Полтавського району Полтавської області, у т. ч. квартали 17, 18, 21, 22, 26, 28, 47, 48, 50-54, 71, 74 (вид. 1-18), 75, 78-79, 81-84, 87-92, 123, 124, 150, 151, 154-158 Новосанжарського лісництва філії «Полтавське лісове господарство» Державного спеціалізованого господарського підприємства «Ліси України»	4050,8
10	Частина території Новосанжарської територіальної громади Полтавського району Полтавської області, у т.ч. квартали 29-33, 49, 55, 64-69, 86, 93-115, 161 Новосанжарського лісництва філії «Полтавське лісове господарство» Державного спеціалізованого господарського підприємства «Ліси України»	5051,1
11	Частина території Новосанжарської територіальної громади Полтавського району Полтавської області, у т.ч. квартали 77, 85, 153 Новосанжарського лісництва філії «Полтавське лісове господарство» Державного спеціалізованого господарського підприємства «Ліси України»	7103,2684
Всього		51299,1684

3.2. Типологія угідь та їх функціональний розподіл

Загальна площа мисливських угідь мисливського господарства холдингу «Фенікс Хантер» складає 51299,1684 га. На час проведення мисливськовпорядкувальних робіт під відтворювальні ділянки відведено 10934,15 га угідь з кращими кормовими та захисними властивостями, що складає 21,31 % від площі мисливського господарства.

Необхідно виконати відмежування територій відтворювальних ділянок межовими попереджувальними знаками. Типові зразки аншлагів та межових

охоронних знаків, особливості їх виготовлення та установки приведені в Настанові з упорядкування мисливських угідь (2012).

Таблиця 3.2

Розподіл площі МХ «ФЕНІКС ХАНТЕР» за типами, підтипами й видами мисливських угідь і їх категорії цінності (класи бонітету)

№ з/п	Тип мисливських угідь	Підтип, вид мисливських угідь	Площа, га (обхід № 2, місце мешкання лані)	Площа, га (обхід № 6, 7, місце мешкання муфлона)	Лань	Муфлон*
1	Хвойний ліс (сосна, ялина, ялиця, модрина)	1.1. Молодняки 1-ї групи віку	12,1	8,4	2	2
		1.2. Молодняки 2 –ї групи віку та середньовікові насадження				
		<i>1.2.1. За наявності підросту, підліску та чагарничків</i>	42,2	21,9	2	2
		<i>1.2.2. Без — «» —</i>	71,1	288,8	3	3
		1.3. Пристигли, стиглі та перестійні насадження				
		<i>1.3.1. За наявності підросту, підліску та чагарничків</i>	18,9	33,6	3	3
		<i>1.3.2. Без — «» —</i>	69,5	345,8	4	4
2	Листяний ліс	2.1. Молодняки 1-ї групи віку	19,2	33,1	2	2
		2.2. Молодняки 2 –ї групи віку та середньовікові насадження				
		<i>2.2.1 За наявності підросту, підліску та чагарничків</i>	30,5	45,7	2	2
		<i>2.2.2. Без — «» —</i>	85,2	230,4	3	3
		2.3. Пристигли, стиглі та перестійні насадження				
		<i>2.3.1. За наявності підросту, підліску та чагарничків</i>	154,1	396,4	2	2
		<i>2.3.2. Без — «» —</i>	110,1	285,7	4	4
3	Змішаний ліс	3.1. Молодняки 1-ї групи віку	126,8	126,8	2	2
		3.2. Молодняки 2 –ї групи віку та середньовікові насадження				
		<i>3.2.1. За наявності підросту, підліску та чагарничків</i>	99,2	99,2	1	1
		<i>3.2.2. Без — «» —</i>	19,4	10,4	3	3

Продовження таблиці 3.2

		3.3.1. За наявності підрослу, підліску та чагарничків	75,3	150,2	2	2
		3.3.2. Без — «» —	99,4	139,1	4	4
5	Орні землі	5.1. Рілля, сади, виноградники тощо	108,2	206,7	2	2
6	Луки	6.1. Суходільні	99,3	196,1	4	4
		6.2. Заболочені	-	-	4	4
7	Болота	7.1. Чисті (до 20% чагарників)	55,2	61,8	4	4
		7.2. Зарослі (понад 20% чагарників)	-	-	4	4
8	Водойми	8.1. Чисті	27,6	34,2	5	5
		8.2. Зарослі	-	-	5	5
9	Балки	9.1. Чисті	12,7	8,4	4	4
10	Інші землі		34,3	52,7	-	-
Загалом			1370,3	2775,4		

Таблиця 3.3

Розміщення відтворювальних ділянок МХ «ФЕНІКС ХАНТЕР»

№ з/п	Місце розташування ділянки	Площа, га	Номер егерського обходу
1	Частина території Щербанівської ТГ Полтавського району Полтавської області, та кв. кв. 15-20, 23, 56, 57 Розсошенського л-ва, філія «Полтавське лісове господарство» ДП «Ліси України», у т.ч. територія заповідного урочища місцевого значення «Вільшане», ботанічного заказника місцевого значення «Розсошенський» та ботанічної пам'ятки природи місцевого значення «Дуб черешчатий», с. Розсошенці, біля а/д Полтава-Кременчук	450,05	6
2	Частина території Щербанівської ТГ Полтавського району Полтавської області та кв. кв. 2-12 Розсошенського л-ва, філія «Полтавське лісове господарство» ДП «Ліси України», у т.ч. ботанічні пам'ятки природи місцевого значення «Козацькі дуби» та «Зарості цибулі ведмежої»	830	6
3	Частина території Щербанівської ТГ Полтавського району Полтавської області	330	6
4	Частина території Терешківської територіальної громади Полтавського району Полтавської області, у т.ч. квартали 25 (вид. 3-14), 27 (вид. 7, 9-12, 14, 15), 28 (5-20, 22), 29, 30, 33-36, 37 (вид. 1-8, 15), 38 (вид. 1-18, 30), 39, 40 Чалівського лісництва філії «Полтавське лісове господарство» ДП «Ліси України», квартали 41-49, 77, 98, 99 Малоперещепинського лісництва філії «Полтавське лісове господарство» ДП «Ліси України», квартали 65, 103, 104, 109 Чалівського лісництва філії «Полтавське лісове господарство» ДП «Ліси України», квартали 34-55, 85-88 Розсошенського лісництва філії «Полтавське лісове господарство» ДП «Ліси України»	1920	1, 5

№ з/п	Місце розташування ділянки	Площа, га	Номер егерського обходу
5	Квартали 1-27, 30, 34, 78, 80-84 Малоперещепинського лісництва філії «Полтавське лісове господарство» ДП «Ліси України»	990	1
6	Квартали 58-60 Розсошенського лісництва філії «Полтавське лісове господарство» ДП «Ліси України»	85	5
7	Частина території Новосанжарської ТГ Полтавського району Полтавської області, у т.ч. ботанічний заказник загальнодержавного значення «Малоперещепинський»	1240	3, 9
8	Територія ландшафтного заказника місцевого значення «Новосанжарський» - кв. кв. 1-4, 6, 11, 13, 15-25, 42, 46 (вид. 45-50, 53, 54) Новосанжарського л-ва, філія «Полтавське лісове господарство» ДП «Ліси України»	1127,6	3, 4, 9
9	Територія ботанічного заказника місцевого значення «Зачепилівський» - Новосанжарська ТГ Полтавського району	826,8	10
10	Частина території Новосанжарської ТГ Полтавського району Полтавської області, частина території Мачухівської ТГ Полтавського району Полтавської області, у т.ч. квартали 56, 61, 69 Новосанжарського л-ва філії «Полтавське лісове господарство» ДП «Ліси України»	1865	8
11	Частина території Новосанжарської ТГ Полтавського району Полтавської області, у т.ч. територія загальнозоологічного заказника місцевого значення «Мазанка», Полтавський р-н, між с. Кунцеве та Балівка: кв. 75 (вид. 7-12, 14-35), кв. 78 (вид. 1-10) Новосанжарського л-ва філії «Полтавське лісове господарство» ДП «Ліси України»	265	4
12	Квартал 83 Новосанжарського л-ва філії «Полтавське лісове господарство» ДП «Ліси України»	55,4	8
13	Квартал 140 Новосанжарського л-ва філії «Полтавське лісове господарство» ДП «Ліси України»	39,3	7
14	Частина території Новосанжарської ТГ Полтавського району Полтавської області	480	2
15	Територія геологічної пам'ятки природи місцевого значення «Рудні піски», кв. 48 вид. 21 Новосанжарського л-ва філії «Полтавське лісове господарство» ДП «Ліси України»	0,5	7
16	Територія ботанічної пам'ятки природи місцевого значення «Вовчі гори», Полтавський р-н, Східна околиця с. Лелюхівка, Новосанжарська ТГ Полтавського району Полтавської області	11,9	8
17	Територія загальнозоологічного заказника місцевого значення «Середній», Полтавський р-н, неподалік сіл Судіївка, Лелюхівка та Назаренки Новосанжарської ТГ Полтавського району Полтавської області	130,7	11
18	Територія загальнозоологічного заказника місцевого значення «Сьомківщина» Полтавський р-н, заплава р. Різничка разом з прилеглою до неї системою заплавлених озер в районі сіл Грекопавлівка, Дмитренки, Полузир'я та Білоконі, у т.ч. кв. 57 вид. 34-37 Новосанжарського л-ва філії «Полтавське лісове господарство» ДП «Ліси України»	275	8
19	Територія ентомологічного заказника місцевого значення «Тетянин гай» Полтавський р-н, заплава р. Ворскла в районі с. Ключівка та смт. Нові Санжари, у т.ч. кв. 72 вид. 41 Новосанжарського л-ва філії «Полтавське лісове господарство» ДП «Ліси України»	11,9	9

№ з/п	Місце розташування ділянки	Площа, га	Номер егерського обходу
Всього по господарству:			10934,15

3.3. Забудова та мисливськогосподарські роботи

Для ведення мисливського господарства, біотехнічних робіт, полювання та охорони угідь мисливського холдингу «Фенікс Хантер» має достатню матеріально-технічну базу.

Існуючі та заплановані обсяги будівельних робіт мисливського господарства приведені в таблиці 3.4.

Таблиця 3.4

Існуючі та заплановані обсяги будівельних робіт

№ п/п	Назва споруд	Одиниця вимірювання	Існує	Проектується	Разом
1	Годівниці (копитні)	шт.	35	15	50
2	Годівниці (птахи)	шт.	15	10	25
3	Підгодівельні майданчики (кабан)	шт.	10	8	18
4	Підгодівельні майданчики (заєць)	шт.	20	15	35
5	Солонці	шт.	34	26	60
6	Аншлаги	шт.	10	10	20
7	Панно	шт.	4	3	7

Штатний розпис мисливського господарства холдингу «Фенікс Хантер» відповідає потребам ведення мисливського господарства (таблиця 3.5).

Таблиця 3.5

Штатний розпис МХ «ФЕНІКС ХАНТЕР»

Посада	Кількість штатних одиниць
Директор	1
Мисливствознавець	3
Бухгалтер	1
Старший єгер (з закріпленим єгерським обходом)	3
Єгер	9

Висновки до розділу 3.

Для ведення мисливського господарства, біотехнічних робіт, полювання та охорони угідь мисливський холдинг «Фенікс Хантер» має достатню матеріально-технічну базу. Існуючі та заплановані обсяги будівельних робіт Холдингу надзвичайно амбітні. Тут вже існує 50 годівниць для звірів та птахів, і ще 75 заплановано збудувати найближчим часом. Кількість солонців (до 60 шт) та підгодівельних майданчиків (до 53 шт) планується збільшити практично вдвічі.

На час проведення мисливськовпорядкувальних робіт під відтворювальні ділянки відведено понад 10 тис. га угідь з найкращими кормовими та захисними властивостями, що складає 21,31% від площі мисливського господарства.

Для здійснення обслуговуючих, біотехнічних та охоронних заходів штатним розписом холдингу передбачена належна кількість професійного складу в кількості 12 осіб єгерів та трьох мисливствознавців.

РОЗДІЛ 4

МИСЛИВСЬКА ФАУНА ХОЛДИНГУ «ФЕНІКС ХАНТЕР», ЇЇ ЧИСЕЛЬНІСТЬ ТА СТАН ВЕДЕННЯ ГОСПОДАРСТВА

4.1. Мисливська фауна

До мисливських тварин території, що впорядковується, відносяться представники класу птахів та класу ссавців. Сучасна фауна в останньому сторіччі зазнала значних втрат внаслідок зміни умов існування тварин, яке спричинило, насамперед, вирубання й випалювання лісів, розорювання лук, та їх заміна на агросистеми. Негативний вплив полювання на фауністичний склад був не дуже помітним. Навпаки, завдяки спеціальним заходам (переселення, охорона, розведення з подальшим розселенням), вжитими мисливцями, вдалося відновити угруповання козулі, кабана, лані, муфлона, видри та створити популяції тварин, які ніколи в країні не зустрічались (ондатра, єнотоподібний собака).

На території господарства доволі висока чисельність копитних, зокрема: оленя благородного, козулі, кабана.

Таблиця 4.1

Чисельність диких тварин в угіддях холдингу «Фенікс Хантер»

№ з/п	Види тварин	Чисельність, голів
		2024 рік
1.	Олень благородний	240
2.	Козуля	677
3.	Кабан	170
4.	Лань	25
5.	Муфлон	66
6.	Заєць-русак	1019
7.	Білка	37
8.	Ондатра	5
9.	Бобер	126
10.	Бабак	111
11.	Лисиця	23
12.	Єнотовидний собака	22
13.	Борсук	33
14.	Куниця лісова	19
15.	Куниця кам'яна	53
16.	Сіра куріпка	685

Чисельність основних видів мисливських тварин в угіддях мисливського господарства МХ «ФЕНІКС ХАНТЕР» прийнята для розрахунків приведена в таблиці 4.2.

Таблиця 4.2

Прийнята для розрахунків чисельність основних видів мисливських тварин в угіддях холдингу «Фенікс Хантер» станом на 01.08.2024

Користувач мисливських угідь	Основні види мисливських тварин, ос.					
	Козуля	Кабан	Заєць-русак	Бобер	Куниця лісова	Сіра куріпка
МХ «ФЕНІКС ХАНТЕР»	677	170	1019	126	19	685
	Муфлон	Лань	Олень благородний	Ондатра	Бабак	
	66	25	240	5	111	

З моменту створення мисливського холдингу «ФЕНІКС ХАНТЕР» запроваджується комплекс заходів щодо покращення умов існування тварин та їх охорони. Метою цих заходів є збільшення чисельності мисливських тварин та покращення умов полювання.

Охорону мисливських угідь здійснює егерська служба господарства. Регулярно проводяться рейди по виявленню порушень правил полювання та браконьєрства. З метою своєчасного інформування населення про строки та правила полювання та попередження випадків браконьєрства керівництвом холдингу «Фенікс Хантер» проводяться лекції.

Для поліпшення санітарно-епідеміологічної ситуації егерською службою господарства та мисливцями проводиться знищення хижих ссавців, синантропних видів та здичавілих тварин, на яких облік не проводиться та які знищуються в угіддях по фактичній чисельності.

Напрямок ведення мисливського господарства може бути організація полювання на копитних тварин, хутрового звіра та пернату дичину.

1.2 . Ветеринарно-санітарна оцінка угідь холдингу «Фенікс Хантер»

Випадків інфекційних та інвазійних захворювань тварин та птахів на території мисливського господарства не виявлено.

Для збереження задовільного стану санітарно-епідеміологічної ситуації території господарства єгерською службою господарства та мисливцями проводиться знищення хижих ссавців, синантропних видів та здичавілих тварин.

Для поліпшення санітарно-епідеміологічної ситуації на території господарства періодично проводиться санація лисячих нір та спеціальна обробка місць зимової підгодівлі тварин.

Щорічно два рази проводиться дегельмінтизація місць підгодівлі тварин (за 1-2 тижня до початку зимової підгодівлі і через 1-2 тижня після її закінчення). При цьому годівниці та солонці дезінфікують. Прилягаючу до солонців та годівниць територію обробляють 3 % розчином хлорного вапна; окремі ділянки посипають суперфосфатом та перекопують накопичені екскременти, залишки корму спалюють.

Фактів захворювання диких тварин на сказ та інші хвороби в останні роки не зафіксовано.

4.3. Загальний стан ведення мисливського господарства холдингом

Як було зазначено вище, для ведення холдингу «Фенікс Хантер» надані мисливські угіддя, які знаходяться у межах Полтавського району Полтавської області.

На даний період мисливському господарству холдингу «Фенікс Хантер» надано у користування мисливські угіддя площею 51299 га, що створює необхідні умови для прийому мисливців, керівництвом підібраний штат фахівців.

За стан мисливської фауни в угіддях мисливського господарства МХ «Фенікс Хантер» та її експлуатацію і охорону відповідає директор, мисливствознавець, старший єгер та єгер. Навантаження угідь на одного єгера

відповідає вимогам ст. 29 Закону України «Про мисливське господарство та полювання» [15].

Чисельність мисливських тварин в угіддях, наданих у користування мисливському господарству МХ «Фенікс Хантер», відносно стабільна.

З моменту надання у користування угідь холдингу «Фенікс Хантер» запроваджується комплекс заходів щодо покращення умов існування тварин та їх охорони. Мета цих заходів – збільшення чисельності мисливських тварин та покращення умов їх існування.

Щорічно вкладаються кошти в охорону і відтворення мисливських тварин більше ніж цього вимагає ст. 30 Закону України «Про мисливське господарство та полювання» [15].

Охорону мисливських угідь здійснює егерська служба холдингу «Фенікс Хантер». Регулярно проводяться рейди по виявленню порушень правил полювання та браконьєрства.

Для поліпшення санітарно-епідеміологічної ситуації егерською службою господарства проводиться знищення хижих ссавців та здичавілих тварин.

Виходячи з вище викладеного, рівень інтенсивності ведення мисливського господарства МХ «Фенікс Хантер» можна визнати середнім.

Висновки до розділу 4

В умовах обмеження на проведення полювання упродовж 2022-2025 років чисельність основних об'єктів дичини в холдингу зросла відповідно на: оленя європейського – 15% (до 276 ос.), кабана – 30% (до 221 ос.), козулі 15% (до 779 ос.), зайця сірого – 25% (до 1274 ос.) та суттєво перевищила показники оптимальної чисельності, яку планується врегулювати та підтримувати на встановленому рівні впродовж наступних років. Разом з тим, чисельність зайця сірого заплановано збільшити на 37,7% порівняно до 2027 року.

Такого прогресу було досягнуто передусім за рахунок вливання донорських коштів, спрямованих на безперервну охорону угідь та боротьбу з дикими і бродячими хижаками.

РОЗДІЛ 5

ПЛАНУВАННЯ ЕКСПЛУАТАЦІЙНИХ ЗАХОДІВ У ХОЛДИНГУ

5.1. Розрахунок річного приросту поголів'я мисливської фауни

Щорічне планування річного приросту поголів'я мисливських тварин користувачі мисливських угідь проводять згідно з нормативами, визначеними у таблиці 5.1. Основними ознаками для розрахунків річного приросту поголів'я та його чисельності на кінець року є: лісомисливський регіон знаходження території господарства; вид тварини; середній бонітет мисливських угідь господарства для кожного виду тварин (визначається під час мисливського упорядкування); загальна чисельність популяції на початок року; статеві-вікова структура популяції (кількість самок і самців, що беруть участь у розмноженні, кількість новонародженого молодняку, смертність тварин від різних природних причин та браконьєрства протягом року); дозволений відсоток вилучення (відстрілу, відлову); мінімальна щільність популяції (особин на 1000 га угідь), при якій можливе добування мисливських тварин (при щільності, нижчій мінімальній, здійснюється лише селекційне вилучення).

Таблиця 5.1

Орієнтовний річний приріст поголів'я деяких видів мисливської фауни

Вид мисливських тварин	Мінімальна щільність, за якої дозволяється добування (відстріл, відлов), гол./1000 га	Участь самок у розмноженні, (%)	Народження молодняку на одну самку, особин	Середня кількість яєць у кладці, штук	Загибель кладок, %	Загибель молодняку, %	Загибель дорослих тварин, %	Межі річного приросту, %	Середній річний приріст, %
Лісостепова (лівобережна) зона									
Лось*	2,4	45	1-2	-	-	30	15	10-20	15
Олень	3,6	45	1-2	-	-	35	10	10-20	15
Лань	12	45	1-2	-	-	35	10	10-20	15
Козуля	15	50	1-2	-	-	35	20	10-20	15
Кабан	4,0	40	4-6	-	-	30	25	20-120	30

Заєць	20	60	8-10	-	-	70	30	20-30	25
Борсук	10	40	2-6	-	-	50	30	20-30	25
Фазан	50	80	-	8-12	30	90	30	20-240	25
Куріпка	30	80	-	10-14	50	60	40	15-100	20
Поліська зона									
Куниця	3	50	2-7	-	-	70	20	10-20	15
Степова (південна) зона									
Муфлон	10	40	1-2	-	-	30	10	10-20	15

* - занесено до Червоної книги України. Полювання заборонено.

У таблиці 5.2 вказаний орієнтовний приріст чисельності основних видів мисливської фауни з урахуванням відсотку вилучення тварин в процесі експлуатації в угіддях мисливського господарства холдингу «Фенікс Хантер».

Таблиця 5.2

Запланований орієнтований приріст чисельності основних видів мисливських тварин та розмір відстрілу в угіддях мисливського господарства холдингу «Фенікс Хантер» на найближчі 3 роки

Вид мисливських тварин	Оптимальна чисельність	Роки								
		2025			2026			2027		
		Фактична чисельність	Відсоток вилучення, %	Голів, шт.	Фактична чисельність	Відсоток вилучення, %	Голів, шт.	Фактична чисельність	Відсоток вилучення, %	Голів, шт.
Олень благородний	131	276	13,1	36	276	13,1	36	276	13,1	36
Козуля	463	779	13,1	102	779	13,1	102	779	13,1	102
Кабан	118	221	23,1	51	221	23,1	51	221	23,1	51
Заєць-русак	1122	1274	11,93	152	1403	20,03	281	1403	20,03	281

5.2. Розрахунок обсягів експлуатації

Норми вилучення окремих видів мисливських тварин застосовуються в залежності від їх чисельності в мисливських угіддях. У разі коли оптимальна чисельність тварин не досягає нормативної, допустимий відсоток вилучення тварин зменшується в залежності від фактичної чисельності.

Якщо фактична чисельність окремих видів мисливських тварин перевищує оптимальну чисельність мисливських угідь, користувачі самостійно вирішують утримувати їм таку чисельність мисливських тварин за рахунок інтенсифікації біотехнічних заходів (викладки додаткової кількості кормів, створення кормових полів тощо) чи інтенсивно експлуатувати поголів'я і підтримувати фактичну чисельність на рівні оптимальної – відсоток вилучення у таких випадках визначається користувачем мисливських угідь і може перевищувати наведені у таблиці 4.3 допустимі норми вилучення.

Таблиця 5.3

Допустимі норми вилучення мисливської фауни

Вид мисливської фауни	Лісомисливська область	Допустимий відсоток вилучення, %
Козуля	Для усіх лісомисливських областей	10
Кабан	Лісостепова	20
Заєць-русак	Для усіх лісомисливських областей	15
Бобер	Лісостепова	5
Фазан	Степова	15
Сіра куріпка	Для усіх лісомисливських областей	15
Водоплавна дичина	Для усіх лісомисливських областей	20

Знання конкретних показників статеві-вікової структури мікропопуляції місцевих диких тварин дозволяє працівникам мисливського господарства досить точно порахувати середньорічний приріст поголів'я та визначити розмір можливого вилучення тварин з популяції. Разом з тим, при проведенні відстрілу (відлову) важливе значення має не тільки загальна чисельність добутих тварин, але й їх статеві та вікова структура (таблиця 5.4).

Таблиця 5.4

Норми вилучення мисливських тварин з врахуванням вікової структури популяцій

Види диких тварин	Стан популяції диких тварин (рекомендований відсоток вилучення)			Оптимальний варіант статевого співвідношення самці:самиці
	Однорічки	Середньовікові	Старі	
Кабан	до 70	10	20	1 : 2
Козуля	до 50	20	30	1 : 2

Планове вилучення мисливських тварин ґрунтується на динаміці чисельності популяції мисливської фауни.

У зв'язку з необхідністю суворого регулювання експлуатації диких тварин, розрахунки їх вилучення проведені з дотриманням оптимальної і мінімальної щільності мисливської фауни на 1000 га угідь. Навіть у незначній кількості дозволяється починати експлуатацію диких тварин лише при досягненні поголів'я не нижче мінімальної щільності.

При щільності, нижчій мінімальної, може здійснюватися лише селекційний відстріл.

Дані розрахунки зроблені відповідно до діючої законодавчої бази на момент розробки дипломного проекту. При зміні ліміту або норм відстрілу від запланованих розрахункових, обсяги експлуатації можуть змінюватися як в сторону зменшення, так і збільшення.

При досягненні господарством показників чисельності дичини, які плануються або близьких до них, на протязі ревізійного періоду можна збільшити пропускну спроможність за рахунок проведення спеціальних заходів. На динаміку чисельності більшості видів мисливської фауни негативно впливають надмірне локальне вилучення в процесі полювання та браконьєрства, хижацтво з боку лисиць і собак, а також кліматичні аномалії.

В таблиці 5.5 наводяться допустимі обсяги вилучення мисливської фауни з урахуванням мінімальної та оптимальної щільності в угіддях мисливського холдингу «Фенікс Хантер».

Таблиця 5.5

**Орієнтовний річний приріст поголів'я та обсяги експлуатації основних видів мисливських тварин
в угіддях мисливського холдингу «Фенікс Хантер» ***

Сезон	Прогноз/ дані користувача	Орієнтовна чисельність тварин після сезону полювання, голів	Приріст поголів'я		Чисельність з урахуванням приросту поголів'я, голів	Площа стацій перебуван- ня, тис.га	Щільність на 1000 га			Ліміт використання (відстрілу)		Чисельність після сезону полювання, голів	Оптимальна чисельність, голів
			%	голів			фактична, голів	опти- мальна, голів	мінімальна, за якої дозволяється полювання, голів	%	голів		
Козуля													
2023-	прогноз	677	15	102	779	17,4759576	44,6	26,5	15	13,1	102	677	463
2024	дані користувача					17,4759576		26,5	15				463
2024-	прогноз	677	15	102	779	17,4759576	44,6	26,5	15	13,1	102	677	463
2025	дані користувача					17,4759576		26,5	15				463
2025-	прогноз	677	15	102	779	17,4759576	44,6	26,5	15	13,1	102	677	463
2026	дані користувача					17,4759576		26,5	15				463
2026-	прогноз	677	15	102	779	17,4759576	44,6	26,5	15	13,1	102	677	463
2027	дані користувача					17,4759576		26,5	15				463
2027-	прогноз	677	15	102	779	17,4759576	44,6	26,5	15	13,1	102	677	463
2028	дані користувача					17,4759576		26,5	15				463
2028-	прогноз	677	15	102	779	17,4759576	44,6	26,5	15	13,1	102	677	463
2029	дані користувача					17,4759576		26,5	15				463
2029-	прогноз	677	15	102	779	17,4759576	44,6	26,5	15	13,1	102	677	463
2030	дані користувача					17,4759576		26,5	15				463
2030-	прогноз	677	15	102	779	17,4759576	44,6	26,5	15	13,1	102	677	463
2031	дані користувача					17,4759576		26,5	15				463
2031-	прогноз	677	15	102	779	17,4759576	44,6	26,5	15	13,1	102	677	463
2032	дані користувача					17,4759576		26,5	15				463
2032-	прогноз	677	15	102	779	17,4759576	44,6	26,5	15	13,1	102	677	463
2033	дані користувача					17,4759576		26,5	15				463

Продовження таблиці 5.5

2033-	прогноз	677	15	102	779	17,4759576	44,6	26,5	15	13,1	102	677	463
2034	дані користувача					17,4759576		26,5	15				463
2034-	прогноз	677	15	102	779	17,4759576	44,6	26,5	15	13,1	102	677	463
2035	дані користувача					17,4759576		26,5	15				463
2035-	прогноз	677	15	102	779	17,4759576	44,6	26,5	15	13,1	102	677	463
2036	дані користувача					17,4759576		26,5	15				463
2036-	прогноз	677	15	102	779	17,4759576	44,6	26,5	15	13,1	102	677	463
2037	дані користувача					17,4759576		26,5	15				463
2037-	прогноз	677	15	102	779	17,4759576	44,6	26,5	15	13,1	102	677	463
2038	дані користувача					17,4759576		26,5	15				463
Кабан													
2023-	прогноз	170	30	51	221	19,7078576	11,2	6,0	4	23,1	51	170	118
2024	дані користувача					19,7078576		6,0	4				118
2024-	прогноз	170	30	51	221	19,7078576	11,2	6,0	4	23,1	51	170	118
2025	дані користувача					19,7078576		6,0	4				118
2025-	прогноз	170	30	51	221	19,7078576	11,2	6,0	4	23,1	51	170	118
2026	дані користувача					19,7078576		6,0	4				118
2026-	прогноз	170	30	51	221	19,7078576	11,2	6,0	4	23,1	51	170	118
2027	дані користувача					19,7078576		6,0	4				118
2027-	прогноз	170	30	51	221	19,7078576	11,2	6,0	4	23,1	51	170	118
2028	дані користувача					19,7078576		6,0	4				118
2028-	прогноз	170	30	51	221	19,7078576	11,2	6,0	4	23,1	51	170	118
2029	дані користувача					19,7078576		6,0	4				118
2029-	прогноз	170	30	51	221	19,7078576	11,2	6,0	4	23,1	51	170	118
2030	дані користувача					19,7078576		6,0	4				118
2030-	прогноз	170	30	51	221	19,7078576	11,2	6,0	4	23,1	51	170	118
2031	дані користувача					19,7078576		6,0	4				118
2031-	прогноз	170	30	51	221	19,7078576	11,2	6,0	4	23,1	51	170	118
2032	дані користувача					19,7078576		6,0	4				118
2032-	прогноз	170	30	51	221	19,7078576	11,2	6,0	4	23,1	51	170	118
2033	дані користувача					19,7078576		6,0	4				118

Продовження таблиці 5.5

2033-	прогноз	170	30	51	221	19,7078576	11,2	6,0	4	23,1	51	170	118
2034	дані користувача					19,7078576		6,0	4				118
2034-	прогноз	170	30	51	221	19,7078576	11,2	6,0	4	23,1	51	170	118
2035	дані користувача					19,7078576		6,0	4				118
2035-	прогноз	170	30	51	221	19,7078576	11,2	6,0	4	23,1	51	170	118
2036	дані користувача					19,7078576		6,0	4				118
2036-	прогноз	170	30	51	221	19,7078576	11,2	6,0	4	23,1	51	170	118
2037	дані користувача					19,7078576		6,0	4				118
2037-	прогноз	170	30	51	221	19,7078576	11,2	6,0	4	23,1	51	170	118
2038	дані користувача					19,7078576		6,0	4				118
Олень благородний													
2023-	прогноз	240	15	36	276	16,9833	16,25	7,7	3,6	13,1	36	240	131
2024	дані користувача					16,9833		7,7	3,6				131
2024-	прогноз	240	15	36	276	16,9833	16,25	7,7	3,6	13,1	36	240	131
2025	дані користувача					16,9833		7,7	3,6				131
2025-	прогноз	240	15	36	276	16,9833	16,25	7,7	3,6	13,1	36	240	131
2026	дані користувача					16,9833		7,7	3,6				131
2026-	прогноз	240	15	36	276	16,9833	16,25	7,7	3,6	13,1	36	240	131
2027	дані користувача					16,9833		7,7	3,6				131
2027-	прогноз	240	15	36	276	16,9833	16,25	7,7	3,6	13,1	36	240	131
2028	дані користувача					16,9833		7,7	3,6				131
2028-	прогноз	240	15	36	276	16,9833	16,25	7,7	3,6	13,1	36	240	131
2029	дані користувача					16,9833		7,7	3,6				131
2029-	прогноз	240	15	36	276	16,9833	16,25	7,7	3,6	13,1	36	240	131
2030	дані користувача					16,9833		7,7	3,6				131
2030-	прогноз	240	15	36	276	16,9833	16,25	7,7	3,6	13,1	36	240	131
2031	дані користувача					16,9833		7,7	3,6				131
2031-	прогноз	240	15	36	276	16,9833	16,25	7,7	3,6	13,1	36	240	131
2032	дані користувача					16,9833		7,7	3,6				131
2032-	прогноз	240	15	36	276	16,9833	16,25	7,7	3,6	13,1	36	240	131
2033	дані користувача					16,9833		7,7	3,6				131

Продовження таблиці 5.5

2033-	прогноз	240	15	36	276	16,9833	16,25	7,7	3,6	13,1	36	240	131
2034	дані користувача					16,9833		7,7	3,6				131
2034-	прогноз	240	15	36	276	16,9833	16,25	7,7	3,6	13,1	36	240	131
2035	дані користувача					16,9833		7,7	3,6				131
2035-	прогноз	240	15	36	276	16,9833	16,25	7,7	3,6	13,1	36	240	131
2036	дані користувача					16,9833		7,7	3,6				131
2036-	прогноз	240	15	36	276	16,9833	16,25	7,7	3,6	13,1	36	240	131
2037	дані користувача					16,9833		7,7	3,6				131
2037-	прогноз	240	15	36	276	16,9833	16,25	7,7	3,6	13,1	36	240	131
2038	дані користувача					16,9833		7,7	3,6				131
Лань													
2023-	прогноз	25	15	4	29	16,9833	1,71	13	12	-	-	29	221
2024	дані користувача					16,9833		13	12				221
2024-	прогноз	29	15	4	33	16,9833	1,94	13	12	-	-	33	221
2025	дані користувача					16,9833		13	12				221
2025-	прогноз	33	15	5	38	16,9833	2,24	13	12	-	-	38	221
2026	дані користувача					16,9833		13	12				221
2026-	прогноз	38	15	6	44	16,9833	2,59	13	12	-	-	44	221
2027	дані користувача					16,9833		13	12				221
2027-	прогноз	44	15	7	51	16,9833	3,00	13	12	-	-	51	221
2028	дані користувача					16,9833		13	12				221
2028-	прогноз	51	15	8	59	16,9833	3,47	13	12	-	-	59	221
2029	дані користувача					16,9833		13	12				221
2029-	прогноз	59	15	9	68	16,9833	4,00	13	12	-	-	68	221
2030	дані користувача					16,9833		13	12				221
2030-	прогноз	68	15	10	78	16,9833	4,59	13	12	-	-	78	221
2031	дані користувача					16,9833		13	12				221
2031-	прогноз	78	15	12	90	16,9833	5,3	13	12	-	-	90	221
2032	дані користувача					16,9833		13	12				221
2032-	прогноз	90	15	14	104	16,9833	6,12	13	12	-	-	104	221
2033	дані користувача					16,9833		13	12				221

Продовження таблиці 5.5

2033-	прогноз	104	15	16	120	16,9833	7,07	13	12	-	-	120	221
2034	дані користувача					16,9833		13	12				221
2034-	прогноз	120	15	18	138	16,9833	8,13	13	12	-	-	138	221
2035	дані користувача					16,9833		13	12				221
2035-	прогноз	138	15	21	159	16,9833	9,36	13	12	-	-	159	221
2036	дані користувача					16,9833		13	12				221
2036-	прогноз	159	15	24	183	16,9833	10,78	13	12	-	-	183	221
2037	дані користувача					16,9833		13	12				221
2037-	прогноз	183	15	27	210	16,9833	12,37	13	12	-	-	210	221
2038	дані користувача					16,9833		13	12				221
Муфлон													
2023-	прогноз	66	15	10	78	16,9833	4,59	10,5	10	-	-	78	178
2024	дані користувача					16,9833		10,5	10				178
2024-	прогноз	78	15	12	90	16,9833	5,3	10,5	10	-	-	90	178
2025	дані користувача					16,9833		10,5	10				178
2025-	прогноз	90	15	14	104	16,9833	6,12	10,5	10	-	-	104	178
2026	дані користувача					16,9833		10,5	10				178
2026-	прогноз	104	15	16	120	16,9833	7,07	10,5	10	-	-	120	178
2027	дані користувача					16,9833		10,5	10				178
2027-	прогноз	120	15	18	138	16,9833	8,13	10,5	10	-	-	138	178
2028	дані користувача					16,9833		10,5	10				178
2028-	прогноз	138	15	21	159	16,9833	9,36	10,5	10	-	-	159	178
2029	дані користувача					16,9833		10,5	10				178
2029-	прогноз	159	15	24	183	16,9833	10,78	10,5	10	2,8	5	178	178
2030	дані користувача					16,9833		10,5	10				178
2030-	прогноз	178	15	27	205	16,9833	12,07	10,5	10	13,2	27	178	178
2031	дані користувача					16,9833		10,5	10				178
2031-	прогноз	178	15	27	205	16,9833	12,07	10,5	10	13,2	27	178	178
2032	дані користувача					16,9833		10,5	10				178
2032-	прогноз	178	15	27	205	16,9833	12,07	10,5	10	13,2	27	178	178
2033	дані користувача					16,9833		10,5	10				178

Продовження таблиці 5.5

2033-	прогноз	178	15	27	205	16,9833	12,07	10,5	10	13,2	27	178	178
2034	дані користувача					16,9833		10,5	10				178
2034-	прогноз	178	15	27	205	16,9833	12,07	10,5	10	13,2	27	178	178
2035	дані користувача					16,9833		10,5	10				178
2035-	прогноз	178	15	27	205	16,9833	12,07	10,5	10	13,2	27	178	178
2036	дані користувача					16,9833		10,5	10				178
2036-	прогноз	178	15	27	205	16,9833	12,07	10,5	10	13,2	27	178	178
2037	дані користувача					16,9833		10,5	10				178
2037-	прогноз	178	15	27	205	16,9833	12,07	10,5	10	13,2	27	178	178
2038	дані користувача					16,9833		10,5	10				178
Фазан**													
2023-	прогноз		25			8,3792		50	50				419
2024	дані користувача					8,3792		50	50				419
2024-	прогноз		25			8,3792		50	50				419
2025	дані користувача					8,3792		50	50				419
2025-	прогноз		25			8,3792		50	50				419
2026	дані користувача					8,3792		50	50				419
2026-	прогноз		25			8,3792		50	50				419
2027	дані користувача					8,3792		50	50				419
2027-	прогноз		25			8,3792		50	50				419
2028	дані користувача					8,3792		50	50				419
2028-	прогноз		25			8,3792		50	50				419
2029	дані користувача					8,3792		50	50				419
2029-	прогноз		25			8,3792		50	50				419
2030	дані користувача					8,3792		50	50				419
2030-	прогноз		25			8,3792		50	50				419
2031	дані користувача					8,3792		50	50				419
2031-	прогноз		25			8,3792		50	50				419
2032	дані користувача					8,3792		50	50				419
2032-	прогноз		25			8,3792		50	50				419
2033	дані користувача					8,3792		50	50				419

Продовження таблиці 5.5

2033-	прогноз		25			8,3792		50	50				419
2034	дані користувача					8,3792		50	50				419
2034-	прогноз		25			8,3792		50	50				419
2035	дані користувача					8,3792		50	50				419
2035-	прогноз		25			8,3792		50	50				419
2036	дані користувача					8,3792		50	50				419
2036-	прогноз		25			8,3792		50	50				419
2037	дані користувача					8,3792		50	50				419
2037-	прогноз		25			8,3792		50	50				419
2038	дані користувача					8,3792		50	50				419
Засць-русак													
2023-	прогноз	1019	25	255	1274	36,1920108	35,2	31	20	11,93	152	1122	1122
2024	дані користувача					36,1920108		31	20				
2024-	прогноз	1122	25	281	1403	36,1920108	38,77	31	20	20,03	281	1122	1122
2025	дані користувача					36,1920108		31	20				
2025-	прогноз	1122	25	281	1403	36,1920108	38,77	31	20	20,03	281	1122	1122
2026	дані користувача					36,1920108		31	20				
2026-	прогноз	1122	25	281	1403	36,1920108	38,77	31	20	20,03	281	1122	1122
2027	дані користувача					36,1920108		31	20				
2027-	прогноз	1122	25	281	1403	36,1920108	38,77	31	20	20,03	281	1122	1122
2028	дані користувача					36,1920108		31	20				
2028-	прогноз	1122	25	281	1403	36,1920108	38,77	31	20	20,03	281	1122	1122
2029	дані користувача					36,1920108		31	20				
2029-	прогноз	1122	25	281	1403	36,1920108	38,77	31	20	20,03	281	1122	1122
2030	дані користувача					36,1920108		31	20				
2030-	прогноз	1122	25	281	1403	36,1920108	38,77	31	20	20,03	281	1122	1122
2031	дані користувача					36,1920108		31	20				
2031-	прогноз	1122	25	281	1403	36,1920108	38,77	31	20	20,03	281	1122	1122
2032	дані користувача					36,1920108		31	20				
2032-	прогноз	1122	25	281	1403	36,1920108	38,77	31	20	20,03	281	1122	1122
2033	дані користувача					36,1920108		31	20				

Продовження таблиці 5.5

2033-	прогноз	1122	25	281	1403	36,1920108	38,77	31	20	20,03	281	1122	1122
2034	дані користувача					36,1920108		31	20				
2034-	прогноз	1122	25	281	1403	36,1920108	38,77	31	20	20,03	281	1122	1122
2035	дані користувача					36,1920108		31	20				
2035-	прогноз	1122	25	281	1403	36,1920108	38,77	31	20	20,03	281	1122	1122
2036	дані користувача					36,1920108		31	20				
2036-	прогноз	1122	25	281	1403	36,1920108	38,77	31	20	20,03	281	1122	1122
2037	дані користувача					36,1920108		31	20				
2037-	прогноз	1122	25	281	1403	36,1920108	38,77	31	20	20,03	281	1122	1122
2038	дані користувача					36,1920108		31	20				
Куниця лісова													
2023-	прогноз	19	15	3	22	15,405	1,43	3,9	3,0	-	-	22	60
2024	дані користувача					15,405		3,9	3,0				60
2024-	прогноз	22	15	3	25	15,405	1,62	3,9	3,0	-	-	25	60
2025	дані користувача					15,405		3,9	3,0				60
2025-	прогноз	25	15	4	29	15,405	1,88	3,9	3,0	-	-	29	60
2026	дані користувача					15,405		3,9	3,0				60
2026-	прогноз	29	15	4	33	15,405	2,14	3,9	3,0	-	-	33	60
2027	дані користувача					15,405		3,9	3,0				60
2027- 2028	прогноз	33	15	5	38	15,405	2,47	3,9	3,0	-	-	38	60

Продовження таблиці 5.5

	дані користувача					15,405		3,9	3,0				60
2028-	прогноз	38	15	6	44	15,405	2,86	3,9	3,0	-	-	44	60
2029	дані користувача					15,405		3,9	3,0				60
2029-	прогноз	44	15	7	51	15,405	3,31	3,9	3,0	-	-	51	60
2030	дані користувача					15,405		3,9	3,0				60
2030-	прогноз	51	15	8	59	15,405	3,83	3,9	3,0	-	-	59	60
2031	дані користувача					15,405		3,9	3,0				60
2031-	прогноз	59	15	9	68	15,405	4,41	3,9	3,0	11,8	8	60	60
2032	дані користувача					15,405		3,9	3,0				60
2032-	прогноз	60	15	9	69	15,405	4,48	3,9	3,0	13,1	9	60	60
2033	дані користувача					15,405		3,9	3,0				60
2033-	прогноз	60	15	9	69	15,405	4,48	3,9	3,0	13,1	9	60	60
2034	дані користувача					15,405		3,9	3,0				60
2034-	прогноз	60	15	9	69	15,405	4,48	3,9	3,0	13,1	9	60	60
2035	дані користувача					15,405		3,9	3,0				60
2035-	прогноз	60	15	9	69	15,405	4,48	3,9	3,0	13,1	9	60	60
2036	дані користувача					15,405		3,9	3,0				60
2036-	прогноз	60	15	9	69	15,405	4,48	3,9	3,0	13,1	9	60	60
2037	дані користувача					15,405		3,9	3,0				60
2037-	прогноз	60	15	9	69	15,405	4,48	3,9	3,0	13,1	9	60	60
2038	дані користувача					15,405		3,9	3,0				60

* - Користувач щорічно визначає відсоток приросту поголів'я в залежності від умов розмноження, що склалися. При фактичній чисельності окремих видів мисливських тварин, що перевищує їх оптимальну чисельність, різниця між фактичною і оптимальною чисельністю поголів'я може бути в повному об'ємі визначена до добування.

** - враховуючи, що за результатами обліку у серпні 2023 року даний вид обліковано не було, розрахунок робиться на перспективу.

5.3. Розрахунок пропускної спроможності господарства

Пропускна спроможність мисливських угідь – це максимально можлива кількість мисливців, які можуть полювати в один день на певній площі мисливських угідь (з урахуванням чисельності мисливських тварин і необхідності додержання вимог техніки безпеки). Цей показник визначається для кожного мисливського виду, на який планується відкривати полювання.

Пропускна спроможність, в першу чергу, залежить від ємкості мисливських угідь господарства, що визначається, крім загальної чисельності дичини, величиною річного приросту популяцій мисливських тварин, а також законодавчо визначеними (при полюванні на деякі види хутрових звірів та птахів), або теоретично прийнятими (полювання на копитних та вовка) щоденними нормами відстрілу мисливських звірів та птахів. Певні корективи потрібно вносити також за умови проведення договірних (валютних) полювань, якщо в умовах договору передбачається обов'язкове щоденне виставлення певної кількості мисливських тварин на кожного мисливця.

Розрахунок планової сумарної пропускної спроможності проводиться за формулою:

$$P = \frac{C_n}{H_n}, \quad \sum_{n=1}^x \frac{C_n}{H_n} = \frac{C_1}{H_1} + \frac{C_2}{H_2} + \frac{C_3}{H_3} + \dots + \frac{C_x}{H_x}, \quad \text{де} \quad (5.1)$$

P – планова річна пропускна спроможність, “мисливце-днів”;

C_n – кількість дичини по видах мисливських тварин ($C_1, C_2, C_3, \dots, C_x$), яку планується вилучити протягом року;

H_n – сумарна індивідуальна щоденна норма відстрілу для кожного мисливця по кожному з дозволених до відстрілу видів мисливських тварин ($H_1, H_2, H_3, \dots, H_x$), згідно різних видів полювань.

Наприклад, для розрахунків пропускної спроможності господарства при колективних полюваннях на диких копитних (олень, лань, козуля, муфлон, кабан) теоретично приймається індивідуальна норма мисливця за одну мисливську добу – 0,1 голів копитних, при полюванні на водоплавну дичину – згідно визначених щорічним наказом норм.

Пропускна спроможність в окремих випадках може бути обмежена вимогами техніки безпеки (наприклад – при високій концентрації водоплавної дичини на невеликих територіях).

Розрахунок фактичної сумарної пропускної спроможності проводиться за формулою:

$$P_{\phi} = 2 \frac{C_n}{H_n}, 2 \sum_{n=1}^x 2 \left(\frac{C_n}{H_n} = \frac{C_1}{H_1} + \frac{C_2}{H_2} + \frac{C_3}{H_3} + \dots + \frac{C_x}{H_x} \right), \text{ де} \quad (5.2)$$

P_{ϕ} – фактична річна пропускна спроможність, “мисливце-днів”,

C_n – кількість дичини по видах мисливських тварин ($C_1, C_2, C_3, \dots, C_x$), яку планується вилучити протягом року;

H_n – сумарна індивідуальна щоденна норма відстрілу для кожного мисливця по кожному з дозволених до відстрілу видів мисливських тварин ($H_1, H_2, H_3, \dots, H_x$), згідно різних видів полювань.

Показник пропускної спроможності конкретного мисливського господарства, крім природної ємкості, може бути значно змінений (знижений) за рахунок рівня його організації. Такими негативними факторами можуть виступати: недоступність угідь через відсутність доріг чи їх незадовільний стан, низька технічна оснащеність господарства, недостатнє обладнання пунктами зупинки, низька кваліфікація егерської служби тощо.

Пропускна спроможність мисливського холдингу «Фенікс Хантер» приведена у таблиці 5.6.

Для мисливських господарств, розташованих на шляхах міграції водно-болотної дичини, виникає необхідність розрахунку додаткової пропускної спроможності угідь у зв'язку з періодичною появою мігруючих видів мисливських тварин (гуси, качки, вальдшнеп, перепілка та деякі інші). Розрахунок додаткової пропускної спроможності проводиться аналогічно.

Таблиця 5.6

Визначення пропускної спроможності холдингу «Фенікс Хантер» на найближчі роки

Основні види мисливської фауни	Сезон відстрілу											
	2025/2026				2026/2027				2027/2028			
	Осінь чисельність поголів'я мисливської фауни	Кількість тварин, які підлягають відстрілу	Норма відстрілу на одного мисливця в день	Пропускна спроможність на сезон полювання планова/фактична	Осінь чисельність поголів'я мисливської фауни	Кількість тварин, які підлягають відстрілу	Норма відстрілу на одного мисливця в день	Пропускна спроможність на сезон полювання планова/фактична	Осінь чисельність поголів'я мисливської фауни	Кількість тварин, які підлягають відстрілу	Норма відстрілу на одного мисливця в день	Пропускна спроможність на сезон полювання планова/фактична
Козуля	779	102	*	*	779	102	*	*	779	102	*	*
Кабан	221	51	*	*	221	51	*	*	221	51	*	*
Олень	276	36	*	*	276	36	*	*	276	36	*	*
Заєць	1274	152	1 заєць на 1 мисливця	152/304	1403	281	1 заєць на 1 мисливця	281/562	1403	281	1 заєць на 1 мисливця	281/562

* норматив визначає користувач мисливських угідь самостійно з урахуванням техніки безпеки проведення полювання

5.4. Селекційний відстріл

Добування мисливських тварин у всіх можливих випадках, повинно мати селекційний характер, основними рисами якого є:

- недопущення відстрілу маточного поголів'я (свиноматок, які звичайно ідуть попереду стада, дорослих самок з малятами, перспективних биків-рогачів тощо);
- добування молодих тварин – однорічок, а також ялових самок;
- обмеження полювань у репродуктивний період (на токах, а також під час гону).

При умові регулювання чисельності копитних, шляхом селекційного вилучення можна мати постійне поголів'я з оптимальною продуктивністю при одночасному отриманні максимальної та стабільної здобичі.

В першу чергу вилучаються вибракувані тварини, які не мають цінності для відтворення популяції, а саме: хворі, кволі, поранені, старі з явними ознаками деградації, або з нехарактерним для виду забарвленням, а при відстрілі самців оленів та козуль – особин з недорозвинутими рогами.

Найкращі результати дає селекційний відстріл, який проводиться в три етапи:

- 1) відбір неповноцінних особин, які беруть участь в розмноженні за 1 місяць до початку гону;
- 2) добір поранків протягом 1 місяця після закінчення сезону полювання;
- 3) відстріл фізіологічно неповноцінних тварин протягом всього року.

Активний вплив на статевий та віковий склад популяції тварин здійснюється шляхом заохочення добування молодих тварин – цьогорічок та ялових самок.

Селекційний відстріл дозволяється проводити при будь-якій щільності мисливських тварин, навіть нижче мінімальної. Доручати селекційний відстріл потрібно досвідченим єгерям чи мисливцям, які володіють спеціальними знаннями та навичками, можуть швидко і правильно візуально визначати, до якої вікової групи відноситься та чи інша тварина згідно з її загальними

біологічними ознаками і прийняти рішення щодо доцільності відстрілу цієї тварини.

Для полегшення процесу визначення в природних умовах тварин, які підлягають селекційному відстрілу, розроблені критерії, які приведені в профільній літературі.

5.5. Охорона мисливських угідь

Система практичної охорони мисливських угідь складається з таких напрямків:

- 1) Контроль єгерями ситуації у закріплених обходах.
- 2) Періодичне контролювання мисливських угідь активом ПМК (головами первинних колективів тощо) під час спеціальних рейдів.
- 3) Систематична перевірка роботи єгерів та дійсного стану справ у мисливських угіддях спеціалізованою групою громадських інспекторів.
- 4) Сприяння та допомога у проведенні перевірок якості угідь, чисельності тварин та заготовлених кормів представникам органів, що здійснюють державний контроль у галузі мисливського господарства та полювання.

Для оперативної і результативної охорони угідь єгері повинні бути оснащені автотранспортом і зв'язком.

До великої втрати корисних звірів і птахів приводить браконьєрство. Тому, керівництву й єгерській службі господарства з ним потрібно вести повсякденну і рішучу боротьбу. Для затримання браконьєрів треба створювати змішані групи із єгерів і мисливської громадськості, бажано за участі поліції. При охороні угідь необхідно звертати особливу увагу на найбільш привабливі для браконьєрів місця.

Значна частина намірів браконьєрів може бути попереджена проведенням агітаційно-масової роботи засобами наочної агітації (встановлення аншлагів, красивих панно тощо), а також своєчасної інформації населення про строки та правила полювання по місцевому радіо, телебаченню, в пресі, через мисливські колективи.

Висновки до розділу 5

В угіддях холдингу прийняті допустимі норми вилучення мисливської фауни, які відповідають чинному законодавству. Впродовж найближчих трьох осінньо-зимових мисливських сезонів холдингом заплановане вилучення шляхом щосезонного добування 36 особин оленя благородного, 102 особин козулі європейської, 51 особини кабана та від 152 (у сезон 2025/2026) до 281 (в сезони 2026/2028) зайця сірого, за фактичної пропускної спроможності в два рази більшої за планову. Останнє свідчить про організацію досить помірною мисливського пресу на угіддя холдингу, що неабияк сприяє сталому веденню мисливського господарства.

РОЗДІЛ 6

ПЛАНУВАННЯ БІОТЕХНІЧНИХ ТА ПРИРОДООХОРОННИХ ЗАХОДІВ

6.1. Проектування обсягів біотехнічних заходів

У сучасних умовах антропогенного впливу на мисливські угіддя біотехнічні заходи є ефективним прийомом інтенсифікації мисливського господарства, що сприяє не тільки зберіганню, але і збільшенню чисельності мисливських тварин. Тільки при проведенні комплексу біотехнічних заходів у спортивних мисливських господарствах можливо підтримувати високу чисельність мисливських тварин.

Біотехнічні заходи поділені на дві основні групи:

– заходи загальної конструктивної дії (А) – кардинально (реформуючі) змінюють кормові та захисні властивості мисливських угідь на значний проміжок часу;

– заходи окремої (обмеженої) дії (Б) – призводять до тимчасової (сезонної) зміни ємкості угідь.

До групи біотехнічних заходів А відносяться:

1. Біотехнічна реконструкція лісових насаджень;
2. Заходи по збільшенню ємкості мисливських угідь при проведенні лісогосподарських, сільськогосподарських, гідромеліоративних та деяких інших робіт, які змінюють якість місцезнаходження мисливських тварин;
3. Кормові та захисні посіви та посадки багаторічних (сільськогосподарських, деревних чи чагарникових порід);
4. Створення штучних водойм для диких тварин та заходи по їх біотехнічному упорядженню (по аналогії з ПОК – природоохоронними комплексами у лісових насадженнях південного степу України);
5. Створення штучних переходів по забезпеченню вільних міграційних переміщень мисливських тварин;
6. Будівництво штучних місць гніздування;

7. Контроль над чисельністю хижаків, боротьба з незаконними полюваннями;

8. Ветеринарно-санітарні заходи;

9. Інші роботи, що кардинально та на значний (понад сезон) проміжок часу змінюють якість мисливських угідь.

До групи біотехнічних заходів Б відносяться:

1. Штучна зимова підгодівля мисливських тварин;

2. Тимчасове збільшення кормових та захисних умов (використання порубочних залишків на лісосіках, однорічний посів або посадка кормових полів, спорудження тимчасових притулків для дичини тощо);

3. Спорудження тимчасових водопоїв;

4. Покращання доступності кормів та водопоїв;

5. Скорочення негативної дії чинників неспокою (регулювання інтенсивності побічного користування, підсочки, випасу худоби, рекреаційного навантаження, тощо);

6. Засоби охорони умов проживання мисливських тварин (заборона весняного випалювання рослинності та порубочних решток, обладнання сільськогосподарських агрегатів відлякуючими пристроями та дотримання заходів по запобіганню шкоди тваринам під час збирання урожаю в умовах польових мисливських угідь, тощо);

7. Тимчасове покращання захисності угідь шляхом заборони відвідувань місць виведення молодняку – створення „островів спасіння”, „місць тиші”;

8. Інші роботи по тимчасовому покращанню умов проживання мисливських тварин.

Звичайно захистити тварин від всіх негараздів життя неможливо, але при розумному веденні мисливського господарства вдається значно зменшити негативний вплив багатьох природних та антропогенних факторів. Для цього треба чітко виконувати комплекс елементарних біотехнічних заходів, які можуть значно покращити умови існування всіх тварин в найбільш критичні періоди

їхнього життя. Регламентация основних біотехнічних заходів для Лісостепової (лівобережної) зони вказана у таблиці 6.1.

Таблиця 6.1

Регіональна регламентация основних біотехнічних заходів

№ п/п	Лісомисливська область	Група заходів	№ заходу	Термін виконання, місяць року
1.	Лісостепова лівобережна	А	1	I-II, IX-XII
		А	2	I-XII
		А	3	III-IV
		А	4	В разі необхідності
		А	5	В разі необхідності
		А	6	I-II
		А	7	I-XII, особлива увага
		А	8	I-XII
		Б	1	В разі необхідності
		Б	2	В разі необхідності
		Б	3	В разі необхідності
		Б	4	В разі необхідності
		Б	5	I-XII, особливо IV-V
		Б	6	III-V, VIII-IX, особлива увага
		Б	7	III-V

Під час проведення підгодівлі тварин треба виходити з таких особливостей:

1) З часом концентрація природних кормів сильно зменшується, а їх якість погіршується;

2) Через нестачу висококалорійної поживи, високі енергетичні втрати по підтриманню життєвих функцій організму найгірший фізіологічний стан у тварин спостерігається не взимку, а в кінці березня – на початку квітня;

3) Птахи мають вищий рівень обміну речовин, чим ссавці і тому менш витривалі до голодування;

4) Найбільш несприятливий період року для більшості тварин – перша половина весни.

Для покращання кормових та захисних умов мисливських угідь протягом багатьох років за нормами, що наведені в таблиці 5.2 створюються кормові поля та захисні ремізи.

**Приблизні норми штучного створення кормових полів та захисних ремізів
(га /на 1000 га лісових угідь)**

№ п\п	Типи мисливських угідь	Кормові поля	Захисні ремізи
1	<i>Хвойні насадження</i>		
	Молодняки 1 групи віку	2,0	-
	Молодняки 2 групи віку та середньовікові насадження	2,5	5,0
	Пристигаючі, стиглі та перестійні насадження	1,5	3,0 - 4,0
2	<i>Листяні насадження</i>		
	Молодняки 1 групи віку	1,0	-
	Молодняки 2 групи віку та середньовікові насадження	1,0	4,0 - 5,0
	Пристигаючі, стиглі та перестійні насадження	0,5	3,0 - 4,0
3	<i>Змішані насадження</i>		
	Молодняки 1 групи віку	1,0	-
	Молодняки 2 групи віку та середньовікові насадження	1,5	5,0
	Пристигаючі, стиглі та перестійні насадження	1,0	3,0 - 4,0

При закладці кормових полів необхідно планувати використання асортименту багаторічних видів рослин, які не потребують щорічних складних агротехнічних робіт. Слід враховувати розміщення місць концентрації мисливських тварин та можливість їх охорони від браконьєрів. Кормові поля необхідно розміщувати в стороні від доріг загального користування на відстані не менше 1-1,5 км від населених пунктів. Площі кормових полів мають бути невеликими, розміщеними рівномірно по всій території господарства. Найкращими місцями розміщення кормових полів для копитних тварин є долини невеликих річок. По краю кормових полів висаджують високорослі трав'яні культури (топінамбур тощо), чагарникові породи, які покращують захисні умови угідь.

Для зайців ефективними можуть бути „мікроремізи”: берези чи осики підрубують так, щоб вони падали перпендикулярно, дерево до дерева і утворили зімкнутий чотирикутник. Зимою всередині такої мікроремізи викладають корм.

У Полтавській області часто немає потреби у створенні повно компонентних реміз. Покращити захисні умови території тут можливо порівняно не складними біотехнічними заходами: збереження підліску, куртин дерев і дерев з дуплами; загущеними посадками; висаджуванням густокронних порід, колючих кущів; влаштуванням штучних укриттів. При несучільних рубках лісу формують ремізні ділянки – загущені деревостани з підліском (зімкнутість не вище 0,7), площею не менше 0,25 га та загущені узлісся.

6.2. Визначення необхідної кількості кормів та біотехнічних споруд

Звичайно, захистити тварин від несприятливих явищ неможливо, але при раціональному веденні мисливського господарства вдається значно зменшити негативний вплив багатьох природних та антропогенних факторів. Для цього треба чітко виконувати комплекс елементарних біотехнічних заходів, які можуть значно покращити умови існування всіх тварин в найбільш критичні періоди їхнього життя.

Розрахунок необхідної кількості кормів проводиться в залежності від лісомисливського районування, кількості диких мисливських тварин в угіддях та строків періоду підкормки диких тварин.

Для розрахунку кількості кормів, які необхідні в зимовий період, приймається (в середньому) сезон підгодівлі строком 100 днів (з 1 листопада по 15 лютого). Тривалість сезону підгодівлі, а також початок і закінчення його, визначаються користувачем мисливських угідь в залежності від кліматичних та інших умов.

Умовно сезон годівлі ділиться на три періоди – з 1 листопада по 30 листопада (30 днів), коли викладається 25 % добової норми кормів; другий період – з 1 по 30 грудня (30 днів) – викладається 50 % добової норми кормів; третій період – з 1 січня по 10 лютого (40 днів) – викладається повна добова норма.

Зимова підгодівля мисливських тварин може бути спрямована на заготівлю певного запасу кормів з метою не годування тварин, а використання

його у екстремальних умовах для рятування тварин від голоду (глибокий сніговий покрив, різка зміна температур, ожеледиця тощо).

Кількість та склад кормів повинні відповідати фізіологічним потребам тварин. У таблиці 6.5 наведені основні види кормів, які можуть використовуватись для підгодівлі диких мисливських тварин та норми їх викладки та заготівлі. Перелік кормів може бути змінений користувачами мисливських угідь в залежності від лісомисливського районування та кліматичних умов, але норм заготівлі, які наведені у таблиці, слід дотримуватись при проектуванні підгодівлі диких тварин.

Таблиця 6.5

Норми заготівлі та викладки кормів на 1 особину в сезон підгодівлі

Види кормів	Одиниця вимірювання	Види мисливської фауни				
		Олень	Козуля	Кабан	Заєць-русак	Куріпка, качки
Сіно лісове, вікове, віко-овсяне	кг	40	10	-	1	-
Сінаж (силос)	кг	30	10	40	2	-
Пучки із гілок листяних порід	шт.	50	20	-	-	-
Снопки зернові	шт.	-	-	-	5	5
Зерно, комбікорм, зернові відходи, жолуді, букові горішки, ячмінь, овес	кг	20	15	30	-	5
Кукурудза в качанах	кг	40	20	80	2	-
Коренеплоди	кг	60	30	100	2	-

Розрахунок максимальної кількості кормів, необхідних на зимовий період для підтримання розрахункової кількості мисливських тварин в угіддях МХ «Фенікс Хантер», вказаний в таблиці 6.6.

Особливу увагу треба приділяти біотехнічним заходам для збереження ресурсів мисливських тварин на достатньому рівні. Терміни викладки кормів у

роки з пересічними кліматичними умовами потрібно приурочити на кінець зими – початок весни. В екстремальні періоди, після сильних снігопадів і особливо під час ожеледі, підгодівлю треба розпочинати негайно.

Внаслідок малосніжних та теплих зим, залишки після збирання врожаю та сходи озимих культур доступні копитним та польовій дичині більшу частину зими, що дає підставу зменшити тривалість сезону підгодівлі до мінімуму. Невеликі запаси кормів слід передбачати на випадок аномальних погодних умов (глибокосніжжя, ожеледь).

Кількість деяких кормів, що рекомендується сучасними інструкціями для забезпечення мисливських тварин у зимовий період, для лісостепової лівобережної зони України завищена, тим більше, що корм треба заготовляти тільки на маточне поголів'я тварин, яке зостанеться після полювання.

Слід мати на увазі, що у районах з порівняно короткою зимою та великим запасом кормів, що залишаються на полях після закінчення збору врожаю, немає потреби у заготівлі та викладці значної їх кількості. Особливо це стосується козулі та зайця, основною поживою яких взимку є озимі пшениця та жито.

Завдяки значній щільності лісів в районі, у склад яких входять листяні породи, вказані тварини можуть повністю задовольнити свої потреби у деревних кормах. Як показала багаторічна практика, заготівля гілкових віників є невиправдано дорогим та непотрібним заходом, так як ні козулі, ні зайці їх майже не вживають у їжу.

Звичайно, у екстремальні зими при високій чисельності тварини можуть відчувати нестачу основних кормів та наносити певну шкоду лісовим насадженням, площа яких незначна.

Крім цього, необхідно обов'язково враховувати той факт, що при зборі врожаю злакових, олійних, технічних культур частина врожаю залишається на ланах, як втрати сільськогосподарського виробництва і представляють собою добру кормову базу для диких тварин.

Таблиця 6.6

Рекомендовані максимальні норми заготівлі кормів на зимовий період, необхідних для підтримання розрахункової кількості мисливських тварин в угіддях МХ «ФЕНІКС ХАНТЕР»*

Вид тварин	Оптимальна чисельність	Види кормів											
		Сіно, кг		Віники гілкові, шт.		Зерно, кг / кукурудза, кг		Силос сінаж, кг		Коренеплоди, кг		Сіль, кг	
		норма	всього	норма	всього	норма	всього	норма	всього	норма	всього	норма	всього
Олень	131	40	5240	50	6550	20/40	2620/5240	30	3930	60	7860	0,5	65,5
Козуля	463	10	4630	20	9260	15/20	6945/9260	10	4630	30	13890	0,5	231,5
Кабан	118	-	-	-	-	30/80	3540/9440	40	4720	100	11800	0,5	59
Лань	221	40	8840	50	11050	20/40	4420/8840	30	6630	60	13260	0,5	110,5
Муфлон	178	40	7120	50	8900	20/40	3560/7120	30	5340	60	10680	0,5	89
Заєць-русак	1122	1	1122	-	-	-/2	-/2244	2	2244	2	2244	0,5	561
Куріпка сіра	1158	-	-	-	-	5	5790	-	-	-	-	-	-

* - користувач мисливських угідь проводить заготівлю кормів в залежності від фактичної чисельності тварин в угіддях господарства

Таблиця 6.7

Обсяг заготівлі кормів на найближчі три роки для підгодівлі тварин в угіддях

МХ «ФЕНІКС ХАНТЕР»

Види мисливської фауни	Види кормів	Одиниці вимірювання	Норми заготівлі на одну голову	Роки					
				2025		2026		2027	
				Кількість тварин	Необхідні обсяги кормів	Кількість тварин	Необхідні обсяги кормів	Кількість тварин	Необхідні обсяги кормів
Козуля	<i>Сіно лісове, вікове, віко-овсяне</i>	кг	10	677	6770	677	6770	677	6770
	<i>Сінаж (силос)</i>	кг	10		6770		6770		6770
	<i>Пучки із гілок листяних порід</i>	шт.	20		13540		13540		13540
	<i>Зерно, комбікорм, зерновідходи, жолуді</i>	кг	15		10155		10155		10155
	<i>Кукурудза в качанах</i>	кг	20		13540		13540		13540
	<i>Коренеплоди</i>	кг	30		20310		20310		20310
	<i>Сіль</i>	кг	0,5		338,5		338,5		338,5
Кабан	<i>Сінаж (силос)</i>	кг	40	170	6800	170	6800	170	6800
	<i>Зерно, комбікорм</i>	кг	30		5100		5100		5100
	<i>Кукурудза в качанах</i>	кг	80		13600		13600		13600
	<i>Коренеплоди</i>	кг	100		17000		17000		17000
	<i>Сіль</i>	кг	0,5		85		85		85
Олень	<i>Сіно лісове, вікове, віко-овсяне</i>	кг	40	240	9600	240	9600	240	9600
	<i>Сінаж (силос)</i>	кг	30		7200		7200		7200
	<i>Пучки із гілок листяних порід</i>	шт.	50		12000		12000		12000
	<i>Зерно, комбікорм</i>	кг	20		4800		4800		4800
	<i>Кукурудза в качанах</i>	кг	40		9600		9600		9600
	<i>Коренеплоди</i>	кг	60		14400		14400		14400
	<i>Сіль</i>	кг	0,5		120		120		120

Продовження таблиці 6.7

Заєць-русак	<i>Сіно лісове, вікове, віко-овсяне</i>	кг	1	1122	1122	1122	1122	1122	1122
	<i>Сінаж (силос)</i>	кг	2		2244		2244		2244
	<i>Снопки зернові</i>	шт.	5		5610		5610		5610
	<i>Кукурудза в качанах</i>	кг	2		2244		2244		2244
	<i>Коренеплоди</i>	кг	2		2244		2244		2244
	<i>Сіль</i>	кг	0,5		561		561		561
Куріпка сіра	<i>Снопки зернові</i>	шт.	5	822	4110	986	4930	1183	5915
	<i>Зерно, комбікорм, зерновідходи, жолуді</i>	кг	5		4110		4930		5915
Лань	<i>Сіно лісове, вікове, віко-овсяне</i>	кг	40	29	1160	33	1320	38	1520
	<i>Сінаж (силос)</i>	кг	30		870		990		1140
	<i>Пучки із гілок листяних порід</i>	шт.	50		1450		1650		1900
	<i>Зерно, комбікорм</i>	кг	20		580		660		760
	<i>Кукурудза в качанах</i>	кг	40		1160		1320		1520
	<i>Коренеплоди</i>	кг	60		1740		1980		2280
	<i>Сіль</i>	кг	0,5		14,5		16,5		19
Муфлон	<i>Сіно лісове, вікове, віко-овсяне</i>	кг	40	78	3120	90	3600	104	4160
	<i>Сінаж (силос)</i>	кг	30		2340		2700		3120
	<i>Пучки із гілок листяних порід</i>	шт.	50		3900		4500		5200
	<i>Зерно, комбікорм</i>	кг	20		1560		1800		2080
	<i>Кукурудза в качанах</i>	кг	40		3120		3600		4160
	<i>Коренеплоди</i>	кг	60		4680		5400		6240
	<i>Сіль</i>	кг	0,5		39		45		52

Виходячи з вищевикладеного, слід зазначити, що при організації проведення біотехнічних заходів в угіддях мисливського господарства МХ «Фенікс Хантер» необхідно забезпечити наявність зерна (зерновідходів) та сіна для екстреної підкорми копитних, зайців і сірих куріпок. А також мати резерв коштів для їх придбання.

Обсяг заготівлі кормів, необхідних для підгодівлі тварин в угіддях МХ «Фенікс Хантер» на найближчі три роки, вказаний в таблиці 6.7.

Визначення необхідної кількості біотехнічних споруд проводять згідно з нормами, приведеними в таблиці 6.8.

Таблиця 6.8

Орієнтовні нормативи проектування біотехнічних споруд

Види мисливської фауни	Годівниці, навіси	Підгодівельні майданчики	Солонці	Водопої	Штучні місця гніздування для дичини
Олень	1 на 10 оленів	-	1 на 10 оленів	1 на 10 оленів	-
Козуля	1 на 20 козуль	-	1 на 20 козуль	1 на 20 козуль	-
Кабан	-	1 на 10 кабанів	1 на 10 кабанів	1 на 10 кабанів	-
Заєць-русак	-	1 на 20 зайців	1 на 20 зайців	-	-
Куріпка сіра	1 на 25 птахів	1 на 1-1,5 км узлісся	-	-	-
Водоплавна дичина	1 на 25 птахів	1 на 1-1,5 км узлісся	-	-	80-100 на 1000 га придатних для гніздування угідь

Необхідний обсяг біотехнічних споруд в угіддях МХ «Фенікс Хантер» вказаний в таблиці 6.9. Водоплавна дичина – 233-291 штучних місця для гніздування дичини, 40 підгодівельних майданчиків.

Таблиця 6.9

Найменування та обсяги біотехнічних споруд МХ «Фенікс Хантер»

Види мисливської фауни	Оптимальна чисельність, голів*	Біотехнічні споруди							
		годівниці		солонці		штучні водопої**		підгодівельні майданчики	
		норма	обсяги	норма	обсяги	норма	обсяги	норма	обсяги
Козуля	463	1/20	24	1/20	24	1/20	24	-	-
Кабан	118	-	-	1/10	12	1/10	12	1/10	12
Олень	131	1/10	13	1/10	13	1/10	13	-	-
Муфлон	178	1/10	18	1/10	18	1/10	18	-	-
Лань	221	1/10	23	1/10	23	1/10	23	-	-
Заєць	1122	-	-	1/20	57	-	-	1/20	57
Куріпка	1158	1/25	47	-	-	-	-	1/1,5км	40

* - у разі знаходження в господарстві більшої або меншої кількості тварин, ніж оптимальна чисельність, користувач угідь щороку розраховує середню кількість біотехнічних споруд самостійно, в залежності від фактичної кількості тварин.

** - наявність природних джерел прісної води влітку не лімітує поширення диких тварин. Тому, при оптимальній чисельності копитних тварин в господарстві не має потреби створювати штучні водопої.

Висновки до розділу 6

Рекомендовані максимальні норми заготівлі кормів на зимовий період, необхідних для підтримання розрахункової кількості мисливських тварин в угіддях холдингу «Фенікс Хантер» розраховані відповідно до чинної нормативної бази [21]. Всього, для підгодівлі всіх видів дичини, холдингом на рік необхідно заготовляти 27 тон сіна, понад 35 тисяч кормових віників, 6 тон зерна кукурудзи, 27 тон силосу, 60 тон коренеплодів та понад 1 тонну солі.

Заготовлені корми згодуються на 109 шт. підгодівельних майданчиках та 125 годівницях холдингу згідно розподілу за групами дичини та типами кормів. Сіль розкладається у 147 солонців. Водозабезпечення тварин здійснюється завдяки 90-та штучних водопоїв, без урахування чисельних природних джерел, котрі розміщені по території угідь нерівномірно.

ВИСНОВКИ

1. Мисливський холдинг «Фенікс Хантер» є одним з найперспективніших об'єднань користувачів мисливських угідь України. Чисельність різноманітної фауни (в тому числі «червонокнижної»), рівень ведення мисливського господарства, різних видів туризму та активного відпочинку тут невинно зростають і є взірцевими для решти мисливських господарств, а також об'єктів природно-заповідного фонду, Полтавської області.

2. В умовах обмеження на проведення полювання упродовж 2022-2025 років чисельність основних об'єктів дичини в холдингу зросла відповідно на: оленя європейського – 15% (276 ос.), кабана – 30% (221 ос.), козулі 15% (779 ос.), зайця сірого – 25% (1274 ос.) та суттєво перевищила показники оптимальної чисельності, яку планується врегулювати та підтримувати на встановленому рівні впродовж наступних років. Разом з тим, чисельність зайця сірого заплановано збільшити на 37,7% до 2027 року.

3. Ведення господарства в холдингу по козулі потребує рішучої боротьби з вовком, лисицею та здичавілими собаками, які спричиняють суттєві втрати поголів'ю цього виду, винищуючи молодняк. Стримувати ріст поголів'я козулі в залежності від конкретних умов можна після перевищення щільності 50 особин на 1000 га. З цією метою впливають перш за все на статевий склад популяції, проводячи підвищений відстріл самок до співвідношення статей 1:1.

4. При інтенсивній підгодівлі кабана розмір допустимої щільності цього виду визначається фінансовими можливостями господарств по зимовій підгодівлі. Там, де кабан може наносити збитки сільському господарству його щільність не має перевищувати норми 1-5 особин на 1000 га при статевому співвідношенні в стаді 3:1 на користь самців.

5. Розвинуте трофейне полювання є ознакою рентабельного мисливського господарства. Мисливськими трофеями, які підлягають трофейній оцінці в Холдингу є – роги, ікла, черепа, шкіри різних видів мисливських тварин, здобуті в результаті полювання. При прийомі іноземних мисливців трофейне полювання до війни стабільно покращувало річні бюджети господарств холдингу.

РЕКОМЕНДАЦІЇ

Для підвищення рівня ведення господарства та збагачення мисливської фауни в мисливському холдингу «Фенікс Хантер», крім вже визначених мисливсько- та лісогосподарських заходів, рекомендуємо:

1. Полтавській ОВА вкрай необхідно формувати диференційовані підходи до територіального розмежування на адміністративні райони, де полювання у мисливській сезон 2025–2026 років, і надалі в період імовірного продовження дії воєнного стану, буде: а) дозволене у штатному режимі; б) регламентоване та контрольоване; в) заборонене.

2. При складанні плану експлуатації по кожному виду мисливських тварин конкретному виду, а саме, чи планується підтримати вже існуючу чисельність, або досягнути її подальшого зростання чи скорочення. План експлуатації, будучи в загальних рисах перспективним, має щорічно уточнюватися з урахуванням існуючого кількісно-якісного стану поголів'я.

3. При експлуатації поголів'я копитних необхідно враховувати, що в період полювання завжди буває певна кількість підранків, які в подальшому гинуть, також впливає браконьєрське полювання. Якщо цього не враховувати, то розмір добування буде дуже завищений.

4. Включити в перспективний фінансовий план розвитку господарства роботи по штучному дичинорозведенню, об'єктом якого може бути передусім кабан.

5. Залучати мисливських собак при полюванні для зменшення втрат дичини та підвищення ефективності і привабливості полювання. Полювання з собаками значно спрощує, робить цікавішим процес добування дичини, а також виключає залишання підранків, що важливо з етичних міркувань. Полювання з допомогою спеціально навчених собак є ознакою культури ведення мисливського господарства.

6. Здійснення попередніх робіт для розвитку мисливського туризму з залученням іноземних мисливців. Для цього в майбутньому потрібно вирішити наступні питання:

– забезпечення необхідного рівня професійної підготовки, в тому числі зі знання іноземних мов, єгерської служби та персоналу під час прийому туристів-мисливців;

– організація обробки трофеїв безпосередньо у мисливському господарстві;

– забезпечення необхідної реклами та рівня маркетингу;

– упорядкування для туристів-мисливців мисливської бази господарства;

– забезпечення необхідного рівня побутових умов для туристів-мисливців.

7. Емоційність полювання з лайкою, гончаками, хоробрість норних собак, елегантність, краса лягавих та спанієлів привертає увагу справжніх мисливців. Виходячи з вище наведеного, в мисливському холдингу рекомендується мати і закріпити за штатними єгерями мисливських собак, віддаючи перевагу породам із групи лягавих. Крім 3-6-х лягавих бажано мати по 3-4 гончака, 4-5 лайок, і 2-3 норні собаки. Це також забезпечить додаткові надходження за відповідне обслуговування.

8. Полювання на інші види немісцевої пернатої дичини, зокрема голубів, доцільно проводити не по всій території холдингу, а в окремих угіддях, щоб запобігти фактору неспокою, що може призвести до міграцій копитних в угіддя інших користувачів. Місця полювання доцільно визначати щорічно, в залежності від кормової бази.

9. Полювання на водоплавну дичину краще планувати в час її міграції, щоб зберегти місцеву популяцію. Вилучення водоплавної дичини не повинно перевищувати 20% від загальної чисельності як місцевого, так і мігруючих угруповань.

10. В разі вичерпання ліміту (100% добування) того чи іншого передбаченого до добування виду мисливських тварин та птахів закривати полювання на нього, видавши відповідний наказ по господарству.

СПИСОК ВИКОРИСТАНИХ ДЖЕРЕЛ

1. Аналіз законодавчої бази і практики ведення мисливського господарства деяких країн Європейського Союзу. Київ, 2015. 104 с.
2. Бондар Л.О. Правове регулювання охорони довкілля в сільському господарстві. *Аграрне право України*. Київ, 2004. С. 413–437.
3. Бондаренко В.Д., Дейнека А.М., Бурмас В.Р. Мисливськогосподарське законодавство України: посіб. Львов, 2005. 336 с.
4. Волох А.М. Агроландшафти України як мисливські угіддя. Збірник наукових статей “III-го Всеукраїнського з’їзду екологів з міжнародною участю”. Вінниця, 2011.Том.1. С.301–305. URL: <http://eco.com.ua> (дата звернення 12.03.2025).
5. Волох А.М. Великі ссавці Південної України в ХХ сторіччі (динаміка ареалів, чисельності, охорона та управління) : дис. ... д-ра б. наук.03.00.08. Таврійська державна агротехнічна академія. Київ, 2004. 411 с.
6. Волох А. М. Проблеми управління ресурсами мисливських тварин в Україні. *Збірник матеріалів II-го Всеукраїн. з’їзду екологів з міжнародною участю*. Вінниця, 2009. С. 196–198.
7. Гаврильців М. Т. Державна природоохоронна політика України в умовах глобалізації. *Право і суспільство*. 2014. № 6.1(2). С. 129–133.
8. Данилюк Л. Правовий режим мисливських природних ресурсів за законодавством України. *Підприємництво, господарство і право*. 2016. № 12. С. 121–125.
9. Данилюк Л.Р. Мисливське господарство: поняття, особливості, завдання та функції. *Актуальні проблеми вдосконалення чинного законодавства України*. 2014. Вип. 34. С. 241–250.
10. Данилюк Л.Р. Мисливські природні ресурси як об’єкти екологічного права. *Порівняльно-аналітичне право*. 2014. № 5. С. 177–181.

11. Данилюк Л.Р. Мисливське господарство: поняття, особливості, завдання та функції. *Актуальні проблеми вдосконалення чинного законодавства України*. 2014. Вип. 34. С. 241–250.
12. Данилюк Л.Р. Розуміння правовідносин використання мисливських природних ресурсів та їх суб'єкти. *Jurnalul juridic național: teorie și practică*. 2015. № 2 (1). С. 106–109.
13. Державне агентство лісових ресурсів України: звіт за 2024 рік. URL:<http://dklg.kmu.gov.ua/forest/control/uk/archive/docview?typeId=177276> (дата звернення 05.06.2025).
14. Дробот І.О., Проців О.Р. Розвиток системи державного регулювання мисливського господарства України в контексті адаптування до умов Європейського союзу. *Актуальні проблеми державного управління: зб. наук. пр. Харк. регіон. ін-ту держ. упр.* Харків, 2011. № 2 (40). С. 1–8.
15. Закон України "Про мисливське господарство та полювання" за 28.03.2000 р. С. 6-9.
16. Конвенція про охорону біологічного різноманіття. Затв. Законом України від 29.11.1994 № 257/94–ВР. Чинний від 07.02.1995. Київ, 1994.
17. Надточій П.П., Мислива Т.М. Охорона та раціональне використання природних ресурсів: навч. посібн. Житомир, 2007. 420 с.
18. Насимович А.А. Деякі загальні питання та результати акліматизації наземних хребетних. *Зоологічний журнал*. 1961. 40, вып.7. С. 957–968.
19. Настанова з упорядкування мисливських угідь. Київ: Вид-во Держкомлісу України, 2002. 113 с.
20. Надточій П.П., Мислива Т.М. Охорона та раціональне використання природних ресурсів: навч. посібн. Житомир, 2007. 420 с.
21. Нестеров Ю.В. Практичні поради зі збереження біорізноманіття у сільськогосподарських угіддях. Київ: Wetlands International Black Sea Programme, 2005. 64 с.
22. Нижник В. В Україні готують біологічну диверсію. *Всеукраїнська газета «Полювання та риболовля»*. 2017. № 6 (188). С. 1.

23. Новицький В. Нормативне забезпечення мисливського господарства: штрихи до «розмитой» картини. *Всеукраїнська газета «Полювання та риболовля»*. 2017. № 7 (189). С. 6.

24. Новицький В. П. Вплив способів полювання на структуру популяції зайця–русака в Лівобережному лісостепу України. Екологічні проблеми сучасного світу та шляхи їх вирішення: Міжнар.наук.–практ. конф.(Біла Церква, 14–15 трав. 2015). Біла Церква, 2015. С.25–26.

25. Новицький В. Сучасні аспекти реінтродукції куріпки. *Всеукраїнська газета «Полювання та риболовля»*. 2015. № 1 (159). С. 5.

26. Новицький В., Грищенко С., Дебела О. Просторово–якісні підходи до експлуатації ресурсів польової мисливської фауни. *Науковий вісник НЛТУ України*. 2017. Т. 27, № 9. С. 34–37.

27. Новицький В.П. Управління мисливськими ресурсами агроландшафтів України та зарубіжжя: господарсько-правові аспекти. *Наукові доповіді НУБіП України*. 2016. № 5 (62). С.35-49.

28. Новицький В.П., Міняйло А.А. До екологічних аспектів управління мисливськими ресурсами агроландшафтів Українського лісостепу. *Науковий вісник НУБіП України*. 2017. Вип. 269. С. 242 – 250.

29. Панов Г. Комбайн страшніший за рушницю. *Лісовий і мисливський журнал*. 1999. № 1. С. 35.

30. Про тваринний світ: Закон України від 13.12.2001 № 2894–III. Київ: Парламенське видавництво, 2001. 32 с.

31. Томин О.О. Принципи державного управління в галузі мисливства та полювання в Україні. Університетські наукові записки: часопис Хмельницького університету управління та права. 2009. № 1(29). С. 203–205.

32. Угнівенко А.М., Носевич Д.К. М'ясне скотарство України: моногр. Київ, 2014. 324 с.

33. Чопко Х.І. Еколого–правові заходи зі збереження видової та популяційної чисельності диких тварин. *Право і суспільство*. 2013. № 6.2. С. 179–181.

34. Шейгас І., Семенюк С. Сучасний стан та можливі перспективи розвитку мисливської гаузі в Україні. Модернізація національної системи управління державним розвитком: виклики і перспективи: Матер.ІІ міжнар. наук.–практ. конф. (Тернопіль, 8–9 груд. 2016). Тернопіль, 2016. С.72–74.

35. Шейгас І.М. Особливості та перспективи розвитку мисливського господарства України у період реформування галузі. *Науковий вісник НЛТУ України* : зб. на- ук.-техн. праць. Львів : РВВ НЛТУ України. 2006. Вип. 16.3. С. 47-52.

36. Шейгас І.М. Регіональні особливості обліків чисельності основних видів мисливських тварин у загальній системі інвентаризації теріофауни *Лісівництво і агролісомеліорація: зб. наук. праць*. 2002. Вип. 102. С. 106–112.

37. Шейгас І.М., Гудзь М.І. Основні напрями моніторингу стану популяцій основних видів мисливської фауни. *Лісівництво і агролісомеліорація*. 2008. Вип. 113. С. 219–224.

38. Шейгас І.М., Гунчак М.С. Біотехнічні заходи зменшення впливу негативних чинників на мисливську фауну. *Лісівництво і агролісомеліорація*. Харків. 2002, вип. 100. С. 4-12.

39. Шейгас І.М., Шейгас М.І. Типи мисливських угідь, що максимально забезпечують кормові та захисні умови проживання диких тварин–фітофагів в умовах Південного степу України. *Науковий вісник*. 2005. Вип. 15.1. С. 102–107.

40. Шеремет І. Характеристика стану справ в мисливському господарстві галузі. Державне агентство лісових ресурсів України. URL: http://dklg.kmu.gov.ua/forest/control/uk/publish/article?art_id=118322&cat_id=81209 (дата звернення 20.09.2025).

41. Aebischer N.J., Ewald J.A. Grey Partridge *Perdix perdix* in the UK: recovery status, set-aside and shooting. *Ibis*. 2010. №152(3). P. 530–542.

42. Agriculture and the conservation of wildlife biodiversity – comparative analysis of policies in the USA and the EU. URL: <https://www.researchgate.net/publication/46472479> (дата звернення 26.07.2025).

43. Albouy R. L'alimentation du faisan. *Tribune Monde rural*. 1974. V. 24, № 273. P. 12.
44. Birds in Europe. Population estimates, trends and conservation status. BirdLife International. Oxford, 2004. 374p.
45. Borowski S., Buchalczyk T. Liscebnose zajecy no terenie opolowanym i nie opolowanym. *Łowiec polski*. 1968. № 20. P. 6–7.
46. Brandt K., Glemnitz M. Assessing the regional impacts of increased energy maize cultivation on farmland birds. *Environ Monit Assess*. 2014. № 186(2). P. 679–697.
47. Conserving the brown hare. URL: <https://www.gwct.org.uk/media/208618/Conserving-the-Brown-Hare.pdf> (Last accessed 15.07.2017).
48. De Leo G.A., Focardi S., Gatto M, Cattadori I.M. The decline of the grey partridge in Europe: comparing demographics in traditional and modern agricultural landscapes. *Ecol Model*. 2004. № 177(3–4). P. 313–335.
49. Delany M.J. Rabies and fox ecology. *Mammal Ecology*. Glasgow & London, Chpman & Hall, 1982. P. 136–139.
50. Everaars J, Frank K, Huth A. Species ecology and the impacts of bioenergy crops: an assessment approach with four example farmland bird species. *GCB Bioenergy*. 2014. №6(3).P.252–264.
51. Flux J.E. Hare numbers and diet in the alpine basin in New Zealand. *Proc., N. Z. Ecol. Soc*. 1967. N 14. P. 27–33.
52. Joannon A., Bro E., Thenail C., Baudry J. Crop patterns and habitat preferences of the grey partridge farmland bird. *Agron Sustain Dev*. 2008. № 28(3). P. 379–387.
53. Krystianiak S., Kozuszek R., Kontecka H, Nowaczewski S. Quality and ultrastructure of eggshell and hatchability of eggs in relation to eggshell colour in pheasants. *Animal Science Papers and Reports*. 2005. № 23. P. 5–14.
54. Lamarque F., Barratt J., Moutou F. Principle diagnoses for determining causes of mortality in the European hare (*Lepus europaeus*) found dead in France between 1986 and 1994. *Gibier Fauna Sauvage, Game Wildlife*. 1996. №13. C. 53–72.

55. Murray J.D., Stanley E.A., Brown D.L. On the spatial spread of rabies among foxes. *Proc. Roy. Soc. London*, 1986, B229, N 1255, P. 111–150.
56. Orłowski G., Czarnecka J., Panek M. Autumn–winter diet of Grey Partridges *Perdix perdix* in winter crops, stubble fields and fallows. *Bird Study*. 2011. № 58 (4). P. 473–486.
57. Panek M. Density–dependent brood production in the grey partridge *Perdix perdix* in relation to habitat quality. *Bird Study*. 1997. № 44. P. 235–238.
58. Reynolds J.C., Tapper S.C. Predation by foxes *Vulpes vulpes* on brown hares *Lepus europaeus* in central southern England, and its potential impact on annual population growth. *Wildlife Biology*. 1995. № 1. P. 145–158.
59. Roedenbeck I.A., Voser P. Effects of roads on spatial distribution, abundance and mortality of brown hare (*Lepus europaeus*) in Switzerland. *Eur. J. Wildlife Res.* 2008. №54:3.P.425–437.
60. Schröpfer R, Nyenhuis H. Die Bedeutung der Landschaftsstruktur für die Populationsdichte des Feldhasen (*Lepus europaeus*, Pallas 1778). *Zeitschrift für Jagdwissenschaft*, 1982. №28, 213–231.
61. Szederjei, Akos et al. Hasen, Rebhühner, Fasanen. Berlin 1959, 398 S.
62. Tapper S.C., Barnes R.F.W. Influence of farming practice on the ecology of the brown hare (*Lepus europaeus*). *J. Appl. Ecol.* 1986. №23.P. 39–52.
63. Thomas V.G. Bailey E.D. Influence of date of egg production and diet on pheasant chick development. *Canadian journal of zoology*. 1973. V. 51. P. 1149–1154.
64. Ustawa z dnia 13 października 1995 r «Prawo łowieckie». URL: <http://www.psr.waw.pl/doc/ust-prawo-low.pdf> (дата звернення)
65. Vaughan N., Lucas E., Harris S., White P.C.L. Habitat associations of European hares *Lepus europaeus* in England and Wales. Implications for farmland management. *J. Appl. Ecol.* 2003, 40(1). P. 163–175.
66. Wasilewski M. Environmental correlates of coccidiosis in hare population. *Mat. Symp. „Zajac” Czemiń’92, PZŁ. Warszawa*, 1995. P. 332–341
67. Woloch A., Roženko N. Acclimatization of the raccoon dog in southern Ukraine. *Beiträge zur Jagd–und Wildforschung*. 2007. № 32. P. 409–422 (in German).

ДОДАТКИ

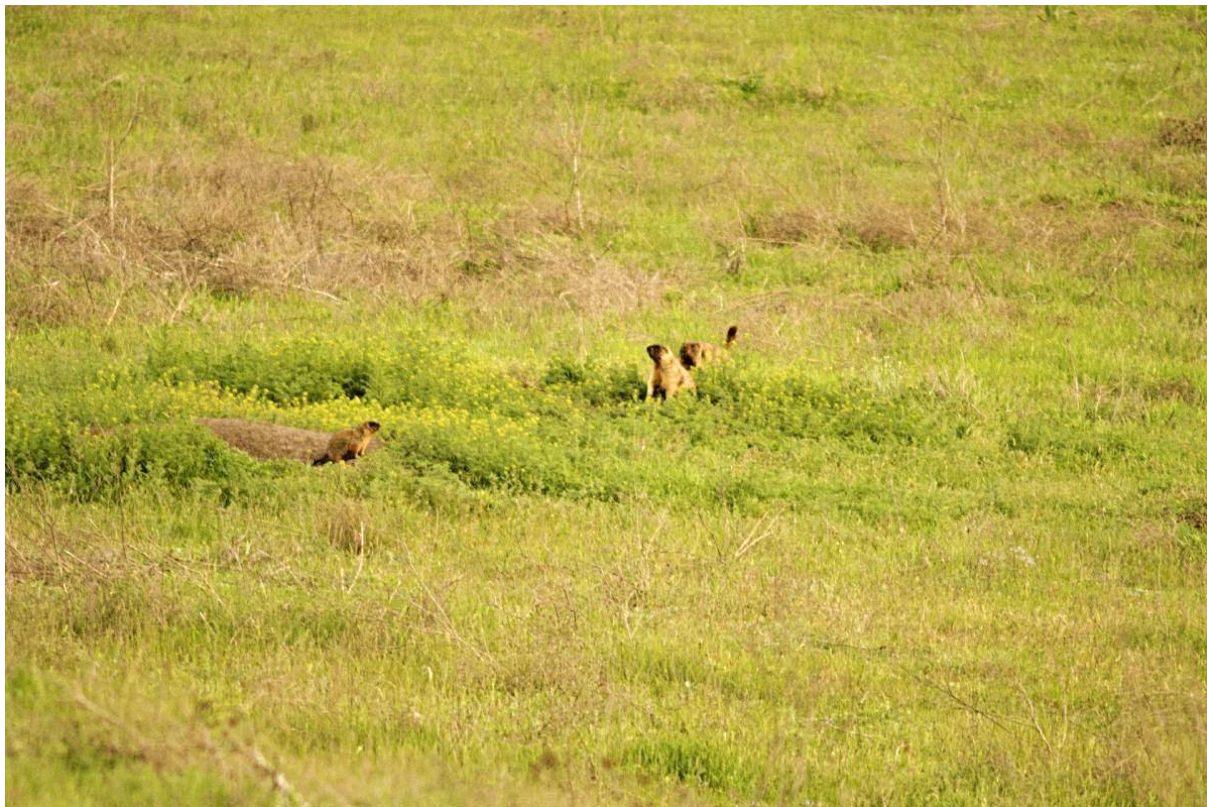
Додаток А



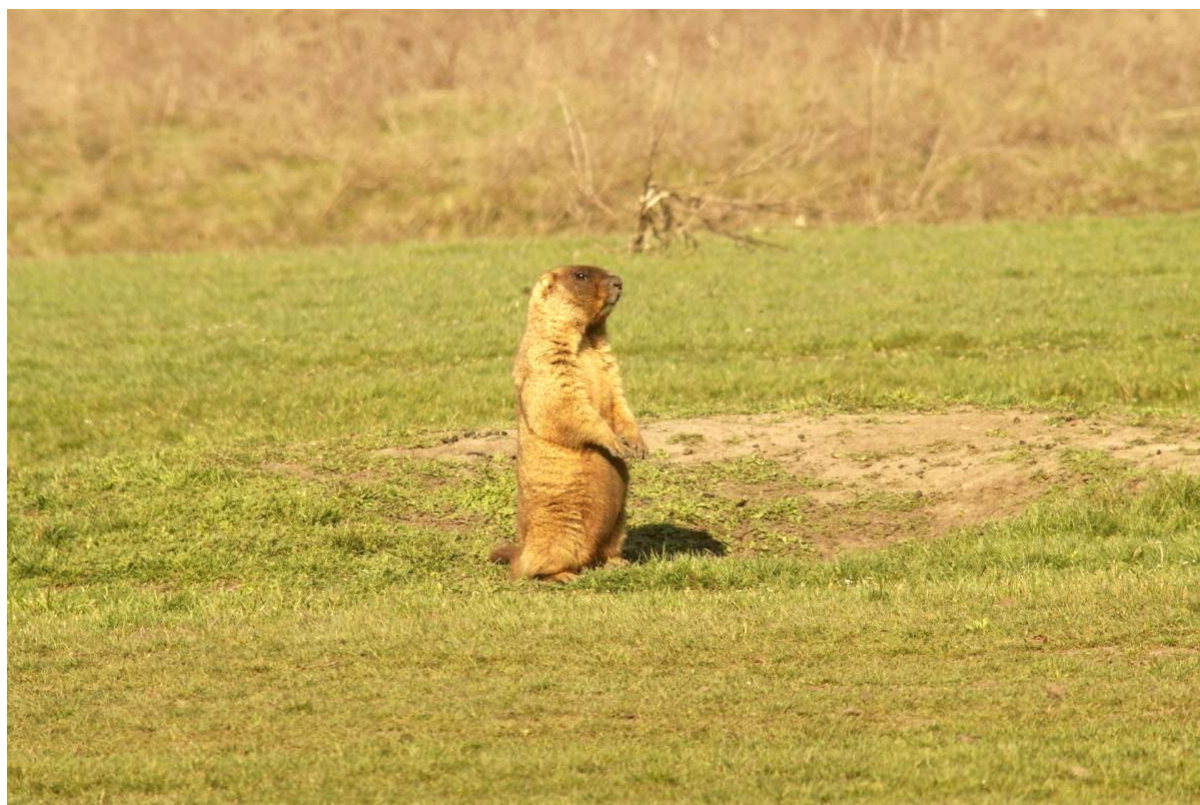
Транспортування маточного поголів'я оленя європейського з Литви до мисливського холдингу «Фенікс Хантер» та його адаптація (2024)



Додаток Б



Бабак степовий – вид занесений до Червоної книги України
(МХ «Фенікс Хантер», 2024)



Додаток В



Трофейне полювання на самця козулі європейської
(МХ «Фенікс Хантер», 2021)

Додаток Г



Еко-парк «Попівка» (МХ «Фенікс Хантер», 2025)

