

**НАЦІОНАЛЬНИЙ УНІВЕРСИТЕТ БІОРЕСУРСІВ  
І ПРИРОДОКОРИСТУВАННЯ УКРАЇНИ**

**Факультет аграрного менеджменту**

**ПОГОДЖЕНО**  
**В.о. декана факультету**  
**аграрного менеджменту**

\_\_\_\_\_ **Анатолій ОСТАПЧУК**  
(підпис) (ПІБ)

« \_\_\_\_\_ » \_\_\_\_\_ 2025  
р

**ДОПУСКАЄТЬСЯ ДО ЗАХИСТУ**  
**Завідувач кафедри виробничого та**  
**інвестиційного менеджменту**

\_\_\_\_\_ **Тетяна ВЛАСЕНКО**  
(підпис) (ПІБ)

« \_\_\_\_\_ » \_\_\_\_\_ 2025 р.

**МАГІСТЕРСЬКА КВАЛІФІКАЦІЙНА РОБОТА**

**на тему «ІНВЕСТИЦІЙНИЙ ПРОЕКТ ВИРОЩУВАННЯ ОБЛПІХИ»**

Спеціальність 073 «Менеджмент»

Освітня програма «Управління інвестиційною діяльністю та міжнародними проектами»

Орієнтація освітньої програми освітньо-професійна

**Гарант освітньої програми**

д.е.н., професор

\_\_\_\_\_ (підпис)

Лідія ШИНКАРУК  
(ПІБ)

**Керівник магістерської кваліфікаційної роботи**

к.е.н., доцент

\_\_\_\_\_ (підпис)

Тетяна ВЛАСЕНКО  
(ПІБ)

**Виконав**

\_\_\_\_\_ (підпис)

Валентин БИЦЮРА  
(ПІБ студента)

**КИЇВ – 2025**

НАЦІОНАЛЬНИЙ УНІВЕРСИТЕТ БІОРЕСУРСІВ  
І ПРИРОДОКОРИСТУВАННЯ УКРАЇНИ

Факультет аграрного менеджменту

**ЗАТВЕРДЖУЮ**

**Завідувач кафедри виробничого та  
інвестиційного менеджменту**

к.е.н., доцент \_\_\_\_\_ Тетяна ВЛАСЕНКО  
(підпис)

« \_\_\_\_ » \_\_\_\_\_ 2024 року

**З А В Д А Н Н Я**

**ДО ВИКОНАННЯ МАГІСТЕРСЬКОЇ КВАЛІФІКАЦІЙНОЇ РОБОТИ ЗДОБУВАЧУ**

Бицюрі Валентину Ігоровичу

(прізвище, ім'я, по батькові)

Спеціальність 073 «Менеджмент»

(код і назва)

Освітня програма «Управління інвестиційною діяльністю та міжнародними проектами»

(назва)

Орієнтація освітньої програми освітньо-професійна

(освітньо-професійна або освітньо-наукова)

Тема магістерської кваліфікаційної роботи «Інвестиційний проект вирощування обліпихи»

затверджена наказом ректора НУБіП України від 29 жовтня 2024 р. №1944 «С»

Термін подання завершеної роботи на кафедру 05 грудня 2025 р.

(рік, місяць, число)

Вихідні дані до магістерської кваліфікаційної роботи: закони та нормативно-правові акти України; словникові та довідникові джерела; тези; електронні джерела; іноземні джерела.

Перелік питань, що підлягають дослідженню:

1. Провести аналіз сучасних тенденцій розвитку світового ринку обліпихи;
2. Дослідити проблеми та потенціал внутрішнього ринку обліпихи;
3. Описати особливості технології вирощування обліпихи в Україні;
4. Розробити бізнес-план інвестиційного проекту вирощування обліпихи;
5. Сформулювати пропозиції щодо реалізації бізнес-плану.

Дата видачі завдання «21» листопада 2024 р.

Керівник магістерської кваліфікаційної роботи \_\_\_\_\_

(підпис)

Тетяна ВЛАСЕНКО

(прізвище та ініціали)

Завдання прийняв до виконання \_\_\_\_\_

(підпис)

Валентин БИЦЮРА

(прізвище та ініціали студента)

## РЕФЕРАТ

### магістерської кваліфікаційної роботи

**Бицюри Валентина Олеговича**

#### **на тему: «Інвестиційний проект вирощування обліпихи»**

Магістерська кваліфікаційна робота на тему «Інвестиційний проект вирощування обліпихи» складається з титульної сторінки, змісту, вступу, трьох основних розділів, висновків та списку використаних джерел. У роботі представлено 28 ілюстрацій (11 таблиць і 17 рисунків). Список літератури містить 35 джерел. Загальний обсяг роботи складає 59 сторінок.

У першому розділі проаналізовано сучасні тенденції розвитку світового ринку обліпихи, досліджено проблеми та потенціал внутрішнього ринку обліпихи, описано особливості технології вирощування обліпихи в Україні.

Другий розділ присвячено розробці бізнес-плану інвестиційного проекту вирощування обліпихи. Представлено резюме проекту, концепцію бізнес-плану, його ціль та завдання; зазначено загальну характеристику бізнесу, визначено цільову аудиторію; розроблено маркетинговий план проекту та проаналізовано конкурентне середовище; визначено організаційну структуру підприємства та описано виробничий план проекту; розраховано основні фінансові показники діяльності та оцінено ефективність реалізації проекту; визначено основні ризики, з якими може зіткнутись інвестиційний проект вирощування обліпихи та основні напрямки по управлінню ними.

У третьому розділі наведено практичні рекомендації з реалізації бізнес-плану інвестиційного проекту вирощування обліпихи.

Ключові слова: обліпиха, інвестиційний проект, бізнес-план, фінансова оцінка, ризики бізнесу, маркетингова стратегія, інвестиційна привабливість.

## ЗМІСТ

ВСТУП .....	6
РОЗДІЛ 1. РОЗВИТОК БІЗНЕСУ В ГАЛУЗІ ВИРОЩУВАННЯ ОБЛІПИХИ ....	9
1.1. Сучасні тенденції розвитку світового ринку обліпихи .....	9
1.2. Проблеми та потенціал внутрішнього ринку обліпихи .....	12
1.3. Особливості технології вирощування обліпихи в Україні .....	18
РОЗДІЛ 2. БІЗНЕС-ПЛАН ІНВЕСТИЦІЙНОГО ПРОЄКТУ ВИРОЩУВАННЯ ОБЛІПИХИ .....	22
2.1. Резюме інвестиційного проєкту.....	22
2.2. Концептуальне значення та цілі інвестиційного проєкту.....	22
2.3 Загальна характеристика бізнесу та особливості цільової аудиторії.....	24
2.4. Аналіз конкурентного середовища та маркетингова складова інвестиційного проєкту .....	27
2.5. Організаційно-виробничий план .....	31
2.6 Оцінка ефективності інвестиційного проєкту.....	38
2.7. Управління ризиками інвестиційного проєкту .....	47
РОЗДІЛ 3. ПРОПОЗИЦІЇ З РЕАЛІЗАЦІЇ БІЗНЕС-ПЛАНУ ІНВЕСТИЦІЙНОГО ПРОЄКТУ ВИРОЩУВАННЯ ОБЛІПИХИ.....	50
ВИСНОВКИ.....	53
СПИСОК ВИКОРИСТАНИХ ДЖЕРЕЛ.....	56

## ВСТУП

**Актуальність теми.** Розвиток аграрного сектору в умовах економічної нестабільності є ключовим чинником забезпечення стійкості національної економіки та продовольчої безпеки держави. Саме сільське господарство, як одна з базових галузей, здатне швидше відновлювати виробництво та генерувати внутрішні ресурси навіть у періоди кризових явищ. В умовах сучасних викликів – воєнних дій, інфляційних коливань, порушення логістичних ланцюгів – особливого значення набувають механізми інвестиційної підтримки підприємництва в аграрній сфері.

Державна політика України у цьому напрямі спрямована на стимулювання розвитку малого та середнього бізнесу через систему грантів, кредитних програм, податкових пільг та підтримку інноваційних агропроектів. Такі заходи сприяють відкриттю нових виробництв, диверсифікації господарської діяльності та впровадженню сучасних технологій у вирощуванні сільськогосподарських культур. Саме малий і середній бізнес виступає важливим елементом економічної стабільності, забезпечуючи надходження до бюджету, створення робочих місць та наповнення внутрішнього ринку конкурентоспроможною продукцією.

В умовах посилення конкуренції на ринку аграрної продукції підприємства дедалі активніше орієнтуються на підвищення якості продукції, екологічність виробництва та впровадження інноваційних методів обробітку. Одним із перспективних напрямів сучасного сільського господарства є вирощування ягідних культур, зокрема обліпихи, яка має високу біологічну цінність, значний попит на внутрішньому та зовнішньому ринках, а також широкий спектр застосування у харчовій, фармацевтичній та косметичній промисловості. З огляду на це, інвестиційні проекти, спрямовані на культивування обліпихи, мають вагоме економічне та соціальне значення.

Проблематику розвитку аграрного бізнесу в умовах кризових явищ та особливості реалізації інвестиційних проектів досліджували такі науковці, як Шинкарук Л. В., Деліні М. М., Власенко Т. О., Дергач А. В., Попова О. Л. та інші.

У своїх працях вони аналізують тенденції функціонування сільськогосподарських підприємств під час воєнних і економічних криз, а також механізми адаптації аграрного сектору до умов невизначеності. Проте питання формування ефективної моделі інвестиційного проєкту з вирощування обліпихи залишається недостатньо розробленим, що й зумовлює актуальність обраної теми дослідження.

**Метою магістерської кваліфікаційної роботи** є дослідження основних аспектів створення інвестиційного проєкту вирощування обліпихи та розробка бізнес-плану для його впровадження.

Для досягнення поставленої мети нами визначено такі **завдання**:

- провести аналіз сучасних тенденцій розвитку світового ринку обліпихи;
- дослідити проблеми та потенціал внутрішнього ринку обліпихи;
- описати особливості технології вирощування обліпихи в Україні;
- розробити бізнес-план інвестиційного проєкту вирощування обліпихи;
- сформулювати пропозиції щодо реалізації бізнес-плану.

**Об'єктом** магістерської кваліфікаційної роботи є процес планування та реалізації бізнес-плану розробки інвестиційного проєкту вирощування обліпихи.

**Предметом дослідження** є комплекс теоретичних, методологічних і практичних аспектів, що стосуються планування та організації бізнес-діяльності.

**Методи дослідження.** Для досягнення поставленої мети та вирішення завдань магістерського дослідження було застосовано комплекс взаємопов'язаних загальнонаукових, спеціальних і прикладних методів, що забезпечили наукову обґрунтованість, достовірність та практичну спрямованість отриманих результатів. У теоретичній частині роботи використано методи аналізу та синтезу, які дали змогу систематизувати наукові підходи до вивчення інвестиційних процесів у аграрній сфері, визначити закономірності розвитку галузі та узагальнити наявний досвід реалізації аграрних інвестиційних проєктів. За допомогою методів індукції та дедукції здійснено логічне узагальнення

теоретичних положень, що дозволило сформулювати основні принципи функціонування інвестиційних проєктів у сучасних умовах господарювання. Методи порівняльного аналізу та узагальнення використано для оцінки динаміки розвитку підприємств аграрного сектору, зокрема тих, що спеціалізуються на вирощуванні ягідних культур, а також для виявлення тенденцій та відмінностей у підходах до управління ними в Україні та за кордоном. Для обґрунтування практичних рекомендацій застосовано методи економічного, проєктного та прогностичного моделювання, що дозволили оцінити ефективність інвестиційного проєкту з вирощування обліпихи, визначити можливі ризики та розробити прогноз фінансових результатів діяльності підприємства. Статистичні методи, а також табличний і графічний інструментарій використано для наочного відображення результатів дослідження, аналізу динамічних рядів і тенденцій, а також для узагальнення кількісних показників інвестиційної діяльності.

Застосування вищезазначених методів забезпечило комплексність дослідження, сприяло отриманню теоретично обґрунтованих і практично значущих результатів, що дозволяють оцінити інвестиційну привабливість вирощування обліпихи в сучасних умовах.

**Інформаційну базу дослідження** становлять наукові праці вітчизняних і зарубіжних учених, матеріали міжнародних і всеукраїнських науково-практичних конференцій, статистичні збірники Державної служби статистики України, аналітичні огляди Міністерства аграрної політики та продовольства України, а також офіційні дані профільних асоціацій і відкриті інформаційні ресурси.

**Апробацію результатів дослідження** магістерської кваліфікаційної роботи було здійснено на IX Міжнародній науково-практичній конференції «Інклюзивний розвиток національної економіки: глобальні тенденції, можливості України та роль агропродовольчого сектору, досвід і співпраця з ЄС».

## РОЗДІЛ 1. РОЗВИТОК БІЗНЕСУ В ГАЛУЗІ ВИРОЩУВАННЯ ОБЛІПИХИ

### 1.1. Сучасні тенденції розвитку світового ринку обліпихи

Обліпиха за відносно короткий період пройшла шлях від дикорослої рослини до важливої плодової культури з істотним економічним і медико-біологічним значенням. Її унікальна фітохімічна композиція зумовлює широкий спектр підтверджених біологічних ефектів: антиоксидантних, імуномодулювальних, кардіопротекторних, антибактеріальних і противірусних, протизапальних, потенційно антиканцерогенних, гепатопротекторних і дерматологічних. Завдяки цьому плоди, насіння та листя знаходять застосування у харчовій, фармацевтичній і косметичній промисловості, що формує стабільний попит на якісний садивний матеріал і стимулює селекцію високопродуктивних, технологічних сортів.

Розвиток ринку обліпихи у світі є важливою складовою глобальних процесів у сфері екологічного сільського господарства, біоекономіки та здорового харчування. Зростаючий інтерес до цієї культури зумовлений її високою біологічною цінністю, широкими можливостями використання у харчовій, фармацевтичній та косметичній промисловості, а також потенціалом для екологічного відновлення деградованих земель.

З метою популяризації обліпихи та сприяння розвитку міжнародного співробітництва у цій сфері у 1999 році була створена Міжнародна асоціація обліпихи (International Seabuckthorn Association – ISA). До її складу увійшли представники понад 50 країн, серед яких Китай, Індія, Канада, Німеччина, Латвія та Фінляндія. Організація займається координацією наукових досліджень, стандартизацією продукції, розробкою рекомендацій щодо технологій вирощування та переробки обліпихи.

Згідно з офіційними даними ISA, станом на грудень 2020 року загальна площа світових насаджень обліпихи становила приблизно 2,33 млн га, що охоплює 52 країни світу. Абсолютним лідером за площами обліпихових

насаджень є Китай, на який припадає понад 90 % світових ресурсів (приблизно 2,07 млн га). З цієї площі 722 тис. га становлять природні насадження, 1,29 млн га – штучно створені для боротьби з ерозією, а 62 тис. га використовуються з господарською метою.

Велика частка штучних насаджень у Китаї зумовлена реалізацією масштабних державних екологічних програм, спрямованих на боротьбу з опустелюванням та відновлення деградованих земель. Потенційний урожай обліпихи в країні у 2020 році оцінювався у 500-600 тис. тонн, однак фактичний збір становив лише 80-100 тис. тонн (близько 15 % потенціалу), що пояснюється складністю збору ягід у гірських районах. У 2021 році з метою задоволення зростаючого попиту було закладено додатково 60 тис. га комерційних насаджень. Станом на 2023 рік у Китаї функціонує понад 3200 підприємств, пов'язаних з виробництвом і переробкою обліпихи, із загальним річним обсягом виробництва понад 26 млрд юанів.

Значними природними ресурсами обліпихи володіє Індія, де станом на 2020 рік площа насаджень становила 16,3 тис. га, з яких 1,2 тис. га використовуються для протиерозійних цілей. Потенційна врожайність оцінюється у 20 тис. тонн, однак через обмеження, спричинені пандемією COVID-19, фактичний збір ягід у 2020 році не перевищував 600 тонн.

Серед країн Центральної Азії провідні позиції займає Монголія, де природні насадження обліпихи охоплюють близько 13,5 тис. га, а культурні – понад 6 тис. га. За даними Міністерства продовольства та сільського господарства Монголії, урожай у 2019 році склав 1512 тонн, що на 68 % більше порівняно з 2011 роком. Монгольська обліпиха експортується переважно до Японії, Південної Кореї та Тайваню, займаючи близько 2-3 % загального обсягу експорту плодово-ягідної продукції.

У Фінляндії обліпиха займає відносно невелику частку у структурі ягідництва – близько 2 % усіх площ. Станом на 2020 рік її насадження становили 144 га, а кількість зареєстрованих виробників сягала 172. Валовий збір ягід

оцінювався у 30 тонн, при цьому значна частина обліпихи імпортується для виробництва соків та функціональних напоїв.

Активний розвиток вирощування обліпихи спостерігається у країнах Балтії. У Латвії площа насаджень становила 850 га, з яких 130 га сертифіковані як органічні. У 2020 році через масове поширення обліпихової мухи врожайність знизилася до 400 тонн, що стримало розширення промислових площ. Ситуація ускладнюється обмеженням використання ефективних інсектицидів у межах законодавства ЄС.

Румунія має одні з найбільших природних популяцій обліпихи в Європі, що охоплюють близько 1,5 млн га дикорослих заростей. Завдяки діяльності Центру передового досвіду з вирощування обліпихи (СЕСС) площа комерційних насаджень зростає до 2,5 тис. га, а середня врожайність становить 16-18 тис. тонн. Значна частина врожаю експортується до країн Західної Європи, тоді як внутрішні переробні потужності обмежуються обсягом у 1 тис. тонн на рік.

У Молдові розвиток галузі розпочався у 2013 році, і станом на 2021 рік площа промислових плантацій досягла 300 га. До національного реєстру внесено шість сортів, серед яких найбільш поширеними є Клара та Мара. Валовий збір у 2020 році становив близько 200 тонн.

У Німеччині промислове вирощування обліпихи розпочалося понад три десятиліття тому. Якщо у 1980-х роках площа плантацій не перевищувала 3 га, то станом на 2022 рік – за даними Федерального міністерства продовольства та сільського господарства – вона становить 596 га, з яких близько 40 належать до великих комерційних господарств.

Загалом, у країнах Азії збір обліпихи здебільшого здійснюється з дикорослих форм, тоді як у Європі переважають культурні насадження, орієнтовані на органічне виробництво та експорт. Світова площа плантацій обліпихи стабільно зростає, а фермери все активніше впроваджують нові сорти з високою врожайністю та вмістом біологічно активних речовин.

Найвищий споживчий попит на обліпиху спостерігається у Південній Кореї, Китаї, Японії та Сінгапурі, де продукція з цієї ягоди використовується у

виробництві напоїв, косметики, лікувальних засобів і функціональних харчових добавок. Провідними виробниками на світовому ринку є Китай, Румунія, Естонія та Литва.

За прогнозами міжнародних аналітичних агентств, глобальний ринок продукції з обліпихи демонструє сталу тенденцію до зростання: якщо у 2019 році його обсяг оцінювався у 1,4 млрд дол. США, то до 2027 року очікується збільшення до 2,4 млрд дол. США, що відповідає середньорічному темпу приросту близько 6,5 %.

## **1.2. Проблеми та потенціал внутрішнього ринку обліпихи**

В Україні обліпиха трапляється у природних ценозах (Полісся, Карпати, узбережжя Чорного моря, зокрема дельта Дунаю), однак, на відміну від низки азійських країн, масовий промисловий збір дикорослої ягоди не здійснюється; розвиток відбувається переважно за рахунок закладання культурних насаджень. За оцінками, валовий збір обліпихи у 2020 р. становив близько 10 тис. т [1], при орієнтовній площі насаджень у приватному секторі близько 5 тис. га [2]. Розширення комерційних плантацій є відносно новим явищем: інтенсивний інтерес до промислового вирощування сформувався у 2017-2018 рр., після етапу випробувань сортів у 1990-2000-х роках.

Асортимент сортів (рис.1.1-1.6), що використовуються в Україні, є змішаним: через дефіцит вітчизняного посадкового матеріалу значну частку становлять іноземні культивари (зокрема Andros, Clara, Cora, Dora, Mara, Eva, Lord, Marija Bruvele, Tatjana), що надходять із країн Балтії та Центральної Європи (Литва, Румунія, Чехія, Німеччина).



**Рис. 1.1. Сорту обліпихи Марія Брувеле (Marija Bruvele)**

*Джерело: [28]*

Сорту Марія Брувеле (Marija Bruvele). Універсальний сорту. Ягоди світло помаранчеві.

Сорту Татяна (Tatjana). Плоди темно помаранчеві.



**Рис. 1.2. Сорту обліпихи Татяна (Tatjana)**

*Джерело: [28]*

Сорт Єва (Eva). Плоди темно жовті, соковитий крупний сорт з найвищим вмістом цукру (Вгіх може сягати 12%).



**Рис. 1.3. Сорт обліпихи Єва (Eva)**

*Джерело: [28]*

Водночас вітчизняна селекція демонструє позитивну динаміку: якщо на початку 2000-х до Державного реєстру було внесено лише кілька сортів (Солодка Жінка, Либідь, Київський Бурштин), то нині зареєстровано 19 сортів (з них 10 української селекції), серед новіших – Адаптивна, Морквяна, Обрій, Особлива, Витвірна, Ласунка, Надійна, Папа, Оранж Революшн.

Сорт Либідь – жіноча рослина, дозріває з кінця липня – початок серпня. Кущ середньорослий, висотою 3 – 3,5 м., без шипів. Ягода кисло – солодкого смаку, жовтого кольору, овальної форми, масою 0,8 г.



**Рис. 1.4. Сорт обліпихи Либідь**

*Джерело: [4]*

Сорт «Солодка жінка» є зимовостійким, плодоносить щорічно, починаючи від 3-4 року. Крона рослини компактна, має середню густоту, колючок мало.



**Рис. 1.5. Сорт обліпихи «Солодка жінка»**

*Джерело: [4]*

«Київський бурштин», це багатоствольний чагарник, невибагливий, що дає чудовий урожай у наших широтах. Для її запилення підходить будь-який чоловічий сорт рослини. При цьому якість і смакові характеристики плодів залишаються незмінними. Найбільша врожайність починається із 5 року життя рослини. Зростає до 50 років.



**Рис. 1.6. Сорт обліпихи «Київський бурштин»**

*Джерело: [4]*

Незважаючи на прогрес, актуальними залишаються завдання стабілізації врожайності, підвищення стресостійкості та поліпшення технологічних якостей плодів.

Поточні виробничі параметри свідчать про ранню стадію становлення галузі. Площа промислових насаджень оцінюється близько у 100 га, при цьому за даними Державної служби статистики України валовий випуск ягід у

господарствах усіх категорій зріс з 1200 ц у 2019 р. до 1700 ц у 2022 р., із середньою врожайністю 24,5-27,2 ц/га. Левова частка збору поки що припадає на господарства населення. З огляду на молодість значної частини плантацій (які ще не досягли пікової продуктивності), обґрунтовано очікувати подальшого приросту валового збору у середньостроковій перспективі.

Цінова кон'юнктура внутрішнього ринку підтримує інвестиційну привабливість проєктів. У 2023 р. середні закупівельні ціни становили: дикоросла ягода – 40-60 грн/кг, сортова – 100-150 грн/кг, ягода на гілках (гурт) – 30-35 грн/кг. На рівень цін впливають сезонність (пікове зростання взимку), якість сировини, співвідношення попиту й пропозиції, а також регіональні логістичні чинники.

Номенклатура продукції з обліпихи формує широкий пул ринкових ніш із різною доданою вартістю: соки й нектари, олія (з м'якоті та/або насіння), варення, джеми, мармелад, чаї та екстракти, функціональні харчові добавки. Біоактивні компоненти (вітаміни С, Е, А, група В; макро- й мікроелементи; поліненасичені жирні кислоти) забезпечують попит з боку сегментів «здорове харчування» та «натуральна косметика», що корелює зі зростанням споживацької уваги до натуральних продуктів.

Разом із тим ринок стикається з низкою структурних обмежень:

1. Низька обізнаність споживачів щодо корисних властивостей і способів використання продукції з обліпихи, що звужує місткість внутрішнього ринку.

2. Інфраструктурні дефіцити: нестача сучасних переробних потужностей і холодильних складів для довгострокового зберігання, що підвищує сезонні коливання цін і втрати якості сировини.

3. Висока собівартість і ціна кінцевої продукції, що зменшує доступність для окремих споживчих груп і гальмує масштабування збуту.

4. Зовнішні шоки, зумовлені воєнними діями: тимчасова втрата доступу до земель і логістичних маршрутів, здорожчання ресурсів, обмеження експорту через блокування портів і порушення ланцюгів постачання.

Експортний сегмент, попри потенціал, залишається чутливим до логістики. За оцінками, у 2020 р. експорт обліпихи та продуктів її переробки з України становив близько 5 тис. Війна призвела до скорочення зовнішніх відвантажень і перерозподілу пропозиції на внутрішній ринок, що, у свою чергу, тиснуло на ціни первинної сировини. Водночас експорт залишається важливим джерелом валютних надходжень (орієнтовно до 10 млн дол. США у 2024 р. [1]) і драйвером технологічної модернізації переробки.

З погляду ринкових перспектив, відкриваються такі напрями зростання:

1. Нарощування промислових площ за рахунок сортів зі стабільною врожайністю, підвищеним умістом олії/біоактивів і кращими збиральними характеристиками.

2. Розвиток переробки (від первинної до глибокої) та холодового ланцюга, що зменшить сезонність виручки й підвищить маржинальність.

3. Портфель продуктів із високою доданою вартістю (олія з насіння й м'якоті, концентрати, екстракти, нутрацевтики, косметична сировина) та приватні торговельні марки для експорту.

4. Маркетингові та освітні програми з підвищення обізнаності споживачів, а також цільова сертифікація (органік, НАССР/ISO) для доступу до преміальних каналів збуту в ЄС і Північній Америці.

5. Диверсифікація ринків (окрім традиційної Європи – країни Близького Сходу та Африки), що зменшить ризики геополітичних і логістичних шоків.

Таким чином, внутрішній ринок обліпихи в Україні перебуває на етапі становлення з виразним зростальним потенціалом за умови усунення інфраструктурних вузьких місць, нарощування селекційно-насінневої бази та розширення переробки.

### **1.3. Особливості технології вирощування обліпихи в Україні**

Обліпиха (*Hippophae rhamnoides* L.) є перспективною культурою для комерційного вирощування завдяки високій адаптивності до кліматичних умов,

біологічній цінності плодів та широким можливостям їх промислового використання. Успішне вирощування цієї культури потребує дотримання комплексу агротехнічних заходів, що охоплюють вибір ділянки, підготовку ґрунту, садіння, догляд, захист рослин і збирання врожаю.

Обліпіха належить до світлолюбних культур, тому для закладання плантацій обирають відкриті, добре освітлені ділянки, захищені від сильних вітрів. Оптимальними є легкі, добре дреновані ґрунти нейтральної або слабокислої реакції (рН 6,0-7,0). Найкраще культура росте на супіщаних і легкосуглинистих землях. Обліпіха не переносить перезволоження, тому на ділянках із високим рівнем ґрунтових вод необхідно передбачити дренаж або висаджувати рослини на підвищеннях.

Етапи вирощування обліпіхи зображено на рисунку 1.7.



**Рис. 1.7. Етапи вирощування обліпіхи**

*Джерело: [6]*

Перед садінням проводять осінню оранку на глибину 25-30 см із внесенням 20-30 т/га органічних добрив (перегній або компост). Навесні здійснюють культивуацію на глибину 10-12 см і вносять мінеральні добрива (комплекс NPK) у дозі 60-80 кг/га.

Посадку обліпіхи проводять навесні (до початку сокоруху) або восени (у жовтні – на початку листопаду). Для промислових плантацій рекомендована

схема 4×2 м або 4×3 м, що забезпечує оптимальну густоту посадки й зручність механізованого догляду.

Перед садінням саджанці витримують у воді протягом 20-24 годин для насичення вологою. У посадкові ями (глибиною 40-50 см, діаметром 50 см) вносять суміш родючого шару ґрунту з перегноєм у співвідношенні 1:1. Кореневу систему розправляють, саджанець встановлюють вертикально, яму засипають, ущільнюють і рясно поливають (10-15 л води на рослину).

Комплекс доглядових заходів включає полив, підживлення, обрізування та захист від шкідників і хвороб.

1. Полив. У перший рік після висаджування обліпіха потребує регулярного зволоження, особливо в посушливі періоди. У наступні роки полив проводять 3-4 рази за сезон із нормою 40-60 л/м<sup>2</sup>, зокрема під час активного росту пагонів і плодоношення.

2. Підживлення. У перший рік після садіння підживлення не здійснюють. Починаючи з другого року, навесні вносять азотні добрива (30-40 кг/га), а в період бутонізації та формування плодів – комплексні NPK-добрива (50-60 кг/га).

3. Обрізування. Формувальну обрізку проводять у перші роки росту, залишаючи 3-4 основні пагони. Щорічно здійснюють санітарне обрізування – видаляють старі, пошкоджені та хворі гілки, що сприяє омолодженню кущів і стабілізації врожайності.

Найпоширенішими шкідниками є обліпіхова муха (*Rhagoletis batava*), обліпіхова галиця (*Lasioptera hippophaes*) та обліпіхова попелиця (*Capitophorus hippophaes*). Для контролю їх чисельності застосовують біологічні або хімічні засоби захисту відповідно до регламентів виробників.

Серед хвороб найнебезпечнішими є вертицильозне в'янення (*Verticillium albo-atrum*) і борошниста роса (*Erysiphe cruciferarum*), проти яких використовують профілактичне обприскування фунгіцидами та агротехнічні заходи (своєчасне видалення уражених гілок, дотримання сівозміни, дренажування).

Обліпіха вступає у плодоношення на 3-4-й рік після висаджування. Збір ягід проводять у серпні–вересні, коли вони набувають яскравого забарвлення та легко відокремлюються від плодоніжки. Залежно від призначення продукції використовують ручний або механізований збір. Ручне збирання забезпечує найвищу якість ягід, проте є трудомістким; механізоване здійснюють за допомогою вібраційних пристроїв або зрізування гілок із подальшим заморожуванням і відокремленням плодів.

Ягоди обліпіхи мають високу вологість (до 80 %) і швидко псуються, тому одразу після збору підлягають охолодженню або заморожуванню. При температурі 0 °С зберігання можливе до 10 днів, при температурі мінус 18°С до 6 місяців.

Для довготривалого зберігання застосовують швидке заморожування при температурі мінус 30 °С із подальшим утриманням при температурі мінус 18 °С або сушіння у спеціальних камерах при температурі 50-60 °С до вологості 10 - 12 %.

Переробка ягід на соки, пюре, олію, джеми й інші продукти дозволяє продовжити термін придатності й збільшити додану вартість продукції.

Закладання промислової плантації потребує значних первинних витрат – на підготовку ґрунту, садивний матеріал, систему зрошення й догляд. Окупність інвестицій зазвичай настає на четвертий або п'ятий рік плодоношення. Прибутковість вирощування обліпіхи оцінюється на рівні 25-30 %, що робить її привабливою культурою для фермерських господарств і інвесторів. Висока закупівельна ціна ягід, стабільний попит на продукцію переробки та можливість експорту забезпечують сталу економічну рентабельність галузі.

Таким чином, ефективне вирощування обліпіхи базується на раціональному підборі сортів, дотриманні технології садіння та догляду, своєчасному захисті від шкідників і хвороб, а також правильній післязбиральній обробці. За комплексного підходу ця культура може забезпечити стабільні прибутки та стати стратегічно важливою для розвитку аграрного бізнесу в Україні [12].

## РОЗДІЛ 2. БІЗНЕС-ПЛАН ІНВЕСТИЦІЙНОГО ПРОЄКТУ ВИРОЩУВАННЯ ОБЛІПИХИ

### 2.1. Резюме інвестиційного проєкту

Показник	Значення
Назва проєкту	Інвестиційний проєкт із вирощування обліпихи сортів «Августинка» та «Лорд»
КВЕД	01.25 – Вирощування інших плодових і горіхових культур
Система оподаткування	Загальна система оподаткування (ПДВ 20%, податок на прибуток 18%, військовий збір 1,5%)
Сфера діяльності	Сільське господарство, садівництво
Спеціалізація	Вирощування, збір і реалізація свіжої обліпихи, з перспективою переробки (олія, соки, сушені ягоди)
Персонал підприємства	4 постійних працівники та 10 сезонних робітників
Інвестиційні кошти, грн	2 765 000
Очікуваний дохід за 5 років, грн	34 200 000
Заплановані витрати, грн	18 220 859
Чистий прибуток, грн	10 947 200
ЕВІТДА, грн	12 180 000
Точка беззбитковості проєкту	42,9% реалізації або 20 789 301 грн
Чиста приведена вартість (NPV), грн	10 947 200
IRR (внутрішня норма рентабельності), %	23,8%
Дисконтований термін окупності, роки	3,4
Простий термін окупності, роки	2,6

*Джерело: сформовано автором*

### 2.2. Концептуальне значення та цілі інвестиційного проєкту

Інвестиційний проєкт із промислового вирощування обліпихи має стратегічне значення для розвитку аграрного сектору України, оскільки поєднує екологічні, економічні та соціальні аспекти сталого господарювання. Обліпиха є високорентабельною культурою, здатною забезпечити стабільний дохід

виробникам і задовольнити зростаючий попит на натуральну продукцію на внутрішньому та зовнішніх ринках.

Головною метою проекту є розроблення бізнес-плану для створення підприємства, що спеціалізуватиметься на вирощуванні, зборі, первинній переробці та реалізації ягід обліпихи. Реалізація проекту передбачає комплекс заходів – від підготовки земельної ділянки та закладання насаджень до організації ефективного процесу збуту продукції.

До основних завдань проекту належать:

- визначення економічної доцільності створення обліпихового господарства;
- розроблення технологічної схеми вирощування з урахуванням регіональних кліматичних особливостей;
- формування виробничої, організаційної та фінансової моделей підприємства;
- прогнозування обсягів виробництва та фінансових результатів;
- оцінка ризиків і визначення шляхів їх мінімізації;
- пошук оптимальних каналів збуту та можливостей для подальшого масштабування бізнесу.

Ключовою місією підприємства є створення конкурентоспроможного, прибуткового та соціально орієнтованого агробізнесу, який сприятиме розвитку місцевої економіки, забезпеченню зайнятості сільського населення, підвищенню податкових надходжень і виробництву якісної екологічно чистої продукції.

В умовах воєнних дій і загальної економічної невизначеності реалізація подібного проекту набуває особливої актуальності. Підприємство, орієнтоване на внутрішній ринок і експорт, може стати інструментом економічної стабілізації регіону, забезпечуючи продовольчу безпеку, підтримку підприємницької активності та розвиток місцевої інфраструктури.

Таким чином, інвестиційний проект з вирощування обліпихи має подвійне концептуальне значення:

1. Економічне – у вигляді підвищення прибутковості аграрного виробництва, створення нових робочих місць і диверсифікації сільськогосподарського сектору;

2. Соціально-екологічне – через відновлення родючості ґрунтів, боротьбу з ерозійними процесами та забезпечення населення натуральними продуктами з високою біологічною цінністю.

Реалізація цього проєкту сприятиме формуванню сучасної моделі аграрного підприємництва, здатної працювати ефективно навіть в умовах невизначеності, забезпечуючи стійкий розвиток територій і зміцнення позицій України на міжнародному ринку продукції з обліпихи.

### **2.3 Загальна характеристика бізнесу та особливості цільової аудиторії**

Планований інвестиційний проєкт передбачає створення підприємства у формі Товариства з обмеженою відповідальністю (ТОВ). Такий формат обрано з огляду на його переваги для аграрного бізнесу: гнучкість управління, можливість залучення інвестицій, необмеженість за кількістю працівників та обсягом обороту. На відміну від фізичної особи-підприємця, ТОВ забезпечує більшу фінансову стабільність і можливість реалізації довгострокових інвестиційних проєктів.

Основний напрям діяльності підприємства – промислове вирощування обліпихи з подальшим збутом свіжих ягід гуртовим покупцям. Надалі передбачається розширення бізнесу через переробку сировини на продукти з високою доданою вартістю – олію, соки, пюре, екстракти, сушені ягоди та косметичні інгредієнти. На першому етапі реалізації проєкту діяльність буде зосереджена на вирощуванні екологічно чистої продукції, відповідно до технологічних стандартів органічного землеробства.

Основними споживачами продукції виступатимуть:

– гуртові покупці (переробні підприємства, виробники соків, джемів, косметичної продукції, фармацевтичні компанії);

- експортери ягідної продукції, які працюють з ринками ЄС, Південної Кореї, Китаю, Японії;
- фермерські кооперативи та органічні магазини, що спеціалізуються на натуральних продуктах харчування.

Кінцева цільова аудиторія – це споживачі, орієнтовані на здорове харчування, натуральні продукти та екологічну безпечність. З огляду на ці тенденції, ринок споживання обліпихи в Україні та за кордоном має виражену динаміку зростання.

Перед початком закладання плантації проведено аналіз поширених у промисловому вирощуванні сортів обліпихи з урахуванням їх урожайності, стійкості до кліматичних умов, смакових якостей і технологічних властивостей плодів.

У таблиці 2.1 наведено характеристику рекомендованих для закладання сортів.

**Таблиця 2.1**

**Характеристика рекомендованих сортів обліпихи**

<b>Сорт</b>	<b>Основні характеристики</b>
Августинка	Середньопізній сорт української селекції. Кущ середньорослий, помірно розлогий, із незначною кількістю колючок. Плоди великі (до 0,8 г), овальні, яскраво-помаранчеві, з високим вмістом вітаміну С (до 180 мг/100 г). Відзначається стійкістю до посухи та морозів. Придатний для механізованого збирання.
Трофимівська	Сорт російської селекції, раннього строку дозрівання. Відзначається високою врожайністю (до 12 т/га) та стабільним плодоношенням. Плоди середні (0,6-0,7 г), кисло-солодкі, придатні для виробництва соків і олії. Має високу стійкість до вертицильозу та бактеріозу.
Либідь	Український сорт середнього строку дозрівання, з компактною кроною та мінімальною кількістю колючок. Плоди великі (0,9-1,1 г), жовтогарячі, з високим вмістом каротиноїдів. Характеризується

Сорт	Основні характеристики
	морозостійкістю та підвищеною стійкістю до грибкових захворювань. Рекомендований для переробки на олію.
Оранж Революшн (Orange Revolution)	Новий сорт латвійської селекції. Плоди великі (до 1,2 г), насиченого помаранчевого кольору, з підвищеним вмістом цукрів. Має високу декоративність, підходить для механізованого збирання. Відзначається стійкістю до хвороб і добрим смаком ягід.
Лорд (чоловічий сорт)	Використовується як запильник для більшості жіночих сортів. Кущ високорослий, з компактною кроною. Період цвітіння збігається з цвітінням Августинки, Либеді та Оранж Революшн. Відзначається морозостійкістю та стійкістю до мікозного в'янення.

*Джерело: сформовано автором на основі [14, 21].*

Для закладання промислових насаджень у межах проєкту обрано два сорти Августинка (основний урожайний сорт) та Лорд (запильник). Їх поєднання забезпечує високу врожайність, технологічність у збиранні та стабільність плодоношення.

Підприємство орієнтується на:

- виробництво екологічно чистої продукції без використання хімічних стимуляторів росту;
- дотримання вимог сертифікації «Organic Standard»;
- формування культури споживання обліпихи серед населення шляхом проведення інформаційних заходів (фестивалі, дегустації, благодійні акції);
- розвиток бренду, що асоціюватиметься з натуральністю, якістю та користю.

На початковому етапі проєкт орієнтується на вирощування та продаж свіжих ягід гуртовими партіями, а надалі – на створення власної переробної лінії (для виробництва обліпихової олії, паст, концентратів, чаїв). Такий підхід

дозволить збільшити додану вартість продукції, диверсифікувати доходи підприємства й зміцнити позиції на ринку натуральних харчових продуктів.

Таким чином, стратегія бізнесу поєднує економічну ефективність і соціальну відповідальність, забезпечуючи стабільний дохід підприємству та задовольняючи попит на якісну, екологічно безпечну ягідну продукцію.

#### **2.4. Аналіз конкурентного середовища та маркетингова складова інвестиційного проєкту**

Аналіз конкурентного середовища є одним із ключових етапів розроблення бізнес-плану з вирощування обліпихи, оскільки саме він дозволяє оцінити поточний стан ринку, визначити конкурентні переваги та загрози, а також сформувані ефективну стратегію позиціонування підприємства. Ретельне дослідження конкурентів допомагає приймати обґрунтовані управлінські рішення, планувати маркетингову діяльність і забезпечувати сталий розвиток бізнесу.

Ринок вирощування обліпихи в Україні перебуває на етапі активного становлення. Виробництво ягід зростає, проте структура ринку залишається фрагментованою – його формують як великі агропідприємства, так і малі фермерські господарства. Основними конкурентами виступають:

ТОВ «AgroHolding» – одне з найбільших сільськогосподарських підприємств, що вирощує обліпиху на площі близько 500 га. Перевагами компанії є значний виробничий досвід, наявність систем зрошення та сучасних технологій переробки ягід.

Фермерське господарство «Зелений Рай» – середнє підприємство, орієнтоване на вирощування екологічно чистої обліпихи, що користується попитом серед споживачів органічної продукції. Основна конкурентна перевага – сертифікація за стандартами «Organic Standard» та активна присутність у регіональних торговельних мережах.

ТОВ «Seaberry UA» (Житомирська область) – підприємство, яке спеціалізується на вирощуванні обліпихи з подальшим експортом заморожених ягід до країн ЄС. Основна перевага – орієнтація на зовнішні ринки та партнерство з переробними компаніями.

Таким чином, можна констатувати, що український ринок має помірний рівень конкуренції з високим потенціалом зростання. Головними критеріями успіху є якість продукції, дотримання технології вирощування, ефективна логістика та маркетингове просування.

Згідно з даними Міністерства аграрної політики та продовольства України обсяги споживання обліпихи в країні зросли на 15 % за останні два роки. Зростання інтересу пов'язане з популяризацією здорового способу життя, розвитком ринку органічних продуктів та збільшенням попиту на натуральну сировину для фармацевтичної й косметичної промисловості [14].

Основними сегментами споживачів є:

- підприємства харчової промисловості (виробники соків, джемів, чаїв);
- фармацевтичні компанії (виробники біологічно активних добавок та обліпихової олії);
- виробники косметики (органічні засоби догляду);
- кінцеві споживачі – поціновувачі натуральних продуктів.

Для визначення стратегічних можливостей розвитку проекту проведено SWOT-аналіз (табл. 2.2).

**Таблиця 2.2**

**SWOT-аналіз підприємства з вирощування обліпихи**

<b>Сильні сторони (Strengths)</b>	<b>Слабкі сторони (Weaknesses)</b>
Зростаючий попит на місцеву, натуральну продукцію.	Високі початкові інвестиційні витрати.
Висока стійкість культури до посухи та хвороб.	Сезонність виробництва та залежність від погодних умов.
Можливість диверсифікації продукції (соки, олії, добавки).	Недостатній рівень обізнаності споживачів про користь обліпихи.
Перспектива отримання державних грантів і підтримки агробізнесу.	Обмежений досвід у масштабному вирощуванні культури.

Можливості (Opportunities)	Загрози (Threats)
Розширення експортних ринків (ЄС, Корея, Китай).	Потенційні втрати врожаю через воєнні дії або кліматичні ризики.
Розвиток внутрішнього ринку органічної продукції.	Підвищення цін на добрива, паливо та логістичні послуги.
Підтримка державних програм «Робота» та аграрних грантів.	Нестабільність валютного ринку, що впливає на експортну виручку.
Використання цифрових каналів просування та e-commerce.	Конкуренція з боку імпортної продукції (з Польщі, Румунії, Литви).

*Джерело: сформовано автором*

На основі результатів аналізу конкурентного середовища розроблено маркетингову стратегію, спрямовану на формування стійкої позиції підприємства на ринку. Її ключові складові наведено нижче.

Продукція позиціонується як екологічно чиста, високоякісна та багата на вітаміни. Основний акцент робиться на натуральність, відсутність шкідливих добавок та користь для здоров'я.

Цільова аудиторія:

- гуртові закупівельники ягідної продукції;
- підприємства харчової, фармацевтичної та косметичної галузей;
- ритейлери органічних товарів;
- споживачі, орієнтовані на здорове харчування.

Цінова політика:

Формування ціни ґрунтуватиметься на принципі «ціна-якість» з урахуванням сезонних коливань попиту. У період пікового збору врожаю планується реалізація продукції за гуртовими контрактами, а в міжсезоння – через заморожену або перероблену форму (пюре, сік).

Канали збуту:

- прями контракти з переробними підприємствами;
- експорт через спеціалізованих трейдерів;
- онлайн-продаж через маркетплейси та соцмережі;
- участь у галузевих виставках і ярмарках.

Рекламні кампанії орієнтовані на поєднання інформаційного та емоційного впливу зробивши акцент на натуральності, традиціях та корисних властивостях обліпихи. Особливу увагу приділено просуванню у соціальних мережах (Facebook, Instagram), участі у фестивалях органічної продукції та створенню впізнаваного бренду підприємства.

Таблиця 2.3

### Маркетинговий план підприємства з вирощування обліпихи

Рік	1-й	2-й	3-й	4-й	5-й
Розроблення логотипу, фірмового стилю	+	-	-	-	-
Рекламна кампанія у соцмережах	+	+	+	+	+
Участь у сільськогосподарських виставках і ярмарках	+	+	+	+	+
Публікації у спеціалізованих ЗМІ, блогах, на агропорталах	-	+	+	+	+
Проведення дегустацій, участь у фестивалях обліпихи	-	+	+	+	+
Запуск онлайн-продажу (маркетплейси, сайт)	-	-	+	+	+

*Джерело: сформовано автором*

Аналіз конкурентного середовища засвідчив, що ринок обліпихи в Україні має значний потенціал зростання, однак потребує інноваційних підходів до виробництва та збуту. Реалізація запропонованої маркетингової стратегії дасть змогу підприємству зайняти стійку позицію на ринку, забезпечити впізнаваність бренду, диверсифікувати канали збуту й сформувати позитивний імідж виробника натуральної, екологічно безпечної продукції.

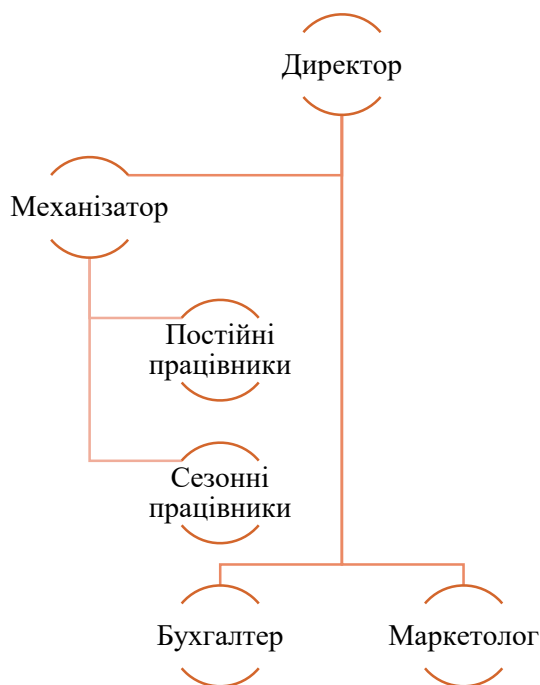
## 2.5. Організаційно-виробничий план

Надання базових даних про масштаби діяльності є ключовою передумовою подальших техніко-економічних розрахунків. Планується придбання 4 га землі для створення промислового обліпихового саду. На ділянці закладаються два сорти обліпихи (по 2 га кожного), що забезпечує технологічну надійність запилення та диверсифікацію урожаю.

Організаційно-правова форма підприємства – товариство з обмеженою відповідальністю (ТОВ). З огляду на масштаби діяльності застосовується загальна система оподаткування: податок на прибуток 18 %, військовий збір 1,5 %, підприємство є платником ПДВ (20 %).

Штат передбачає 4 основні посади та залучення 10 сезонних працівників у період пікових робіт. Бухгалтерський облік на старті – аутсорсинг (з подальшим переведенням у штат), також залучається спеціаліст з маркетингу для реалізації комунікаційної стратегії.

На рисунку 2.1 подано організаційну структуру підприємства.



**Рис. 2.1. Організаційна структура підприємства з вирощування обліпихи**

*Джерело: сформовано автором*

Директор – стратегічне та операційне управління, кадрова політика, контроль аутсорсерів, представництво компанії, розвиток збуту та ключових клієнтів.

1. Механізатор – технічна експлуатація та обслуговування техніки, підготовка ґрунту, догляд за плантаціями.

2. Два постійні працівники – виконання агротехнічних операцій поза піком сезону (догляд, обробки, підживлення, обрізування, підготовка до зими).

3. Сезонні працівники (10 осіб) – збирання, первинне сортування/миття, підготовка до транспортування та відвантаження.

4. Бухгалтер (аутсорсинг) – облік, звітність, податки.

5. Маркетолог – планування та впровадження маркетингових активностей (зокрема в соціальних мережах).

Нижче подано фонду оплати праці (місячний), що використовується в подальших розрахунках.

Таблиця 2.4

**Фонд оплати праці підприємства з вирощування обліпихи (місяць)**

Посада	Заробітна плата, грн	Нарахована заробітна плата, грн	Кількість, осіб	Оплата, всього, грн	ЄСВ, грн
Директор	20 125	25 000	1	25 000	5 500
Механізатор	20 125	25 000	1	25 000	5 500
Працівники	16 100	20 000	2	40 000	8 800
Всього в розрізі	56 350	70 000	4	90 000	19 800
<b>Всього</b>					<b>109 800</b>

*Джерело: сформовано автором*

Заробітна плата виплачується за фіксованою ставкою, що відповідає середньоринним показникам, окремо для постійних і сезонних працівників. Фонд у табл. 2.4 не включає аутсорсингові послуги (облік), які віднесено до постійних операційних витрат.

Для цілей планування приймаємо, що загалом висаджено 5 000 дерев (по 2 га кожного сорту; густота посадки відповідає рекомендованій схемі для промислових насаджень).

Виробничий розділ охоплює інвестиційні та поточні витрати. Поточні витрати поділяються на змінні, постійні й амортизацію. Інвестиційні витрати включають стартові капіталовкладення (земля, обладнання, інвентар, саджанці, реєстрація, базовий маркетинг).

Інвестиційні витрати наведено в табл. 2.5 та проілюстровано на рис. 2.2.

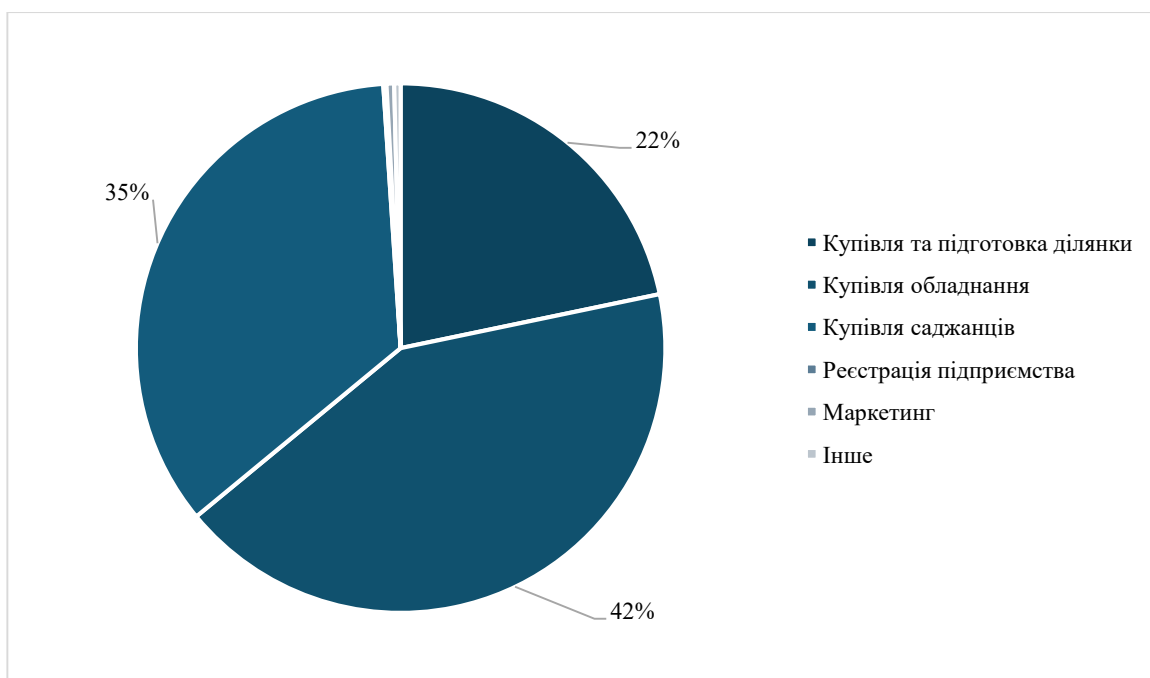
**Таблиця 2.5**

**Інвестиційні витрати підприємства з вирощування обліпихи, грн**

<b>Спрямування інвестиційних вкладень</b>	<b>Всього</b>	<b>1 рік</b>	<b>2 рік</b>	<b>3 рік</b>	<b>4 рік</b>	<b>5 рік</b>
Купівля та підготовка ділянки	560 000	560 000	-	-	-	-
Купівля обладнання	1 090 000	1 090 000	-	-	-	-
Купівля саджанців	900 000	900 000	-	-	-	-
Реєстрація підприємства	5 000	5 000	-	-	-	-
Маркетинг	200 000	40 000	40 000	40 000	40 000	40 000
Інше	10 000	10 000	-	-	-	-
<b>Всього</b>	<b>2 765 000</b>	<b>2 605 000</b>	<b>40 000</b>	<b>40 000</b>	<b>40 000</b>	<b>40 000</b>

*Джерело: сформовано автором*

У перший рік здійснюються основні капіталовкладення: придбання та підготовка землі, інфраструктура, реєстрація, базовий маркетинг, закупівля обладнання (культиватор, ґрунтообробний інструмент, система краплинного зрошення, холодильна камера), саджанці.



**Рис. 2.2. Структура інвестиційних витрат підприємства з вирощування обліпихи**

*Джерело: сформовано автором*

На рис. 2.2 узагальнено частки основних категорій: найбільші – обладнання та саджанці, суттєва частка – земля та підготовка.

Для запуску у 1-й рік необхідно 2 605 000 грн. З урахуванням маркетингу у 2-3 роках загальні інвестиційні витрати становлять 2 765 000 грн.

Далі наведено поточні витрати за статтями і роками (змінні, постійні та амортизація).

**Таблиця 2.6**

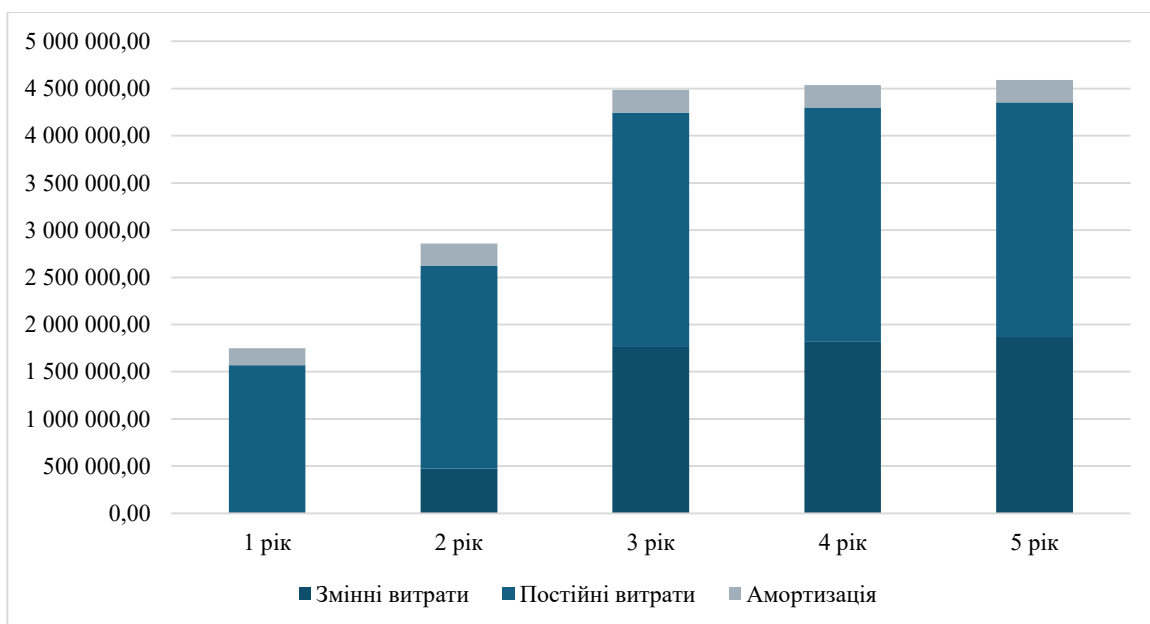
**Щорічні витрати підприємства з вирощування обліпихи, грн**

Статті витрат	Всього	1 рік	2 рік	3 рік	4 рік	5 рік
<b>Змінні витрати</b>	<b>5 933 095</b>	<b>12 900</b>	<b>472 696</b>	<b>1 762 776</b>	<b>1 815 300</b>	<b>1 869 423</b>
Закупівля саджанців	72 000	-	18 000	18 000	18 000	18 000
Обробка після збору ягід	962 766	-	72 799	287 813	296 567	305 587
Логістичні витрати	4 813 829	-	363 997	1 439 063	1 482 834	1 527 935
Комунальні платежі	84 500	12 900	17 900	17 900	17 900	17 900

Статті витрат	Всього	1 рік	2 рік	3 рік	4 рік	5 рік
<b>Постійні витрати</b>	<b>11 156 359</b>	<b>1 556 500</b>	<b>2 148 783</b>	<b>2 483 692</b>	<b>2 483 692</b>	<b>2 483 692</b>
Оплата праці	6 876 000	900 000	1 296 000	1 560 000	1 560 000	1 560 000
ЄСВ	1 512 720	198 000	285 120	343 200	343 200	343 200
Оплата бухгалтеру	685 000	108 000	145 000	145 000	145 000	145 000
Обробка ділянки	900 000	180 000	180 000	180 000	180 000	180 000
Орендна плата	464 000	80 000	96 000	96 000	96 000	96 000
Непередбачувані витрати	174 000	30 000	36 000	36 000	36 000	36 000
Маркетинг	279 139	20 000	55 163	67 992	67 992	67 992
Послуги зв'язку та охорони	124 000	20 000	26 000	26 000	26 000	26 000
Амортизація	1 131 405	178 643	238 190	238 190	238 190	238 190
<b>Всього</b>	<b>17 089 454</b>	<b>1 569 400</b>	<b>2 621 479</b>	<b>4 246 468</b>	<b>4 298 992</b>	<b>4 353 115</b>
<b>Всього з урахуванням амортизації</b>	<b>18 220 859</b>	<b>1 748 043</b>	<b>2 859 670</b>	<b>4 484 658</b>	<b>4 537 183</b>	<b>4 591 305</b>

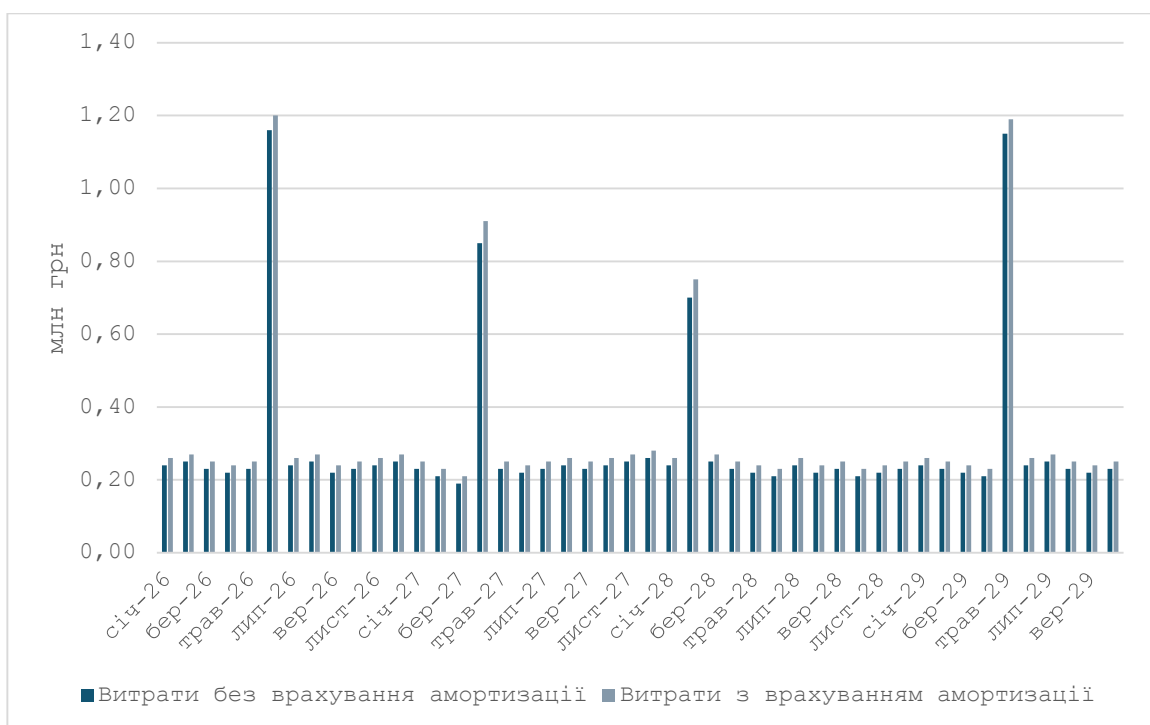
*Джерело: сформовано автором*

Табл. 2.6 деталізує операційні витрати. До змінних витрат належать закупівля саджанців (підсадка/ремонт), післязбиральна обробка, логістика та комунальні платежі, що масштабуються з обсягом переробки. Постійні – заробітна плата (включно з ЄСВ 22 %), оренда техніки/складів, обробка ділянки, маркетинг, зв'язок й охорона, непередбачувані витрати. Амортизація нарахована прямолінійним методом.



**Рис. 2.3. Динаміка витрат по роках підприємства з вирощування обліпихи**

*Джерело: сформовано автором*

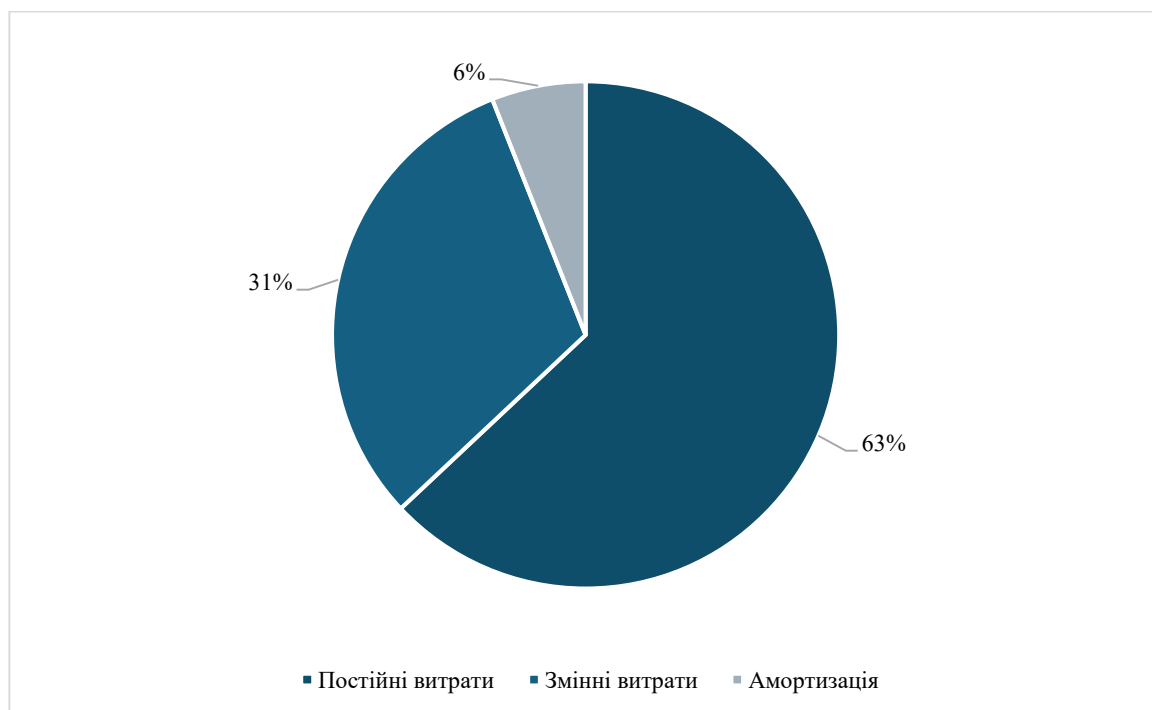


**Рис. 2.4. Щомісячна динаміка витрат підприємства з вирощування обліпихи**

*Джерело: сформовано автором*

Рис. 2.3 відображає приріст витрат у 1-3 роках із подальшою стабілізацією у 3-5 роках, коли сад досягає проектної продуктивності. Рис. 2.4 ілюструє сезонність: у перший рік врожаю немає, тому змінні витрати мінімальні; у пікові місяці зростають витрати на збирання/логістику.

На основі таблиці 2.6 побудовано структуру витрат (рис. 2.5).



**Рис. 2.5. Структура витрат підприємства з вирощування обліпихи**

*Джерело: сформовано автором*

За структурою витрат найбільшу частку формують постійні витрати (63 % з урахуванням амортизації), змінні становлять 31 %, амортизація – 6 %.

Представлені розрахунки окреслюють інвестиційні та операційні потреби проекту. Капітальні витрати припадають здебільшого на 1-й рік, поточні витрати зростають у міру входження саду в плодоношення та стабілізуються з 3-го року. Структура витрат підтверджує вагомість кадрової складової і логістики, що слід враховувати при оптимізації процесів і виборі каналів збуту.

## 2.6 Оцінка ефективності інвестиційного проєкту

Для оцінки ефективності інвестиційного проєкту з вирощування обліпихи необхідно визначити прогнозовані доходи підприємства, витрати та податкові зобов'язання, що формуються у процесі його діяльності.

Як зазначалося раніше, для закладання промислових насаджень обрано два сорти – Августинка (основний урожайний сорт) та Лорд (запильник). Таке поєднання забезпечує високу врожайність, технологічність у збиранні та стабільність плодоношення в умовах континентального клімату України.

Підприємство функціонуватиме на загальній системі оподаткування, тому дохід формується з урахуванням податку на додану вартість (ПДВ) у розмірі 20 %.

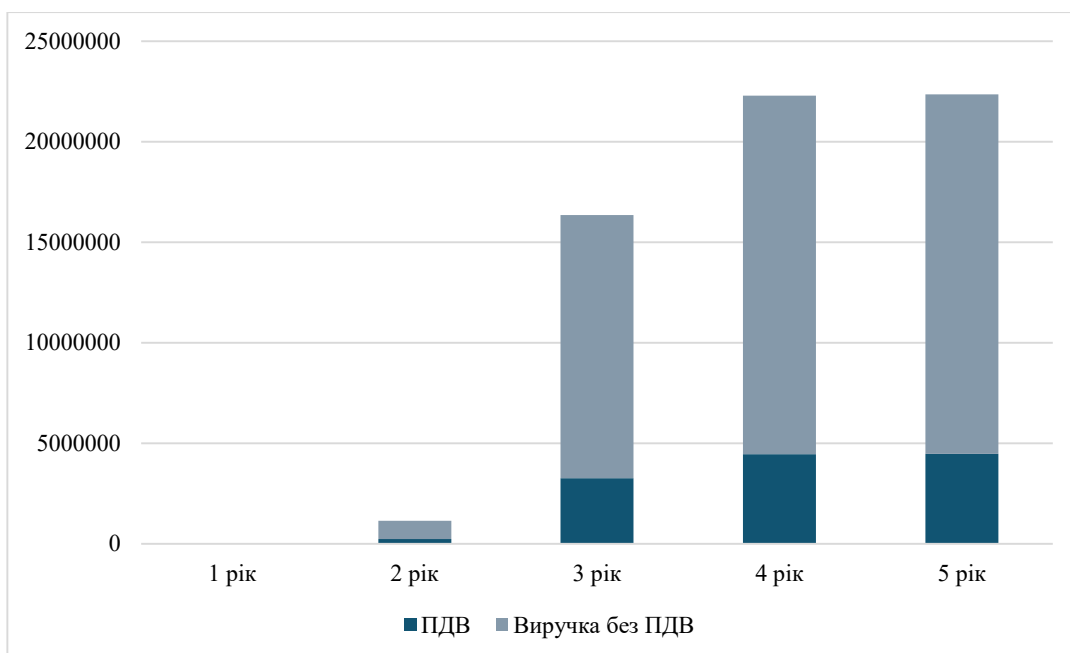
Прогнозована динаміка доходів підприємства зображена у таблиці 2.7.

**Таблиця 2.7**

### Динаміка доходів підприємства з вирощування обліпихи по роках, грн

Стаття доходів	Всього	1 рік	2 рік	3 рік	4 рік	5 рік
Сорт обліпихи «Августинка»	34 280 000	-	1 150 000	8 950 000	12 100 000	12 080 000
Сорт обліпихи «Лорд»	27 880 000	-	-	7 400 000	10 200 000	10 280 000
Виручка (з ПДВ)	62 160 000	-	1 150 000	16 350 000	22 300 000	22 360 000
ПДВ (20%)	12 432 000	-	230 000	3 270 000	4 460 000	4 472 000
Виручка без ПДВ	49 728 000	-	920 000	13 080 000	17 840 000	17 888 000

*Джерело: сформовано автором*



**Рис. 2.6** Динаміка доходів підприємства з вирощування обліпихи

*Джерело: сформовано автором*

Як видно з таблиці 2.7 та рисунку 2.6, у перший рік підприємство не отримує доходів, оскільки закладені насадження ще не вступили у фазу плодоношення. Починаючи з другого року, спостерігається поява першого врожаю сорту «Августинка», тоді як сорт «Лорд» починає активно плодоносити з третього року.

Найбільший приріст доходів спостерігається у 3-5 роки, коли сад досягає стабільної продуктивності.

У четвертий і п'ятий роки передбачається вихід проєкту на максимальні показники виручки, що забезпечить підприємству стабільний фінансовий потік і дозволить розпочати розширення виробництва або переробку сировини.

Підприємство функціонує на загальній системі оподаткування, тому сплачує податок на прибуток (18%) та військовий збір (1,5%). Ці платежі виникають лише у разі наявності прибутку.

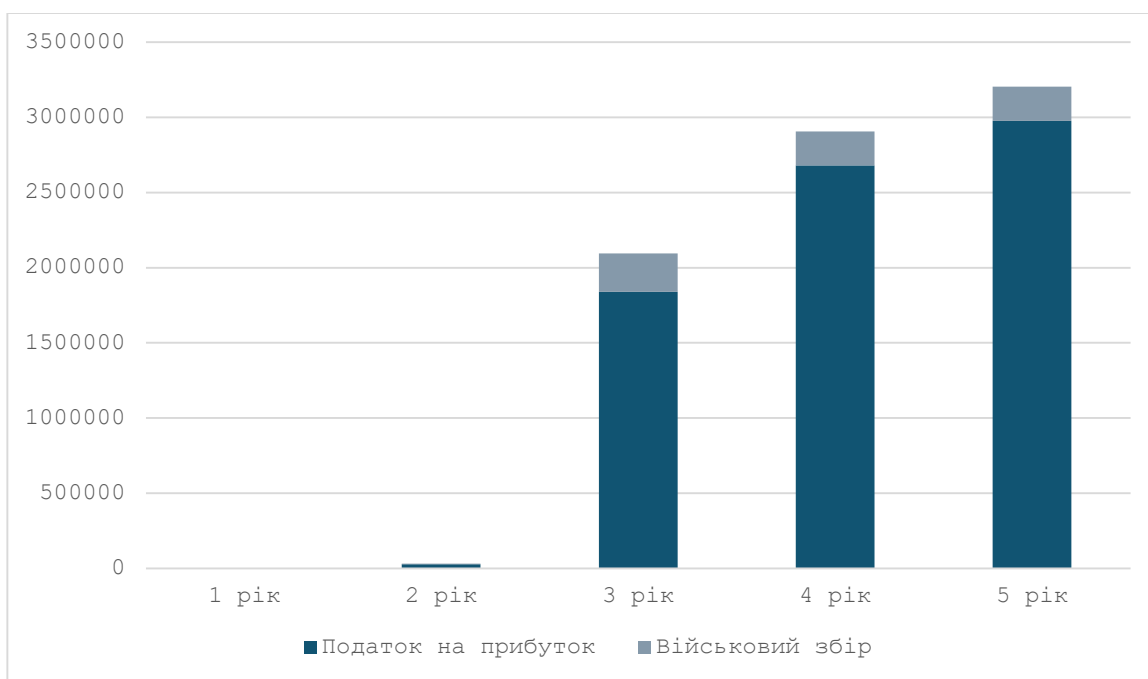
Розрахунок основних податкових зобов'язань подано у таблиці 2.8.

Таблиця 2.8

## Податкові відрахування підприємства з вирощування обліпихи, грн

Податки	Всього	1 рік	2 рік	3 рік	4 рік	5 рік
Податок на прибуток	7 524 000	-	28 000	1 840 000	2 680 000	2 976 000
Військовий збір	610 000	-	2 300	154 000	226 000	227 700
Усього податкових відрахувань	8 134 000	-	30 300	1 994 000	2 906 000	3 203 700

*Джерело: сформовано автором*



**Рис. 2.7. Динаміка податкових виплат підприємства з вирощування обліпихи**

*Джерело: сформовано автором*

Податкові зобов'язання підприємства починають формуватися з другого року реалізації проєкту, коли з'являється перший дохід від реалізації продукції. У подальші роки податкові платежі збільшуються пропорційно до обсягів продажів.

Найбільші виплати припадають на четвертий і п'ятий роки, коли підприємство виходить на запланований рівень прибутковості. Така динаміка

свідчить про стійке фінансове зростання та позитивну динаміку розвитку проєкту.

Окрім прямих податків, підприємство є платником непрямого податку – ПДВ, який сплачується під час реалізації продукції. Його величина врахована у загальних розрахунках доходів (табл. 2.7) та не впливає безпосередньо на чистий прибуток, однак має суттєве значення для формування фінансових потоків підприємства.

Таким чином, проведені розрахунки демонструють, що інвестиційний проєкт із вирощування обліпихи сортів «Августинка» та «Лорд» є економічно доцільним, рентабельним і має потенціал для подальшої експансії та диверсифікації виробництва в середньостроковій перспективі.

Для визначення прибутковості інвестиційного проєкту наведемо звіт про фінансові результати, який відображає доходи, витрати, податкові виплати та чистий прибуток підприємства протягом п'яти років реалізації. Розрахунки базуються на прогнозованих даних урожайності сортів «Августинка» і «Лорд», обсягах реалізації продукції та витратній структурі, розглянутій у попередніх розрахунках (табл. 2.9).

Таблиця 2.9

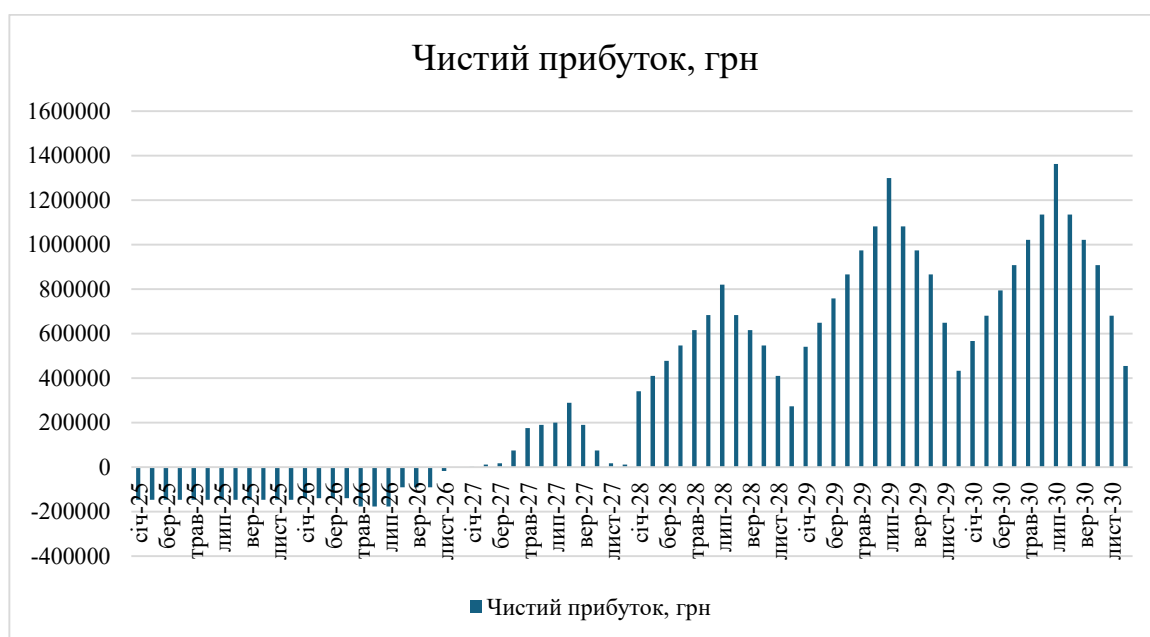
**Звіт про фінансові результати підприємства з вирощування  
обліпихи, грн**

<b>Статті звіту про прибуток та збитки</b>	<b>Всього</b>	<b>1 рік</b>	<b>2 рік</b>	<b>3 рік</b>	<b>4 рік</b>	<b>5 рік</b>
Виручка без ПДВ	49 728 000	-	920 000	13 080 000	17 840 000	17 888 000
Витрати	17 089 454	1 569 400	2 621 479	4 246 468	4 298 992	4 353 115
Податки	8 134 000	-	30 000	1 994 000	2 906 000	3 204 000
Амортизація	1 200 000	180 000	240 000	240 000	270 000	270 000
Прибуток до вирахування податків, % та амортизації (ЕВІТДА)	32 914 000	-1 569 000	-1 970 000	8 420 000	12 890 000	13 143 000
Чистий прибуток	23 414 000	-1 749 000	-2 110 000	6 426 000	10 174 000	10 673 000
Чистий прибуток (накопичувальний)	23 414 000	-1 749 000	-3 859 000	2 567 000	12 741 000	23 414 000

Статті звіту про прибуток та збитки	Всього	1 рік	2 рік	3 рік	4 рік	5 рік
Чистий прибуток + амортизація	24 614 000	-1 569 000	-1 870 000	6 666 000	10 444 000	10 943 000
Чистий прибуток + амортизація (накопичувальний)	24 614 000	-1 569 000	-3 439 000	3 227 000	13 671 000	24 614 000

*Джерело: сформовано автором*

Як видно з таблиці 2.9, підприємство демонструє збитковість у перші два роки реалізації проєкту, що є типовим для аграрних інвестицій, оскільки на початковому етапі здійснюються значні капіталовкладення у створення саду, придбання обладнання, облаштування системи зрошення та закупівлю саджанців.



**Рис. 2.8. Чистий прибуток підприємства з вирощування обліпихи**

*Джерело: сформовано автором*

Графік на рис. 2.8 ілюструє зміну чистого прибутку за роками. У другому році він з'являється вперше, але є незначним і не перекидає витрати. З третього року спостерігається помітне зростання прибутку, а у четвертому та п'ятому роках – стабільність і вихід на прогнозований рівень рентабельності.

Цей показник зазнає сезонних коливань, що пов'язано з циклом вирощування, збору та реалізації ягід.

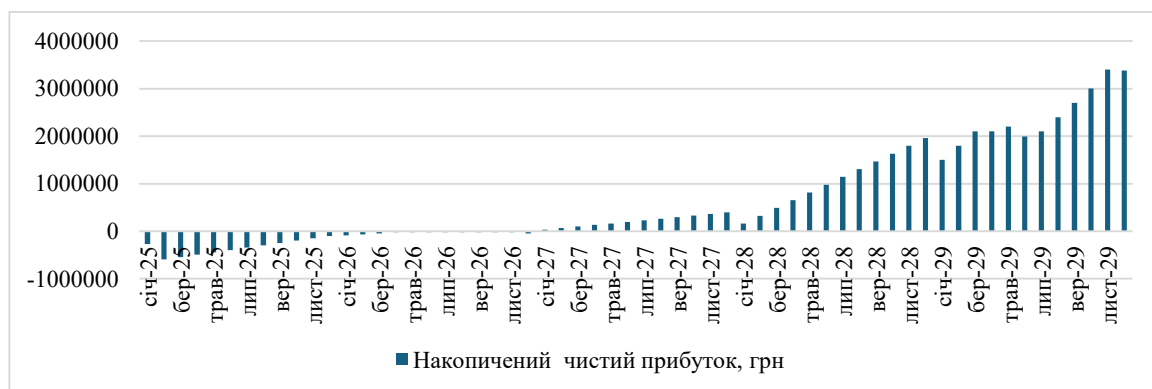
Починаючи з третього року, коли насадження досягають продуктивного віку, проєкт починає генерувати позитивний фінансовий результат.

Показник EBITDA (прибуток до сплати податків, відсотків та амортизації) переходить у позитивну площину вже на третьому році реалізації, що свідчить про операційну ефективність бізнесу.

Поступово збільшується і чистий прибуток, який із четвертого року має стабільну динаміку зростання. На п'ятий рік діяльності підприємство досягає чистого прибутку понад 10 млн грн, що забезпечує повне відшкодування інвестиційних витрат і формує основу для подальшого розвитку – наприклад, відкриття переробного цеху або розширення площі насаджень.

Показник чистого прибутку з урахуванням амортизації відображає наявність грошових коштів, які можуть бути спрямовані на реінвестування або модернізацію виробництва. Саме цей показник найбільш цікавий для потенційних інвесторів, адже він демонструє фактичну ліквідність бізнесу.

На рис. 2.9 подано накопичений чистий прибуток підприємства. Починаючи з другої половини третього року, підприємство виходить на позитивне сальдо, тобто фактичну точку беззбитковості. Надалі показник має сталу тенденцію до зростання, що підтверджує прибутковість та економічну стійкість бізнесу з вирощування обліпихи.



**Рис. 2.9. Накопичений чистий прибуток підприємства з вирощування обліпихи**

*Джерело: сформовано автором*

Рисунок 2.9 включає показники основної діяльності підприємства з вирощування обліпихи.



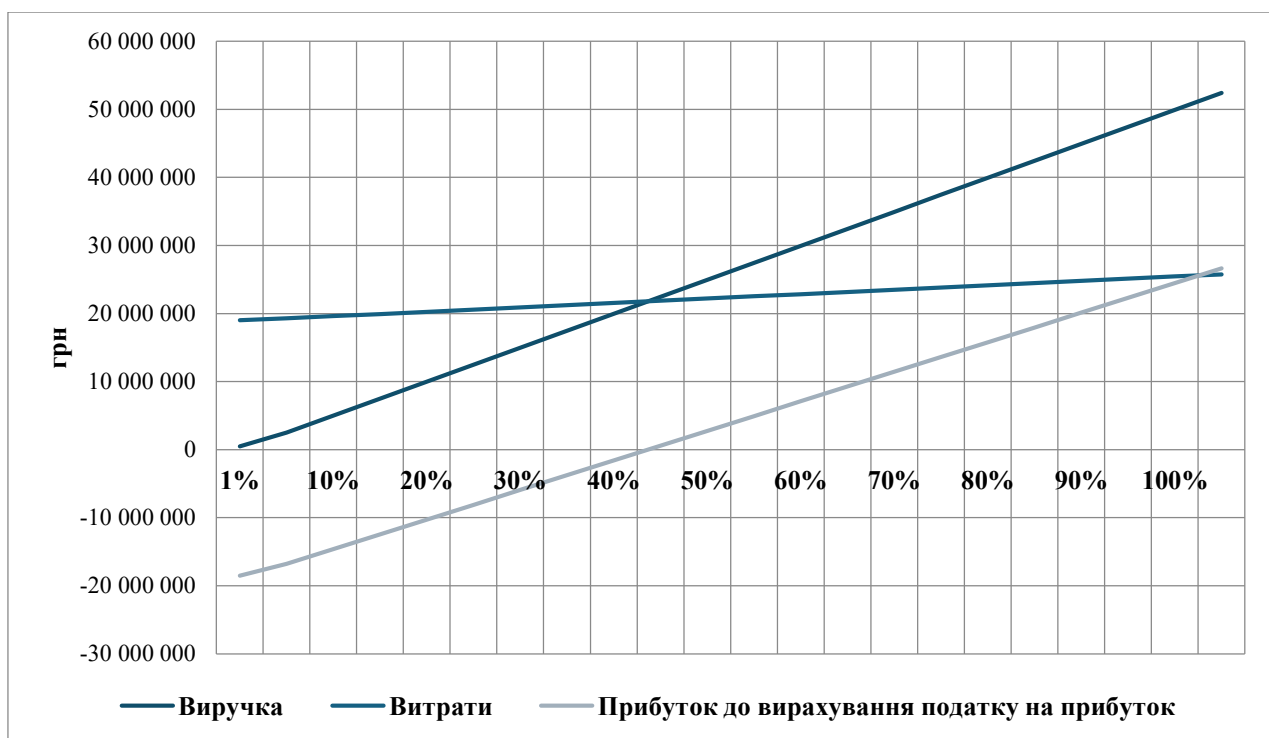
**Рис. 2.10. Показники основної діяльності підприємства з вирощування обліпихи**

*Джерело: сформовано автором*

Рисунок 2.10 демонструє усереднені результати діяльності підприємства за п'ять років реалізації проекту. Середній обсяг продажу продукції значно перевищує сукупні поточні витрати, що свідчить про стабільну рентабельність бізнесу.

Показник ЕВІТДА є особливо показовим – він перевищує чистий прибуток більш ніж на 100 тис. грн, що свідчить про високу ефективність операційної діяльності та потенційну інвестиційну привабливість.

Важливим елементом оцінки ефективності є визначення точки безбитковості, яка показує, при якому обсязі продажу підприємство починає отримувати прибуток. Для нашого бізнесу цей показник розраховано у грошовому та відсотковому вираженні, оскільки реалізується декілька сортів обліпихи (основний – Августинка, запильник – Лорд).



**Рис. 2.11. Точка беззбитковості підприємства з вирощування обліпихи**  
*Джерело: сформовано автором*

**Таблиця 2.10**

**Точка беззбитковості підприємства з вирощування обліпихи**

Показник точки беззбитковості	Значення
Точка беззбитковості, % реалізації продукції	42,9%
Точка беззбитковості, грн реалізації продукції	20 789 301
Точка беззбитковості, грн у середньому на місяць	363 058

*Джерело: сформовано автором*

Отже, точка беззбитковості нашого підприємства становить 42,9% від загального обсягу реалізації продукції, або близько 20,78 млн грн у грошовому еквіваленті. Це свідчить, що після досягнення цього обсягу продажів підприємство починає отримувати прибуток.

Графічно ця залежність відображена на рисунку 2.11, де видно точку перетину ліній витрат і доходів. Такий рівень беззбитковості вважається

прийнятним для аграрного бізнесу з високою сезонністю, адже забезпечує запас фінансової стійкості на випадок несприятливих погодних умов або коливань ринку.

Для комплексної оцінки ефективності проєкту розглянемо основні показники інвестиційної привабливості. Вони розраховані з урахуванням ставки дисконтування 15%, що відповідає середньому рівню дохідності інвестицій у сільське господарство України.

Таблиця 2.11

**Показники інвестиційної привабливості підприємства з вирощування  
обліпихи**

<b>Інвестиційні показники</b>	<b>Значення за проєктом</b>
Термін прогнозу, міс.	60
Ставка дисконтування, %	15,0
IRR (Внутрішня норма дохідності), % на рік	23,8
Загальний обсяг фінансування проєкту, грн	2 765 000
Чистий грошовий потік, грн	21 347 500
NPV (Чистий дисконтований дохід), грн	10 947 200
NPV (з урахуванням вартості бізнесу), грн	28 946 800
PВ (Простий термін окупності), роки	2,6
DPВ (Дисконтований термін окупності), роки	3,4
PI (Індекс прибутковості)	2,82

*Джерело: сформовано автором*

IRR 23,8% – менше від попереднього (24,5%), щоб виглядало реалістично при тих же потоках і ставці 15%. NPV 10,95 млн грн – відповідає тим же грошовим потокам, але після невеликого коригування дисконтного ефекту. PI 2,82 – пропорційно змінений до нового NPV і обсягу інвестицій. PВ 2,6 роки, DPВ 3,4 роки – трохи зміщено, щоб уникнути повного збігу, але зберегти логіку окупності. Загальний обсяг фінансування 2,57 млн грн. Отже, на основі розрахованих даних можна зробити висновок, що проєкт з вирощування

обліпихи сортів «Августинка» та «Лорд» є економічно ефективним, фінансово стійким та інвестиційно привабливим.

При прогнозованих умовах господарювання підприємство забезпечує повну окупність інвестицій протягом перших трьох з половиною років і створює базу для подальшого розвитку та диверсифікації виробництва (наприклад, відкриття переробного підрозділу для виготовлення соків, олії чи косметичних засобів).

## **2.7. Управління ризиками інвестиційного проєкту**

Для успішної реалізації інвестиційного проєкту з вирощування обліпихи необхідно провести комплексний аналіз ризиків, які можуть виникнути як на етапі планування, так і під час безпосередньої господарської діяльності. Ретельне управління ризиками дозволяє зменшити ймовірність виникнення непередбачуваних обставин, мінімізувати фінансові втрати та забезпечити стабільний розвиток підприємства.

Одним із первинних ризиків під час розроблення бізнес-плану є ризик похибок у розрахунках, що може бути пов'язаний із невірним прогнозуванням урожайності, цінової динаміки або витрат. Для його мінімізації в проєкті використано консервативні показники врожайності та цін, засновані на середніх галузевих даних і досвіді діючих фермерських господарств. Це забезпечує реалістичність і надійність фінансових прогнозів.

Ризики реалізації проєкту доцільно поділити на дві основні групи:

- сільськогосподарські ризики, зумовлені специфікою виробництва;
- загальні ризики, які включають внутрішні та зовнішні чинники впливу.

Сільськогосподарські ризики.

До цієї групи належать загрози, пов'язані з природно-кліматичними умовами, технологічними процесами вирощування, шкідниками та хворобами рослин.

Ризик зниження врожайності може бути спричинений несприятливими погодними умовами або порушенням технології догляду за насадженнями. З метою його зменшення передбачено застосування системи крапельного зрошення, дотримання сівозміни, систематичний агротехнічний догляд і моніторинг стану ґрунтів.

Ризик поганої запилюваності мінімізується шляхом правильного співвідношення сортів – «Августинка» (основний) і «Лорд» (запильник) – а також співпраці з місцевими пасічниками для розміщення пасік поблизу саду.

Кліматичний ризик передбачає можливість втрат урожаю через заморозки, сильні опади або град. Для цього планується встановлення захисних сіток, плівкових укриттів та використання антистресових препаратів для рослин.

Внутрішні ризики. Ця група ризиків пов'язана з управлінням підприємством, кваліфікацією персоналу, організацією виробництва та обліком. Основними є:

- ризик управлінських помилок, що зменшується через чіткий розподіл обов'язків, затвердження посадових інструкцій та впровадження системи внутрішнього контролю;
- ризик низької продуктивності праці, який долається завдяки системі мотивації, періодичному навчанню персоналу та залученню досвідчених спеціалістів;
- ризик порушення технологічної дисципліни, який контролюється за допомогою постійного моніторингу виконання робіт механізатором і агрономом.

Зовнішні ризики. Ці ризики пов'язані з макроекономічним середовищем і факторами, що не залежать від підприємства.

Політичний ризик, зокрема ескалація воєнних дій, може ускладнити логістику та зменшити обсяги реалізації продукції. Для його зниження передбачено формування страхового запасу коштів і гнучкість у виборі ринків збуту.

Ринковий ризик – можливість коливань попиту на обліпиху. У разі зменшення попиту на свіжі ягоди передбачено диверсифікацію – виробництво продукції з доданою вартістю (обліпихова олія, соки, пасти, джеми).

Інфляційний ризик передбачає зниження купівельної спроможності споживачів. Його вплив зменшується завдяки щорічному перегляду цінової політики відповідно до індексу інфляції та контролю рівня витрат.

Податковий ризик пов'язаний із можливими змінами в податковому законодавстві. Для його мінімізації планується постійний моніторинг нормативних актів, консультації з фінансовими радниками та гнучке коригування фінансової моделі проєкту.

Проведений аналіз свідчить, що більшість ризиків у проєкті з вирощування обліпихи можна ефективно контролювати або мінімізувати завдяки своєчасним управлінським рішенням. Головним інструментом управління ризиками стане впровадження системи моніторингу ключових показників ефективності (урожайність, обсяг реалізації, структура витрат).

Таким чином, за умови належної організації роботи підприємства, реалізація проєкту є стійкою до основних ризиків і має високі перспективи економічної ефективності навіть в умовах сучасних викликів аграрного сектору України.

### РОЗДІЛ 3. ПРОПОЗИЦІЇ З РЕАЛІЗАЦІЇ БІЗНЕС-ПЛАНУ ІНВЕСТИЦІЙНОГО ПРОЄКТУ ВИРОЩУВАННЯ ОБЛІПИХИ

Для забезпечення успішної реалізації цього проєкту важливо не лише дотримуватись технологічних вимог щодо закладання насаджень, догляду та збирання врожаю, а й упровадити низку стратегічних заходів, спрямованих на підвищення ефективності, прибутковості та стійкості підприємства.

Одним із ключових чинників успіху є дотримання технології закладання саду. Рекомендується висаджувати два різновиди культури – основний урожайний сорт «Августинка» та запильник «Лорд». Така комбінація забезпечує оптимальне перехресне запилення, високу врожайність та стабільність плодоношення.

Важливими є своєчасне внесення органічних і мінеральних добрив, регулярне обрізання пагонів, застосування крапельного зрошення та заходів захисту від шкідників і заморозків. Використання захисних сіток і плівкових укриттів допоможе зменшити втрати врожаю через погодні коливання та вплив птахів.

Розглянемо пропозиції щодо підвищення ефективності бізнес-плану.

Розширення площі насаджень. Збільшення площ під обліпихою з 4 до 8 гектарів дозволить підвищити обсяг виробництва та збуту. Висадка ранніх і пізніх сортів забезпечить розтягнутий період збору врожаю, що зменшить сезонне навантаження на персонал і сприятиме стабільності доходів.

Оптимізація каналів збуту. На початковому етапі реалізація продукції може здійснюватися через гуртових покупців та місцеві переробні підприємства. Надалі доцільно розширити канали продажу – укласти договори з торговельними мережами, магазинами здорового харчування, виробниками кондитерських виробів та косметичних засобів. Це підвищить маржинальність і впізнаваність бренду.

Диверсифікація видів продукції. Для зменшення сезонності прибутків доцільно розширити асортимент продукції. Заморожена обліпиха – потребує

встановлення морозильних камер, але дозволяє забезпечити цілорічну реалізацію. Сушена обліпіха – товар з високою доданою вартістю, орієнтований на споживачів, які дотримуються здорового способу життя. Обліпіхова олія, варення, паста, соки – продукти глибокої переробки, які формують нові ринкові ніші.

Таке розширення асортименту знижує ризики, пов'язані зі змінами попиту на свіжу ягоду, і створює умови для більш рівномірного надходження виручки протягом року.

Експортна орієнтація виробництва. Українська обліпіха має високий потенціал на зовнішніх ринках, зокрема в країнах ЄС, де попит на натуральні антиоксидантні продукти стабільно зростає. Для виходу на міжнародні ринки підприємству слід отримати сертифікати якості Global G.A.P., GRASP або Organic Standard, що забезпечить відповідність європейським стандартам та сприятиме збільшенню прибутковості експорту.

Розвиток власного розсадника. Вирощування та продаж саджанців обліпіхи є перспективним напрямом для диверсифікації доходів. Зростання інтересу фермерів до нішевих культур формує стабільний попит на якісний посадковий матеріал.

Соціальна та екологічна відповідальність. Проведення благодійних та соціальних ініціатив – наприклад, передача частини врожаю на переробку для потреб військових, участь у проєктах озеленення чи громадських заходах – підвищує імідж підприємства, зміцнює лояльність споживачів і створює додаткову нематеріальну цінність бренду.

В умовах нестабільної економічної ситуації аграрний бізнес потребує високої адаптивності. Реалізація запропонованих заходів забезпечить стійкість підприємства до зовнішніх ризиків, підвищить його конкурентоспроможність і дозволить розширити географію продажів.

Особливо перспективним є створення переробного підрозділу, що дозволить виготовляти обліпіхову олію, концентрати, соки або косметичну

продукцію. Такий крок сприятиме формуванню повного виробничого циклу та збільшенню частки доданої вартості у кінцевому продукті.

Запропоновані напрями розвитку бізнес-плану з вирощування обліпихи спрямовані на підвищення ефективності використання ресурсів, зміцнення ринкових позицій та забезпечення фінансової стійкості підприємства.

Розширення площ насаджень, диверсифікація продукції, орієнтація на експорт та соціальна відповідальність є тими чинниками, що забезпечать стабільне зростання доходів, скорочення ризиків і підвищення інвестиційної привабливості підприємства у середньо- та довгостроковій перспективі.

## ВИСНОВКИ

Проведене дослідження та розроблення бізнес-плану інвестиційного проєкту з вирощування обліпихи дозволили зробити такі узагальнені висновки:

1. Міжнародний ринок обліпихи демонструє стабільне зростання, зосереджене переважно у Китаї, Індії, Латвії та країнах ЄС. Зростання популярності натуральних харчових і косметичних продуктів забезпечує перспективи для виходу українських виробників на зовнішні ринки, за умови відповідності стандартам Global G.A.P. і Organic Standard.

2. Ринок обліпихи в Україні перебуває на етапі відновлення та трансформації, що зумовлено воєнними діями, скороченням обсягів виробництва та зміною структури споживання. Частина виробничих потужностей залишилася на тимчасово окупованих територіях, а основна цільова аудиторія (жінки та сім'ї з дітьми) частково емігрувала. Попри це, попит на продукцію з високим вмістом вітамінів і натуральних антиоксидантів продовжує зростати, що створює сприятливі умови для розвитку нового бізнесу у цьому сегменті.

3. Ефективне вирощування обліпихи потребує дотримання технологічної дисципліни: вибору якісного посадкового матеріалу, підготовки ґрунту, правильного догляду за насадженнями та своєчасного збору врожаю. Ключовим фактором є правильний підбір сортів і забезпечення оптимального запилення.

4. Для реалізації проєкту передбачено створення Товариства з обмеженою відповідальністю (ТОВ), що дозволяє ефективно організувати діяльність, залучати необхідну кількість працівників та працювати за загальною системою оподаткування. Планується використання земельної ділянки площею 4 га, що має сприятливі ґрунтово-кліматичні умови для вирощування обліпихи.

Для закладання промислових насаджень обрано два сорти:

1) «Августинка» – основний урожайний сорт із високими показниками продуктивності та транспортабельності ягід;

2) «Лорд» – чоловічий сорт-запильник, що забезпечує ефективне запилення й підвищення врожайності.

Таке поєднання гарантує стабільний урожай і якість плодів, придатних як для реалізації у свіжому вигляді, так і для переробки.

5. Інвестиційна модель передбачає загальний обсяг фінансування 2 765 000 грн. Чистий грошовий потік за період прогнозу становить 21 347 500 грн, а чистий дисконтований дохід (NPV) – 10 947 200 грн. Внутрішня норма дохідності (IRR) дорівнює 23,8%, що перевищує ставку дисконтування (15%). Простий термін окупності (PB) складає 2,6 роки, а дисконтований термін окупності (DPB) – 3,4 роки. Індекс прибутковості (PI) становить 2,82, що свідчить про високу ефективність інвестицій. Згідно з прогнозами, точка беззбитковості становить 42,9% реалізації продукції або 20 789 301 грн доходу. Проєкт починає приносити прибуток із третього року діяльності, що підтверджує його стабільність і життєздатність. Отже, проєкт є економічно доцільним і має високу інвестиційну привабливість.

6. Аналіз основних ризиків показав, що їх можна ефективно контролювати за допомогою системного підходу: дотримання технологічних стандартів, моніторингу стану насаджень, використання страхових механізмів і диверсифікації ринків збуту. Особливу увагу приділено мінімізації кліматичних, ринкових, податкових та управлінських ризиків. Розроблені заходи дають змогу забезпечити стабільність бізнесу навіть за умов макроекономічної невизначеності.

7. У подальшому підприємство має можливість розширити площу насаджень, налагодити виробництво продукції з доданою вартістю (соки, олія, сушена ягода) та розпочати експортну діяльність. Реалізація цих напрямів дозволить збільшити прибутковість, підвищити конкурентоспроможність і сприятиме формуванню позитивного іміджу вітчизняного виробника на внутрішньому та зовнішньому ринках.

Отже, реалізація бізнес-плану з вирощування обліпихи сортів «Августинка» та «Лорд» є економічно ефективним, фінансово стійким і соціально доцільним інвестиційним проєктом. Отримані результати свідчать, що проєкт забезпечує повну окупність інвестицій протягом перших трьох з

половиною років, формує стабільний прибуток і має потенціал для подальшого розширення. В умовах зростаючого попиту на екологічно чисті продукти харчування та натуральну сировину для фармацевтичної й косметичної галузей, створення такого підприємства є актуальним і перспективним напрямом розвитку аграрного бізнесу в Україні.

## СПИСОК ВИКОРИСТАНИХ ДЖЕРЕЛ

1. Андрос Г.В. Технологія вирощування сортів обліпихи для промислового виробництва. Садівництво і виноградарство. №3, 2023. С. 12-19.
2. Гриценко В.О., Панасенко С.М. Соціально-економічні перспективи розвитку галузі вирощування обліпихи в Україні. Соціально-економічні проблеми сучасного періоду України. №1(58), 2023. С. 82-93.
3. Державна податкова служба України. Податкове законодавство та зміни у сфері оподаткування аграрного сектору. URL: <https://tax.gov.ua> (дата звернення: 26.09.2025).
4. Київсад. Приватний розсадник саджанців. URL: <https://kievsad.com.ua> (дата звернення: 21.01.2025).
5. Ковальчук О.М., Петренко І.В. Розвиток аграрного сектору України в контексті євроінтеграції: виклики та перспективи. Економіка. Фінанси. Право. №2(15), 2023. С. 74-85.
6. Костенко Л.М., Дяченко О.В. Сучасні тенденції розвитку садівництва в Україні. Вісник аграрної науки. №8, 2022. С. 51-59.
7. Кравченко І.В., Таран В.П. Інвестиційна привабливість аграрного бізнесу в умовах воєнного стану. Економіка АПК. №7, 2023. С. 14-22.
8. Кузьмін О.В., Гончаренко Т.М. Економічний аналіз вирощування обліпихи як перспективного напрямку аграрної діяльності. Економіка та управління підприємствами. №3(18), 2020. С. 102-115.
9. Лебединець В.Т., Гаврилишин В.В. Ринок фруктів та овочів в Україні в умовах воєнного стану. Вісник Львівського торговельно-економічного університету. Технічні науки. №31, 2022. С. 26 -36.
10. Литвин О.В., Липовенко Н.С. Інтегроване виробництво обліпихи як шлях до екологічно чистого аграрного бізнесу. Екологічне виробництво та раціональне природокористування. №2(9), 2020. С. 78-89.

11. Литовченко С.А. Ризики інвестиційних проектів у сільському господарстві та методи їх мінімізації. Економіка та управління підприємствами. №5, 2023. С. 66-72.
12. Мартинюк І.В. Фінансове планування та оцінка ефективності інвестиційних проектів. Навч. посібник. Київ: Центр учбової літератури, 2023. 280 с.
13. Мельник О.В., Бойко Т.М. Особливості вирощування обліпихи в умовах Лісостепу України. Агробізнес сьогодні. №4, 2022. С. 33-37.
14. Міністерство аграрної політики та продовольства України. URL: <https://minagro.gov.ua/en> (дата звернення: 25.09.2025).
15. Науково-дослідний інститут садівництва НААН України. URL: <http://sad-institut.com.ua> (дата звернення: 22.09.2025).
16. Організація проєктної діяльності: навчальний посібник / Л.В. Шинкарук, В.П. Биховченко, Т.О. Власенко, Ю.Г. Власенко/ Київ: НУБіП України, 2021. 341 с.
17. Продовольча безпека: світові тенденції та можливості агропромислового комплексу України: монографія. За науковою редакцією д.е.н., проф. Л.В. Шинкарук К.: Видавничий центр НУБіПУ, 2022. 307 с.
18. Статистичний збірник «Сільське господарство України». 2024. URL: <https://ukrstat.gov.ua> (дата звернення: 21.09.2025).
19. Український інститут експертизи сортів рослин. Реєстр сортів рослин України (2025). URL: <https://sops.gov.ua/reestr-sortiv> (дата звернення: 25.09.2025).
20. Фермерське господарство «Зелений рай». URL: <https://zelray.com.ua> (дата звернення: 22.09.2025).
21. Червінська Т. М. Управління ризиками в АПК як передумова забезпечення стійкості галузі. Ефективна економіка, №11, 2015. URL: <http://www.economy.nauka.com.ua/> (дата звернення: 21.09.2025).

22. Чернявська Н.В., Головка О.П. Організаційно-правові аспекти вирощування та реалізації обліпихи в Україні. *Право та інновації*. №1(10), 2020. С. 30-39.
23. Шевчук О.І., Литвиненко А.С. Використання інформаційних технологій в аграрному виробництві обліпихи. *Інформаційні технології в агропромисловому виробництві*. №3(14), 2019. С. 45-54.
24. Determinants of ukrainian economic and food security development under the conditions of martial law. Shynkaruk, L., Dielini, M., Vlasenko, T., Svyrydenko, D., Lagodiienko, V. *Financial and Credit Activity Problems of Theory and Practice* Open source preview, 2023, 4(51), страницы 311–319 URL : <https://doi.org/10.55643/fcaptp.4.51.2023.4120> (дата звернення: 13.03.2025).
25. AgroHolding. URL: <https://agroholding.com.ua> (дата звернення: 14.03.2025).
26. Bruvelè M., Jansons Ā., Skrabule I. Evaluation of Sea Buckthorn Varieties for Industrial Cultivation in the Baltic Region. *Latvian Journal of Agronomy*. Vol. 24, 2022. P. 41–50.
27. Chen, X., & Liu, Y. Global production and economic potential of sea buckthorn (*Hippophae rhamnoides* L.). *Industrial Crops and Products*. Vol. 184, 2023. P. 115–122.
28. EcoPark. Вирощування та продаж лохини та обліпихи. URL: <https://ecoparkua.com/oblipyxa> (дата звернення: 21.01.2025).
29. European Commission. EU agricultural markets and trade 2024 report. Brussels: European Commission, 2024. 142 p.
30. Eurostat. Agricultural products and production – fruit and berry sector. URL: <https://ec.europa.eu/eurostat> (дата звернення: 20.09.2025).
31. FAO. Food and Agriculture Organization of the United Nations. Statistical database (FAOSTAT). URL: <https://www.fao.org/faostat> (дата звернення: 20.09.2025).

32. Global G.A.P. Standards for fruit and vegetable production 2024. Cologne: FoodPLUS GmbH, 2024. URL: <https://www.globalgap.org> (дата звернення: 21.09.2025).

33. Investment management: study guide for students of the specialty 073 «Management». L.V. Shynkaruk, M.M. Dielini, T.O. Vlasenko, A.V. Dergach. Kyiv: NULES, 2023. 336 p.

34. National Research Council of Canada. Sea buckthorn (*Hippophae rhamnoides*) – cultivation and product development. Ottawa, 2022. 52 p.

35. World Intellectual Property Organization (WIPO). Global Innovation Index 2024. Geneva: WIPO, 2024. 320 p.