

**НАЦІОНАЛЬНИЙ УНІВЕРСИТЕТ БІОРЕСУРСІВ
І ПРИРОДОКОРИСТУВАННЯ УКРАЇНИ**

ННІ лісового і садово-паркового господарства

ПОГОДЖЕНО

Директор ННІ
лісового і садово-паркового
господарства

_____ Роман ВАСИЛИШИН
“ ___ ” _____ 2025 р.

ДОПУСКАЄТЬСЯ ДО ЗАХИСТУ

Завідувач кафедри
ландшафтної архітектури
та фітодизайну

_____ Олена КОЛЕСНІЧЕНКО
“ ___ ” _____ 2025 р.

МАГІСТЕРСЬКА КВАЛІФІКАЦІЙНА РОБОТА

на тему Флористичні композиції та психологічні аспекти їх сприйняття

Спеціальність 206 - Садово- паркове господарство

Освітня програма Садово-паркове господарство

Орієнтація освітньої програми Освітньо-професійна

Гарант освітньої програми

кандидат біол. наук, доцент

Ірина СИДОРЕНКО

Керівник магістерської кваліфікаційної роботи

доктор біол. наук, професор

Олена КОЛЕСНІЧЕНКО

Виконала

Ірина ПОП'ЮК

КИЇВ – 2025

**НАЦІОНАЛЬНИЙ УНІВЕРСИТЕТ БІОРЕСУРСІВ І
ПРИРОДОКОРИСТУВАННЯ УКРАЇНИ**

ННІ лісового і садово-паркового господарства

ЗАТВЕРДЖУЮ
Завідувач кафедри
ландшафтної архітектури та
фітодизайну
Олена КОЛЕСНІЧЕНКО

(науковий ступінь, вчене звання) (підпис) (ПІБ)
“ ” 20 р.

З А В Д А Н Н Я
на виконання магістерської кваліфікаційної роботи студентці
Поп'юк Ірина Іванівна

Спеціальність 206 – Садово-паркове господарство

Тема магістерської кваліфікаційної роботи Флористичні композиції та психологічні аспекти їх сприйняття

затверджена наказом ректора НУБіП України від “_29_”_жовтня_2024 р. № 1940 «С»

Термін подання завершеної роботи на кафедру 12.11.2025

Вихідні дані до магістерської кваліфікаційної роботи: натурне обстеження та фотофіксація флористичних композицій, аналіз авторських робіт, соціологічне опитування, опрацювання літературних і інтернет-джерел.

Перелік питань, які потрібно розробити:

- проаналізувати досвід створення флористичних композицій у сучасних просторах;
- розробити серію авторських флористичних композицій;
- провести соціологічне дослідження їх емоційного впливу;
- узагальнити результати та надати рекомендації щодо створення композицій, що позитивно впливають на емоційний стан людини.

Перелік графічних документів: фотофіксація авторських робіт, діаграми соціологічного опитування, схема психологічного впливу, візуалізації розроблених композицій.

Дата видачі завдання “29” жовтня 2024 р.

Керівник магістерської кваліфікаційної роботи
Завдання прийняв до виконання

Олена КОЛЕСНІЧЕНКО
Ірина ПОП'ЮК

РЕФЕРАТ

Магістерська кваліфікаційна робота надрукована на 75 сторінках, містить 59 ілюстрацій, 8 діаграм та 41 використаних літературних джерел.

У роботі розглянуто теоретичні та практичні аспекти створення флористичних композицій та досліджено психологічні особливості їх сприйняття. Проаналізовано вітчизняні й зарубіжні джерела з флористики, декоративного мистецтва та колористики, визначено сучасні тенденції, типи композицій та їх емоційний вплив на людину. Особлива увага приділена взаємозв'язку між видовим складом рослин, композиційними прийомами та психологічною реакцією на квіткові об'єкти.

У ході роботи проведено аналіз асортименту рослин, використаних у сучасній флористиці, та здійснено класифікацію композицій за призначенням. На основі теоретичних досліджень створено п'ять авторських флористичних композицій, для яких визначено техніку виконання, колористику, декоративну цінність і складено кошториси.

Проаналізовано вплив кольору, фактури та просторової організації на емоційний стан людини, підкреслено значення індивідуального підбору рослин для формування бажаного настроєвого ефекту. Практична частина містить комплекс авторських композицій, що відповідають сучасним тенденціям флористичного дизайну та можуть використовуватися для оформлення інтер'єрів і святкових подій.

Ключові слова: флористичні композиції, психологія сприйняття, колористика, декоративність, флористичний дизайн.

ЗМІСТ

ВСТУП.....	5
РОЗДІЛ 1. ФЛОРИСТИЧНІ КОМПОЗИЦІЇ: ТИПИ, ПРИЗНАЧЕННЯ, АСОРТИМЕНТ	7
1.1. Типи флористичних композицій	7
1.2. Функціональне призначення флористичних композицій.....	10
1.3. Асортимент рослин для різних типів флористичних композицій	12
1.4. Психологія сприйняття кольору у флористичних композиціях	15
РОЗДІЛ 2. ОБ’ЄКТ, МЕТА, МАТЕРІАЛИ ТА МЕТОДИ ДОСЛІДЖЕННЯ	26
2.1. Об’єкт і мета дослідження	26
2.2. Техніка формування флористичних композицій.....	27
2.3. Флористичні композиції та їх характеристика	44
РОЗДІЛ 3. РЕЗУЛЬТАТИ СОЦІОЛОГІЧНИХ ДОСЛІДЖЕНЬ	54
3.1. Мета та завдання дослідження опитування	54
3.2. Організація та проведення опитування.....	55
3.3. Результати опитування та їх аналіз	56
РОЗДІЛ 4. ПСИХОЛОГІЧНИЙ ВПЛИВ ФІТОКОМПОЗИЦІЙ НА ЕМОЦІЙНИЙ СТАН ЛЮДИНИ	62
ВИСНОВКИ.....	69
СПИСОК ВИКОРИСТАНИХ ДЖЕРЕЛ.....	71

ВСТУП

Актуальність теми флористичні композиції суттєво впливають на емоційний стан людини, формують настрій і допомагають створити гармонійний простір. Дослідження психологічних аспектів їх сприйняття є важливим, оскільки поєднання кольору, форми й фактури здатне покращувати самопочуття та підвищувати естетичний комфорт.

Флористичне мистецтво активно використовується в інтер'єрах і соціальних просторах, формуючи атмосферу комфорту. Колір, форма й фактура рослин визначають не лише естетику, а й емоційний вплив композицій. Розуміння психології сприйняття дозволяє створювати гармонійні флористичні роботи, що позитивно впливають на людину.

Метою кваліфікаційної магістерської роботи є виявлення психологічних аспектів сприйняття флористичних композицій, аналіз впливу кольору, форми та композиційних прийомів на емоційний стан людини.

Об'єкт дослідження флористичні композиції, їх структура, колористика, форма та декоративні особливості як елемент художнього та просторового оформлення.

Предмет дослідження психологічні механізми та емоційно-естетичні особливості сприйняття флористичних композицій людиною, а також взаємозв'язок між композиційними рішеннями, добором рослин і психологічним впливом на настрій та емоційний стан.

Застосовані загальнонаукові теоретичні та емпіричні (спостереження, аналіз композицій, порівняння) методи дослідження.

Для досягнення поставленої мети було виділено ряд завдань:

1. Дослідити основні типи флористичних композицій, їх структурні особливості та функціональне призначення в просторі.

2. Проаналізувати психологічний вплив кольору, форми та композиційної побудови на емоційний стан і сприйняття людини.
3. Розробити та проаналізувати п'ять флористичних композицій.
4. Провести та узагальнити результати аналізу та опитування для формування висновків.
5. Розробити практичні рекомендації щодо створення гармонійних флористичних робіт з урахуванням принципів психологічного впливу.

Метою дослідження є всебічне вивчення флористичних композицій як естетичного й психологічного явища. Завдання включають визначення основних типів композицій та їх функцій, аналіз впливу кольору й форми на емоційне сприйняття, проведення опитування щодо реакцій респондентів і узагальнення результатів для формування рекомендацій зі створення гармонійних флористичних робіт.

Положення, що виносяться на захист:

- обґрунтовано вплив кольору, форми й текстури композицій на психологічний стан людини;
- Подано класифікацію флористичних композицій за призначенням і емоційною дією;
- визначено принципи формування гармонійних композицій;
- розроблено п'ять авторських композицій з урахуванням психології сприйняття;
- Надано практичні рекомендації щодо використання композицій для створення потрібного настрою.

Практична значущість

Магістерська кваліфікаційна робота складається із пояснювальної записки та графічної частини. Основний текст пояснювальної записки викладений на 75 сторінках і містить 4 розділа, 59 ілюстрацій, 8 діаграм. Перелік використаних інформаційних джерел складається з 41 найменувань.

РОЗДІЛ 1

ФЛОРИСТИЧНІ КОМПОЗИЦІЇ: ТИПИ, ПРИЗНАЧЕННЯ, АСОРТИМЕНТ

1.1. Типи флористичних композицій

Флористичні композиції - це не просто поєднання кольорів і форм, а засіб який передає емоцій, створення настрою й наповнення простору своєю особливою атмосферою. Залежно від мети, розміру та використаних матеріалів вони можуть бути дуже різними від маленьких настільних букетів до масштабних композицій, що привертають головну увагу в інтер'єрі чи на події [39].

За розміром композиції поділяються на *малі, середні та великі*.

- *Малі (настільні)* створюють атмосферу затишку й спокою. Їх часто ставлять на столи, полицях або у вітальнях там де потрібен ненав'язливий акцент, який додає тепла та гармонії.
- *Середні (інтер'єрні)* зазвичай використовують для оформлення офісів, ресторанів чи готелів. Вони мають збалансовану форму та добре вписуються в простір, не перевантажуючи його.
- *Великі (виставкові)* - це виразні, об'ємні композиції, які притягують погляд і стають центральним акцентом декору. Їх розміщують під час урочистих подій, виставок чи презентацій, коли важливо передати відчуття святковості та масштабу [22].

Таким чином, вибір розміру композиції безпосередньо впливає на її естетичний ефект та психологічне сприйняття, формуючи загальний характер простору (рис. 1.1).



Рис. 1.1. Флористичні композиції різних розмірів (фото автора)

За призначенням

Флористика охоплює широкий спектр композицій, кожна з яких має своє завдання.

- *Святкові* композиції передають енергію радості, яскравості, урочистості. Їх часто створюють із квітів насичених кольорів, щоб підсилити атмосферу свята.
- *Рекламні* використовують для оформлення вітрин, виставок чи подій брендів - вони мають привертати увагу та створювати позитивне перше враження.

- *Інтер'єрні* призначені для щоденного сприйняття. Вони гармонійно поєднуються з кольоровою гамою приміщення, додають природності та спокою.
- *Декоративні* мають радше художній характер - це композиції, які не лише прикрашають, а й розповідають історію, відображають настрій чи стиль автора.

За матеріалом

- Матеріал, з якого створюється композиція, впливає на її настрій і довговічність.
- *Живі квіти* символізують природність, енергію життя та емоційну свіжість. Такі композиції особливо ефективно діють на настрій людини вони оживляють простір і дарують відчуття зв'язку з природою.
- *Сухі композиції* передають спокій, стабільність і стриману красу. Їх обирають для оформлення приміщень, де хочеться зберегти природний акцент без необхідності догляду.
- *Комбіновані* поєднують живі та сухі елементи або ж додають декоративні матеріали, тканину та дерево. Це дозволяє досягти глибини образу й зробити композицію більш виразною та сучасною [16].

За подіями

Кожна подія має свій настрій, і саме флористика допомагає його підкреслити.

- *Весільні композиції* сповнені ніжності, гармонії та символізму. Вони відображають єдність, любов і початок нового етапу.
- *Корпоративні* створюють атмосферу успіху, впевненості, динаміки. Часто використовуються в оформленні заходів компаній, конференцій чи бізнес-презентацій.
- *Меморіальні* композиції мають більш стриманий характер, покликані передати повагу, спогад і вдячність.

- *Сезонні* відображають настрій певної пори року весняна легкість, літня яскравість, осіння теплота чи зимова чистота.

Кожен тип флористичної композиції має власну емоційну функцію від створення святкової атмосфери до формування відчуття гармонії та спокою. Уміло підібрана композиція здатна не лише прикрасити простір, а й змінити емоційний стан людини, зробити її день приємнішим і наповнит и середовище позитивною енергією [20].

1.2. Функціональне призначення флористичних композицій

Флористичні композиції відіграють роль емоційного моста між середовищем і людиною, допомагаючи створити атмосферу, формувати настрій і впливати на сприйняття простору. Коли ми говоримо про призначення таких композицій, варто звернути увагу на те, яких цілей вони допомагають досягти, від підсилення урочистості події до створення тихого куточка для релаксу [13].

Залежно від своєї функції флористичні роботи можна поділити на декілька типів:

- *Святкові композиції* призначені для відзначення важливих моментів весіль, ювілеїв, корпоративів. У такій ситуації композиція зазвичай має яскраві кольори, багат шарову структуру та виразну форму. Вона підкреслює значущість події і створює відчуття урочистості, зближення та радості.
- *Інтер'єрні композиції* використовуються у житлових, офісних чи громадських просторах, де потрібно підтримувати комфортне та гармонійне середовище. Такі композиції часто мають стриманіший стиль, узгоджені з кольорами і формами приміщення, і їхнє завдання зробити простір приємним, заспокійливим, таким, в якому людина відчуває себе добре, зручно і «дома».

- *Рекламні композиції* або композиції для оформлення виставок та презентацій мають на меті привертати увагу, створювати акцент і запам'ятовуватися. У них частіше використовують контрасти, незвичні матеріали, виразні форми, оскільки їхня задача зацікавити, викликати реакцію, залишити враження.
- *Декоративні композиції* є частково художнім або дизайнерським рішенням вони не завжди «службові», але створюють атмосферу, характер простору чи підкреслюють стиль. Наприклад, композиція може бути частиною дизайнерської концепції кафе, готелю чи салону її мета не просто прикрасити, а додати простору індивідуальності, сенсу або певного настрою [19].

Кожен із цих типів має власну емоційну мету: святкові композиції які піднімають настрій, інтер'єрні композиції покликані створювати атмосферу спокою, гармонії та комфорту. Вони допомагають зробити простір більш затишним і збалансованим, сприяють розслабленню та емоційному відновленню людини. Рекламні композиції привертають увагу і зацікавленість. Декоративні композиції спрямовані на створення стилю, характеру та відчуття «особливості» простору. Вони підкреслюють індивідуальність інтер'єру, додають йому виразності та завершеності [8].

Сучасні дослідження підтверджують, що саме така емоційна компонента флористики має значення: експерименти показують, що присутність квітів у приміщенні може поліпшити настрій, знизити рівень тривоги і навіть нормалізувати фізіологічні показники, а дослідження про кольорові композиції доводять, що колір і форма квітів безпосередньо впливають на емоційний стан людей .

Призначення флористичної композиції варто розглянути як цілеспрямований дизайн настрою і простору, де дизайнер-флорист свідомо обирає матеріали, форму, колір і розміщення, орієнтуючись не лише на красу, а й на відчуття людини, яка взаємодіє з композицією. У контексті психологічно зорієнтованого середовища таке

призначення стає особливо важливим, композиція перестає бути просто прикрасою, вона стає інструментом впливу на емоції, поведінку та атмосферу місця [3].

1.3. Асортимент рослин для різних типів флористичних композицій

Підбір рослинного матеріалу є ключовим етапом створення флористичної композиції, оскільки саме від вибору квітів, листя, гілок і допоміжних елементів залежить її виразність, настрої і тривалість збереження декоративності. Асортимент рослин визначається типом композиції, її призначенням, місцем розташування, стилем оформлення та навіть психологічним впливом, якого прагне досягти флорист (рис. 1.2) [15].

Для інтер'єрних композицій зазвичай обирають рослини, які тривалий час зберігають свіжість і гармонійно поєднуються з елементами простору. Найчастіше це спокійні, природні відтінки зеленого, білого, кремового кольорів. У таких композиціях використовують троянди, лілії, еustomи, орхідеї, хризантеми, антуріуми, аспідістри, монстери. Вони створюють відчуття спокою, стабільності й чистоти, що позитивно впливає на психоемоційний стан людини [36].

Святкові композиції мають іншу емоційну спрямованість - вони покликані викликати радість, піднесення, відчуття урочистості. Тут переважають яскраві кольори: червоний, рожевий, жовтий, помаранчевий. Часто застосовують тюльпани, гербери, гвоздики, соняшники, альстромерії, калли. У новорічних чи зимових варіаціях додають хвойні гілки, ягоди гіперікуму, декоративні елементи зі шишок або стрічок.



Рис. 1.2. Композиція з півоній та клематисів (фото автора)

Для рекламних або виставкових композицій підбирають ефектні рослини з яскравим забарвленням і виразною формою: протейя, стеліція, гелікони, антуриум, амариліс, турецька гвоздика. Доповненням виступають декоративні трави, сухоцвіти або фарбовані елементи, які підсилюють візуальний ефект і роблять композицію помітною з великої відстані (рис. 1.3) [32].

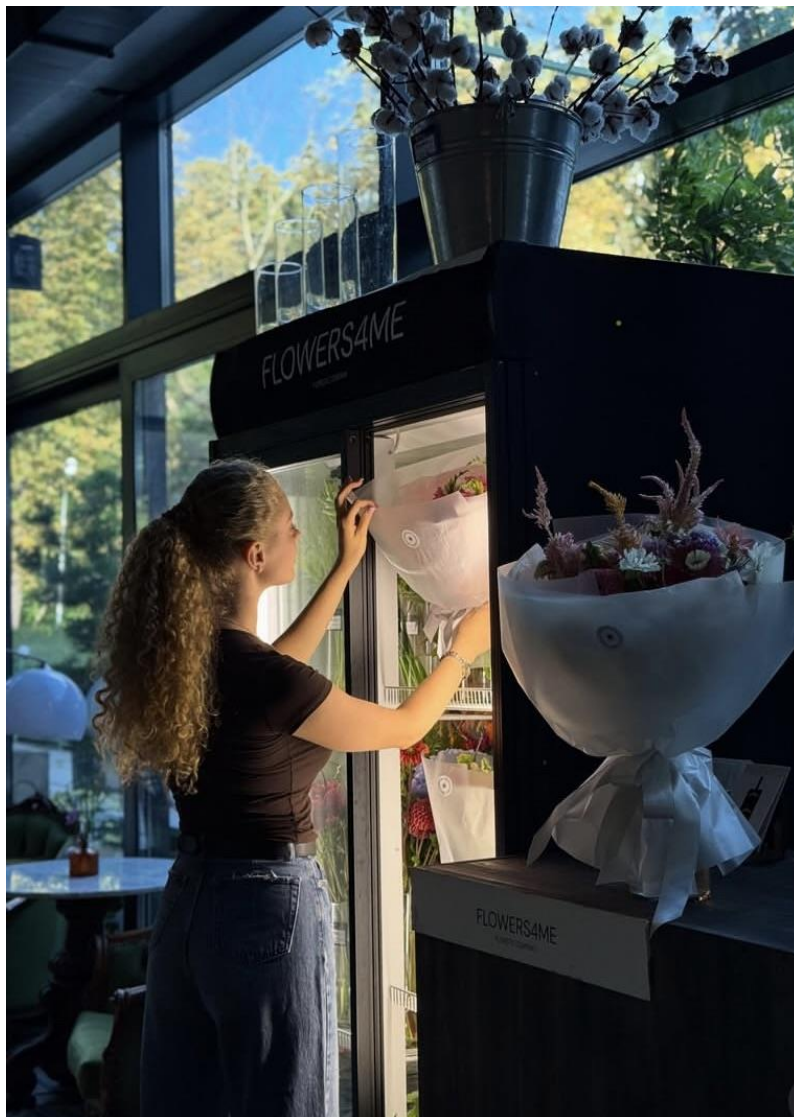


Рис. 1.3. Виставка композицій у холодильник (фото автора)

Декоративні композиції, що застосовуються як постійні елементи дизайну інтер'єру, часто формують із сухих або штучно стабілізованих рослин. Тут популярні лаванда, евкالیпт, пампасна трава, бавовна, стабілізовані мохи. Вони не втрачають форми та кольору, зберігаючи естетичність протягом тривалого часу. Такий асортимент дає змогу створювати спокійні, гармонійні образи, які не потребують догляду, але залишаються привабливими й стильними.

Для сезонних композицій характерна зміна асортименту залежно від пори року.

- Весною переважають тюльпани, нарциси, фрезії, ранункулюси.
- Влітку ромашки, лілії, дельфініум, волошки.
- Восени переважають айстри, хризантеми, гортензії, декоративна капуста, сухе листя.
- Узимку ялинові та соснові гілки, бавовна, амариліси, сухоцвіти, ягоди.

Правильно підібраний асортимент рослин не лише забезпечує довговічність і гармонію композиції, а й формує її психологічний вплив. Теплі відтінки квітів стимулюють активність і позитивні емоції, тоді як холодні заспокоюють, створюють атмосферу довіри та рівноваги. Нейтральні кольори стабілізують і гармонізують загальне сприйняття, а пастельні пом'якшують атмосферу та створюють відчуття затишку.

У підсумку можна сказати, що підбір рослинного матеріалу у флористичних композиціях ґрунтується на поєднанні естетичних, функціональних і психологічних факторів. Кожен елемент від вибору квітів до їх кольору, форми та фактури відіграє роль у створенні емоційно цілісного та виразного образу, здатного впливати на настрій людини і формувати гармонійний простір [40].

1.4. Психологічне сприйняття кольору у флористичних композиціях

Колір є одним із найсильніших засобів емоційного впливу у флористиці. Він не лише формує візуальну структуру композиції, а й викликає певні психологічні та фізіологічні реакції людини. Науковці (Кароліна Вертьох-Кузянік та Пшемислав Бобель) зазначають, що сприйняття кольору безпосередньо пов'язане з емоційною сферою: через асоціації та спогади, колір впливає на настрій, рівень зосередженості, суб'єктивне відчуття тепла чи холоду, а також може викликати певні фізіологічні реакції, зокрема зміни частоти серцебиття [28].

Крім того, колір здатний формувати перше враження про композицію ще до того, як глядач усвідомить її форму чи зміст. Дослідження доводять, що емоційна реакція на колір виникає вже протягом перших секунд сприйняття, тому саме колористика часто визначає загальний характер флористичного твору. Гармонійно підібрані відтінки можуть посилити відчуття комфорту, а дисгармонійні створити напругу чи динаміку, залежно від поставленої мети.

У флористичних композиціях колір виступає основним носієм настрою. Теплі відтінки (червоний, помаранчевий, жовтий) стимулюють активність, енергію та оптимізм, асоціюються зі святковістю й динамікою. Наприклад, червоні троянди чи тюльпани викликають відчуття пристрасті та сили, а жовті гербери або соняшники тепла й радості (рис. 1.4) [24].

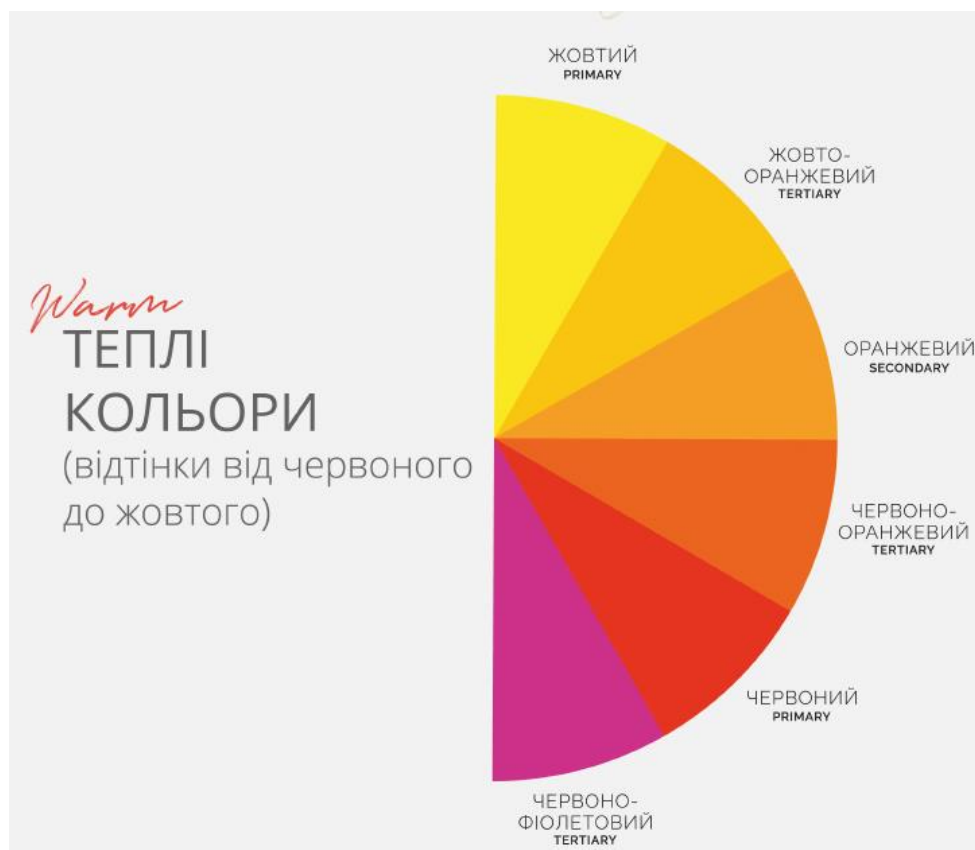


Рис. 1.4. Теплі кольори [24]

Холодні кольори (зелений, синій, блакитний, фіолетовий) діють заспокійливо, створюють відчуття простору, свіжості та гармонії. Зелений асоціюється з природністю й відновленням, а сині та фіолетові тони сприяють розслабленню та концентрації, тому часто використовуються в інтер'єрних композиціях для зон відпочинку чи робочих просторів. Такі кольори здатні знижувати рівень тривожності, допомагають нормалізувати емоційний стан і створюють атмосферу внутрішнього балансу. У флористичних рішеннях холодна гама часто підкреслює легкість та стриману елегантність композиції, роблячи її доречною для сучасних інтер'єрів, кабінетів, салонів краси та медичних установ. Вона формує середовище, де людина почувається спокійніше, зібраніше й психологічно комфортно (рис. 1.5).

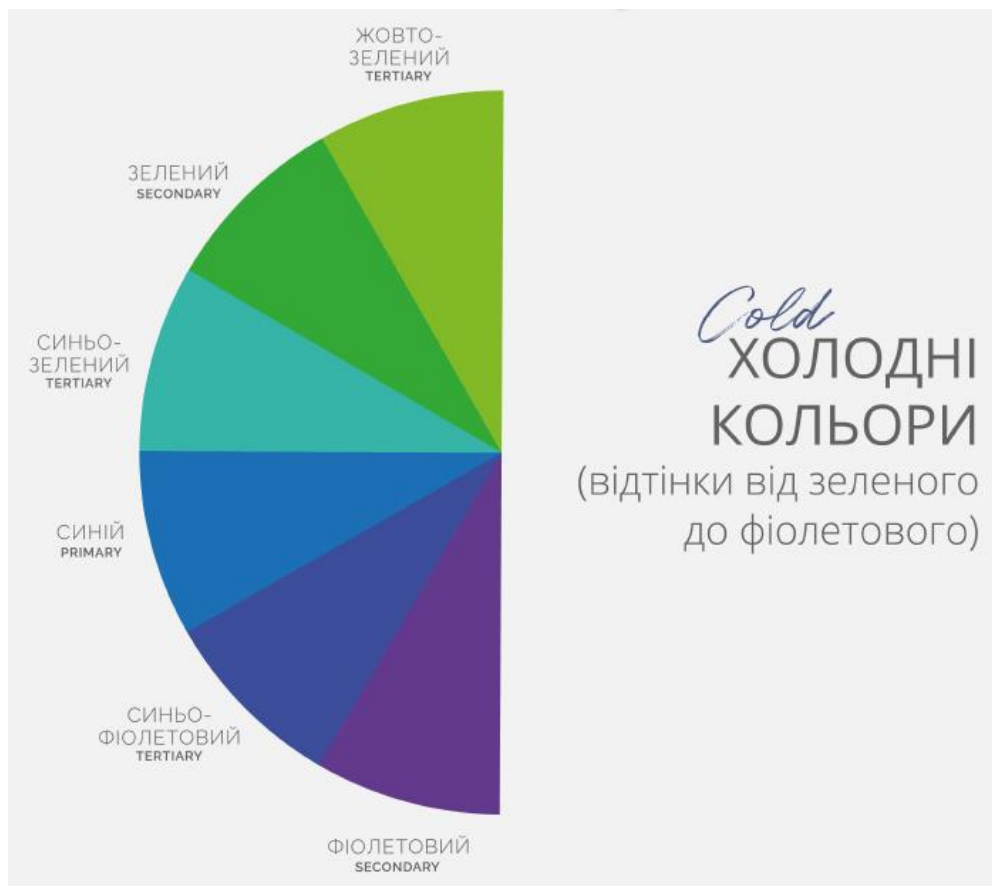


Рис. 1.5. Холодні кольори [24]

Нейтральна гама (білий, сірий, бежевий) надає композиціям чистоти та стриманої елегантності. Білий символізує оновлення та світло, його часто поєднують із зеленим або пастельними тонами для створення спокійного образу. Такі поєднання є оптимальними для медичних, спа- та мінімалістичних інтер'єрів (рис. 1.6) [24].



Рис. 1.6. Нейтральні кольори [24]

Пастельні кольори м'які відтінки рожевого, кремового, блакитного чи лавандового створюють ніжну, затишну атмосферу й мають терапевтичний ефект. Вони викликають відчуття спокою та безпеки, тому підходять для композицій у спальнях, дитячих кімнатах чи релакс-зонах.

Пастельна гама пом'якшує простір, робить його більш гармонійним і світлим, а також сприяє зниженню емоційного напруження. Завдяки відсутності різких контрастів такі кольори позитивно впливають на психіку, допомагають

розслабитися й налаштовують на спокійний, умиротворений настрій. Пастельні композиції часто обирають для створення атмосфери ніжності, делікатності та емоційного комфорту (рис. 1.7).



Рис. 1.7. Пастельні кольори [24]

Важливим аспектом є культурний контекст сприйняття кольору, оскільки його значення суттєво різняться залежно від традицій, релігійних уявлень та історичного досвіду певного регіону.

Наприклад, у більшості європейських країн білий колір символізує чистоту, новий початок та урочистість, однак у низці азійських культур (Китай, Японія, Корея) він асоціюється зі скорботою та траурними церемоніями.

Червоний колір у Європі та США найчастіше символізує любов, пристрасть та святковість, тоді як у Китаї та Індії він є символом щастя, родючості, багатства та благословення. В індійських традиціях червоний пов'язаний із життєвою силою та шлюбом, а наречені нерідко обирають саме червоні елементи в оформленні [30].

Жовтий у західних культурах асоціюється з радістю, теплом та оптимізмом, проте в Японії він символізує мужність, шляхетність та честь.

У країнах Південно-Східної Азії (Таїланд, В'єтнам) жовтий вважається королівським кольором, що підкреслює велич та високий статус.

Зелений колір у західному світі сприймається як символ природи, гармонії та зростання. В Ірландії він має додаткове символічне значення як колір національної ідентичності.

Натомість у деяких мусульманських культурах зелений вважається священним кольором, пов'язаним із духовністю, благословенням і чистотою.

Синій у Європі та США асоціюється зі спокоєм, довірою та стабільністю, а в культурах Близького Сходу із захистом та відверненням злих духів.

У Греції синій також має захисне значення, що проявляється у традиційному амулеті від лихого ока [5].

Фіолетовий у європейських традиціях часто пов'язують із духовністю, вишуканістю або трауром (наприклад, у католицькій релігійній традиції).

У країнах Азії він більше асоціюється з багатством, розкішшю та високим соціальним статусом.

Таким чином, кольори у флористичних композиціях несуть лише естетичне навантаження, а й відображають національні та культурні особливості.

Тому професійний флорист має враховувати не лише художній задум, а й соціокультурний контекст середовища, клієнта або події, щоб обрати найбільш доречне та психологічно комфортне кольорове рішення (рис. 1.8) [33].



Рис. 1.8. Кольорова гама [33]

У зв'язку з цим особливої важливості набуває методика добору кольорової гама, яка дає змогу цілеспрямовано формувати емоційний вплив композиції та забезпечувати її гармонійне поєднання з простором.

Методика добору кольорової гама у флористичних композиціях базується на поєднанні естетичних і психологічних принципів. Передусім визначається функціональне призначення композиції інтер'єрна, святкова, декоративна чи рекламна.

- Інтер'єрні композиції потребують гармонійних, спокійних тонів (зелений, кремовий, пастельний рожевий).
- Святкові з насичених, контрастних кольорів, що створюють піднесений настрій.
- Арт та декоративні допускають експерименти з контрастами та яскравими акцентами.
- Рекламні будуються на візуальній помітності та кольоровому контрасті.

Наступним етапом є визначення домінантного кольору, який задає настрій композиції.

Додаткові тони підбираються за колористичними схемами:

монохромні схеми (один колір у різних відтінках) для спокійних, елегантних композицій (рис. 1.9) [41];



Рис. 1.9. Монохромна схема поєднання кольорів [41]

Монохромні колірні схеми підкреслюють глибину й нюансність одного відтінку, створюючи відчуття витонченості, гармонії та єдності образу.

- аналогові схеми (сусідні кольори кола) для гармонійних і природних рішень (рис. 1.10);



Рис. 1.10. Аналогова схема поєднання кольорів [41]

Аналогові колірні схеми створюють м'які переходи між відтінками, завдяки чому композиції виглядають природно, спокійно та цілісно.

- контрастні схеми (протилежні кольори) для створення динаміки, енергії й виразності (рис. 1.11).



Рис. 1.11. Контрастна схема поєднання кольорів [41]

Контрастні колірні схеми підсилюють візуальну напругу та привертають увагу, створюючи яскравий, емоційно насичений акцент у флористичній композиції.

У композиціях також враховується тип освітлення. За теплого світла кольори здаються м'якшими, тому доцільно застосовувати прохолодні відтінки для балансу. За холодного освітлення, навпаки, використовують теплі кольори для візуального «пом'якшення» простору.

Також важливо враховувати психологічний ефект кольору:

теплі кольори активізують і стимулюють, холодні заспокоюють і створюють відчуття простору; нейтральні стабілізують композицію та гармонізують загальне сприйняття.

Для підвищення виразності флористичної композиції застосовується принцип колірного ритму повторення певних відтінків або акцентів, що створює цілісність і динаміку візуального образу.

Методика добору колористичних рішень у флористичних композиціях ґрунтується на поєднанні законів колористики, принципів гармонії та психологічного впливу кольору. Раціональне використання кольорових поєднань дозволяє створювати композиції, які не лише естетично привабливі, а й емоційно збалансовані та комфортні для сприйняття [27].

Об'єктом даного дослідження є флористичні композиції як багатофункціональні елементи естетичного й психологічного впливу на людину. Вони поєднують у собі художні, природні та символічні властивості, формуючи гармонійне середовище, здатне впливати на емоційний стан, сприйняття простору та загальний психологічний комфорт. У процесі аналізу встановлено, що флористичні композиції можна розглядати не лише як засіб декорування, а як важливий компонент емоційно-чуттєвого сприйняття інтер'єру. Вони виконують комунікативну функцію, створюють настрій, допомагають регулювати психоемоційний баланс людини.

Висновки до розділу 1

1. Флористичні композиції є важливим засобом естетичного й психологічного впливу, що поєднує художні принципи та емоційне сприйняття простору. Вони не лише прикрашають середовище, а й формують його настрій, ритм і гармонію, впливаючи на внутрішній стан людини.
2. Розглянуті типи флористичних композицій за розміром, призначенням, матеріалом та подіями показують, що кожна з них має власну функцію та емоційну мету від створення святкової атмосфери до забезпечення спокою й рівноваги в інтер'єрі. Добір рослин, форма та структура композицій визначають не лише декоративний ефект, а й психоемоційне сприйняття глядача.
3. Особливе значення у флористиці має колір, який виступає потужним інструментом впливу на емоції. Теплі відтінки пробуджують активність і позитивні емоції, холодні заспокоюють і гармонізують, нейтральні створюють баланс і комфорт. Знання психології кольору, ритму та пропорцій дозволяє флористу свідомо формувати настрій композиції та керувати сприйняттям простору.
4. Флористична композиція це не просто декоративне поєднання квітів, а засіб емоційної комунікації між людиною та середовищем. Вона поєднує мистецтво, дизайн і психологію, допомагаючи створити гармонійний простір, у якому краса природи сприяє внутрішній рівновазі, натхненню та позитивному сприйняттю світу.

РОЗДІЛ 2

ОБ'ЄКТ, МЕТА, МАТЕРІАЛИ ТА МЕТОДИ ДОСЛІДЖЕННЯ

2.1. Об'єкт і мета дослідження

Об'єктом дослідження є флористичні композиції, створені з живих та сухих рослин, які використовуються для декорування інтер'єрів, святкових подій та простору загалом (рис. 2.1.).



Рис. 2.1. Флористичні композиції (фото автора)

Флористична композиція розглядається не лише як художній елемент оформлення, а й як засіб психологічного впливу на емоційний стан людини.

Флористика поєднує мистецтво, дизайн і природні матеріали, що дозволяє створювати гармонійні образи, здатні викликати певні почуття від спокою та гармонії до натхнення й радості. Через колір, форму, ритм, пропорції та фактуру рослин композиція формує візуально-емоційне середовище, яке впливає на настрій, сприйняття простору і психологічний комфорт людини [38].

У межах даного дослідження флористичні композиції розглядаються як об'єкти естетичного та психологічного сприйняття, що мають здатність створювати атмосферу певного емоційного стану. Особлива увага приділяється кольоровим рішенням, гармонії форми та взаємозв'язку між композицією і середовищем, у якому вона розміщується.

Об'єктом вивчення також є взаємодія людини з флористичними об'єктами те, як колір, фактура, симетрія чи асиметрія елементів впливають на емоційні реакції, рівень психологічного комфорту, відчуття тепла або спокою.

Метою дослідження є визначення психологічних особливостей сприйняття флористичних композицій та обґрунтування того, як їхній колір, форма й структура впливають на емоційний стан людини. Дослідження спрямоване на виявлення закономірностей між композиційними рішеннями та емоційними реакціями, що дозволяє формувати флористичні роботи, які не лише прикрашають простір, а й підсилюють психологічний комфорт.

Таким чином, флористична композиція розглядається не лише як декоративний елемент, але і як комплексний психологічно-естетичний феномен, який формує сприйняття простору і відіграє важливу роль у створенні гармонійного середовища для людини.

2.2. Техніка формування флористичних композицій

Техніка формування флористичних композицій включає набір прийомів і дій, які допомагають створити цілісний, гармонійний та продуманий флористичний виріб. Важливо, щоб композиція відповідала задуму, стилю, місцю її розміщення та тим враженням, які вона має викликати [14].

Флористична композиція № 1

1. Добір видового складу рослин флористичної композиції №1

Основні рослини: еустома (лат. *Eustoma*), космос (лат. *Cosmos*) та антирніум (лат. *Antirrhinum*) (рис. 2.2.).

Колірна гама: поєднання ніжно-рожевих, білих, світло-зелених тонів із глибшими коричнево-бордовими акцентами.



Рис. 2.2. Добір видового складу рослин (фото автора)

2. Підготовка матеріалів

Перед формуванням букета, необхідно підготувати всі необхідні інструменти та матеріали: ножиці або секатор для квітів, флористична стрічка для фіксації, декоративна мотузка для оздоблення, а також ваза з водою, щоб зберегти букет свіжим (рис. 2.3.).



Рис. 2.3. Матеріали та інструменти для створення букета (фото автора)

3. Обробка квітів

Обов'язковими елементами підготовки рослин для складання букету є: оновлення зрізу стебел під кутом 45° , щоб вони краще вбирали воду.

4. Формування букету

Поступово складаємо еустому (лат. *Eustoma*), космос (лат. *Cosmos*) та антирніум (лат. *Antirrhinum*) навколо одна одної за спіральною технікою. Розташовуємо квіти таким чином, щоб вони утворювали плавні, гармонійні лінії підтримуючи симетрію букета та зберігаючи його форму (рис. 2.4).



Рис. 2.4. Надання букету заданої форми (фото автора)

Букет передає стан спокійної радості та романтичної ніжності. Світлі й пастельні кольори створюють атмосферу легкості, чистоти та гармонії, а контрастні темні суцвіття додають глибини та внутрішньої сили. Така композиція викликає

відчуття умиротворення, тепла й натхнення, поєднуючи природність з елегантністю (рис. 2.5).



Рис. 2.5. Флористична композиція № 1

Флористична настільна композиція № 2

1. *Добір видового складу рослин настільної флористичної композиції №2*
Основні рослини: дельфініум (лат. Delphinium), евкаліпт (лат. Eucalyptus), троянди (лат. Rosa) та фрезія (лат. Freesia) (рис. 2.6.).



Рис. 2.6. Добір видового складу рослин (фото автора)

Колірна гама: пастельні відтінки молочний, кремовий, ніжно-рожевий та світло-зелений.

2. Підготовка матеріалів

Перед формуванням настільної флористичної композиції, необхідно підготувати всі необхідні інструменти та матеріали: ножиці або секатор для квітів а також ваза з водою, щоб зберегти букет свіжим.

4. Формування настільної композиції

Поступово викладаємо у вазу квіти, починаючи з найвищих. Спершу ставимо дельфініум (лат. *Delphinium*) як вертикальний акцент. Далі додаємо евкаліпт (лат. *Eucalyptus*), формуючи об'єм композиції. У середній шар додаємо троянди (лат. *Rosa*), які надають м'якості. Завершуємо фрезією (лат. *Freesia*), заповнюючи нижні рівні та створюючи плавні переходи між елементами. (рис. 2.7).

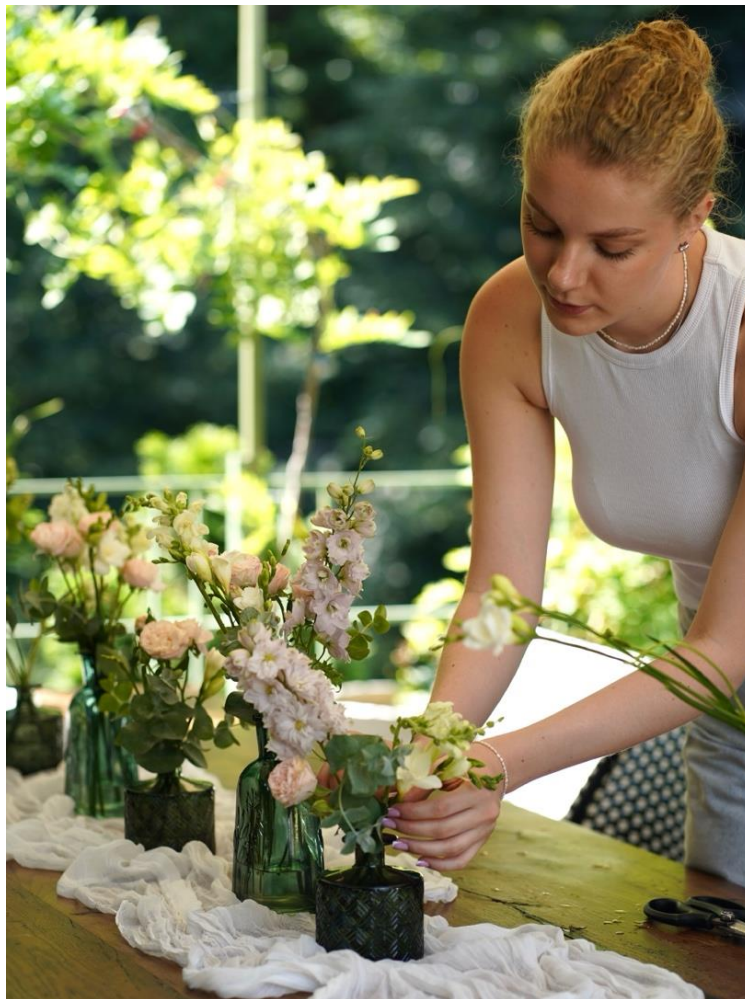


Рис. 2.7. Формування настільної композиції (фото автора)

Композиція передає атмосферу спокою, чистоти та делікатної романтики. Дельфініум додає легкості й вертикального руху, троянди забезпечують м'якість і тепло, фрезія ароматну легкість, а евкаліпт відчуття природності. Така композиція налаштовує на врівноважений, світлий і натхненний емоційний стан (рис. 2.8.).



Рис. 2.8. Настільна композиція № 2 (фото автора)

Флористична композиція № 3

1. Добір видового складу рослин флористичної композиції №3

Основні рослини: хризантема (лат. *Chrysanthemum*), троянда (лат. *Rosa*), гілки фісташки (лат. *Pistacia*), протeya (лат. *Protea*), гіперікум (лат. *Hypericum*).

Колірна гама: теплі й природні відтінки теракотовий, креманий, рожевий, зелений, винний (рис. 2.9.).



Рис. 2.9. Добір видового складу рослин (фото автора)

2. Підготовка матеріалів

Перед формуванням букета, необхідно підготувати всі необхідні інструменти та матеріали: ножиці або секатор для квітів, флористична стрічка для фіксації, декоративна мотузка для оздоблення, упаковка а також ваза з водою, щоб зберегти букет свіжим.



Рис. 2.10. Матеріали та інструменти для створення букета (фото автора)

4. Формування композиції

Поступово формуємо букет, починаючи з протеї (лат. *Protea*) як головного акценту. Додаємо гілки фісташки (лат. *Pistacia*) для об'єму та зеленої основи. У середину вводимо троянди (лат. *Rosa*) й хризантеми (лат. *Chrysanthemum*), рівномірно розподіляючи їх між зеленню. Завершуємо композицію гіперікумом (лат. *Hypericum*), підкреслюючи контури та додаючи яскраві акценти. (рис. 2.11).



Рис. 2.11. Надання букету заданої форми (фото автора)

Композиція передає відчуття глибини, стабільності та внутрішньої сили. Вона емоційно тепла, насичена, сповнена осіннього спокою й благородства. Протея символізує рішучість і стійкість, хризантема добробут і затишок, троянда ніжність,

а гіперікум додає енергії й життєрадісності. Цей букет створює атмосферу гармонії, впевненості та емоційного комфорту (рис. 2.12.).



Рис. 2.12. Флористична композиція № 3 (фото автора)

Флористична композиція № 4

1. Добір видового складу рослин флористичної композиції №4

*Основні рослини композиції: троянди (лат. *Rosa*), протєя (лат. *Protea*), гілки фісташки (лат. *Pistacia*), гіперікум (лат. *Hypericum*), гілки берези (лат. *Betula*), гілки ялинки (лат. *Picea*) та сумах оленерогий (лат. *Rhus typhina*) (рис. 2.13.).*



Рис. 2.13. Добір видового складу рослин (фото автора)

2. Підготовка матеріалів

Перед формуванням букета, необхідно підготувати всі необхідні інструменти та матеріали: ножиці або секатор для квітів, а також ваза з водою, щоб зберегти букет свіжим.

4. Формування композиції

Поступово формуємо настільну композицію у вазі, починаючи з протей (лат. *Protea*) як головного акценту та найвиразнішого елемента. Далі додаємо гілки

фісташки (лат. *Pistacia*), створюючи природний об'єм і м'який зелений каркас. У середній шар вводимо троянди (лат. *Rosa*), рівномірно розміщуючи їх для гармонійного заповнення простору. Завершуємо композицію гіперікумом (лат. *Hypericum*), який додає ритм, колірні акценти та підкреслює контури композиції. Гілки берези (лат. *Betula*), ялинки (лат. *Picea*) та сумах оленерогий (лат. *Rhus typhina*) використовуємо для створення сезонного характеру та додаткової текстури (рис. 2.14.).

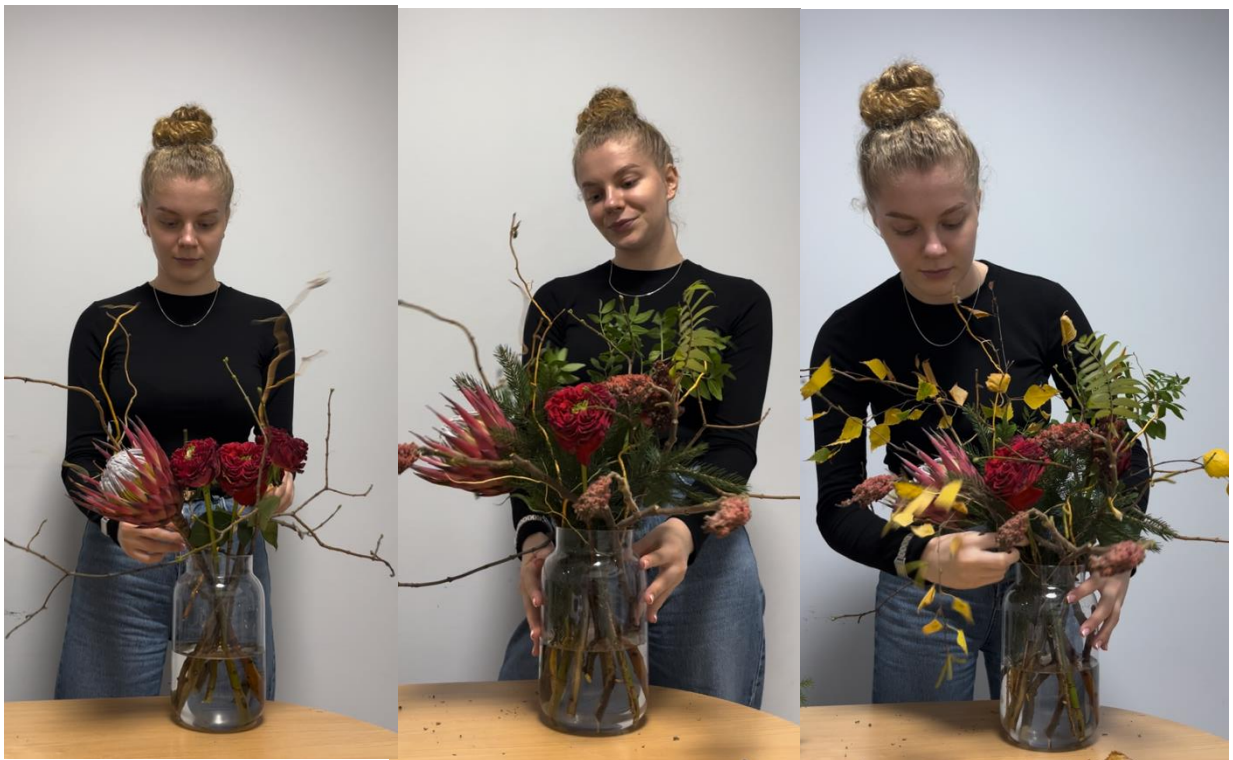


Рис. 2.14. Створення флористичної композиції (фото автора)

Колірна гама: теплі осінні відтінки теракотовий, червоно-коричневий, мідний, зелено-смагдовий, із натуральними деревними тонами.

Композиція передає відчуття затишку, спокою та внутрішнього тепла. Теплі кольори викликають асоціації з осіннім листям, тишею й гармонією природи. Протея й гілки сумаху додають силового акценту відчуття стабільності та

впевненості. Такий букет сприймається як глибокий, емоційно наповнений і дуже атмосферний, дарує відчуття стабільності, затишку та природної рівноваги (рис. 2.15.).



Рис. 2.15. Флористична композиція № 4 (фото автора)

Флористична композиція № 5

2. Добір видового складу рослин флористичної композиції №4

*Основні рослини: хризантема (лат. *Chrysanthemum*), гілки фісташки (лат. *Pistacia*), протея (лат. *Protea*), гіперікум (лат. *Hypericum*).*

Колірна гама: теплі й природні відтінки теракотовий, креманий, рожевий, зелений, винний (рис. 2.16.).



Рис. 2.16. Добір видового складу рослин (фото автора)

2. Підготовка матеріалів

Перед формуванням букета, необхідно підготувати всі необхідні інструменти та матеріали: ножиці або секатор для квітів, а також ваза з водою, щоб зберегти букет свіжим.

4. Формування композиції

Поступово формуємо настільну композицію у вазі, починаючи з протеї (лат. *Protea*) як головного акценту.

Додаємо гілки фісташки (лат. *Pistacia*) для об'єму та зеленої основи. У середину вводимо хризантеми (лат. *Chrysanthemum*), рівномірно розподіляючи їх між зеленню. Завершуємо композицію гіперікумом (лат. *Hypericum*), підкреслюючи контури та додаючи яскраві акценти. (рис. 2.17).



Рис. 2.17. Створення флористичної композиції (фото автора)

Композиція передає емоції тепла, стабільності та затишку.

Протея створює відчуття сили й впевненості, а хризантеми м'якості та комфорту.

Гілки фісташки та гіперікум додають природності, що асоціюється зі спокоєм і врівноваженістю.

Такий букет викликає почуття гармонії, зібраності та умиротворення, водночас зберігаючи яскравий, енергійний акцент (рис. 2.18.).



Рис. 2.18. Флористична композиція № 5 (фото автора)

Розроблені флористичні композиції демонструють різноманітність форм, кольорових рішень та стилів, що враховують естетичні та психологічні потреби відвідувачів ландшафтних об'єктів. Кожна композиція є індивідуальною та створена з урахуванням певного настрою: від спокою та гармонії до активності та піднесення емоційного стану [4].

Завдяки продуманому поєднанню кольору, форми, фактури та розташування рослин, композиції сприяють не лише прикрашанню території, а й формують позитивне психологічне сприйняття простору. Такий підхід дозволяє створювати

ландшафтні об'єкти, які одночасно є естетично привабливими, функціональними та комфортними для відпочинку і сприйняття природного середовища.

Таким чином, флористичні композиції стають важливим елементом дизайну, який здатний підкреслити унікальність простору та забезпечити гармонійне емоційне сприйняття для всіх відвідувачів.

2.3. Флористичні композиції та їх характеристика

Флористична композиція №1 є гармонійно збалансованим та естетично витонченим квітковим ансамблем, створеним на основі поєднання еустоми (лат. *Eustoma*), космосу (лат. *Cosmos*) та антирніума (лат. *Antirrhinum*). Композиція відображає загальну концепцію проєкту та сфокусована на поєднанні природних форм і насиченої фактурності рослинного матеріалу (рис. 2.19.).

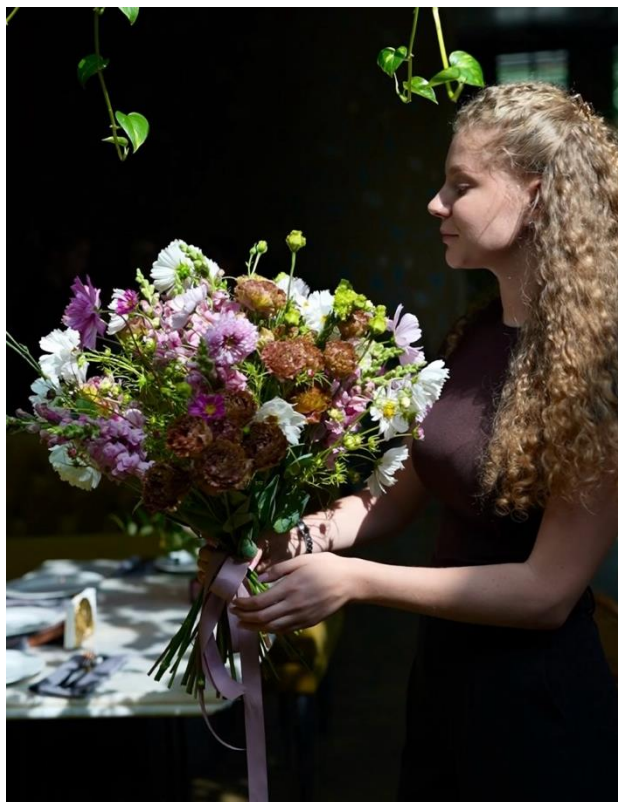


Рис. 2.19. Флористична композиція № 1 (фото автора)

Під час створення композиції враховувалась колористична концепція. Легкі відтінки зелені виступають природним фоном та підкреслюють основні квіти, посилюючи їх декоративність.

Цільова аудиторія композиції – люди, які надають перевагу вишуканим, але природним флористичним рішенням. Такий квітковий ансамбль здатен не лише прикрасити приміщення, але й передати певний емоційний настрій: спокій, легкість, романтичність чи стриману елегантність. Композиція може використовуватися як декоративна, подарункова або інтер'єрна, залежно від задуму.

Кошторис композиції №1

1. Квіти (гіпсофіли (еустома (лат. *Eustoma*), космос (лат. *Cosmos*) та антиррініум (лат. *Antirrhinum*) - 2650 грн;

2. Флористичні матеріали (стрічки) - 50 грн;

3. Робота флориста - 500 грн;

4. Доставка букета - 200 грн;

Загальна вартість композиції становить 3400 грн.

Флористична композиція №1 поєднує естетичну завершеність, пропорційність та майстерність виконання. Вона гармонійно вписується у загальну тематику проекту, відповідає сучасним тенденціям флористичного дизайну та має високу декоративну цінність. Композиція не лише виконує декоративну функцію, але й формує атмосферу затишку, легкості та вишуканості [34].

Флористична композиція №2 є витонченою настільною композицією, створеною на основі гармонійного поєднання дельфініуму (лат. *Delphinium*), евкаліпта (лат. *Eucalyptus*), троянд (лат. *Rosa*) та фрезії (лат. *Freesia*). Композиція вирізняється вертикальністю силуету за рахунок дельфініуму, який формує виразний ритм і додає їй повітряності та динаміки. Ніжні троянди та фрезії

пом'якшують загальну структуру, надаючи їй декоративності й елегантної завершеності (рис. 2.20.).



Рис. 2.20. Флористична композиція №2 (фото автора)

Під час створення композиції була врахована колористична концепція, побудована на поєднанні холодних та теплих відтінків.

Ніжно-блакитний дельфініум формує основний кольоровий акцент, який асоціюється зі спокоєм і легкістю.

Кремові та рожеві тони троянд підсилюють романтичність, а фрезія додає витонченого аромату й акцентних деталей.

Зелень евкаліпта виступає природним фоном, що створює глибину композиції та підкреслює колористичний баланс.

Настільна композиція може використовуватись як інтер'єрний акцент у вітальні, на банкетних столах, у ресторанах, а також як подарунковий варіант. Вона здатна формувати атмосферу легкості, вишуканості та спокою, сприяючи позитивному психологічному сприйняттю простору [37].

Кошторис композиції №2

1. Квіти (дельфініум (лат. *Delphinium*), евкаліпт (лат. *Eucalyptus*), троянда (лат. *Rosa*) та фрезія (лат. *Freesia*)) – 2300 грн;
2. Флористичні матеріали (вази) – безкоштовно;
3. Робота флориста – 700 грн;
4. Загальна вартість композиції становить 3000 грн.

Флористична композиція №2 поєднує у собі декоративність, гармонійну композиційну побудову та майстерність виконання.

Завдяки збалансованому поєднанню форми, кольору та аромату, композиція створює ніжний емоційний настрій і відповідає сучасним тенденціям настільного флористичного дизайну.

Флористична композиція №3 є структурованою та виразною композицією, створеною на основі поєднання хризантеми (лат. *Chrysanthemum*), троянди (лат. *Rosa*), гілок фісташки (лат. *Pistacia*), протеї (лат. *Protea*) та гіперікуму (лат. *Hypericum*).

Композиція формує яскравий декоративний акцент завдяки поєднанню фактурних та контрастних за формою рослин.

Завдяки поєднанню екзотичних та традиційних рослин, композиція створює унікальний настрій, сприяє позитивному емоційному сприйняттю простору та підкреслює індивідуальність сучасного флористичного дизайну.

Масивна та екзотична протея виступає центральним домінантом, тоді як хризантеми та троянди створюють об'єм і м'якість загальної форми (рис. 2.21.).



Рис. 2.21. Флористична композиція №3 (фото автора)

Під час створення композиції враховано колористичну концепцію, що поєднує насичені теплі та природні зелені відтінки.

Глибокі тони хризантеми та троянди гармонійно контрастують із виразною текстурою протеї, тоді як червоні ягоди гіперікуму надають композиції декоративної графічності.

Гілки фісташки (лат. *Pistacia*) забезпечують легкість, природність та завершеність композиційної побудови, формуючи м'який фон та акцентуючи об'ємність рослин.

Композиція ідеально підходить для інтер'єрів у стилі модерн, екостиль, лофт або як подарунковий варіант для особливих подій. Завдяки виразним формам і фактурності, вона створює атмосферу енергійності, творчості та сучасної естетики [2].

Кошторис композиції №3

1. Квіти (хризантема (лат. *Chrysanthemum*), троянда (лат. *Rosa*), гілки фісташки (лат. *Pistacia*), протія (лат. *Protea*) та гіперікума (лат. *Hypericum*) – 3100 грн.
2. Флористичні матеріали (упаковка, стрічки) – 300 грн.
3. Робота флориста – 600 грн.
4. Доставка – 200 грн.
5. Загальна вартість композиції становить 4180 грн.

Флористична композиція №3 поєднує декоративну виразність, фактурне різноманіття та майстерність виконання.

Флористична композиція №4 вирізняється виразною структурністю та природною декоративністю завдяки поєднанню троянд (лат. *Rosa*), протії (лат. *Protea*), гілок фісташки (лат. *Pistacia*), гіперікуму (лат. *Hypericum*), гілок берези (лат. *Betula*), гілок ялинки (лат. *Picea*) та сумаху оленерогого (лат. *Rhus typhina*). Основним акцентом композиції виступає протія — рослина з виразною екзотичною формою, що створює домінуючий центр композиції (рис. 2.22.).



Рис. 2.22. Флористична композиція №4 (фото автора)

Колористичне рішення композиції поєднує теплі та природні відтінки із виразними контрастами. Ніжні тони троянд гармонійно збалансовані із насиченими ягодами гіперікуму, а гілки фісташки створюють легкість та природну об'ємність. Декоративність композиції підсилюється використанням гілок берези та ялинки, що додають текстурного різноманіття та формують зимово-натхненний настрій. Сумах оленерогий (*Rhus typhina*) завершує композицію своєю розгалуженою декоративною формою, підкреслюючи природний характер роботи.

Композиція орієнтована на поціновувачів стильних та фактурних флористичних рішень, що поєднують природність, екзотику та сучасну естетику. Вона ідеально підходить для оформлення інтер'єрів у природних та екостілях, у святкових декораціях або як подарункова композиція з виразною індивідуальністю. Завдяки гармонійному поєднанню традиційних і незвичайних рослин, композиція створює атмосферу тепла, затишку та природної вишуканості [7].

Кошторис композиції №4

1. Квіти та рослинний матеріал троянд (лат. *Rosa*), протей (лат. *Protea*), гілок фісташки (лат. *Pistacia*), гіперікуму (лат. *Hypericum*), гілок берези (лат. *Betula*), гілок ялинки (лат. *Picea*) та сумаху оленерогого (лат. *Rhus typhina*) – 2800 грн.
2. Флористичні матеріали – 0 грн.
3. Робота флориста – 640 грн.
4. Загальна вартість композиції становить 3440 грн.

Флористична композиція №4 поєднує текстурне багатство, природну естетику та гармонійну композиційну побудову. Завдяки різноманітності рослин та їх природним формам, композиція формує яскравий емоційний образ, сприяє позитивному психологічному сприйняттю простору та підкреслює унікальність авторського задуму.

Флористична композиція №5 побудована на поєднанні хризантеми (лат. *Chrysanthemum*), гілок фісташки (лат. *Pistacia*), протеї (лат. *Protea*) та гіперікуму (лат. *Hypericum*). Основним акцентом виступає протея, яка надає композиції виразності та сучасного характеру, тоді як хризантема створює об'єм, м'якість форми та рівномірність заповнення (рис. 2.23.).



Рис. 2.23. Флористична композиція №5 (фото автора)

Колористична концепція композиції ґрунтується на поєднанні теплих природних відтінків з легкими контрастами. Ніжні кольори хризантем гармонійно збалансовані з насиченими ягодами гіперікуму, що додають виразних акцентів. Фісташка формує легку зелено-фактурну основу, надаючи композиції об'єму, глибини та природної динаміки. Використання протеї створює домінуючий

композиційний центр, який підсилює загальну декоративність та візуальну цілісність ансамблю.

Композиція орієнтована на людей, які цінують сучасні, фактурні та стильні флористичні рішення. Вона доречна як інтер'єрна композиція, подарунковий варіант або елемент тематичного оформлення. Завдяки вдалій взаємодії природних форм і насичених відтінків композиція здатна створити атмосферу гармонії, тепла та збалансованої естетики, що позитивно впливає на психологічне сприйняття простору [10].

Кошторис композиції №5

1. Квіти та рослинний матеріал троянди (лат. *Rosa*), протеї (лат. *Protea*), гілок фісташки (лат. *Pistacia*), гіперікуму (лат. *Hypericum*) – 2700 грн.
2. Флористичні матеріали – 0 грн.
3. Робота флориста – 550 грн.
4. Загальна вартість композиції становить 3250 грн.

Флористична композиція №5 поєднує фактурну різноманітність, естетичну гармонійність та професійний підхід до формування композиційного центру. Вона вдало відповідає темі дослідження завдяки здатності впливати на емоційний стан глядача, створюючи відчуття збалансованості, природності та вишуканості.

Висновки до розділу 2

1. У результаті проведеного дослідження було встановлено, що флористичні композиції є складним поєднанням художнього задуму, технічної майстерності та психологічного впливу на людину. Об'єктом дослідження виступили флористичні композиції різних форматів, а метою виявлення їх естетичних, практичних та психологічних особливостей, що визначають сприйняття глядачем.
2. Аналіз технік формування показав, що сучасна флористика спирається на поєднання класичних прийомів та інноваційних методів. При створенні композицій

важливими є принципи пропорційності, гармонії, колористичної узгодженості, а також вибір якісних рослинних матеріалів. Доведено, що техніка складання безпосередньо впливає на кінцевий результат: цілісність форми, стабільність конструкції та декоративність композиції. Особливе значення має психологічний аспект колір, форма та структура рослин здатні викликати певні емоції, формуючи атмосферу спокою, енергійності чи урочистості.

3. У підрозділі, присвяченому створеним флористичним композиціям, було детально охарактеризовано п'ять авторських робіт, кожна з яких має індивідуальний стиль, призначення та емоційний вплив. Кожна композиція різниться видом рослинного матеріалу, композиційним акцентом, технікою виконання та загальною естетичною концепцією. Проведений кошторис дозволив визначити економічну складову кожної композиції, продемонструвавши залежність вартості від асортименту квітів, їх сезонності та складності виконання.

4. Дослідження асортименту підтвердило, що флористичні композиції можуть виконувати різні функції декоративну, інтер'єрну, подарункову, емоційно-знакову. Асортимент обраних рослин варіюється від традиційних видів до більш екзотичних, що дозволяє створювати унікальні дизайнерські рішення та підкреслювати сучасні тенденції флористичного мистецтва [11].

РОЗДІЛ 3

СОЦІОЛОГІЧНЕ ОПИТУВАННЯ

3.1. Мета та завдання дослідження опитування

Метою проведення соціологічного опитування було з'ясувати, як флористичні композиції впливають на емоційний стан, настрій та сприйняття простору людиною, а також визначити, які елементи композиції (колір, форма, симетрія, масштаб) мають найбільший психологічний вплив.

Основними завданнями дослідження стали:

- виявити вплив кольору та форми флористичних композицій на емоційне сприйняття людини;
- визначити, які кольори асоціюються у респондентів із позитивним настроєм;
- дослідити реакцію на великі яскраві композиції;
- з'ясувати, чи сприяє флористичне мистецтво психологічному розвантаженню та розвитку естетичного смаку.
- проаналізувати роль флористики у створенні сприятливого середовища для відпочинку, роботи та комунікації;
- узагальнити отримані результати для формування практичних рекомендацій щодо створення флористичних композицій із максимальним психоемоційним ефектом.

Отже, результати цього дослідження покликані поглибити розуміння того, як флористичні композиції можуть не лише прикрашати простір, а й слугувати ефективним засобом формування позитивного емоційного стану та психологічного комфорту людини.

3.2. Організація та методика дослідження опитування

Опитування проводилося серед 10 респондентів віком від 18 до 40 років. Анкета містила 8 запитань, що стосувалися частоти контакту з флористичними композиціями, емоційного стану після перегляду квіткових об'єктів, а також сприйняття кольору, розміру та композиційної побудови.

Запитання анкети:

1. Стать?
2. Вік?
3. Ви часто перебуваєте в приміщеннях, де є квіти або зелені рослини?
4. Які елементи композиції найбільше привертають вашу увагу?
5. Як ви реагуєте на великі яскраві композиції?
6. Чи змінюється ваш настрій після перегляду флористичної композиції?
7. Як ви вважаєте, який колір у флористичних композиціях найбільше впливає на настрій?
8. Як ви вважаєте, чи сприяє флористичне мистецтво зниженню емоційної напруги та формуванню естетичного смаку?

Опитування проводилося у формі онлайн письмової анкети. Учасникам пропонувалося відповісти на запитання, що стосувалися їхнього загального ставлення до флористичних композицій, сприйняття кольору, форми та масштабу, а також емоцій, які виникають під час перебування у приміщеннях, оформлених квітами чи рослинами. Такий формат дозволив зосередитися на суб'єктивних відчуттях респондентів та узагальнити їхнє ставлення до флористичного мистецтва як до засобу естетичного й психологічного впливу [17].

Крім того, під час опитування враховувалися індивідуальні особливості учасників вік, стать та зміст відповідей на поставлені запитання. Опитування включало 8 питань, спрямованих на виявлення емоційного впливу флористичних композицій: частоти перебування у приміщеннях із рослинами, елементів, що

найбільше привертають увагу, реакції на великі яскраві композиції, зміну настрою після їх сприйняття, кольорів, які найбільше впливають на настрій, а також ролі флористики у зниженні емоційної напруги та розвитку естетичного смаку.

Такий підхід дав змогу простежити, як різні характеристики композицій колір, форма, масштаб і симетрія впливають на психологічний стан та емоційне сприйняття людини. Результати анкетування дали змогу проаналізувати, як різні групи людей реагують на ті самі композиції, які кольори та форми викликають відчуття спокою, натхнення чи радості [35].

Зібрані дані стали основою для подальшого узагальнення висновків щодо психологічного впливу флористичного дизайну на людину та практичних рекомендацій для створення композицій, що сприяють емоційному комфорту.

3.3. Результати опитування та їх аналіз

У ході дослідження було опрацьовано результати соціологічного опитування, у якому взяли участь 10 респондентів віком від 18 до 30 років, серед яких переважали жінки (57,1 %). Метою опитування було виявити, як флористичні композиції впливають на емоційний стан людини та які елементи (колір, форма, матеріал) найбільше привертають увагу.

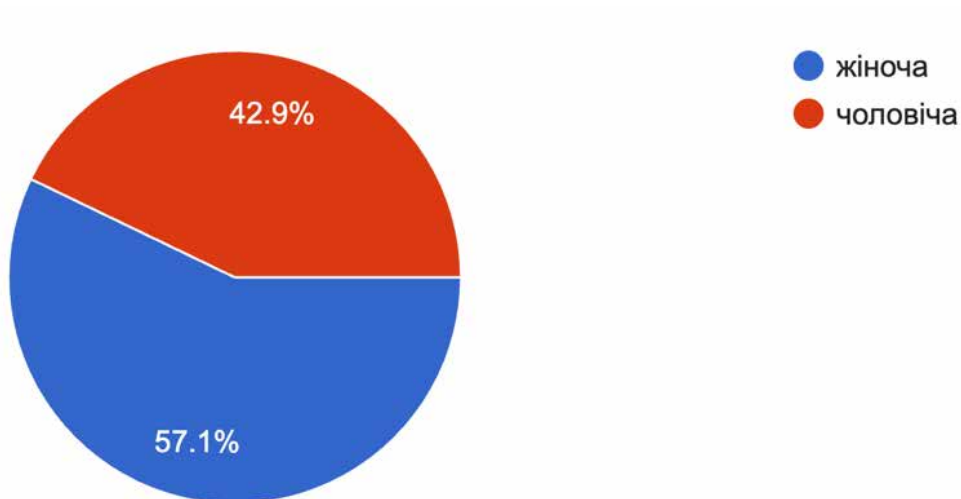


Рис. 3.1 Розподіл респондентів за статтю під час соціологічного опитування

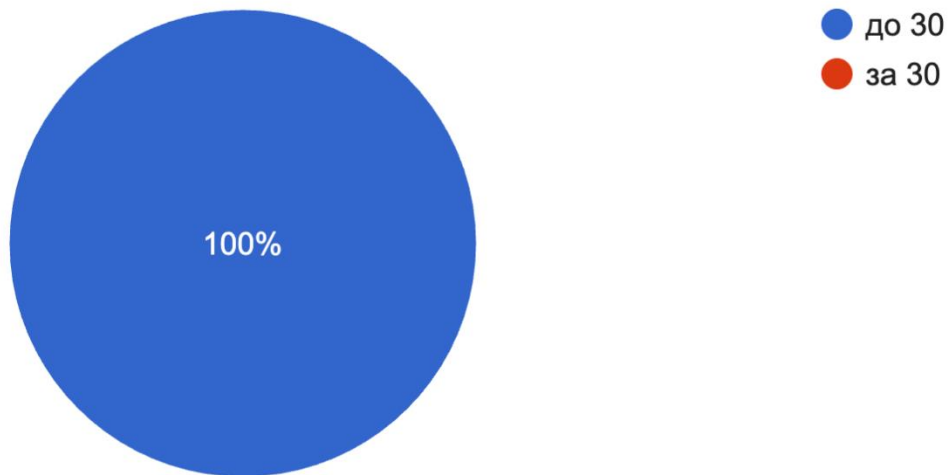


Рис. 3.2. Розподіл респондентів за віковими категоріями

Більшість опитаних 71,4% зазначили, що часто або постійно перебувають у приміщеннях, де присутні квіти чи зелені рослини, що свідчить про зацікавленість респондентів у флористиці та позитивне ставлення до природних елементів у просторі.

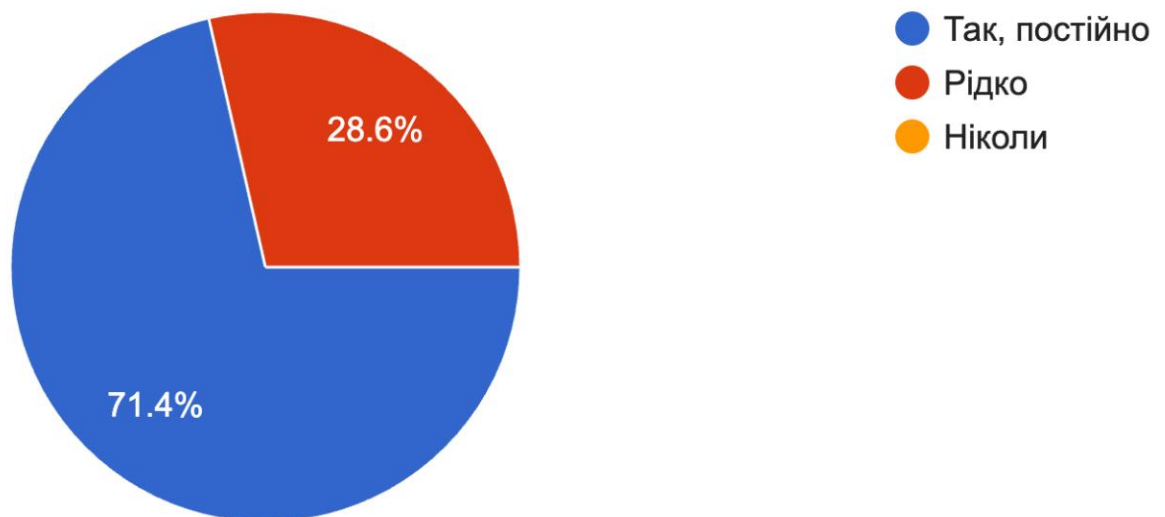


Рис. 3.3. Перебування респондентів у приміщеннях, де присутні квіти

Найчастіше увагу привертає колірна гама композиції цей варіант обрали 57.1 % респондентів, тоді як форма стала визначальною для 28,6 %, а матеріал (живі чи штучні квіти) для 14,3 % опитаних.

Це підтверджує, що колір залишається ключовим чинником емоційного впливу у флористичному дизайні.

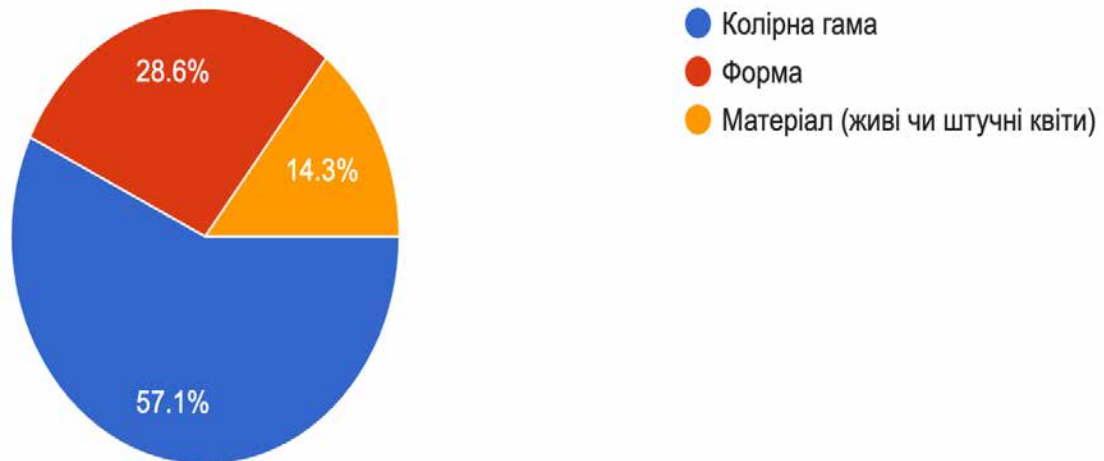


Рис. 3.4. Елементи флористичних композицій, що найбільше привертають увагу респондентів

Щодо емоційного сприйняття, більшість учасників (71,4 %) відзначили, що перегляд флористичних композицій викликає відчуття піднесення та позитивні емоції, 14,3 % відчували напругу, а решта байдужість або нейтральний стан.

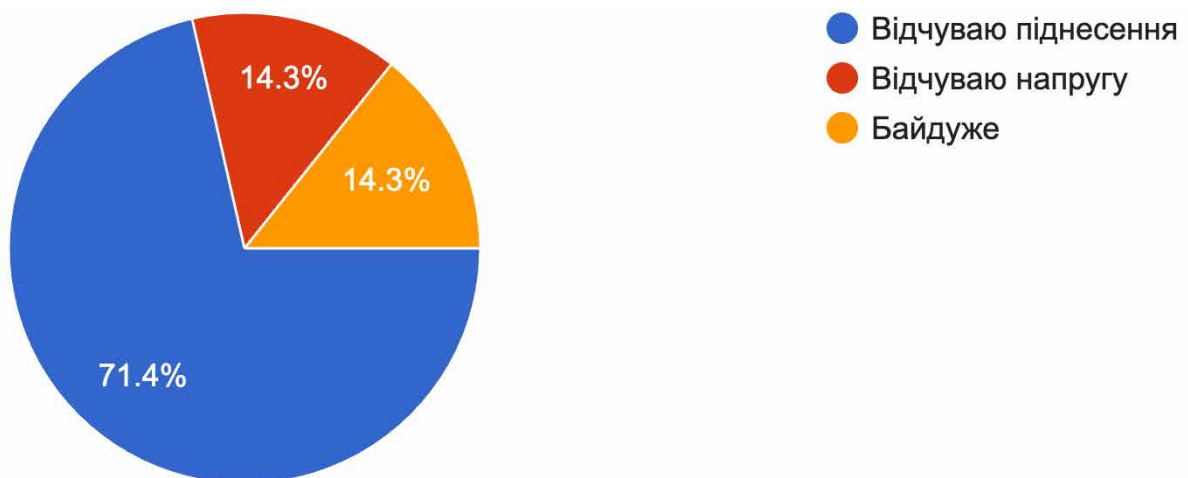


Рис. 3.5. Реакція респондентів на великі яскраві флористичні композиції

Аналіз змін настрою після взаємодії з флористичними об'єктами показав, що 85,7 % респондентів повідомили про покращення настрою, тоді як лише 14,3 % не відзначили суттєвих змін.

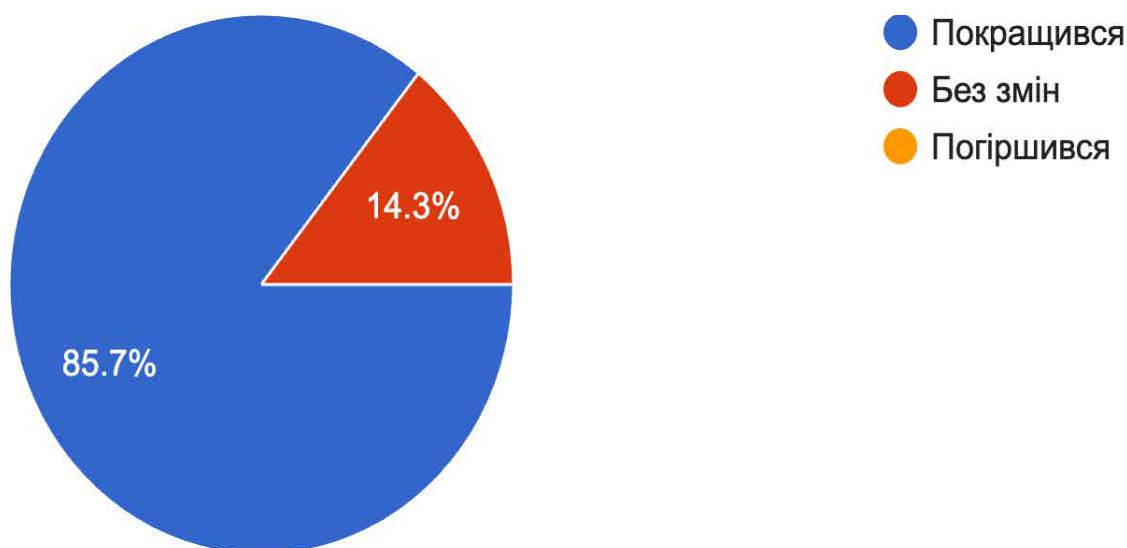


Рис. 3.6. Вплив флористичних композицій на емоційний стан респондентів

Опитування показало, що колірна гама відіграє важливу роль у формуванні емоційного сприйняття флористичних композицій.

Найбільша кількість респондентів 42,9 % зазначили, що саме зелений колір має найбільш заспокійливий ефект, асоціюючись із рівновагою, природністю та гармонією. Майже третина опитаних (28,6 %) віддали перевагу жовтому кольору, який, на їхню думку, піднімає настрій, символізує життєрадісність і створює відчуття тепла. Червоний колір обрали 14,3 % учасників, підкресливши його здатність активізувати, додавати енергії та динаміки композиції. Така ж кількість респондентів назвали білий колір, що асоціюється з чистотою, свіжістю та внутрішнім спокоєм.

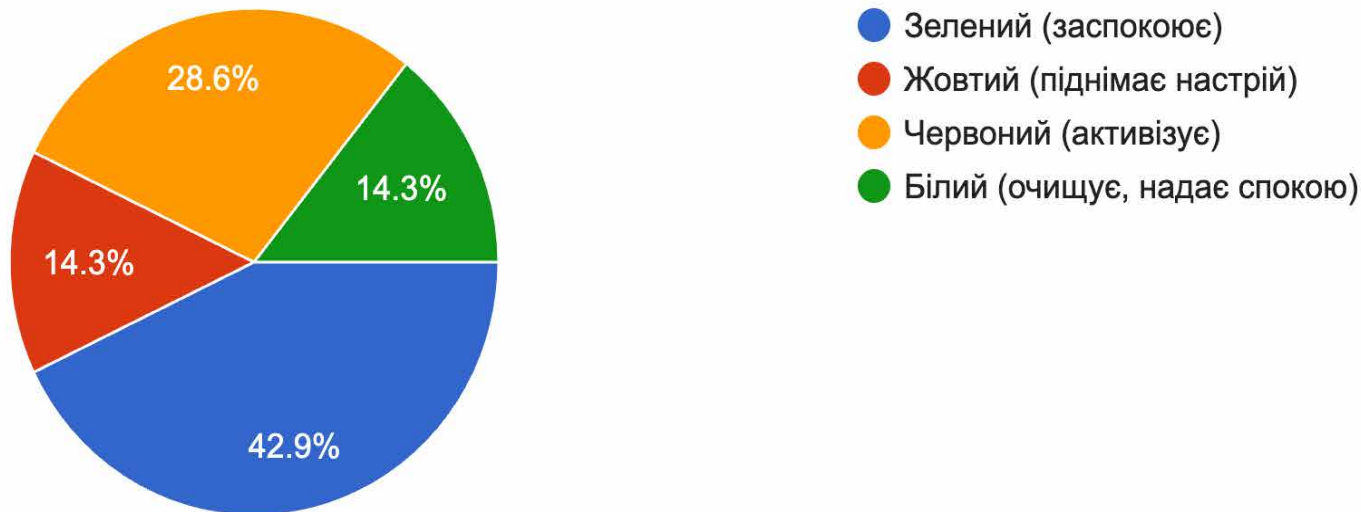


Рис. 3.7. Вплив кольору флористичних композицій на емоційний стан

У завершальному запитанні респондентам було запропоновано оцінити, чи сприяє флористичне мистецтво зниженню емоційної напруги та формуванню естетичного смаку. Більшість опитаних 85,7 % впевнені, що флористика дійсно має позитивний психологічний ефект і допомагає знімати стрес, створюючи емоційно комфортну атмосферу.

Ще 14,3 % частково погодилися з цим твердженням, визнаючи позитивний, але не завжди виражений вплив.

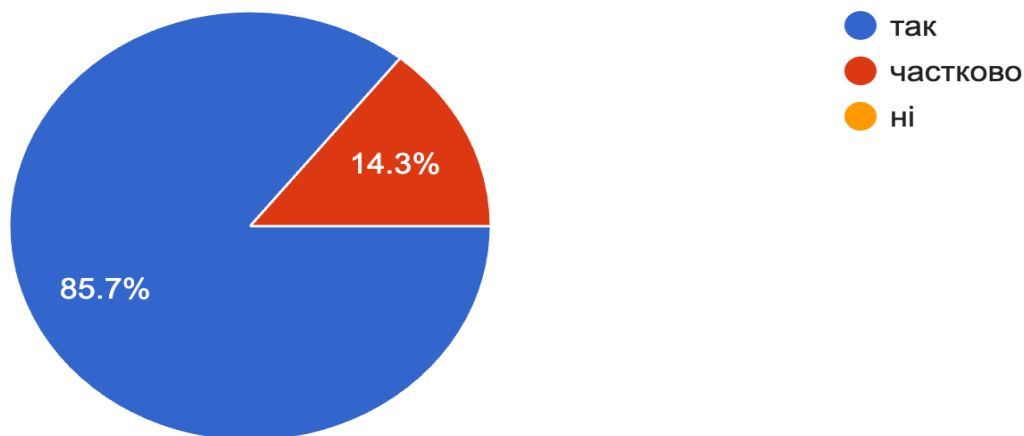


Рис. 3.8. Оцінка респондентами впливу флористичного мистецтва на психологічний стан

Результати опитування підтверджують, що більшість людей сприймають флористичне мистецтво не лише як естетичний елемент, а й як важливий засіб психологічного відновлення, здатний покращувати настрій, зменшувати втому та формувати відчуття внутрішньої гармонії [12].

Висновки до розділу 3

1. Отже, результати опитування свідчать, що більшість респондентів сприймають флористику не лише як прикрасу, а й засіб психологічного відновлення, який допомагає покращити настрій, знизити стрес і створити відчуття гармонії.
2. Найбільший емоційний ефект спостерігається при сприйнятті яскравих композицій із виразною колірною гамою, що підтверджує важливість кольору як головного інструмента у флористичному дизайні.

РОЗДІЛ 4

ПСИХОЛОГІЧНИЙ ВПЛИВ ФІТОКОМПОЗИЦІЙ НА ЕМОЦІЙНИЙ СТАН
ЛЮДИНИ

Флористичні композиції є потужним засобом емоційного впливу на людину. Вони не лише прикрашають простір, а й створюють особливу атмосферу, формують настрій, сприяють відчуттю гармонії та внутрішнього комфорту. Квіти і рослини діють на людину через колір, форму, фактуру, запах і композиційну побудову, пробуджуючи позитивні емоції та сприяючи психоемоційному розвантаженню (рис 4.1.) [31].



Рис. 4.1. Асортимент квітів (фото автора)

У сучасному світі, коли рівень стресу, емоційного навантаження та інформаційного перенасичення постійно зростає, питання психологічного комфорту набуває особливої актуальності. Одним із природних засобів відновлення внутрішньої рівноваги є спілкування з природою, зокрема сприйняття флористичних композицій, які поєднують красу, гармонію та емоційний вплив. Фітокомпозиції, або флористичні роботи, створені з живих, сухих чи комбінованих рослин, здатні не лише прикрашати простір, а й активно впливати на психоемоційний стан людини, викликати позитивні емоції, знижувати рівень тривоги, формувати відчуття затишку й гармонії [29].

Вплив кольору на емоційне сприйняття

Колір є одним із найсильніших засобів психологічного впливу у флористиці. Він формує не лише візуальну гармонію композиції, а й безпосередньо діє на емоції та навіть фізіологічні реакції людини.

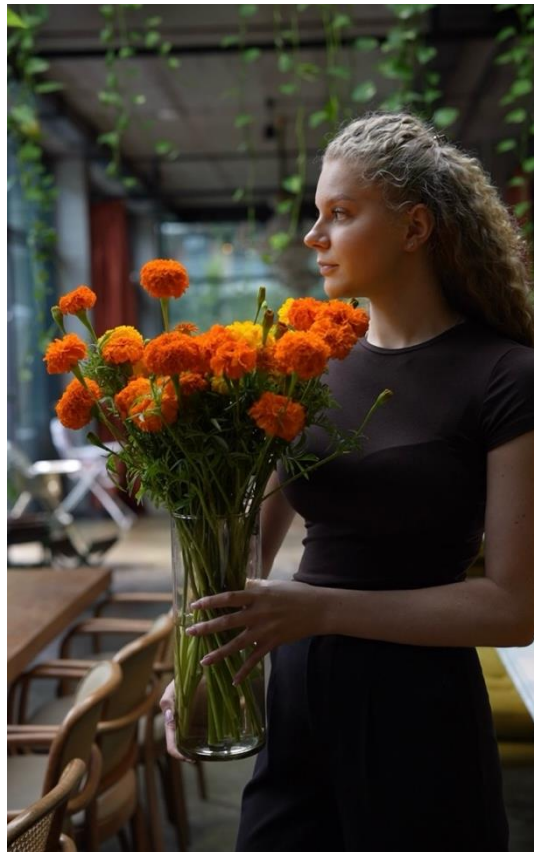


Рис. 4.2. Асортимент квітів (фото автора)

Теплі відтінки (жовтий, помаранчевий, червоний) стимулюють активність, життєрадісність, почуття енергії. Вони асоціюються із сонячним світлом, рухом і теплом, тому часто використовуються у святкових та урочистих композиціях. Холодні кольори (блакитний, зелений, фіолетовий) навпаки - заспокоюють, допомагають зняти емоційне напруження, сприяють концентрації та розслабленню. Вони характерні для інтер'єрних композицій, що призначені для зон відпочинку, кабінетів чи рекреаційних просторів. Нейтральні та пастельні тони (білий, кремовий, пісочний, світло-рожевий) створюють атмосферу чистоти, гармонії та врівноваженості. Такі кольори добре підходять для середовищ, де важливо підтримати спокійний, стабільний настрій - наприклад, у навчальних закладах, лікарнях або зонах релаксу [6].



Рис. 4.3. Асортимент квітів (фото автора)

Психологічний ефект форми та просторової побудови

Не меншу роль у сприйнятті відіграє форма композиції. Симетричні, збалансовані побудови викликають почуття спокою, впорядкованості, гармонії. Вони добре сприймаються більшістю людей, адже підсвідомо асоціюються зі стабільністю й рівновагою. Асиметричні композиції, навпаки, сприймаються як динамічні, творчі, енергійні. Вони здатні пробуджувати фантазію, надихати, активізувати емоційний стан. Такі форми часто використовують у сучасному дизайні для створення виразності та індивідуальності простору [9].

Пропорції та масштаб композиції також мають значення. Великі квіткові об'єкти привертають увагу, формують враження урочистості, сили, тоді як малі створюють інтимну, камерну атмосферу. Поєднання різних розмірів і форм дозволяє досягти емоційного балансу гармонії між виразністю й спокоєм [21].

Вплив фактури, матеріалу та природності

Фактура поверхні, структура пелюсток, листя чи гілок теж викликають певні сенсорні асоціації. Гладкі, блискучі матеріали асоціюються з сучасністю та елегантністю, тоді як шорсткі або матові поверхні з природністю й затишком. Живі квіти мають більший психологічний ефект, ніж штучні, адже вони випромінюють енергію життя, природний аромат, змінюються з часом. Вони активізують сенсорне сприйняття, викликають почуття зв'язку з природою [18].

Сухі та стабілізовані композиції, навпаки, асоціюються зі спокоєм, стабільністю, елегантністю. Вони не стимулюють емоційну активність, але створюють відчуття постійності й порядку, тому підходять для робочих або навчальних просторів [25].

Емоційно-психологічні ефекти фітокомпозицій

Психологічний вплив квіткових композицій проявляється через три основні механізми:

1. *сенсорний ефект* - через зорові, нюхові та тактильні відчуття людина отримує позитивні стимули, що активізують центри задоволення в мозку;
2. *асоціативний ефект* - кольори, форми й аромати квітів викликають спогади, пов'язані з приємними подіями, природою, дитинством, що знижує рівень стресу;
3. *естетико-терапевтичний ефект* - споглядання гармонійних композицій формує відчуття краси, що сприяє саморегуляції емоцій і психологічному відновленню [23].

За результатами досліджень, люди, які перебувають у приміщеннях із флористичними елементами, демонструють кращі показники настрою, більш високий рівень концентрації та продуктивності, менше відчувають втоми. Флористичне оформлення середовища позитивно впливає на міжособистісну комунікацію та соціальну взаємодію, сприяючи створенню доброзичливої атмосфери.



Рис. 4.4. Асортимент квітів (фото автора)

Практичне значення фітокомпозицій у сучасному просторі

Фітодизайн сьогодні розглядається не лише як естетичний, а й як психотерапевтичний інструмент. Квіткові композиції застосовують у медичних закладах, офісах, навчальних приміщеннях, готелях, спа-центрах скрізь, де важливо підтримати позитивний емоційний фон. Доведено, що навіть короточасний зоровий контакт із природними композиціями здатен підвищити рівень серотоніну, зменшити відчуття тривоги та підняти настрій. Саме тому сучасна флористика тісно інтегрується в архітектуру та інтер'єрний дизайн, створюючи гармонійне середовище, орієнтоване на добробут людини [26].

Фітокомпозиції є потужним засобом психологічного впливу, який поєднує естетичну та терапевтичну функції. Колір, форма, масштаб і фактура рослин створюють візуальну мову, через яку людина сприймає світ і налаштовується на певний емоційний лад. Грамотне використання флористичних елементів у дизайні простору допомагає знизити рівень стресу, підвищити настрій, стимулювати креативність і відновити внутрішню рівновагу.

Таким чином, флористика виступає не лише мистецтвом прикрашання, а й психологічною практикою відновлення душевної гармонії через красу природи [1].

Висновки до розділу 4

1. Фітокомпозиції відіграють важливу роль у формуванні емоційного стану та психологічного комфорту людини. Їхній вплив реалізується через поєднання кольору, форми, фактури та природності матеріалів, що створюють гармонійний сенсорний простір і сприяють позитивним емоційним реакціям. Теплі та яскраві кольори підсилюють енергійність і життєрадісність, тоді як холодні й пастельні допомагають розслабитися, зняти психічне напруження та відновити внутрішню

рівновагу. Форма й композиційна побудова також визначають емоційний ефект: симетричні структури викликають відчуття стабільності та гармонії, а асиметричні динаміки й творчого натхнення.

2. Важливим чинником є природність і матеріальність елементів композиції: живі рослини мають найсильніший терапевтичний вплив, сприяють зниженню стресу, покращенню настрою та підвищенню концентрації. Водночас сухі чи стабілізовані композиції забезпечують атмосферу спокою та порядку, що важливо для робочих і навчальних просторів.

3. Таким чином, фітокомпозиції можна розглядати як дієвий інструмент емоційної підтримки, естетичної терапії та формування психологічно комфортного середовища. Їхнє застосування в інтер'єрі та громадських просторах сприяє покращенню самопочуття, зменшенню стресу, створенню затишної атмосфери й підвищенню якості життя. Це підтверджує важливість флористики не лише як мистецтва, а й як елемента сучасного психоемоційного дизайну простору.

ВИСНОВКИ

У магістерській роботі були комплексно досліджені особливості створення флористичних композицій та психологічні механізми їх сприйняття людиною. Аналіз виконаних досліджень засвідчив, що флористичні композиції є не лише елементом декоративного оформлення, а й потужним засобом емоційного впливу, який здатний формувати настрій, викликати асоціації та створювати певний психологічний настрій у глядача.

1. Встановлено, що видовий склад рослин у композиції визначає її естетичну та символічну наповненість. Кожен вид квітів має власні культурні та психологічні значення, які впливають на сприйняття образу, створюють певні емоції та підсилюють загальний художній ефект. Гармонійний підбір кольорів відіграє ключову роль у психологічному впливі флористичного твору: теплі відтінки стимулюють почуття радості та енергії, холодні сприяють спокою і врівноваженості, а контрастні комбінації активізують увагу та створюють динаміку композиції. Саме колористика формує первинне емоційне враження і визначає, яким буде психологічний відгук на композицію.

2. Проведений аналіз літературних джерел показав, що сучасна флористика активно інтегрує знання психології сприйняття, зокрема кольоротерапії, символіки рослин та емоційної композиції. Дослідження вітчизняних і зарубіжних авторів підкреслюють, що флористичний твір повинен не лише відповідати естетичним нормам, а й виконувати функцію емоційного регулятора, впливаючи на стан людини через колір, форму, фактуру та ритм.

3. Практична частина роботи довела, що створені флористичні композиції мають різний психологічний вплив, що зумовлено їхньою структурою, вибором рослин, гамою кольорів та характером побудови. Кожна з п'яти композицій продемонструвала індивідуальний емоційний ефект: від спокою та гармонії до піднесення, радості чи елегантної стриманості. Це підтверджує важливість

усвідомленого підходу до формування флористичних рішень, адже правильно підібрані елементи композиції здатні формувати необхідний психологічний настрій у різних умовах та для різних аудиторій.

4. Отже, результати дослідження свідчать, що флористичні композиції є ефективним засобом емоційно-психологічного впливу. Гармонійне поєднання видового складу, кольорів і композиційних прийомів забезпечує створення цілісного художнього образу, що сприяє позитивному психоемоційному стану людини. Подальші наукові дослідження можуть бути спрямовані на поглиблення понять психологічної дії флористичних об'єктів, вивчення індивідуальних реакцій різних груп людей на квіткові композиції та розробку нових методик флоротерапії й емоційно орієнтованої флористики.

СПИСОК ВИКОРИСТАНИХ ДЖЕРЕЛ

1. Базима Б. А. Колір та психіка. Харків, «Думка», 2001. 76 с. (дата звернення 15.02.2025)
2. Біррен Ф. Психологія кольору та кольоротерапія. Нью-Йорк: McGraw-Hill, 1950. (дата звернення 01.09.2025)
3. Блумквіст Г. Натхнення кольором. Київ: ArtHuss, 2021. 81 с. (дата звернення 10.03.2025)
4. Буряк К. В. Квітковий дизайн як засіб формування естетичного середовища // *Культура і сучасність*. 2019. №1. С. 122–126. (дата звернення 04.04.2025)
5. Вагнер Ван К. Психологія кольору: як колір впливає на настрій, почуття і поведінку. Психологія, 2009. 181 с. (дата звернення 28.07.2025)
6. Вплив кольору на емоційне сприйняття. Веб-сайт: URL: <https://cyberleninka.ru/article/n/the-emotional-intelligence-of-flowers-exploring-the-psychological-and-sensory-impact-of-floral-design/viewer> (дата звернення 09.09.2025)
7. Грицик О. М. Взаємодія кольору та форми в художньому проєктуванні // *Вісник ЛНАМ*. 2016. Вип. 29. С. 55–61. (дата звернення 18.01.2025)
8. Денисенко С. Теорія кольору: навчальний посібник. Київ: «Вища школа», 2021. 150 с. (дата звернення 22.02.2025)
9. Дорогань І. В. Терапія кольором: психологічний та фізіологічний аспекти. *Culture and Contemporary* №2, 2023. Веб-сайт: URL: https://contculture.com.ua/web/uploads/pdf/CaC_№2_2023_Dorohan.pdf (дата звернення 12.06.2025)
10. Дослідження колірних емоцій та колірних уподобань. Веб-сайт: URL: <https://poshtivka.org/psychologiya-koloru-2/> (дата звернення 09.09.2025)
11. Дудник В. І. Моновидові букети: особливості та види. Одеса: Маяк, 2021. 34 с. (дата звернення 06.03.2025)

12. Емоційний вплив кольорів. Веб-сайт: URL: https://pidru4niki.com/19240701/meditsina/emotsiyniy_vpliv_koloriv (дата звернення 14.04.2025)
13. Єрмакова О. П. Інноваційні підходи до створення букетів. Київ: ВПЦ КНУ, 2017. 116 с. (дата звернення 24.08.2025)
14. Жукова Н. В. Техніки складання букетів. Полтава: Оріон, 2016. 10 с. (дата звернення 04.05.2025)
15. Зміст статті: “Кольоровий відпочинок” – техніка відновлення внутрішніх ресурсів. Веб-сайт: URL: <https://simya.com.ua/kolorovyj-vidpochynok-tehnika-vidnovlennya-vnutrishnih-resursiv/> (дата звернення 08.08.2025)
16. Іттен Й. Мистецтво кольору. Київ: ArtHuss, 2022. 96 с. (дата звернення 21.02.2025)
17. Квіти та психологія: як кольори та аромати впливають на настрій. Веб-сайт: URL: <https://buket-express.ua/kvti-ta-psihologiya-yak-koljori-ta-aromati-vplivayut-na-nastrj> (дата звернення 20.08.2025)
18. Квітковий туризм як новий бренд внутрішнього туризму. Веб-сайт: URL: <https://economyandsociety.in.ua/index.php/journal/article/download/3455/3383/> (дата звернення 14.04.2025)
19. Козлова Н. П. Колористика в флористичному мистецтві. Харків: Прапор, 2018. 49 с. (дата звернення 03.08.2025)
20. Косенко Д. Ю. Проблема відповідності форми та кольору об’єктів дизайну // Технічна естетика і дизайн. 2009. Вип. 6. С. 162–163. (дата звернення 15.05.2025)
21. Маркетингові дослідження регіонального ринку квіткової продукції. Веб-сайт: URL: https://www.economy.nauka.com.ua/pdf/4_2021/97.pdf (дата звернення 02.03.2025)
22. Нові флористичні знахідки у Києві та на його околицях. Веб-сайт: URL: <https://ukrbotj.co.ua/pdf/81/2/ukrbotj-2024-81-2-100.pdf> (дата звернення 06.05.2025)

- 23.Об'єкт дослідження – традиційне квітчання... Веб-сайт: URL: <https://irbis-nbuv.gov.ua/> (дата звернення 22.07.2025)
- 24.Основи кольору. Веб-сайт: URL: <https://fashionista.ua/blog/osnovi-teoriyikolorubefashionistab29.html> (дата звернення 15.07.2025)
- 25.Печенюк Т. Кольорознавство. Київ: «Грані-Т», 2009. 92 с. (дата звернення 10.08.2025)
- 26.Прищенко С. Кольорознавство. Навчальний посібник. Київ: «Грані», 2009. 341 с. (дата звернення 12.03.2025)
- 27.Прінцінг Д. Повільні квіти. Піттсбург: Видавництво Сент-Ліннз, 2013. (дата звернення 01.09.2025)
- 28.Проблема використання кольору як засобу впливу на емоційний стан людини. Веб-сайт: URL: [https://eprints.zu.edu.ua/...](https://eprints.zu.edu.ua/) (дата звернення 18.03.2025)
- 29.ПСИХОЛОГІЯ КОЛЬОРУ У ДИЗАЙНІ. Веб-сайт: URL: [https://www.researchgate.net/publication/...](https://www.researchgate.net/publication/) (дата звернення 11.06.2025)
- 30.Психологія кольору: як різні відтінки кольорів впливають на наш настрій... Веб-сайт: URL: [https://www.nikoroltoday.com/...](https://www.nikoroltoday.com/) (дата звернення 12.07.2025)
- 31.Роль квітів у покращенні здоров'я та настрою. Веб-сайт: URL: [https://ukraflora.ua/...](https://ukraflora.ua/) (дата звернення 07.10.2025)
- 32.Сидоряк Л. Ф. Квіти в оформленні школи. Київ: Рад. шк., 1970. 79 с. (дата звернення 19.04.2025)
- 33.Символіка кольорів. Веб-сайт: URL: [https://www.ridivira.com/...](https://www.ridivira.com/) (дата звернення 11.09.2025)
- 34.Скрипник І. Кольоротерапія. Лікування мистецтвом. Рівне: навчальне видання, 2014. 36 с. (дата звернення 12.05.2025)
- 35.Терапія кольором: психологічний та фізіологічний аспекти. Веб-сайт: URL: <https://journals.uran.ua/kis/article/view/293876> (дата звернення 12.10.2025)
- 36.Урсу Н. О., Гуцул І. А. Теоретичні основи композиції. Кам'янець-Подільський: Аксіома, 2018. 165 с. (дата звернення 27.04.2025)

37. Устименко В. Г. Сучасна флористика: види та тенденції. Київ: Знання, 2019. 87 с. (дата звернення 10.06.2025)
38. Флористика. Веб-сайт: URL: <https://nubip.edu.ua/sites/default/files/u166/florustuka.pdf> (дата звернення 05.06.2025)
39. Флористика – що це таке? Веб-сайт: URL: <https://termin.in.ua/florystyka-floryst/> (дата звернення 29.08.2025)
40. Чорна Г. А. Мистецтво квіткової композиції. Методичні рекомендації. Умань: УДПУ, 1993. 104 с. (дата звернення 01.07.2025)
41. Як кольори в одязі впливають на настрій, емоції та сприйняття. Веб-сайт: URL: <https://life.liga.net/...> (дата звернення 09.09.2025)