

НАЦІОНАЛЬНИЙ УНІВЕРСИТЕТ БІОРЕСУРСІВ І
ПРИРОДОКОРИСТУВАННЯ УКРАЇНИ

Навчально-науковий інститут лісового і садово-паркового господарства

ДОПУСКАЄТЬСЯ ДО ЗАХИСТУ

Завідувач кафедри ландшафтної архітектури
та фітодизайну

д.б.н., проф. _____ Олена КОЛЕСНІЧЕНКО

« _____ » _____ 2025 р.

БАКАЛАВРСЬКА КВАЛІФІКАЦІЙНА РОБОТА

**на тему: «Проектні пропозиції щодо благоустрою території парку
ім. Генерала Потапова Святошинського району м. Києва»**

Спеціальність – 206 Садово-паркове господарство

Гарант освітньої програми

к.с.-г.н., доцент _____ Олесь ПІХАЛО

Керівник бакалаврської
кваліфікаційної роботи

к.с.-г.н., доцент _____ Оксана БАГАЦЬКА

Виконала _____ Марина ПУСТИННИК

Київ – 2025

НАЦІОНАЛЬНИЙ УНІВЕРСИТЕТ БІРЕСУРСІВ І ПРИРОДОКОРИСТУВАННЯ УКРАЇНИ

ІНСТИТУТ ЛІСОВОГО І САДОВО-ПАРКОВОГО ГОСПОДАРСТВА

ЗАТВЕРДЖУЮ :

Завідувач кафедри ландшафтної архітектури та
фітодизайну,

д.б.н., проф. _____ Колесніченко О.В.

«____» _____ 2024 р.

ЗАВДАННЯ

на виконання бакалаврської кваліфікаційної роботи студентці

Пустинник Марині Юріївни

Спеціальність – 206 Садово-паркове господарство

Тема бакалаврської кваліфікаційної роботи: “ **Проектні пропозиції щодо
благоустрою території парку ім. Генерала Потапова Святошинського
району м. Києва** ”

Затверджена наказом ректора від «11.11.2024 р.» № 2020 «С».

Термін подання завершеної роботи на кафедру 30 травня 2025 р.

Вихідні дані до бакалаврської кваліфікаційної роботи:

- джерела інформації (літературні, інтернет, наукові праці)
- карти, ситуаційний план
- існуючі кадастрові плани, схеми.

Перелік питань, які потрібно розробити:

1. Аналіз існуючих умов місцезорозташування об'єкту, їх особливості та вплив на умови проектування.
2. Вивчення нормативів та теоретичних положень щодо благоустрою меморіальних парків.
3. Аналіз сучасної планувальної та об'ємно-просторової структури парку.
4. Розробка проектних пропозицій щодо благоустрою території об'єкту з врахуванням специфіки об'єкту та умов його розташування.
5. Деталізація проектних рішень.
6. Проект агротехнічних заходів по утриманню об'єкта.

Перелік графічних документів:

- ситуаційний план
- опорний план
- генеральний план, фрагменти.

Дата видачі завдання «21» листопада 2024 р.

Керівник бакалаврської кваліфікаційної роботи _____ *Багацька О.М.*

Завдання прийняла до виконання _____ *Пустинник М.Ю.*

РЕФЕРАТ

Бакалаврська кваліфікаційна робота містить вступ, чотири розділи, висновки, три додатки, 9 таблиць, 33 ілюстрації, 42 використаних джерела інформації. Загальний обсяг роботи складає 77 сторінок.

Дане дослідження спрямоване на розробку проектних пропозицій щодо благоустрою парку імені Генерала Потапова було проведено протягом 2024-2025 років. Об'єктом дослідження виступає парк імені Генерала Потапова у м. Києві.

У першому розділі наведено класифікацію меморіальних об'єктів, висвітлено нормативи та теоретичні аспекти благоустрою і просторової організації меморіальних парків.

Другий розділ присвячений характеристиці містобудівельного розташування, кліматичним умовам району проектування, а саме природнім умовам Святошинського району міста Києва.

У третьому розділі розроблено функціональне зонування, охарактеризована планувальна структура парку, продемонстровано ландшафтно-композиційний аналіз ділянки проектування та запроектовано різні типи насаджень. Асортимент деревних та квіткових рослин підібрано за систематичним, екологічним фізіономічним та естетичним принципами. Надано перевагу рослинам, що добре адаптовані в кліматично-грунтових умовах Святошинського району. Підібрано перелік елементів благоустрою парку.

У четвертому розділі надано проектні пропозиції щодо влаштування дорожньо-стежкової мережі, використання малих архітектурних форм у меморіальному парку та наведено агротехнічні заходи по створенню насаджень та догляду за ними.

Ключові слова: меморіальний парк, меморіальний комплекс, парк загального призначення, озеленення населених місць, благоустрій.

ЗМІСТ

ВСТУП	6
РОЗДІЛ 1 ОСНОВНІ ПРИНЦИПИ ТА АСПЕКТИ БЛАГОУСТРОЮ ПАРКІВ ЗАГАЛЬНОГО КРИСТУВАННЯ	8
1.1. Нормативна і теоретична база щодо благоустрою та озеленення меморіальних парків	8
1.2. Аналіз українського та закордонного досвіду озеленення паркових територій.....	19
РОЗДІЛ 2 ПЕРЕДПРОЄКТНЕ ВИВЧЕННЯ ТЕРИТОРІЇ ПАРКУ.....	29
2.1. Містобудівельна ситуація об'єкту проектування	29
2.2. Природні умови району дослідження	30
2.3. Натурне обстеження сучасного стану території	31
РОЗДІЛ 3 ПРОПОЗИЦІЇ ЩОДО БЛАГОУСТРОЮ ТЕРИТОРІЇ ПАРКУ ІМ. ГЕНЕРАЛА ПОТАПОВА	39
3.1. Функціональне зонування і планувальна структура території парку.....	39
3.2. Композиція насаджень на території парку.....	46
3.3. Елементи благоустрою паркової території.....	52
РОЗДІЛ 4 ТЕХНОЛОГІЧНІ ТА АГРОТЕХНІЧНІ ЗАХОДИ ПРИ БЛАГОУСТРОЇ ТЕРИТОРІЇ.....	55
4.1. Влаштування дорожньо-стежкової мережі	55
4.2. Влаштування системи освітлення.....	58
4.3. Агротехніка створення та догляд за зеленими насадженнями.....	59
ВИСНОВКИ.....	61
СПИСОК ВИКОРИСТАНИХ ДЖЕРЕЛ.....	63
ДОДАТКИ.....	68

ВСТУП

У сучасних умовах урбанізації та глобальних екологічних викликів озеленення і благоустрій паркових територій набувають особливої актуальності. Парки, сквери та меморіальні зелені зони виконують не лише рекреаційну функцію, а й є ключовими елементами міського середовища, які сприяють формуванню здорового мікроклімату, підвищенню якості життя мешканців та збереженню біорізноманіття. У структурі містобудування вони виступають своєрідними «зеленими легенями», що пом'якшують негативні наслідки надмірної забудови, знижують рівень шуму та забруднення, забезпечують психологічний комфорт і естетичну привабливість міських ландшафтів.

Благоустрій паркових територій передбачає комплексний підхід, де важливими аспектами є раціональне планування, розробка логічного функціонального зонування, вибір витривалих до місцевих умов і декоративних рослин, створення штучних стійких біоценозів, облаштування малих архітектурних форм і створення якісного покриття дорожніх покриттів та майданчиків різного призначення. Такі території стають простором для активного та пасивного відпочинку, а також важливими соціокультурними центрами, що формують ідентичність міста.

У контексті сучасної історії України парки – це не тільки місце відпочинку та частина зеленої зони міст та селищ. Меморіальні парки займають особливе місце у сучасному міському середовищі, оскільки вони не лише виконують функції рекреаційного простору, а й слугують важливими осередками збереження історичної пам'яті. Їх роль у формуванні національної свідомості та патріотичного виховання надзвичайно актуальна у наш час, особливо з огляду на події новітньої історії України. Меморіальні простори стають місцем для споглядання, переосмислення, роздумів та вшанування подвигу та жертвності героїв різних епох. На сьогодні, реорганізація та благоустрій простору парку імені Генерал Потапова спосіб створити простір, що вшанує пам'ять сучасних

Героїв України, що віддали життя за Незалежність, простір що висвітлить драматичність долі та жертвність тих хто загинув у війні.

Об'єкт дослідження – територія парку імені Генерала Потапова Святошинського району міста Києва.

Метою роботи є вивчення особливостей планувальної організації, благоустрою та озеленення парку імені Генерала Потапова у Святошинському районі міста Києва як меморіального простору та розробка рекомендацій щодо подальшого вдосконалення простору парку.

Для досягнення поставленої мети необхідно вирішити наступні завдання:

1. Аналіз існуючих умов місцезрештування об'єкту, їх особливості та вплив на умови проектування.
2. Вивчення нормативів та теоретичних положень щодо благоустрою меморіальних парків.
3. Аналіз сучасної планувальної та об'ємно-просторової структури парку.
4. Розробка проектних пропозицій щодо благоустрою території об'єкту з врахуванням специфіки об'єкту та умов його рештування.

Застосовані методи досліджень базуються на загальнонаукових методах (описові, аналітичні, узагальнення, систематизація), емпіричних (спостереження та вимірювання), спеціальних (візуальні із застосуванням програмних спеціалізованих графічних редакторів Real Time Landscaping Architect 2018 [14], Adobe Photoshop 2023 [15], SketchUp Pro 2023 [16]).

РОЗДІЛ 1

ОСНОВНІ ПРИНЦИПИ ТА АСПЕКТИ БЛАГОУСТРОЮ ПАРКІВ ЗАГАЛЬНОГО КРИСТУВАННЯ

1.1. Нормативна і теоретична база щодо благоустрою та озеленення меморіальних парків

Благоустрій та озеленення меморіальних парків і комплексів є важливою складовою культурного, історичного й екологічного розвитку міських та селищних територій. Меморіальний парк – об’єкт ландшафтної архітектури, що може містити на території будь які твори архітектури та мистецтва, які були створені в ім’я пам’яті про історичні події (військові дії, пам’ятні дати), окремих осіб (історично-культурних постатей) чи розташовані на місці поховань і вписані в існуючу містобудівельну ситуацію [4].

Меморіальний комплекс – витвір ландшафтної архітектури, присвячений історичним подіям, який вирізняється масштабністю композиції, монументальністю і може бути представлений як центр тематичного парку, так і невеликий пам’ятний знак, але головною та незмінною є функція увіковічення пам’яті про події або певних про певних постатей [4].

У контексті законодавчого регулювання благоустрою меморіальних комплексів та парків України головним є Закон України «Про благоустрій населених пунктів», який визначає загальні вимоги до створення, утримання і реконструкції зелених насаджень. У статті 5 вказаного Закону вказано, що елементи благоустрою мають забезпечувати збереження історико-культурної цінності території (наприклад, місця боїв, поховання видатних постатей, місця проживання історичних діячів тощо) та враховувати її функціональне призначення території. Ще один документ що регулює питання благоустрою меморіальних комплексів – це Державні будівельні норми України (ДБН Б.2.2-12:2019 «Планування і забудова територій»), в якому вказано мінімальні площі

озеленення, санітарно-захисні зони, розміщення малих архітектурних форм та елементів благоустрою, що стосується меморіальних парків та комплексів в тому числі [5].

Окрім офіційного державного врегулювання, велике значення має теоретична база ландшафтного проектування, що формує концептуальні підходи до озеленення меморіальних об'єктів. Основними принципами тут є гармонія з навколишнім середовищем, повага до історичного контексту, символізм композиції та емоційна виразність середовища. Теоретики та практики, наприклад Мартинов, Дубейко, Орлов, вказують на важливість психологічного впливу зелених насаджень на відвідувачів меморіальних комплексів та парків: композиція повинна сприяти рефлексії, тиші, роздумам про сенс життям, спогадам, іноді скорботі, але не розвагам [4].

Сучасна практика ландшафтного проектування рекомендує інтегрувати елементи сталого озеленення (біоценотичні групи-композиції, пористі та м'які покриття, локальні системи управління стоком води та збору дощових вод), а також доступність для маломобільних груп населення. Усе це формує нову модель меморіальних комплексів – території не лише як місця вшанування пам'яті, а й як екологічного простору для культурного осмислення [3, 4].

Таким чином, нормативна і теоретична база щодо озеленення меморіальних парків вимагає комплексного підходу, де поєднуються законодавчі вимоги, ландшафтна естетика та суспільне, історичне значення. Лише дотримання цих принципів дозволяє створити середовище, яке гідно виконує свою меморіальну, екологічну, історичну та соціальну функцію.

Проаналізувавши літературу з приводу меморіальних парків та комплексів, спостерігається відсутність єдиного визначення даної території і однієї сталої класифікації цих території. Сокольська, наприклад, надає меморіальним паркам наступне визначення: меморіальні парки – спеціалізовані паркові території, які створюють для ознайомлення з історичними ландшафтами, подіями, життям відомих людей і, відповідно, мають велике ідеологічне значення. На базі меморіальних комплексів проводять виховну роботу з використанням засобів

монументальної пропаганди, організовують урочисті заходи, що мають ідейно-виховний та пізнавальний напрям. Меморіальні парки є об'єктами короткочасного відпочинку, екскурсійних маршрутів, мають цінність як об'єкти туристичної інфраструктури [4].

Одну з існуючих класифікацій меморіальних комплексів навів Л. Лунц, який виділив категорії таких об'єктів за ідейно-тематичного навантаженням:

- парки, що створені на честь видатних історичних діячів: генералів, полководців, поетів, художників, письменників, музикантів, політиків;
- парки, які присвячені важливим історичним: парки на честь перемоги у боях та війнах, звільнення територій від окупації, відвоювання окупованих територій (деокупації); основний сенс створення парку даної категорії – вшанування героїв боротьби. На території таких парків влаштовують пам'ятні, скорботні монументи, стели, братські могили, алеї слави та пам'яті, символічні експозиції, інформаційні щити з життєписом військових що загинули. Сучасна практика створення таких парків включає висадку дерев у пам'ять про, наприклад, загиблих військових – такі посадки також відносять парк до даної категорії;
- парки змішаного, в яких меморіали та споруди мають різне тематичне спрямування, і за часом відображеної тематики вони можуть відноситися до різних історичних подій та епох (історико-революційні, військово-патріотичні, бойової та трудової слави, меморіально-етнографічні, парки-музеї та парки з експозиціями під відкритим небом) [4].

За типологією спеціалізованих садів та парків, меморіальні парки та комплекси відносяться до культурно-пізнавальної групи парків, яка окрім перерахованих включає етнографічні, парки інтернаціональної дружби, історико-археологічні, парки-музеї під відкритими небом та інші [9].

В Україні наразі, відсутня усталена законодавством єдина класифікація меморіальних парків. Але, аналізуючи парки Києва та літературні джерела по даній темі, було розроблено узагальнену класифікацію меморіальних парків. За функціональними, історичними, типологічними особливостями, меморіальні парки було поділено на певні категорії (табл. 1.1).

Класифікація меморіальних парків за тематичним принципом

№	Назва категорії	Парки
1	Парки, створені на честь видатних діячів	<ul style="list-style-type: none"> • ім. Т. Г. Шевченка; • ім. М. Островського; • ім. генерала Потапова; • «Володимирська гірка» ; • Голосіївський парк ім. М. Рильського;
2	Парки, що призначені важливим історичним подіям	<ul style="list-style-type: none"> • Парк «Таращанець»; • Парк ім. Воїнів-інтернаціоналістів; • «Моряків»; • Парк Партизанської слави; • «Бабин Яр»; • «Перемога»; • «Борців за свободу та незалежність України»;
3	Парки змішаного типу	<ul style="list-style-type: none"> • «Аскольдова могила»; • Парк «Слава».

Окрім тематичності, меморіальні парки та об'єкти в цілому можна класифікувати за кількома основними ознаками: масштаб і значущість, функція (тематичний принцип – описано вище), принципи розміщення та розміри.

За масштабом і значущістю:

- пам'ятні комплекси урбаністичного характеру – великі міські об'єкти, які інтегруються в урбаністичне середовище і мають значну соціальну роль;
- монументальні ансамблі – цілісні архітектурно-ландшафтні композиції великого масштабу;
- малі камерні ансамблі – компактні меморіальні простори, часто камерного характеру;
- меморіальні знаки – окремі скульптурні або архітектурні елементи, що виконують символічну роль.

За принципом розміщення:

- містобудівний – розміщення меморіалів відповідно до загальної планувальної структури міста чи району;

- історико-документальний – розміщення на місцях конкретних історичних подій чи поховань;

- поєднання історико-документального і містобудівного – враховує обидва підходи, інтегруючи меморіали у міський ландшафт та підкреслюючи їхню історичну важливість.

За розмірами комплексу:

- малі (до 1 га) – компактні меморіальні простори, що мають камерний характер;

- середні (до 50 га) – більш розлогі комплекси, що дозволяють формувати розвинені ландшафтно-архітектурні композиції;

- великі (до 100 га) – меморіальні території значного розміру, часто із зонуванням і різноманітними елементами. Часто це великі парки чи національні заповідники;

- найбільші (понад 100 га) – масштабні комплекси загальнонаціонального чи міжнародного значення.

Пам'ятні комплекси урбаністичного характеру представлені, наприклад, Національним музеєм історії України у Другій світовій війні в Києві або Меморіалом Вічної Слави на Печерських пагорбах, які гармонійно інтегруються в міське середовище та мають велику історичну вагу. Монументальні ансамблі – це такі, як Парк Слави в Києві чи Меморіал Слави у Львові, які поєднують великі архітектурні композиції й відкриті простори. Малі камерні ансамблі можна спостерігати у парку «Аскольдова могила», де невелика площа створює тиху атмосферу для вшанування загиблих. Меморіальні знаки представлені скульптурою «Менора» у Бабиному Яру або пам'ятним каменем Героям Небесної Сотні в різних містах України [22, 26].

Меморіали-музеї – це Меморіал жертв Голодомору в Києві або Меморіальний комплекс «Биківнянські могили», де поєднані експозиційні зали й місця пам'яті. Меморіали, присвячені подіям – це Меморіал Героїв Крут або Алея Героїв Небесної Сотні у Львові, Києві або будь-якому іншому місті сучасної України. Меморіали, присвячені окремим людям, включають пам'ятники

видатним діячам, як-от Тарасу Шевченку чи Лесі Українці. Меморіали на братських могилах можна знайти у багатьох українських містах, так як на великій частині українських земель проходили активні бойові дії [20].

Принципи розміщення меморіалів також різняться. До містобудівного належать об'єкти, інтегровані у загальну систему міського благоустрою, наприклад, парк Слави в Києві. Історико-документальний принцип реалізовано у Бабиному Яру або у Биківнянському лісі – меморіальних просторах, що безпосередньо розташовані на місцях трагедій. Поєднання обох підходів помітно в Меморіалі Вічної Слави, який одночасно має історичне підґрунтя й органічно вписується у ландшафт міста.

За розмірами меморіальні об'єкти також розрізняються. Малі меморіали, площею до 1 га, наприклад, сквер Небесної Сотні у Києві. Середні за розміром (до 50 га) – парк Пам'яті у Харкові, де є простір для прогулянок і вшанування пам'яті жертв Голодомору. Великі меморіальні комплекси (до 100 га) включають території, як-от Парк Перемоги у Дніпрі. Найбільші меморіальні простори (понад 100 га) – це Національний історико-меморіальний заповідник «Бабин Яр» у Києві, який є надзвичайно важливим об'єктом загальнонаціонального значення.

У методичних рекомендаціях із проектування парків різного призначення та функціональних типів, прописані основні положення щодо побудови композиційно-просторової структури та зонування території, співвідношення площ функціональних зон тощо [2,9].

Вхідна зона проектується з урахуванням об'ємно-планувального рішення експозицій, містобудівельної ситуації, рекреаційного навантаження та напрямів потоку відвідувачів; вхідна зона має забезпечувати умови для науково-методичної, виховної роботи; використовують символи як частину експозицій для передачі ідейного навантаження. Часто вхідну зону доречно поєднати з меморіальною – встановлюється пам'ятник, символічний монумент, влаштовується алея слави – таким чином, із входу в парк тематика відразу зчитується відвідувачами [9].

Зона експозиції є місцем ансамблів почесних поховань та автентичних меморіальних об'єктів: фортифікаційні укріплення, командні пункти, танки та інша бронетехніка, літаки, гелікоптери, гармати та інше; пам'ятні гаї, пагорби, кургани, павільйони, музеї, пам'ятники, скульптури та тематичні малі архітектурні форми; площа, майданчик або галявина для мітингів і фестивалів, (500–5000 м²), майданчики для покладання квітів і приймання присяги (25–150 м²), майданчики для інформування населення (100–300 м²), оглядові майданчики та споруди [9].

Зона обслуговування передбачає влаштування медпункту, кафе-автоматів, інформаційного бюро, кіосків з продажу сувенірів, історичної літератури щодо тематики парку [9].

Адміністративно-господарська зона в меморіальному парку може включати будівлі та приміщення керівництва парку, буфети та їдальні для службовців, складські приміщення, ремонтні майстерні, розсадники, оранжереї, громадські та службові вбиральні. В основних типах парків, зона обслуговування та адміністративно-господарська зона складають в середньому від 10 до 25 % площі від загальної території. Якщо дозволяє містобудівна ситуація, необхідно передбачити місця для паркування легкових авто (від 15 до 20 м – на 1 машину). Також, мають бути обладнані зупинки громадського транспорту поряд з парком, число яких залежить від кількості та інтенсивності міських маршрутів [9].

Планувальна структура меморіальних парків є важливою складовою їхнього архітектурно-ландшафтного образу та емоційного впливу на відвідувачів. Вона формується на основі історичних, соціальних, культурних і функціональних аспектів, забезпечуючи баланс між відкритими просторами, зеленими насадженнями та меморіальними об'єктами [9].

Однією з провідних особливостей планувальної структури є чітка осьова композиція, яка часто підкреслює спрямованість руху відвідувачів до головного меморіального об'єкта – монумента, скульптурної групи або пам'ятної стели. Осьові лінії формують не лише просторову організацію парку, а й посилюють

його символічне значення, підкреслюючи ідею шляху пам'яті та духовного очищення [9].

Іншою важливою рисою є поєднання відкритих і закритих просторів. Відкриті площі (площі пам'яті, оглядові тераси) створюють можливість для колективного вшанування пам'яті, проведення урочистих заходів, тоді як закриті «камерні» простори (зелені зали, куточки відпочинку, алеї тиші) забезпечують умови для особистої рефлексії та емоційної зупинки [1, 9].

Гнучкість планувальної структури дозволяє адаптуватися до особливостей місцевого рельєфу, зберігаючи історичні ландшафтні акценти (яри, пагорби, балки), що додає автентичності меморіальному простору. Збереження природних елементів середовища часто стає важливою умовою створення «живої» пам'яті, коли природа підсилює символічне звучання події].

Важливе місце у планувальній структурі займають пішохідні маршрути – алеї пам'яті, прогулянкові доріжки та оглядові маршрути. Їхня конфігурація, матеріали покриття та декоративні деталі повинні підкреслювати атмосферу скорботи й ушанування. Маршрути організовують послідовне сприйняття меморіального простору, ведуть відвідувачів від входу до ключових точок: від входу – до головного монумента та основних акцентів просторової композиції [3, 9].

Особливістю меморіальних парків також є взаємодія архітектурних і природних елементів. Насадження дерев і кущів, квіткові композиції, водойми і газони виступають фоном для меморіальних споруд, одночасно виконуючи символічну та екологічну функцію. Вони створюють різні рівні сприйняття простору – від великих масивів до камерних деталей – та підсилюють емоційний зв'язок між людиною та історичною подією.

Загалом планувальна структура меморіальних парків – це ретельно продумана просторова система, що забезпечує цілісність простору, поєднуючи художні, функціональні та історико-культурні аспекти. Вона спрямована на створення особливого середовища, де кожен елемент – від широкої алеї до невеликої клумби – виконує свою роль у збереженні пам'яті й формуванні

особливої атмосфери пошани та скорботи, а також, забезпечує створення структурованого, правильного організованого паркового простору.

Меморіальний парк має бути декоративним та функціональним весь рік – так як пам'ятні події на території можуть відзначатись у будь яку пору року. Майданчики очікування мають бути візуально відокремлені від меморіалу – для відокремлення можна використовувати насадження, ширми, МАФ, або ж закласти розмежування територіально на етапі формування планувальної структури. Ємність таких майданчиків очікування має становити 30-50 чоловік, що є еквівалентним місткості туристичного або маршрутного автобусу. Поряд із зупинками громадського транспорту та місць паркування слід розміщувати кіоски сувенірів, автомати з продажем напоїв у пляшках, кафе-автомати [3].

Окрім передачі тематики та ідейного навантаження за допомогою монументів та архітектури в цілому, окрема увага приділяється вибору рослинного асортименту. Для меморіальних просторів перевага надається деревним і кущовим рослинам з вертикальною формою крони, стриманим забарвленням, символічною семантикою (сосна, тис, туя, липа, калина). Рослини повинні бути адаптованими до умов регіону, морозостійкими, стійкими до забруднення повітря, а також не агресивними у рості – варто виключити інвазійні види. Варто обирати аборигенні види, уникати великої кількості екзотів [3].

Рослинність разом із елементами паркового благоустрою формують довершений образ меморіалу, забезпечують його гармонійне вписування в ландшафт середовища. Частка території відведеної під озеленення залежить від ряду особливостей комплексу, однак існують і певні вимоги, затверджені нормативними документами та мають бути визначальними під час проектування садово-паркових об'єктів меморіального характеру. Для України вимоги для озеленення меморіальних парків зафіксовані у додатку 5, розділ 15 «Правила утримання зелених насаджень у населених пунктах України», де зазначено, що рівень озеленення в меморіальних парках має становити 30-65 % від загальної площі території [6].

Більшість архітекторів схиляються до регулярного планування меморіальних парків і виходячи з цього, рослинність обирається за геометричністю крони, колористикою, іноді за символізмом. У складі насаджень доцільно використовувати види рослин із виразними архітектонічними формами і традиційною для регіону семантикою (хвойні, кулясті, пірамідальні, листяні рослини з густими кронами, рослини що добре витримують стрижку), зелені кабінети, огорожі, великі площі партерних газонів. Співвідношення відкритих (незатінених) просторів, а саме галявин, водних поверхонь, площ, майданів у меморіальних парках має становити – 15-20 % [5,6].

Формування ландшафтів та використання прийоми озеленення в меморіальних парках за Родічкіним та іншими авторами, передбачає застосування регулярних прийомів планування і організації об'ємно-просторової композиції: груп чіткої конфігурації в ритмічній побудові, лінійні посадки(алеї, живоплоти, посадки в ряд). До меморіалу відвідувача має проводити алея – це створює ефект урочистості, строгості, статичності композиції. Найвиразніші дерева, які окремо ростуть або великі кущі; в розміщенні рослин відносно меморіалу можливі симетричні форми побудови композиції з вираженим лінійним розвитком траси руху. У разі розміщення меморіалу в наявному масиві можливі асиметричні форми композиції, характерним є застосування рослин-акцентів і рослин-символів, які поглиблюють зміст теми – урочистий або урочисто-траурний. Доцільним є використання акцентних форм, зокрема букетних групових посадок дерев або кущів одного виду (5 і більше); використання хвойних, переважно невеликими групами або поодинокі, для підкреслення урочисто-траурних мотивів [3].

Основні умови огляду меморіальних об'єктів передбачають три основні зони зорового сприйняття. Зона найкращого зорового сприйняття 1,5-2 його висоти для переднього плану і 2-3 – для середнього за кутом огляду 18-27°С; зона основного фону – в радіусі 200-300 м – на цій відстані узагальнено зчитуються всі деталі, добре видно кольори і територія об'єкта сприймається цілісно [3, 4].

У зоні середнього плану можливе використання дерев і кущів, які висаджуються однорідними групами або формуються в квітковій ансамблі. У зоні головного сприйняття насадження можуть набувати вигляду груп, солітерів або екранувальних масивів, а квіткові композиції часто мають символічне значення. У зоні переднього плану перевага віддається зеленим поверхням – галявинам, груповим композиціям із дерево-чагарникових рослин третьої величини. Древа першої та другої величини не застосовують з метою уникнення затінення [3,4].

Деревно-кущові угруповання, а також квіткові й трав'янисті рослини, які розміщуються у безпосередній близькості до пам'ятника чи меморіалу, стають важливими структурними й колірними компонентами, що несуть у собі символічний зміст. Форма та габітус рослин, забарвлення їхніх листків, квітів і плодів, а також текстура листя й пелюсток разом створюють особливу атмосферу, що відповідає тематиці простору: чи то скорботний, тужливий настрій, чи то життєствердний і ліричний [3, 4].

Аналізуючи нормативи й теоретичні аспекти планування меморіальних парків та комплексів, доцільно виокремити завдання, які мають бути виконані під час проектування території меморіальних парків:

- необхідно делікатно та доцільно вписати меморіальний парк у загальну містобудівну ситуацію району проектування, пов'язати архітектуру середовища з ансамблями меморіального парку чи комплексу;
- потрібно досягти ідейної виразності меморіальної композиції впродовж всього року – як урочистого, так і траурного змісту завдяки засобами садово-паркового мистецтва, архітектури та декоративного оформлення;
- провести добір дерев, чагарників і квітничкового оформлення, які за формою і кольором будуть відповідати ідейно-тематичному змісту парку;
- закласти послідовне візуальне розкриття ідеї меморіалу з оглядових точок, розташованих на основних маршрутах підходу до композиції [3].

Також, варто виділити основні аспекти із теоретичної бази оформлення меморіальних парків: символізм, насичення сенсом; поєднання архітектури міста

і природи; емоційний вплив на відвідувача; історико-документальна підоснова; інтеграція з міським середовищем; доступність та інклюзивність території.

Символізм і насичення сенсом. У меморіальних парках усі елементи – від архітектурних форм до насаджень – мають нести глибокий символічний зміст, який відображає пам'ять про трагічні події, героїзм, втрати та надію.

Поєднання архітектури міста й природи. Теоретичні засади підкреслюють гармонійну взаємодію зелених насаджень і архітектурних об'єктів (стел, монументів, меморіальних стін), що посилює емоційне сприйняття відвідувачів.

Емоційний вплив та психологічна підтримка. Насадження в меморіальному парку повинні формувати простір для роздумів і вшанування пам'яті, створюючи атмосферу скорботи, умиротворення або життєствердного відчуття. Цей ефект досягається завдяки підбору колористики елементів благоустрою.

Історико-документальна підоснова. Принципи теорії передбачають чітке розташування парків на місцях історичних подій, поховань, місць проживання історичних діячів, що підкреслює автентичність території та правдивість історії.

Інтеграція з міським середовищем. Меморіальні парки мають вписуватися в містобудівну структуру населеного пункту, доповнювати його функціонально та естетично, стаючи частиною громадського простору.

Універсальність і доступність, інклюзивність. У теоретичній базі важливе місце займають принципи відкритості – меморіальні простори мають бути доступними для всіх відвідувачів, незалежно від їхніх фізичних можливостей. Мають бути передбачені пандуси, спеціальні рельєфні покриття доріжок, таблички з шрифтом Брайля тощо.

1.2. Аналіз українського та закордонного досвіду озеленення паркових територій

В Україні озеленення меморіальних об'єктів розвивалося на основі радянської школи створення меморіальних комплексів – з суворого, чіткою

геометрією, поєднанням твердого покриття з розвитком композиції у вертикальній осі. Водночас сучасні українські приклади, як-от реконструкції в Національному музеї історії України у Другій світовій війні (м. Київ) чи Алеї Героїв Небесної Сотні – свідчать про поступовий перехід до більш ландшафтного, природного стилю, де провідна роль надається трав'янистим покривам, декоративним кущам і подібних до природних зеленим композиціям.

Закордонна практика, зокрема в країнах ЄС, США, Японії та Канаді, демонструє багатогранність підходів у побудові таких просторів. У Німеччині та Нідерландах меморіальні парки часто проектуються з урахуванням екологічного балансу – з використанням локальних видів рослин, стійких до посухи та зміни клімату. У Франції акцент робиться на емоційності композиції, де дерева (наприклад, платани, тиси) виступають як символи стійкості та пам'яті – тобто, в контексті меморіалів деревні рослини мають певний символізм. У США меморіали часто інтегруються в відкриті ландшафтні простори, які мають не лише пам'ятну, але й просвітницьку функцію – наприклад, Національний меморіал ветеранів у Вашингтоні.

Варто зазначити, що меморіальні парки, їх створення та збереження займають досить вагоме місце у формуванні національної свідомості. Як простір, парк нагадує відвідувачам про якісь конкретні події, осіб, пам'ятні дати тощо. Такі парки – це місце збереження національної пам'яті.

Український досвід влаштування меморіальних об'єктів досить багатий, так як країна має багату і, часто, трагічну історію. В Києві на момент 2016 року було налічено 111 меморіальних об'єктів тих чи інших категорій [26]. Із українських прикладів, розглянуто окремо такі об'єкти як: урочище «Бабин Яр», парк ім. Т.Г. Шевченка, «Аскольдова могила».

Бабин Яр – це урочище, національний заповідник на північно-західній околиці Києва. Воно розташоване між Кирилівською церквою та вулицею Олени Теліги і тягнеться від Кирилівської вулиці у напрямку вулиці Юрія Ілленка. Бабин Яр відомий в Україні та за її межами як місце масових поховань жертв трагічних подій, зокрема Голодомору. Проте особливо значущим є його символічне

навантаження як місця масових розстрілів представників різних національностей, здійснених німецькою окупаційною владою в роки Другої світової війни (1941-1943 р.) [20].

У перші роки після звільнення Києва зовнішній вигляд Бабиного Яру практично не змінився. Місцеві мешканці знаходили обгорілі останки загиблих, а питання вшанування їхньої пам'яті постало вже тоді. 13 березня 1945 року Раднарком та ЦК Компартії України видали постанову № 378 «Про спорудження монументального пам'ятника на території Бабиного Яру». Проте ці плани так і не вдалося реалізувати. У 1950-х роках було ухвалено рішення засипати Бабин Яр і створити на його місці парк. Для цього спорудили греблі та заповнили яр пульпою – відходами Петрівського цегельного заводу. На той час Бабин Яр був одним з найбільших ярів Києва: його довжина сягала приблизно 2,5 км, а глибина – понад 50 м. По дну яру протікав струмок, який на сьогоднішній день взято в колектор [20, 4].

13 березня 1961 року трапилася трагедія – пульпа, що засипала яр, прорвала греблі й затопила частину Куренівки. Внаслідок цього загинуло кілька сотень киян. Після катастрофи схили та дно яру були заново сплановані, висаджено дерева й кущі, а також прокладено шосе – саме тим шляхом, яким пульпа у день трагедії прорвалася на Куренівку. На території яру були створені алеї, а сам парк набув зовсім інших обрисів і рельєфу, втративши риси колишнього Бабиного Яру [20].

У Національному історико-меморіальному заповіднику «Бабин Яр» (рис. 1.1) (НІМЗ «Бабин Яр») зосереджена найбільша кількість пам'ятників, що несуть важливе ідейне навантаження і розташовані по всій рівномірно по всій території парку. Серед них можна виділити пам'ятник радянським громадянам і військовополоненим солдатам і офіцерам Радянської Армії, розстріляним німецькими окупантами, пам'ятник дітям, які загинули в Бабиному Яру, а також пам'ятний знак «Менора». Акцентами в композиції парку є пам'ятник Герою України Тетяні Маркус, пам'ятник жертвам нацизму «Пам'ять заради майбутнього», пам'ятний хрест на місці розстрілу київських

Окрім цього, у парку з'явилися фонтан і лави, а також були створені спеціальні посади паркових доглядачів, які займалися утриманням порядку та доглядом за зеленими насадженнями [20].

Для парку характерне регулярне планування дорожньо-стежкової мережі (рис. 1.2), замикається периметральною алеєю. У паркових насадженнях переважають листопадні дерева, зокрема *Acer platanoides* L., *Aesculus hippocastanum* L., *Tilia cordata* Mill., хвойні рослини: *Picea pungens* Engelm., *Picea abies* (L.) Karst., *Thuja occidentalis* L. Також, у парку висаджені гарноквітучі дерева і кущі: *Spiraea media* Schmidt, *Magnolia × soulangeana* Soul.Bod., *Forsythia europaea* [7].



Рис. 1.2. Планувальна структура парку ім. Т.Г. Шевченка [23]

Значущим меморіальним і культурно-історичним об'єктом Києва є парк «Аскольдова могила», що розташований у історичній частині столиці. Щоб

краще зрозуміти витoki цього об'єкта, варто звернутися до літописних джерел, які датують події, пов'язані з Аскольдовою могилою, IX століттям – часом правління Аскольда і Діра в Києві. Згідно з легендою, саме поблизу цього місця у 882 році князь Олег убив київських князів Аскольда і Діра, а першого з них було поховано на місці його загибелі [26, 27].

Парк «Аскольдова могила» займає площу 23,5 га, а перепад висот складає територію парку складає 23 метри. Озеленені ділянки займають понад 80 % території, створюючи мальовничий зелений масив. У парку налічується 65 таксонів дерев і кущів, зокрема 6 хвойних і 59 листяних видів. Серед них 35 видів дерев, 20 видів кущів і одна ліана. Основу насаджень формують *Acer platanoides* L., *Fraxinus excelsior* L., *Ulmus laevis* Pall., *Robinia pseudoacacia* L., *Tilia cordata* Mill., *Populus nigra* L. Та інші види. Планувальна структура парку проста, лінійна (рис. 1.3), наближена до ландшафтного прийому планування[7, 26].

Більшість дерев у парку молодші за 70-ти років, а насадження характеризуються великою зімкнутістю крон []. Завдяки щорічним підсадкам тут з'явилися куртини з *Phellodendron amurense* Rupr., *Larix decidua* Mill., *Gymnocladus dioicus* (L.) K. Koch, а також культивари *Fraxinus excelsior* L., *Thuja occidentalis* L., *Juniperus sabina* L. Та *Juniperus virginiana* L.[7]



Рис. 1.3. Планування парку «Аскольдова могила»[26]

Найвідоміші закордонні меморіальні парки уособлюють не лише простори для вшанування пам'яті, а й приклади витонченого ландшафтного планування,

що виражає ідеї миру, скорботи та надії. Серед них варто виділити Національний меморіал і парк пам'яті 11 вересня у Нью-Йорку, США (рис. 1.4), де водні басейни на місці зруйнованих веж-близнюків символізують порожнечу та втрату, а бронзові панелі з іменами загиблих інтегруються в урбаністичний простір мегаполісу. Планування цього меморіалу строго-регулярне, озеленене лінійними масивами дерев, що лиш створюють фон для басейнів, але не перетягують на себе увагу. У Хіросімі, Японія, Меморіальний парк миру (рис. 1.5) постає відкритим зеленим простором із видовими алеями та водними поверхнями, що гармонійно поєднують спокій природи та глибокий символізм трагедії атомного бомбардування. В парку проглядається регулярність планування, чітку вісь симетрії. При цьому, зроблено акцент на символізмі.

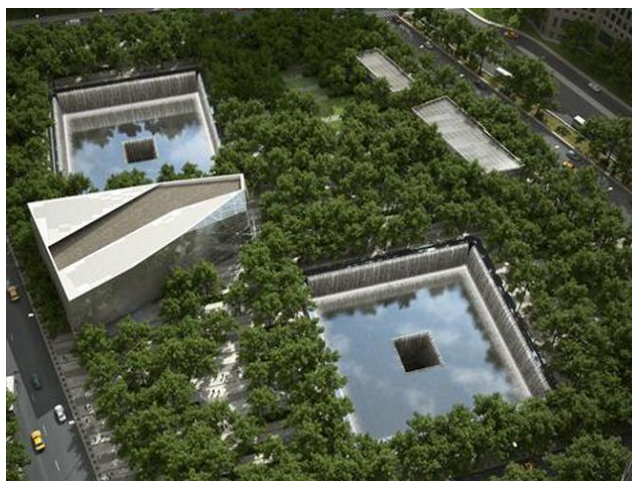


Рис. 1.4. Національний меморіал і парк пам'яті 11 вересня у Нью-Йорку (США) [25]



Рис. 1.5. Меморіальний парк миру, Хіросіма (Японія) [20]

У Берліні Меморіал Голокосту вражає своєю монохромністю та суворою ритмікою бетонних стел, які позбавлені рослинності в середині самого меморіалу, дерева лиш створюють фон. Даний прийом ще більше підсилює відчуття втрати й відчуженості. Строгість, різкість, монументальність композиції передається саме завдяки стелам. На полі встановлені 2711 пам'ятних безіменних

плит, що нагадують про вбитих. Ідейний задум даного меморіалу передано завдяки архітектурі і рослинність відіграє вторинну роль.



Рис. 1.6. Меморіал Голокосту, Берлін (Німеччина) [26]

Особливо виразним є Американське військове кладовище та меморіал у Нормандії, Франція – найбільше американське кладовище поза самою Америкою, де впорядковані газони та ряди дерев на фоні секції поховань створюють величну композицію над морем, поєднуючи спокій природи з героїзмом пам'яті. Настрої даного простору: статичність, тиша, рефлексія. Великий простір немов спонукає до роздумів про масштабність втрат, які несе війна. Деревні насадження є фоном композиції – кулісами, а основне тло – газонне покриття. Аналогічно у Вашингтоні (США) в Парку Конституції влаштована меморіальна зона ветеранам що загинули у В'єтнамській війні. В парку облаштована довга стіна, на якій вигравіювані імена загиблих у В'єтнамі. Пам'ятна стіна є центральним меморіальним елементом, монументальність даного елементу забезпечує відповідний настрій у даному парку Переважають

відкриті простори, у плануванні закладена чітка регулярність та монументальність композиції.

Хоч ці два меморіальні комплекси не відносяться до парків в класичному розумінні, проте оцінка закономірностей побудови простору даного функціоналу допоможе аналізувати та формувати саме паркові простори загального призначення, що мають меморіальне призначення.



Рис. 1.7. Американський цвинтар,
Нормандія (Франція) [28]



Рис. 1.8. Меморіал ветеранів В'єтнаму,
парк Конституції, Вашингтон (США)
[29]

Усі ці меморіальні парки мають низку спільних характерних рис у своєму ландшафтному плануванні – підкреслюють природність і тишу середовища, створюючи умови для споглядання та рефлексії. Чітка осьова композиція та структуровані маршрути руху органічно ведуть відвідувачів до головних пам'ятників, посилюючи емоційний вплив простору. Поєднання архітектурних і природних елементів – водойм, скульптур, зелених насаджень створює образ пам'яті, де природа та історія переплітаються у єдиному контексті. Увага до сенсорного сприйняття, використання водних елементів, різних типів рослинності та зміни рельєфу дозволяють підсилити візуальні й тактильні

враження, залучаючи відвідувачів до активного сприйняття меморіального простору.

Отже, меморіальні парки характерні регулярним прийомом планування просторової композиції, часто використовуються строгі геометричні форми для підкреслення урочистості об'єкту. Всі меморіальні об'єкти діляться за функціоналом, типу посвяти об'єкту (в честь людини, події, змішаного типу), за розміром об'єкту, за масштабністю і значущістю, за принципом розміщення в системі міста. Нормативи озеленення меморіальних парків наведені у додатку 5, розділ 15 «Правила утримання зелених насаджень у населених пунктах України».

Узагальнюючи, український досвід оформлення меморіальних парків базується на радянській школі створення меморіалів – чіткість та різкість форм, регулярність побудови планувальної структури. Закордонний досвід озеленення меморіалів характеризується поступовим переходом до пейзажного стилю, великими відкритими площами, символізмом експозицій.

РОЗДІЛ 2

ПЕРЕДПРОЄКТНЕ ВИВЧЕННЯ ТЕРИТОРІЇ ПАРКУ

2.1. Містобудівельна ситуація об'єкту проектування

Територія парку ім. Генерала Потапова розташована у Святошинському районі, у масиві Микільська Борщагівка, вздовж вулиці Василя Доманицького (рис. 2.1). Має правильну, прямокутну конфігурацію, розміри прямокутника складають 385 метрів у довжину та 130 метрів у ширину.

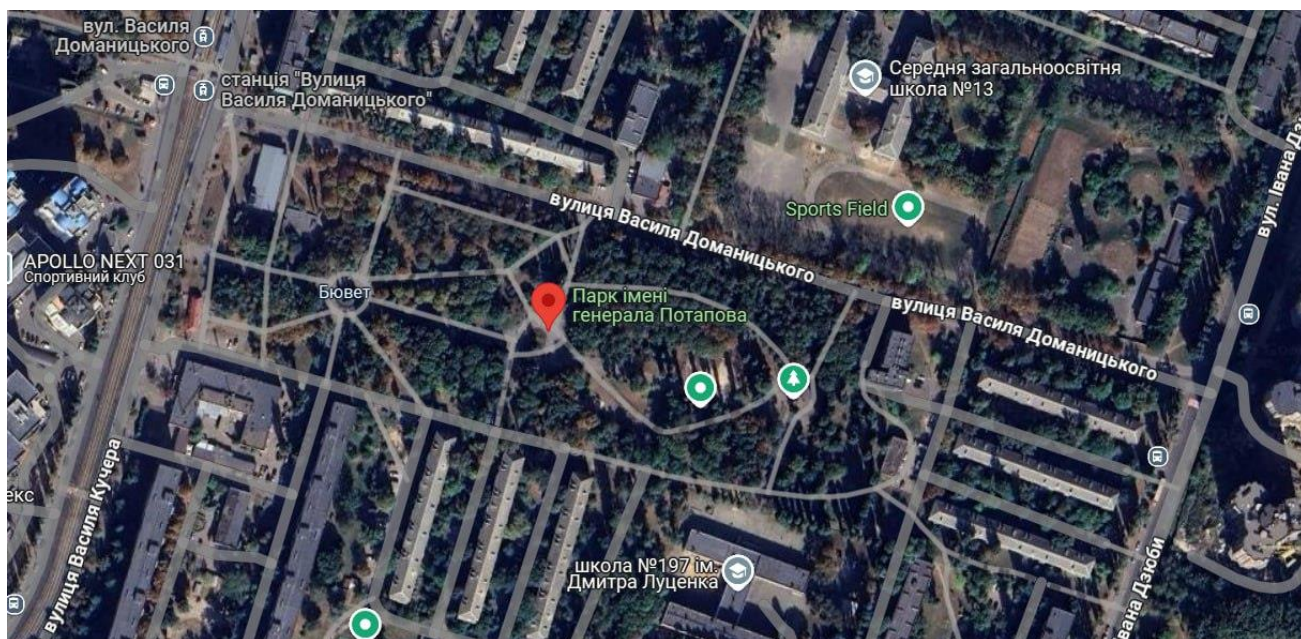


Рис. 2.1. Розташування парку ім. Генерала Потапова [12]

З північної сторони парк межує з вулицею Василя Доманицького, з південної межі до парку прилягає територія школи №197 ім. Дмитра Луценка. Зі східної сторони територія парку виходить на вулицю Василя Кучера.

Парк названий в честь генерал-майора танкових військ Потапова Михайла Івановича (1902-1966 р.), командувача 5-ю армією Південно-Західного фронту, війська якого захищали Київ у перші місяці радянсько-німецької війни в 1941 році. Проте, із вересня 1941 по квітень 1945 року генерал-майор перебував у

німецькому полоні, потім був поновлений в лави радянської армії, тому відношення до цієї особистості залишається на сьогодні суперечливим, особливо в контексті сучасної війни. Парк створений у 1975 році, сучасна його площа становить 5,13 га, а за іншими джерелами 5,37 га [18].

2.2. Природні умови району дослідження

Святошинський район – це один з адміністративних районів столиці України, розташований у західній частині Києва. Він є одним з найбільших за площею районів міста і поєднує у собі як житлову забудову, так і великі зелені масиви та промислові зони [26].

Історично Святошинська місцевість відома ще з кінця ХІХ століття як дачне поселення, а згодом перетворилася на один з міських район. Тут розташовані такі природно-рекреаційні об'єкти, як Святошинський ліс, парки та сквери, які створюють сприятливе середовище для відпочинку мешканців району [26].

Район має розвинену транспортну інфраструктуру, включаючи станції метро (станції «Святошин», «Житомирська», «Академмістечко») та приміську залізницю. Район межує з Оболонським, Подільським, Шевченківським і Солом'янським районами та Бучанським районом Київської області [26].

Рельєф району переважно рівнинний, частково хвилястий, сформований на лесових відкладах, з незначними підвищеннями і пониженнями. На території району відсутні значні перепади висот, що сприяє зручному плануванню забудови і прокладенню комунікацій. Водночас, у знижених ділянках можуть утворюватися заболочення, особливо в районах колишніх боліт і струмків [26].

Гідрографічна мережа представлена переважно малими річками, зокрема Нивка і Борщагівка, а також численними ставками, водосховищами й зрошувальними каналами. Ці водні об'єкти відіграють важливу роль у мікрокліматичному балансі району, зменшують перегрівання території влітку,

служать джерелом вологи для зелених насаджень і виконують рекреаційні функції [26].

Клімат району помірно-континентальний, з м'якою зимою і теплим літом. Середня температура січня становить $-4,5-5$ °С, липня - $+19,5$ °С. Кількість опадів на рік становить близько 610 мм, з нерівномірним розподілом протягом року. Умови сприятливі для росту більшості деревних і кущових порід, у тому числі декоративних, плодкових, інтродукованих видів.

Ґрунтовий покрив представлений переважно дерново-підзолистими і супіщаними ґрунтами, які мають середній рівень родючості. У районах з підвищеним рівнем ґрунтових вод можливе підтоплення і вологолюбне зростання рослинності. Для озеленення території ці умови вимагають попередньої меліорації або застосування дренажних систем.

Рослинність району включає як залишки природних лісових масивів (частини Святошинського лісу, Совські ставки, Голосіївський ліс поблизу межі району), так і штучно створені насадження у скверах, бульварах, прибудинкових територіях. Основу деревного ярусу складають *Pinus sylvestris*, *Quercus robur*, *Acer platanoides*, *Tilia cordata*, *Betula pendula*, *Populus nigra* тощо [7].

2.3. Натурне обстеження сучасного стану території

Територія парку ім. Генерала Потапова має подібну до прямокутника форму та займає площу 51300 м² (5,13 га). Відповідно результатам натурального обстеження та обміру парку було складено опорний план (рис. 1, дод. А) що відображає існуючі насадження та споруди, а також підраховано існуючий баланс території парку (табл. 2.1). згідно існуючого асортименту, споруди займають 206 м², до яких відноситься приміщення громадської вбиральні, складське приміщення біля вбиральні. Асфальтовані покриття займають 6962 м² площі, що еквівалентно 13,6 % від загальної території. Площа озеленення сягає 41530 м², що є відповідно 80,9 % загальної квадратури парку.

Таблиця 2.1

Існуючий баланс території парку

№ п/п	Елементи структури	Площа	
		м ²	%
1	Будинки та споруди	260	0,5
2	Мощення доріг, майданчиків, доріжок	6962	13,6
3	Ґрунтове покриття доріжок та майданчиків	2548	5,0
4	Насадження, в тому числі:	41530	80,9
	-дерева	21354	41,6
	-кущі	1563	3,0
	-газони	18245	35,6
	-квітники	368	0,7
Всього		51300	100

Згідно натурального обстеження та аналізу літературних джерел, на території парку зростає близько 30 таксонів деревних (видів, сортів) та згрупований у існуючий асортимент деревних рослин (табл. 2.2). Оскільки площі парку досить велика, точна кількість рослин відсутня. Проте, завдяки обстеженню та вивченню літературних джерел, був визначений перелік видів та культиварів дерев та кущів, що зростають в парку. Серед асортименту дерев парку найбільш поширеним є клен гостролистий. Також, часто зустрічається Гірकोкаштан звичайний та клен цукровий. Загальний стан деревних рослин у парку задовільний, потребує лише своєчасного догляду та лікування. Сучасна композиція насаджень парку локально порушена.

Так, на центральній площі парку знаходиться солітерна посадка із Ялини європейської, а навколо неї – по периметру, групова композиція з верби білої ‘Pendula’ та клену гостролистого ‘Globosum’. Частина рослин загинули, тому задум композиції порушено [17, 19].

На сьогодні, більшість асортименту рослин парку представлена деревами, в той час як ярус кущів погано розвинений – спостерігається нестача кущових рослин в асортименті.

Існуючий асортимент рослин

№	Українська назва	Латинська назва
Хвойні рослини		
1	Туя західна	<i>Thuja occidentalis</i> L.
2	Модрина європейська	<i>Larix decidua</i> Mill.
3	Ялина звичайна	<i>Picea abies</i> (L.) Karst.
4	Ялина колюча 'Glauca'	<i>Picea pungens</i> 'Glauca'
Листяні рослини		
5	Абрикос звичайний	<i>Prunus armeniaca</i> L.
6	Береза повисла	<i>Betula pendula</i> Roth.
7	Бірючина звичайна	<i>Ligustrum vulgare</i> L.
8	Бузок звичайний	<i>Syringa vulgaris</i> L.
9	Верба біла 'Pendula'	<i>Salix alba</i> 'Pendula'
10	Гіркокаштан звичайний	<i>Aesculus hippocastanum</i> L.
11	Горіх грецький	<i>Juglans regia</i> L.
12	Горобина звичайна	<i>Sorbus aucuparia</i> L.
13	Граб звичайний	<i>Carpinus betulus</i> L.
14	Дуб звичайний	<i>Quercus robur</i> L.
15	Дуб червоний	<i>Quercus rubra</i> L.
16	Клен гостролистий	<i>Acer platanoides</i> L.
17	Клен гостролистий 'Globosum'	<i>Acer platanoides</i> 'Globosum'
18	Клен псевдоплатановий	<i>Acer pseudoplatanus</i> L.
19	Клен цукристий	<i>Acer saccharinum</i> L.
20	Клен ясенелистий	<i>Acer negundo</i> L.
21	Липа серцелиста	<i>Tilia cordata</i> Mill.
22	Партеноцисус п'ятилисточковий	<i>Parthenocissus quinquefolia</i> (L.) Planch.
23	Робінія псевдоакація	<i>Robinia pseudoacacia</i> L.
24	Слива вишнеплода 'Pissardii'	<i>Prunus cerasifera</i> 'Pissardii'
25	Слива розлога	<i>Prunus cerasifera</i> Ehrh.
26	Спірея верболиста	<i>Spiraea salicifolia</i> L.
27	Спірея японська	<i>Spiraea japonica</i> L.
28	Тополя біла 'Pyramidalis'	<i>Populus alba</i> 'Pyramidalis'
29	Тополя дельтовидна	<i>Populus deltoides</i> Marsh.
30	Тополя чорна 'Italica'	<i>Populus nigra</i> 'Italica'

На момент обстеження, на території переважали квітники створені із однорічних рослин, склад яких винесено у існуючий асортимент квіткових рослин (табл. 2.3). Площа існуючих квітників складає 368 м².

Таблиця 2.3

Асортимент існуючих квіткових рослин

№	Українська назва	Латинська назва
Однорічні гарноквітучі рослини		
1	Агератум мексиканський	<i>Ageratum houstonianum</i>
2	Бегонія вічноквітуча	<i>Begonia x semperflorens</i>
3	Шавлія блискуча	<i>Salvia splendens</i>
4	Чорнобривці прямостоячі	<i>Tagetes erecta</i>
Багаторічні гарноквітучі рослини		
5	Канна індійська	<i>Canna indica</i>
6	Ірис бородатий	<i>Iris germanica</i>

Квітники виглядають задовільно, на території парку зафіксовано два килимові орнаментальні квітники з однорічників на центральних площах (рис. 2.2). Проте, використання таких квітників у паркових територіях – це досить застаріле рішення і затратне з точки зору ресурсів. Композиція з ялини звичайної та квітнику навколо всередині засипана червоною гранітною крихтою.

Якість трав'янистих покриттів незадовільна. Частково, є голі ділянки, де рослинність відсутня через недостатнє зволоження або надмірний затінок. Трав'яний покрив представлений, переважно, рудеральною рослинність – бур'янами. Були виділені такі види як пирій повзучий, лобода, ромашка лікарська, подорожник лікарський, берізка польова. Захаращеність та наявність бур'янів знижує загальну декоративність парку, хоча й трав'яний покрив скошується час від часу.

На території парку, також, влаштовані дороги та доріжки. Центральні алеї слугують основними осями парку, мають ширину 6-10 м. Переважна більшість доріг має асфальтобетонне покриття (рис. 2.3), частина другорядних доріжок мають покрівлю тротуарною плиткою. Площа мощень (асфальтобетонне покриття та тротуарна плитка) у парку займає 6962 м². Деінде присутні невеликі протоптані стежки без спеціального покриття. Загальна площа ґрунтових доріжок складає 2548 м².



Рис. 2.2. Квітник центральної площі парку (фото автора 27.08.2024)



Рис. 2.3. Асфальтне покриття алеї парку (фото автора 27.08.2024)

У східній секції парку розташований дитячий майданчик (рис. 2.4). Наразі, він має відносно задовільний стан, але є багато зауважень щодо оформлення та безпеки. Наприклад, ігрове обладнання не сучасне, кольори занадто яскраві та негармонійні, що може сприяти розсіяній увазі у дітей. Майданчик не містить жодної спеціалізованої покрівлі, частково територія заросла травою. Для відпочинку влаштовані занадто низькі лавки, наразі вони у аварійному стані. Узагальнено, декоративність дитячого майданчику низька.

Також, на південь від дитячого майданчику влаштований спортивний майданчик (рис. 2.5). Він досить невеликий, розташований частково у затінку. В межах цього майданчику знаходиться комплексний тренажер, стан якого задовільний з функціональної точки зору, але має сліди значного зношення. Даний майданчик не має спеціалізованого покриття для занять спортом, лише вибитий відвідувачами дерновий покрив. Декоративність майданчику в загальній картині парку низька.



Рис. 2.4. Дитячий майданчик (фото автора 27.08.2024)

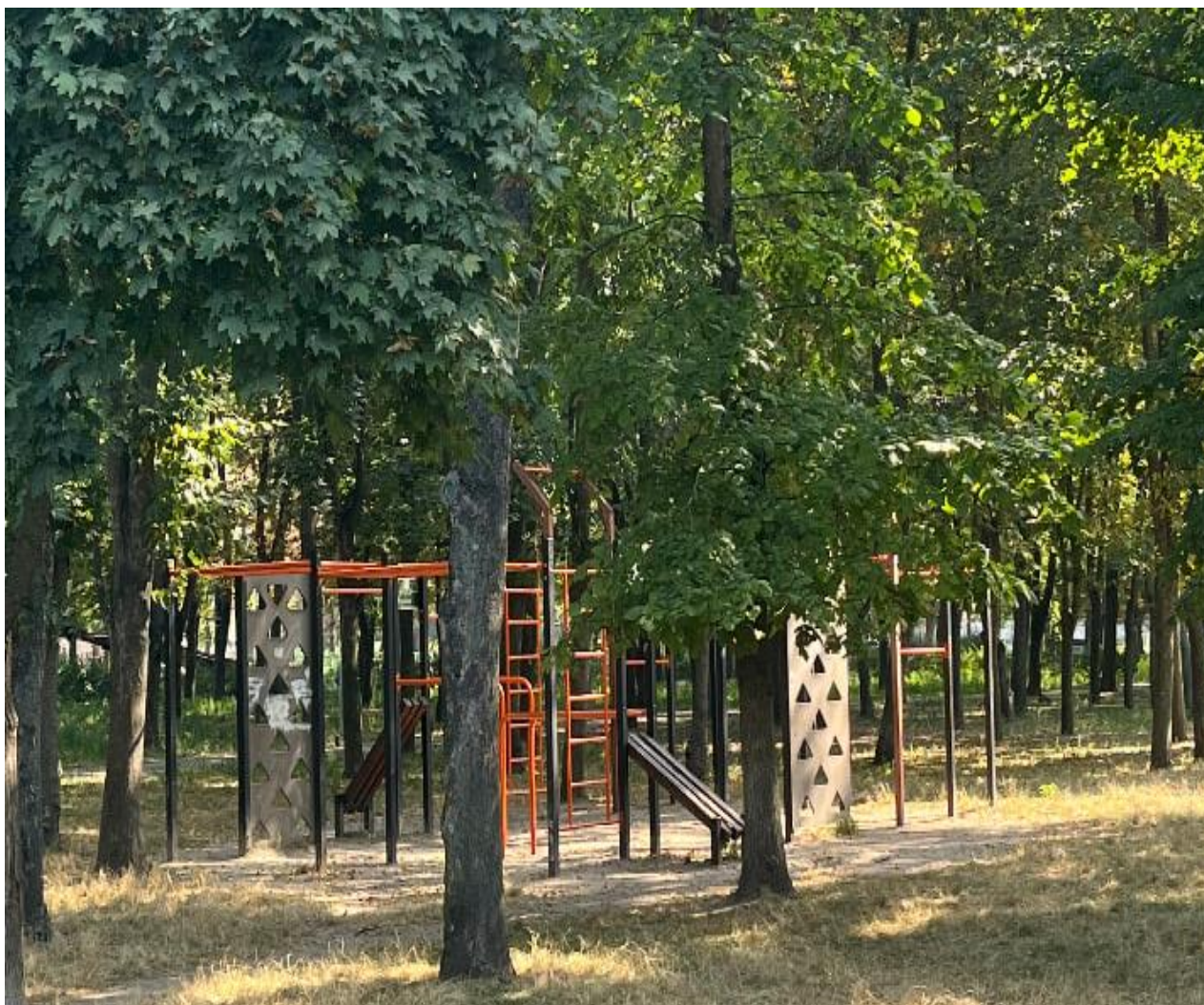


Рис. 2.5. Спортивний майданчик (фото автора 27.08.2024)

Парк має три центральні кільцеві площі на перетині головної алеї з другорядними. Західна та центральна площа оформлені деревними композиціями у поєднанні із квітниками. Східна площа оформлена альтанкою, під якою розміщений бювет з артезіанською водою, встановлені лавки для довготривалого відпочинку, біля бювету зростає робінія псевдоакація.

Із назви можна зробити висновок що парк має меморіальне призначення. Але, сучасна ситуація наступна: із меморіальних елементів присутня лише табличка із вказаною назвою парку (рис. 2.6) та охоронним статусом парку. Більше елементів пов'язаних із меморіальним призначенням парку немає.



Рис. 2.6. Інформаційна табличка [19]

Авторами проекту парку ім. Генерала Потапова були два архітектори – Маєвська, Крайник та дендрологи Скрибченко та Гребенюк [20].

Отже, об'єкт дослідження – парк загального користування ім. Генерала Потапова, що знаходиться у Святошинському районі міста Києва. Парк займає площу 5,13 га, заснований у 1975 році. Найбільш поширений деревний вид – клен гостролистий. Площа озеленення парку займає 80,9 % від загальної території, з яких 41,6 % займають дерева. На території парку зафіксовано 30 видів дерев, переважають листяні рослини. Існуючий асортимент квіткових рослин налічує 6 видів, 4 з яких є однорічними видами рослин. Якість дорожніх покриттів задовільна. Хоч у назві парку є присвята Генералу Потапову, проте меморіальна зона в парку відсутня. На території, також, знаходиться б'ювет, дитячий та спортивний майданчики.

РОЗДІЛ 3 ПРОПОЗИЦІЇ ЩОДО БЛАГОУСТРОЮ ТЕРИТОРІЇ ПАРКУ ІМ. ГЕНЕРАЛА ПОТАПОВА

3.1. Функціональне зонування і планувальна структура території парку

Функціональне зонування – метод поділу території на окремі зони для раціонального використання простору. На основі дослідження території парку ім. Генерала Потапова та подальшого проектування, було розроблено схему існуючого та запропонованого функціонального зонування (рис. 3.1).

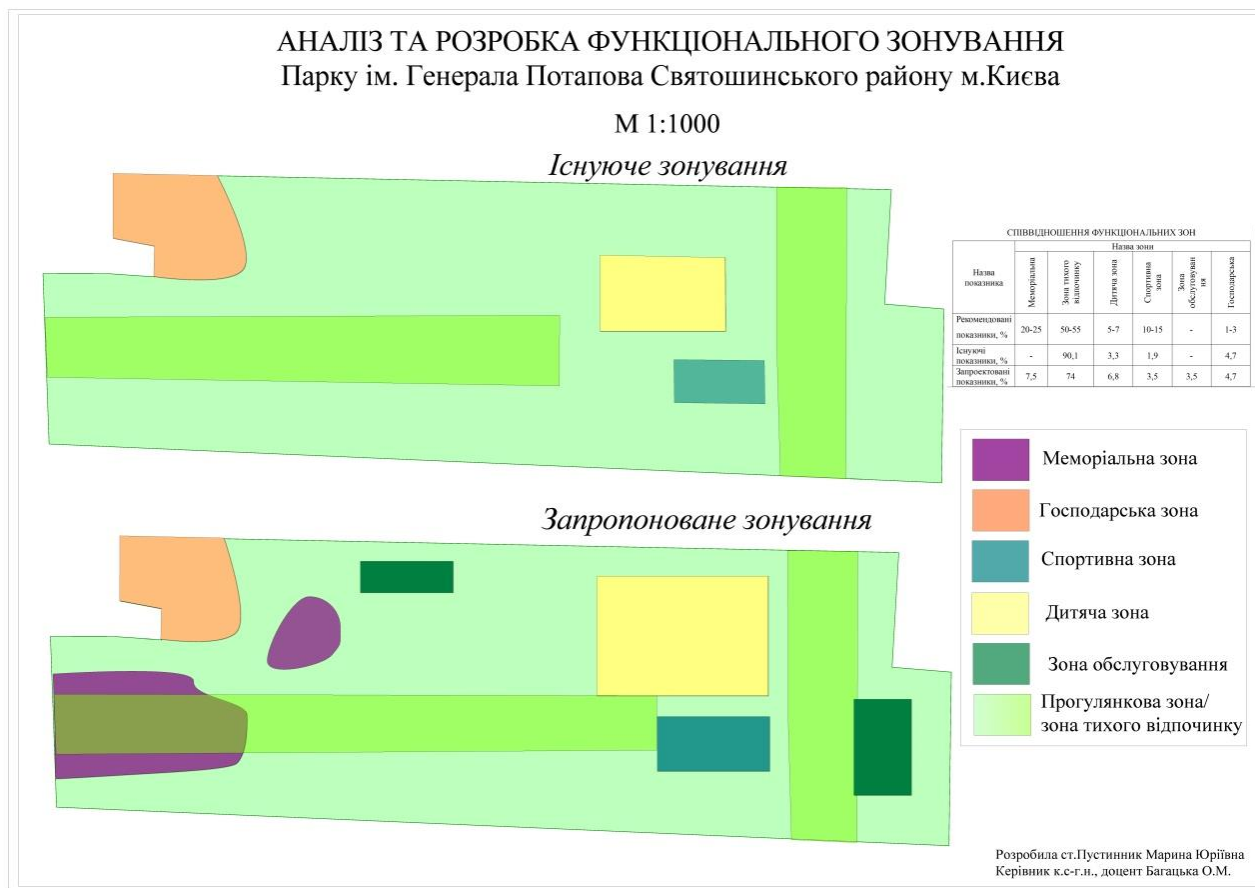


Рис. 3.1. Функціональне зонування парку (розроблено автором)

У кінцевому варіанті планування, було запроєктовано такі зони: меморіальна зона, господарська зона., спортивна зона, дитяча зона, зона

обслуговування, прогулянкова зона. Частина зон існувала вже на моменті передпроектного дослідження. Наприклад, на території парку вже була присутня дитяча зона та спортивна зона. Проте, врахувавши площу існуючих зон та порівнявши її з рекомендованими показниками, було прийнято рішення збільшити площі вказаних зон.

За результатами обстеження території та проектування, парк буде містити наступні зони:

- меморіальна зона;
- господарська зона;
- спортивна зона;
- дитяча зона;
- зона обслуговування населення;
- прогулянкова зона.

Із особливостей існуючого планування, було зазначено наступну проблему: за назвою парку територія класифікується як меморіальний парк, так як має присвяту Генералу Потапову. Та попри це, на території відсутні будь-які меморіали. Єдиний меморіальний об'єкт – інформаційна табличка з назвою парку. Тому, в майбутньому плануванні розроблено меморіальні зони що присвячені наслідкам війн. На особисту думку автора, варто в майбутньому перейменувати парк в ім'я сучасних військових, Героїв України. Таким чином, меморіальна функція збережеться і при цьому парк матиме ім'я не суперечливої історичної постаті, а сучасного діяча що віддав життя за незалежну Україну, або ж зробив вклад в збереження суверенності держави – це буде більш актуально з моральної точки зору.

Перша локація, що відноситься до меморіальної зони – меморіал «Розкол» (рис. 3.2). Композиція являє собою розширений майданчик влаштований як частина центрального входу. В центрі майданчику влаштована двоярусна декоративна водойма прямокутної форми. Головним елементом є гора виконана з бетону. Її сенс – відобразити розколоте навпіл життя через війну. Гострі грані зображеного каменю – символ нестерпного болю втрати. Та між двох половин

розколотого життя, ввечері виривається промінь світла – між камінням буде встановлений прожектор. Цей промінь – символ надії, символ зв'язку душ загиблих з їх близькими. По периметру майданчику встановлені кам'яні стели – на кожній з них вказані дати війн, періодів репресій українського народу зі сторони росії (рис. 3.3).

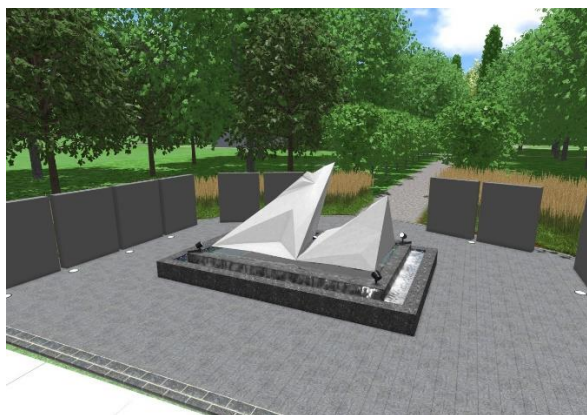


Рис. 3.2. Меморіал «Розкол»
(розроблено автором)



Рис. 3.3. Приклад оформлення пам'ятної стели (розроблено автором)

Стели будуть нагадуванням для відвідувачів парку про те, як складно давалась Україні незалежність протягом віків та нагадуванням про ціну волі українського народу. Каскад води під монументом символізує плинність людського життя та часу що нам відведений, а з композиційної точки зору – є домінантою композиції центрального входу. Навколо меморіалу висаджено масивом кунічник гостроквітковий 'Карл Форстер'. Ця злакова багаторічна рослина створює м'який, лаконічний фон для тяжкої як візуально так і морально. Тож, рухливі колоски врівноважать простір.

Як частина меморіальної зони, від центрального входу до першої кінцевої площі влаштована бузкова алея «Цвіт нації» (рис. 3.4). Це пам'ятна алея, присвячена українським воїнам, що загинули за незалежну Україну. Для роз'яснення з двох сторін алеї будуть встановлені інформаційні таблички. Для даної композиції був обраний бузок звичайний 'Charles Joly' – високодекоративний сорт бузку звичайного з темно-фіолетовими квітами.

Ще одна локація, що відноситься до меморіальної зони – експозиція «Донька, Дружина, Мати» (рис. 3.5). Локація представлена круглим майданчиком з бруківки та з постаментом, на якому встановлена скульптура – три жіночі постаті – Донька, Дружина, Матір – виконані з металу – як символ міцності жінки. Ця експозиція символізує біль жінок, що втратили близьких на війні, адже саме вони, найчастіше, несуть тягар скорботи. Руками вони тягнуться до неба, немов намагаються дотягнутись до душі своєї близької людини. Експозиція обсаджена живоплотом з кизильнику блискучого. Навколо композиції висаджені три кущі калини звичайної ф. стерильна, або ще її називають калина Бульденеж. Калина виступає символом української жінки в контексті даної композиції.



Рис. 3.4. Алея «Цвіт нації»
(розроблено автором)



Рис. 3.5. Експозиція «Донька,
Дружина, Матір» (розроблено
автором)

Наступна запроєктована зона – зона обслуговування населення. Перша локація розміщена ближче до північної межі парку. Тут влаштоване місце для кав'ярні – облаштована тераса на дерев'яному каркасі, встановлені декоративні навіси у вигляді стилізованих дерев (рис. 3.6). На терасі встановлюється мобільна кав'ярня, що буде обслуговувати відвідувачів парку.



Рис. 3.6. Тераса (розроблено автором)

Ще один сегмент зони обслуговування – зелені класи. З південної сторони парк межує зі школою №197. Тож, було запроєктовано локацію для пікніків, прийому їжі на свіжому повітрі, проведення уроків за теплої пори року під відкритим небом. Локація представлена трьома майданчиками з основою мощення бруківкою. Вони відділені від основної доріжки масивом з гортензії волотистої та живоплоту з кизильника блискучого. Всі майданчики під накриттям, що дозволить проводити тут час, якщо буде дощ.

При проектуванні були збільшені площі ігрової дитячої зони та спортивної зони. Дитячий майданчик буде розташований на тому самому місці, але планується повна заміна обладнання. Перш за все, буде влаштоване спеціалізоване гумове покриття – це збільшить рівень декоративності майданчику. Було підібрано більш сучасне ігрове обладнання, встановлені лави для відпочинку. В межах розширення дитячої зони, було запроєктовано ще один дитячий майданчик для дітей віком 3-6 років. Даний майданчик подібно першому, матиме гумове покриття. Ігрове обладнання тут адаптоване типові

параметри тіла дітей вказаного віку (зріст, приблизний розмір рук, ширина кроку). Також, в дитячій зоні влаштовано канатний міні-парк з двома канатними трасами для дітей від 4 років (рис. 3.7).



Рис. 3.7. Канатна дорога (розроблено автором)

Буде повністю модернізований спортивний майданчик (рис 3.8). Тут, аналогічно дитячому майданчику, влаштоване гумове заливне покриття. Майданчик поліфункціональний в тому сенсі, що облаштований для декількох видів активності – майданчик для баскетболу, силові тренажери, стаціонарні столи для настільного тенісу.



Рис. 3.8. Спортивна зона (розроблено автором)

Щодо загального зонування, потрібно зазначити, що і після проектування, найбільшу частину території займає прогулянкова зона – до неї відносяться всі прогулянкові маршрути. Цю зону також можна назвати зоною тихого відпочинку, так як вздовж доріжок влаштовані лави для відпочинку і прогулянки парком відносяться до спокійного, тихого проведення часу. Щоб забезпечити комфорт під час прогулянок, доріжки та стежки були додатково обладнані садовими лавками та сміттєвими урнами.

В цілому, розглянувши нормативні показники, існуючі площі було змінено відповідно до рекомендованих значень (табл. 3.1). Проте, враховувалась існуюча містобудівельна ситуація та структура парку. Так як система насаджень парку є сформованою, не розумно було б видаляти здорові дерева для врівноваження співвідношень площ. Тож показники проекту були наближені до референтів, але не було цілі зрівняти з ідеальними показниками, лише врівноважити баланс зон.

Таблиця 3.1

Співвідношення зон проекту до рекомендованих показників

Назва показника	Назва зони					
	Меморіальна	Зона тихого відпочинку	Дитяча зона	Спортивна зона	Зона обслуговування	Господарська
Рекомендовані показники, %	20-25	50-55	5-7	10-15	-	1-3
Існуючі показники, %	-	90,1	3,3	1,9	-	4,7
Запроектвані показники, %	7,5	74	6,8	3,5	3,5	4,7

Щоб у плануванні проглядалась логіка, меморіальна зона та зона дитячого дозвілля знаходяться в різних секціях парку. – щоб відділити активність від тиші меморіалу. Так буде збережено сенс меморіальної зони, забезпечивши тишу та спокій. Зона обслуговування та зона дитячого дозвілля будуть наближені до житлових будинків. В свою чергу, меморіальна зона розташована зі сторони тротуару пішохідної вулиці – таким чином пішоходи будуть частіше звертати увагу на вхід до парку та сам монумент буде спонукати людей до зупинки або відвідування парку.

3.2. Композиція насаджень на території парку

На основі передпроектного аналізу та розробки нової концепції парку, було запропоновано асортимент дерев та кущів, що доповнять вже існуючі насадження (табл. 3.2).

Таблиця 3.2

Запроектований асортимент деревних рослин

№	№з/п	Українська назва	Латинська назва	К-сть	
Хвойні рослини					
1	8	Сосна гірська 'Pumilio'	<i>Pinus mugo</i> 'Pumilio'	22	
2	10	Сосна звичайна	<i>Pinus sylvestris</i> L.	1	
3	16	Ялиця біла	<i>Abies alba</i> Mill.	4	
4	3	Ялиця одноколірна	<i>Abies concolor</i>	3	
5	14	Ялина звичайна	<i>Picea abies</i> (L.) H.Karst.	5	
6	5	Ялівець звичайний	<i>Juniperus communis</i> L.	122	
Листяні рослини					
7	1	Бузок звичайний 'Charles Joly'	<i>Syringa vulgaris</i> 'Charles Joly'	16	
8	11	Верба біла 'Pendula'	<i>Salix alba</i> 'Pendula'	1	
9	6	Дерен білий	<i>Cornus alba</i> L.	27	
10	17	Гортензія волотиста	<i>Hydrangea paniculata</i> Siebold	66	
11	13	Гортензія деревовидна	<i>Hydrangea arborescens</i> L.	3	
12	4	Катальпа бігніонієвидна 'Nana'	<i>Catalpa bignonioides</i> 'Nana'	5	
13	2	Калина звичайна ф. стерильна	<i>Viburnum opulus</i> L. f. <i>roseum</i> (L.) Hegi.	3	
14	7	Кизильник блискучий	<i>Cotoneaster lucidus</i> Schltdl.	1270	
15	12	Клен гостролистий	<i>Acer platanoides</i> L.	5	
16	15	Клен цукровий	<i>Acer saccharinum</i> L.	8	
17	9	Липа серцелиста	<i>Tilia cordata</i> Mill.	16	
				Дерев	67
				Кущів	1510
				Всього рослин	1577

Запроектований асортимент містить 17 видів хвойних та листяних рослин. Всі види та сорти добре адаптовані до кліматичних умов Києва. На території парку присутні такі типи насаджень як дерево-кущові групи, живоплоти, формові бордюри, алеї.

Окремо було розроблено асортимент для квіткового оформлення парку (табл. 3.3). Так як існуючі клумби потрібно обновлювати кожен рік, було прийнято рішення влаштувати більш стійкі композиції із багаторічників та декоративних злаків.

Таблиця 3.3

Запроектований асортимент багаторічних та злакових рослин

№	Українська назва	Латинська назва	К-сть, шт.
Багаторічні рослини			
1	Рудбекія промениста	<i>Rudbeckia fulgida</i>	308
2	Перовскія лебедолиста ‘Blue Steel’	<i>Perovskia atriplicifolia</i> ‘Blue Steel’	17
Декоративні злаки			
3	Вівсяниця майра	<i>Festuca mairei</i>	200
4	Куничник гостроквітковий ‘Karl Foerster’	<i>Calamagrostis acutiflora</i> ‘Karl Foerster’	200
5	Ковила найтонша ‘Poni tails’	<i>Nassella tenuissima</i> ‘Poni tails’	213
6	Пеннісетум лисохвостий ‘Hameln’	<i>Pennisetum alopecuroides</i> ‘Hameln’	222
Всього		1160	

Для оформлення квітників було обрано стійкі багаторічні види, які будуть мати декоративний вигляд впродовж сезону. Наприклад, в північній частині парку вздовж прогулянкової доріжки запроектовано квіткову галявину з рудбекії промениста, перовскії лебедолистої ‘Blue Steel’ та куничника гостроквіткового ‘Карл Форстер’ (рис. 3.9). Такий квітник не потребуватиме щорічного оновлення рослин, асортимент буде сприяти збільшенню біологічного різноманіття, підвищувати рівень декоративності пейзажів парку.

Майданчик вхідної зони (рис. 3.10) оздоблений посадкою з куничника гостроквіткового – стійкий, високодекоративний злак створить мінімалістичний, лаконічний легкий фон, що врівноважить важкість та складність меморіалу та забезпечить візуальний перехід від меморіалу до пам’ятної бузкової алеї під назвою «Цвіт нації».



Рис. 3.9. Квіткова галявина (розроблено автором)

Композиція центральної площі буде видозмінена (рис. 3.11) – солітерна посадка з ялини звичайної буде доповнена сосною звичайною та сосною гірською 'Pumilio'. По периметру композиції буде масивом висаджена Ковила найтонша ковила найтонша 'Poni tails' – невисокий, декоративний злак, що створить передній план композиції і підкреслить декоративність хвойних рослин групи, легка світло-зелена крона ковили буде додавати композиції ліричності, рухливості, так як пагони рослини будуть розвіюватись навіть від легких поривів вітру. Також, запроектована посадка верби білої 'Pendula', щоб частково відновити початковий задум композиції, доповнить задній фон який в свою чергу зробить центральну композицію площі виразнішою, бути формувати куліси.



Рис. 3.10. Перехід від меморіалу до алеї (розроблено автором)



Рис. 3.11. Хвойна група на центральній площі парку (розроблено автором)

Біля мобільної кав'ярні з терасою запроєктований свого роду зелений острівець. Композиція являє собою компактний простір для короткотривалого відпочинку – ділянка поділена на сегменти. Основа кожного сегменту – вівсяниця (костриця) Майра, що утворює зелену підкладку. Як акценти слугують кулі з кизильнику блискучого. Щоб створити додатковий затінок, підібрана катальпа бігніонієвидна 'Нана'.



Рис. 3.12. Озеленення ділянки біля кав'ярні (розроблено автором)

Так як парк несе не тільки меморіальну функцію, а ще й є місцем відпочинку населення за рахунок свого розміщення, насадження парку доповнюються більш природніми композиціями. Також, такого типу насадження будуть створювати поступовий перехід від строгості та геометричності меморіальних об'єктів до природніх форм – це буде і сприяти біорізноманітності паркових територій, і буде відповідати новим вимогам до посадок – стійкість, декоративність, малодоглядність.

3.3. Елементи благоустрою паркової території

Елементи благоустрою паркової території – це сукупність функціональних і декоративних об'єктів та інженерних споруд, які забезпечують комфортне перебування відвідувачів і підвищують естетичну цінність парку. До них належать пішохідні доріжки, майданчики для відпочинку, малі архітектурні форми (лави, альтанки, урни), елементи освітлення, водні елементи (фонтани, водойми), декоративні композиції (клумби, газони) та інші.

Проектні пропозиції щодо благоустрою парку наведено у генплані (рис. 1, дод. Б), а зміни щодо зміни площ елементів благоустрою виражені у запроєктованому балансі території (табл. 3.4).

Таблиця 3.4

Запроєктований баланс території

№ п/п	Елементи структури	Площа	
		м ²	%
1	Будинки та споруди	364	0,7
2	Покриття доріг, майданчиків, доріжок в т.ч.:		
	-асфальтоване покриття;	5984	11,7
	-бруківка;	1022	2,0
	-гумове покриття;	1467	2,8
	-грунтові доріжки.	2548	5,0
	Загальна площа покриттів	11021	21,5
3	Насадження, в тому числі:	3991	77,8
	-дерева	22828	44,5
	-кущі	2153	4,2
	-квітники	1120	2,2
	-газони	13814	26,9
Всього		51300	100

Найбільшу частину території займають зелені насадження – 77,8%, з яких 44,5 % займають дерева, 4,2 % займають кущі та 2,2 % відведено під квіткове оформлення. В порівнянні з існуючим балансом території, була зменшена площа озеленення за рахунок розширення дитячих та спортивного майданчиків за рахунок площ трав'янистих покриттів.

У проекті озеленення парку було використано майже всі види малих архітектурних форм, що притаманні садово-парковим об'єктам. При плануванні парку, простір було доповнено садовими лавками для довготривалого відпочинку (зі спинкою) та сміттєвими урнами. Ці елементи були додані вздовж другорядних прогулянкових маршрутів. Лави виконані з дерева та металевих кріплень. Колір деревини підібрано нейтрально-коричневий (рис. 3.13).



Рис. 3.13. Садова лавка у прогулянковій зона (розроблено автором)

На етапі розробки проекту було прийнято рішення замінити ігрове обладнання дитячого майданчика на більш сучасне, замінити спортивне знаряддя відповідного майданчику. Так як спортивну зону було розширено, відповідно підібрано різноманітне спортивне знаряддя.

Завдяки підбору малих архітектурних форм відповідно до кожної зони, буде покращення якості проведеного в парку часу, загальний рівень естетики та загальної зручності паркового простору. Всі елементи підбирались за принципом ергономічності (зручності в користуванні), стилістичної єдності та сучасності.

Таблиця 3.5

Відомість запроєктованих МАФ

№	Назва МАФ	К-сть, шт.	Зона застосування
1	Садова лавка для тривалого відпочинку (зі спинкою)	17	Прогулянкова зона, дитячий майданчик
2	Садово лавка для короткочасного відпочинку	5	Зона обслуговування (кафе з терасою)
3	Декоративні дерева-навіси	2	Зона обслуговування (кафе з терасою)
4	Статуя «Донька, Дружина, Мати»	1	Меморіальна зона
5	Інформаційні таблички	3	Меморіальна зона
6	Сміттєві урни	9	Зона обслуговування, прогулянкова зона
7	Ігрове обладнання для дітей віком 3-6 років	8	Дитяча зона
8	Ігрове обладнання для дітей віком 6+ років	9	Дитяча зона
9	Пергола	3	Зона обслуговування (зелені класи)
10	Садові меблі: «столи+лави» на антивандальних кріпленнях	12	Зона обслуговування
11	Елементи освітлення	23	Меморіальна зона, прогулянкова зона
12	Меморіальний монумент	1	Меморіальна зона
13	Декоративний двурусний басейн	1	Меморіальна зона

Отже, внесені у функціональне зонування парку зміни дозволять відобразити меморіальне призначення парку. До планування було включено меморіальну зону та зони обслуговування. При реорганізації композицій насаджень парку доповнено деревними рослинами для побудови більш цілісних дерево-кущових груп. Планувальна структура парку залишилась сталою – регулярного планування, насадження в свою чергу підпорядковуються йому, точково створені композиції у ландшафтному прийомі планування. До запроєктованого асортименту дерев та кущів включено 17 видів та сортів, для квітників підібрано 6 сортів декоративних багаторічних та злакових рослин. Для облаштування комфортного та естетичного паркового середовища було підібрано 13 позицій малих архітектурних форм та садово-паркового обладнання.

РОЗДІЛ 4

ТЕХНОЛОГІЧНІ ТА АГРОТЕХНІЧНІ ЗАХОДИ ПРИ БЛАГОУСТРОЇ ТЕРИТОРІЇ

4.1. Влаштування дорожньо-стежкової мережі

На території парку ім. Генерала Потапова представлені всі типи дорожніх покриттів – від 1 до 5 класів. Є і асфальтовані головні алеї, і ґрунтові доріжки. Дорожня система у парку вже існує і знаходиться в доброму стані. Натомість, запропоновано облаштування «карманів» для встановлення додаткових лав. Покриття цих карманів – асфальт. На території парку додатково буде влаштовано 8 таких майданчиків для встановлення лав вздовж прогулянкових доріжок (рис. 4.1).



Рис. 4.1. Садова лавка встановлена на асфальтобетонному покритті [24]

Основні етапи влаштування кишені з асфальтовим покриттям:

- спочатку визначають місце розташування кишені відповідно до генерального плану. Видаляють верхній шар рослинного ґрунту (дернину) на глибину 15–20 см і формують основу потрібної форми. Важливо забезпечити ухили для відведення дощових вод, щоб уникнути застою води біля основи лави;

-укладання підстильного шару. На підготовлену основу засипають шар піщано-гравійної суміші (товщина 10-15 см) або щебеневу подушку, яку ретельно ущільнюють механічними засобами (віброплитами або котками);

- влаштування шару асфальтобетону. Поверх ущільненого підстильного шару укладають асфальтобетонну суміш гарячого або теплого укладання. Товщина шару асфальтобетону зазвичай становить 4-6 см, залежно від передбачуваного навантаження. Асфальт ущільнюють механічним котком, домагаючись рівної та щільної поверхні;

- фіксація садової лави. Після остаточного застигання асфальтового шару (через 2-3 дні) встановлюють садову лаву відповідно до проєкту. Зазвичай використовуються анкерні кріплення або бетонні закладні деталі, що фіксують конструкцію лави на місці. Монтаж здійснюється з дотриманням рівня та перпендикулярно відносно основної алеї або доріжки;

Доріжки з ґрунтовим покриттям займають в парку площу 2548 м². Дані доріжки будуть залишені на території парку, адже вони також впливають регулювання потоків відвідувачів.

Гумове покриття буде влаштоване як основа для ігрових дитячих майданчиків та спортивного майданчику напроти. Гумове покриття займає 1467 м², що складає 2,8 % від загальної площі парку.

Основні етапи влаштування гумового заливного покриття. На початковому етапі проводиться підготовка основи. Поверхню зачищають від сміття, пилу та залишків рослинності, в тому числі коренів, пеньків тощо. У разі потреби виконують профілювання та вирівнювання підстильного шару, щоб уникнути утворення калюж і нерівностей у майбутньому. Найчастіше в основі використовується щебенева подушка або бетонна основа з ухилом 1–2% для

відведення дощових вод. Якщо основа виконана з бетону або асфальтобетону, її обробляють ґрунтовкою для підвищення адгезії.

Наступним етапом є підготовка суміші для заливного гумового покриття. Склад зазвичай включає гумову крихту різної фракції та поліуретановий клей. Залежно від запланованого типу покриття (монолітне чи комбіноване) визначають необхідну товщину шару – для дитячих майданчиків вона зазвичай становить 20–40 мм, для спортивних – 10-20 мм.

Приготовану суміш рівномірно розподіляють по основі за допомогою шпателя або спеціальної ракли (стальний ніж або шпатель). Шар ущільнюють вручну або механічно для забезпечення щільності та рівномірної текстури. Під час роботи важливо дотримуватись оптимальної температури (від +10 до +30 °С), щоб забезпечити належне затвердіння і зчеплення компонентів.

Остаточне затвердіння покриття триває від 24 до 72 годин залежно від погодних умов і товщини конструктивного шару. Після цього поверхню можна експлуатувати без ризику пошкодження чи деформації.

Для влаштування гумових поверхонь обрані такі кольори: блідо-блакитний, рожевий, жовтий, пісочний – для дитячих майданчиків; сірий колір – для спортивного майданчику (рис. 4.2).

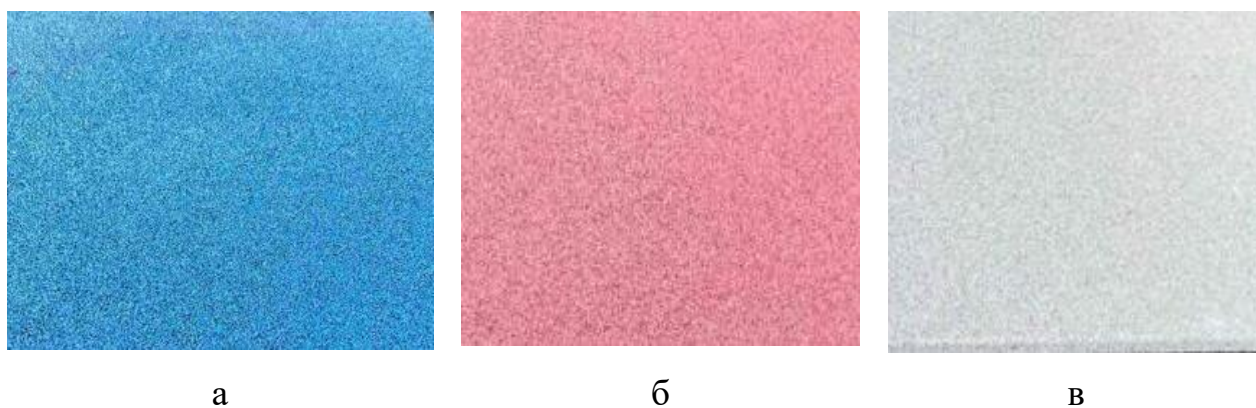


Рис. 4.2. Кольори гумового покриття для: а-дитячого майданчику 3-6 років; б – для майданчику 6+ років; в для спортивного майданчику [27]

Завдяки своїй структурі заливне гумове покриття ефективно поглинає ударні навантаження, запобігає травмам, а також відрізняється високою

зносостійкістю, що є особливо актуальним у влаштуванні дитячих ігрових та спортивних майданчиків.

4.2. Влаштування системи освітлення

Освітлення парків регламентується низкою нормативних документів, які визначають вимоги до безпеки, естетики та функціональності освітлювальних систем у громадських зелених зонах. Основними документами, що регулюють це питання в Україні, є ДБН В.2.5-28:2018 «Природне і штучне освітлення», а також ДСТУ Б В.2.5-28:2006 «Будівлі і споруди. Освітлення природне і штучне».

На території парку Генерала Потапова запроєктовані наступні елементи освітлення: точкові підлогові вуличні світильники Feron 32021[31], вуличний ліхтар садово-парковий GL-88 E-2 [32], світлодіодний LED прожектор SMARTPAR 1915FP [33].

У парку освітлення влаштоване на центральних алеях, центральній меморіальній зоні та центральних площа парку, тобто в зонах з найбільшим потоком відвідувачів.

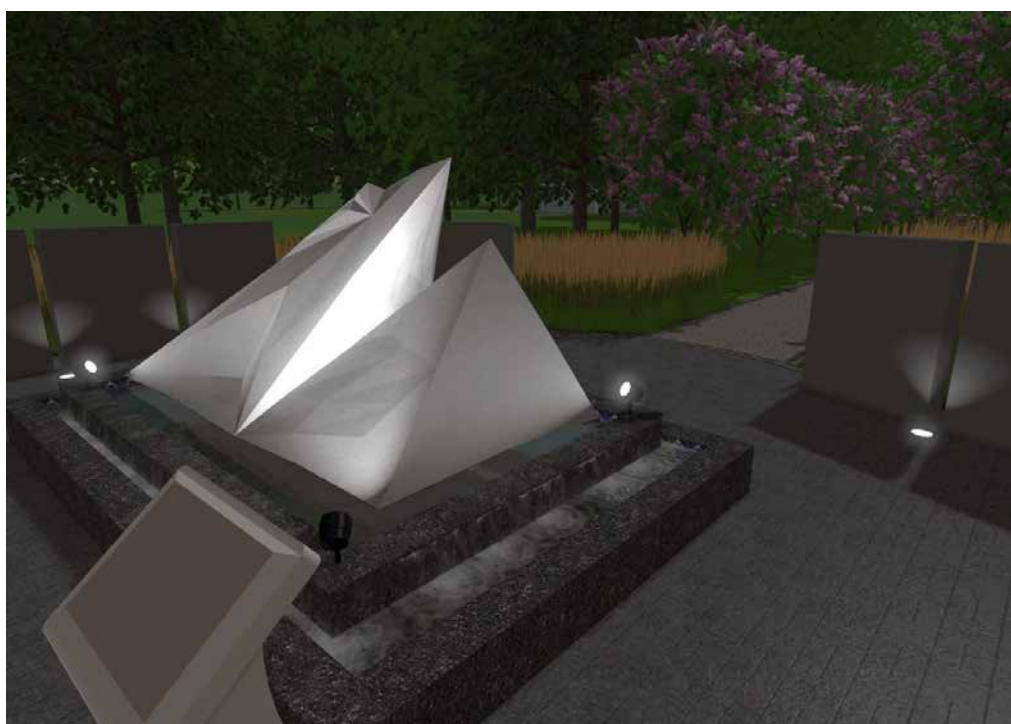


Рис. 4.3. Освітлення меморіалу «Розкол» у вечірній час (розроблено автором)



Рис. 4.4. Освітлення площі з бюветом (розроблено автором)

Елементи освітлення мають єдину стилістику – виконані в мінімалістичному стилі, корпуси та стовпи чорного кольору.

В парках світло влаштовується за допомогою кабельних систем, які прокладають під землею або на опорах. Вуличні світильники Feron 32021 потрібні для підсвічування стел біля меморіалу - освітлення з низу підкреслює зону в темний час доби. Вуличні ліхтарі GL-88 E-2 мають висоту 3 м і ними освітлюються алеї та центральні площі парку. Прожекторами підсвічується сам монумент «Розкол» – це несе певний символізм, а також акцентує увагу на композиції.

4.3. Агротехніка створення та догляд за насадженнями

Агротехніка створення та догляду за насадженнями парку – це комплекс заходів, що забезпечує повноцінний розвиток рослинних угруповань, їхній естетичний вигляд і стійкість протягом усього періоду експлуатації. Основними етапами агротехніки є підготовка ґрунту, вибір та посадка рослинного матеріалу, подальший догляд за насадженнями та санітарно-оздоровчі заходи.

Підготовка ґрунту передбачає проведення робіт зі зняття дернини, глибокої перекопки або оранки, видалення будівельного сміття та інших перешкод для нормального розвитку корневих систем. Для покращення родючості ґрунту вносять органічні та мінеральні добрива, проводять аналіз кислотності та, за необхідності, вапнування або піскування – залежно від складу ґрунту.

Вибір рослинного матеріалу базується на особливостях ґрунтово-кліматичних умов парку, стилі його оформлення та запланованих композиційних елементах. Перевага надається місцевим та добре акліматизованим видам, які характеризуються високою декоративністю та стійкістю до забруднення повітря.

Посадка дерев і кущів здійснюється за генеральним планом. Посадкові ями формують з урахуванням розміру кореневої системи, викопують за 7-10 днів до висадки, дотримуючись правильних відстаней між рослинами для уникнення загущення, коли габітус рослин досягне своїх максимальних розмірів. При посадці використовують полив і мульчування пристовбурного кола для збереження вологи.

Догляд за насадженнями включає регулярні поливи, особливо у періоди посухи, внесення добрив (підживлення органічними та мінеральними комплексами), а також розпушування ґрунту для збереження повітропроникності. Важливе значення мають санітарні обрізки, що запобігають розвитку хвороб і шкідників, а також формувальні обрізки.

Санітарно-оздоровчі заходи включають боротьбу з хворобами та шкідниками, зокрема хімічну (застосування пестицидів) або біологічну (використання біопрепаратів) обробки. Крім того, проводиться оновлення (реновацію) насаджень, яке передбачає заміну пошкоджених або загиблих рослин, ремонт газонних покриттів тощо.

Так як на території парку є квітники з багаторічних та злакових рослин, догляд за ними також має бути передбаченим. Сухостій злаків залишається на зиму, не зрізається щоб уникнути гибелі рослин від замерзання. Сухі пагони злаків зрізаються або скошуються тримером чи ножицями навесні, перед тим як почнеться вегетація.

ВИСНОВКИ

Результатом даної бакалаврської кваліфікаційної роботи є розробка проектних пропозицій щодо благоустрою парку ім. Генерала Потапова Святошинського району м. Києва, площа якого складає 5,13 га.

1. Під час передпроектних досліджень вивчено теоретичну та нормативну базу благоустрою меморіальних парків. Проаналізовано класифікацію меморіальних парків за ознаками: тематичне призначення; за розміром; за принципом розміщення; за масштабністю. Розглянуто український та закордонний досвід оформлення меморіальних паркових комплексів. Виділено такі спільні особливості як: регулярне планування парку, використання великих відкритих просторів, монументальності композиції, простота і суворість оформлення.

2. Встановлено задовільний стан існуючої деревної та трав'янистої рослинності, добрий стан дорожніх покриттів. модернізації. Оглядом парку було виявлено 30 таксонів деревних рослин та 6 видів квіткових рослин. Площа озеленення на момент обстеження складає 80,9% від загальної території. Дорожньо-стежкова мережа займає 18,6% території (площа під мощеннями, асфальтом та ґрунтовими стежками).

3. До існуючого зонування парку додано меморіальну зону, яка включає три локації – меморіал «Розкол», алея «Цвіт нації», експозицію «Донька, Дружина, Мати» – ці композиції роблять парк істино меморіальним за призначенням та плануванням, а не тільки за назвою. Збільшені у площині дитяча зона та спортивна зона – змінено конфігурацію майданчиків, підібрано сучасне обладнання. Проведено доповнення існуючої композиції насаджень у парку, запроєктований асортимент дерев та кущів налічує 17 видів та сортів, зроблено акцент на збільшенні кількості саме кущової рослинності. Для влаштування квітників обрано 2 сорти гарноквітучих багаторічників та 4 сорти декоративних злаків.

4. За результатами розробленого генплану співвідношення основних елементів благоустрою має такий вигляд: будівлі та споруди збільшились з 0,5 до 0,7 %, дорожньо-стежкова мережа збільшилась до 21,5 %, насадження займають 77,8 %, з них – 44,5% займають дерева. Площа, яка відведена кущам збільшилась з 3% до 4,2%. Проведено добір садово-паркового обладнання та малих архітектурних форм: перголи, садові лавки для короткочасного та довготривалого відпочинку; сміттєві урни; елементи вуличного освітлення; статуї, меморіальні елементи (стели, інсталяція), басейн як основа інсталяції, інформаційні таблички.

5. Для паркових покрівель обрані – гумова, асфальтована. Гумове заливне покриття займатиме 2,8 % території, тоді як асфальтне 11,7%. Підбрано елементи для освітлення парку: вуличні ліхтарі висотою 3 метри для освітлення алей та площ, вуличні підлогові світильники для підсвічування стел меморіалу, прожектори – для створення яскравого, лінійного підсвічування об'єктів. Для доповнення насаджень парку визначені такі агротехнічні заходи як посадка саджанців дерев, кущів та трав'янистих декоративних рослин; санітарні, формуючі, омолоджуючі стрижки дерев та кущів, прополювання квітників та газонів, зрізання сухостою злакових рослин навесні.

Отже, представлені пропозиції щодо благоустрою парку базуються на нормах озеленення меморіальних парках. В проекті благоустрою відображені сучасні аспекти оформлення меморіальних паркових комплексів.

СПИСОК ВИКОРИСТАНИХ ДЖЕРЕЛ

1. Білоус В. І. Садово-паркове мистецтво: Коротка історія розвитку та методи створення художніх садів. Київ. Науковий світ, 2001. 299 с.
2. Кучерявий В. П. Озеленення населених місць: навчальний посібник. Львів. Світ, 2005. 456 с.
3. Олексійченко Н. О. Характеристика меморіальних парків воєнної тематики Н. В. Гатальська, М. О. Гричук. Науковий вісник НЛТУ України : (Ландшафтна архітектура і сучасність). Львів, 2013. Вип. 23.9. С.126–131.
4. Олексійченко Н. О. Особливості тематичного навантаження меморіальних парків м. Києва. Н. О. Олексійченко, Н. В. Гатальська, М. О. Гричук. Науковий вісник Національного університету біоресурсів і природокористування України : (Лісівництво та декоративне садівництво). Київ : ВЦ НУБіП України, 2013. Вип. 187. Ч. 1. С. 99–105.
5. ДБН 360-92. Містобудування і забудова міських і сільських поселень. Київ, 2002. 108 с.
6. Правила утримання зелених насаджень і міст та інших населених пунктів України : затв. нак. Міністерства будівництва, архітектури та житлово-комунального господарства України 10.04.2006 р. №105. Київ, 2006. 40 с.
7. Пеніна Л. О. Дендрофлора парків м. Києва. Л. О. Пеніна. Ботанічні сади науці і народному господарству : наук. праці Ботанічного саду ім. акад. О. В. Фоміна. Київ: Вид-во Київського університету, 1966. № 27. С. 90–98
8. Роговський С. В. Термінологічний словник-довідник фахівця з садово-паркового будівництва і ландшафтної архітектури. Київ : КНТ, 2017. 140 с.
9. Сидоренко І. О. Методичні рекомендації до вивчення з дисципліни «Основи композиції» для студентів спеціальності 206 «Садово-паркове господарство» скороченого терміну навчання: [навчальне видання]. Київ: Наукова столиця, 2021. 36 с.

10. Ландшафтна архітектура: довідник термінів. В. П. Кучерявий, Р. Б. Дудін, Т. М. Левусь. Львів: Компанія «Манускрипт», 210. 156 с.

11. Безлюбченко О. С. Планування і благоустрій міст : навч. посібник для студентів усіх форм навчання та слухачів другої вищої освіти за напрямом підготовки 0921 (6.060101) «Будівництво». О. С. Безлюбченко, О. В. Завальний, Т. О. Черноносова. Харків : ХНАМГ, 2013. 191 с.

12. Локація парку ім. Генерала Потапова: веб-сайт. URL: <https://www.google.com/maps/place/> (дата звернення 3.01.2025)

13. Синько Б. Реконструкція та благоустрій зелених зон: з чого почати та як успішно втілити проєкт. Посібник для місцевої влади та громадськості. Київ.103с.URL:https://decentralization.gov.ua/uploads/library/file/749/DOBRE_2021_Handbook_on_green_zones_final_for_web_small.pdf (дата звернення 5.02.2025)

14. Realtime landscaping Architect: веб-сайт. URL: <https://mtsoft.kiev.ua/product/autodesk-autocad-lt-2024> (дата звернення 27.01.2025).

15. Adobe. 2023. Adobe Photoshop, a graphical software package. Version 22.2.0. Adobe, Inc: веб сайт. URL: <https://www.adobe.com/> (дата звернення 20.02.2025)

16. SketchUpPro2023:веб-сайт.
URL:<https://www.sketchup.com/en?srsltid=AfmBOoqkNvHWTnyMjeTrrUDf2p4mXHOК0VgSbYBPRZTWmoPyBdVAnubn> (дата звернення: 02.01.2025)

17. Роботи з озеленення в парку ім. Генерала Потапова: веб-сайт.
URL: <https://svyat.kyivcity.gov.ua/news/ozelenyuvalni-roboti-u-parku-imeni-general-potapova-foto> (дата звернення 3.02.2025)

18. Парк ім. Генерала Потапова: веб-сайт. URL: <https://borschagovka.info/park-imeni-general-potapova> (дата звернення 3.02.2025)

19. Парк імені Генерала Потапова: веб-сайт. URL: https://uk.wikipedia.org/wiki/%D0%9F%D0%B0%D1%80%D0%BA_%D1%96%D0%BC%D0%B5%D0%BD%D1%96_%D0%B3%D0%B5%D0%BD%D0%B5%D1%80%D0%B0%D0%BB%D0%B0_%D0%9F%D0%BE%D1%82%D0%B0%D0%BF%D0%BE%D0%B2%D0%B0

(дата звернення 3.02.2025)

20. Парки Києва: веб-сайт. URL: https://uk.wikipedia.org/wiki/%D0%9F%D0%B0%D1%80%D0%BA%D0%B8_%D0%9A%D0%B8%D1%94%D0%B2%D0%B0#%D0%A1%D0%B2%D1%8F%D1%82%D0%BE%D1%88%D0%B8%D0%BD%D1%81%D1%8C%D0%BA%D0%B8%D0%B9_%D1%80%D0%B0%D0%B9%D0%BE%D0%BD (дата звернення 3.02.2025)

21. Парк Генерала Потапова: веб-сайт. URL: <https://borschagovka.info/park-imeni-general-a-potapova> (дата звернення: 12.02.2025)

22. Інформаційна дошка «План-схема Національного історико-меморіального заповідника “Бабин Яр”»: веб-сайт. URL: <https://www.kby.kiev.ua/komitet/ua/reserve/art00121.html> (дата звернення: 01.03.2025)

23. План-схема парку ім. Т.Г. Шевченка: веб-сайт. URL: https://maps.interesniy.kiev.ua/ua/streets/shevchenko-tarasa-bulvar/karta-park-imeni-t_g-shevchenko (дата звернення: 03.03.2025)

24. Садова лавка. Епіцентр: веб-сайт. URL: <https://epicentrk.ua/ua/shop/skameyki-sadovye-i-parkovye/> (дата звернення: 02.04.2025)

25. Парк-меморіал вежам Близнюкам: веб-сайт. URL: <https://news.tochka.net/ua/128650-terakty-11-sentyabrya-vtoraya-zhizn-bashen-bliznetsov-foto-video-karta/> (дата звернення: 05.03.2025)

26. Вікіпедія. веб-сайт. URL: <https://uk.wikipedia.org/wiki/> (дата звернення: 05.03.2025)

27. Аскольдова могила: веб-сайт. URL: <https://guide.kyivcity.gov.ua/places/askoldova-mohyla> (дата звернення: 03.03.2025)

28. Асортимент гумових плит: веб-сайт. URL: <https://makguma.com.ua/product/humova-plytka-1000kh1000kh30-mm-5-variantiv-koloriv-plytka-dlia-dytiachykh-majdanchykyv/> (дата звернення: 26.05.2025)

29. Американський цвинтар в Нормандії: веб-сайт. URL: <https://depositphotos.com/ua/photos> (дата звернення 21.03.2025)

30. Меморіал ветеранам В'єтнамської війни: веб-сайт. URL: <http://travel-world.pp.ua/9505-memoral-veteranv-vyetnamu-u-vashington-detalna-nformasya-z-foto.html> (дата звернення 21.03.2025)

31. Підлоговий світильник: веб-сайт. URL: <https://nasvitlo.com/vbudovani-vulicni-svitilniki> (дата звернення 26.05.2025)

32. Садово-парковий вуличний ліхтар: веб-сайт. URL: <https://www.brille.ua/ua/137-005/>(дата звернення 26.05.2025)

33. Світлодіодний прожектор: веб-сайт. URL: https://luxpro.ua/ua/p168470svitlodiodniy_led_prozhektor_smartpar_195fp(дата звернення 26.05.2025)

34. War Memorial Park <https://www.coventry.gov.uk/war-memorial-park>(дата звернення 28.03.2025)

35. 401 NE Martin Luther King Jr Parkway :веб-сайт. URL: <https://www.bentonvillear.com/773/Memorial-Park> (дата звернення 28.03.2025)

36. Kensington Memorial Park :веб-сайт. URL: <https://www.rbkc.gov.uk/parks-leisure-and-culture/parks/kensington-memorial-park> (дата звернення 28.03.2025)

37. ДБН Б.2.2-12:2019 Планування і забудова територій. URL: <https://www.minregion.gov.ua/wp-content/uploads/2017/12/19.1.-DBN-B.1.1-152012.-Sklad-ta-zmist-generalnogo-pla.pdf>.

38. ДБН А.2.2-3:2014 Склад та зміст проектної документації на будівництво. URL: <https://www.minregion.gov.ua/wp-content/uploads/2017/12/6.1.-DBN-A.2.2-32014.-Sklad-ta-zmist-proektnoyi-dokumen.pdf>.

39. Багацька О. М. Рекомендації щодо використання культивованих дерев'янистих ліан у вертикальному озелененні м. Києва / О. М. Багацька. Київ : Видачничий центр НУБіП України, 2008. 50 с.

40. Проєктування міських територій : підручник : у 2 ч. За ред. І. Е. Линник, О. В. Завального; Харків. нац. ун-т міськ. госп-ва ім. О. М. Бекетова. Харків : ХНУМГ ім. О. М. Бекетова, 2019. Ч. 2. 544 с.

41. Кушнір А. І. Методичні вказівки до вивчення дисципліни «Озеленення населених місць» студентами за напрямом 1304 „Лісове та садово-паркове господарство”. А. І. Кушнір, О. А. Кушнір. Київ : Вид. НАУ, 2004. 47 с.

42. Фомін І. О. Основи теорії містобудування : підручник. І. О. Фомін; Ін-т змісту і методів навчання, Київ. держ. техн. ун-т буд-ва і архіт. Київ : Наукова думка, 1997. 191 с.

ДОДАТКИ

Передпроектне дослідження території



Рис. А.1. Опорний план (розроблено автором)

Розробка плану благоустрою парку

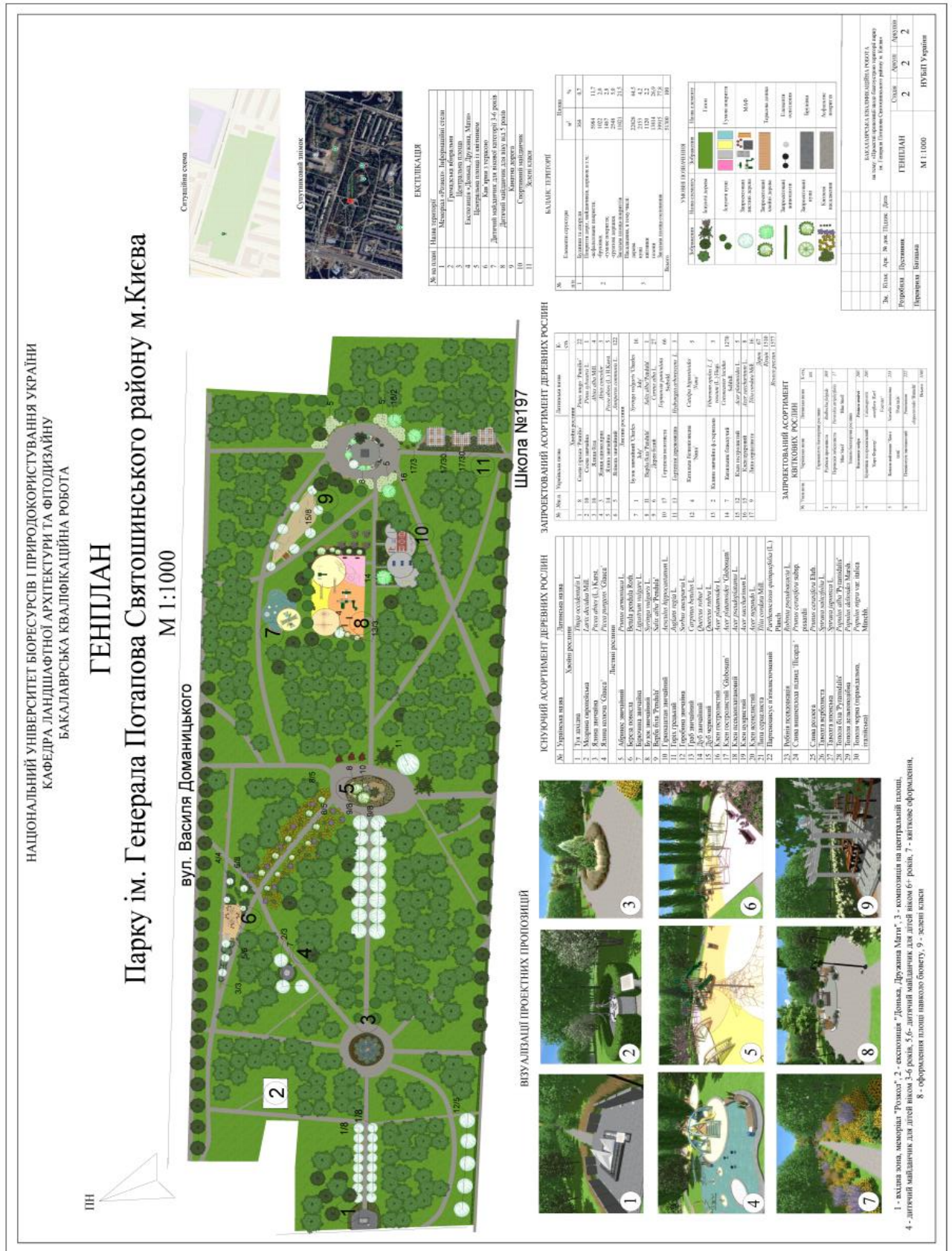


Рис. Б.1. Генплан парку (розроблено автором)

Візуалізації запроєктованих пропозиції

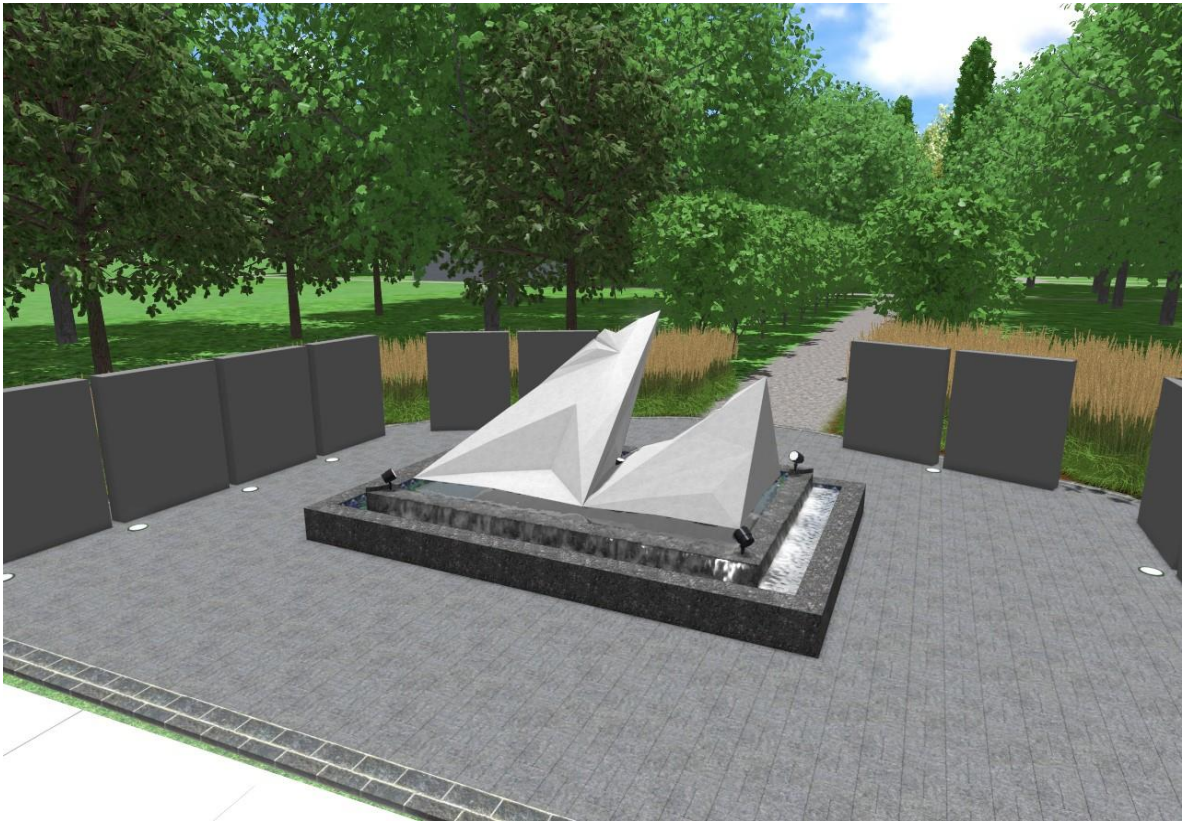


Рис. В.1. Меморіал «Розкол» (розроблено автором)



Рис. В.2. Експозиція «Донька, Дружина, Матір» (розроблено автором)



Рис. В.3. Композиція на центральній площі (розроблено автором)



Рис. В.4. Тераса (розроблено автором)

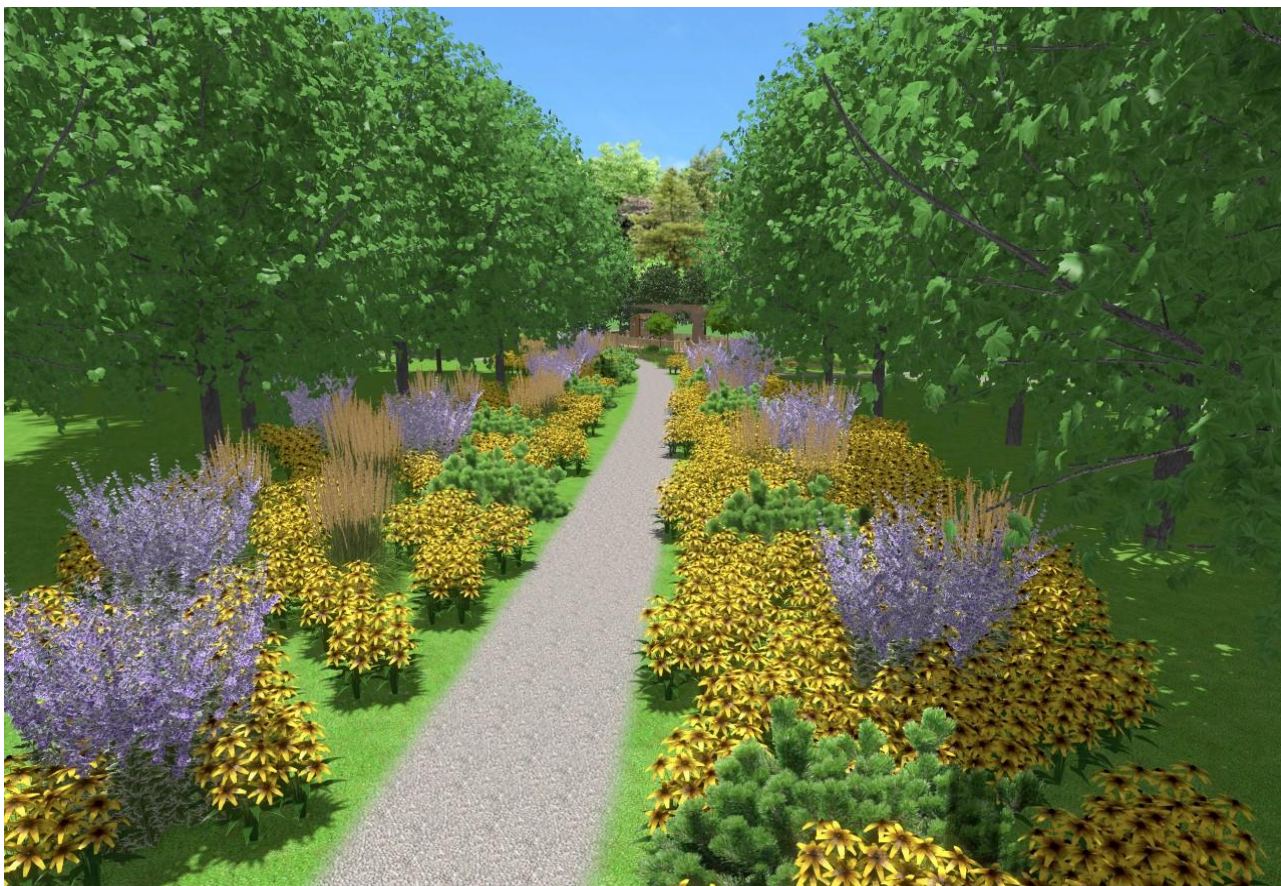


Рис. В.5. Квітники (розроблено автором)



Рис. В.6. Спортивний майданчик (розроблено автором)



Рис. В.7. Дитячий майданчик для віку 3-6 років (розроблено автором)



Рис. В.8. Дитячий майданчик для віку 6+ років. Вид 1 (розроблено автором)



Рис. В.9. Дитячий майданчик для віку 6+ років. Вид 2 (розроблено автором)



Рис. В.10. Бювет. Оформлення площі (розроблено автором)



Рис. В.11. Алея «Цвіт нації». Вид із входу в парк (розроблено автором)



Рис. В.12. Алея «Цвіт нації». Вид 2 (розроблено автором)



Рис. В.13. Оформлення зони біля зелених класів (розроблено автором)



Рис. В.14. Зелені класи (розроблено автором)