

631

Пря.

Рисунки

къ книгѣ

Д.Н. Прянишниковъ.

Часть первая Земледѣліе.

к. ек

631
н. р. 9

Рисунки

КЪ КНИГЪ: _____

Д. Н. Прянишниковъ.

Кинжаль Полка
Даннаго № 6. 8.
Отдел _____
№ _____

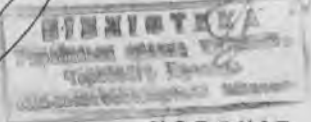
463006

Частное

Земледѣліе.

Земледѣліе

Д. Н. Прянишниковъ



ИЗДАНИЕ
БИБЛИОТЕКИ УЧЕБНЫХЪ ПОСОБІЙ.
Московского Сельскохозяйственнаго Института.

Настоящее изданіе сборника рисунковъ составлено Клубомъ Общественной Агрономіи при Московскомъ Сельскохозяйственномъ Институтѣ по руководствамъ, указаннымъ Проф. Д. Н. Прянишниковымъ применительно къ IV изданію его книги „Частное Земледѣліе“. Цель изданія — предоставить возможность каждому читающему „Частное Земледѣліе“ получить представленіе о тѣхъ или иныхъ морфологическихъ и отчасти анатомическихъ особенностяхъ культивируемыхъ растений, ихъ вредителяхъ и болѣзняхъ. Мы думаемъ, что такой сборникъ рисунковъ окажется полезнымъ еще и потому, что здѣсь собраны рисунки изъ многочисленныхъ руководствъ, специальныхъ работъ и альбомовъ, по большей части недоступныхъ широкому кругу занимающихся.

Петровское-Разумовское.

21 ноября 1911 года.

Списокъ руководствъ изъ которыхъ заимст-
вованы рисунки.

- Бемеръ К. Уборка и сохраненіе кормовыхъ средствъ. 1902.
Будринъ П. В. Частное земледѣліе ч. I. в. I. 1902.
Васильевъ И. Краткія свѣдѣнія о хлѣбномъ жукѣ и способы
борьбы съ нимъ. 1907.
Веберъ К. К. Ленъ, его воздѣлываніе и обработка. 1891.
Герцикъ А. Пастернакъ. Энциклопедія Р. С. X. т. VI.
Гофманъ. Ботанической атласъ. 1897.
Давидъ С. Лядвенець. Энциклопедія Р. С. X. т. V.
Его же Морковь дикая — „ — V.
Дмитріевъ А. Стебель. — „ — IX.
Зеттегасть. Сельское Хозяйство. (Промышленность и техника т. IV).
Золотаревъ Л. А. Разведеніе подсолнечника.
Карлсонъ Эм. „Der Wurzelbrand“ Извѣстія Петровской Акаде-
міи. 1890.
Карцовъ А. С. Клещевина. 1896.
Кеппенъ Ѳ. Вредныя насѣкомыя.
Клингенъ И. Кормовыя растенія и польза отъ нихъ. 1906.
Королевъ Ф. Н. Льноводство. 1885.
Линдеманъ К. Э. Вредныя насѣкомыя. Альбомъ—приложеніе къ
журналу «Хозяинъ». 1895.
Мальта А. Рѣпа садовая. Энциклопедія Р. С. X. т. VIII.
Монржецкій С. Корнеплоды вредители ихъ изъ царства животнаго.
Энциклопедія Р. С. X. т. IV.
Мышенковъ Н. Руководство по хмѣлеводству. 1899.
Его же Хмѣль обыкновенный. Энциклопедія Р. С. X. т. X.
Полевицкій Н. Цикорій. — „ — X.
Прянишниковъ Д. Н. Свекловица. — „ — VIII.
Соколовъ Н. Н. Маврскій клопъ или черепашка. 1901.
Софроновъ М. Пшеница. Энциклопедія Р. С. X. т. VIII.
Холодковскій Курсь Энтомологіи.
Шахназаровъ А. Хлопчатникъ или хлопокъ. Энциклопедія Р. С. X.
т. X.
Шредеръ Р. И. Хмѣль и его разведеніе въ Россіи и заграницей. 1895.
Шредеръ Р. Р. Горчица. Энциклопедія Р. С. X. т. II.
Его же Кртофель. — „ — т. IV.
Шрейнеръ Я. Ѳ. Долгоносики, вредящіе въ Россіи маку. 1907.
Штеблеръ Ф. Г. и Шрѣтеръ К. Кормовыя травы. т. I. 1898.
Щербачевъ В. С. Табаководство. 1884.

- Blomeyer A. Die Cultur der landwirthschaftlichen Nutzpflanzen.
Herzog Alois. Der Leinsame botanischer, chemischer und landwirthschaftlicher Beziehung. 1898.
Journal für Landwirtschaft. 1906.
Kirchner O. und Boltshauser H. Atlas der Krankheiten und Beschädigungen unserer landwirthschaftlichen Kulturpflanzen.
Kornicke und Werner. Handbuch des Getreidebaues. 1885.
Krafft G. Lehrbuch der Landwirtschaft auf wissenschaftlicher und praktischer Grundlage. Zweiter Band. Pflanzenbaulehre.
Langenthal. Handbuch der landwirthschaftlichen Pflanzenkunde und des Pflanzenbaues. III Theil. 1874.
Nowacki. Anleitung zum Getreidebau.
Proskowetz. Über das Vorkommen der Wildform der Zuckerrübe am Quarnero. (Osterreichisch—Ungarische Zeitschrift für Zuckerindustrie und Landwirtschaft. 1910).
Semmler H. Die Tropische Agricultur.
Stebler F. G. und Schröter C. Die besten Futterpflanzen. III. Theil. 1889.
Stebler F. G. Die besten Futterpflanzen. II Theil. 1895.
Strebel E. D. Handbuch des Hopfenbaues. 1887.
Thome. Flora von Deutschland.
Fruwirth. Die Züchtung der landwirthschaftlichen Kulturpflanzen.
Wollny E. Die Kultur der Getreidearten. 1887.
-
-

Оглавленіе.



Первая группа.

Корнеплоды и клубнеплоды.

	Страницы.	№№ рисунковъ.		Страницы.	№№ рисунковъ.
Свекла	1-12	1-41	Капуста	17	68-71
Морковь	13-14	42-50	Цикорій	18	72-74
Пастинакъ	14	51-55	Картофель	19-23	75-93
Брюква	15	56-58	Топинамбуръ (зем- ляная груша)	24	94-95
Рѣпа	15-16	59-67			

Вторая группа.

Зерновые растенія.

а) хлѣбныя злаки.

Пшеница	25-28	98-104	Строеніе хлѣбныхъ зеренъ и ихъ за- рождающей	39	127-132
Полба	28-29	105-107	Проростаніе зеренъ	39-40	133-138
Рожь	29	108-109	Кущеніе хлѣбныхъ злаковъ, строеніе цвѣтка, колоса	40-41	139-145
Ячмень	30-31	110-113	Болѣзни и вреди- тели хлѣбныхъ злаковъ	42-55	146-172
Овесъ	31-33	114-116	Гречиха	56	173-174
Просо	34-35	117-121			
Сорго	36-37	122-124			
Кукуруза	38	125			
Рисъ	38	126			

в) зерновые бобовыя.

Горохъ	57-58	175-178	Вика	62-64	186-191
Чина	59	179	Фасоль	64	192
Нутъ	59	180	Соя	64	193
Чечевица	59	181	Люпины	65-66	194 196
Бобы	60-61	182-185			

г) зерновые масляничныя растенія.

Подсолнечникъ	67	197-202	Макъ	74-75	213-217
Сафлоръ	68	203	Анисъ	76	218
Мадія	68	204	Кориандръ	77	219
Клемявина	69-70	205-206	Тминъ	78	220
Рапсъ	71-72	207-211	Фенхель	79	221
Сурѣница	71	208	Горчица	80	222-224
Рыжикъ	73	212			

Третья группа.

Прядильныя растенія.

Лень	81-87	225-255	Хлопчатникъ	89-90	257-263
Ковопля	88	256	Ворсянка	90	264

Четвертая группа.

Кормовыя растенія.

Клеверъ	91-99	265-284	Овсяница	117-121	332-340
Люцерна	100-105	285-298	Костерь	122-124	341-345
Донникъ и лядвенецъ	105	299-301	Овесъ	125-126	346-347
Эснарцетъ	106	302-306	Бухарникъ	127	348
Сераделла и язвенникъ	107	307-308	Мятликъ	128-129	349-351
Вязель, астрагалъ и чины	108	309-312	Полевца	130	352
Тимофеевка	109-110	313-316	Капарейникъ и свербина	131	353-354
Лисохвостъ	111	317	Шпергель, черноголовникъ, бедренецъ, тысячелистникъ и подорожникъ	132	355-359
Райграсъ	112-113	318-319			
Пырей	114-115	320-330			
Ежа сборная	116	331			

Приложеніе.

Растенія, доставляющія вкусовыя, наркотическія и красящія вещества.

Табакъ	133	360	Шафранъ, марена, индигоноска и войда	143	391-394
Хмѣль	142	390			

Русскій алфавитный указатель.

	Страницы.	№№ рисунок- ковъ.		Страницы.	№№ рисунок- ковъ.
Анисъ	76	218	Заразиха на клеверъ .	97	279
Астрагалъ	108	310	„ на табакъ .	137	370
Бедренець	132	357	Земляная блоха . . .	141	384
Бобъ конскій	60	182	Зерновикъ бобовый .	61	183
Блестянка рапсовая . .	72	209	„ гороховый .	58	178
Брюква бѣлая кормовая	15	56	Индигоноска красиль-		
„ „ круглая .	15	57	ная	143	393
„ „ малая, ран.			Капореиникъ тростни-		
„ стол.	15	58	ковидный	131	353
Бухарникъ шерст.	127	348	Капуста кольраби позд-		
Вика нарбонская	63	189	ний сортъ .	17	71
„ песчавая	63	188	„ „ рап-		
„ посѣвная	62	186	ний сортъ .	17	70
„ призаборная	64	191	„ коровья, испо-		
„ птичья	64	190	линская	17	68
Войда двулѣтняя	143	394	„ мозговая	17	69
Ворсянка	90	264	Картофель—общ. видъ	19	75-78
Вязель	108	309	„ Императоръ		
Головня каменная или			Рихтера	21	88
волючая	46	150	„ ранній роз-		
„ кукурузная	47	151	зовый	21	85
„ летучая	45	149	„ синій вели-		
„ проса	47	153	кавъ	21	89
„ стеблевая ржи	47	152	„ снѣжинка	21	86
Горохъ обыкновенный . .	57	175	„ столовый		
„ угловой	59	179	поздний	21	87
Горчица бѣлая	80	224	„ клубни и		
„ сарептская	80	223	ботва изъ		
„ черная	80	222	матер. клуб-		
Гречиха	56	173-174	ня	20	82
Долгоносикъ клеверный	98	282	„ клубни на		
„ свекловичный	6	14	стеблѣ въ		
Донникъ	105	299	пазухахъ ли-		
Ежа сборная	116	331	стевъ	20	83
Жукъ картофельный . . .	23	93	„ продольный		
„ крестоносець	49	157	разрѣз. карт.	20	79-80
„ майскій	6	18	„ проростаніе		
„ полевой хрущъ	49	156	клубня	20	81
„ хлѣбный	49	155	„ развитіе карт.		
			изъ сѣмени	20	84
			Клеверъ бѣлый	99	284
			„ заячій или яз-		
			венникъ	107	307
			„ красный	91	93 265-267

Клеверъ шведскій . . .	98	283
„ всходы . . .	93	269
„ приспособлен. для сушки кле- вернаго сѣна . . .	94	270-274
„ сѣмена . . .	93	268
Клешевица	69-70	205-205
Ковошя	88	256
Клопъ готтенготскій . . .	55	171
„ - земляной . . .	6	16
Костерь безостый . . .	122-123	341-342
„ прямой . . .	124	345
„ всходы . . .	123	343
„ на второй годъ . . .	123	344
Корюандръ	77	219
Корнебѣдъ свеклы . . .	8	28
Кукуруза	38	125
„ клѣтка бѣл- ковой ткани кукур.	39	128
„ молодое ра- стеніе	41	141
„ проростаніе зерна	40	138
Кускута на льнѣ . . .	84	237

Ленъ	81	225
„ баллонъ	86	249
„ бельгійская коло- тушка	86	251
„ бельгійская льно- мялка	87	252
„ волокна	82	229
„ гребни для рыб- ленія льна	85	244
„ драчекъ	85	245
„ коробочки	81	226
„ льнотрепальная машина	87	255
„ машина для от- дѣленія головокъ	86	247
„ неравном. разви- тіе льна	82	230
„ обычная прѣмѣсь въ сѣменахъ	83	231-236
„ „переніе“	85	238-239
„ поперечный раз- рѣзъ сѣмени льна	82	227
„ приспособленіе для мочки льна	86	248
„ иростая ручная мялка	86	250
„ приспособленія при сушкѣ льна	85	240-243
„ трепальный ножъ	87	253
„ трепаніе льна при помощи трепаль- ной доски	87	254
„ укрѣпленіе снопа		

при счесываніи гол. льна	86	246
„ часть поперечнаго разрѣза стебля	82	228
Лисохвостъ луговой	111	317
Листобѣдъ	50	161
Люпинъ бѣлый	66	196
„ желтый	65	194
„ синій	66	195
Люцерна обыкновенная	101	289
„ всходы	100	288
„ вѣтка	101	290
„ сѣмена	100	285
„ цвѣточ. кисть	101	231
„ омолодживаніе люцерны	102	292-293
„ серповидная швед. желтая	104	295
„ хмѣлевидная	105	298
„ вѣтка съ пѣв- тами	104	296
„ стручки съ сѣменами	104	237
Лядвенецъ болотный	105	301
„ обыкновенн.	105	300

Маія	68	204
Макъ	74	213
Марена	143	392
Морковь Альтрингам- ская	13	47
„ бѣлая зелено- головая	13	44
„ бѣлая нѣмец- кая	14	50
„ дикая	13	42
„ желтая зеле- ногол. испол- ни	14	48
„ красная сто- ловая	13	46
„ красная съ зе- лен. шейкой	14	49
„ культурная	13	43
„ Фландрская красная	13	45
Мотылекъ луговой	6	15
Мучная роса на горохѣ	58	176
„ „ ложная на кле- верѣ	95	275
„ „ ложная на лю- цернѣ	103	294
„ „ ложная на хмѣ- лѣ	142	390
Мухи гессевская	51	163
„ хлѣбная (зелено-		

глазка)	51	164
„ шведская.	52	165
Мятлик лѣсной	129	351
„ луговой	128	349
„ обыкновенн.	129	350
Нематода свекловичная	7	21,27
Нитевидная болѣзнь клубней карт.	23	92
Ночница кауственная	67	201
Нугъ	59	180
Овесъ золотистый	126	347
„ одногривый	33	116
„ метельчатый	32	115
„ колоски его	31	114
„ колѣно стебля	25	96
„ проростаніе на 7-ой день	40	137
„ язычки и рожки	25	97
Овсяница красная	120	339
„ луговая	117	332
„ овечья	119	335
„ всходы луг. овсян.	118	333
„ общій видъ луг. овсян.	118	334
„ всходы соевѣтій овсян.	120	338
„ семѣна	120	337
„ овсян.	119	336
„ тростнико-видная	121	340
Настинакъ	14	51-52
„ длинный обыкновенн.	14	53
„ круглый	14	55
„ полудлин-ный	14	54
Паучекъ хмѣлевой		388
Пилильщикъ обикп.	53	166
„ рапсовый.	72	210
Повилка на конскомъ бобѣ	61	184
„ на клеверѣ	97	278
Подорожникъ узколист.	132	359
Подсолнечникъ	67	197
Подсолнечная метлица	67	198
Подсолнечный усачъ	67	200
Полевица бѣлая	130	352
Полба	28	105
„ двузернянка или эммеръ	28	106
„ однозернянка	29	107
Просо головчатое или боръ	35	120
„ комовое	35	119
„ могаръ	35	121

Просо проростаніе зер-на	40	135
„ пониклое	34	117
„ развѣсистое	34	118
Проволочный червь	50	160
Пшеница англійская	26	101
„ безостая	25	99
„ однозернянка	29	107
„ остистая	25	99
„ польская	27	103
„ твердая	26	100
„ чудесная	27	102
„ всасывающіи клѣтки верхн. кож. щитка	39	132
„ зародышъ	39	131
„ зародышъ послѣ 3-хъ дней зачатокъ колоса	39	133
„ колосковые чешуйки и цвѣтокъ	41	144
„ кущеніе пше-ницы	28	104
„ конечн. часть корня	39-40	134-139
„ продольн. раз-рѣзъ зерна	40	140
„ продольн. раз-рѣзъ зародыша	39	127
„ продольн. раз-рѣзъ зародыша проростаніе зерна	39	130
„ проростаніе зерна	39-40	134-135
„ цвѣтокъ (су-щест. части)	25-41	98-145
Пырей (общій видъ)	115	330
„ колосъ съ остями	114	322
„ безъ остей	114	323
„ отдѣльный ко-лосокъ съ ос-тями	114	324
„ отдѣльный ко-лосокъ безъ ос-тей	114	325
„ корневище и ко-рень	114	320
„ листъ	114	321
„ колосъ гребен-чатого	115	328
„ „ сибир-скаго	115	329
„ сѣмена гребен-чатого	114	327
„ „ сибир-скаго	114	326
Ракъ клевера	96	277
Райграссъ англійскій	112	318
„ итальянскій	113	319
„ французскій	125	346

Рапсъ	71	207
Рапсовый пидильщикъ		
Ржавчина на горохѣ	58	177
„ на конскомъ бобѣ	61	185
„ на овсѣ	44	148
„ на пшевицѣ	43	147
„ на ржи	42	146
Рись	38	126
„ молодое раст.	41	141
Рожь дикорастущ. (горная)	29	108
„ колоски ржи	29	109
„ горная колоски клѣточки съ крах. зер.	39	129
„ проростаніе ржи	40	135
„ кущеніе ржи	40	139
„ прод. разрѣзъ нижн. части стебля	41	143
Рыжикъ	73	212
Рѣпа бѣлая длин. съ темноф. гол.	15	61
„ длинная	15	59
„ красная плоская швейц.	16	64
„ майская плоская бѣл.	16	63
„ песочная круг. бѣл.	15	60
„ петровская (вошанка рус.)	16	65
„ петрозаводская фіолет.	16	66
„ черная поздняя	16	67
„ эльзаская длин. съ зел. гол.	15	62
Саранча	55	169
„ кобылка чернопол.	55	170
Сафлоръ	68	203
Свекла—дикорастущая	1	1
„ культурная	2	2
„ микроскопическое строен. корня	4	9
„ первичное строеніе мол. корня	3	6
„ поперечный разрѣзъ голов. кор.	3	7
„ продольный разрѣзъ сѣмени.	3	3
„ продольный разрѣзъ корня	4	8
„ проростаніе	3	4
„ ростокъ	3	5
„ способъ Новачека	5	11

Свекла—сѣменной экземпляръ	4	10
„ бѣлая силезская	5	12
„ сахарная (Империаль Кнауера)	5	13
„ кормовая воловий рогъ	11	35
„ длинная бѣлая	11	32
„ желтая	11	33
„ красная	11	34
„ желтая обыкновен.	12	37
„ обердорфская шаровид.	12	39
„ овальная обыкновен.	12	36
„ мѣшковид. эккендорфская	12	38
„ плоская—тарелочная	12	41
„ шаровидная красная	12	40
Свербига	131	354
Сераделла	107	308
Скрытохоботникъ—однопят. мак.	75	216
Слизень голый	55	172
Сорго комовое пониклое	37	124
„ сахарное	36	122
„ скученное или комовое.	37	123
Соя (масленич. горохъ)	64	193
Спорынья ржи	48	154
Сурѣвица	71	208
Сфинксъ и его гусен.	137	371
Табакъ виргинскій	134	361
„ крестянискій	135	362
„ мариландскій	133	360
„ воздушный парникъ	137	366
„ пасыкованіе	137	363-365
„ подготовленіе къ сушкѣ	137	367-369
Тимофеевка луговая	109	313
„ степная	110	314
„ „ соцветіе ся.	110	315
„ различіе тимоф. степ. от. дуг.	110	316
Тля мака	75	215
Тминъ	78	220
Топинамбуръ	24	95-94
Трипесь пустоцветный	54	167
„ ржаной	54	168
Тысячелистникъ	132	358

Уховертка	67	202
Фасоль	64	192
Фенхель	79	221
Хлопчатник	89	257
„ нагорный	90	260
„ примор- ский	90	261
„ коробоч- ки его	89	258
„ сѣмена	90	259
„ разръзъ пильного джина	90	263
„ чурка (чиг- рикъ или халиджи).	90	262
Хмѣль корневище	139	376
„ женск. соцвет.	138	373
„ муж. „	138	372
„ обрѣзка корне- вища	140	381
„ откапыв подз. побѣговъ	140	380
„ поддерж. плетей	141	382-383
„ посадка черен- ковъ	139	377-379
„ чешуйка съ лу- пул.	138	375

Хмѣлевая шишка	138	374
Цикорій	18	72-74
Червь яровой	50	162
Черноголовникъ	132	356
Чечевица	59	181
Чина луговая	108	312
„ лѣсная	108	311
Шафранъ	143	391
Шелкопрядъ хмѣл.	141	386
Шипоноска	67	199
Шпергель	132	355
Щелкунъ	141	387
Щитоноска свек.	6	16
Эспарцетъ	106	302
„ всходы	106	303
„ вѣтка	106	304
„ плодъ	106	306
„ соцветіе	106	305
Ячмень двурядный	31	113
„ трехрядный	31	112
„ четырехрядный	30	110-111
„ проростаніе зер- на	39	134

Латинскій алфавитный указатель.

	Страницы.	№№ рисунковъ.		Страницы.	№№ рисунковъ.
Achillea millefolium L.	132	358	Carum Carvi L.	78	220
Agapanthia dahliae . . .	67	200	Cassida nebulosa	6	16
Agriotes lineatus	50	160	Cecidomyia destrutor . .	51	163
„ segetis	141	387	Cephus pygmaeus	53	166
Agrostis alba L.	130	352	Cercospora fetaecola . .	9	29
Agrotis segetum	6	19	Ceuthorynchus alba . . .		
Alopecurus pratensis L.	111	317	„ macula	75	216
Andropogon Sorghum:			„ silvicollis	72	211
effusum	36	122	Chlorops taeniopus	51	164
cernuum	37	124	Cicer arietinum L.	59	180
contractum	37	123	Cichorium intybus	18	72
Anisoplia austriaca	49	155	Claviceps purpurea	48	154
„ cyathigera	49	157	Cleonus punctiventris . .	6	14
„ fruticola	49	156	Coriandrum sativum L. . .	77	219
Anthyllis vulneraria L.	107	307	Coronilla varia L.	108	309
Aphis papaveris	75	215	Crocus sativus All.	143	391
Apion Trifolii	98	282	Cuscuta epilinum	84	237
Astragalus L.	108	310	„ Epithymum	97	278
Athalia spinarum	72	210	„ Europea	61	184
Atomaria linearis	6	17			
Avena elatior L.	125	346	Dactylis glomerata L. . . .	116	331
„ flavescens L.	126	347	Daucus Carota L.	13	42.43
„ orientalis Schreb. . . .	33	116	Dipsacus fullonum L. . . .	90	264
„ sativa patula L.	32	115	Doryphora dicemlineata . .	23	93
Beta vulgaris L.	1-2	1-2	Ervum Lens L.	59	181
Botis lupulina	141	385	Erysiphe Martii	103	294
„ sticticalis	6	15	Eurygaster maurus	55	171
Brassica caulorapa	17	70-71			
„ juncea Czern	80	223	Festuca aruudinacea		
„ Napus, oleifera DC. . . .	71	207	Schreb.	121	340
„ napus rapiera DC.	15	56	„ ovina L.	119	335
„ nigra Koch	80	222	„ pratensis Huds.	117	332
„ oleracea acep hala	17	68-69	„ rubra L.	120	339
„ rapa oleifera DC.	71	208	Foeniculum officinale All .	79	221
„ „ rapifera DC.	15	59	Forficula auricularis	67	202
Bromus erectus Huds	124	345			
„ inermis Leyss	122	341	Gossypium	89	257
Bruchus granarius	61	183	„ barbadense	90	261
„ pisi	58	178	„ hirsutum	90	260
Bunias orientalis L.	131	354			
Camelina sativa Gr	73	212	Haltica Coccinna	141	384
Cannabis sativa L.	88	256	Helianthus annuus L. . . .	67	197
Capnodium salicinum	142	389	„ tuberosus L.	24	94
Carthamus tinctorius L. . .	68	203	Hepiulus humuli	141	386

<i>Holcus lanatus</i> L.	127	348
<i>Homoeosoma netulella</i>	67	198
<i>Hordeum distichum</i>	31	113
<i>trifurcatum</i>	31	112
<i>vulgare</i> L.	30	110-111
<i>Hydroecia nictitans</i>	50	162
<i>Indigofera tinctoria</i> L.	143	393
<i>Isatis tinctoria</i> L.	143	394
<i>Lathyrus pratensis</i>	108	312
<i>sativus</i> L.	59	179
<i>silvestris</i>	108	311
<i>Lema melanopa</i>	50	161
<i>Limax agrestis</i>	55	172
<i>Linum usitatissimum</i> L.	81	225
<i>Lolium italicum</i> L. Br.	113	319
<i>perenne</i> L.	112	318
<i>Lotus corniculatus</i> L.	105	300
<i>uliginosus</i> Schk.	105	301
<i>Lupinus albus</i>	66	196
<i>angustifolius</i>	66	195
<i>luteus</i>	65	194
<i>Madia sativa</i>	68	204
<i>Mamestra Brassicae</i>	67	201
(<i>Noctua</i>) <i>pisi</i> Hb	98	281
<i>Medicago falcata</i> L.	104	295
<i>lupulina</i> L.	105	298
<i>sativa</i> L.	100	289
<i>Meligethes aëneus</i>	72	209
<i>Melilotus officinalis</i>	105	299
<i>Melolontha vulgaris</i>	6	18
<i>Mordellistena parvula</i>	67	199
<i>Nicotiana macrophylla</i> Spr	133	360
<i>rustica</i> L.	135	362
<i>tabacum</i> L.	134	361
<i>Onobrychis sativa</i> Lmk	106	302
<i>Ornithopus sativus</i>	107	308
<i>Orobancha minor</i>	97	279
<i>ramosa</i>	137	370
<i>Oscinis</i> Frit	52	165
<i>Oryza sativa</i> L.	38	126
<i>Pachytylus migratorius</i>	55	169
<i>nigrofasciatus</i>	55	170
<i>Panicum germanicum</i>	35	121
<i>italicum</i>	35	120
<i>miliaceum compactum</i>	35	119
<i>miliaceum contractum</i> Al	34	117
<i>miliaceum effusum</i> Al	34	118

<i>Papaver somniferum</i> L.	74	213
<i>Pastinaca sativa</i> L.	14	51-52
<i>Perenospora Trifoliorum</i>	95	275
<i>Schachtii</i>	10	30
<i>viciae</i>	58	176
<i>Phalaris arundinacea</i> L.	131	353
<i>Phaseolus vulgaris</i> L.	64	192
<i>Phleum Boehmeri</i> Wib.	110	314
<i>pratense</i> L.	109	313
<i>Phytophthora infestans</i>	22-23	90-91
<i>Pimpinella anisum</i>	76	218
<i>saxifraga</i> L.	132	357
<i>Pisum sativum</i>	57	175
<i>Plantago lanceolata</i> L.	132	359
<i>Phloeotrips frumentaria</i>	54	167
<i>Plusia gamma</i>	6	20
<i>Poa nemoralis</i> L.	129	351
<i>pratensis</i> L.	128	349
<i>trivialis</i> L.	129	350
<i>Polygonum Fagopyrum</i> L.	56	173
<i>Poterium sanguisorba</i> L.	132	356
<i>Pseudopeziza Trifolii</i>	95	276
<i>Puccinia coronata</i>	44	148
<i>graminis</i>	42	146
<i>Rubigo vera</i>	43	147
<i>Ricinus communis major</i> <i>asiaticus</i>	69	205
<i>minor</i>	70	206
<i>Rubia tinctorum</i> L.	143	392
<i>Sclerotinia Trifoliorum</i>	96	277
<i>Secale montanum</i>	29	108
<i>Setaria italica</i>	35	120
<i>germanica</i>	35	121
<i>Sinapis alba</i> L.	80	224
<i>Sitones lineatus</i> L.	63,98	187,280
<i>Soja hispida</i>	64	193
<i>Solanum tuberosum</i>	19	75-78
<i>Sorghum</i> (cm. <i>Andropogon</i> <i>Sorghum</i>)		
<i>Spergularia arvensis</i> L.	132	355
<i>Sphaerotheca Castagnei</i>	142	390
<i>Sphinx quinquemaculatus</i>	137	371
<i>Tertranychus Telarius</i>	141	388
<i>Tilletia caries</i>	46	150
<i>Thrips secalina</i>	54	168
<i>Trifolium hybridum</i>	98	283
<i>pratense</i> L.	91	265
<i>repens</i> L.	99	284
<i>Triticum compositum</i>	27	102
<i>cristatum</i>	114	327
<i>dicoeum</i>	28	106
<i>durum</i>	26	100
<i>monocoeum</i>	29	107
<i>polonicum</i>	27	103

Triticum sibiricum . . .	114-115	326-329	Ustilago destruens . . .	47	153
" spelta . . .	28	105	" Maydis . . .	47	151
" turgidum . . .	26	101	Vicia cracca	64	190
" vulgare . . .	25	99	" Faba vulgaris . . .	60	182
Urocystis occulta . . .	47	152	" narbonnensis . . .	63	189
Uromyces betae . . .	10	31	" sativa	62	186
" fabae . . .	61	185	" Sepium	64	191
" pisi . . .	58	177	" villosa	63	188
Ustilago carbo . . .	45	149	Zea Mays L.	38	125

Первая группа

Корнеплоды и клубнеплоды.

1. Родичь культурной свекловицы—*Beta vulgaris*, дикорастущая на берегу Средиземного моря (Ловгана близъ Аббаціи). *)

*) Proskowetz.





2. *Beta vulgaris*—свекловица: А—цветоносный стебель, В—отдельные группы цветков, 1—цветок, 6—плодь съ (семенемъ внутри. *)

*) Thore.



2. A

3. Продольный разръзъ сѣмени свеклы: as—наружная, is—внутренняя оболочка, ss—сѣменодоли, e—бѣлокъ, n—рубчикъ, p—перышко (почка), w—корешокъ. *)

4. Проростаніе сѣмени свеклы: A—корешки только что проросли, B—ростокъ еще не вышелъ наружу, C—сѣменодоли вышли на поверхность и зеленѣють. **)

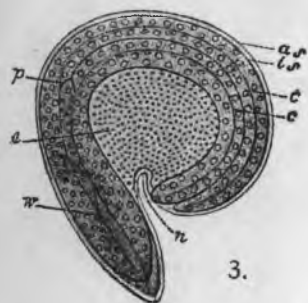
5. Ростокъ свеклы: a—граница между корнемъ и стеблемъ, b—первые листья верхушечной почки, c—сѣменодоли. *)

6. Первичное строеніе молодого корня свеклы: b—первичный лубъ, c—камбій, f—основная ткань, G—сосуды, p—перикамбій, S—эндодерма, w—мѣсто возникновенія вторичныхъ корней. (Поперечный разръзъ). *)

7. Поперечный разръзъ черезъ головку свекловичнаго корня: a, b, c, d—сосудистые пучки, отвѣчающіе старымъ отмершимъ листьямъ. *)

*) Д. Н. Прянишниковъ.

**) Карльсонъ.



3.



A.



B.

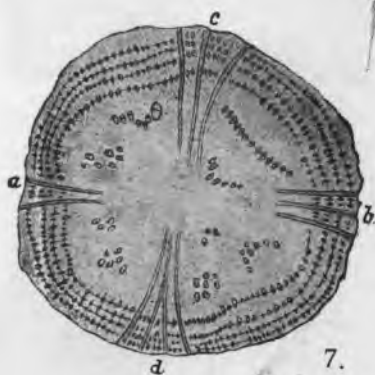
4.



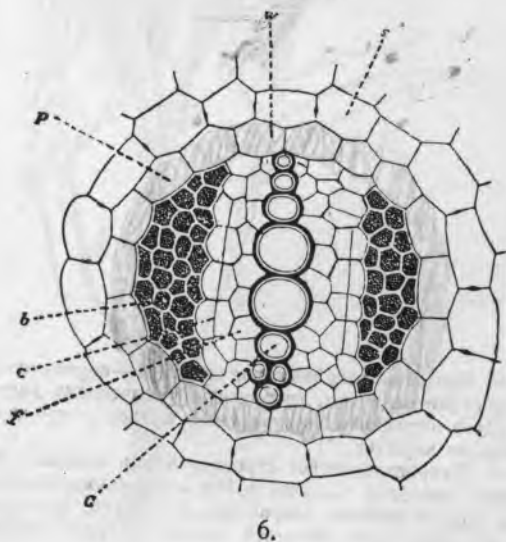
C.



5.



7.



6.

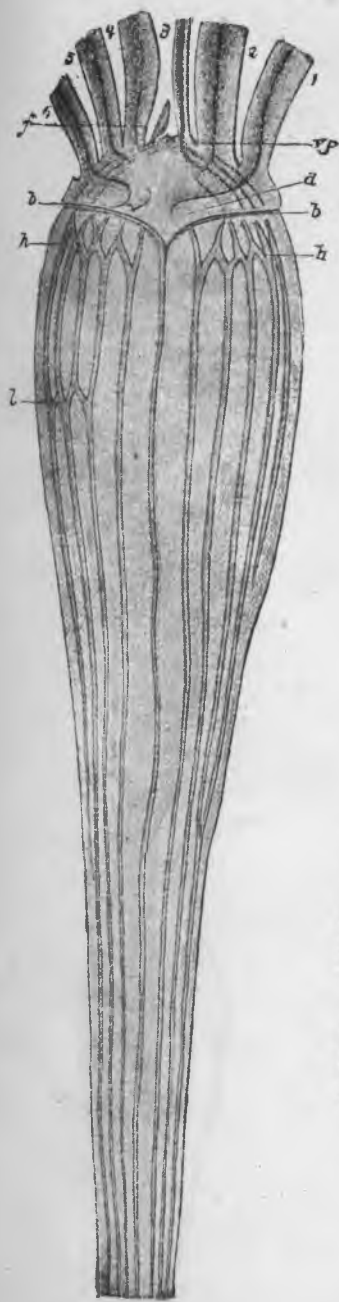


8. Продольн. разръзъ корня свеклы: b—первичные сосуды, отвѣчающіе сѣменодоліамъ, d—сосудистые пучки, отвѣчающіе слѣдующему листу, f—зачатокъ новаго листа, h и l—мѣста соединенія сосудистыхъ пучковъ; vr—конусъ нарастанія; 1, 2, 3, 4, 5, 6—листовыя черешки. *)

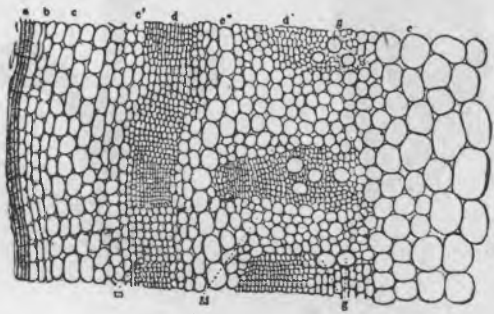
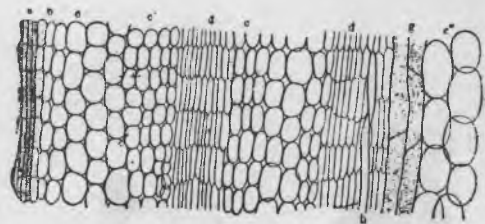
9. Микроскопическое строеніе корня свеклы (вверху—продольный, внизу—поперечный разръзъ): a—кожица, bcc'—паренхиматическія клѣтки коры, d и d₁—камбіальныя кольца разныхъ возрастовъ, g—сосуды, M—сердцевинные лучи. *)

10. Экземпляръ сѣменной свеклы во время созрѣванія сѣмянъ. *)

*) Д. Н. Прянишниковъ.



8.




9.



10.

ДИКОВИТКА
 (Pteris aquilina) L.
 (Pteris aquilina) L.
 (Pteris aquilina) L.

- 
11. Способъ Новачека: А—вырванная почка, проросшая весной на головкѣ перезимовавшего корня, В—молодое растение, С—корень свеклы въ первомъ году. *)
12. Бѣлая сilesская свекла. **)
13. Сахарная свекловица (Имперіаль Кнауера). **)

*) Д. Н. Прянишниковъ.

**) Langethal.



A.



B.



C.


11.



12.



13.

- 
14. *Cleonus punctiventris*—свекловичный долгоносикъ въ естественную величину; его личинка и куколка увеличенныя *)
15. *Botys sticticalis*—луговой мотылек. *)
16. *Cassida nebulosa*—земляной клопъ, свекловичная щитовоска; жукъ и личинка. *)
17. Жучокъ—*Atomaria linearis*, увел. въ 10 разъ. **)
18. Майскій жукъ—*Melolontha vulgaris*; а—жукъ, с—личинка, d—куколка снизу, f—она же сверху. ***)
19. Бабочка—*Agrotis segetum*, гусеница и куколка. ***)
20. Бабочка—*Plusia gamma*, гусеница и куколка. ***)

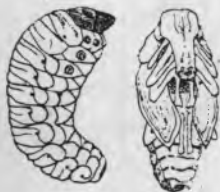
*) С. Мокржецкй.

**) Кирхнер.

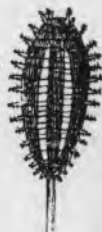
***) Э. Кенпель.



15.



14.

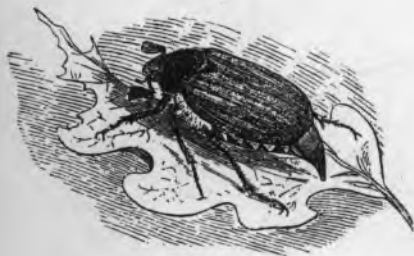


16.



17.

a



18.



d



f



19.



20.



21. Свекла, зараженная нематодой. *)
22. Мочка свеклы со взрослою нематодой. *)
23. Личинка нематоды тотчас послѣ выхода ея изъ тѣла самки. (Сильно увелич.) *)
24. Мочка свекловицы со входящими въ нее личинками (а). *)
25. Бутылкообразная личинка нематоды, превращающаяся въ самца. (Сильно увел.). *)
26. Вздутія на мочкѣ отъ присутствія самки нематоды подъ кожей. *)
27. Самецъ, окончательно сформированный, но еще въ кожѣ куколки. (Сильно увел.). *)

*) С. Мокржецкій.



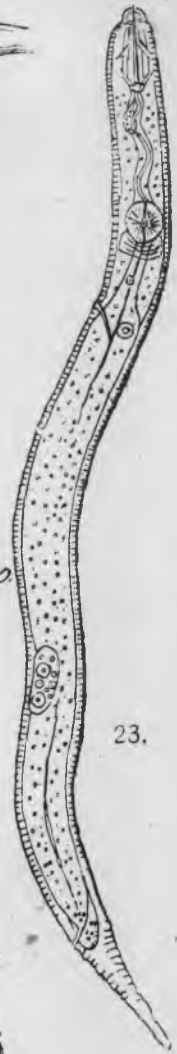
21.



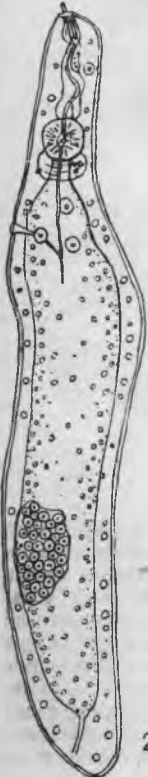
22.



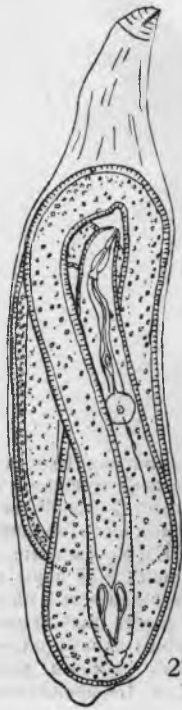
24.



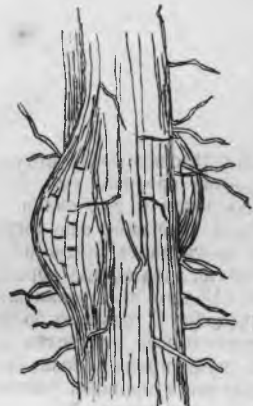
23.



25.



27.

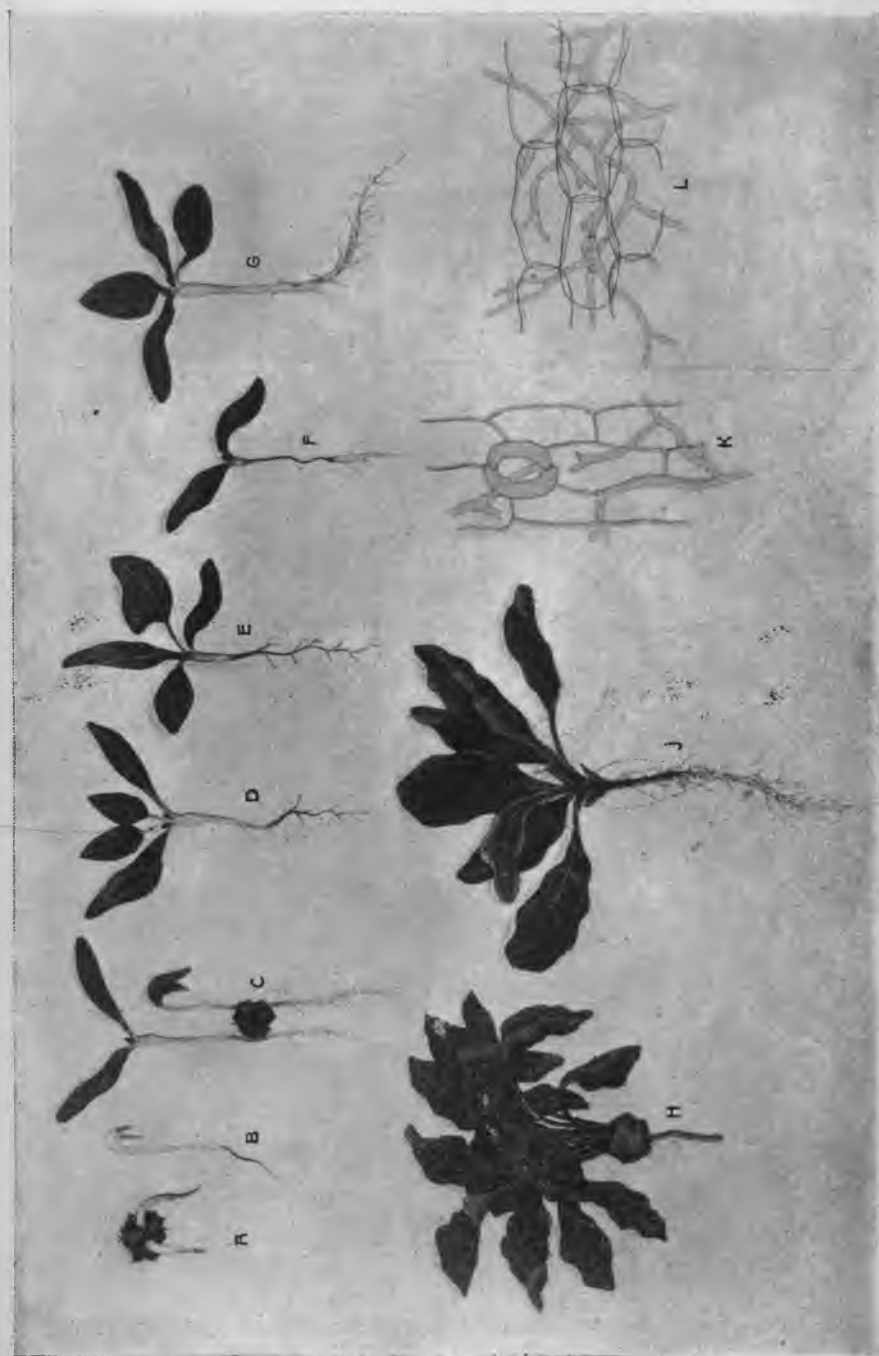



26.



28 Последовательныя стадіи заболѣванія корнѣедемъ (Wurzelbrand): А—проросшее сѣмя, ростки котораго уже сильно заражены грибками; В—ростокъ, еще не показавшійся изъ земли и уже сильно зараженный; С—наиболѣе обыкновенная форма начала болѣзни; Д—растение, еще имѣющее возможность оправиться, такъ какъ выше пораженной части даетъ боковыя отростки; Е и F—растения, не могущія уже оправиться; G—растение, зараженное передъ появленіемъ 2-ой пары листьевъ, зараженіе не опасно для дальнѣйшаго хода развитія; Н—растение черезъ 2 мѣсяца послѣ посѣва, перенесшее заразу подобно F, только въ болѣе легкой формѣ, дальше развиваться не можетъ; I—растение, оправившееся отъ болѣе легкой формы заразы (см.—Е) черезъ 2½ мѣсяца послѣ посѣва, пунктиромъ обозначено, какимъ растеніе должно бы быть по сравненію съ сосѣдними здоровыми растеніями; К и L—проникновеніе грибка и разрастаніе гифовъ въ паренхимѣ. *)

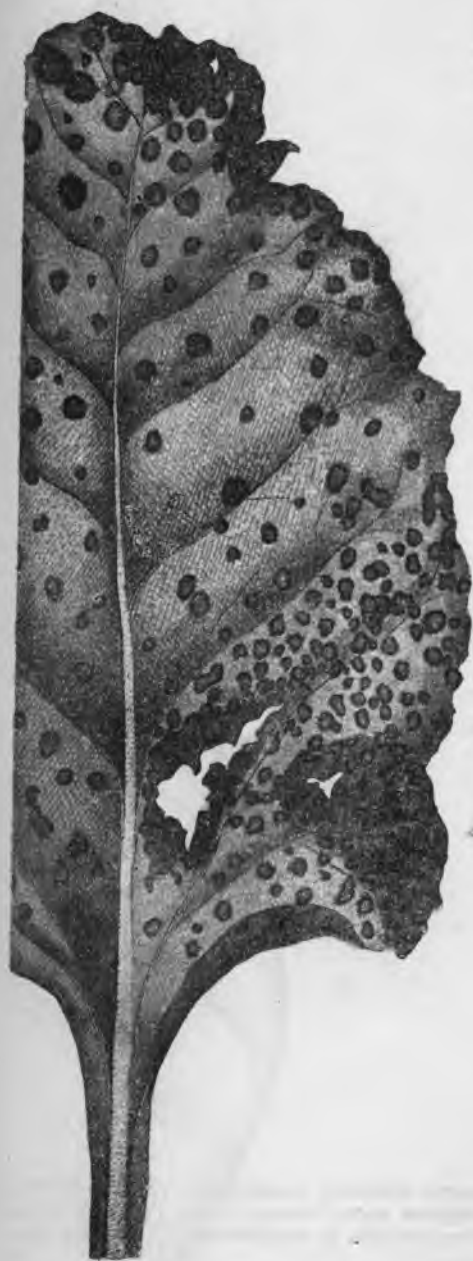
*) Карльсовъ.





29. Листь свеклы в натуральную величину, пораженный грибом *Sergospora betaecola*; Т—конидионосец, С—конидий, В—отмершая листовая ткань, М—мицелий, в правом верхнем углу—свободные конидии (увелич. в 350 раз). *)

*) Kirchner.





30. Молодой листь свеклы въ натуральную величину, пораженный грибокъ *Percyproga Schachtii*; FF—пятна съ верхней стороны листа желтаго цвѣта, Р—тѣ же пятна съ нижней стороны бурога цвѣта. В—конидиеносецъ съ созрѣвшими (СС) и несозрѣвшими (С₁) конидиями (увелич. въ 500 разъ). *)

31. Листь свеклы (А), пораженный грибокъ *Uromyces betae*, В—уредоспоры и С—телеитоспоры (увелич. въ 350 разъ). *)

*) Kirchner.



A.



A.



30.




B.

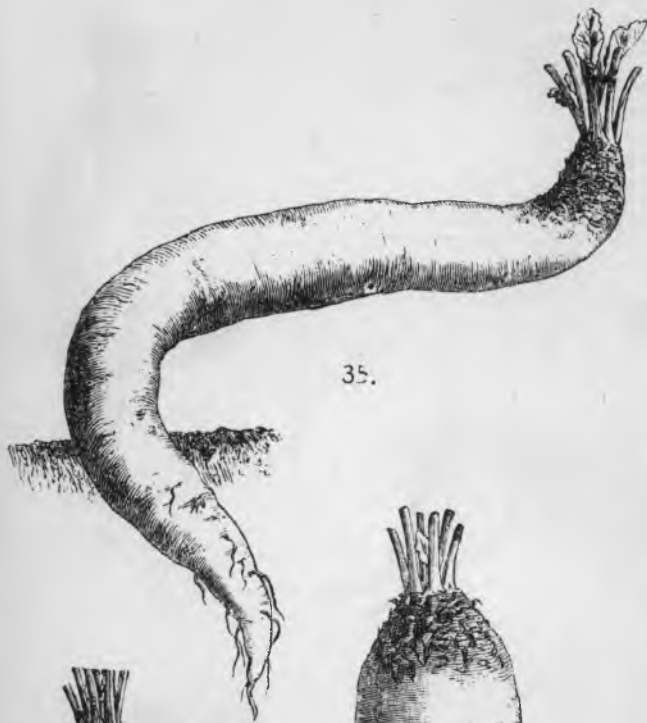


C.

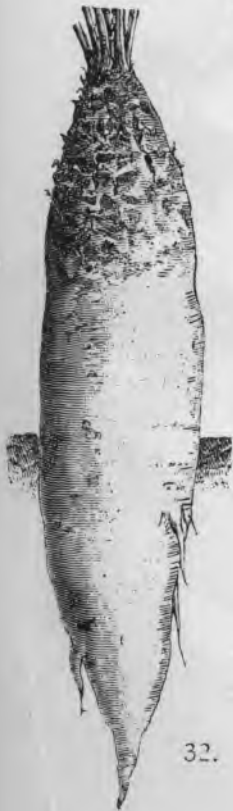
31

- 
32. Кормовая свекла—длинная бѣлая. *)
33. Кормовая свекла—длинная желтая. *)
34. Кормовая свекла—длинная красная. *)
35. Кормовая свекла—воловій рогъ. *)

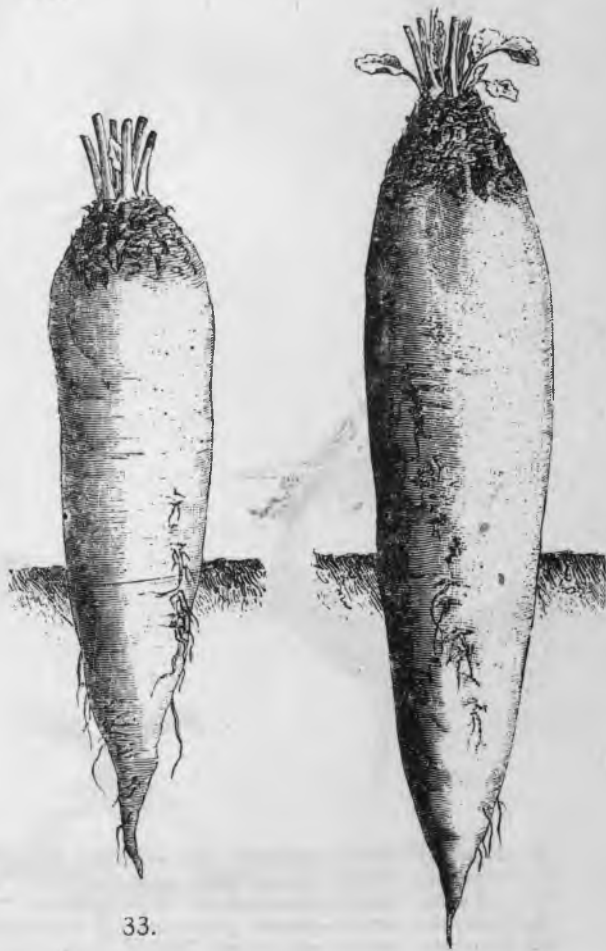
*) Langenthal.



35.



32.



33.



34.



- 36. Кормовая свекла—овальная обыкновенная. *)
- 37. Кормовая свекла—желтая обыкновенная. *)
- 38. Кормовая свекла—мшквидная эккендорфская. **)
- 39. Кормовая свекла—желтая оберндорфская шаровидная. *)
- 40. Кормовая свекла—шаровидная красная оберндорфская. *)
- 41. Кормовая свекла—плоская или тарелочная. *)

Или желтая
меньше сук
Большее сук
вешка

*) Langenthal.
 **) Fruwirth.



36.



38.



37.



39.



40.



41.



42. *Daucus Carota*—дикая морковь; листья и соцветіе, а—цвѣтокъ, б—плодь, с—поперечный разрѣзь плодика. *)
43. *Daucus Carota*—культурная морковь. **)
44. Бѣлая зеленоголовая морковь. **)
45. Фландрская морковь красная. **)
46. Красная столовая морковь. **)
47. Альтрингамская морковь. **)

*) Давидъ С.

**) Langenthal.



42.



43.



44.



45.



46.

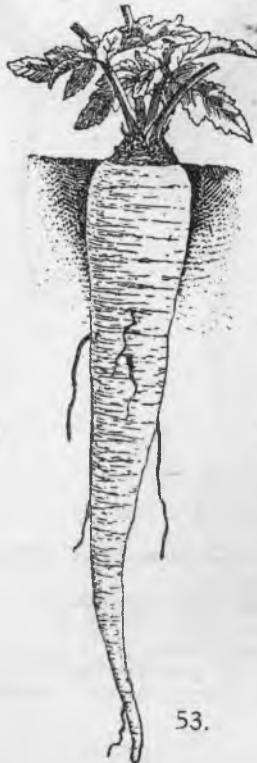
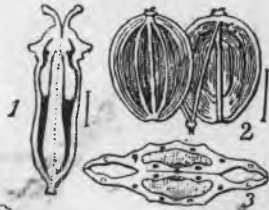
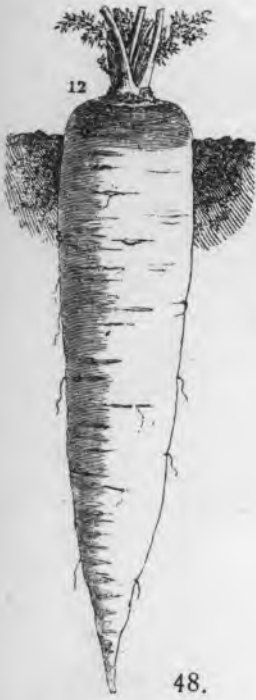


47.

48. Желтая зеленоголовая или исполинская морковь. *)
49. Красная съ зеленой шейкой морковь. *)
50. Бѣлая нѣмецкая морковь. *)
51. *Pastinaca sativa*—пастинакъ; листь, зонтикъ и цвѣтокъ. **)
52. Стѣмя и завязь пастинака: 1—завязь; 2—распавшаяся двусѣмянка; 3—поперечный разрѣзь плода. (Увеличено). **)
53. Пастинакъ длинный обыкновенный (обервильскій). **)
54. Пастинакъ полудлинный гернсейскій. **)
55. Пастинакъ круглый. **)

*) Langethal.

**) Герцикъ А.



56. *Brassica napus garifera*—брюква белая кормовая. *)
57. Круглая белая брюква. *)
58. Брюква малая ранняя белая столовая. *)
59. *Brassica para garifera*—репа длинная. *)
60. Репа песочная круглая белая. *)
61. Репа белая длинная с темнофиолетовой головкой. *)
62. Репа эльзасская длинная с зеленой головкой. *)

*) Langenthal.



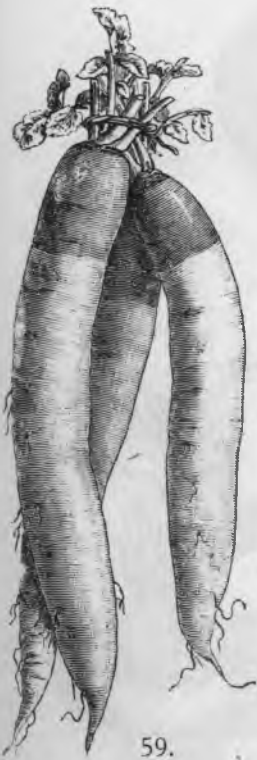
56.



57.



58.



59.




60.



61.



62.

- 
63. Рѣпа майская плоская бѣлая. *)
64. Рѣпа красная плоская швейцарская. *)
65. Петровская рѣпа или воцанка—русская. **)
66. Петрозаводская рѣпа фиолетовая. **)
67. Рѣпа черная поздняя. **)

*) Langenthal.

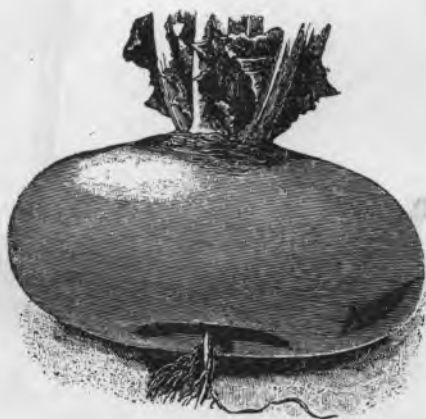
**) Мальта А.



63.



64.



65.




66.

F



67.



68. *Brassica oleracea aserphala*—коровья, исполинская, древовидная или зимняя капуста. *)

69. *Brassica oleracea aserphala*—мозговая капуста. **)

70. *Brassica oleracea caulogara*—кольраби; ранний сорт. **)

71. *Brassica oleracea caulogara*—кольраби; поздний сорт. **)

*) Blomeyer.

**) Langenthal.

463006



68.



70.



71.



69.

НИЖИД ТЕКА
Исторический музей
Специальный отдел
Историко-этнографический музей

72. *Cichorium intybus*—дикорій. *)
73. Цвітокъ дикорія. **)
74. Корень дикорія. **)

*) Полевицкій Н.

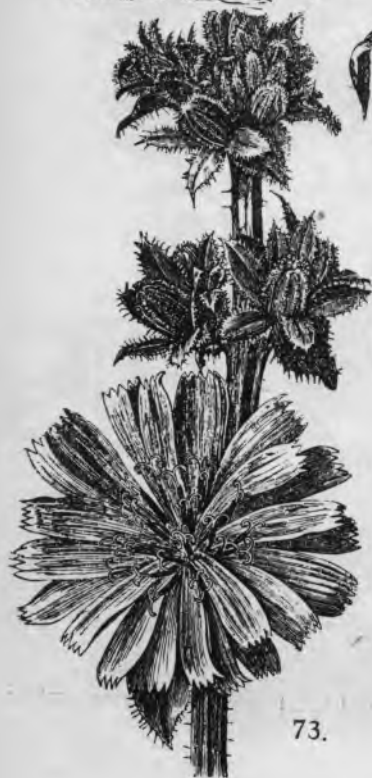
**) Вомеуер.




72.



74.



73.

- 
75. *Solanum tuberosum*—картофель. *)
 76. Цветок картофеля. **)
 77. Разрѣзъ цвѣтка и плода картофеля: а—продольный разрѣзъ цвѣтка, l—рыльца, f—поперечный разрѣзъ плода. **)
 78. Плодъ картофеля. **)

*) Вонгеуер.

**) Шредеръ Р. Р.



76.

75.

77.

78.

79. Разрѣзь картофеля: G—верхушечная почка, S—боковая почка, N—пуповина, K—эпидермисъ, R—кора, M—сердцевина, GF—сосудистые пучки. *)

80. Продольный разрѣзь картофеля: K—кора, KC—пробковый камбій, R—паренхиматическія клѣтки коры, наполненныя крахмальными зернами, C—камбій, GR—сосудистые пучки, M—сердцевина. (Увелич. въ 200 разъ). *)

81. Проросшій клубень. **)

82. Клубни и ботва изъ материнскаго клубня. ***)

83. Образование клубней на стеблѣ въ пазухахъ листьевъ. **)

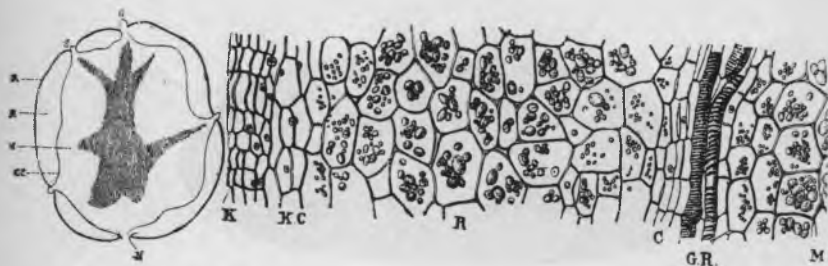
84. Развитие картофеля изъ сѣмени: г—корень, с—начало подземнаго стебля, ff—зеленые листья, ст—сѣмянодоли, bb—подземные побѣги съ недоразвитыми листьями—ѳс, tb—молодые клубни, br—глазки, ѳс—чешуйчатые листики. ****)

*) Wollny.

**) Blomeyer.

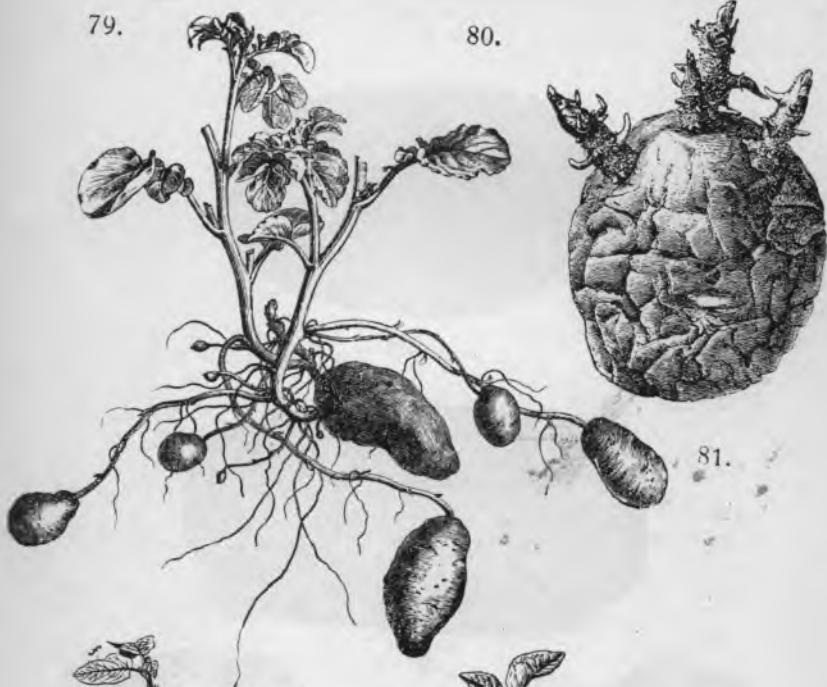
***) Krafft.

****) Дмитріевъ А.



79.

80.



81.

82.



84.



83.

85. Early Rose—ранний розовый картофель, по преимуществу столовый. *)
86. Snow flake—снѣжинка или „снѣжныя хлопья“, преимущественно столовый картофель. *)
87. Magnum bonum—столовый картофель, поздний. **)
88. Императоръ Рихтера. **)
89. Blaue Riesen—синий великанъ, кормовой сортъ, поздний. **)

*) Langenthal.

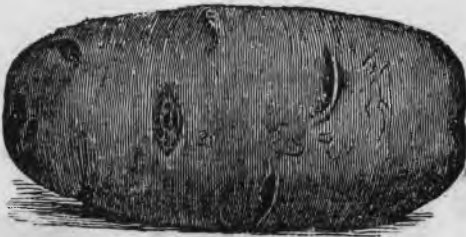
**) Шредеръ Р. Р.



85.



86.



87.



88.




89.



90. Листъ картофеля (въ натуральн. вел.), пораженный грибомъ *Phytophthora infestans*. FFF—загнившія мѣста листьевъ, F₁F₁—тѣ же пораженныя мѣста съ нижней стороны съ конидіеносцами грибка ввидѣ палета плѣсени. Направо ввизу, конидіеносецъ со свободными конидіями—CC (увел. 150 разъ). Вверху направо, отдѣльные конидіи, одинъ изъ которыхъ выпускаетъ содержимое, зооспоры—S (увел. 450 разъ) *

*) Kireluer.





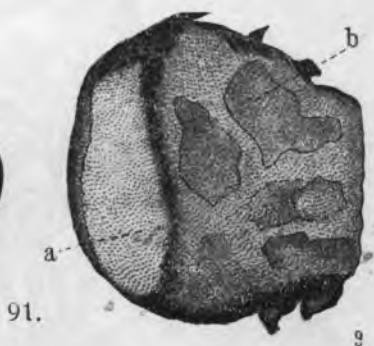
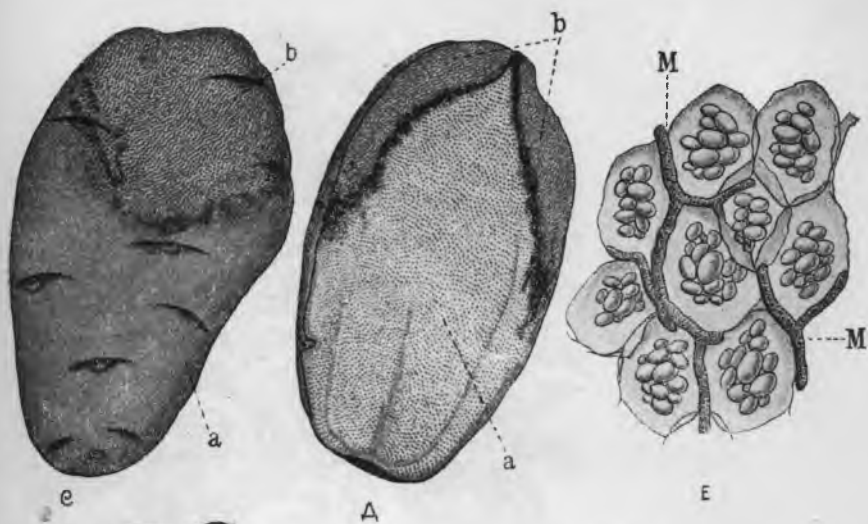
91. Розовый картофель, пораженный грибомъ *Phytophthora infestans*. С—наружный вид клубня, D—продольный разръзъ его; а—здоровая мякоть, b—мякоть съ проросшимъ мицелиемъ грибка. E—клетки (пораженнаго клубня) съ крахмальными зернами, обросшими мицелиями (м) грибка (увел. 100 разъ). F—внѣшній видъ клубня больного мокрой гнилью, G—разръзъ такого клубня; а—здоровая, b—больная мякоть (въ натуральн. вел.). *)

92. Питиевидная болѣзнь. **)

93. *Dogurphoga decemlineata*—картофельный жукъ; а—жукъ, b—личинка, c—яички. **)

*) Kirchner.

**) Blomeyer.



F

91.


g



92.



93.

- 
94. *Helianthus tuberosus*—топинамбуръ (земляная груша). *)
95. Клубень топинамбура. *)

*) Blomeyer.



94.

95.

Вторая группа.

Зерновые растения.

96. Колѣно стебля обыкновеннаго метельчатаго овса (*Avena sativa*) и полный листъ со всѣми его частями: k—листовой узелъ; s—листовое влагалище; h—листовой язычекъ; sp—пластинка листа (уменьш. въ 2 раза). *)

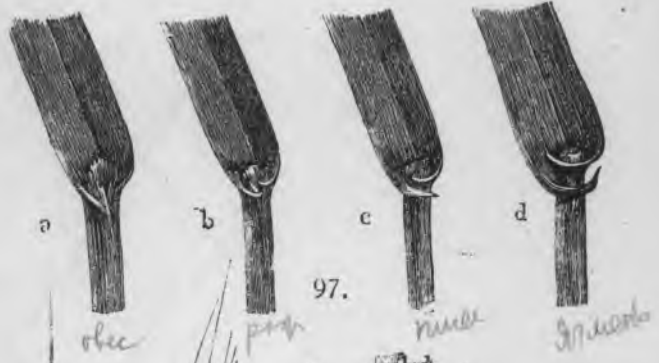
97. Язычки и рожки: a—у овса, b—ржи, c—пшеницы, d—ячменя (натур. величина). **)

98. A—цвѣтокъ пшеницы: asp—нижняя цвѣточная чешуя (отогнута книзу); isp—верхняя цвѣточная чешуя; ll—lodiculae; k—завязь; pp—2 рыльца; st—3 тычинки съ пыльниками. B—диаграмма цвѣтка: a—стерженекъ колоска. C—колосокъ пшеницы: aa—колосковые чешуи; b, b', b''—нижнія цвѣточные чешуи; c, c', c''—верхнія цвѣточные чешуи. **)

99. *Triticum vulgare*: A—безостая, B—остистая пшеница. **)

*) Novacki.

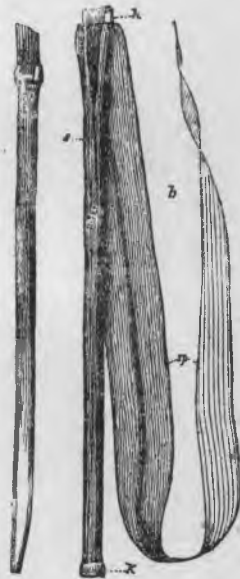
**) Blomeyer.



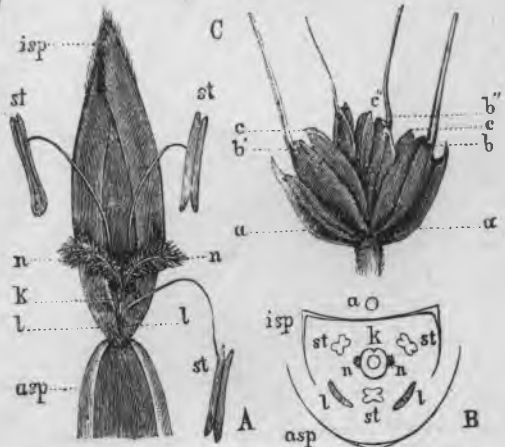
97.



99.



96.



98.

Vulgare

102. *Triticum compositum*—чудесная пшеница. *)
103. *Triticum polonicum*—польская пшеница. **)

*) Blomeyer

**) Софроновъ М.



102.

Compositum

103.

polanicum

104. Колосковые чешуйки и цветки: А—*Triticum durum*, В—*T. turgidum*,
С—*T. vulgare*, D—*T. polonicum*. *)
105. *Triticum spelta*—собственно полба. **)
106. *Triticum dicoccum*—эммерь. **)

*) Wollay.

**) Blomeyer.



104.



105.

Spelta



106.

diocleum

107. *Triticum monosossim*—однозернянка. *)
108. *Secale montanum*—горная рожь (дикорастущая). *)
109. Колоски ржи: А—обыкновенной, В, С, D—многоцветковой. **)

*) Blomeyer.

***) Wollny.



107.



108.



109.

Mimus coccaum

110. *Hordeum vulgare*—четырёхрядный ячмень съ лицевой стороны, съ которой онъ мало отличается отъ *Hordeum hexastichum*—шестиряднаго ячменя. (У послѣдняго при вращеніи вокругъ вертикальной оси всѣ шесть рядовъ будутъ размѣщены приблизительно черезъ одинаковые промежутки). *)

111. *Hordeum vulgare*—четырёхрядный ячмень съ профильной стороны (съ которой онъ наиболѣе отличается отъ шестиряднаго ячменя). *)

*) Фотографическій снимокъ съ коллекцій Земледѣльческаго Кабинета М. С.-Х. И.



110.

111.

tetrastichum

112. *Hordeum trifurcatum*—трехрогий ячмень. *)
113. *Hordeum distichum*—двурядный ячмень. *)
114. Колоски овса: А—открытый колосок, колосковые чешуи *hh* отогнуты, видно три цветка с тычинками; нижняя цветковая пленка *d* с остием, *v*—передняя (верхняя) цветковая пленка; В—закрытый колосок. **)

*) E. Meyer.

**) Wollny.



112.



113.

distichum



A



B.

114.



115. *Avena sativa patula*—метельчатый овес. *)

*) Journal für Landwirtschaft.



115.



116. *Avena sativa orientalis*—восточный одногривый овес. *)

*) Journal für Landwirtschaft.





117. *Panicum miliaceum contractum*—понижкое просо. *)
118. *Panicum miliaceum effusum*—развѣсистое просо. *)

*) Körncke und Werner.

117.



118.





119. *Panicum miliaceum compactum*—жомовое просо. *)
120. *Panicum italicum* (*Setaria italica*)—сорь. *)
121. *Panicum germanicum* (*Setaria germanica*)—могарь. *)

*) Körnicke und Werner.



120.



119.



121.



122 a. *) }
122 b. **) } *Andropogon Sorghum effusum*—сахарное сорго.

*) Kraft.

**) Körnicke und Werner



122 a.

122 b.



123. *Andropogon Sorghum contractum*—сорго скученное или комовое. *)
124. *Andropogon Sorghum cernuum*—сорго комовое пониклое (джугара). **)

*) Körncke und Werner.
**) Semmler.



124.



123.



125. *Zea Mays*—кукуруза: А—женское соцветіе (початокъ); В—мужское соцветіе (метелка) и два мужскихъ цвѣтка. *)

126. *Oryza sativa*—рисъ. *)

*) Blomeyer. (масштабъ рис. 125 значительно меныій, чѣмъ 126).



A



B

125.



126.

127. Продольный разрывъ зерна *Triticum vulgare*: k—зародышъ; m—сѣмянной блокъ (эндоспермъ); n—клейковинный слой; p—оболочка, которая при х рѣзко изогнута; h—пучокъ волосковъ на верхней части плода. (Увелич. въ 5 разъ). *)

128. Клеточка бѣлковой ткани зерна кукурузы: внутри—многогранныя крахмальные зерна съ звѣздообразными внутренними полостями. (Увелич. въ 450 разъ). *)

129. Клеточка бѣлковой ткани зерна ржи съ большими чичевичеобразными и малыми шарообразными крахмальными зернами. (Увелич. въ 450 разъ). *)

130. Продольный разрывъ черезъ зародышъ пшеницы: kk—осевая часть зародыша съ зародышевымъ узломъ; w—главный корень съ корневымъ чехликомъ wh и корневымъ влагалищемъ ws: a—главная почка; b—побочная почка; sb—влагалищный листъ; f—зародышевая чешуя; sc—щитокъ съ всасывающими клеточками e; при x—край щитка въ видѣ складки; m—мучнистое тѣло; n—клейковинный слой; p—внѣшній, i—внутренній слой оболочки. (Увелич. въ 20 разъ). *)

131. Зародышъ пшеницы: w₁—главный, w₂ и w₃—побочные корни, всѣ три заключены въ корневыхъ влагалищахъ; sb—влагалищный листъ съ небольшою на верхушкѣ щелью; i—окрашенный въ бурый цвѣтъ внутренний слой оболочки; sc—щитокъ. (Увелич. въ 15 разъ).)

132. Всасывающія клетка е изъ верхней кожицы щитка (sc) пшеницы. (Увелич. въ 150 разъ). *)

133. Зародышъ пшеницы черезъ три дня послѣ посѣва: w₁—главный корень съ корневымъ чехликомъ wh и зачатками корневыхъ волосковъ h, ws—влагалище главнаго корня; w₂ и w₃—побочные корни, еще заключенные въ свои корневые влагалища; w₄ и w₅—набуханіе двухъ дальнѣйшихъ побочныхъ корней; sb—влагалищный листъ стебелька; sc—щитокъ; p—плодовая оболочка. (Увелич. въ 7 разъ.) *)

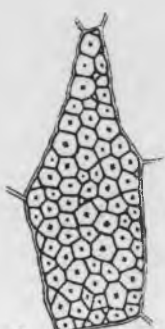
134. А—проростаніе зерна пшеницы. В—проростаніе зерна ячменя. С—кущеніе пшеницы: s—оболочка бывшаго зерна; w—первичные корешки; i₁ и i₂—нижнія колѣна стебля; k₁—узелъ кущенія съ вторичными корнями; k₂—второй узелъ; c—влагалищный листъ. **)



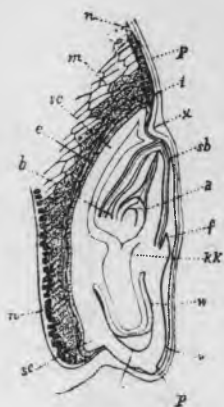
129.



127.



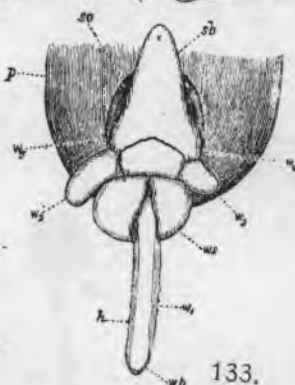
128.



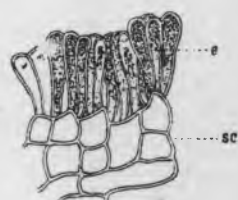
130.



131.



133.



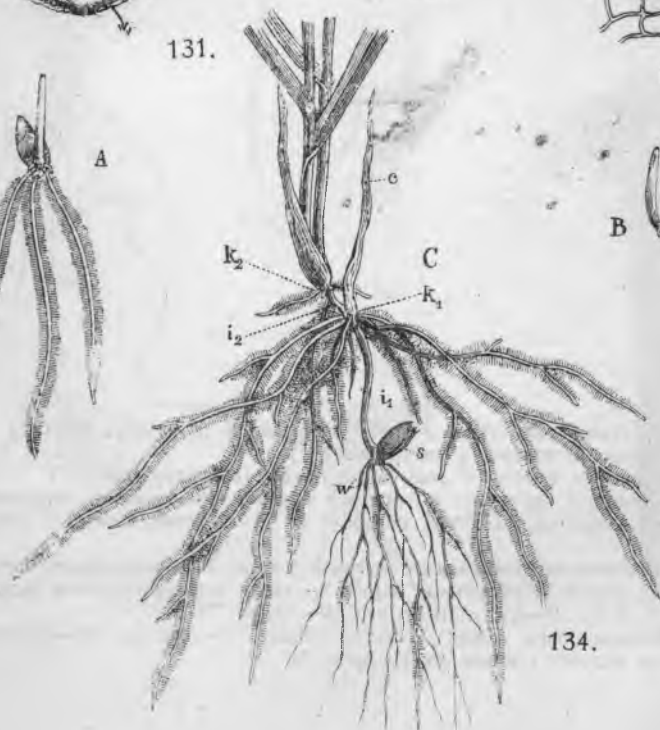
132.



A



B

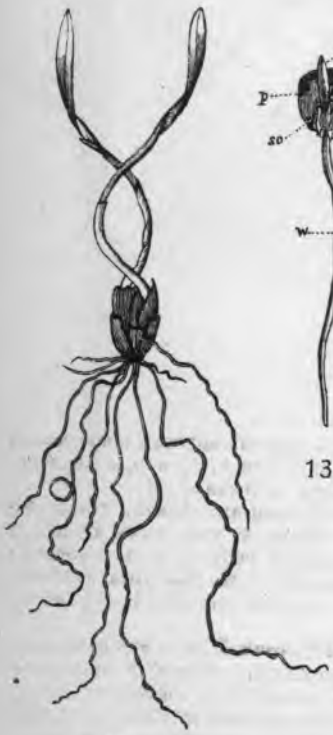
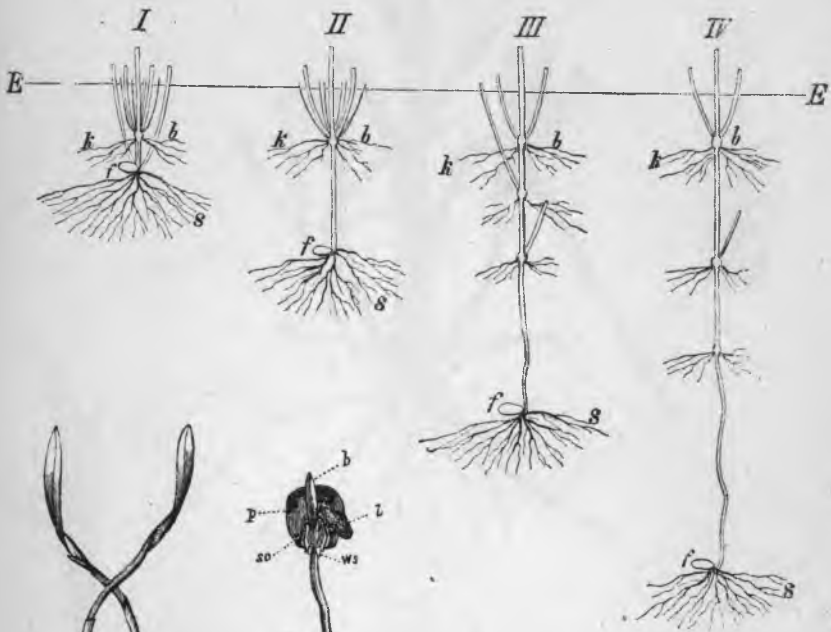


134.

135. Проростаніе ржи черезъ 5 дней послѣ посѣва (въ натур. вел.). *)
136. Проростаніе полбы ($\frac{3}{4}$ натур. вел.). *)
137. Проростаніе овса на 7 день послѣ посѣва (въ натур. вел.). *)
138. Проростаніе кукурузы: w—главный корень; ws—корневое влагалище; sc—щитокъ; l—обрывки плодовой оболочки; p; b—листовая почка ($\frac{2}{3}$ натур. величины). *)
139. Схематическое изображеніе кушения у ржи: EE—поверхность почвы; s—первичные корни; k—вторичные корни; b—узелъ кушения; глубина задѣлки плода f въ I—2 ст., II—4 ст., III—8 ст., IV—12 ст. **)
140. Конечная часть корня *Triticum vulgare*: w—корень; wh—чехликъ; hh—корневые волоски (увелич. въ 15 разъ). *)

*) Nowacki

**) Wollny.



136.



138.



135.



137.



139.



140.

141. Молодое растение *Zea Mays*: s—сѣмя; w—главный корень съ побочными корнями w_3 ; h—нижня часть стебля съ тремя листьями b, b_1 и b_2 и корнями, выходящими изъ перваго узла w_1 и w_2 . ($\frac{2}{3}$ натур. величины). *)

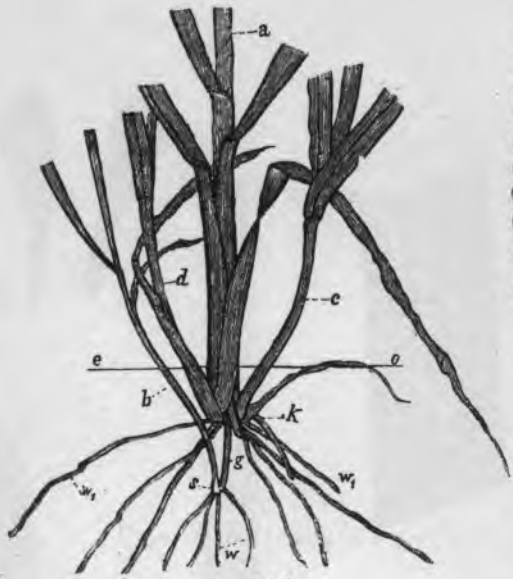
142. Молодое растение *Secale cereale*: s—мѣсто бывшаго сѣмени, w—зародышевые корни; g—колѣно стебля, законченное узломъ k; надъ нимъ второй не видимый на рисункѣ узелъ; изъ k выходитъ главный побѣгъ—a съ побочными c и d и левитю стелевыми корнями w_1 ; вышедшій изъ зародыша побочный побѣгъ b отсталъ въ развитіи; eo—уровень поверхности земли. ($\frac{2}{3}$ натур. величины). *)

143. Продольный разрѣзъ черезъ нижнюю часть озимой ржи (*Secale cereale*), выкопанной изъ земли 24 февраля: s—мѣсто проросшаго сѣмени; w—зародышевые корни; sb—засохшій влагалищный листъ; g—подобное корневищу колѣно съ узломъ x на верху; w_1 и w_2 —первая и вторая мутовки стелевыхъ корней; k—5 стелевыхъ узловъ; a—молодой колосъ съ 25 колосками. (Увелич. въ 10 разъ) *)

144. Зачатокъ колоса озимой пшеницы (*Triticum vulgare*): внутри видѣнъ сосудисто-волокнуистый пучекъ, отъ котораго въ каждый колосокъ отходятъ вѣтви (Увелич. въ 40 разъ). *)

145. Существенныя части цвѣтка *Triticum vulgare*: p—завязь и зади нея двѣ чешуйки; st—плодовая ножка; п—рыльца; f—три тычиночныя нити, удлинившіяся послѣ открыванія цвѣтка, съ пыльниками a, которые раскрыты посрединѣ съ каждой стороны продольною щелью. (Увелич. въ 5 разъ). *)

*) Nowacki.



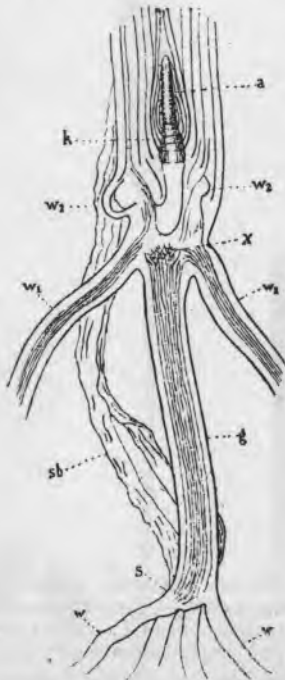
142.



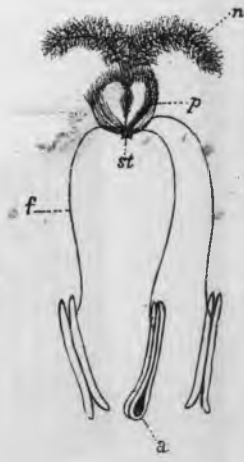
144.




141.



143.



145.




146. Ржавчина ржи—*Puccinia graminis*. Слева стебель и листь ржи (въ натур. вел.) съ уредоспорами грибка—U, вызывающими болѣзнь; въ срединѣ колось (въ натур. вел.) съ уредоспорами—U; справа стебель и листь (въ натур. вел.) во время созрѣванія ржи, пораженные телейтоспорами грибка—T; рядомъ: вверху—часть листового влагалища съ пѣлыми рядами уредоспоръ, внизу—часть листового влагалища съ пѣлыми рядами телейтоспоръ (увел. въ 5 разъ); слева: вверху—телейтоспоры, внизу—уредоспоры (увел. въ 450 разъ). *)

*) Kirchner.

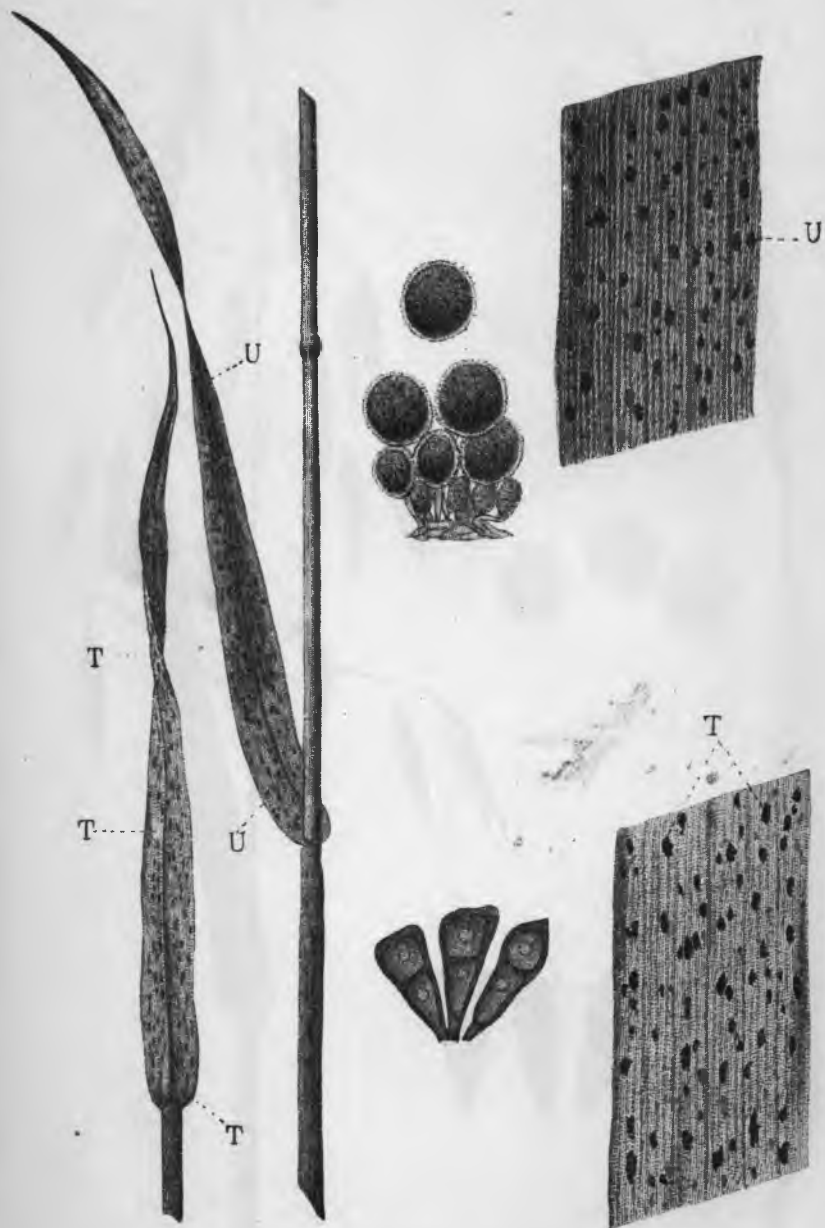



146.



147. Ржавчина пшеницы—*Puccinia Rubigo vena*. Слева стебель и листъ съ группами уредоспоръ—U; рядомъ листъ пшеницы (близкой къ созрѣванію), гдѣ рядомъ съ уредоспорами появились и телейтоспоры—Т (въ натур. вел.); справа: вверху—часть листа съ группами уредоспоръ—U, внизу—часть листа съ группами телейтоспоръ—Т и между ними уредоспоры (увел. въ 5 разъ); въ срединѣ: вверху—уредоспоры, внизу—телейтоспоры (увел. въ 460 разъ). *)

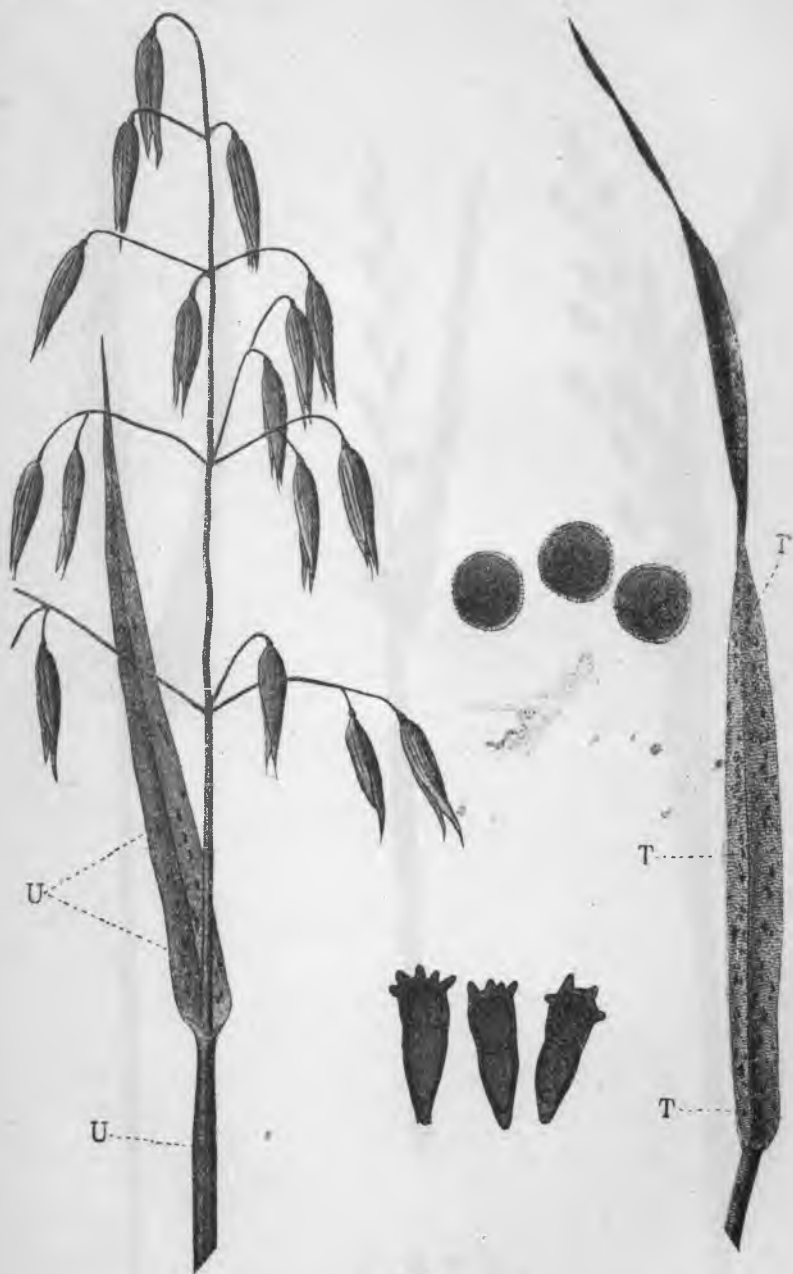
*) Kirchner.






148 Листь и стебель овса (въ натур. вел.), пораженные ржавчиной—U, вызываемой грибомъ *Russinia coronata*; направо отмершій листъ овса (въ натур. вел.) съ группами телейтоспоръ—T; въ срединѣ, наверху: уредоспоры, внизу: телейтоспоры (увел. въ 450 разъ).*

*) Kirchner.






149. *Ustilago carbo*—летучая головня ячменя, пшеницы и овса; внизу споры пшеничной головни (увелич. въ 370 разъ *)

*) Бурдинъ П. В.






150. *Tilletia caries*—каменная или вонючая головня: В—пораженные головней колосья пшеницы;верху—пораженное зерно (увелич. въ 6 разъ); внизу—поперечный разръзъ такого зерна (увелич. въ 15 разъ); въ среднѣ споры грибковъ (увелич. въ 575 разъ). *)

*) Бударинъ П. В.



150.

- 
151. *Ustilago Maydis*—кукурузная головня. *)
152. *Urocystis occulta*—стеблевая головня ржи. *)
153. *Ustilago destruens*—головня проса. *)

*) Blomeyer.




152.



151.

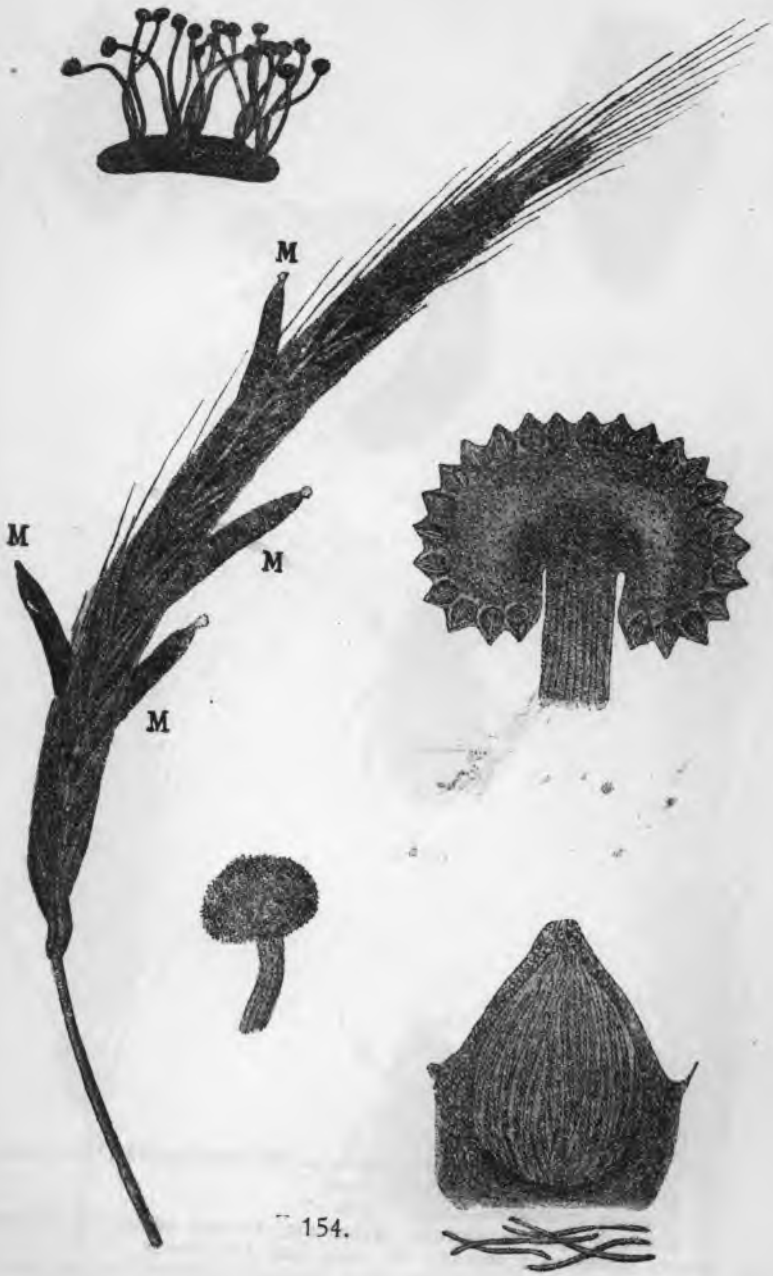


153.




154. Рожь, пораженная спорышней (М); сверху из рожка ея образовались грибки *Claviceps purpurea*; слева, около колоса—отдельный грибок (увел. въ 5 разъ); справа вверх представленъ разръзъ этого грибка (увелич. въ 18 разъ); внизу—разръзъ черезъ перитеций того же грибка и аскоспоры (увелич. въ 200 разъ). *)

*) Буринъ Н. В.



154.

- 
155. *Anisoplia austriaca*—хлѣбный жукъ, а—взрослая личинка, б—куколка. *)
 156. *Anisoplia fruticola*—полевой хрущъ. *)
 157. *Anisoplia cyathigera*—красногосецъ. *)
 158. Хлѣбный жукъ въ настоящую величину, въ томъ положеніи, въ какомъ онъ любитъ сидѣть на колосьяхъ пшеницы, ржи или ячменя. **)
 159. Колосъ гирки, въ которомъ зерна выѣдены хлѣбнымъ жукомъ, но который по наружному виду представляется совсѣмъ нормальнымъ. **)

*) Васильевъ И.

**) Линдеманъ К. Э.



155.



155 a.



155 b.



158.




156.



157.



159.



160. Часть растенія ржи, на корняхъ которой сидятъ проволочные черви—D, личинки шелкоуна *Agriotes lineatus* (въ натур. вел.); направо одинъ такой червь въ натуральную величину; вверху слева—шелкоуна въ натур. велич., справа—онъ же увеличенный въ 4 раза. *)

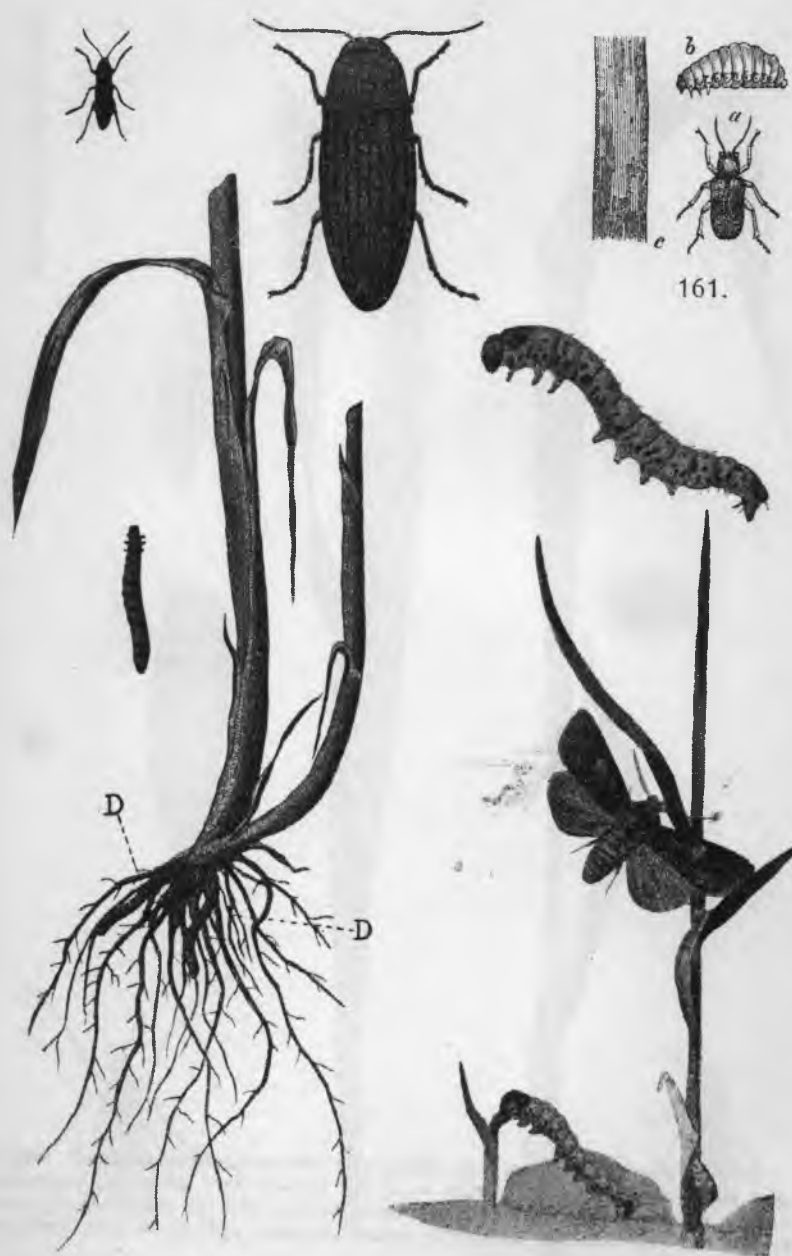
161. *Lema melanopa*—листождъ: а—жучекъ, б—личинка, с—поврежденный личинкой листъ. **)

162. *Hydroecia nictitans*—бабочка въ натуральную величину, гусеница, яровой червь внизу въ натур. вел., а вверху—увеличено, благодаря чему яснѣе видно расположеніе характерныхъ темныхъ пятнышекъ. ***)

*) Kirchner

**) Blomeyer.

***) Лидеманъ К. Э.



161.

160.

162.



163. Въ лѣвомъ верхнемъ углу: междуузліе ржи, выѣденное личинкой гессенской мухи—*Cesidomyia destructor*; и внутри пораженнаго листового влагалища лежит куколка—а (въ натур. вел.); вправо: колосье ржи (въ натур. вел.), междуузліе котораго выѣдено личинкой; слѣва: личинка, куколка и муха (увел. въ 9 разъ). *)

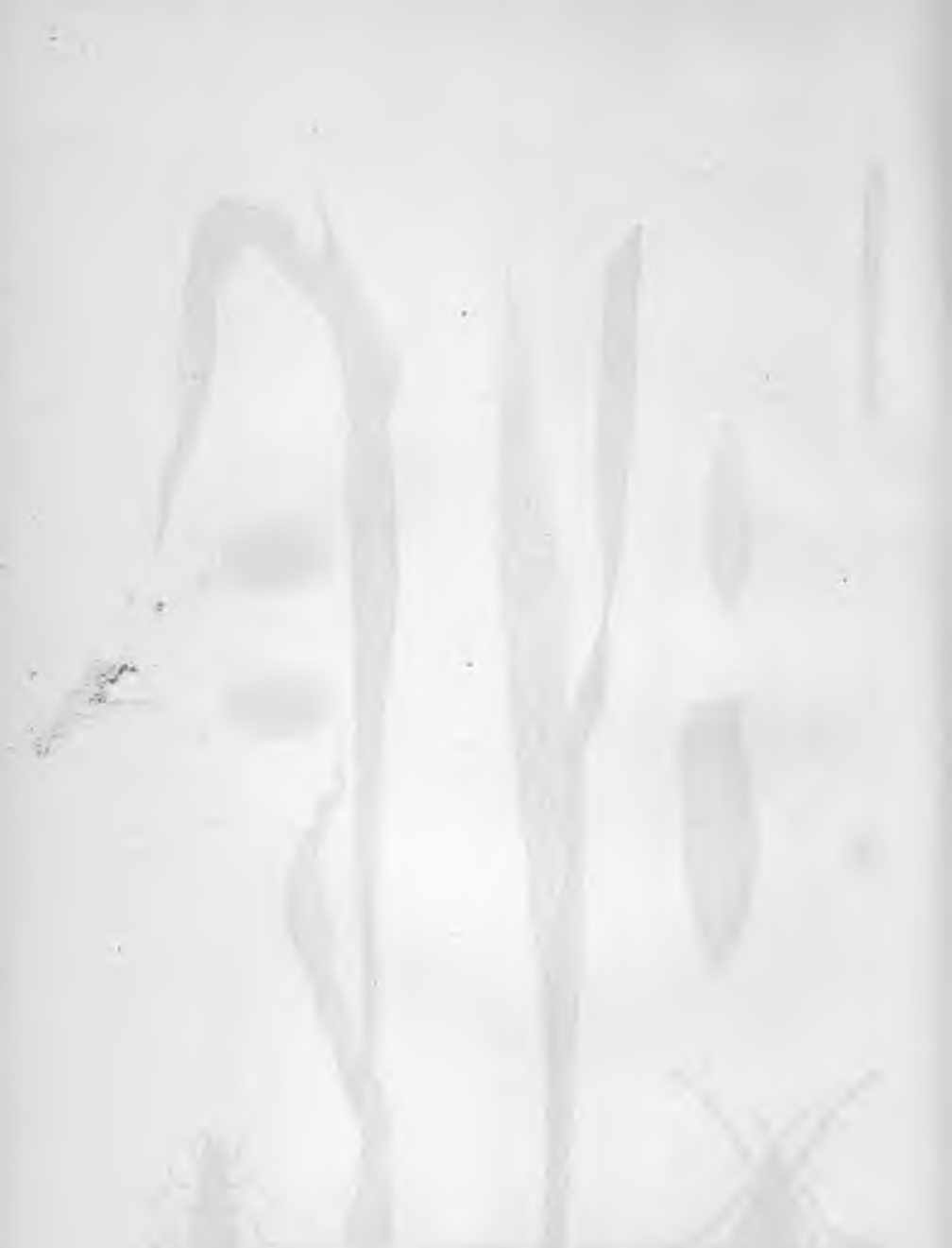
164. Пшеница (въ натур. вел.), поврежденная хлѣбной мухой, зеленоглазкой—*Chlorops taeniorus*, стебель остановился въ ростѣ, листья закурчавились; В—личинка, С—куколка (въ натур. вел.); внизу—муха (увел. въ 5 разъ). *)

*) Kirchner.



163.

164.

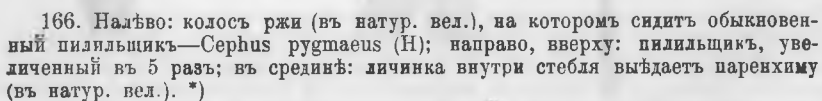


165. Надѣво: метелка овса (въ натур. вел.), поврежденная шведской мухой—*Oscinis Frit*, aaa—поврежденные колоски безъ зеренъ, тошіе и блѣдные; направо, вверху: молодой ростокъ пшеницы (въ натур. вел.), во вадутіи котораго—а, находится личинка шведской мухи, выдающая его внутренность, отчего листки ростка желѣютъ и отмираютъ—b; внизу, направо: куколка ш. м. (увел. въ 18 разъ); въ срединѣ: наверху—личинка (увел. въ 5 разъ), внизу—шведская муха (увел. въ 18 разъ). *)

*) Kirchner.



165.

The illustration shows a wheat ear on the left with a small sawfly larva on it. To the right is a larger wheat plant with a sawfly larva on its stem. Below the wheat ear is a magnified view of a sawfly larva inside a stem, showing its head and legs. Below the wheat plant is a magnified view of an adult sawfly, showing its body, legs, and wings.


166. Налѣво: колось ржи (въ натур. вел.), на которомъ сидитъ обыкновенный пилильщикъ—*Cerphus rugosus* (H); направо,верху: пилильщикъ, увеличенный въ 5 разъ; въ срединѣ: личинка внутри стебля выѣдаетъ паренхиму (въ натур. вел.). *)

Внизу: подрѣзанный пилильщикомъ и упавшій стебель озимой пшеницы и его пенекъ, рядомъ другой пенекъ съ личинкою внутри (увеличено). **)

*) Kirchner.

**) Лидеманъ К. Э.





167. *Phloeotrips frumentaria*—пустоцветный трипс; направо: колосъ ржи въ натуральную величину, пораженный чреззерницей; налѣво: щербатый колосъ пшеницы въ натуральную величину. *)

168. *Thrips secalina*—ржаной трипс; внизу пораженный колосъ ржи, верхняя часть котораго побѣлѣла и отмерла. *)


*) Линдеманъ К. Э.



167.



168.

- 
169. *Pachytylus migratorius*—саранча вь натуральную величину. *)
170. *Pachytylus nigrofasciatus*—чернополосая кобылка. *)
171. *Eurygaster maurus*—черепашка или готтентотский клоп. **)
172. *Limax agrestis*—голый слизень. ***)

*) Линдеманъ К. Ф.

**) Соколовъ.

***) Вюшестер.



169.



171.



170.



172.



173. *Polygonum Fagopyrum* L.—гречиха: стебель съ листьями и соцветіями;
вверху—отдѣльный цвѣтокъ, внизу—плодъ и его поперечный разрѣзь. *)
174. Диморфизмъ цвѣтовъ гречихи. **)

*) Thome.
**) Blomeyer.



173.




174.



175. *Pisum sativum*—обыкновенный горохъ: А—стебель съ листьями и цвѣтами, В—съ плодами; внизу—продольный разрѣзъ цвѣтка; вверху—сѣмя гороха. *)

*) Thome.



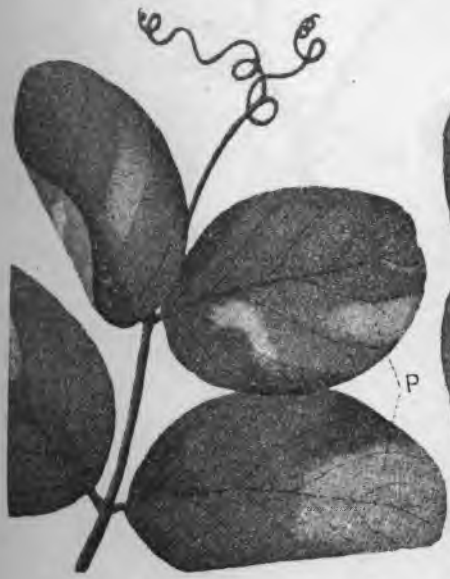
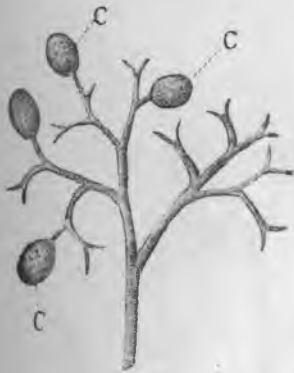


176. Листъ гороха, пораженный въ Р ложной мучной росой—*Perenospora viciae*: вверху—конидиеносецъ съ конидіями СС. *)

177. Часть стебля и листъ гороха, пораженного ржавчиной—*Uromyces pisi*: U—группы уредоспоръ, T—группы телейтоспоръ; вверху—часть листа съ группами уредоспоръ и телейтоспоръ (увелич. въ 5 разъ); вверху слѣва—уредоспоры (увелич. въ 200 разъ), справа телейтоспора (увелич. въ 575 разъ). *)

178. *Bruchus pisi*—гороховый зерновикъ (увелич. въ 5 разъ): сбоку—сѣмена гороха, поврежденные зерновикомъ (въ натур. велич.). *)

*) Kirchner.




176.



178.

177.



179. *Lathyrus sativus* L.—чина или угловой горохъ: слѣва—бобъ, поперечный его разрѣзъ и сѣмя. *)

180. *Cicer arietinum* L.—нутъ (пузырникъ двузерный или бараний горошекъ). **)

181. *Ervum Lens* L.—чечевица: внизу—плодъ;верху—сѣмя. ***)

*) Blomeyer.

**) Kraft.

***) Thome.



180.



181.



182. *Vicia Faba vulgaris*—конский бобъ: вверху—продольный разрѣзь цвѣтка; внизу—плодь и сѣмя. *)

*) Thome.



182.



183. *Bruchus granarius*—зерновикъ, вредитель копскаго боба: жукъ, его личинка (увелич. въ 5 разъ) и зерна, поврежденныя личинкой жука. *)

184. *Cuscuta europa*—повилка на конскомъ бобѣ. **)

185. *Uromyces fabae*—ржавчина на листьяхъ конскаго боба. **)

*) Kirchner.

**) Blomeyer.



183.



184.



185.



186. *Vicia sativa*—посѣвная вика: вверху справа—отдѣльный цвѣток; внизу слева—сѣмя (въ естеств. велич и увелич.). *)

*) Thome.



186.



187. *Sitones lineatus* L. *)

188. *Vicia villosa*—песчаная (мохнатая) вика: а—стебель сь цвѣтками;
б—плоды; с—отдѣльный бобъ. **)

189. *Vicia narbonnensis*—нарбоннская вика. **)

*) Кешень.

**) Blomeyer.




187.

188.



189.


- 
190. *Vicia cracca*—птичья вика (мышинный горошек). *)
191. *Vicia Sepium*—призаборная вика: стебель съ цвѣтками. **)
192. *Phaseolus vulgaris* L.—фасоль: часть стебля съ цвѣтками, слѣва бобъ и его разрѣзь. ***)
193. *Soja hispida*—соя или масляничный горохъ. ***)

*) Blomeyer.

**) ! офманъ.

***) Krafft.






194. *Lupinus luteus*—желтый люпинъ: В—стебель съ листьями и цвѣтками, А—корень и листь; справа внизу—продольный разрѣзъ цвѣтка. *)

* Thome.



- 
195. *Lupinus angustifolius*—синій люпинъ. *)
196. *Lupinus albus*—бѣлый люпинъ. **)

*) Blomeyer.
**) Kraft.



195.

196.



197. *Helianthus annuus* L.—подсолнечник;верху справа—созревшая корзинка. *)

198. *Homocidoma nebulosa* —подсолнечная метлица (моль); бабочка, гусеница и куколка. **)

199. *Mordellistena parvula*—шиповоска. **)

200. *Agapanthia Dahliae*—подсолнечный усачь. ***)

201. *Manestra Brassicae*—капустная ночница: гусеница, и бабочка. ***)

202. *Forficula auricularis*—уховертка. ****)

*) Вюмпер.

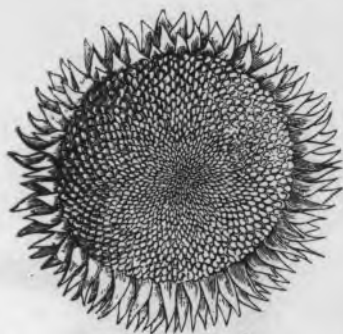
**) Золотаревъ.

***) Кенпель.

****) Холодковский.



197.



198.

199.



200.

201.

202.



203. *Carthamus tinctorius* L.—сафлоръ: часть стебля съ листьями и цвѣткомъ; внизу справа—продольный разрѣзъ цвѣтка. *)

204. *Madia sativa*—мадія: часть стебля съ листьями и цвѣтками; сбоку слѣва—продольный разрѣзъ цвѣтка. **)

*) Thome.
**) Blomeyer.




203.



204.






205. *Ricinus communis major asiaticus*—клевшина: общій видъ растенія; справа мужской и женской цвѣтки; слѣва—плодь, сѣмя и продольный разръзъ сѣмени. *)

*) Карцовъ.






206. *Ricinus communis minor*—клещевина: А—плодовая кисть; а—плод;
б—мужской цветонок; с—женский. *)

*) Карцовъ.



206.



207. *Brassica Napus oleifera* DC.—рапс: цветоносный стебель; а—пыльнички и завязь; с—стручок; d—нижний лист; e—верхние листья. *)

208. *Brassica Rapa oleifera* DC.—сурьшица: цветоносный и плодonoсный стебель, прикорневой лист, а—пыльнички и завязь. *)


*) Krafft.



207.



208.



209. Цветки и молодые стручки рапса, поврежденные рапсовой блестяжкой. *Meligethes aeneus* (K) и его личинкой (LL); сверху справа—жук, слева его личинка (увелич. в 5 раз). *)

210. *Athalia spinarum*—рапсовый пидильщик. **)

211. *Ceuthorynchus sileicollis*—вредитель рапса (видь сверху, сбоку); внизу его личинка. **)

*) Kirchner.

**) Blomeyer.



209.



211.



210.




212. *Camelina sativa* Gr.—рыжикъ: слева—стебель съ листьями, цвѣтами и плодами, справа—стебель съ плодами; внизу—продольный разрѣзь стручка. *)

*) Thome.




212.



213. *Papaver somniferum*—макъ: стебель съ листьими и цвѣткомъ; сбоку—коробочка мака и сѣмя (увелич.); внизу, слѣва—поперечный разрѣзь завязи мака, справа—продольный. *)

*) Thome.



- 
214. Плоды мака: справа—слизкого, слева—сыпучаго. *)
215. *Aphis papaveris*—тля, крылатая и бескрылая. **)
216. *Scythogynchus macula alba*—однопятнистый маковый скрытохоботникъ (видъ жука сверху, сбоку) и его личинка. ***)
217. Маковая головка (плодь), поврежденная однопятнистымъ маковымъ скрытохоботникомъ (естеств. вел.): а—плодожка съ желобкообразными повреждениями; bb—отверстія, черезъ которыя вышли взрослыя личинки. ***)

*) Влотъ уер.

**) Кепельъ Ѳ.

***) Шрейнеръ Я. Ѳ.



214.



215.

217.

216.



218. *Pimpinella anisum*—анисъ; А—нижняя часть стебля, В—верхняя, отдельный пвѣтокъ и плодъ. *)


*) Thome.



A

B

218.



219. *Coriandrum sativum* L.—кориандръ; А—прикорневая часть стебля, В—верхняя съ цветоноснымъ и плодоноснымъ зонтиками, вверху, въ срединѣ—отдѣльный цвѣтокъ, внизу, слѣва—плодь. *)

*) Thome.



219.



220. *Sagittaria sagvii* L.—тминъ; стебель съ цвѣтоноснымъ и плодоноснымъ зонтиками, отдѣльный листь, цвѣтокъ и плодъ. *)

*) Thome.




220.



221. *Foeniculum officinale*. All.—фенхель; стебель съ цвѣтоноснымъ и плодоноснымъ зонтиками, отдѣльный цвѣтокъ и плодъ. *)

*) Thome.



- 
222. *Brassica nigra* Koch.—черная горчица. *)
223. *Brassica juncea* Czern.—сарептская горчица. *)
224. *Sinapis alba* L.—белая горчица. **)

*) Шредеръ Р. Р.
**) Вломеуер.



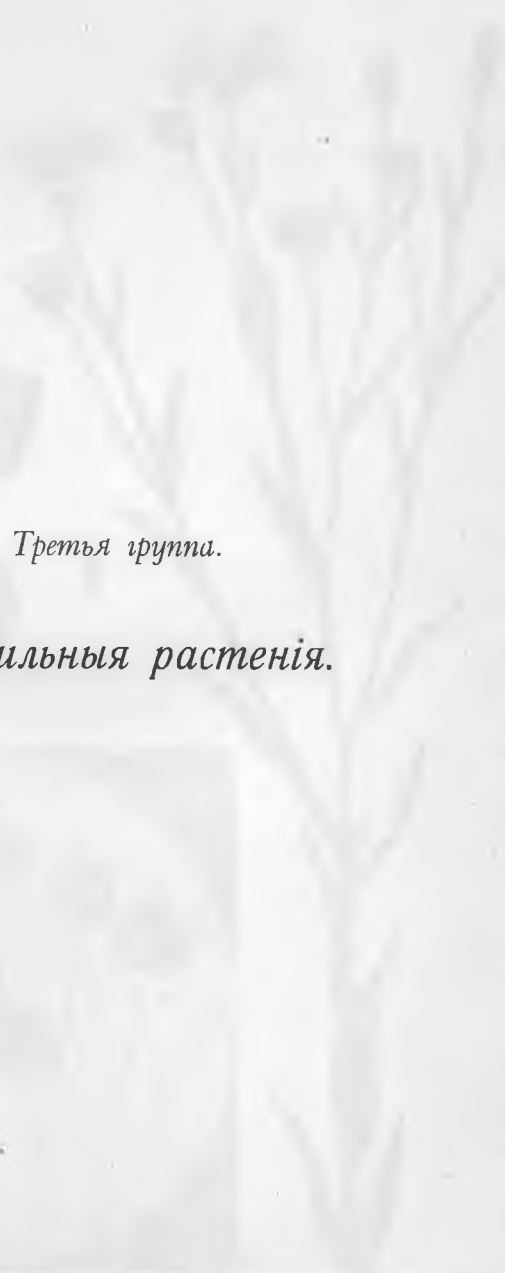
223.



224.



222.



Третья группа.

Прядильныя растенія.

225. *Linum usitatissimum* L.—ленъ; слѣва тычинки и завязь; плодъ, попе-
речный разрѣзъ его и сѣмя. *)

226. Коробочки льна. **)

*) Thome.

**) Herzog.



226.

225.



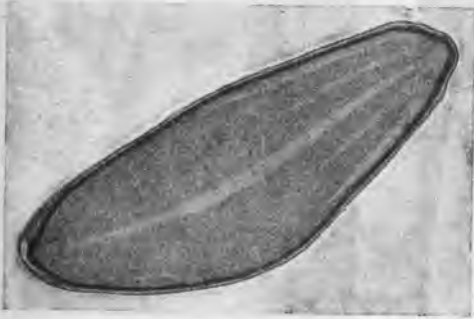
227. Поперечный разрезъ сѣмени льна (увел. въ 25 разъ). *)

228. Часть поперечнаго разрѣза льна съ тремя сосудистыми пучками, которые легче всего отличить по тремъ лубянымъ пучкамъ—b; o—кожица; г—коровая паренхима; с—камбій; надъ нимъ (ближе къ кожицѣ)—флоэма, состоящая изъ лубяныхъ пучковъ и ситовидныхъ трубокъ, расположенныхъ между камбиемъ и лубяными пучками; h—древесина, вдающаяся въ сердцевину (m) тремя ясно замѣтными сосудистыми пучками. Увел. въ 300 разъ. **)

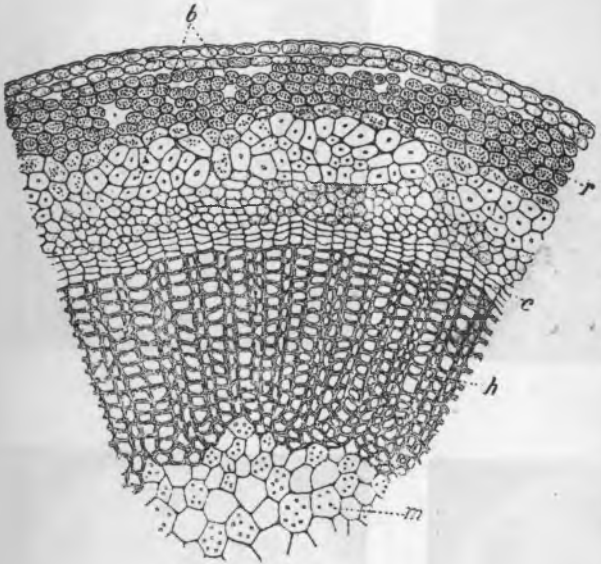
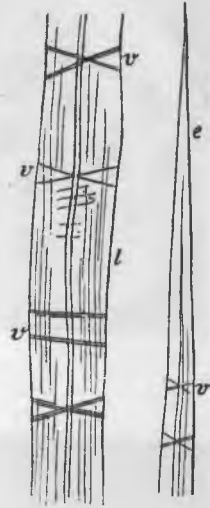
229. Волокна льна: l—средняя часть лубяной кѣтки; e—заостренный конецъ кѣтки; q—поперечный разрѣзъ волокна. Увел. въ 200 разъ. **)

230. Неравнобѣрное развитіе льна на выпуклыхъ полосахъ. ***)

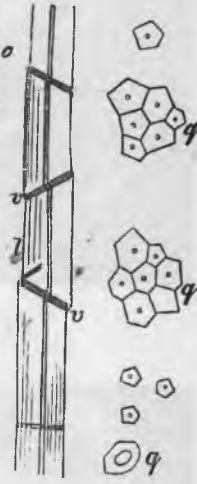
*) Herzog.
**) Wiesner.
***) Королевъ.



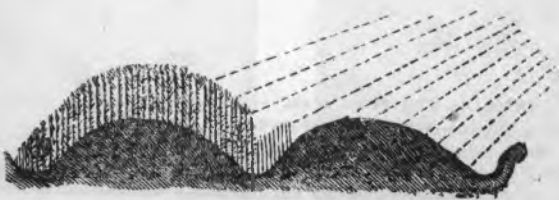
227.



228.



229.



230.



Обычная примѣсь въ сѣменахъ льна.—сѣмена: *)

231. *Lolium linicola*—льняного плевела.

232. *Polygonum lapathifolium*—развѣсистой гречихи.

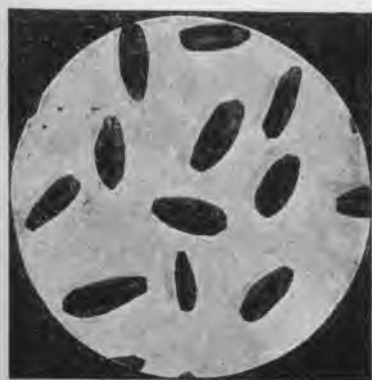
233. *Spergula arvensis*—полевой торицы.

234. *Centaurea cyanus*—лазуреваго василька.

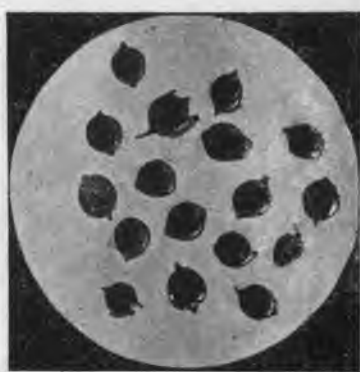
235. *Samolus dentata*—зубчатого рыжика.

236. *Polygonum convolvulus*—вьюнковаго гречишника.

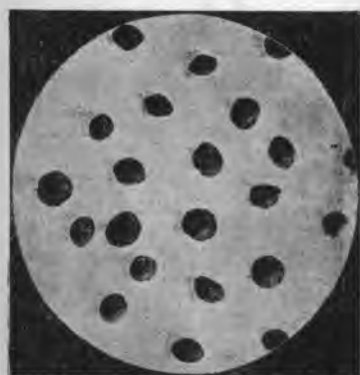
*) Herzog.



231.



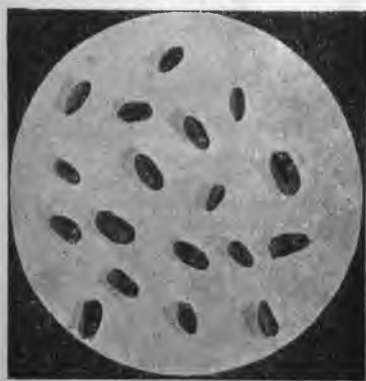
232.



233.



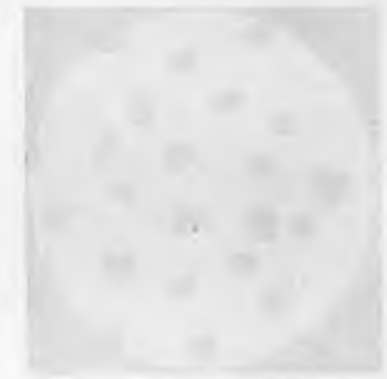
234.



235.




236.



237. Части стебля льва, обвитая кускутой (*Cuscuta epilinum*) вправо часть стебля, обвитая кускутой съ клубкомъ (соцвѣтѣмъ) цвѣтовъ (увел. въ 5 разъ); вверху, справа—сѣмена кускуты въ натуральную величину, ниже—онѣ же, увеличенныя въ 5 разъ. *)

*) Kirchner.





238. Отдѣльный колышекъ съ развилкою, употребляемый при „переніи“ льна. *)
239. Два ряда колышковъ, съ положенными на нихъ жердями; на сѣтку жердей положенъ хворостъ, проходя черезъ который лѣпъ удерживается отъ полеганія. *)

240. { Округлые шатры изъ ивовыхъ прутьевъ, употребляемые при сушкѣ
241. { льна съ длинными тонкими стеблями, не выдерживающими собственной
тяжести. *)

242. Шатерь, обставленный льномъ. *)

243. Сушка льна въ видѣ двускатной крыши. **)

244. Гребни для рыбленія льна. *)

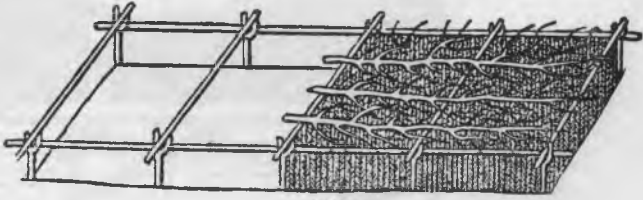
245. Драчокъ. **)

*) Королевъ

**) Веберъ.



238.



239.



240.



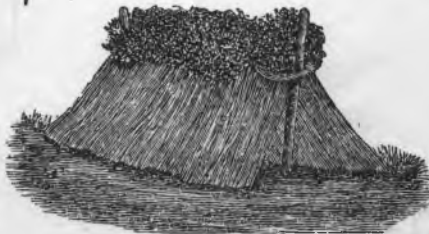
242.



241.



244.



243.



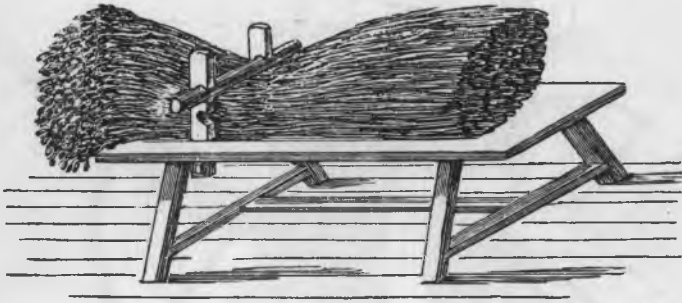
245.



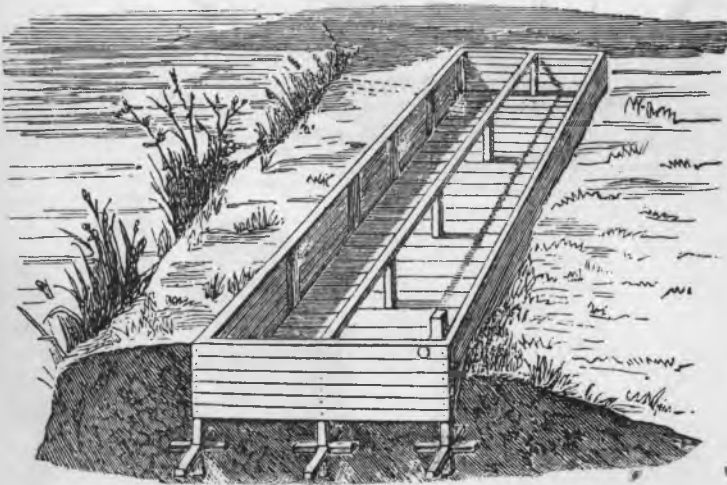
246. Укрѣпленіе снопа на скамейкѣ, при счесываніи головокъ льна драчками. *)
247. Машина для отдѣленія головокъ льна. **)
248. Приспособленіе для мочки льна (мочило). *)
249. Баллонъ. *)
250. Простая ручная мялка. **)
251. Бельгійская колотушка. **)

*) Королевъ.

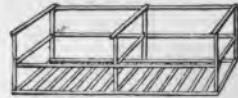
**) Веберъ.



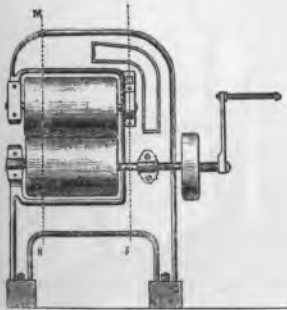
246.



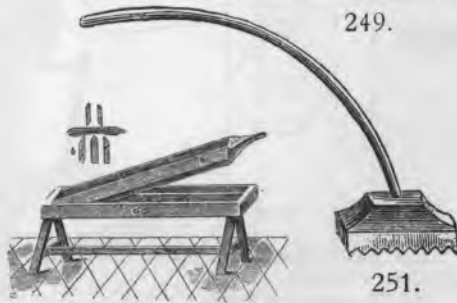
248.



249.

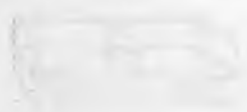


247.



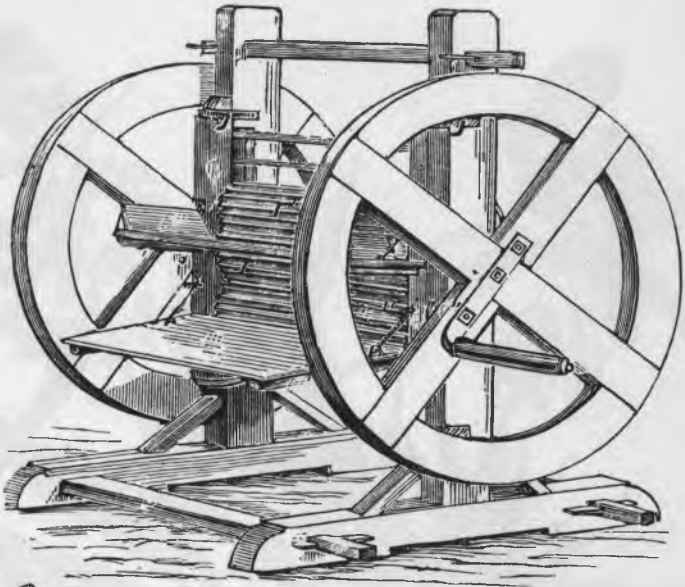
250.

251.



252. Бельгійская льномылка—машина, состоящая из трех вращающихся рубчатых валовъ. *)
253. Трепальный ножъ. *)
254. Трепаніе льна при помощи трепальной доски и ножа. *)
255. Льнотрепальная машина—ирландская трепалица. *)

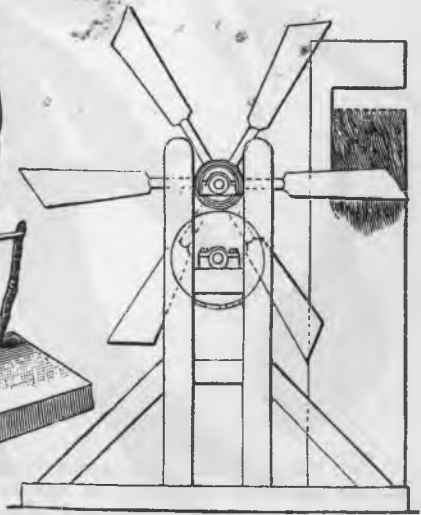
*) Королевъ.
**) Веберъ.



252.

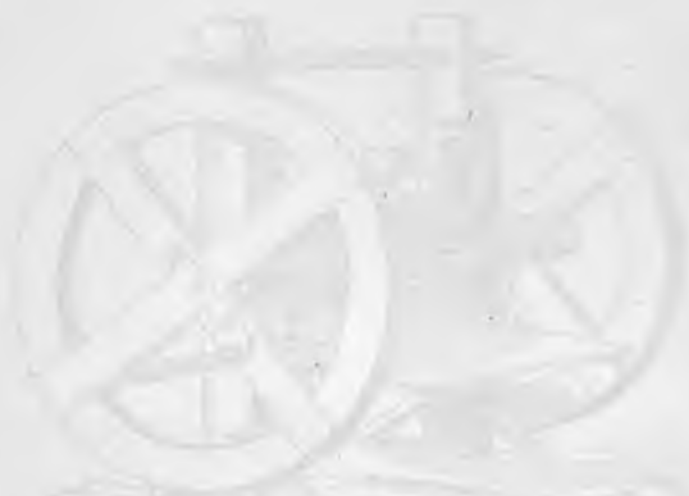


253.



255.

254.



256. *Cannabis sativa* L.—конопля: А—мужская особь (посконь, замашка); В—женская особь (конопля); в правомъ, верхнемъ углу—отдѣльный мужской цвѣтокъ; внизу, слѣва—отдѣльный женскій цвѣтокъ,—рядомъ сѣмя, справа—плодь. *)

*) Thome.



256.



257. *Gossypium*—хлопчатникъ. *)

258. Коробочки хлопчатника: а—формирующаяся, в—созрѣвшая, с—начавшая растрескиваться, d—вполнѣ растреснувшаяся, е—освобожденная отъ содержимаго. *)

*) Шахназаровъ.



258.



257.



259. Сѣмена хлопчатника. *)
260. *Gossypium hirsutum*—нагорный хлопчатникъ. *)
261. *Gos. barbadense*—приморскій хлопчатникъ. *)
262. Хлопковая чурка (чигрикъ или халаджи). *)
263. Разрѣзь простѣйшаго пильнаго джина; стрѣлки показываютъ направление вращенія пиль и щеточнаго барабана. *)
264. *Dipsacus fullonum* L.—ворсянка (ворсовая шишка); общій видъ растенія, соцветіе (шишка), отдѣльный пѣтенокъ и отдѣльный придѣтникъ (чешуйка). **)

*) Шахназаровъ.

***) Langethal.



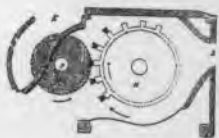
260.



259.



262.




263.



261.



264.



Четвертая группа.

Кормовая трава.

265. *Trifolium pratense* L.—красный клеверъ: цвѣтоносный стебель, справа—
цвѣтокъ сбоку и его разрѣзь, внизу—плодь и сѣмя. *)

*) Штеблеръ и Шрётеръ.

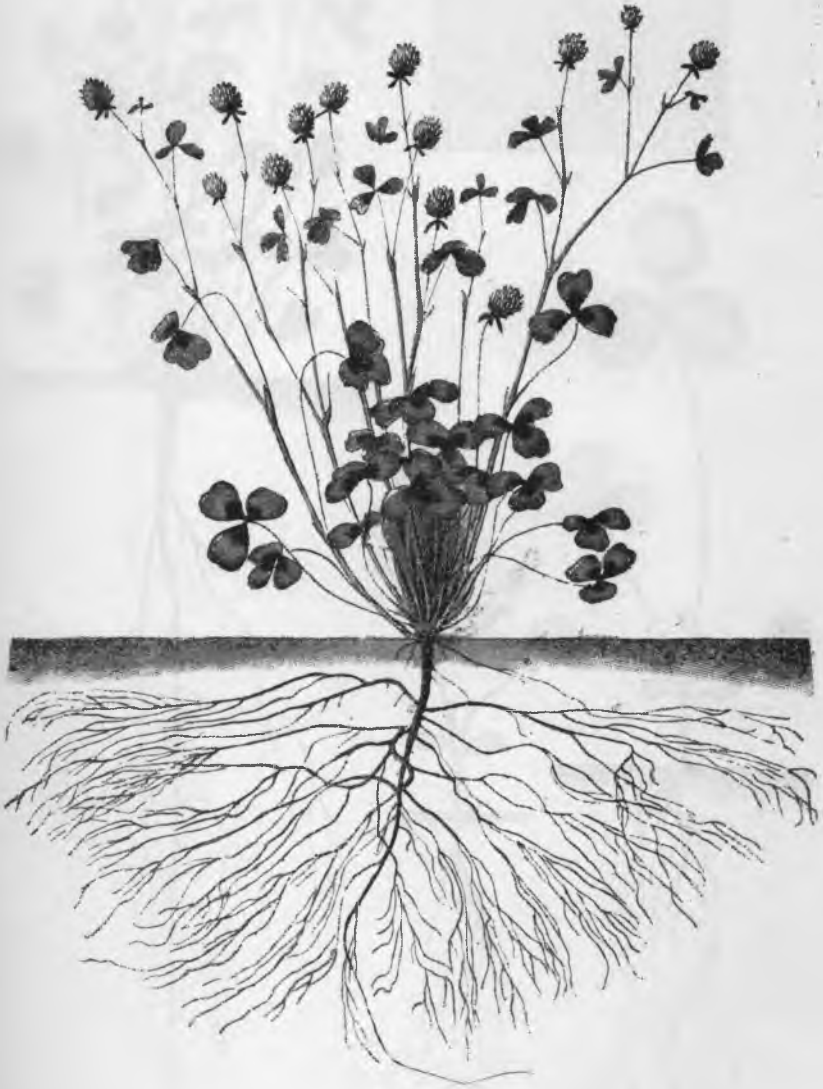


265.



266. Культурный красный клеверъ. Общій видъ растенія. *)

*) Клингенъ.

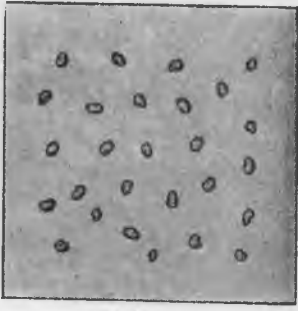


[266.

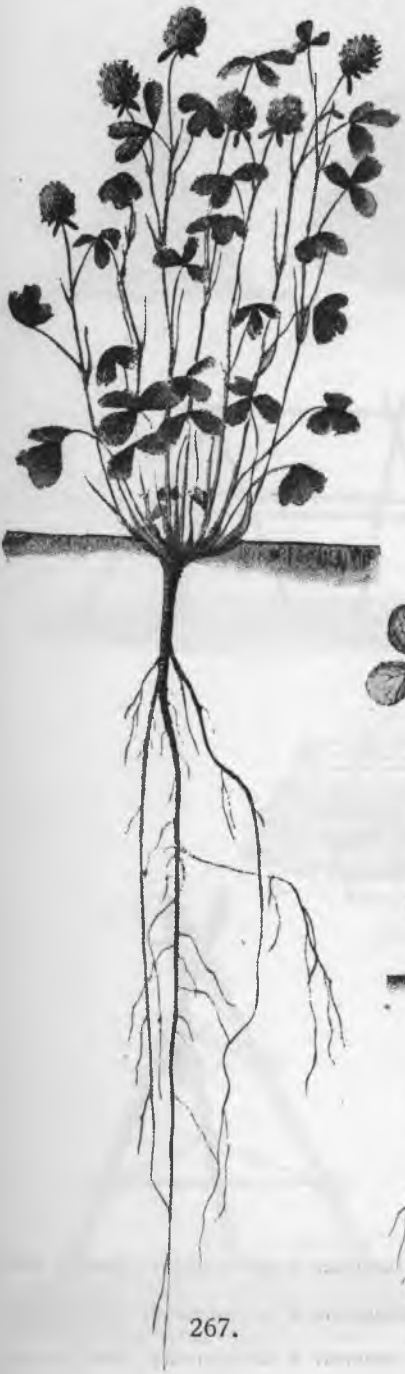


267. Дикій красный клеверъ. Общій видъ растенія въ уменьшенномъ видѣ. *)
268. Сѣмена красного клевера въ естественную величину. *)
269. Всхопы красного клевера въ естественную величину: а—2-ая степень
развитія (на корняхъ видны клубеньки); в—3-я степень развитія. *)

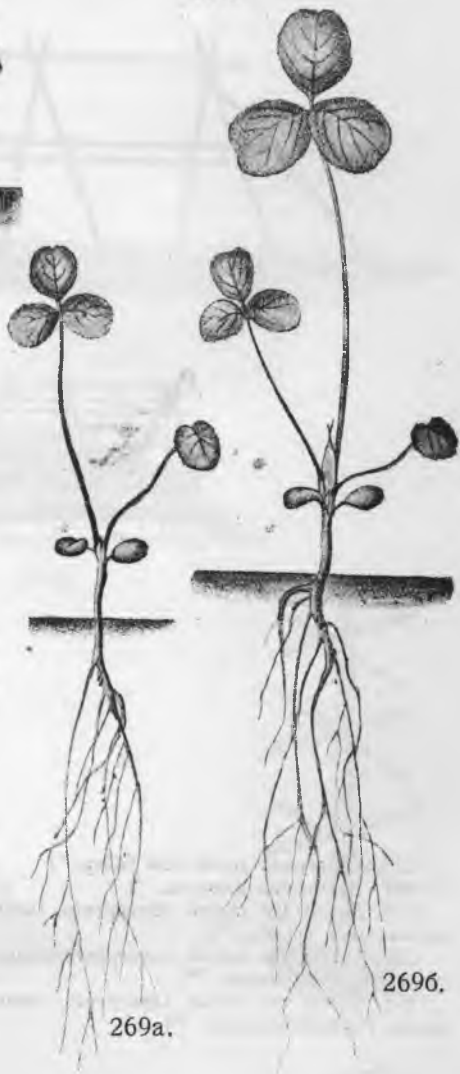
*) Клингенъ.



268.



267.



269a.

2696.



270. Клеверная копна или бабка. *)

271. Клеверная изгородь. *)

272. Козлы для сушки клеверного (викового и люцернового) сѣна въ видѣ двускатныхъ крышъ. **)

273. Козлы для сушки клеверного (викового и люцернового) сѣна въ видѣ трехгранной пирамиды. **)

274. Козлы для сушки клеверного (викового и люцернового) сѣна въ видѣ столба съ крестовинами. **)

*) Бемеръ.

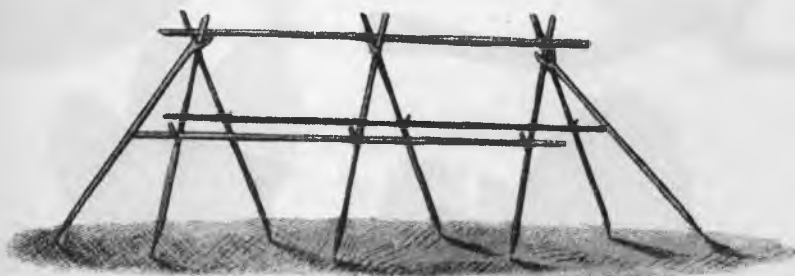
**) Клингевъ.



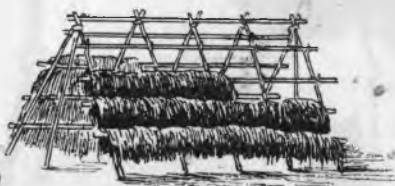
270.



271.



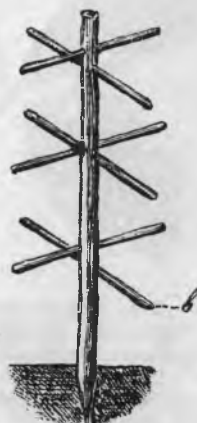
272a.



272b.



273.



274.



1175



1176



1177



1178



1179

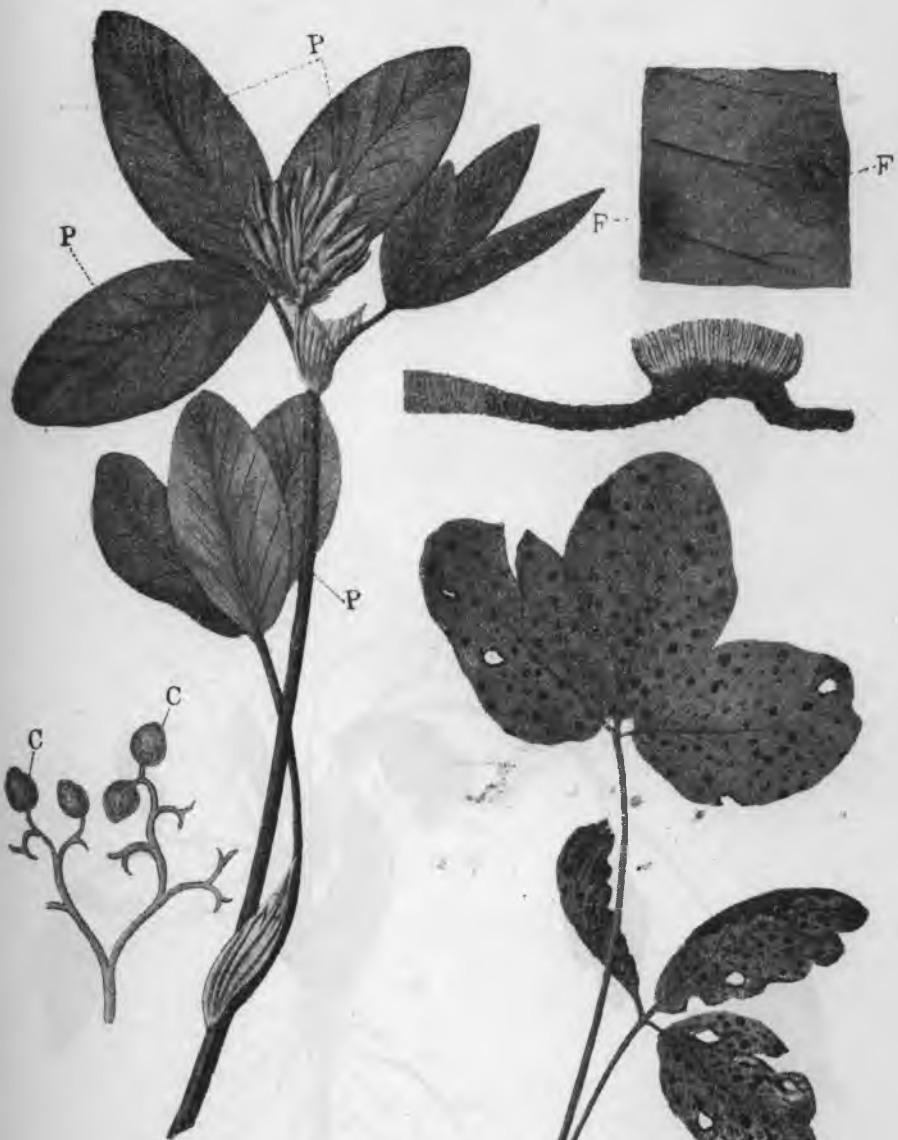


1180

275. Ложная мучная роса на клеверѣ, вызываемая грибомъ—*Puccinia Trifolium*; стебель клевера въ натур. вел. съ листьями, пораженными въ РР грибомъ; слѣва—конидіеносцы съ конидіями СС (увелич. въ 300 разъ). *)


276. Листъ клевера (въ натур. вел.) съ множествомъ пятенъ, вызванныхъ грибомъ—*Pseudopeziza Trifolii*; вверху—часть, пораженнаго листа съ грибами FF (увелич. въ 18 разъ), ниже—поперечный разрѣзъ пораженной части листа (увелич. въ 66 разъ), внизу—споры, заключенныя въ мѣшочки SS и парафизы РР (увелич. въ 300 разъ). *)

*) Kirchner.

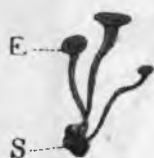


275.

276.



277. *Sclerotinia Trifoliorum*—ракъ клевера: общій видъ отмершаго растенія (въ натур. велич.); мицелій ММ грибка и склероцій S; вверху—отдѣльный склероцій въ натуральную величину; справа—часть поперечнаго разрѣза черезъ склероцій (увелич. въ 200 разъ); слѣва—зародышъ склероція S съ тремя грибами E,—въ натуральную величину. *)

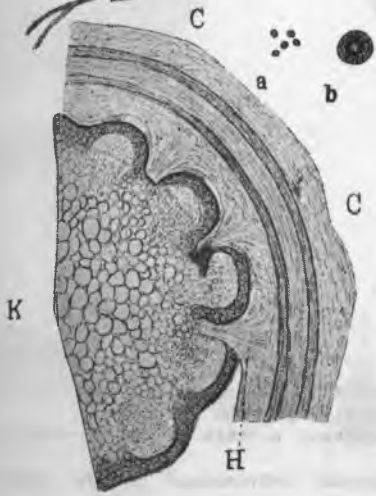




278. Часть стебля клевера, обвитого повиликой—*Cuscuta Epithimum* (въ натур. вел.); справа—часть стебля клевера съ повиликой, у которой ясно видны присоски (увелич. въ 5 разъ); внизу—поперечный разръзъ через стебель клевера К, прилегающій къ нему въ плоскости разръза стебель повилики СС и присоски послѣдней (выдрившіяся въ стебель клевера) Н (увелич. въ 18 разъ); а—сѣмена повилики въ натуральную величину, б—увелич. въ 5 разъ. *)

279. Заразиха на клеверѣ—*Orobanchе minor*: цвѣтушій стебель заразихи, присосавшейся къ корнямъ клевера К; справа—сѣмена заразихи въ натуральную величину, увеличенныя въ 5 и 18 разъ. *)

*) Kirchner.



278.



279.



280. *Sitones lineatus* L.—видъ сверху. (См. 187). *)

281. *Mamestra* (*Noctua*) *pisii* Hb.—бабочка и гусеница. *)

282. *Apion trifolii*—клеверный долгоносикъ: а—видъ сбоку, б—сверху, с—личинка, d—куколка. **)

283. *Trifolium hybridum*—клеверъ шведскій: пвѣтоносный стебель, плодъ (бобъ) и сѣмя. ***)

*) Krafft.

**) Blomeyer.

***) Штеблеръ и Шрётеръ.



280.

281.

282.


283.



284. *Trifolium repens* L.—клевер бѣлый: общій видъ, плодъ (бобъ) и сѣмя. *)

*) Штеблеръ и Шрётеръ.





285. Сѣмена люцерны (*Medicago sativa*) въ естественную величину, съ зародышевымъ корешкомъ на концѣ въ видѣ крючечка. *)

286. Всходы люцерны. Надъ землею развернулись только одинъ сѣменодоли *)

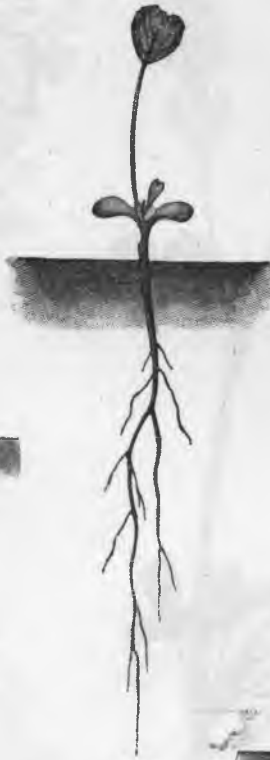
287. Кромѣ сѣменодолей, развернулся первый листочекъ одиночка, и между нимъ и сѣменодолями показывается верхушечный листочекъ. *)

288. Всходы отъ 6 до 8 недѣль, корешокъ вытянулся въ 3 верхка, появились клубеньки на мочкахъ. Сѣменодоли и листочекъ—одиночка отмираютъ. *)

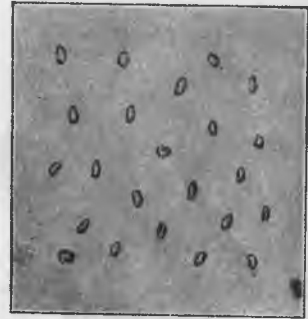
*) Клингенъ.



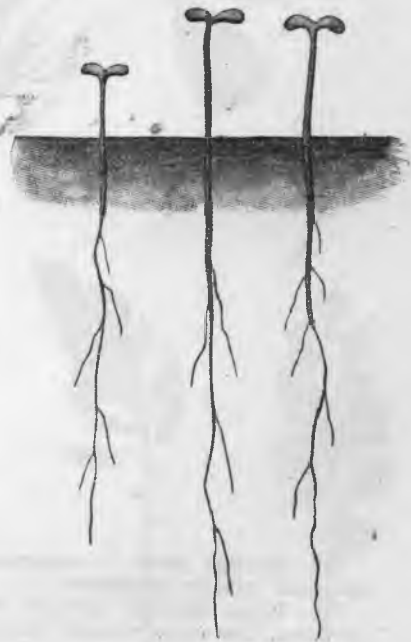
288.



287.



285.



286.

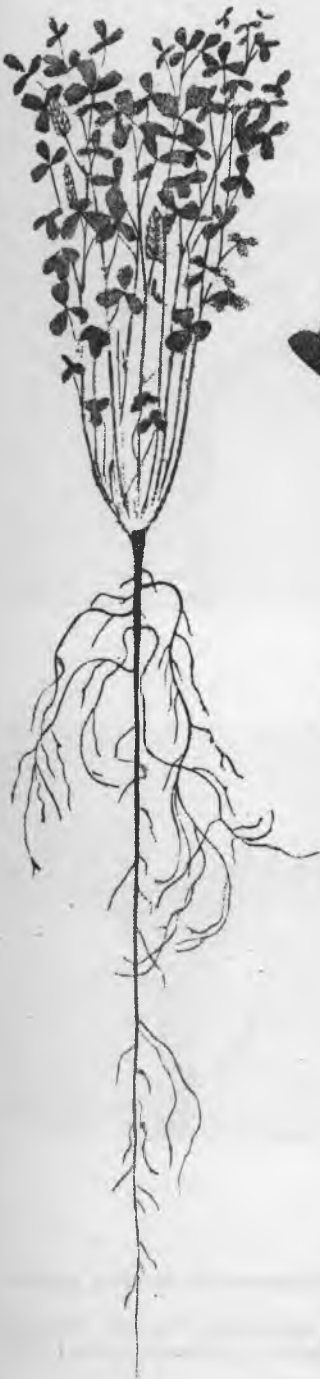


289. *Medicago sativa* L.—люцерна обыкновенная: общій видъ растенія съ листьями, цвѣтами и корнемъ. *)

290. Вѣтка взрослой люцерны въ естественную величину съ цвѣтами и листьями. Цвѣточные головки выходятъ изъ пазухи листьевъ, при основаніи которыхъ рогатые прилистники. *)

291. Налѣво—цвѣточная кисть люцерны, направо—кисть съ плодами—стручками. *)

* Клингенъ.



289.



290.



291.



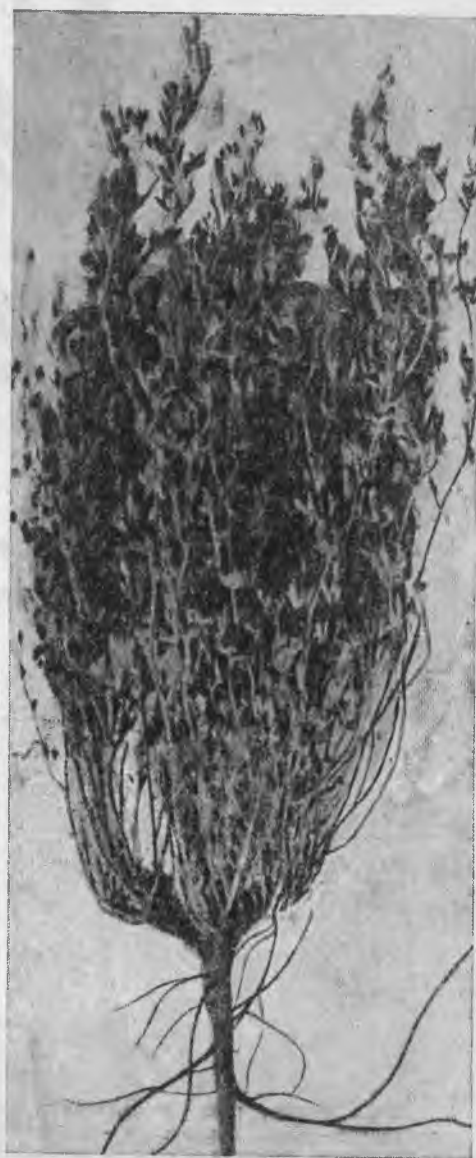
292. Стария одряхлѣвшія корневая шейки обыкновенной люцерны, расщепленныя тарелочной бороной. *)

293. Кустъ люцерны послѣ омолаживанія тарелочной бороной Рандали. Изъ одной корневой шейки выходятъ до 70 былокъ. (Вышина куста 1 арш. 5 вершк.) *)

*) Клингенъ.



292.




293.



294. „Мучная роса“ на люцернѣ, вызванная грибомъ—*Erysiphe Martii*; въ центрѣ—вѣтка люцерны: G—здоровые листья, M—пораженные грибомъ; внизу—часть, пораженнаго листа, на которой можно видѣть мучнистый налетъ—плодовые мѣшочки грибка, ввидѣ мелкихъ черныхъ точекъ (увелич. въ 5 разъ); выше слѣва—мицеліи M, конидіеносцы и конидіи C (увелич. въ 66 разъ); справа—открывшійся плодовый мѣшочекъ, S—споровый мѣшочекъ (увелич. въ 66 разъ); внизу слѣва—два споровыхъ мѣшочка (увелич. въ 200 разъ), справа—споры изъ одного мѣшочка (увелич. въ 200 разъ). *)

*) Kirchner.



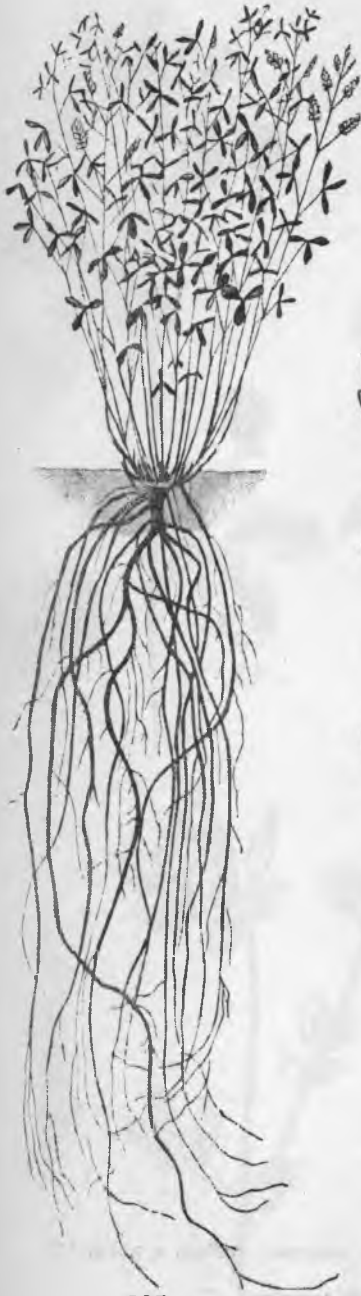


295. *Medicago falcata* L.—серповидная, шведская, желтая люцерна (она же буркунь). *)

296. Вѣтка серповидной люцерны съ цвѣтами въ естественную величину. *)

297. Стручки серповидной люцерны съ сѣменами въ естественную величину. *)

*) Клингенъ.



295.



296.



297.



298. *Medicago lupulina* L.—хмѣлевидная люцерна: стебель и плод. *)
299. *Melilotus officinalis*—донникъ. *)
300. *Lotus corniculatus* L.—обыкновенный лядвенецъ. **)
301. *Lotus uliginosus* Schk.—болотный лядвенецъ. **)

*) Вюмпер.

**) Давидъ.



298.




299.



300.



301.



302. *Onobrychis sativa* Lmk.—аспарцетъ. Общій видъ растенія въ уменьшенномъ видѣ со стеблями, листьями и цвѣтами. *)

303. Всходы аспарцета въ естественную величину; 2-ая степень развитія. *)

304. Вѣтка аспарцета съ листьями въ естественную величину. *)

305. Соцвѣтіе аспарцета (кисть) въ естественную величину. *)

306. Плодъ (бобъ) аспарцета: a—въ натуральную величину, c—увеличено; сѣмя: b—въ натуральную величину, d—увеличено. **)

*) Клянгенъ.

**) Крафт.



302.



303.



305.

304.



306.



307. *Anthyllis vulneraria* L.—заячий клеверъ или язвенникъ. *)
308. *Ornithopus sativus*—сераделла. **)


*) Blomeyer.
**) Langenthal.



307



308.

- 
309. *Coronilla varia* L.—вязель. *)
310. *Astragalus* L.—астрagalъ. *)
311. *Lathyrus silvestris*—чина лѣсная. *)
312. *Lathyrus pratensis*—чина луговая. *)

*) Гофманъ.



309.




310.



311.



312.




313. *Phleum pratense* L.—timoфеевка: общій видъ растенія; слѣва вверху—колосокъ до цвѣтенія, въ срединѣ—колосокъ въ цвѣту, ниже—оный же, но безъ створокъ; справа—ложный плодъ, зерновка и часть стебля, гдѣ видно влагалище, пластинку и язычекъ. *)

*) Штеблеръ и Шейтеръ.



313.

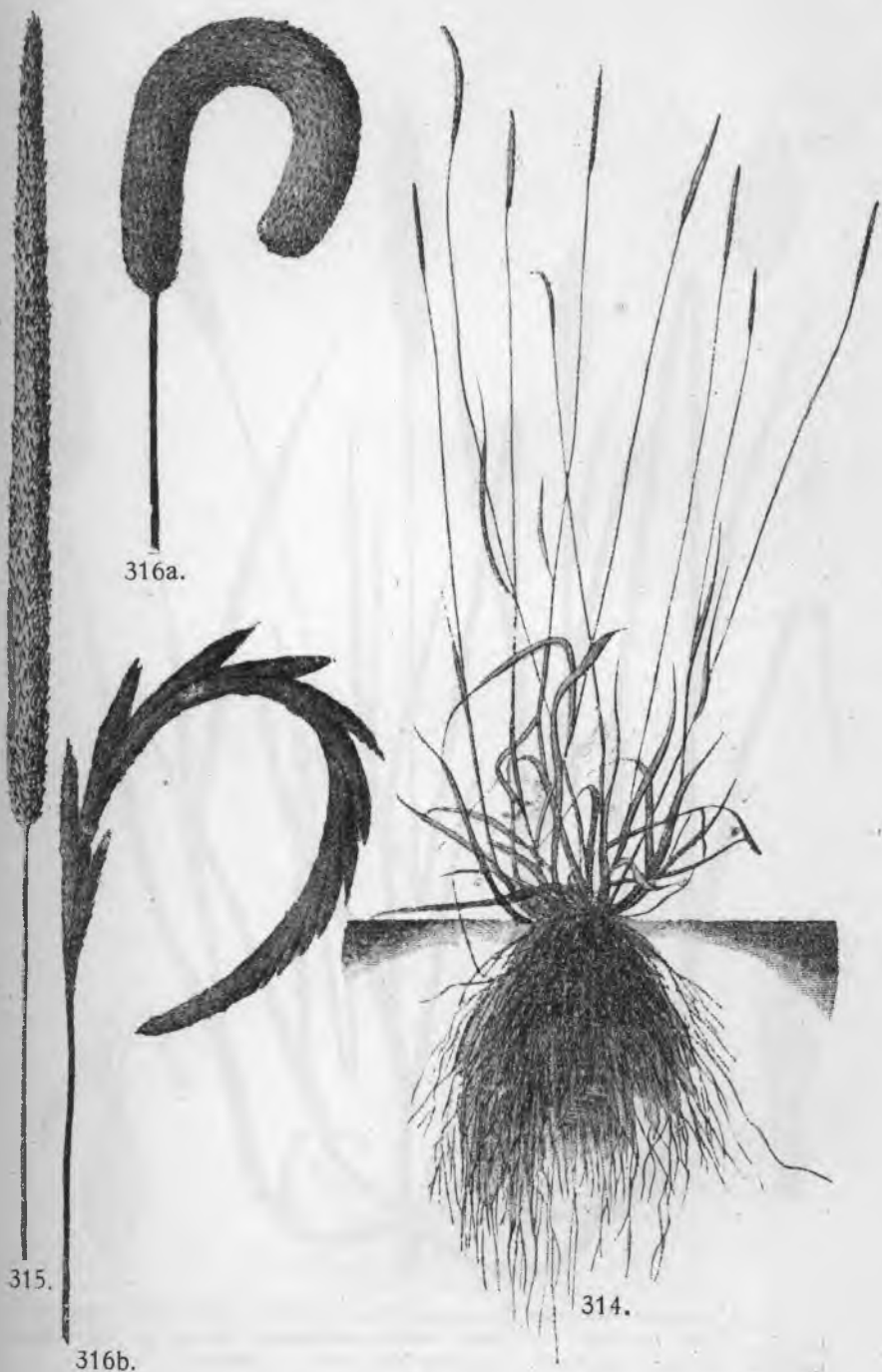


314. *Phleum Boeheimeri* Wib.—степная или Бемерова тимофеевка: общій видъ растенія въ сплошномъ травостое въ уменьшенномъ видѣ. *)

315. Соцвѣтіе (колосовидная метелка) степной тимофеевки. *)

316. Отличіе луговой тимофеевки отъ степной: а—колосовидная метелка луговой тимофеевки въ согнутомъ положеніи въ естественную величину; б—колосовидная метелка степной тимофеевки въ согнутомъ положеніи, причѣмъ колоски отдѣлились отъ главнаго стержня колосовидной метелки (въ естественную величину). *)

*) Клингець.




316a.

315.

316b.

314.



317. *Alopecurus pratensis* L.—лисохвость луговой: общій видъ растенія: налѣво, внизу: колосокъ въ цвѣту, вверху—внѣшняя пленка съ цвѣткомъ; направо: колосокъ созрѣвшій, зерновка (видъ сбоку) и язычекъ. *)

*) Штеблеръ и Шретеръ.






318. *Lolium perenne* L.—райграсъ англійскій: общій видъ растенія; направо, вверху—колосокъ въ цвѣту, въ среднѣй—зерновка съ брюшка и со спинки, внизу—язычекъ. *)

*) Штеблеръ и Шретеръ.




318.



319. *Lolium italicum* Al. Br.—райграсъ итальянскій: ввизу надѣно—колосокъ въ цвѣту, направо—колосокъ до цвѣтенія; вверху, направо—зерновка со спинки и съ брюшка, надѣно—язычекъ. *)

*) Штеблеръ и Шретеръ.





320. Корневище и корни пырея съ отрѣзками стеблей въ уменьшенномъ видѣ, корни внизу оборваны; аа—отрѣзки стеблей, бб—отпрыски корневищъ; б₁б₁—главныя или маточныя корневища; вв—прикорневые чешуйчатые листочки; рр—корни, покрытые корневыми волосками. *)

321. Листъ пырея съ отрѣзкомъ стебля въ естественную величину. *)

322. Колосъ пырея съ остями, положенный на ребро въ естественную величину. *)

323. Колосъ пырея безъ остей, положенный плашмя въ естественную величину. *)

324. Отдѣльный колосокъ пырея въ естественную величину съ остями, съ 4-мя выдвинутыми (бб) цвѣтками; аа—кроющія чешуйки. *)

325. Отдѣльный колосокъ пырея безъ остей въ цвѣту въ естественную величину, 5 цвѣтковъ и 2 кроющія чешуйки. *)

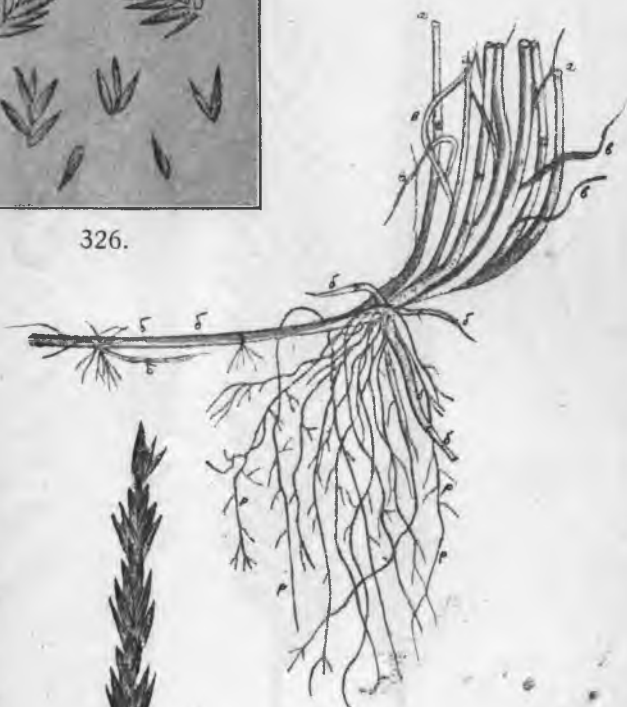
326. *Triticum sibiricum*—пырей сибирскій или ребрикъ: сѣмена въ естественную величину. *)

327. *Triticum cristatum*—гребенчатый пырей, аржанецъ: сѣмена въ естественную величину. *)

*) Клингенъ.



326.



320.



321.



322.



323.



324.



325.



327.

328. *Triticum cristatum*—пырей гребенчатый, аржанецъ: слѣва колось, положенный плашмя, справа—на ребро; въ естественную величину. *)

329. *Triticum sibiricum*—пырей сибирскій, ребрикъ: слѣва колось, положенный плашмя, справа—на ребро, въ естественную величину. *)

330. Общій видъ ребрика въ уменьшенномъ видѣ. *)

*) Клингенъ.



328.



329.



330.




331. *Dactylis glomerata* L.—сжа сборная: внизу—колосокъ въ цвѣту; вверху—зерновка, въ срединѣ—язычекъ. *)

*) Штеблеръ и Шретеръ.



331.



332. *Festuca pratensis* Huds.—овсяница луговая: направо, внизу—колосокъ въ цвѣту, вверху—язычекъ; налѣво—зерновка. *)

*) Штеблеръ и Шретеръ.

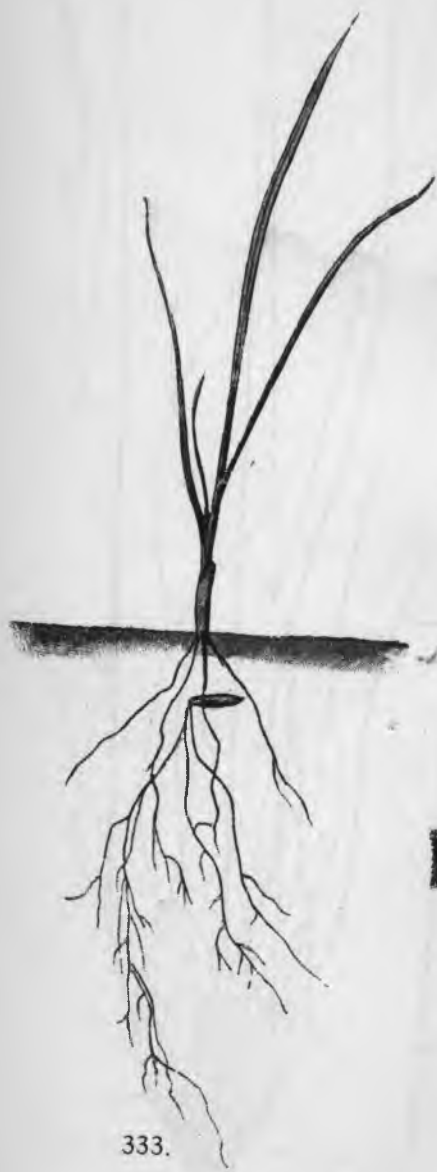


332.



333. Всходы луговой овсяницы въ естественную величину. *)
334. Общій видъ луговой овсяницы въ уменьшенномъ видѣ. *)

*) Клингенъ.





335. *Festuca ovina* L.—овсяница овечья. *)

336. Соцветіе о. овсяницы (метелка) въ цвѣту, въ естественную величину. **)

*) Stabler.
**) Клингенъ.



335.

336.



337. Сѣмена овечьей овсяницы въ естественную величину. *)
 338. Всходы о. овсяницы въ естественную величину: а—первая степень развития (всходить тонкой зеленой иглой); б—вторая степень развития. **)
 339. *Festuca rubra* L.—овсяница красная. **)

*) Клингенъ.

**) Stebler und Schröter.



337.



338a



338b.



339.



340. *Festuca arundinacea* Schreb—овсяница тростниковидная. *)

*) Stebler.



340.



341 *Bromus inermis* Leys—костеръ безостый: стебель, корневище и язычек. *)

*) Stebler.



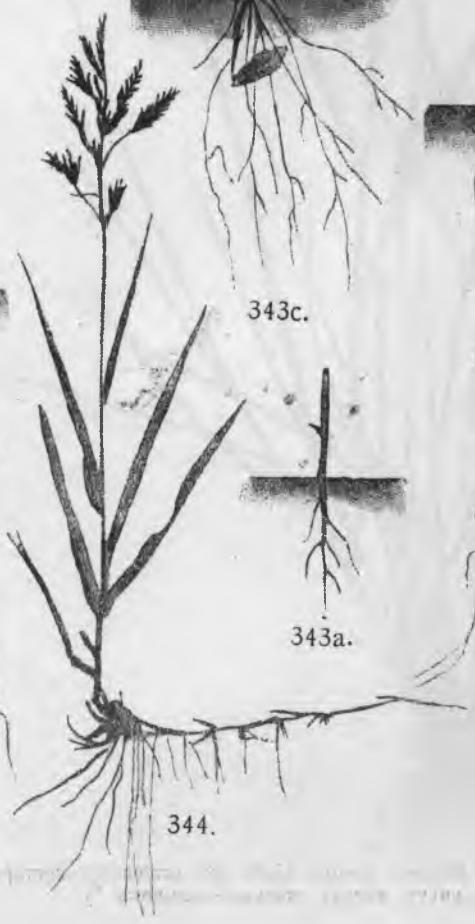


342. *Bromus inermis*—костеръ безостый: общій видъ растеніи въ уменьшенномъ видѣ. *)

343. Всходы костра безостаго въ естественную величину: а—первая степень развитія, в—вторая степень развитія, с—третья степень развитія. *)

344. Костеръ безостый на второй годъ жизни (въ уменьшенномъ видѣ), корневище и стебель съ метелкой. *)

*) Кляггень.





345. *Bromus erectus* Huds. (*Br. pratensis*)—костеръ прямой: налѣво—колоски въ цвѣту, вверху, направо—язычекъ. *

* Stebler.




345.



346. *Avena elatior* L.—(*Arrhenatherum elatius*. M. etk.)—французскій райграсъ: налѣво—колосокъ до цвѣтенія и колосокъ созрѣвшій, направо—колосокъ въ цвѣту, зерновка, со сѣники и сбоку и—язычекъ. *)

* Штеблеръ и Шретеръ.





347. *Avena flavescens* L.—(*Trisetum flavescens* P. B.)—золотистый овес:
общий видъ растенія въ уменьшенномъ видѣ. *)

*) Штеблеръ и Шретеръ.



347.



348. *Holcus lanatus* L.—бухарникъ шерстистый: вверху—колосокъ въ цвѣту, созрѣвшій колосокъ, зерновка (съ брюшка и со спинки) и язычекъ. *)

*) Штеблеръ и Шрётеръ.





349. *Poa pratensis* L.—мятлик луговой. *)

*) Stebler.





350. *Poa trivialis* L.—мятлик обыкновенный. *)
351. *Poa nemoralis* L.—лѣсной мятлик *)

*) Thome.



350.



351.



352. *Agrostis alba* L. (или *Agr. stolonifera* L.)—ислевица бѣлая: вверху—колосокъ въ цвѣту, зерновка (со спинки и съ брюшка) и язычекъ. *)

*) Штеблеръ и Шрётеръ.



352.



353. *Phalaris arundinacea* L.—канарейникъ тростниковидный; внизу цвѣтокъ и цвѣточные чешуи. *)

354. *Bunias orientalis* L.—свербига: цвѣтоносный стебель, прикорневой листъ и отдѣльный цвѣтокъ. *)


*) Thome.



353.



354.



355. *Sparganium angustifolium* L.—шпéргель (торица): общій видъ растенія, а—отдѣльный цвѣтокъ, б—плодь *)

356. *Poterium sanguisorba* L.—черноголовникъ: общій видъ растенія. *)

357. *Pimpinella saxifraga* L.—бедренець: цвѣтоносный стебель и прикорневая часть стебля. *)

358. *Achillea millefolium* L.—тысячелистникъ: прикорневая часть стебля, цвѣтоносный стебель и отдѣльный цвѣтокъ. **)

359. *Plantago lanceolata* L.—узколистный подорожникъ: общій видъ растенія. *)

*) Langethal.

**) Thome.



355.



a



b



356.



357.



358.



359.

Приложеніе.


*Растенія, доставляющія вкусовыя, наркотическія и
красящія вещества.*

360. *Nicotiana macrophylla* Spr. (или *Nic. tabacum* varietas *macrophylla*)—
марилавскій или широколистный табакъ: общій видъ растенія, соцветіе и
листья различныхъ сортовъ. *)

*) Щербачевъ.



360.



361. *Nicotiana tabacum* L.—виргинскій или обыкновенный табакъ: общій видъ растенія, соцветіе, коробочка съ сѣменами (и ея разрьзъ) и листья различныхъ сортовъ. *)

*) Щербачевъ.



361.

362. *Nicotiana rustica* L.—крестьянский или фиалковый табак: общий видъ растенія, соцветіе и листья различныхъ сортовъ. *)

*) Шербачевъ.





363. Табакъ, начинающій цвѣсть. *)

364. Сопвѣтіе и верхніе листья удалены. *)

365. Листья, въ пазухахъ которыхъ развились пасынки. *)

*) Щербачевъ.



363.



364.



365.



366. Воздушный парник. *)

367. Листья, нанизанные на шнурок. *)

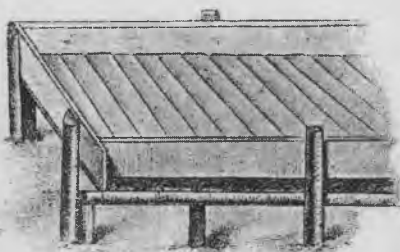
368. Листья, съ продѣланнымъ въ главной жилѣ отверстиемъ и ножъ, употребляемый для этого. *)

369. Листья, нанизанные на деревянную спицу. *)

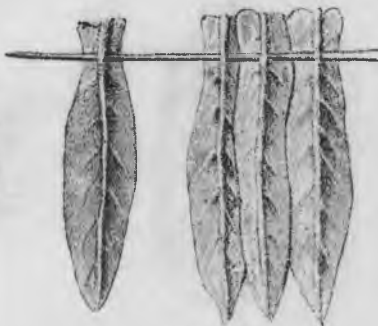
370. *Orobanchе gamosa*—заразиха: а—вполнѣ развитшееся растеніе заразики, присосавшееся къ корнямъ табака, б—заразиха, начинающая развиваться. *)

371. *Sphinx quinquemaculatus*—сфинксъ и его гусеница. *)

*) Щербачевъ.



366.



367.



368.




369.



370.



371.

- 
372. Вѣтка хмѣля съ мужскимъ соцвѣтѣмъ и отдѣльный цвѣтокъ. *)
373. Вѣтка хмѣля съ женскими соцвѣтѣями и внизу отдѣльное такое соцвѣ-
тѣе: а—цвѣтки, б—прицвѣтники (чешуйки). **)
374. Хмѣлевая шишка. *)
375. Чешуйки, покрыты въ нижней своей части дупулиномъ; б—сѣмя. *)

*) Мышенковъ.

**) Strebel.



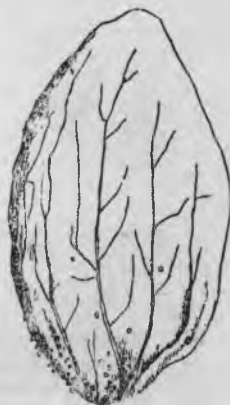
374.



372.



373.



375.



376. Корневище хмѣля: а—однолѣтній побѣгъ, б—мѣсто отрѣзки его. *)
377. Отрѣзанный черенокъ. **)
378. Посадка черенковъ. **)
379. Посадка черенковъ съ удобрениемъ: с—компостъ, б—земля, а—навозъ. **)

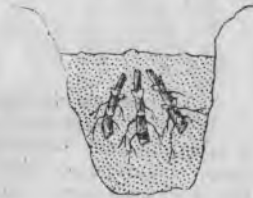
*) Мышенковъ.
**) Strebel.



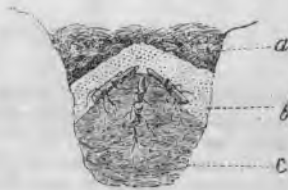
376.



377.



378.



379.



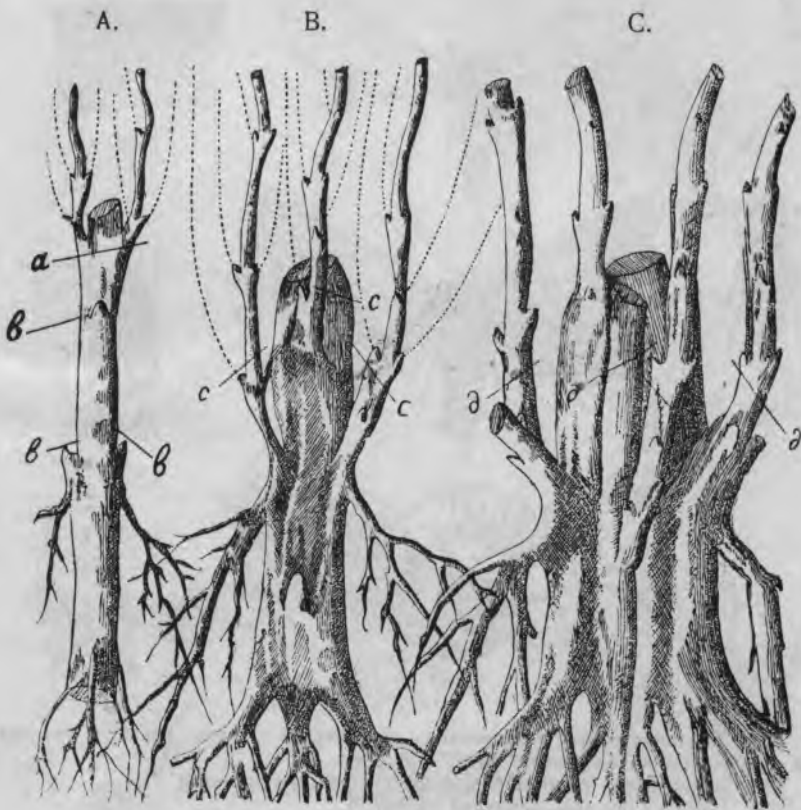
380. Откапывание подземных побеговъ хмѣля передъ обрѣзкой ихъ. *)

381. А.—корневище хмѣля (на 2-ой годъ послѣ посадки въ хмѣльникъ) съ 2 плетями, безъ обрѣзки дастъ на слѣдующій годъ 5—6 плетей, обозначенныхъ пунктиромъ: оставляя 3 сильныхъ почки—b, обрѣзають по линіи—a. На слѣдующій годъ тоже корневище—В можетъ дать 10—15 плетей, обозначенныхъ пунктиромъ; оставляя 4 сильныхъ почки, обрѣзають по линіямъ—с. Еще черезъ годъ тоже корневище—С обрѣзають по линіямъ—d. **)


*) Мышенковъ.
**) Шредеръ Р. И.



380.



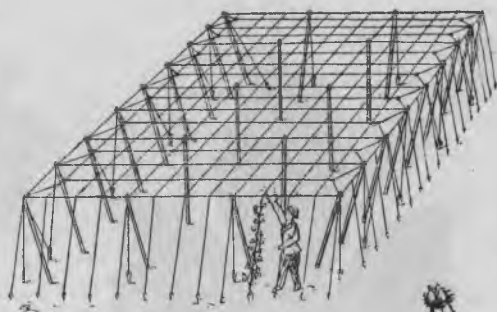
381.

- 
382. Хмблевая плеть, направленная не сразу на главную жердь, а сначала на короткую дополнительную. *)
383. Проволочная система (Германа) для поддержки хмбля. *)
384. *Haltica Coccinna*—земляная блоха. *)
385. *Botis lupulina* (или *silacealis*)—бабочка и гусеница. *)
386. *Periolus humuli*—хмблевой шелкопрядъ: а—самецъ, б—самка, с—гусеница, д—куколка. *)
387. *Agriotes segetis*—щелкунъ и его личинка. *)
388. *Tertranychus Telarius*—хмблевой паучекъ. *)

*) Мышенковъ.



382.



383.



a



b



387.



384.



c



385.




d

386.



388.



389. Листъ хмѣля (въ натур. вел.) съ сажевиднымъ налетомъ, вызываемымъ грибомъ *Carpodium salicinum*; вверху—конидіеносцы и конидіи грибка (увел. въ 300 разъ). *)

390. Листъ хмѣля (въ натур. вел.), пораженный при М ложной мучной росой, вызываемой грибомъ—*Sphaerotheca Castagnei*; подъ листомъ—конидіеносцы и конидіи грибка, внизу—шаровидный плодовый мѣшочекъ съ прицѣпками, выше—мѣшочекъ со спорами (увел. въ 200 разъ). *)

*) Kirchner.



389.

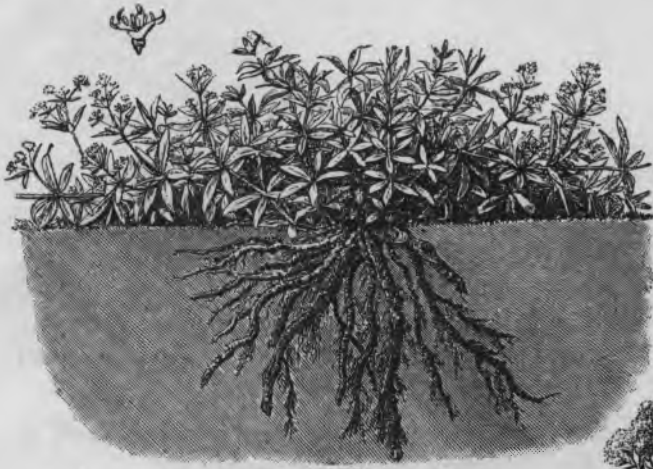
390.

-
391. *Crocus sativus* All.—шафранъ. *)
 392. *Rubia tinctorum* L.—марена. **)
 393. *Indigofera tinctoria* L.—красильная индигоноска: а—вѣтвь съ цвѣтами,
 б—цвѣтокъ, с—плодь, d—продольный разрьзъ плода. ***)
 394. *Isatis tinctoria* L.—войда: а—однолѣтняя, б—двулѣтняя. **)

*) Thome.

**) Blomeyer.

***) Зеттегасть.



392.



391.



393.



394b.



394a.

Печатные труды Д. Н. Прянишникова.

(Имѣющіеся въ продажѣ).

- 1) Результаты вегетаціонныхъ опытовъ за 1899 и 1900 г.г. (съ 8 таблицами). Ц. 60 коп.
 - 2) Изъ результатовъ вегетаціонныхъ опытовъ 1901—03 г.г. Съ XII таблицами. Ц. 60 коп.
 - 3) Изъ результатовъ вегетаціонныхъ опытовъ. 1904—07 г.г. (1909 г.). Ц. 1 руб. 20 коп.
 - 4) Тоже, за 1908—09 г.г. (1911 г.) Ц. 2 руб.
 - 5) Къ исторіи развитія основныхъ воззрѣній въ агрономіи (актовая рѣчь). 1906 г. Ц. 40 коп.
 - 6) Химія растенія, вып. 1. 1907 г. Ц. 80 коп.
 - 7) Земская агрономія въ Италіи, 1909 г. Ц. 15 коп.
 - 8) Университеты и агрономія, 1910 г. Ц. 10 коп.
 - 9) По высшимъ агрономическимъ школамъ Европы, 1910 г. Ц. 30 коп.
 - 10) Высшая школа, опытное дѣло и съѣзды, 1911 г. Ц. 15 коп.
 - 11) Частное земледѣліе, 4-е изданіе, 1910 г. Ц. 2 руб. 20 коп.
-

Требованія адресовать: Москва, Петровское-Разумовское.

Библиотека Учебныхъ Пособій М. С.-Х. И.

Книги могутъ быть высланы наложеннымъ платежомъ.

Изданія Студенческаго Агрономическаго Кружка ПО ИЗУЧЕНІЮ СМОЛЕНСКОЙ ГУБЕРНІИ.

1. Коллективные опыты съ минеральными удобреніями въ Смоленской губерніи 1908 года —р. 15 к.
2. Коллективные опыты съ минеральными удобреніями въ Смоленской губерніи 1909 года — „ 15 „
3. И. И. Осиповъ. Первая передвижная с.-х. выставка въ Смоленской губерніи — „ 10 „
4. проф. В. Р. Вильямсъ. Курсъ Общаго земледѣлія. 2 „ 50 „
5. Земскія сельскохозяйственныя мѣропріятія Смоленской губ — „ 15 „
6. А. Н. Григорьевъ. „Мелкій кредитъ въ Смоленск. губ.“ — „ 15 „
7. В. И. Лебедевъ. Распространеніе с.-х. знаній въ народѣ Студенческимъ Агрономическимъ Кружкомъ по изученію Смоленской губерніи — „ „
8. А. Н. Григорьевъ. Обзоръ дѣятельности сельско-хозяйственныхъ обществъ Смоленской губерніи — „ „

Печатается:

П. Н. Якубовичъ. Коллективные опыты съ минеральными удобреніями въ Смоленской губ. 1910 года.

Готовится къ печати:

Коллективные опыты съ минеральными удобреніями въ Смоленской губерніи 1911 года
Обзоръ дѣятельности Студенческаго Агрономическаго Кружка по изученію Смоленской губерніи

СКЛАДЪ ИЗДАНИЙ: Москва, Петровско-Разумовское.

Лица, выписывающія изъ склада, за пересылку не платягь.

Книгоиздательство

и Книжный складъ

„АГРОНОМЪ“

Москва,

Долгоруковская 26.

Тел. 107-88.

ИМѢТЬ НА СКЛАДЪ:

литературу разныхъ издательствъ по всѣмъ вопросамъ
сельскаго хозяйства и коопераціи.

Имѣеть слѣдующія собственныя изданія:

- Богдановъ, Е. А., проф.** Кормленіе молочныхъ коровъ, ихъ содержаніе и доеніе въ связи съ организаціей стада и всего молочнаго дѣла Ц. 3 р. 50 к.
- Богдановъ, Е. А., проф.** Составленіе кормовыхъ дачъ для молочнаго скота, Отд. оттискъ изъ предыд. книги. Изданіе 2-е. Ц. 50 к.
- Богдановъ, Е. А., проф.** Откормъ с.-х. животныхъ. Ц. 4 р.
- Будиновъ, Л. Т.** Проба на броженіе молока и проба сычужной закваски Ц. 15 к.
- Вульфъ, Пер. В. И. Лемуса.** Контрольные союзы. Ц. 75 к.
- Зубрилинъ, А. А.** Первые шаги къ крестьянскому богатству—ленъ, травосѣяніе и искусственныя удобрения. Ц. 10 к.
- Зубрилинъ, А. А.** Улучшайте покосы. Ц. 10 коп.
- Калугинъ, И. И., проф.** Роль подбора въ совершенствованіи породъ. Ц. 15 к.
- Маковский, В. А.** Постройка ледника (практическіе совѣты). Ц. 5 к.
- Маноковъ, Н. И.** О заразныхъ болѣзняхъ на скотѣ. Бесѣды ветеринарнаго врача. Ц. 35 к.
- Модестовъ, А. П.** Какъ очистить поля отъ сорныхъ травъ. Ц. 8 к.
- Модестовъ, А. П.** Кормовой вопросъ юга Россіи. Ц. 20 к.
- Модестовъ, А. П.** Кормовыя растенія. Плакатъ въ краскахъ. Ц. 20 к.
- Модестовъ, А.** Могаръ. Ц. 6 к.
- Петеръ и Хельдъ.** Практическое руководство къ приготовленію швейцарскаго сыра. Ц. 75 к.
- Рагозинъ, Ш. М.** Варка зеленого сыра. Ц. 25 к.
- Риффесталь, К. Х.** Изъ практики по кормленію дойнаго скота. Ц. 50 к.
- Тулайковъ, Н. М.** О почвахъ. С.-х. бесѣды Ц. 25 к.
- Шуловъ, И. С.** Обработка земли. С.-х. бесѣды. Ц. 25 к.
- Черняевъ.** Вѣчный календарь беременности с.-х. животныхъ. Ц. 50 и 75 к. (въ лучшемъ исполненіи).
- Чижовъ, Я.** Артельные маслодѣлн и артельные лавки. Ц. 35 к.

Подробный систематич. каталогъ высылается за 15 коп.
Общественнымъ учрежденіямъ—бесплатно

Подробный систематич. каталогъ высылается за 15 коп.
Общественнымъ учрежденіямъ—бесплатно.

Издаетъ еженедѣльный, иллюстрированный
практическій журналъ

„Молочное Хозяйство“.

Подъ редакціей асс. Моск. Сел.-Хозяйствен. Института. **В. И. Лемусъ.**

Подписная плата на журналъ въ годъ съ доставкой и пересылкой—
3 рубля; на 6 мѣс.—1 руб. 75 коп.; на 3 мѣс.—1 руб. За границу
на годъ—4 руб.; на 6 мѣс.—2 руб. 25 коп.; на 3 мѣс.—1 руб. 25 к.

Подписка принимается: съ 1 января, 1 апрѣля, 1 іюля и 1 октября.