

**НАЦІОНАЛЬНИЙ УНІВЕРСИТЕТ БІОРЕСУРСІВ
І ПРИРОДОКОРИСТУВАННЯ УКРАЇНИ**

Факультет (ННІ) Землевпорядкування

ПОГОДЖЕНО

ДОПУСКАЄТЬСЯ ДО ЗАХИСТУ

Декан факультету (Директор ННІ)

Завідувач кафедри

Землевпорядкування

Земельного кадастру

(назва факультету (ННІ))

(назва кафедри)

Шевченко О. В.

Мединська Н. В.

(підпис)

(ПІБ)

(підпис)

(ПІБ)

« ___ » _____ 20__ р.

« ___ » _____ 20__ р.

МАГІСТЕРСЬКА КВАЛІФІКАЦІЙНА РОБОТА

на тему Особливості проведення інвентаризації земель лісгосподарського
призначення в межах територіальної громади

Спеціальність

193 Геодезія та землеустрій

(код і найменування)

Освітня програма

Геодезія та землеустрій

(назва)

Орієнтація освітньої програми

Освітньо-професійна

(освітньо-професійна або освітньо-наукова)

Гарант освітньої програми

д-р екон. наук, професор

Андрій МАРТИН

(науковий ступінь та вчене звання)

(підпис)

(ПІБ)

Керівник магістерської кваліфікаційної роботи

доц., кандидат екон. наук

Олег ЦВЯХ

(науковий ступінь та вчене звання)

(підпис)

(ПІБ)

Виконала

Олена ВІДУТІНОВА

(підпис)

(ПІБ здобувача)

КИЇВ – 2025

РЕФЕРАТ

Магістерська кваліфікаційна робота на тему «Особливості проведення інвентаризації земель лісогосподарського призначення в межах територіальної громади» включає: 54 сторінки текстової частини, 4 таблиці, 11 рисунків, 51 використане джерело літератури, 11 додатків.

У першому розділі розглянуто теоретичні основи та нормативно-правове забезпечення інвентаризації земель лісогосподарського призначення в межах територіальних громад, поетапно розписані кроки інвентаризації земельних ділянок та визначено потенційні проблеми під час інвентаризації.

У другому розділі описана характеристика існуючого використання земель лісогосподарського призначення, яка включає загальну характеристику Городищенської територіальної громади та дані з технічної документації із землеустрою щодо інвентаризації ділянок лісогосподарського призначення комунальної власності загальною площею 403,0610 га.

У третьому розділі розглянуто особливості методів інвентаризації земель та досліджено метод інвентаризації лісогосподарських земель за допомогою архівних топографічних планів, супутникових знімків та порівняння з актуальними даними.

Ключові слова: інвентаризація, землі лісогосподарського призначення, територіальна громада, державний земельний кадастр.

ПЕРЕЛІК УМОВНИХ ПОЗНАЧЕНЬ

ДЗК – Державний земельний кадастр

ЗУ – Закон України

КМУ – Кабінет Міністрів України

БПЛА – безпілотний літальний апарат

ТГ – територіальна громада

ГІС – геоінформаційна система

ЗМІСТ

ВСТУП	3
РОЗДІЛ 1. ТЕОРЕТИЧНІ ОСНОВИ ІНВЕНТАРИЗАЦІЇ ЗЕМЕЛЬ В МЕЖАХ ТЕРИТОРІАЛЬНИХ ГРОМАД.....	12
1.1. Поняття та сутність інвентаризації земельних ділянок	12
1.2. Нормативно-правове забезпечення інвентаризації земель лісогосподарського призначення	14
1.3. Основні етапи проведення інвентаризації земельних ділянок.....	20
1.4. Визначення потенційних проблем під час інвентаризації земель	22
РОЗДІЛ 2. ХАРАКТЕРИСТИКА ІСНУЮЧОГО ВИКОРИСТАННЯ ЗЕМЕЛЬ ЛІСОГОСПОДАРСЬКОГО ПРИЗНАЧЕННЯ НА ТЕРИТОРІЇ ГОРОДИЩЕНСЬКОЇ ГРОМАДИ ЧЕРКАСЬКОЇ ОБЛАСТІ.....	26
2.1. Загальна характеристика Городищенської територіальної громади	26
2.2. Дані об'єктів лісогосподарського призначення в межах Городищенської територіальної громади	30
РОЗДІЛ 3. ОСОБЛИВОСТІ МЕТОДІВ ІНВЕНТАРИЗАЦІЇ ЗЕМЕЛЬ ЛІСОГОСПОДАРСЬКОГО ПРИЗНАЧЕННЯ.....	36
3.1. Дослідження та використання інноваційних методів інвентаризації земель лісогосподарського призначення	36
3.2 Дослідження поточних меж і архівних матеріалів на прикладі конкретної ділянки лісогосподарського призначення	41
ВИСНОВКИ.....	46
СПИСОК ВИКОРИСТАНИХ ДЖЕРЕЛ.....	49
ДОДАТКИ.....	55

ВСТУП

У сучасних умовах управління земельними ресурсами особливого значення набуває систематизація інформації про стан лісів та їх використання. Землі лісогосподарського призначення виконують не лише економічні функції, а й відіграють важливу роль у підтриманні екологічної рівноваги та збереженні біорізноманіття. Відповідно, забезпечення ефективного управління такими землями потребує наявності достовірних даних, що формуються в результаті інвентаризації.

Тема дослідження зумовлена необхідністю системного аналізу існуючих підходів до обліку та оцінки лісових земель, аналізу архівних даних у контексті сучасного управління земельними ресурсами. Вибір теми обумовлений важливістю забезпечення достовірної інформаційної бази для прийняття ефективних управлінських рішень на місцевому рівні.

Дослідження спрямоване на вивчення як правових, так і методичних аспектів інвентаризації лісогосподарських земель, що дозволяє оцінити її ефективність та практичну придатність для ведення землеустрою і планування лісогосподарської діяльності.

Актуальність дослідження інвентаризації лісогосподарських земель у межах територіальних громад визначається необхідністю забезпечення ефективного управління земельними ресурсами та збереження екологічної рівноваги. Інвентаризація лісогосподарських земель дозволяє формувати науково обґрунтовані плани господарської діяльності, оптимізувати використання ресурсів та підвищувати ефективність управління на місцевому рівні. Особливо важливою ця робота є для територіальних громад, оскільки точна інформація про наявні лісові ресурси стає основою для прийняття рішень щодо їхнього раціонального використання та збереження.

Метою даного дослідження є комплексне вивчення особливостей проведення інвентаризації земель лісогосподарського призначення в межах територіальних громад з урахуванням сучасних підходів до управління земельними ресурсами та порівняння з архівними даними.

Наукова новизна роботи полягає в обґрунтуванні принципів використання архівних даних, та порівняння меж лісогосподарських земель з даними Державного земельного кадастру (ДЗК), в тому числі створених на основі матеріалів інвентаризації земель комунальної власності[1].

Цінність одержаних результатів полягає у можливості їх застосування та вдосконаленні організації використання земель Городищенської громади, та для рекомендацій місцевим територіальним громадам щодо ефективності проведення інвентаризації земель лісогосподарського призначення.

РОЗДІЛ 1. ТЕОРЕТИЧНІ ОСНОВИ ІНВЕНТАРИЗАЦІЇ ЗЕМЕЛЬ В МЕЖАХ ТЕРИТОРІАЛЬНИХ ГРОМАД

1.1. Поняття та сутність інвентаризації земельних ділянок

Інвентаризація земельної ділянки – це сукупність геодезичних та землепорядних процесів, спрямованих на встановлення фактичних меж ділянки, визначення її юридичного статусу, категорії та цільового призначення, а також перевірка відповідності цих даних записам у державному земельному кадастрі.

Інвентаризація земель виступає інструментом покращення ефективного управління земельними ресурсами. В Україні існує проблема неповної інвентаризації земель в межах державного кордону України[2].

Результатом проведення інвентаризації є формування достовірної інформації про земельну ділянку, яка може бути використана для кадастрового обліку, оформлення прав власності, виправлення помилок та оновлення існуючої інформації.

Проведення інвентаризації допомагає:

1. захистити права власника на землю та майно;
2. підготувати ділянку до продажу, здачі в оренду або оформлення спадщини;
3. виявити факти нецільового використання земельної ділянки;
4. узаконити територію, що фактично використовується;
5. виявити накладення ділянок та помилки в кадастрових даних;
6. запобігти конфліктам із сусідами щодо меж і користування землею.

Об'єктами інвентаризації земель виступають: територія України в цілому, території адміністративно-територіальних одиниць або їх окремі частини, масиви земель сільськогосподарського призначення, а також індивідуальні земельні ділянки, включно з тими, на яких розташовані меліоративні мережі чи їх окремі елементи.

Інвентаризація земельних ділянок в межах територіальних громад - це питання, яке привертає увагу, різних науковців і дослідників, а проведення інвентаризації набирає все більшої уваги, оскільки дозволяє поліпшити ефективність управління земельними ресурсами[3].

Метою інвентаризації ділянок є:

1. створення бази даних для всіх ділянок в конкретних межах, що містить інформацію про: фактичні межі, площі, конфігурацію, цільове призначення, вид використання, наявні обмеження, якісний стан, економічну доцільність використання, за допомогою якої пришвидшується пошук об'єктів, що відповідає вимогам інвесторів;

2. вільний доступ суспільства та органів влади до повної картини земельних ресурсів, що сприяє посиленню контролю за їхнім раціональним і ефективним використанням;

3. фіксація точних просторових кордонів та створення нових земельних об'єктів для їх подальшої передачі у власність чи користування;

4. після завершення комплексу робіт, значно знижуються фінансові та часові витрати для громадян та організацій, пов'язані з приватизацією ділянок та присвоєнні кадастрових номерів[4].

Проведення інвентаризації земель є необхідною, для цілої низки юридичних, управлінських та господарських дій. Ініціаторами цього процесу можуть бути власники, орендарі, державні структури або органи місцевого самоврядування, водночас, існує перелік ситуацій, коли така перевірка є обов'язковою:

1. первинна реєстрація чи переоформлення документів, що засвідчують право власності;

2. проведення комплексної інвентаризації земель в межах населених пунктів або адміністративних одиниць;

3. поділ існуючої території на кілька нових об'єктів чи об'єднання кількох ділянок в одну;

4. при втраті чи виявленні неточностей у технічній документації на ділянку;

5. повернення самовільно зайнятих територій;

6. уточнення меж об'єктів у Державному земельному кадастрі;

7. перевірка дотримання землекористувачами чинного законодавства;

8. при передачі земель в оренду, зміні власника, передачі ділянки в користування юридичним особам, за наявності суперечок між суміжними землевласниками та землекористувачами[5].

1.2. Нормативно-правове забезпечення інвентаризації земель лісогосподарського призначення

Порядок проведення землепорядних робіт визначається чинною нормативно-правою базою. Вона включає сукупність законів та підзаконних актів, виданих відповідними державними органами. До підзаконних актів відносять положення, постанови, укази, рішення, статuti, правила, розпорядження та накази.

Закон це нормативно-правовий акт, що регулює найбільш значущі, найважливіші суспільні відносини, шляхом встановлення загальнообов'язкових правил (норм), приймається законодавчим органом держави та має найвищу юридичну силу щодо інших нормативно-правових актів.

Підзаконні нормативні правові акти приймаються на основі законів, уповноваженими правотворчими суб'єктами. Їх існування обумовлене складною структурою суспільних відносин, яка потребує не лише законодавчого, а й підзаконного рівня нормативного регулювання з необхідністю професійного вирішення питань у різних сферах суспільства.

Ціллю створення нормативно-правової бази є врегулювання суспільних відносин, забезпечення стабільності та правопорядку в суспільстві, а також встановлення чіткої взаємодії між державними органами, громадянами та організаціями.

До основних нормативно-правових актів у сфері земельних відносин належать кодекси, постанови Кабінету Міністрів, Закони України, а також накази, видані уповноваженими на це суб'єктами правотворчості у визначеній формі та за встановленою процедурою.

Регулювання земельних відносин полягає у визначенні нормативно-правової бази, що установлює права та обов'язки суб'єктів відносин у цій сфері, контролює користування, розпорядження та володіння земельними ділянками.

Особливо важливим значенням є врегулювання земель окремих категорій, зокрема тих, що відносяться до лісогосподарського призначення, оскільки їх правовий режим та порядок використання вимагають підвищеної уваги через їхні унікальні особливості, пов'язані з екологічними, природоохоронними та ресурсними функціями.

Під час вивчення та аналізу законодавства України, що регулює інвентаризацію земель лісогосподарського призначення та в цілому основних нормативно-правових актів у сфері земельних відносин розроблена схема (Рис 1.1.).



Рис 1.1. Схема нормативно-правового забезпечення

Згідно офіційної статистики Держгеокадастру України станом на 2020 рік, «ліси та інші лісовкриті площі» складають близько 10,77 тис. га, що становить 17,7% від загального земельного фонду[6].

Землі лісогосподарського призначення відіграють важливу екологічну та економічну роль у житті суспільства, та посідають окреме місце в структурі державного земельного фонду[7].

Категорія земель лісогосподарського призначення є другою за розміром, але інформації про такі землі на Публічній кадастровій карті недостатня кількість, що піднімає питання наповнення бази даних державного земельного кадастру та актуалізації механізму обліку таких земель[8].

Згідно статті 5 Лісового кодексу України до земель лісогосподарського призначення належать як лісові, так і нелісові землі, зайняті болотами, водоймами, малопродуктивними землями, сільськогосподарськими угіддями, землями на яких розташовані споруди та комунікації, які надані для використання у лісовому господарстві та забезпечують його потреби[9].

Законодавство України, зокрема стаття 55 Земельного кодексу, уточнює, що до земель лісогосподарського призначення не відносяться зелені насадження в межах населених пунктів, окремі дерева або групи дерев, чагарники на сільськогосподарських угіддях, присадибних, дачних та садових ділянках, лісові насадження у межах земельних ділянок шириною 30-50 метрів уздовж лінії державного кордону України [10]. А також, як зазначено і в статті 5 Лісового кодексу: до земель лісогосподарського призначення не належать землі, на яких розташовані полезахисні лісові смуги.

Поділ на лісові та нелісові землі має значення для організації лісового господарства, основним завданням якого є відновлення лісів, їхнє збереження та раціональне використання природних ресурсів.

Земельні лісові ділянки, визначаються Лісовим кодексом, статтею 1, як частина лісового фонду України з встановленими межами, призначені для ведення лісового господарства та використання лісових ресурсів, які надаються або вилучаються у землекористувачів чи землевласників.

Лісові землі включають ділянки, вкриті лісовою рослинністю, а також ділянки, тимчасово або постійно не вкриті лісом через природну неоднорідність лісових комплексів, господарську діяльність або стихійні лиха.

До складу лісових ділянок входять як вкриті лісовою рослинністю площі, так і ділянки, зайняті лісовими культурами, розсадниками, плантаціями, лісовими шляхами, просіками, протипожежними розривами, осушувальними канавами та дренажними системами.

Нелісові землі охоплюють площі, зайняті водоймами, болотами, спорудами, комунікаціями, малопродуктивними ділянками, які також використовуються для ведення лісового господарства.

Користування землями лісогосподарського призначення може здійснюватися на умовах постійного або тимчасового користування. У постійне користування державні та комунальні ліси надаються спеціалізованим підприємствам, установам та організаціям без обмеження строку, із забезпеченням ведення лісового господарства та дотримання екологічних вимог. Надання земель у постійне користування здійснюється на підставі рішень органів виконавчої влади або місцевого самоврядування, прийнятих у межах їхніх повноважень та погоджених із відповідними органами лісового господарства й охорони навколишнього середовища.

Тимчасове користування передбачає право використовувати їх як довгостроково (від одного до п'ятдесяти років) так і короткостроково (до одного року). Довгострокове користування регламентується договорами і включає платне використання лісів для потреб мисливського господарства, наукових досліджень, рекреаційних, туристичних, освітньо-виховних цілей.

Тимчасові користувачі зобов'язані дотримуватися встановлених правил використання земель, зберігати їхні оздоровчі та захисні функції, забезпечувати відтворення природних комплексів і охорону рідкісних видів флори та фауни, своєчасно вносити плату за користування лісовими ресурсами та не порушувати прав інших користувачів.

Важливим елементом для якісного управління, охорони та раціонального використання лісогосподарських земель є процес формування єдиної державної геоінформаційної системи.

З прийняттям Закону України "Про Державний земельний кадастр" постала нагальна потреба у створенні загальної системи відомостей про лісогосподарські землі, розташовані в межах державного кордону України, обмежень у їх використанні, а також даних про кількісну і якісну характеристику земель[11].

Отримання цієї інформації є можливим під час проведення інвентаризації земель. Проведення цієї процедури базується на низці нормативно-правових актів, що встановлюють правові, організаційні та методичні засади здійснення інвентаризаційних робіт.

Користування лісогосподарськими землями нерозривно пов'язане з необхідністю їх обліку та контролю. Забезпечити належне управління такими територіями можливо лише за умови проведення систематичних землевпорядних заходів.

Закон України (ЗУ) «Про землеустрій» визначає основні принципи організації землеустрою та передбачає обов'язкове проведення інвентаризації земель з метою забезпечення якісного ведення Державного земельного кадастру.

Зокрема стаття 35 Закону України (ЗУ) «Про землеустрій» зазначає, що: інвентаризація земель це комплекс робіт, спрямованих на перевірку фактичного стану та використання земельних ділянок, документальне підтвердження їх наявності, розташування, розмірів, меж і правового статусу[12].

У ході інвентаризації формуються точні відомості про земельні ділянки, розробляються заходи з усунення порушень земельного законодавства, виправляються відомості Державного земельного кадастру, що створює інформаційну основу для здійснення державного контролю за використанням і охороною земель та прийняття обґрунтованих управлінських рішень.

Замовниками інвентаризації земель можуть виступати власники чи користувачі земельних ділянок, органи місцевого самоврядування чи органи виконавчої влади.

Виконавцями таких робіт виступають сертифіковані Державним земельним кадастром інженери-землевпорядники, що мають необхідне технічне та технологічне забезпечення: ФОП або штатні працівники юридичної особи.

Порядок проведення інвентаризації земель затверджений постановою Кабінету Міністрів України від 5 червня 2019 р. № 476 «Про затвердження Порядку проведення інвентаризації земель та визнання такими, що втратили чинність, деяких постанов Кабінету Міністрів України» зазначає основні положення, вимоги, послідовність виконання польових та картографічних робіт та оформлення результатів інвентаризації[13].

Згідно статті 57 Закону України (ЗУ) «Про землеустрій» створюється технічна документація із землеустрою щодо інвентаризації земель, що включає:

1. пояснювальну записку;
2. матеріали топографо-геодезичних вишукувань;
3. пропозиції щодо узгодження даних, отриманих у результаті проведення інвентаризації земель, з інформацією, що міститься у документах, що посвідчують право на земельну ділянку, та Державному земельному кадастрі;
4. робочий і зведений інвентаризаційні плани;
5. переліки земельних ділянок (земель) у розрізі за категоріями земель та угіддями, наданих у власність (користування) з кадастровими номерами, наданих у власність (користування) без кадастрових номерів, не наданих у власність чи користування, що використовуються без документів, що посвідчують право на них, що використовуються не за цільовим призначенням, невитребуваних земельних часток (паїв).
6. відомості про меліоративну мережу або її складову частину/частини, в тому числі надані центральним органом виконавчої влади, що реалізує державну політику у сфері гідротехнічної меліорації земель, для державної реєстрації меліоративної мережі або її складової частини/частин у Державному земельному кадастрі, а також про земельні ділянки, на яких вони розміщені.

Інвентаризація земель проводиться в межах адміністративно-територіальних одиниць, межі яких визначаються відповідними проектами формування територій та встановлення меж сільських і селищних рад. До об'єктів інвентаризації, відносяться як масиви земель сільськогосподарського призначення, так і окремі земельні ділянки або їх частини.

Завдяки такому підходу забезпечується системний облік земельних ресурсів, що дозволяє ефективно контролювати використання та планувати заходи з відновлення та раціонального ведення лісогосподарської діяльності.

1.3. Основні етапи проведення інвентаризації земельних ділянок

Інвентаризація земель здійснюється відповідно до Порядку проведення інвентаризації земель затвердженого постановою КМУ № 476 від 05.06.2019 та має на меті визначення фактичного стану земель та встановлення їх правового статусу.

Процес інвентаризації земель включає в себе декілька важливих етапів. Першим кроком для проведення інвентаризації земель є отримання Рішення органів виконавчої влади або ради територіальної громади. Щоб отримати дозвіл на проведення інвентаризації, зацікавлена особа подає офіційне клопотання до органу, уповноваженого розпоряджатися відповідними земельними ресурсами.

До цього звернення необхідно додати підтверджуючі документи, зокрема: документи, що засвідчують право власності на об'єкти нерухомості; технічні паспорти будівель; копії установчих документів (якщо звертається юридична особа); а також, за наявності, платіжні квитанції про сплату земельного податку. У разі схвалення запиту, розпорядник готує та видає рішення, яке надає дозвіл на проведення інвентаризаційних робіт щодо земельної ділянки.

Отримавши дозвіл на інвентаризацію земель, замовник укладає договір з розробником документації із землеустрою – сертифікованим інженером-землевпорядником.

В рамках виконання цієї угоди здійснюється комплекс польових та камеральних робіт. проводиться топографо-геодезичне знімання території, визначаються точні координати та межі ділянки. На основі зібраних даних складаються необхідні плани для Державного земельного кадастру (ДЗК). Крім того, готується пояснювальна записка, яка деталізує фактичну ситуацію на місцевості та встановлює обмеження щодо використання землі.

Кінцевим результатом цього етапу є технічна документація із землеустрою щодо інвентаризації земель, надана як у паперовому, так і в електронному вигляді.

Зміст цієї документації має точно відповідати вимогам статті 56 Закону України "Про землеустрій", а сама документація підлягає обов'язковому погодженню відповідно до процедури, визначеної статтею 186 Земельного кодексу України.

Після успішного завершення інвентаризаційних робіт, якщо в результаті були сформовані нові земельні ділянки, відбувається процедура реєстрації у Державному земельному кадастрі (ДЗК).

Технічна документація з інвентаризації подається на розгляд до органів Держгеокадастру. Кадастровий реєстратор здійснює експертну перевірку наданих матеріалів. У разі позитивного висновку, ділянка вноситься до реєстру ДЗК, їй офіційно присвоюється унікальний кадастровий номер, а замовник отримує витяг із ДЗК, що підтверджує реєстрацію об'єкта та містить усю необхідну інформацію про нього.

Після успішного внесення нових земельних ділянок до Державного земельного кадастру (ДЗК), підготовлена технічна документація із землеустрою подається на розгляд та затвердження до того самого органу влади, який надав початковий дозвіл на її розробку.

Якщо орган, який надав дозвіл на розроблення документації із землеустрою щодо інвентаризації земель, приймає позитивне рішення, він видає офіційний акт (рішення) про затвердження цієї документації, настає етап юридичного оформлення. Проводиться реєстрація права власності територіальної громади на цю ділянку, що відкриває шлях для подальшої законної передачі землі іншим суб'єктам у власність чи користування.

Результати успішної інвентаризації:

1. наявність зареєстрованої земельної ділянки в Державному земельному кадастрі;

2. сформована відповідно до вимог законодавства технічна документація з інвентаризації земель в паперовому та електронному вигляді;

3. встановлені межі земельної ділянки.
4. витяг з ДЗК про земельну ділянку з визначеним кадастровим номером;
5. відомості про зареєстровану земельну ділянку можна перевірити використовуючи Електронні сервіси Держгеокадастру.

1.4. Визначення потенційних проблем під час інвентаризації земель

Отримані дані, в результаті інвентаризації земель, слугують основою для прийняття управлінських рішень, планування територій, визначення меж землекористування та розроблення проектів землеустрою. Усі ці фактори впливають на раціональне використання територією.

Водночас з цим існує ряд невирішених проблем, які виникають, в ході використання результатів інвентаризації для якісного управління земельними ресурсами.

Проблемою, яка з'являється в ході інвентаризації, на якій базується дане наукове дослідження, являється невідповідність даним у Державному Земельному Кадастрі про землі лісогосподарського призначення з фактичними межами в реалії, які помилково були віднесені до цієї категорії земель, через ряд чинників.

У багатьох випадках наявні матеріали не відображають актуальний стан території, що призводить до труднощів у прийнятті управлінських рішень, плануванні лісокористуванням чи здійсненні контролю лісового фонду. До того ж, нерідко виявляють розбіжність результатів інвентаризації з іншими офіційними документами. Такими як: проекти землеустрою, державні акти, планово-картографічні матеріали.

Додаткові труднощі створюють випадки, коли дані про межі земельних ділянок є неоднозначними або суперечливими. Подібні ситуації найчастіше виникають у місцях, де протягом тривалого часу не здійснювалося оновлення кадастрових планів або відсутня геодезична основа необхідної точності. Досить часто це є причиною конфліктів між землекористувачами або землевласниками суміжних ділянок.

Нині, одна з актуальних проблем, полягає в запровадженні воєнного стану на території України. У зв'язку з цим, інвентаризація стає складнішою через декілька ключових факторів. Унаслідок воєнного стану на всій території України відсутній доступ до окупованих територій, що унеможлиблює отримання точної інформації.

Додатковими труднощами стають обмеження пересування, ускладнений доступ до необхідної інформації, підвищені ризики для безпеки громадян, та можливі порушення у системі землекористування.

Наприклад, окремі земельні ділянки можуть бути пошкоджені, самовільно зайняті або повністю знищені внаслідок бойових дій, що спричиняє втрату даних про них. Під час масштабної евакуації, внаслідок бойових дій втрачається документація, пов'язана з правами власності на землю. Як наслідок, це може призвести до незаконного використання земельних ділянок або до незаконної передачі права на землю.

Іншою проблемою, що виникає під час воєнного стану є те, що державні органи влади більш зосереджені на важливих питаннях які стосуються воєнного стану, а процес інвентаризації земель стає менш пріоритетним. Проте у деяких випадках воєнний стан може стати поштовхом здійснити земельну реформу або вирішити питання землеволодіння, якими нехтували в минулому.

В умовах активних бойових дій та нестабільної ситуації, традиційні підходи до геодезичних вимірювань та спостережень зазнають суттєвих обмежень, що зумовлює необхідність застосування інноваційних методів та технологій[14].

Проблеми з якими стикаються під час інвентаризації земельних ділянок та шляхи їх вирішення зазначені у Таблиці 1.1.

Таблиця 1.1

Основні проблеми інвентаризації земель під час воєнного стану

Проблема	Опис	Методи вирішення
Небезпека проведення та обмежений доступ	Першочергове значення мають заходи безпеки при проведенні геодезичних робіт у небезпечних зонах	Використання дистанційно керованих систем (БПЛА), спеціальне захисне обладнання, координація з військовими структурами.
Використання геоінформаційних	Інтеграція, аналіз та візуалізація різноманітних	Використання спеціалізованого ГІС-програмного забезпечення,

систем	геопросторових даних для підтримки прийняття рішень.	створення тематичних карт та моделей.
Нормативно-правові аспекти	Можливі тимчасові зміни в регулюванні геодезичної діяльності та доступу до даних.	Дотримання чинних нормативних актів, узгодження робіт з відповідними органами.
Дистанційні методи спостережень	Переважає використання методів, що не потребують безпосереднього перебування на об'єкті моніторингу.	Аерокосмічне знімання, супутникові технології, БПЛА, радіолокація.
Інформаційна безпека	Забезпечення захисту геопросторових даних від несанкціонованого доступу та кібератак.	Застосування криптографічних методів, обмеження доступу до інформації.

Для ефективної інвентаризації земель в умовах воєнного стану необхідно спершу забезпечити прозорість та достовірність даних. Для забезпечення прозорості процесу необхідно залучення місцевих громад та організації суспільства.

Загалом, можливості проведення інвентаризації земель в умовах воєнного стану визначаються рядом умов, включаючи конкретні обставини, мету робіт, наявність необхідної правової бази та сприйняття суспільством цього процесу.

Не менш суттєвою проблемою виступають помилки у визначенні категорій земель, коли через некоректне тлумачення документації або неточні гео-дані ділянка може бути віднесена до невідповідної категорії. Це, у свою чергу, впливає на режим її використання та правові наслідки для користувачів.

Також була виявлена проблема з лісовими угіддями, які не підпорядковуються жодному лісогосподарському підприємству.

З 1 січня 2019 року лісосмуги мали перейти під юрисдикцію органів місцевого самоврядування, але цей процес виявився проблематичним. Громади не мають чіткого розуміння статусу цих земель та можливостей їх використання, що іноді призводить до відмови голів громад брати лісосмуги на баланс, щоб уникнути відповідальності[15].

Історично, землі лісового фонду за часів СРСР поділялися на два типи: державної та комунальної власності. Коли колгоспи почали руйнуватися, їхні ліси

почали передавати до комунальних лісгоспів. Однак для цієї передачі лісгосп мав виготовити документацію. Проте він вважав недоцільним витрачатися на її виготовлення, коли йшлося про острівні ліси площею до 5 га. Як наслідок, ці ділянки роками залишалися юридично неврегульованими. Вони були нецікаві державі на початку 1990-х, але тепер вони можуть стати для громади справжньою проблемою. Лише в одній громаді лісосмуг загальною площею може бути на 80-90 га[16].

У сукупності, зазначені проблеми свідчать про те, що, інвентаризація земель лісогосподарського призначення потребує комплексного вдосконалення. Насамперед шляхом упровадження сучасних геоінформаційних технологій, підвищення точності вимірювань, оновлення нормативно-правових підходів та посилення контролю за достовірністю отриманих результатів. Лише за умови поєднання інноваційних технологій та аналізу архівних даних можна забезпечити реальну ефективність інвентаризаційних робіт.

Велика кількість спеціалістів та науковців, вважають, що кардинальне покращення якості земельно-кадастрової інформації, а також зменшення конфліктних ситуацій в рамках земельних відносин, необхідно пов'язувати із інвентаризацією земель, яка має надати чітку інформацію про сучасний стан землекористувань та землеволодінь, а також про кількісну та якісну характеристики земель в цілому[17].

Інвентаризація земель дозволить вивести земельні відносини на новий, більш якісний рівень розвитку, позбавлений системних недоліків існуючої системи управління земельними ресурсами, та покращити організацію використання земель[18].

РОЗДІЛ 2. ХАРАКТЕРИСТИКА ІСНУЮЧОГО ВИКОРИСТАННЯ ЗЕМЕЛЬ ЛІСОГОСПОДАРСЬКОГО ПРИЗНАЧЕННЯ НА ТЕРИТОРІЇ ГОРОДИЩЕНСЬКОЇ ГРОМАДИ ЧЕРКАСЬКОЇ ОБЛАСТІ

2.1. Загальна характеристика Городищенської територіальної громади

Городищенська територіальна громада знаходиться в центральній лісостеповій частині України, на території Черкаської області, в Черкаському районі та має площу приблизно 371,9 км² (Рис. 2.1.)[19].

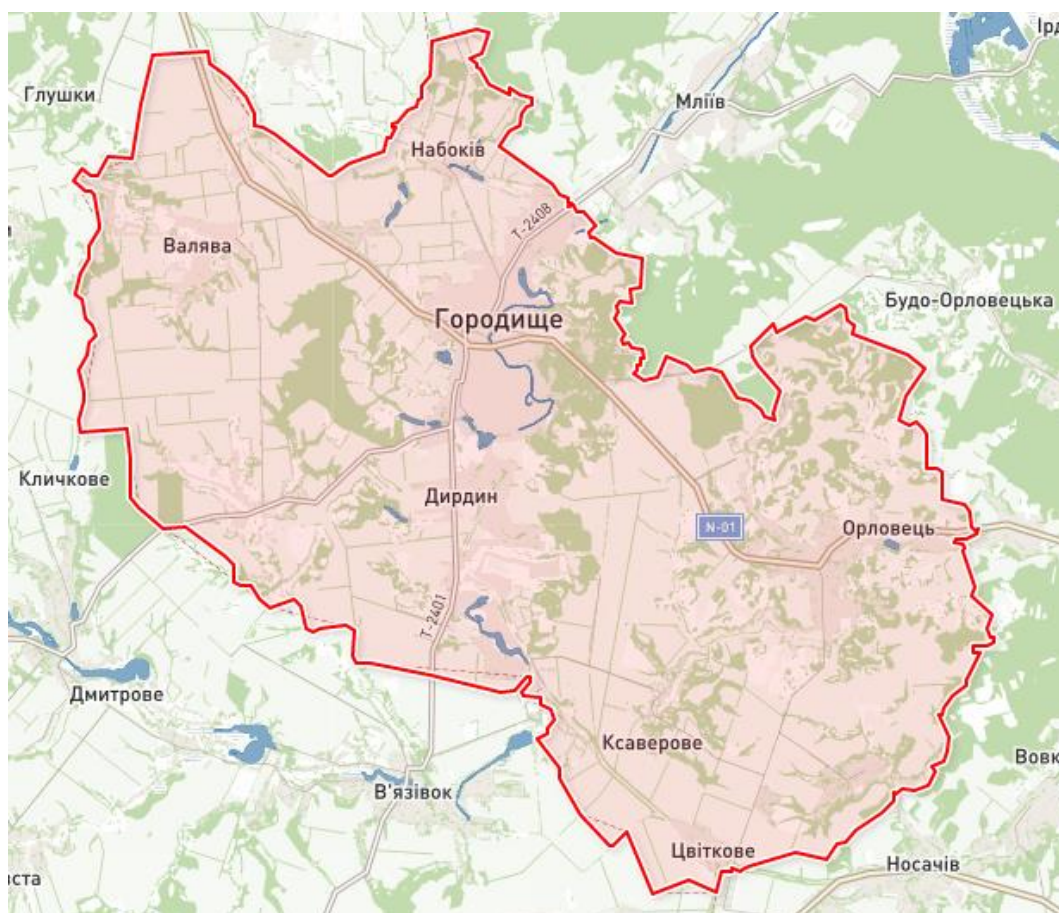


Рис. 2.1. Межі Городищенської територіальної громади Черкаського району Черкаської області[20]

Городищенська територіальна громада утворена у 2020 році в рамках адміністративно-територіальної реформи та процесу децентралізації влади в Україні, з метою ефективного місцевого самоврядування. До складу громади увійшли населені пункти: села Валява, Дирдин, Калинівка, Ксаверове, Набоків, Орловець, Петропавлівка, Хлистунівка, Цвіткове та адміністративний центр місто Городище, місцезосташування яких, зображено на Рис. 2.2.[21].

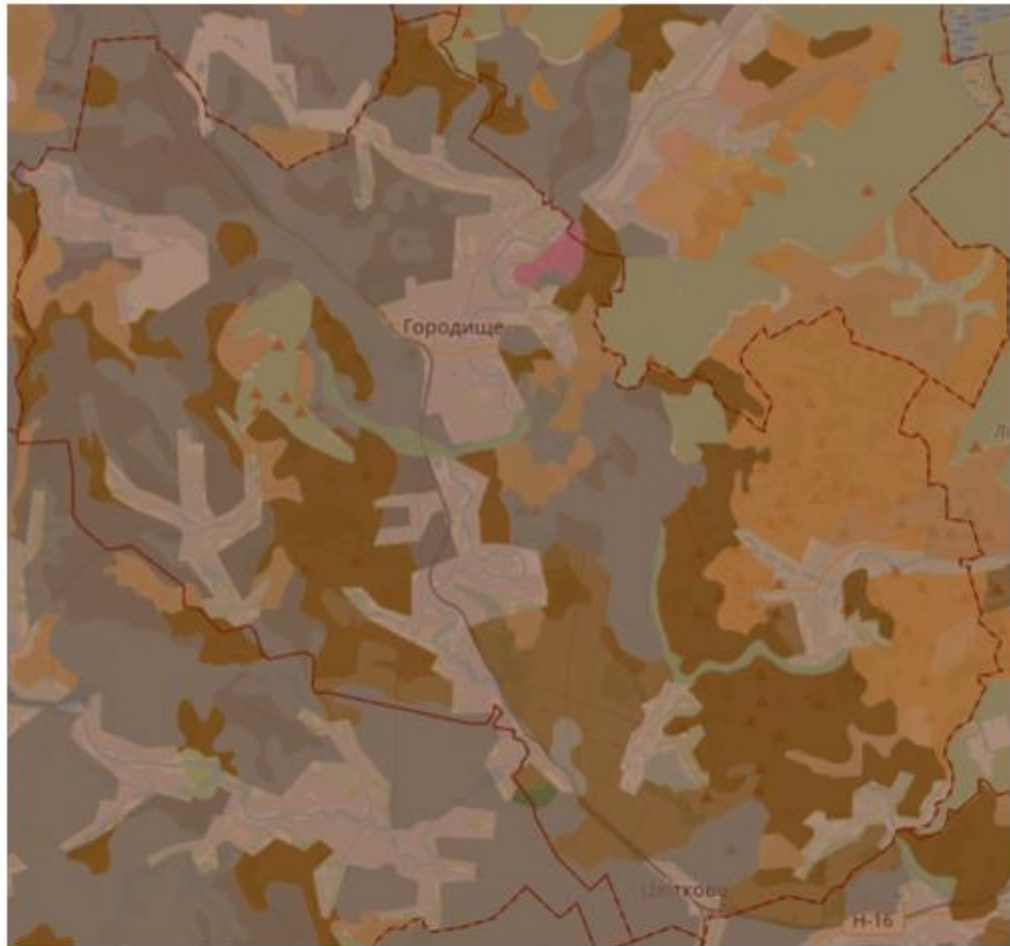


Рис. 2.2. Розташування населених пунктів в межах Городищенської територіальної громади

Клімат Городищенської територіальної громади характеризується як помірно-континентальний, з м'якою зимою та теплим літом. Середньорічна температура повітря становить близько $+7$ - $+9^{\circ}\text{C}$. У зимовий період зниження температури коливається від -5°C до -7°C , тоді як у літні дні середня температура від $+19^{\circ}\text{C}$ до $+22^{\circ}\text{C}$. Для даної місцевості типовими є північно-західні вітри, середня швидкість яких сягає приблизно $4,4$ м/с. Річна кількість опадів варіюється від 450 до 530 мм, а середня висота снігового покриву зазвичай становить 13 – 16 см.

У межах Городищенської територіальної громади залягають значні запаси корисних копалин, зокрема поклади будівельного каменю. Виявлені поклади пісковиків, гранітів, торфу та лабрадоритів. Ці матеріали широко застосовуються у будівництві як декоративний і лицевальний камінь.

Ґрунтовий покрив території Городищенської територіальної громади досить різноманітний, що зумовлено природно-кліматичними умовами та рельєфом місцевості(Рис. 2.3.)[22].



1. Чорноземи глибокі на лесових породах
 - Чорноземи глибокі малогумусні вигуквані
 - Чорноземи глибокі малогумусні карбонатні
2. Опідзолені ґрунти переважно на лесових породах
 - Ясно-сірі опідзолені ґрунти
 - Темно-сірі опідзолені ґрунти
 - Чорноземи опідзолені

Рис. 2.3. Агровиробничі групи ґрунтів в межах ТГ[23]

Громада забезпечена водними ресурсами (річки, ставки), що зображені на Рис. 2.4, які використовуються для господарських потреб, риболовлі та рекреації.

В межах громади протікають такі річки: Вільшанка, Свинарка, Мідянка, Грузька та знаходиться невелика кількість малих ставків та озер[24].

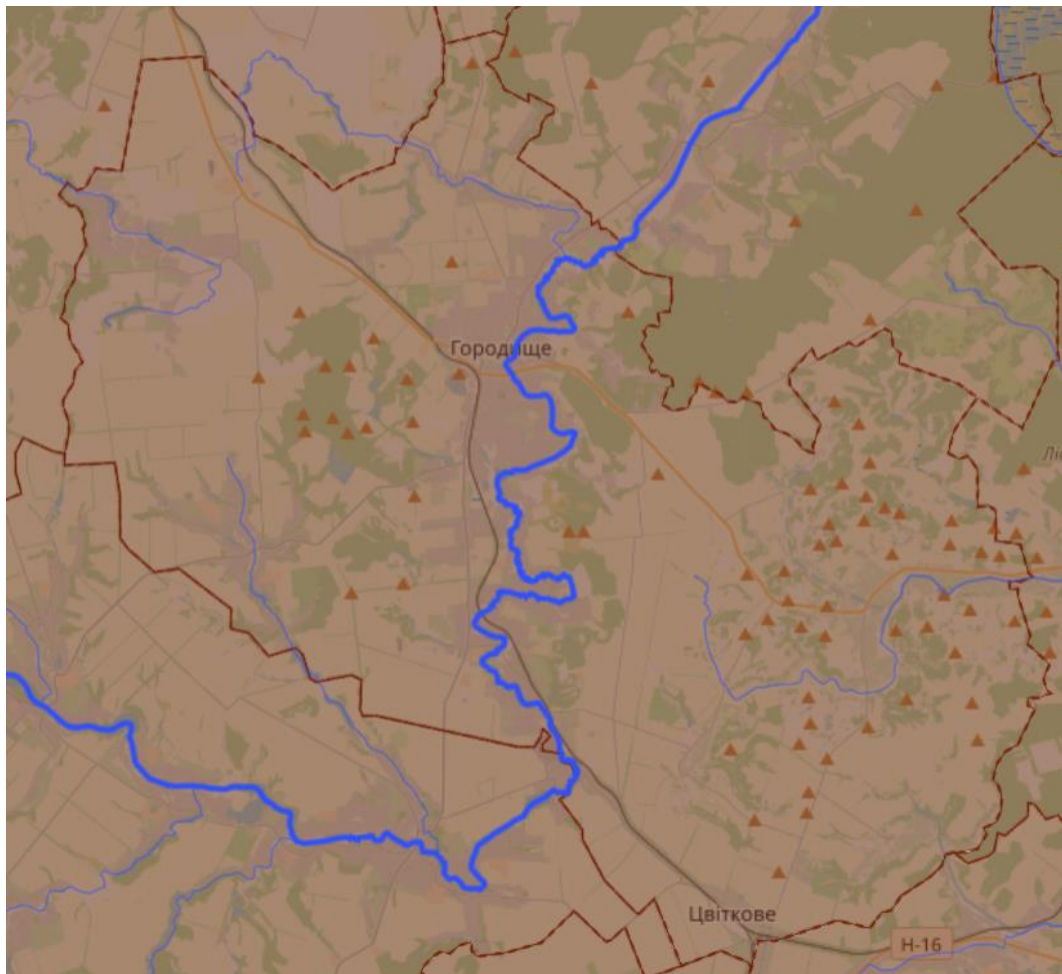


Рис. 2.4. Наявні водні ресурси в межах Городищенської територіальної громади[25]

Різноманітний видовий склад флори та фауни Городищенської територіальної громади зумовлює її розташування в лісостеповій зоні, та наявністю масивного лісового фонду[26].

Загалом усі ліси Черкащини, включаючи ті, що знаходяться в межах Городищенської територіальної громади, виконують переважно санітарно-гігієнічні, захисні та клімато-регулюючі функції а також промислові, що використовуються для задоволення потреб населення і виробництва. Незважаючи на невеликі обсяги, ліси регіону цінні своєю красою та високопродуктивними породами, насамперед дубом і сосною[27].

2.2. Дані об'єктів лісогосподарського призначення в межах Городищенської територіальної громади

В даному випадку об'єктом визначення особливостей інвентаризації земель лісогосподарського призначення є земельні ділянки в межах Городищенської територіальної громади, Черкаського району, Черкаської області.

Замовником технічної документації є виконавчий комітет Городищенської міської ради Черкаського району Черкаської області.

Підставою для проведення інвентаризації земельних ділянок лісогосподарського призначення комунальної власності загальною площею 403,0610 га на території Городищенської міської територіальної громади Черкаського району Черкаської області є: Земельний кодекс України, закони України «Про землеустрій», «Про державний земельний кадастр», постанова Кабінету Міністрів України від 5 червня 2019 р. №476 «Про порядок проведення інвентаризації земель» та інші нормативно-правові які містять інформацію про проведення інвентаризації земель.

Городищенська міська рада надала дозвіл на розроблення технічної документації із землеустрою щодо інвентаризації земельних ділянок на яких розташовані багаторічні насадження лісового фонду та полезахисні смуги на території Городищенської громади.

Міська рада вирішила:

1. виконавчому комітету Городищенської міської ради надати дозвіл на розробку технічної документації із землеустрою щодо інвентаризації на 170 земельних ділянок на яких розташовані багаторічні насадження лісового фонду комунальної власності та полезахисні смуги орієнтовною площею 587га.

2. розроблену документацію із землеустрою щодо інвентаризації земельних ділянок, подати на затвердження сесії міської ради відповідно до порядку, визначеному статтею 186 Земельного кодексу України.

3. контроль за виконанням цього рішення доручити постійній комісії міської ради з питань аграрної політики, земельних відносин, екології та раціонального природокористування.

При виконанні робіт були використані вкопійювання з планового матеріалу Городищенської міської ради, з показом земельних ділянок для проведення інвентаризації.

Згідно Публічної кадастрової карти України, земельні ділянки, на які проводиться інвентаризація не внесені до Державного земельного кадастру.

Об'єкти землеустрою, які були обстежені під час проведення робіт:

1. частково розташовані на території чи в межах об'єкта природно-заповідного фонду або в межах прибережної захисної смуги (стаття 43 Земельного кодексу України);

2. відносяться до земель лісогосподарського призначення (стаття 55 Земельного кодексу України):

Під час виконання робіт було використано актуальні офіційні данні Державного земельного кадастру (статті 20 Закону України «Про Державний земельний кадастр»), а саме:

1. згідно статей 14 та 15 Закону України «Про Державний земельний кадастр»:

а) відомості про обмеження у використанні земель - наявні;

2. згідно статті 15 Закону України «Про Державний земельний кадастр»:

а) відомості про кадастрові номери суміжних земельних ділянок – наявні;

б) цільове призначення (категорія земель, вид використання земельної ділянки в межах певної категорії земель) – наявне.

Для визначення місця розташування об'єкту землеустрою, його меж та розмірів, встановлення режимоутворюючих об'єктів та зон дії обмежень були проведені польові топографо-геодезичні роботи.

В якості координатної основи при виконанні топографо-геодезичних робіт було використано послуги компанії Topcon Positioning Systems. Точки встановлення базових станцій мережі мають жорсткі зв'язки з координатами пунктів Державної геодезичної мережі[28].

Використана GNSS-мережа сертифікована в установленому порядку.

Топографо-геодезичні роботи виконані в єдиній Державній геодезичній референційній системі координат УСК-2000[29].

Під час камеральних робіт оброблені матеріали геодезичних вимірів. Результати кадастрової зйомки нанесено на планово-картографічні матеріали.

Встановлено наявність земель за цільовим призначенням та угіддями, їх площа та категорія(Таблиця 2.1)

Таблиця 2.1

Експлікація земель які підлягають інвентаризації

Категорія земель	Форма власності	Код згідно КВЦПЗ	Код згідно КВЗУ		Назва земельних угідь	Площа угідь, га	Загальна площа ділянок, га
			Групи	Підгрупи			
Землі лісогосподарського призначення	Комунальна власність	09.01 - для ведення лісового господарства і пов'язаних з ним послуг	005	01	Земельні лісові ділянки, вкриті лісовою рослинністю	381,9770	403,0610
			005	04	Інші лісовкриті площі	21,0840	

КВЦПЗ - класифікація видів цільового призначення земель[30]

КВЗУ – класифікація видів земельних угідь[31]

Підгрупа 01 включає земельні лісові ділянки, які зайняті деревною та чагарниковою рослинністю, з повнотою насаджень в молодняках від 0,4 і більше, в інших вікових групах - від 0,3 і більше (тобто крони дерев займають рівномірно щонайменше 40 відсотків (30 відсотків) площі ділянки).

Підгрупа 04 включає землі, вкриті заростями багаторічних дерев'янистих кущових рослин на сільськогосподарських угіддях, присадибних землях громадян з повнотою насаджень, еквівалентною повноті, визначеній у підрозділі 005.01, та не зараховані до земельних лісових ділянок[32].

Сформовані земельні ділянки частково перебувають в межах дії обмежень та обтяжень, які вказані у Таблиці 2.2.

Таблиця 2.2

Інформація про наявні в межах об'єкту землеустрою обмеження у
використанні земель

№ зем/діл.	Назва обмеження	Код згідно класифікатора	Площа, га	Підстава встановлення
17	Прибережна захисна смуга вздовж річок, навколо водойм та на островах	05.02	1,2272	Земельний кодекс України, Водний кодекс України, постанови Кабінету Міністрів України від 13.05.96 №502 "Про Затвердження Порядку користування землями водного фонду", від 14.04.97 №347 "Про затвердження Порядку складання паспортів річок і Порядку установаження берегових смуг водних шляхів та користування ними"
64			0,5349	
112			0,4865	
121			2,9071	
157			0,6000	
190-2			0,0440	

Використовуючи інформацію, надану замовником та результати обробки польових вимірювань, розроблено електронний варіант документації та виготовлено електронні документи для формування земельних ділянок, присвоєння їм кадастрових номерів для внесення даних до автоматизованої системи Державного земельного кадастру.

Обробку результатів кадастрової зйомки і складання технічної документації виконано за допомогою програмного забезпечення «Digitals».

Технічна документація із землеустрою щодо інвентаризації земель включає:

1. пояснювальну записку;
2. матеріали топографо-геодезичних вишукувань;
3. пропозиції щодо узгодження даних, отриманих у результаті проведення інвентаризації земель, з інформацією, що міститься у документах, що посвідчують право на земельну ділянку, та Державному земельному кадастрі;
4. робочий і зведений інвентаризаційні плани;
5. переліки земельних ділянок (земель) у розрізі за категоріями земель та угіддями, наданих у власність (користування) з кадастровими номерами, наданих у власність (користування) без кадастрових номерів, не наданих у власність чи користування, що використовуються без документів, що посвідчують право на них,

що використовуються не за цільовим призначенням, невитребуваних земельних часток (паїв).

6. відомості про обчислення площі земельних ділянок;
7. кадастрові плани земельних ділянок;
8. перелік обмежень у використанні земельних ділянок;
9. відомості про встановлені межові знаки.

В результаті виконаних робіт щодо інвентаризації земель комунальної власності лісогосподарського призначення, що розташовані на території Городищенської міської територіальної громади, Черкаського району Черкаської області, при детальному аналізі наданих замовником документів та іншої інформації яка розміщена на публічній кадастровій карті України, сформовано межі земельних ділянок загальною площею 403,0610 га з урахуванням їх фактичного використання, суміжних меж (раніше сформованих) земельних ділянок зареєстрованих в Державному земельному кадастрі.

Відповідно до пункту 1 статті 21 Закону України «Про державний земельний кадастр» відомості про межі земельних ділянок вносяться до Державного земельного кадастру на підставі відповідної документації із землеустрою щодо формування земельних ділянок - у випадках, визначених статті 79 Земельного кодексу України, при їх формуванні.

Згідно із положеннями статті 79 Земельного кодексу України, формування земельної ділянки полягає у визначенні земельної ділянки як об'єкта цивільних прав. Формування земельної ділянки передбачає визначення її площі, меж та внесення інформації про неї до Державного земельного кадастру.

Згідно статті 35 Закону України «Про землеустрій» віднесення земель до відповідної категорії здійснюється органами виконавчої влади або органами місцевого самоврядування на підставі відповідної документації із землеустрою, погодженої та затвердженої в установленому законом порядку.

Враховуючи вищевикладене, зареєстровані відомості про 170 земельних ділянок загальною площею 403,0610 га лісогосподарського призначення у Державному земельному кадастрі на підставі розробленої технічної документації

із землеустрою щодо інвентаризації земель на території Городищенської міської територіальної громади Черкаського району Черкаської області.

РОЗДІЛ 3. ОСОБЛИВОСТІ МЕТОДІВ ІНВЕНТАРИЗАЦІЇ ЗЕМЕЛЬ ЛІСОГОСПОДАРСЬКОГО ПРИЗНАЧЕННЯ

3.1. Дослідження та використання інноваційних методів інвентаризації земель лісогосподарського призначення

Під час проведення інвентаризації земель лісогосподарського призначення дуже часто виникають сумнівні питання стосовно актуальних меж лісових насаджень. В таких випадках звернення до архівних даних є головним підґрунтям, що має важливе значення. Саме вони є джерелом достовірної інформації про історичні межі лісових територій. Архівні матеріали дають змогу простежити як змінювались площі та межі лісогосподарських земель у різні періоди. Вони допомагають встановити первісне розташування лісових масивів, та відновити відомості, які не були внесені до сучасного кадастру або були втрачені через реорганізацію підприємств чи бойові дії.

Однією з ключових причин звернення до архівних матеріалів є необхідність фіксації природних та антропогенних змін лісових територій.

Ліси - це динамічні екосистеми, які постійно змінюються під впливом природних процесів та діяльності людини. З часом, вони можуть розростатися на сусідні землі, наприклад, на покинуті сільськогосподарські ділянки чи території, що не використовуються.

Без порівняння з архівними картами та планами важко визначити, які саме землі були заліснені природним шляхом, та які належали до інших категорій.

Відповідно до Статті 57-1 «Земельного кодексу України» самозалісена ділянка - це земельна ділянка будь-якої категорії земель (крім земель лісогосподарського призначення, природно-заповідного та іншого природоохоронного призначення) площею понад 0,5 гектара, вкрита частково чи повністю лісовою рослинністю, заліснення якої відбулося природним шляхом[33].

Виконання аналізу самозалісених ділянок можливе за допомогою актуальних аерофотознімків, даних публічної кадастрової карти України та аналізу супутникових знімків попередніх років, для порівняння меж та площ лісових насаджень[34].

Так само архівні документи допомагають встановити місця, де відбулися вирубки, лісові пожежі або деградація лісових масивів, що особливо важливо під час інвентаризації.

Архівні джерела дозволяють також виявити зміни у межах землекористування. Часто трапляється, що через самовільне розростання лісу чи господарську діяльність (будівництво, прокладання доріг) фактичні межі не відповідають тим, що зафіксовані в кадастровій документації. Це може призводити до конфліктів між лісгоспами чи територіальними громадами.

Порівняння сучасних і архівних планів дозволяє чітко визначити, де відбулося розширення або скорочення лісових територій, і таким чином відновити їх реальні межі.

Крім того, слід зазначити, що архівні матеріали допомагають при здійсненні моніторингу екологічного стану лісових ресурсів. Зіставлення старих топографічних карт з сучасними аерофотознімками та супутниковими зображеннями дає змогу простежити масштаби незаконних вирубок, пожеж чи природного відновлення рослинності. Такі дослідження особливо актуальні в умовах кліматичних змін, коли ліси відіграють важливу роль у підтриманні екологічного балансу.

У процесі реформування лісового господарства, ліквідації чи реорганізації підприємств багато документів про право постійного користування могли бути втрачені або не внесені до Державного земельного кадастру[34].

Звернення до архівів (наприклад, Держгеокадастру, Державного архіву, лісгоспів) дозволяє підтвердити або відновити документи, які обґрунтовують право користування землею[35].

Об'єднання різних даних (топографічних планів, супутникових і аерофотознімків, матеріалів лісовпорядкування, даних ДЗК) дозволяє комплексно оцінити зміни в лісовому фонді Городищенської громади.

Наприклад, сучасні аерофотознімки, накладені на супутникові старі зображення, візуалізують структуру ландшафту та дозволяють побачити зміни лісового покриву з часом.

Городищенська територіальна громада Черкаського району лежить у лісостеповій зоні, де ліси займають велику частину всієї території.

Тому для її ефективного землевпорядкування слід поєднувати дані різних часів – наприклад, радянські топографічні плани 1980–1990-х р., космічні знімки (від початку 1980-х до наших днів), сучасні аерофотознімки (Google Earth, тощо) та результати лісовпорядкування[38].

В мережі інтернет, доступні для перегляду старі топографічні матеріали, що охоплюють територію Городищенської територіальної громади. Ці матеріали є цінним джерелом інформації про історичні межі землекористування, розташування об'єктів інфраструктури та землі сільськогосподарського та лісгосподарського призначення до моменту формування громади.

Особливо важливим, для точного аналізу змін у землекористуванні на території Городищенської громади є топографічний план, датований 1989 роком. Цей план фіксує територію в стані, що передував економічним реформам та змінам у власності на землю. Використання плану 1989 року є значимим для встановлення історичних меж ділянок.(Рис. 3.1.).

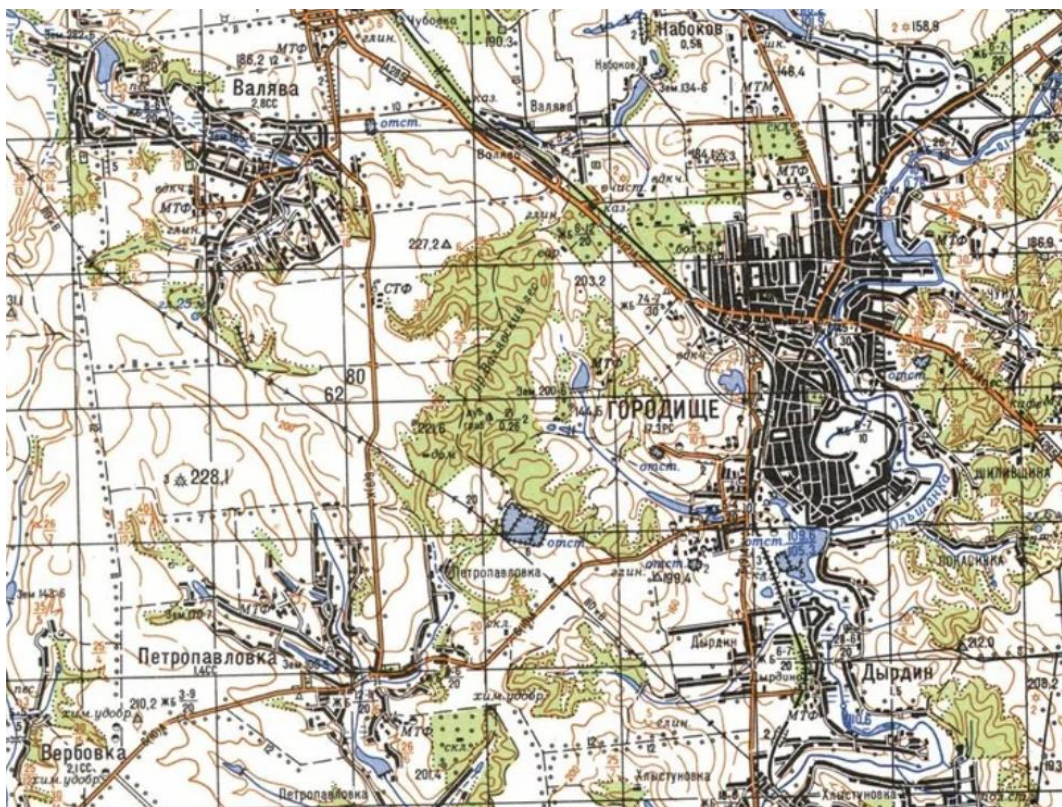


Рис. 3.1. Топографічний план міста Городище та його околиці, в масштабі 1:100000, 1989 рік[38].

Також для оцінки динаміки змін землекористування на території Городищенської територіальної громади було проведено порівняльний аналіз супутникових знімків ділянки поблизу села Валява за два ключові часові зрізи: 1982 та 2018 роки (Рис. 3.2.).



Рис. 3.2. Порівняння супутникового знімку 1982 року та знімку 2018 року ділянок поблизу села Валява, Городищенської територіальної громади[39]

Аналіз показав неоднорідний характер зміни лісового покриву за вказаний період. Порівняння знімків чітко показує, що зміни лісових насаджень відбувалися у двох протилежних напрямках.

На деяких секторах, особливо на межі з сільськогосподарськими угіддями, спостерігається скорочення площі лісів. Ймовірно, це є наслідком проведення рубок, розширення території ріллі або поступової деградації певних лісових масивів.

Водночас, на інших ділянках, зокрема на занедбаних сільськогосподарських угіддях, схилах або у межах захисних лісосмуг, чітко видно збільшення площі лісових насаджень за рахунок природного заростання або цілеспрямованого лісорозведення. Це підтверджує складність інвентаризації в межах громади, де деградація угідь супроводжується відновленням лісів.

Інформацію про зміну площ лісових насаджень можна знайти не лише на українських ресурсах. Наприклад, сайт Global Forest Watch містить глобальні супутникові дані про стан, втрати та відновлення лісового покриву, що дозволяє аналізувати динаміку лісів в різних країнах світу, зокрема в Україні[40].

На карті доступні шари даних: політичні межі, зміни у покритті лісів, і можна встановлювати часові рамки аналізу — від 2000 до 2024 року.

На всі території Городищенської територіальної громади в проміжку з 2000 по 2020 рік прослідковується як збільшення лісового покритву, так і на деяких ділянках його втрата (Рис. 3.3.).

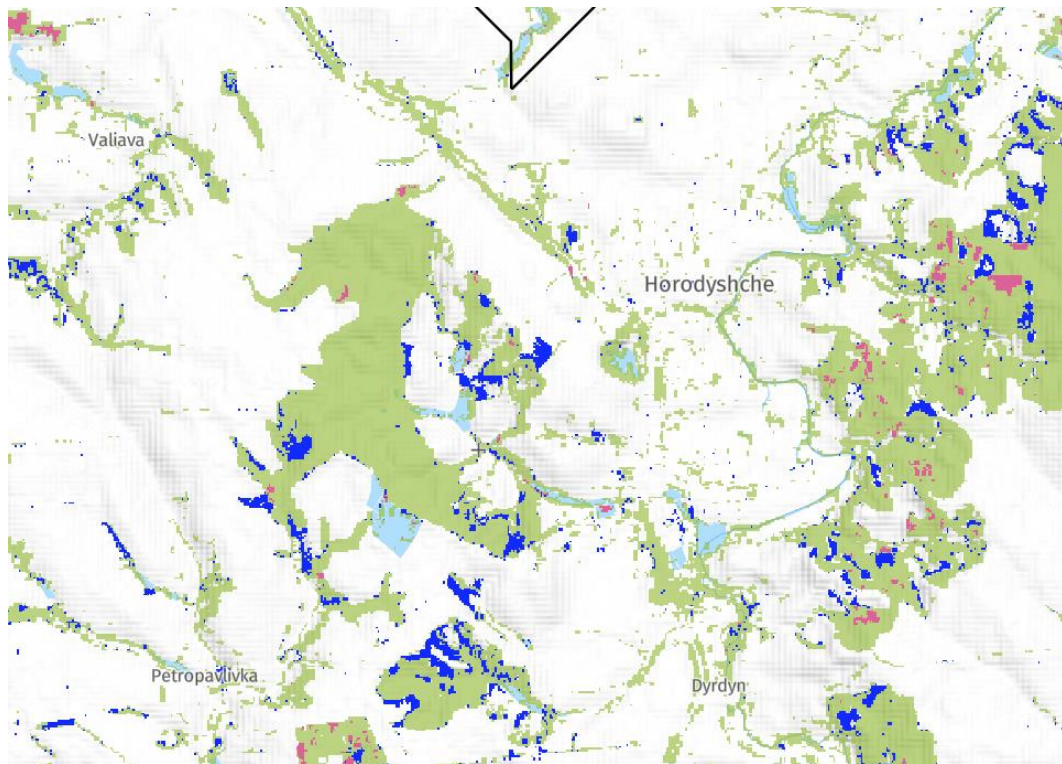


Рис. 3.3. Карта збільшення(синій колір) та зменшення(червоний колір) лісових насаджень в межах Городищенської територіальної громади за 20 років

Втрата лісового покритву не завжди означає вирубку лісів, яка зазвичай передбачає постійне знищення природних насаджень унаслідок діяльності людини. Під втратою лісового покритву розуміють повне зникнення деревної рослинності з певної території з будь-якої причини. Це може бути як результатом антропогенних дій, так і природних процесів, а також мати тимчасовий або постійний характер.

До прикладів втрати лісового покритву, що не вважається вирубкою, належать наслідки лісозаготівлі у виробничих лісах, лісові пожежі, ураження шкідниками та хворобами, а також пошкодження у результаті стихійних явищ.

3.2 Дослідження поточних меж і архівних матеріалів на прикладі конкретної ділянки лісогосподарського призначення

Для аналізу обрано ділянку № 25, яка входить до технічної документації з інвентаризації земель лісогосподарського призначення в межах Городищенської територіальної громади Черкаської області. Ця ділянка використовується як об'єкт для зіставлення даних із різних джерел, зокрема матеріалів технічної інвентаризації та супутникових зображень різних років, що дозволяє оцінити зміни меж і площ лісових насаджень.

Просторові дані про ділянку можна знайти на офіційному сайті Держлісагентства – Геопортал «Ліси України» з відкритими даними про ліси. Також на сайті можна переглянути інформацію про вирубки, пожежі, лісництва на всій території України(Рис. 3.4.)[41].



Рис. 3.4. Ділянка №25, Геопортал «Ліси України»

Аналізуючи дані взяті з супутникової зйомки 1982 року досить чітко можна визначити як змінилась територія лісових насаджень за останні 40 років (Рис. 3.5.).

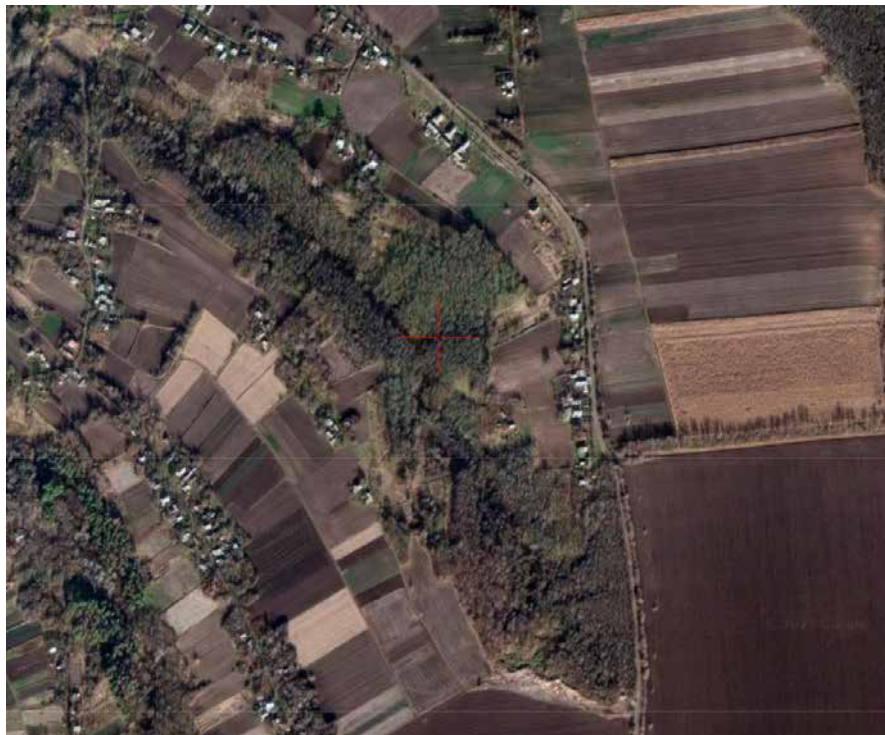


Рис. 3.5. Порівняння супутникового знімку 1982 року та знімку 2018 року ділянки №25, поблизу села Валява

Також обстежувана ділянка знайдена на топографічному плані 1989 року (Рис. 3.6.).

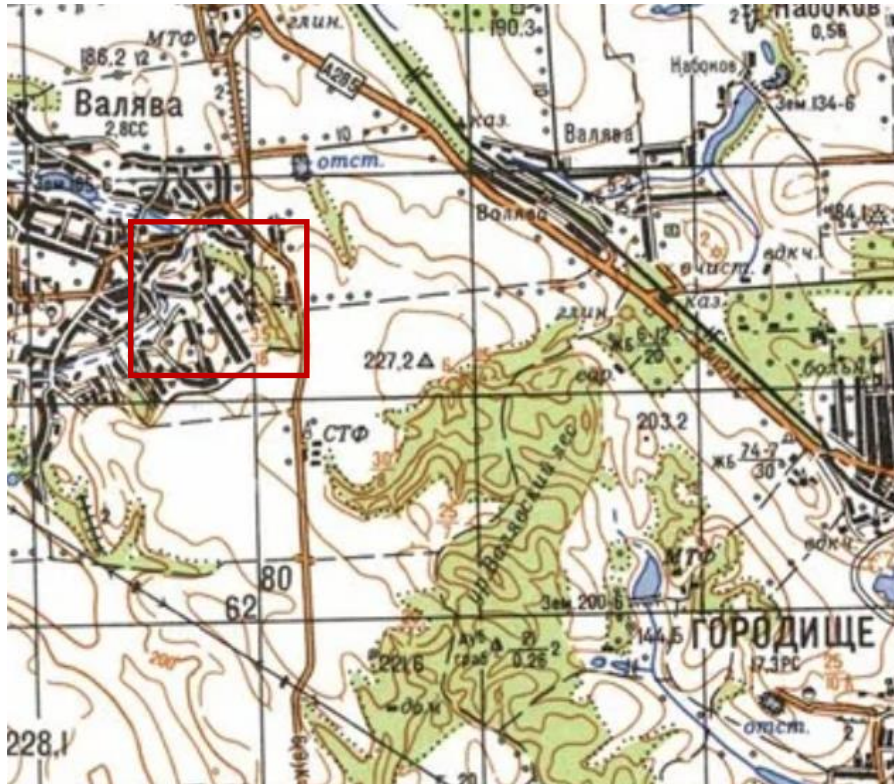


Рис. 3.6. Топографічний план частини села Валяви та його околиці, в масштабі 1:100000, 1989 рік.

Результатом аналізу є сформована земельна ділянка №25, суміжна з ділянками №25-1 та №25-2 (Рис. 3.7.).



Рис. 3.7. Частина зведеного інвентаризаційного плану в який входить ділянка №25
Використовуючи архівні дані для полегшення процесу інвентаризації є ряд переваг та недоліків цього методу, що вказані в Таблиці 3.1

Переваги та недоліки використання архівних даних під час інвентаризації ділянок лісогосподарського призначення

Аспект	Переваги	Недоліки
Точність	Комбінування архівних, супутникових і сучасних даних дозволяє отримати повнішу картину та підвищити точність меж лісових ділянок.	Різна деталізація та формат старих і нових даних ускладнюють їх інтеграцію; можливі похибки під час геоприв'язки.
Динаміка змін	Можна простежити зміни лісового фонду за тривалий період: вирубки, пожежі, розширення їх меж	Старі знімки мають нижчу роздільну здатність, що ускладнює точне визначення меж або типів насаджень
Виявлення нових лісів	Дозволяє виявити ділянки самозалісених земель чи насаджень, які не враховані у поточних кадастрових матеріалах	Відсутність актуальної інформації може призвести до помилкової класифікації ділянок (наприклад, кущі замість лісу)
Економія ресурсів	Архівні матеріали, супутникові знімки та онлайн-карти здешевлюють інвентаризацію, скорочуючи потребу у польових роботах	Частина архівних даних може бути неповною, недоступною або вимагати оплати за оцифрування.
Різна точність даних	Можливість коригування старих даних сучасними геопросторовими матеріалами	Старі карти та плани мають значні похибки, що потребує додаткового редагування
Наявність помилок і накладок	Можна виявити невідповідності між різними етапами картографування, що допомагає уточнити історію користування землею	При поєднанні даних з різних джерел виникають накладки, дублювання або пропуски меж
Правова частина	Архівні дані можуть містити офіційні матеріали лісовпорядкування, корисні для підтвердження правового статусу ділянок	Відсутність стандартів обробки архівних даних у сучасних інвентаризаційних процедурах
Залежність від зовнішніх джерел	Можна використовувати міжнародні відкриті бази щоб доповнити українські дані	Частина зовнішніх ресурсів може бути недоступною або містити застарілу інформацію

Варто зазначити, що якість вихідних матеріалів відіграє вирішальну роль у забезпеченні точності геоінформаційного аналізу. Архівні супутникові знімки, отримані безпосередньо від космічних агенств, часто мають кращу просторову та

спектральну роздільну здатність та проходять більш ретельну корекцію, ніж ті, що вільно поширюються на загальнодоступних інтернет-сервісах.

У межах даного наукового дослідження для порівняльного аналізу використовувались дані, знайдені у відкритих джерелах мережі Інтернет. Однак, при застосуванні цього методу на практиці під час проведення інвентаризації земель рекомендується звертатися до офіційних архівних даних високої якості.

Отже, звернення до архівних даних при інвентаризації земель лісогосподарського призначення є необхідним не лише для відновлення історичної інформації, а й для встановлення динаміки змін в межах окремих лісових насаджень.

Архівні матеріали допомагають побачити, де відбулися вирубки, пожежі або самозалісення земель, що дозволяє точно визначити сучасні межі земель лісогосподарського призначення, запобігти конфліктам між землекористувачами, забезпечити ефективне планування заходів зі збереження і відновлення лісових ресурсів та допомагають спростити процес інвентаризації земель.

ВИСНОВКИ

Під час виконання кваліфікаційної магістерської роботи проаналізовано особливості інвентаризації земель лісогосподарського призначення на прикладі конкретної земельної ділянки Городищенської територіальної громади Черкаської області, що входить до складу технічної документації з інвентаризації.

Розглянуто поняття інвентаризації земель та нормативно-правові акти, які використовуються під час цього процесу, перераховані основні етапи проведення інвентаризації земельних ділянок. Визначено потенційні проблеми, які виникають під час інвентаризації земель.

В результаті виконаних робіт щодо інвентаризації земель комунальної власності лісогосподарського призначення, що розташовані на території Городищенської міської територіальної громади, Черкаського району Черкаської області, при детальному аналізі наданих з документів та іншої інформації яка розміщена на публічній кадастровій карті України, сформовано межі земельних ділянок.

Головною задачею дослідження було порівняння аерофотознімків та інших просторових даних визначених під час інвентаризації, з архівними супутниковими знімками (зокрема знімком 1983 року та картою змін площ лісових насаджень 2000–2020 рр.), щоб відстежити зміну лісистості території на прикладі ділянки що входить до технічної документації щодо інвентаризації земель лісогосподарського призначення Городищенської територіальної громади.

З'ясовано, що за період із 2000 по 2020 рік загальна площа лісових насаджень у межах громади зростає. На супутниковому знімку 1982 року деякі частини території займали поля та відкриті ділянки, тоді як карти 2000–2020 рр. чітко фіксують розростання лісових масивів у різних частинах громади.

Отже, знайдено чітку позитивну тенденцію: зростання лісистості, яке відбувається як у результаті цілеспрямованих лісонасаджень, так і стихійного самозалісення покинутих угідь.

Проведена робота також підтвердила важливість саме дистанційного зондування Землі при інвентаризації лісових земель. Супутникові знімки

(наприклад, Landsat) забезпечують можливість отримати узагальнені карти лісового покриву та його змін, на великих територіях, що складно зробити лише польовими методами чи аерофотозйомкою. За американським досвідом, аналіз Landsat-серії дозволив отримати карту покриву та його змін для досліджуваної території.

Визначено, що впродовж 2000–2020 р. площа лісових ділянок у межах громади збільшилася. Суттєвих втрат лісового покриву не зафіксовано, натомість, помітний приріст лісових масивів, особливо на суміжних ділянках сільськогосподарського призначення. Частина цього приросту пов'язана із самозалісенням. Це свідчить про природний процес заростання залишених угідь, що сприяє збільшенню лісистості. Загалом, ніяких протилежних процесів (скорочення лісових площ) не виявлено – навпаки, в межах територіальної громади лісові насадження поступово зростають.

Практична цінність роботи полягає в можливості використати її результати для корекції даних Державного земельного кадастру та стратегічного планування. Зі збільшенням площ лісових насаджень у громаді слід враховувати це при складанні кадастрових планів: межі ділянок, лісогосподарського призначення, мають відображати реальну ситуацію. Такий результат підкреслює важливість співпраці геодезистів, екологів і лісівників у проведенні інвентаризації та плануванні лісовідновлювальних заходів.

Таким чином, магістерська робота підтвердила, що інвентаризація лісових земель із використанням аналізу різночасових аерофото- та супутникових знімків є ефективним інструментом для оцінки динаміки лісистості. Виявлено, що Городищенська громада за останні десятиліття демонструє позитивну тенденцію до збільшення лісистості. Використання дистанційного зондування дозволило виявити зміни, які практично неможливо зафіксувати лише традиційними методами. Отримані висновки можуть слугувати підґрунтям для оновлення кадастрових даних і подальшого планування лісовідновлювальних заходів у межах громади. У підсумку, дослідження демонструє, що сучасні геоінформаційні технології (ГІС і супутниковий моніторинг) необхідно активно поєднувати з

архівними матеріалами та застосовувати у практиці ведення лісового кадастру та інвентаризації земель, адже вони забезпечують комплексний та оперативний огляд стану лісового фонду.

СПИСОК ВИКОРИСТАНИХ ДЖЕРЕЛ

1. Офіційний сайт Держгеокадастру URL: <https://land.gov.ua/> (дата звернення: 28.03.2025)
2. Науково-виробничий журнал. Поточний номер № 2 (2020): Землеустрій, кадастр і моніторинг земель, стаття: Є. В. Бутенко. Інвентаризація земель як передумова ефективного управління земельними ресурсами, 14 с. (дата звернення: 08.04.2025)
3. Науково-виробничий журнал. Поточний номер № 1 (2024): Землеустрій, кадастр і моніторинг земель, стаття: Є. Бутенко. Науково-прикладні засади проведення інвентаризації земель територіальних громад в Україні, 93 с. (дата звернення: 18.04.2025)
4. Проєкт землеустрою чи технічна документація з інвентаризації. Особливості вибору землевпорядної документації при формуванні земельних ділянок. URL: <https://decentralization.ua/news/18714> (дата звернення: 14.05.2025)
5. Що таке інвентаризація земель та технічна документація із землеустрою? URL: <https://www.itp.kiev.ua/shcho-take-inventaryzatsiya-zemel%CA%B9-ta-tekhnichna-dokumentatsiya-iz-zemleustroyu/> (дата звернення: 28.05.2025)
6. Державна служба статистики України. Статистичний щорічник України за 2022 рік. За редакцією І. Є. Вернера, 2022. (дата звернення: 03.07.2025)
7. Проблеми правового забезпечення сталого розвитку сільських територій в Україні: монографія / А. П. Гетьман, І. В. Ігнатенко, В. М. Корнієнко та ін.; за ред. А. П. Гетьмана та М. В. Шульги. - Х. : Право, 2016. - 360 с. (дата звернення: 21.07.2025)
8. К. О. Прядка, В. А. Пересадько. Вдосконалення механізму обліку земель лісогосподарського призначення: актуальність задачі і напрямки реалізації, 2018 р. (дата звернення: 28.07.2025)
9. Лісовий кодекс України від 21 січня 1994 року № 3852-XII. URL: <https://zakon.rada.gov.ua/laws/show/3852-12> (дата звернення: 28.09.2025)

10. Земельний кодекс України від 25 жовтня 2001 року № 2768-III. URL: <https://zakon.rada.gov.ua/laws/show/2768-14#Text>(дата звернення: 28.09.2025)
11. Про Державний земельний кадастр: Закон України від 7 липня 2011 року № 3613-VI. URL: <https://zakon.rada.gov.ua/laws/show/3613-17#Text> (дата звернення: 28.09.2025)
12. Про землеустрій: Закон України від 22 травня 2003 року № 858-IV/ URL: <https://zakon.rada.gov.ua/laws/show/858-15#Text> (дата звернення: 28.09.2025)
13. Про затвердження порядку проведення інвентаризації земель та визнання такими, що втратили чинність, деяких постанов Кабінету Міністрів України: Постанова Кабінету Міністрів України №476 від 05 червня 2019 р. URL: <https://zakon.rada.gov.ua/laws/show/476-2019-%D0%BF#Text> (дата звернення: 30.09.2025)
14. Науково-виробничий журнал. Поточний номер № 2 (2025): Землеустрій, кадастр і моніторинг земель, стаття: Г.Т. Домашенко. Геодезичне забезпечення процесів моніторингу змін у структурі землекористування України в період збройного протистояння та постконфліктного відновлення, 20 с. (дата звернення: 30.09.2025)
15. З 1 січня лісосмуги та польові дороги теж передаються в оренду URL:<https://kurkul.com/news/14162-z-1-sichnya-lisosmugi-ta-polovi-dorogi-tej-peredayutsya-v-orendu> (дата звернення: 02.10.2025)
16. Як знати про свою громаду все завдяки електронним картам? Інтерв'ю. URL: <https://decentralization.ua/news/11267> (дата звернення: 02.10.2025)
17. МАТЕРІАЛИ Всеукраїнської науково-практичної конференції 6-7 березня 2018 р. ДВНЗ «Херсонський державний аграрний університет» «УПРАВЛІННЯ ЗЕМЕЛЬНИМИ РЕСУРСАМИ В УМОВАХ ДЕЦЕНТРАЛІЗАЦІЇ ВЛАДИ». (дата звернення: 02.10.2025)

18. В Україні оновили процедуру державної інвентаризації земель. URL: <https://business.rayon.in.ua/news/758394-v-ukraini-onovili-protseduru-derzhavnoi-inventarizatsii-zemel> (дата звернення: 02.10.2025)
19. Офіційний сайт Городищенської територіальної громади. URL: <https://gormrada.gov.ua/> (дата звернення: 02.10.2025)
20. Детальна карта України URL: <https://maps.visicom.ua/c/31.46431,-49.25391,11/f/OTGUA5H2B?lang=uk> (дата звернення: 02.10.2025)
21. Головний портал. ГОРОДИЩЕНСЬКА МІСЬКА ГРОМАДА Городищенський район, Черкаська область. URL: <https://gromada.info/gromada/gorodyschenska/> (дата звернення: 02.10.2025)
22. Карта ґрунтів України. URL: <https://superagronom.com/karty/karta-gruntiv-ukrainy#wi22> (дата звернення: 03.10.2025)
23. Карта ґрунтів Черкаської області. URL: <https://geomap.land.kiev.ua/-obl-22.html> (дата звернення: 03.10.2025)
24. Вікіпедія. Городищенська міська територіальна громада. URL: <https://surli.cc/nzqoul> (дата звернення: 03.10.2025)
25. Відкриті дані земельного кадастру України. URL: <https://kadastr.live/> (дата звернення: 04.10.2025)
26. У лісах Черкащини стало більше тварин. URL: <https://suspilne.media/cherkasy/403292-u-lisah-cerkasini-stalo-bilse-tvarin/> (дата звернення: 04.10.2025)
27. Флора Черкаської області: найпоширеніші рослини в регіоні. URL: <https://cherkasy.name/uk/eternal-2548-flora-cherkaskoyi-oblasti-najposhyrenishi-roslyny-v-regioni> (дата звернення: 04.10.2025)
28. ГОЛОВНЕ УПРАВЛІННЯ ДЕРЖГЕОКАДАСТРУ У ЧЕРКАСЬКІЙ ОБЛАСТІ. URL: <https://cherkaska.land.gov.ua/> (дата звернення: 04.10.2025)
29. Про затвердження Порядку використання Державної геодезичної референцної системи координат УСК-2000 при здійсненні робіт із землеустрою: Наказ 02.12.2016 № 509. URL: <https://zakon.rada.gov.ua/laws/show/z1646-16#Text> (дата звернення: 04.10.2025)

30. Класифікація видів цільового призначення земель: Наказ 23.07.2010 № 548. URL: <https://zakon.rada.gov.ua/laws/show/z1011-10#Text> (дата звернення: 06.10.2025)
31. Перелік угідь згідно з Класифікацією видів земельних угідь (КВЗУ). URL: <https://shels.com.ua/document.htm?doc=471> (дата звернення: 06.10.2025)
32. Про затвердження Порядку ведення Державного земельного кадастру (додатки 2-75 до Порядку). URL: <https://zakon.rada.gov.ua/laws/show/1051%D0%B1-2012%D0%BF#Text> (дата звернення: 07.10.2025)
33. Фахівцями Держлісагентства ідентифіковано та попередньо обстежено понад 23 тис. га самосійних лісів: Новини Держлісагентства. Прес-служба, 7 вересня 2023р. URL: <https://w.forest.gov.ua/news?id=5402> (дата звернення: 10.10.2025)
34. Визначення самозаліснених ділянок засобами ДЗЗ та ГІС. Інститут підпорядкований Державному агентству лісових ресурсів України та Національній академії наук України, 2021-06-03. URL: <https://uriffm.org.ua/uk/news/221> (дата звернення: 11.10.2025)
35. Реформа лісового господарства: що передбачає створення єдиного ДП “Ліси України” опубліковано 07 вересня 2022 року. URL: <https://forest.gov.ua/news/reforma-lisovoho-hospodarstva-shcho-peredbachaie-stvorennia-iedynoho-dp-lisy-ukrainy> (дата звернення: 11.10.2025)
36. Деякі питання реформування управління лісової галузі: ПОСТАНОВА КАБІНЕТУ МІНІСТРІВ УКРАЇНИ від 7 вересня 2022 р. № 1003. URL: <https://zakon.rada.gov.ua/laws/show/1003-2022-%D0%BF#Text> (дата звернення: 15.10.2025)
37. Google Earth. URL: <https://earth.google.com/web/> (дата звернення: 15.10.2025)
38. Старовинні карти. КАРТА ГЕНШТАБУ. КВАДРАТ М-36-99 URL: https://freemap.com.ua/karty-ukrainy/karty-genshtaba/karta-genshtaba-kvadrat-m-36-99/#google_vignette (дата звернення: 17.10.2025)
39. Інтерактивні історичні карти України. URL: <https://oldmaps.com.ua/> (дата звернення: 18.10.2025)
40. Global Forest Watch. URL: <https://surl.lu/wsvoqf> (дата звернення: 20.10.2025)

41. Геопортал: Ліси України. URL: <https://forestry.org.ua/> (дата звернення: 20.10.2025)
42. І. А. Опенько, Я. А. Степчук, О. М. Цвях. "ЕКОНОМІЧНА ЕФЕКТИВНІСТЬ ВИКОРИСТАННЯ ЗЕМЕЛЬ ЛІСОГОСПОДАРСЬКОГО ПРИЗНАЧЕННЯ В УМОВАХ ДЕЦЕНТРАЛІЗАЦІЇ ВЛАДИ." Збалансоване природокористування. С. 181-191 (дата звернення: 21.10.2025)
43. О. М. Цвях. ФІНАНСОВІ ІНСТРУМЕНТИ СТИМУЛЮВАННЯ РОЗШИРЕННЯ ПЛОЩІ ЛІСОВИХ ЗЕМЕЛЬ В ЄС: МОЖЛИВІСТЬ ІМПЛЕМЕНТАЦІЇ В УКРАЇНСЬКУ ПРАКТИКУ. Науково-практичний журнал №15. Липень 2024. С. 77-82 (дата звернення: 23.10.2025)
44. О. С. Дорош, І-О.Ю. Застулка. Наукові підходи до використання самосійних лісів на землях сільськогосподарського призначення приватної власності в територіальних громадах. Збалансоване природокористування № 3/2022. С.13-20 (дата звернення: 23.10.2025)
45. А. МАРТИН , І. ТРЕВОГО , Т. ЄВСЮКОВ. УПРАВЛІННЯ ПУБЛІЧНІСТЮ ГЕОПРОСТОРОВИХ ДАНИХ В УКРАЇНІ В УМОВАХ ВОЄННОГО ЧАСУ. Сучасні досягнення геодезичної науки та виробництва. - 2024. - Вип. 1. - С. 215-223 (дата звернення: 23.10.2025)
46. ДОРОШ, О. С. Інвентаризація земель: методичні підходи до її проведення. *Агросвіт*, 2015, 11: 24-30. (дата звернення: 24.10.2025)
47. КОНДРАТЕНКО, Д. Ю. Інвентаризація земель як правова форма обліку земель. *Науковий вісник Міжнародного гуманітарного університету. Сер.: Юриспруденція*, 2019, 42: 124-128. (дата звернення: 24.10.2025)
48. ЩУРИК, М. В.; БАНДЕРИЧ, В. Б. Охорона та збереження лісогосподарських земель на засадах сталого розвитку. *Наука й економіка*, 2014, 4: 191-196. (дата звернення: 24.10.2025)
49. БІДА, Дмитро Васильович. Раціональне використання та охорона земель лісогосподарського призначення. 2022. (дата звернення: 24.10.2025)
50. КОРСУН-ЦУРКАН, А. Б. Щодо змісту правової охорони земель лісогосподарського призначення. *Науковий вісник Ужгородського*

національного університету. Серія: Право, 2025, 2.87: 216-220. (дата звернення: 24.10.2025)

51. ХАВАР, Юлія, Використання безпілотних літальних апаратів для організації території земель лісогосподарського призначення. *Вісник Національного університету" Львівська політехніка". Серія: Геодезія та управління територіями, 2022, 96: 101-110. (дата звернення: 24.10.2025)*

ДОДАТКИ

КОПІЯ



ГОРОДИЩЕНСЬКА МІСЬКА РАДА

Р І Ш Е Н Н Я

25.04.2024р.

м.Городище

№39-27/8

Про надання дозволу на розроблення технічної документації із землеустрою щодо інвентаризації земельних ділянок на, яких розташовані багаторічні насадження лісового фонду та полезахисні смуги на території Городищенської громади.

З метою забезпечення ведення Державного земельного кадастру, здійснення контролю за використанням і охороною земель, визначення якісного стану земельних ділянок, їх меж, розміру, складу угідь та державної реєстрації права комунальної власності земельної ділянки, керуючись ст.ст.12, 79-1, 83, 184 Земельного Кодексу України, ст.ст.22, 25, 35, 57 Закону України «Про землеустрій», ст.21 Закону України «Про Державний земельний кадастр», постановою Кабінету Міністрів України від 23.05.2012 №513 «Про затвердження Порядку проведення інвентаризації земель», ст.ст.26,59 Закону України «Про місцеве самоврядування в Україні», Закону України «Про внесення змін до деяких законодавчих актів України, вдосконалення системи управління та дерегуляції у сфері земельних відносин №1423 від 28.04.2021року, та заслухавши висновки постійної комісії міської ради з питань аграрної політики, земельних відносин, екології та раціонального природокористування, міська рада **ВИРШИЛА**:

1. Виконавчому комітету Городищенської міської ради надати дозвіл на розробку технічної документації із землеустрою щодо інвентаризації на 170 земельних ділянок на яких розташовані багаторічні насадження лісового фонду комунальної власності та полезахисні смуги орієнтовною площею 587га.
2. Розроблену документацію із землеустрою щодо інвентаризації земельних ділянок, подати на затвердження сесії міської ради відповідно до порядку, визначеному ст.186 Земельного Кодексу України.
3. Контроль за виконанням цього рішення доручити постійній комісії міської ради з питань аграрної політики, земельних відносин, екології та раціонального природокористування.

ЗГІДНО
ОРИГІНАЛОМ

Міський голова

Керуючий справами виконавчого комітету
Городищенської міської ради

О. СЕНЕЦЬКА



Володимир МИРОШНИК

12

Додаток № 1
до договору № 048-д/182
від 10.06.2024 року

**ЗАВДАННЯ НА РОЗРОБКУ
ТЕХНІЧНОЇ ДОКУМЕНТАЦІЇ ІЗ ЗЕМЛЕУСТРОЮ ЩОДО ІНВЕНТАРИЗАЦІЇ ЗЕМЕЛЬНИХ ДІЛЯНОК
ЛІСОГОСПОДАРСЬКОГО ПРИЗНАЧЕННЯ НА ТЕРИТОРІЇ
ГОРОДИЩЕНСЬКОЇ МІСЬКОЇ ТЕРИТОРІАЛЬНОЇ ГРОМАДИ
ЧЕРКАСЬКОГО РАЙОНУ ЧЕРКАСЬКОЇ ОБЛАСТІ**



Інженер проектування (підпис)
ЛОГРОВІЛЬСЬКИЙ
2024 року



ЗАТВЕРДЖЕНО:
Городищенський міський голова
Володимир МИРОШНИК
(підпис, прізвище)

ТЕХНІЧНЕ ЗАВДАННЯ

на розроблення технічної документації із землеустрою щодо інвентаризації земельних ділянок лісогосподарського призначення комунальної власності

1. Підстава для виконання робіт: рішення Городищенської міської ради від 25.04.2024 року
2. № 39-27/8, та договір на виконання робіт із землеустрою від № 048-д/182 від 10.06.2024 р.

2. **Замовник:** *Виконавчий комітет Городищенської міської ради Черкаського району Черкаської області*

3. **Виконавець робіт:** *ДП «Черкаський науково-дослідний та проектний інститут землеустрою».*

4. **Повна назва об'єкта:** технічна документація із землеустрою щодо інвентаризації земельних ділянок лісогосподарського призначення комунальної власності, загальною площею 583,0000 га, розташованих в адміністративних межах Городищенської міської ради ОТГ Черкаського району Черкаської області.

5. **Місце знаходження об'єкта:** адміністративні межі Городищенської міської ради ОТГ Черкаський район Черкаська область.

6. **Загальна площа 170-ти земельних ділянок:** 583,0000 га.

7. **Перелік матеріалів та документів, які потрібно використати при виконанні робіт:**
- вкопіювання з планового матеріалу Городищенської міської ради, з показом земельних ділянок для проведення інвентаризації земельних ділянок комунальної власності;
 - рішення Городищенської міської ради від 25.04.2024 року № 39-27/8;
 - дані Державного земельного кадастру.


8. **Перелік документів, які повинні бути представлені за результатами проведених робіт:**
технічна документація із землеустрою щодо інвентаризації земельних ділянок.

СХЕМА
розташування земельної ділянки на території Городищенської міської ради
Черкаського району Черкаської області
(с.Валява) біля ділянок з кадастровим номером 7120381000:01:001:0270,
7120381000:01:001:1190



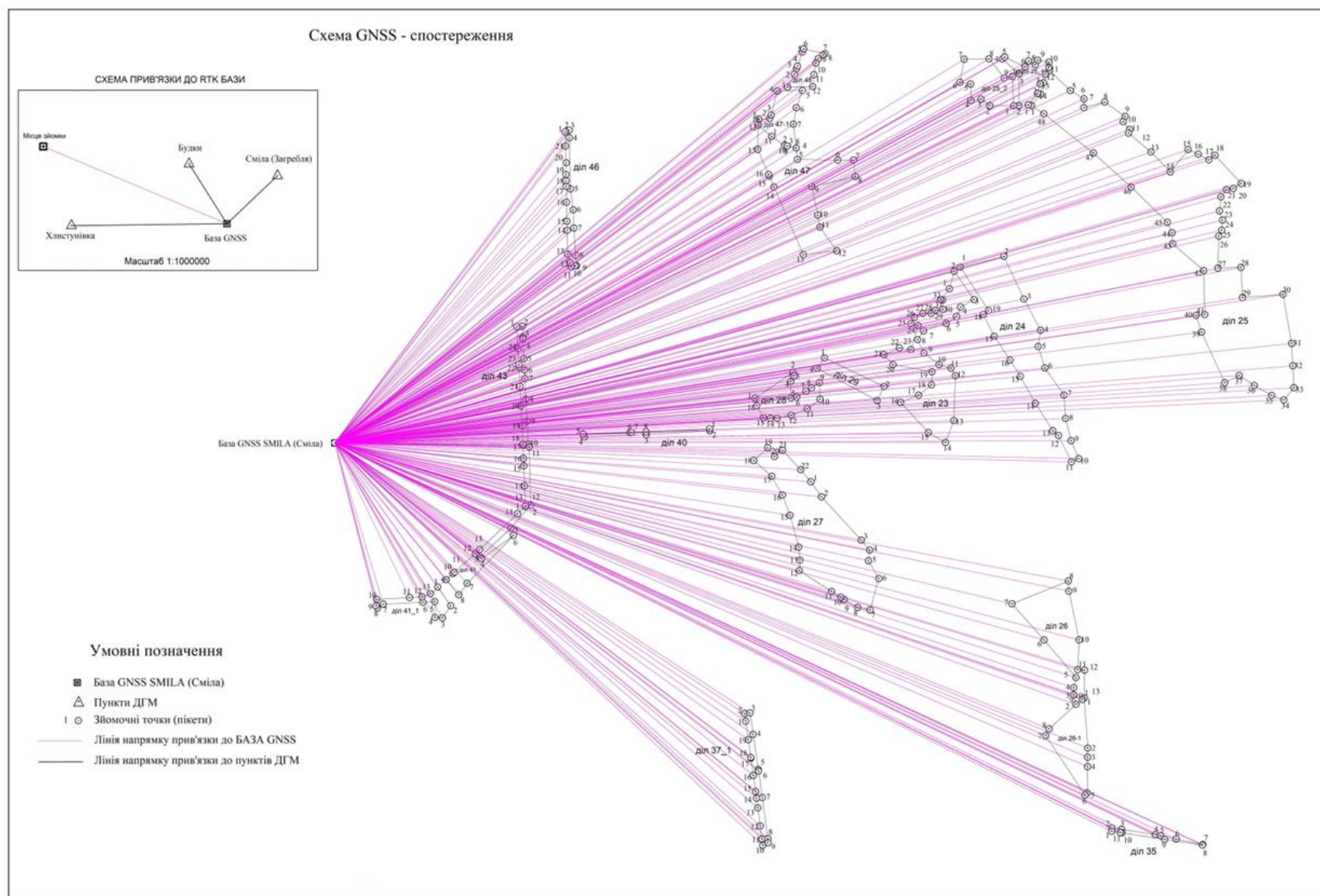
діл 23, орієнтовна площа - 4,3 га діл 24, орієнтовна площа - 4,9 га діл 25, орієнтовна площа - 22,5 га

Умовні позначення:

 - земельна ділянка що інвентаризується

Начальник земельного відділу, екології
та раціонального природокористування


Павло ПОПОВИЧ



З В І Т

по виконанню GNSS-зйомки

Загальні відомості. Роботи по визначенню координат земельної ділянки виконувались у *серпні місяці 2024 р.* GNSS-приймачем GPS HiPer II (тип приймача) №739-00703 (серійний номер) з використанням мережі постійних базових GNSS-станцій.

В якості координатної основи при виконанні робіт із землеустрою було використано послуги мережі постійних GNSS-станцій компанії System Solution, сертифікованої в установленому порядку. GNSS-приймачі, розміщені на базових станціях мережі, сертифіковані в установленому порядку і мають метрологічні атестати. Положення базових станцій визначені в системі координат УСК-2000 і мають жорсткі зв'язки з пунктами УПМ ГНСС. GNSS-приймач, яким виконувались вимірювання, сертифікований в установленому порядку. Перед початком робіт з постачальником послуг RTK-мережі, компанією System Solutions, був укладений договір. В результаті спостережень отримано максимальне значення СКП = **0,042**, що задовольняє вимогам точності землевпорядного проекту.

Опис технології виконання спостережень. Спостереження виконувались в режимі реального часу (RTK) з використанням постійних базових станцій мережі System.NET. Перелік станцій розміщений за інтернет адресою: <http://www.systemnet.com.ua/ua/coverage-ukr/stantsii-merezhi>

Доступ до серверу мережі здійснювався через мобільний Інтернет-з'язок по стандарту GSM/GPSRS. Оператор послуг мобільного зв'язку: *MTC (назва оператора)*. Інтернет-адреса серверу мережі: *193.107.25.166 порт:2102*. Поправки від мережі передаються у стандартизованому форматі *RTCM v3.x (формат повідомлення, версія)*.

Для формування коригувальних поправок застосована технологія *мережевого RTK Master Auxiliary Corrections (MAX)*, що має відкритий алгоритм і прийнята комітетом RTCM 104 як стандарт для GNSS-мереж. Технологія передбачає формування поправок в режимі реального часу одночасно від кількох базових станцій, одна з яких – головна (Master), а інші – допоміжні (Auxiliary). Головна та допоміжні станції визначаються автоматично, в залежності від положення приймача. Розрахунок RTK-поправок виконуються програмним комплексом *Leica GNSS Spider v4.3*, встановленому на сервері мережі.

Максимальна довжина базової лінії становить **59 км** (*відстань до базової станції*).

Система координат. Визначення координат поворотних точок земельної ділянки виконані в плоскій прямокутній системі координат *УСК2000_МСК-71* (назва СК, номер зони). Перехід від міжнародної системи координат IGS08 до *УСК2000_МСК-71* виконується за допомогою трансформаційного поля методом скінчених елементів. Цифрова модель трансформаційного поля розроблена Науково-дослідним інститутом геодезії і картографії відповідно до договору № 1237 від 3 червня 2013 р. та встановлена на сервері мережі у програмному комплексі Leica Spider.

Для отримання плоских координат (x, y, h) використовується картографічна проекція Transverse Mercator з наступними параметрами:

Умовний X	300000.0000000000000000	м
Умовний Y	0.0000000000000000	м
Осьовий меридіан	31.300000001440001	°
Початок по широті	0.0000000000000000	°
Ширина зони	6.0000000000000000	°
Масштаб	1.0000000000000000	ppm

У якості еліпсоїда віднесення застосовується *УСК2000_МСК-71* (*назва еліпсоїду*) з параметрами:

a	6378245.0000000000000000
1/f	298.300003166221870

Прив'язка до пунктів ДГМ. Перед початком вимірювань на об'єкті, було виконано спостереження на пунктах ДГМ – Будки, Хлистуївка, Сміла (Загребля) (*тип пункту, назва пункту, якщо виконувались*).

№	Ідентифікатор пункту	Координати пункту (каталог)		Координати пункту (виміряні)	
		X, м	Y, м	X, м	Y, м
1	Сміла (Загребля)	5455796,227	330420,410	5455796,200	330420,383

Максимальна нев'язка дорівнює 0,027 м.

Отримані нев'язки знаходяться в межах допуску точності виконання кадастрових робіт.

Результати спостережень. При проведенні польових робіт було визначено координати точок зйомочної мережі системі координат *УСК2000_МСК-71* (назва СК, зона) та їх висоти *orthometric* (система висот). Усі розрахунки координат виконувались у програмному забезпеченні *LandXML Export 3.52* (назва ПЗ).

Точка	X, м	Y, м	СКП в плані, м
1	5 464 025,219	288 705,997	0,039
2	5 464 060,629	288 733,895	0,025
3	5 464 095,653	288 742,618	0,031
4	5 464 133,859	288 760,486	0,040
5	5 464 072,866	288 825,597	0,022
6	5 464 047,709	288 868,187	0,042
7	5 464 020,759	288 867,931	0,036
8	5 464 034,754	288 931,997	0,041
9	5 463 995,503	288 995,649	0,028
10	5 463 978,889	288 989,745	0,037
11	5 463 955,268	289 009,655	0,024
12	5 463 943,594	289 006,747	0,040
13	5 463 886,952	289 076,701	0,022
14	5 463 825,593	289 137,224	0,039
15	5 463 895,514	289 191,417	0,025
16	5 463 881,844	289 222,831	0,031
17	5 463 864,517	289 255,519	0,040
18	5 463 879,463	289 274,307	0,038
19	5 463 792,973	289 356,291	0,024
20	5 463 777,341	289 332,001	0,025
21	5 463 773,391	289 311,231	0,039
22	5 463 751,121	289 294,378	0,025
23	5 463 707,590	289 290,667	0,031
24	5 463 679,545	289 300,224	0,040
25	5 463 648,285	289 298,188	0,022
26	5 463 629,794	289 289,246	0,042
27	5 463 530,962	289 287,866	0,036
28	5 463 534,352	289 358,863	0,039
29	5 463 441,345	289 364,993	0,025
30	5 463 452,796	289 489,776	0,031
31	5 463 301,661	289 517,208	0,040
32	5 463 232,849	289 522,668	0,022
33	5 463 165,137	289 527,054	0,021
34	5 463 127,079	289 496,536	0,039
35	5 463 140,569	289 459,048	0,025
36	5 463 170,563	289 404,977	0,031
37	5 463 201,068	289 357,964	0,040
38	5 463 177,923	289 313,637	0,022
39	5 463 333,133	289 240,265	0,042
40	5 463 384,374	289 222,564	0,036
41	5 463 387,146	289 249,349	0,039
42	5 463 523,031	289 243,876	0,025
43	5 463 604,545	289 147,586	0,031
44	5 463 638,335	289 145,184	0,040
45	5 463 670,196	289 130,100	0,022
46	5 463 777,497	289 017,344	0,042
47	5 463 880,916	288 899,264	0,036
48	5 464 000,229	288 744,001	0,041

ВІДОМІСТЬ
ПРО ОБЧИСЛЕННЯ ПЛОЩІ
ЗЕМЕЛЬНОЇ ДІЛЯНКИ №25

Землекористувач: Городищенська міська територіальна громада

Адреса ділянки: Городищенська міська територіальна громада Черкаський район Черкаська область

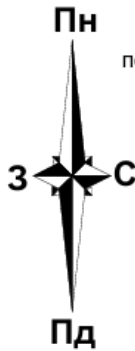
Площа: 19,5840 га

Периметр: 3249,10 м

№	X, м	Y, м	Довжина	Кути	Внутрішній
1	5464025,219	288 706,00	45,080	51° 46' 01"	85° 05' 39"
2	5464060,629	288 733,90	36,094	76° 00' 53"	155° 45' 08"
3	5464095,653	288 742,62	42,178	64° 56' 09"	168° 55' 15"
4	5464133,859	288 760,49	89,217	316° 52' 13"	71° 56' 04"
5	5464072,866	288 825,60	49,465	329° 25' 50"	167° 26' 23"
6	5464047,709	288 868,19	26,951	269° 27' 20"	120° 01' 30"
7	5464020,759	288 867,931	65,577	12° 19' 20"	77° 07' 59"
8	5464034,754	288 932,00	74,781	328° 20' 23"	136° 01' 02"
9	5463995,503	288 995,65	17,632	250° 26' 12"	102° 05' 48"
10	5463978,889	288 989,75	30,893	310° 07' 38"	120° 18' 33"
11	5463955,268	289 009,66	12,031	256° 00' 44"	125° 53' 05"
12	5463943,594	289 006,75	90,010	321° 00' 10"	115° 00' 34"
13	5463886,952	289 076,701	86,186	314° 36' 25"	173° 36' 15"
14	5 463 825,593	289 137,224	88,464	52° 13' 19"	82° 23' 05"
15	5 463 895,514	289 191,417	34,259	336° 29' 00"	104° 15' 40"
16	5 463 881,844	289 222,831	36,996	332° 04' 23"	175° 35' 23"
17	5 463 864,517	289 255,519	24,008	38° 30' 09"	113° 34' 14"
18	5 463 879,463	289 274,307	119,172	313° 28' 04"	94° 57' 55"
19	5 463 792,973	289 356,291	28,885	212° 45' 48"	79° 17' 44"
20	5 463 777,341	289 332,00	21,142	190° 46' 04"	158° 00' 15"
21	5 463 773,391	289 311,231	27,928	232° 52' 59"	137° 53' 05"
22	5 463 751,121	289 294,378	43,689	265° 07' 38"	147° 45' 20"
23	5 463 707,590	289 290,667	29,629	288° 49' 03"	156° 18' 34"
24	5 463 679,545	289 300,224	31,326	266° 16' 24"	157° 27' 20"
25	5 463 648,285	289 298,188	20,540	244° 11' 31"	157° 55' 07"
26	5 463 629,794	289 289,246	98,842	269° 12' 00"	154° 59' 31"
27	5 463 530,962	289 287,866	71,078	02° 44' 01"	86° 27' 58"
28	5 463 534,352	289 358,863	93,209	273° 46' 15"	91° 02' 13"
29	5 463 441,345	289 364,993	125,307	05° 14' 35"	88° 31' 39"
30	5463452,796	289 489,78	153,604	280° 17' 15"	95° 02' 39"
31	5463301,661	289 517,21	69,028	274° 32' 12"	174° 14' 57"
32	5 463 232,849	289 522,67	67,854	273° 42' 22"	179° 10' 09"
33	5463165,137	289 527,05	48,783	231° 16' 28"	137° 34' 06"
34	5463127,079	289 496,54	39,841	160° 12' 31"	108° 56' 03"
35	5463140,569	289 459,05	61,833	150° 58' 55"	170° 46' 24"
36	5463170,563	289 404,98	56,043	147° 01' 19"	176° 02' 23"
37	5463201,068	289 357,96	50,006	207° 34' 15"	119° 27' 03"
38	5463177,923	289 313,64	171,679	115° 18' 04"	87° 43' 49"
39	5 463 333,133	289 240,265	54,212	109° 03' 26"	173° 45' 21"
40	5463384,374	289 222,564	26,928	05° 54' 30"	76° 51' 04"
41	5 463 387,146	289 249,349	135,995	92° 18' 23"	93° 36' 07"
42	5 463 523,031	289 243,876	126,160	139° 45' 01"	132° 33' 21"
43	5 463 604,545	289 147,59	33,875	94° 03' 58"	134° 18' 56"
44	5 463 638,335	289 145,184	35,251	115° 20' 03"	158° 43' 54"
45	5463670,196	289 130,10	155,652	136° 25' 12"	158° 54' 51"
46	5463777,497	289 017,34	156,966	138° 47' 12"	177° 37' 59"
47	5463880,916	288 899,264	195,812	142° 27' 33"	176° 19' 39"
48	5464000,229	288 744,00	45,484	146° 40' 21"	175° 47' 12"

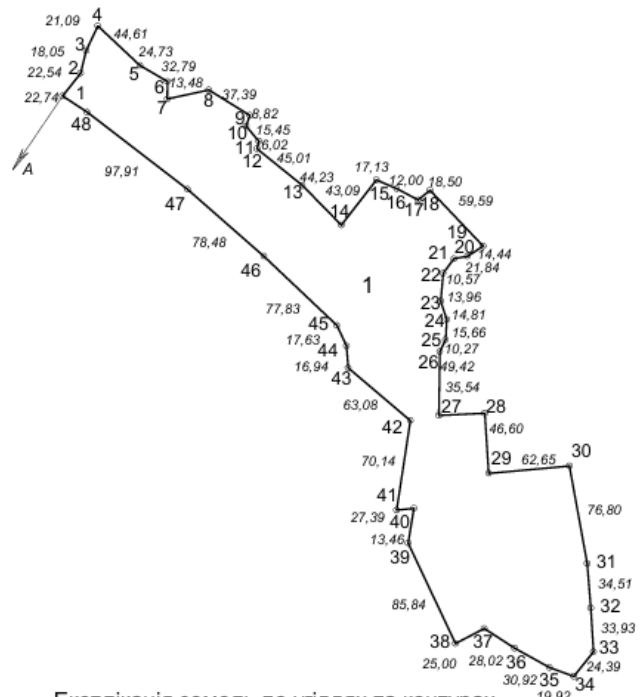
КАДАСТРОВИЙ ПЛАН ЗЕМЕЛЬНОЇ ДІЛЯНКИ

Кадастровий номер 7120381000:01:001:



ТАБЛИЦЯ КООРДИНАТ
поворотних точок земельної ділянки

№	X	Y
1	5464025,219	288705,997
2	5464060,629	288733,895
3	5464095,653	288742,618
4	5464133,859	288760,486
5	5464072,866	288825,597
6	5464047,709	288868,187
7	5464020,759	288867,931
8	5464034,754	288931,997
9	5463995,503	288995,649
10	5463978,889	288989,745
11	5463955,268	289009,655
12	5463943,594	289006,747
13	5463886,952	289076,701
14	5463825,593	289137,224
15	5463895,514	289191,417
16	5463881,844	289222,831
17	5463864,517	289255,519
18	5463879,463	289274,307
19	5463792,973	289356,291
20	5463777,341	289332,001
21	5463773,391	289311,231
22	5463751,121	289294,378
23	5463707,59	289290,667
24	5463679,545	289300,224
25	5463648,285	289298,188
26	5463629,794	289289,246
27	5463530,962	289287,866
28	5463534,352	289358,863
29	5463441,345	289364,993
30	5463452,796	289489,776
31	5463301,661	289517,208
32	5463232,849	289522,668
33	5463165,137	289527,054
34	5463127,079	289496,536
35	5463140,569	289459,048
36	5463170,563	289404,977
37	5463201,068	289357,964
38	5463177,923	289313,637
39	5463333,133	289240,265
40	5463384,374	289222,564
41	5463387,146	289249,349
42	5463523,031	289243,876
43	5463604,545	289147,586
44	5463638,335	289145,184
45	5463670,196	289130,100
46	5463777,497	289017,344
47	5463880,916	288899,264
48	5464000,229	288744,001



Експлікація земель по угіддях та контурах

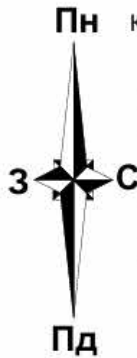
№	Код, назва угідь	Площа, га
	Земельна ділянка	19,5840
1	005.01 земельні лісові ділянки вкриті ліською рослинністю	19,5840

ОПИС суміжних земельних ділянок
Від А до А - землі Городищенської міської ради
(кадастровий номер не визначено)

Відповідно до Постанови КМУ від 17 жовтня 2012 р. №
1051 "Про затвердження Порядку ведення
Державного земельного кадастру" обмеження (обтяження)
у використанні земельної ділянки відсутні"

Замовник		Городищенська міська територіальна громада Черкаський район Черкаська область					
Місце розташування зем. ділянки		Черкаська обл., Черкаський р., адміністративні межі Городищенської територіальної громади					
Категорія земель		землі лісгосподарського призначення					
Цільове призначення	Існуюче	Вид використання	Для ведення лісового господарства і пов'язаних з ним послуг				
		Код використання	09.01				
	Згідно проекту	Вид використання	Для ведення лісового господарства і пов'язаних з ним послуг				
		Код використання	09.01				
Виконала		Відутінова О. Л.	Технічна документація із землеустрою щодо інвентаризації земельних ділянок лісгосподарського призначення	Стадія	Аркуш	Аркушів	
				ТД	1	1	
			Кадастровий план земельної ділянки №25	НУБіП, 2025р. Кафедра земельного кадастру "Геодезія та землеустрій"			

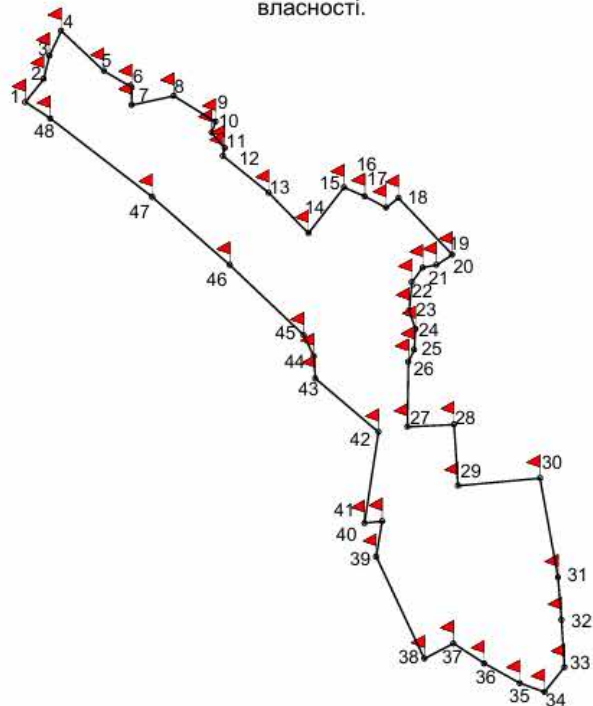
ВІДОМІСТЬ про встановлені межові знаки



КООРДИНАТИ МЕЖОВИХ ЗНАКІВ ДЛЯ ЗАКРІПЛЕННЯ НА МІСЦЕВОСТІ

№	X	Y
1	5464025,219	288705,997
2	5464060,629	288733,895
3	5464095,653	288742,618
4	5464133,859	288760,486
5	5464072,866	288825,597
6	5464047,709	288868,187
7	5464020,759	288867,931
8	5464034,754	288931,997
9	5463995,503	288995,649
10	5463978,889	288989,745
11	5463955,268	289009,655
12	5463943,594	289006,747
13	5463886,952	289076,701
14	5463825,593	289137,224
15	5463895,514	289191,417
16	5463881,844	289222,831
17	5463864,517	289255,519
18	5463879,463	289274,307
19	5463792,973	289356,291
20	5463777,341	289332,001
21	5463773,391	289311,231
22	5463751,121	289294,378
23	5463707,59	289290,667
24	5463679,545	289300,224
25	5463648,285	289298,188
26	5463629,794	289289,246
27	5463530,962	289287,866
28	5463534,352	289358,863
29	5463441,345	289364,993
30	5463452,796	289489,776
31	5463301,661	289517,208
32	5463232,849	289522,668
33	5463165,137	289527,054
34	5463127,079	289496,536
35	5463140,569	289459,048
36	5463170,563	289404,977
37	5463201,068	289357,964
38	5463177,923	289313,637
39	5463333,133	289240,265
40	5463384,374	289222,564
41	5463387,146	289249,349
42	5463523,031	289243,876
43	5463604,545	289147,586
44	5463638,335	289145,184
45	5463670,196	289130,100
46	5463777,497	289017,344
47	5463880,916	288899,264
48	5464000,229	288744,001

Земельна ділянка №25 площею 19,5840 га для ведення лісового господарства і пов'язаних з ним послуг, що розташована на території Городищенської міської територіальної громади Черкаського району Черкаської області на місцевості межує із землями приватної та комунальної власності.



УМОВНІ ПОЗНАЧЕННЯ

▲ Межовий знак

При обстеженні земельної ділянки раніше встановлених та закріплених межових знаків не виявлено. Перенесення меж земельної ділянки в натуру на місцевість буде виконано після затвердження технічної документації із землеустрою на замовлення власника (користувача) земельної ділянки.

Замовник		Городищенська міська територіальна громада Черкаський район Черкаська область				
Місце розташування зем. ділянки		Черкаська обл., Черкаський р., адміністративні межі Городищенської територіальної громади				
Категорія земель		землі лісгосподарського призначення				
Цільове призначення	Існуюче	Вид використання	Для ведення лісового господарства і пов'язаних з ним послуг			
		Код використання	09.01			
	Згідно проекту	Вид використання	Для ведення лісового господарства і пов'язаних з ним послуг			
		Код використання	09.01			
Виконала		Відутінова О. А.	Технічна документація із землеустрою щодо інвентаризації земельних ділянок лісгосподарського призначення	Стадія	Аркуш	Аркушів
				ТД	1	1
			Відомість про встановлені межові знаки земельної ділянки №25	НУБіП, 2025р. Кафедра земельного кадастру "Геодезія та землеустрій"		

Перелік обмежень щодо використання земель та земельних ділянок

Місце розташування земельної ділянки: територія Городищенської міської територіальної громади Черкаського району Черкаської області.

Площа земельних ділянок: 403,010 га – згідно технічної документації із землеустрою щодо інвентаризації земель.

Код	Назва	Площа га	Номер ділянки
01	Охоронна зона	-	
01	Охоронна зона	-	
01.01	Охоронна зона навколо території та об'єкта природно-заповідного фонду	-	
01.02	Зона охорони пам'ятки культурної спадщини	-	
01.02.1	Охоронна зона пам'ятки культурної спадщини	-	
01.02.2	Зона регулювання забудови	-	
01.02.3	Зона охоронюваного ландшафту	-	
01.02.4	Зона охорони археологічного культурного шару	-	
01.03	Охоронна зона навколо (уздовж) об'єкта транспорту	-	
01.03.1	Санітарно-захисна зона навколо (уздовж) об'єкта транспорту	-	
01.04	Охоронна зона навколо (уздовж) об'єкта зв'язку	-	
01.04.1	Охоронна зона навколо (уздовж) об'єкта електрозв'язку	-	
01.04.2	Санітарно-захисна зона навколо (уздовж) об'єкта електрозв'язку	-	
01.05	Охоронна зона навколо (уздовж) об'єкта енергетичної системи	-	
01.05.1	Санітарно-захисна зона навколо (уздовж) об'єкта енергетичної системи	-	
01.06	Охоронна зона навколо об'єкта гідрометеорологічної діяльності	-	
01.07	Охоронна зона навколо геодезичного пункту	-	
01.08	Охоронна зона навколо інженерних комунікацій	-	
01.08.1	Санітарно-захисні смуги навколо інженерних комунікацій	-	
01.09	Охоронна зона навколо промислового об'єкта	-	
01.09.1	Санітарно-захисна смуга навколо промислового об'єкта	-	
02	Зона санітарної охорони	-	
02.01	Зона санітарної охорони джерел та об'єктів централізованого питного водопостачання	-	
02.01.1	Перший пояс зони санітарної охорони джерел та об'єктів централізованого питного водопостачання (суворого режиму)	-	
02.01.2	Другий пояс зони санітарної охорони джерел та об'єктів централізованого питного водопостачання (обмеження)	-	
02.01.3	Третій пояс зони санітарної охорони джерел та об'єктів централізованого питного водопостачання (спостереження)	-	
02.01.4	Санітарно-захисна смуга об'єкта водопостачання	-	


02.02	Округ санітарної охорони курортів	-	
02.02.1	Перша зона округу санітарної охорони курорту (зона суворого режиму)	-	
02.02.2	Друга зона округу санітарної охорони курорту (зона обмежень)	-	
02.02.3	Третя зона округу санітарної охорони курорту (зона спостережень)	-	
03	Санітарні зони, відстані, розриви	-	
03.01	Санітарно-захисна зона навколо об'єкта	-	
03.02	Санітарна відстань (розрив) від об'єкта	-	
04	Зона особливого режиму використання земель	-	
04.01	Прикордонна смуга	-	
04.02	Зона особливого режиму використання земель навколо військової частини, інших військових формувань	-	
04.03	Зона особливого режиму використання земель навколо військових об'єктів	-	
05	Водоохоронне обмеження	-	
05.01	Водоохоронна зона	-	
05.02	Прибережна захисна смуга вздовж річок, навколо водойм та на островах	5,7997	
		0,5349	64
		0,6000	157
		0,4865	112
		2,9071	121
		1,2272	17
		0,0440	190-2
05.03	Прибережна захисна смуга вздовж морів, морських заток і лиманів та на островах у внутрішніх морських водах	-	
05.04	Берегова смуга водних шляхів	-	
05.05	Смуга відведення	-	
05.06	Пляжна зона	-	
06	Інше обмеження	-	
06.01	Зона особливого режиму забудови	-	
06.01.1	Території в червоних лініях	-	
06.01.2	Території в зелених лініях	-	
06.01.3	Території в блакитних лініях	-	
06.01.4	Території в жовтих лініях	-	
06.01.5	Території в лініях регулювання забудови	-	
06.02	Територія, що зазнала радіоактивного забруднення внаслідок Чорнобильської катастрофи	-	
06.02.1	Зона відчуження	-	
06.02.2	Зона безумовного (обов'язкового) відселення	-	
06.02.3	Зона гарантованого добровільного відселення	-	
06.03	Зона надзвичайної екологічної ситуації	-	
06.04	Умова додержання природоохоронних вимог або виконання визначених робіт	-	
06.05	Авіаційне, радіолокаційне обмеження	-	
06.05.1	Зона обмеження забудови від радіотехнічних, радіолокаційних об'єктів	-	
06.05.2	Поверхня обмеження забудови	-	
06.05.3	Зона обмежень забудови щодо умов авіаційного шуму	-	
06.05.4	Захисна зона аеронавігаційного обладнання	-	
06.05.5	Смуга повітряних підходів	-	
06.06	Історико-культурне обмеження	-	
06.06.1	Буферна зона об'єкта всесвітньої спадщини	-	
06.06.2	Історичний ареал населеного місця	-	

06.06.4	Історико-культурний заповідник	-	
06.06.5	Історико-культурна заповідна територія	-	
07	Земельні сервітути	-	
07.01	Право проходу та проїзду на велосипеді	-	
07.02	Право проїзду на транспортному засобі по наявному шляху	-	
07.03	Право прокладення та експлуатації ліній електропередачі, зв'язку, трубопроводів, інших лінійних комунікацій	-	
07.04	Право прокладати на свою земельну ділянку водопровід із чужої природної водойми або через чужу земельну ділянку	-	
07.05	Право відводу води із своєї земельної ділянки на сусідню або через сусідню земельну ділянку	-	
07.06	Право забору води з природної водойми, розташованої на сусідній земельній ділянці, та право проходу до природної водойми	-	
07.07	Право поїти свою худобу із природної водойми, розташованої на сусідній земельній ділянці, та право прогону худоби до природної водойми	-	
07.08	Право прогону худоби по наявному шляху	-	
07.09	Право встановлення будівельних розташувань та складування будівельних матеріалів з метою ремонту будівель та споруд	-	
07.10	Інші земельні сервітути	-	
08	Право користування чужою земельною ділянкою для забудови (суперфіцій)	-	
09	Право користування чужою земельною ділянкою для сільськогосподарських потреб (емфітевзис)	-	
10	Території та об'єкти природно-заповідного фонду	-	
10.01	Національні природні парки	-	
10.02	Біосферні заповідники	-	
10.03	Регіональні ландшафтні парки	-	
10.04	Заказники	-	
10.05	Пам'ятки природи	-	
10.06	Заповідні урочища	-	
10.07	Парки-пам'ятки садово-паркового мистецтва	-	
10.08	Заповідні зони національних природних парків	-	
10.09	Зони регульованої рекреації національних природних парків	-	
10.10	Зони стаціонарної рекреації національних природних парків	-	
10.11	Господарські зони національних природних парків	-	
10.12	Заповідні зони біосферних заповідників	-	
10.13	Буферні зони біосферних заповідників	-	
10.14	Зони антропогенних ландшафтів біосферних заповідників	-	
10.15	Зони регульованого заповідного режиму біосферних заповідників	-	
10.16	Заповідні зони регіональних ландшафтних парків	-	
10.17	Зони регульованої рекреації регіональних ландшафтних парків	-	
10.18	Зони стаціонарної рекреації регіональних ландшафтних парків	-	
10.19	Господарські зони регіональних ландшафтних парків	-	
10.20	Заповідні зони парків-пам'яток садово-паркового мистецтва	-	
10.21	Експозиційні зони парків-пам'яток садово-паркового мистецтва	-	
10.22	Наукові зони парків-пам'яток садово-паркового мистецтва	-	
10.23	Адміністративно-господарські зони парків-пам'яток садово-паркового мистецтва	-	

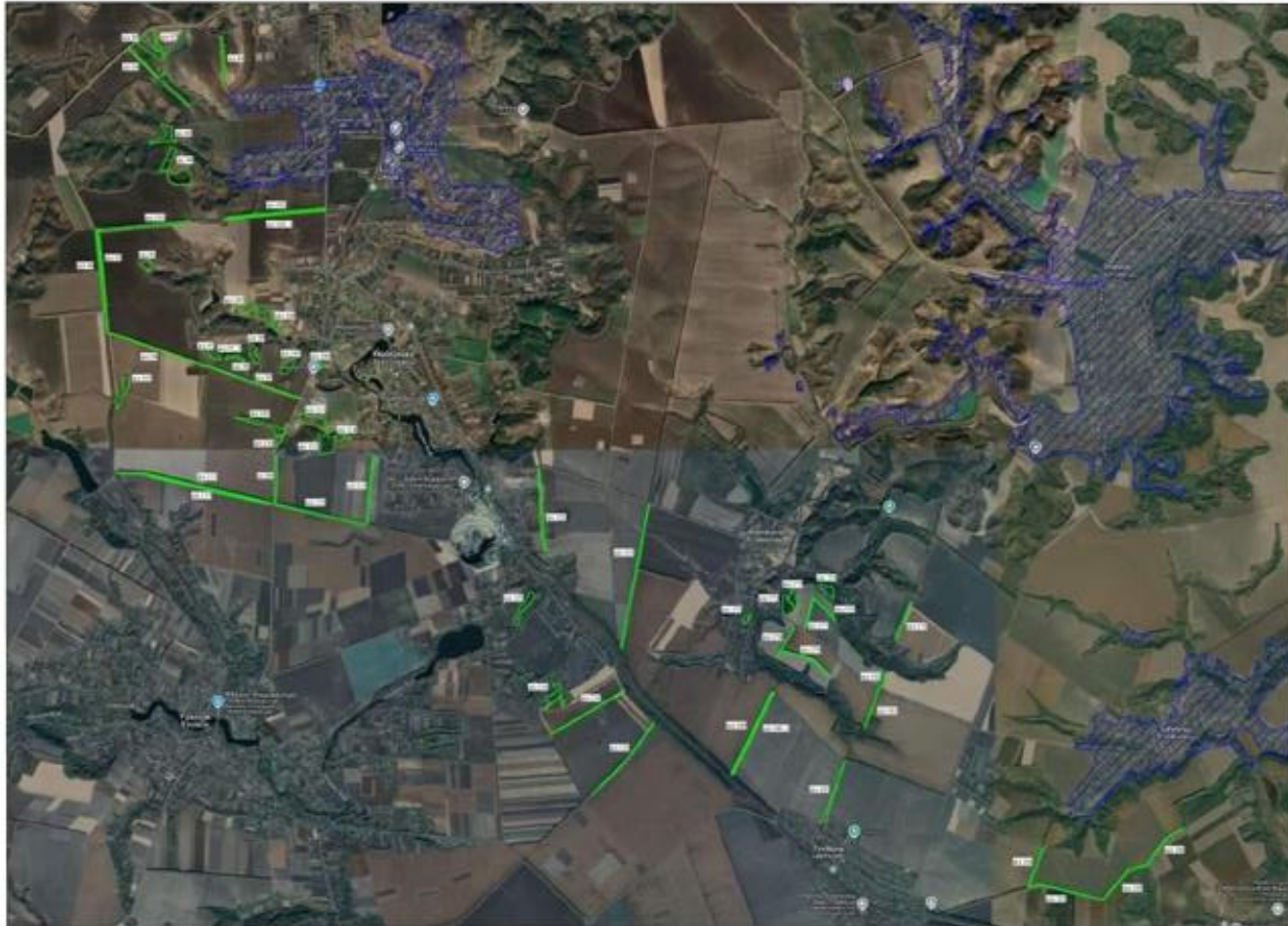
10.24	Охоронні зони територій та об'єктів природно-заповідного фонду	-	
10.25	Території, зарезервовані з метою наступного заповідання	-	
10.26	Природний заповідник	-	
10.27	Ботанічний сад	-	
10.28	Заповідна зона ботанічного саду	-	
10.29	Експозиційна зона ботанічного саду	-	
10.30	Наукова зона ботанічного саду	-	
10.31	Адміністративно-господарська зона ботанічного саду	-	
10.32	Дендрологічний парк	-	
10.33	Заповідна зона дендрологічного парку	-	
10.34	Експозиційна зона дендрологічного парку	-	
10.35	Наукова зона дендрологічного парку	-	
10.36	Адміністративно-господарська зона дендрологічного парку	-	
10.37	Зоологічний парк	-	
10.38	Експозиційна зона зоологічного парку	-	
10.39	Наукова зона зоологічного парку	-	
10.40	Рекреаційна зона зоологічного парку	-	
10.41	Господарська зона зоологічного парку	-	
11	Території, до складу яких входять земельні ділянки, необхідні для розміщення об'єктів, щодо яких відповідно до закону може здійснюватися примусове відчуження земельних ділянок з мотивів суспільної необхідності	-	
12	Заборона на зміну цільового призначення земельної ділянки, ландшафту	-	
13	Заборона на провадження окремих видів діяльності	-	
14	Обов'язок щодо утримання та збереження пожегозахисних лісових смуг	-	



ЗВЕДЕНИЙ ІНВЕНТАРИЗАЦІЙНИЙ ПЛАН
земельних ділянок лісгосподарського призначення комунальної власності,
що підлягають інвентаризації земель на території Городищенської міської ради
Черкаського району Черкаської області



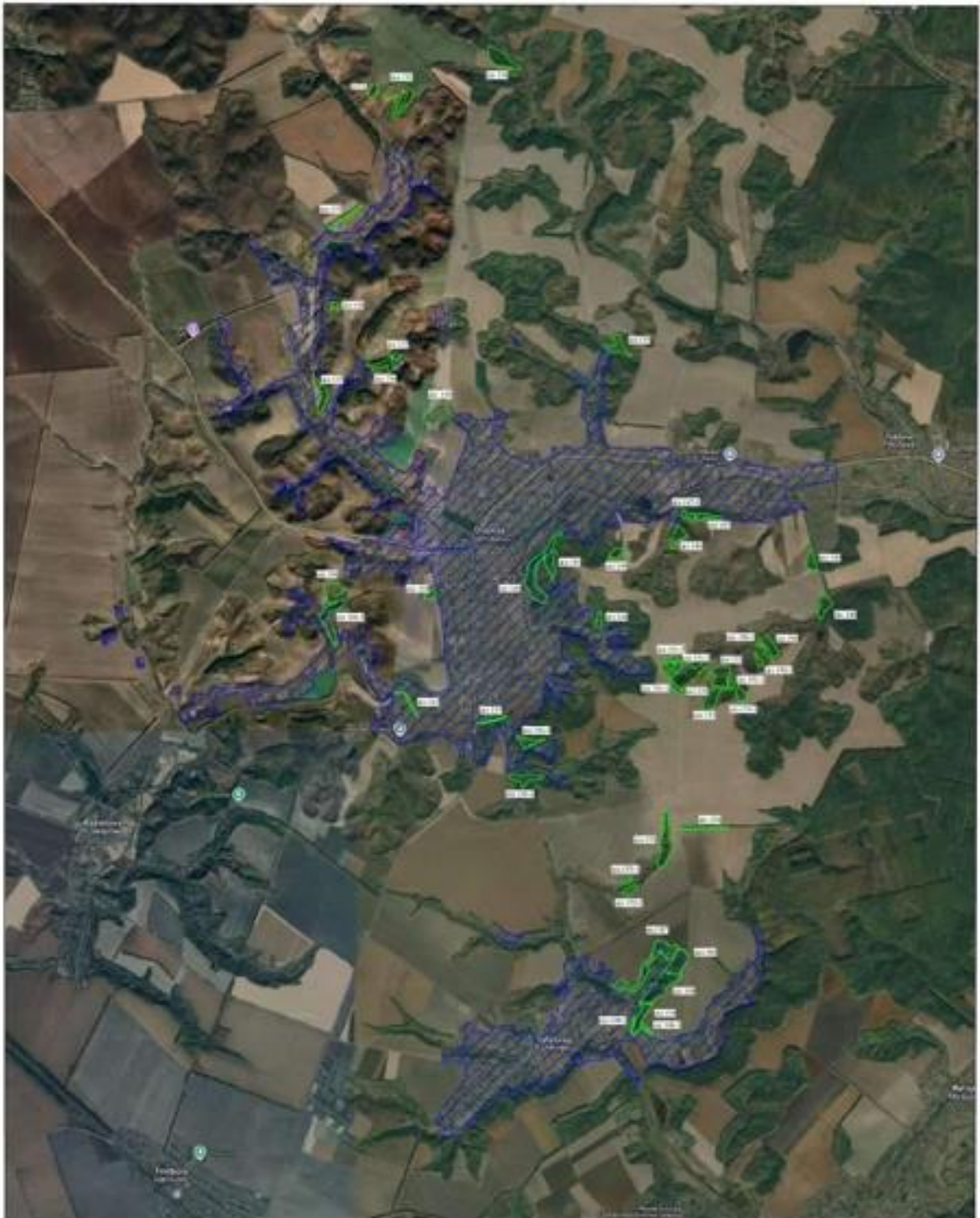
-  - межі населених пунктів
-  - межа об'єкта інвентаризації



ЗВЕДЕНИЙ ІНВЕНТАРИЗАЦІЙНИЙ ПЛАН
земельних ділянок лісогосподарського призначення комунальної власності,
що підлягають інвентаризації земель на території Геродницької міської ради
Черкаського району Черкаської області



-  - меж населених пунктів
-  - межа об'єкта інвентаризації

ЗВЕДЕНИЙ ІНВЕНТАРИЗАЦІЙНИЙ ПЛАН
земельних ділянок лісогосподарського призначення комунальної власності,
що підлягають інвентаризації земель на території Городищенської міської ради
Черкаського району Черкаської області



-  - межі населених пунктів
-  - межа об'єкта інвентаризації