

НАЦІОНАЛЬНИЙ УНІВЕРСИТЕТ БІОРЕСУРСІВ
І ПРИРОДОКОРИСТУВАННЯ УКРАЇНИ

Факультет (ННІ) Факультет (ННІ) захисту рослин, біотехнологій та екології

ДОПУСКАЄТЬСЯ ДО ЗАХИСТУ
Завідувач кафедри
екології агросфери та
екологічного контролю

Олена НАУМОВСЬКА

(підпис) (ПІБ)

“ ___ ” _____ 2025 р.

БАКАЛАВРСЬКА КВАЛІФІКАЦІЙНА РОБОТА

на тему Проблеми функціонування і перспективи розвитку
регіональних ландшафтних парків (на прикладі РЛП “Трахтемирів”)

Спеціальність 101 «Екологія»

(код і назва)

Гарант освітньої програми

Професор, доктор педагогічних наук

(науковий ступінь та вчене звання)

Володимир БОГОЛЮБОВ

(підпис)

(ПІБ)

Керівник бакалаврської кваліфікаційної роботи

К. С.-Г. Н., ДОЦЕНТ

(науковий ступінь та вчене звання)

Сербенюк Анна Анатоліївна

(підпис)

(ПІБ)

Виконала

(підпис)

Петракова Анастасія Володимирівна

(ПІБ студента)

КИЇВ – 2025

НАЦІОНАЛЬНИЙ УНІВЕРСИТЕТ БІОРЕСУРСІВ
І ПРИРОДОКОРИСТУВАННЯ УКРАЇНИ

Факультет (ННІ) захисту рослин, біотехнологій та екології

ЗАТВЕРДЖУЮ
Завідувач кафедри

Наумовська О.І.

(науковий ступінь, вчене звання) (підпис) (ПІБ)
“ _____ ” _____ 20__ р.

З А В Д А Н Н Я

на виконання бакалаврської кваліфікаційної роботи студенту

Петракова Анастасія Володимирівна

(прізвище, ім'я, по батькові)

Спеціальність 101 «Екологія»

(код і назва)

Тема бакалаврської кваліфікаційної роботи «**Проблеми функціонування і перспективи розвитку регіональних ландшафтних парків (на прикладі РЛП “Трахтемирів”)**»

затверджена наказом ректора НУБіП України від “ _____ ” _____ 20__ р. № _____

Термін подання завершеної роботи (проекту) на кафедру _____
(рік, місяць, число)

Вихідні дані до бакалаврської кваліфікаційної роботи: законодавчі акти, навчальна та наукова література, офіційні статистичні матеріали, звіти та оперативні матеріали, дані міжнародної статистики та публікації наукових установ, власні спостереження та дослідження.

Перелік питань, які потрібно розробити:

1. Охарактеризувати в загальному регіональні ландшафтні парки, основні функції, завдання та умови, законодавчу документацію, рекреаційну та еколого-освітню діяльність.
2. Дослідити сучасний стан регіонального ландшафтного парку “Трахтемирів”.
3. Визначити проблеми розвитку регіонального ландшафтного парку “Трахтемирів”.
4. Оцінити перспективи розвитку РЛП “Трахтемирів”.

5. Визначити роль РЛП “Трахтемирів” у збереженні особливо цінних ландшафтів.

Дата видачі завдання “_____” _____ 20__ р.

Керівник бакалаврської кваліфікаційної роботи

_____ **Сербенюк А. А.**
(підпис) (прізвище та ініціали)

Завдання прийняв до виконання

_____ **Петракова А. В.**
(підпис) (прізвище та ініціали студента)

ЗМІСТ

ПЕРЕЛІК УМОВНИХ ПОЗНАЧЕНЬ, СКОРОЧЕНЬ І ТЕРМІНІВ	9
ВСТУП.....	10
РОЗДІЛ 1. ЗАГАЛЬНА ХАРАКТЕРИСТИКА ЛАНДШАФТНИХ РЕГІОНАЛЬНИХ ПАРКІВ.....	11
1.1. Основні функції, завдання та умови створення регіональних ландшафтних парків.....	11
1.2. Рекреаційна та еколого–освітня діяльність в регіональних ландшафтних парків.....	13
1.3. Законодавча документація, що регулює діяльність регіональних ландшафтних парків.....	16
1.4. Функціонування регіональних ландшафтних парків в Україні та світі	19
1.4.1. Функціонування регіональних ландшафтних парків у Польщі.....	22
1.4.2. Функціонування регіональних ландшафтних парків у Чехії.....	24
1.4.3. Функціонування регіональних ландшафтних парків у Словаччині.....	27
РОЗДІЛ 2 ФІЗИКО – ГЕОГРАФІЧНА ХАРАКТЕРИСТИКА РЕГІОНАЛЬНОГО ЛАНДШАФТНОГО ПАРКУ «Трахтемирів»	31
2.1. Загальні відомості про регіональний ландшафтний парк «Трахтемирів».....	31
2.2. Географічне положення регіонального ландшафтного парку «Трахтемирів».....	34
2.3. Геологічна будова та рельєф регіонального ландшафтного парку «Трахтемирів»..	37
2.4. Визначення функціональних зон регіонального ландшафтного парку «Трахтемирів».....	39
2.5. Рослинний світ.....	42
2.6. Тваринний світ.....	46
2.7. Роль регіонального ландшафтного парку «Трахтемирів» у збереженні особливо цінних ландшафтів.....	51
2.8. Історико–культурна спадщина на території регіонального ландшафтного парку «Трахтемирів».....	53
РОЗДІЛ 3. ПРОБЛЕМИ І ПЕРСПЕКТИВИ РОЗВИТКУ ЛАНДШАФТНОГО РЕГІОНАЛЬНОГО ПАРКУ «ТРАХТЕМИРІВ» ТА РЛП КИЇВСЬКОЇ ТА ЧЕРКАСЬКОЇ ОБЛАСТЯХ В ЦІЛОМУ.....	58
3.1. Проблеми регіонального ландшафтного парку «Трахтемирів» та регіонального ландшафтного парку Київської та Черкаської областях.....	58
3.2. Екологічно небезпечні об’єкти на території регіонального ландшафтного парку Трахтемирів.....	62
3.3. Перспективи розвитку регіонального ландшафтного парку «Трахтемирів» та регіонального ландшафтного парку Київської та Черкаської областях.....	65
ВИСНОВКИ.....	68
СПИСОК ВИКОРИТАНИХ ДЖЕРЕЛ.....	70
ДОДАТКИ.....	74

Реферат

Бакалаврська кваліфікаційна робота «Проблеми функціонування і перспективи розвитку регіональних ландшафтних парків (на прикладі РЛП “Трахтемирів”» викладена на 77 сторінках машинописного тексту, містить 2 таблиці, 23 рисунка. Список використаних джерел нараховує 47 джерел інформації, з них 7 іноземних.

Об’єкт дослідження – система функціонування регіональних ландшафтних парків в Україні як форми природоохоронної діяльності.

Предмет дослідження – організаційні, правові, екологічні та соціально-економічні аспекти функціонування та розвитку РЛП «Трахтемирів».

Мета дослідження – визначення основних проблем функціонування регіонального ландшафтного парку «Трахтемирів» та обґрунтування перспектив його сталого розвитку в контексті сучасної екологічної політики.

Задля досягнення поставленої перед нами мети варто виконати наступні завдання дослідження:

1. Охарактеризувати в загальному регіональні ландшафтні парки, основні функції, завдання та умови, законодавчу документацію, рекреаційну та еколого-освітню діяльність.
2. Дослідити сучасний стан регіонального ландшафтного парку “Трахтемирів”.
3. Визначити проблеми розвитку регіонального ландшафтного парку “Трахтемирів”.
4. Оцінити перспективи розвитку РЛП “Трахтемирів”.
5. Визначити роль РЛП “Трахтемирів” у збереженні особливо цінних ландшафтів.

Методи дослідження. У процесі досліджень регіонального ландшафтного парку “Трахтемирів” використовувалися наступні методи досліджень:

Аналіз літературних джерел – вивчення наукових публікацій, нормативних актів, концепцій сталого розвитку та документів щодо охорони природи.

Картографічний метод – використання карт функціонального зонування та природно-географічного положення об’єктів ПЗФ.

Статистичний метод – обробка даних щодо кількості відвідувачів, площ, кількості маршрутів та інфраструктурних елементів.

SWOT-аналіз – для визначення сильних і слабких сторін, можливостей та загроз розвитку екотуризму.

Геоінформаційний аналіз (GIS) – при наявності – використання ГІС-технологій для просторового аналізу маршрутів, локацій та функціонального зонування.

КЛЮЧОВІ СЛОВА: регіональний ландшафтний парк, природоохоронні території, екологічний туризм, природно-заповідний фонд України, природні ресурси, біорізноманіття, відновлення, довкілля, екологічні стежки, туристичні маршрути, антропогенний вплив.

ПЕРЕЛІК УМОВНИХ ПОЗНАЧЕНЬ, СКОРОЧЕНЬ І ТЕРМІНІВ

ЄС – європейський союз

ЛП – ландшафтний парк

МСОП – міжнародний союз охорони природи

ПЗФ – природно заповідний фонд

РЛП – регіональний ландшафтний парк

ЧКО – chráněná krajinná oblast

ВСТУП

У сучасних умовах активного антропогенного впливу на довкілля зростає потреба у створенні та збереженні природоохоронних територій, які виконують не лише екологічну, а й соціокультурну, наукову та рекреаційну функції. Однією з важливих форм таких територій є регіональні ландшафтні парки (РЛП), які мають особливе значення для збереження біорізноманіття, відновлення природних екосистем та формування екологічної культури населення. В Україні регіональні ландшафтні парки є порівняно новою формою природоохоронних територій, створених на засадах поєднання охорони природи та раціонального використання природних ресурсів. Проте їхнє функціонування часто супроводжується численними проблемами – організаційними, фінансовими, правовими та управлінськими.

Актуальність обраної теми обумовлена необхідністю удосконалення системи управління регіональними ландшафтними парками в умовах посилення екологічних загроз, а також потребою у збереженні цінних природних комплексів, зокрема у межах історико-культурних ландшафтів. РЛП «Трахтемирів» – яскравий приклад об'єкта, де поєднуються унікальні природні ресурси з історико-культурною спадщиною, проте його діяльність обмежена юридичними, управлінськими та економічними факторами, що вимагає наукового аналізу та пошуку шляхів удосконалення.

Таким чином, тема дослідження є актуальною як у теоретичному, так і в прикладному вимірі, спрямована на забезпечення екологічної рівноваги, збереження культурного ландшафту та розвиток сталого природокористування в Україні.

РОЗДІЛ 1. ЗАГАЛЬНА ХАРАКТЕРИСТИКА ЛАНДШАФТНИХ РЕГІОНАЛЬНИХ ПАРКІВ

1.1. Основні функції, завдання та умови створення регіональних ландшафтних парків

Регіональні ландшафтні парки (РЛП) є важливою складовою природно-заповідного фонду України, який виконує не лише екологічну, а й соціальну, культурну, освітню та економічну функції. В умовах зростаючого антропогенного тиску на довкілля, зменшення площ природних екосистем, інтенсивного сільського господарства та неконтрольованої урбанізації, РЛП виступають своєрідним буфером між урбанізованими територіями та природними зонами, зберігаючи природну рівновагу, захищаючи ландшафтне різноманіття й створюючи умови для сталого розвитку територій.

Вони виконують надзвичайно важливу роль у збереженні біорізноманіття, охороні унікальних природних ландшафтів, підтримці екологічного балансу та формуванні екологічної культури суспільства. З огляду на екологічну ситуацію в країні та глобальні виклики, пов'язані зі зміною клімату, деградацією природних ресурсів і урбанізацією, створення та ефективне функціонування РЛП набуває особливої актуальності [1].

Основні функції регіональних ландшафтних парків багатогранні та охоплюють кілька ключових напрямів. (Рис. 1.1.)

Важливим принципом діяльності РЛП є поєднання охоронних функцій із можливістю регульованого природокористування. Це відрізняє їх від національних природних парків чи заповідників, де режим охорони є значно жорсткішим. У РЛП дозволено провадити традиційні форми сільського господарства, за умови їх екологічної обґрунтованості, застосування безпечних технологій та недопущення шкоди природному середовищу.



Рис. 1.1. Основні функції РЛП [18]

Особливої уваги заслуговує питання зонування територій РЛП, яке є основою для врегулювання природокористування. Згідно з законодавством, територія РЛП поділяється на чотири основні зони: заповідна (з повною охороною), зона регульованої рекреації, зона стаціонарної рекреації та господарська зона. Кожна з них має власний режим охорони, що визначається проектом організації території. Це дає змогу ефективно управляти територією, уникати конфліктів інтересів та забезпечити збалансований розвиток.

Варто зазначити, що для ефективного функціонування РЛП надзвичайно важливою є підтримка з боку держави, місцевого самоврядування, наукової спільноти та громадських організацій. Особливе значення мають питання фінансування, підготовки кваліфікованих кадрів, наявності технічного оснащення для охорони територій, розвитку інфраструктури та належного правового регулювання [3].

У цілому, регіональні ландшафтні парки є ключовим інструментом екологічної політики держави. Вони забезпечують збалансоване співіснування людини й природи, сприяють адаптації до змін клімату, покращують якість життя громадян і дають можливість гармонійно інтегрувати природоохоронну діяльність у соціально-економічний розвиток регіонів. Саме тому стратегічна увага до розвитку РЛП має бути пріоритетом як на національному, так і на регіональному рівнях.

Умови створення регіональних ландшафтних парків визначаються законодавством України. Для створення парку необхідне рішення місцевих органів влади або ініціатива громадськості, погоджена з Державною службою з питань екології. Обов'язковою є наявність екологічно цінних територій, які відповідають критеріям природної унікальності, наявності рідкісних видів, історико-культурної спадщини, а також перспектив розвитку екологічного туризму.

Територія РЛП повинна мати чіткі межі, бути достатньо великою для підтримання екосистемних процесів, включати різноманітні ландшафти. Після обґрунтування створення парку розробляється проект організації території, визначається структура управління, складається кошторис на утримання, здійснюється погодження з усіма зацікавленими сторонами.

Таким чином, регіональні ландшафтні парки є важливим інструментом збереження природної спадщини України. Їх функціонування базується на принципах сталого розвитку, гармонізації природоохоронних та соціально-економічних інтересів. Від ефективності створення і функціонування РЛП залежить стан довкілля, біорізноманіття, якість життя громадян, туристичний та освітній потенціал країни. Саме тому питання розвитку цієї форми охорони природи має бути в центрі уваги державної екологічної політики.

1.2. Рекреаційна та еколого–освітня діяльність в регіональних ландшафтних парків

Регіональні ландшафтні парки (РЛП) — це особлива форма природоохоронних територій, яка поєднує охоронну, природо зберігаючу функцію з можливістю організації раціонального природокористування, відпочинку населення та еколого-освітньої роботи. У межах сталого розвитку саме РЛП можуть відігравати ключову роль у формуванні екологічної свідомості громадян, задоволенні потреб населення у здоровому відпочинку, а також у збереженні цінних ландшафтів, біорізноманіття і культурної спадщини.

Відповідно до українського законодавства, РЛП належать до категорії природоохоронних територій місцевого значення, що створюються для збереження типових або унікальних природних ландшафтів і мають бути відкритими для організованого масового відпочинку, туризму, освітньої та наукової діяльності. Саме поєднання природоохоронної та рекреаційної функцій робить ці території унікальними — і водночас вразливими до навантаження з боку людини [4].

Рекреаційна діяльність у межах РЛП охоплює широкий спектр активностей — від пасивного відпочинку до активного туризму, екофестивалів, спортивних заходів, екскурсій та етнографічних дійств. Важливо, щоб усі ці форми мали чітку регламентацію, відповідали екологічним нормам і не суперечили основному завданню — охороні природного середовища. На практиці це означає обмеження доступу до певних заповідних ділянок, організацію зон рекреації з відповідною інфраструктурою (місця для наметів, інформаційні стенди, екомаршрути), залучення екологів до оцінки впливу діяльності на довкілля.

Одним із найважливіших напрямів роботи РЛП є еколого-освітня діяльність. Це цілеспрямований процес формування екологічної культури, у якому РЛП виступають як живі лабораторії та навчальні полігони. У межах парків організовуються екскурсії для школярів, екологічні гуртки, інтерактивні виставки, пізнавальні квести, науково-популярні лекції, еко-табори та тренінги. Практика показує, що безпосередній контакт з природою суттєво підвищує рівень екологічної свідомості громадян — особливо дітей і молоді.

Еколого-освітні програми, які реалізуються в РЛП, часто мають інтегрований міждисциплінарний характер: поєднують біологію, географію, історію, культурологію. Вони дають змогу розглядати ландшафт не лише як об'єкт охорони, а як цілісну екосоціальну систему, у якій людина — не споживач, а відповідальний співмешканець. Наприклад, у межах РЛП «Трахтемирів» у Київській області розроблено ряд маршрутів із зупинками на історичних і

природних об'єктах, де екскурсантам розповідають не тільки про флору і фауну, а й про козацьку історію краю, традиції місцевих громад.

Крім освітнього значення, така діяльність має і значний соціально-психологічний ефект. Вона сприяє формуванню почуття відповідальності за збереження навколишнього середовища, розвитку естетичних і моральних цінностей, вихованню патріотизму. Розвинена система еколого-освітньої роботи — це показник високої культури природокористування на місцевому рівні, і вона повинна бути однією з ключових мет цілей парку.

Окреме місце займає підготовка фахівців і волонтерів. РЛП можуть виступати як бази для студентських практик, наукових досліджень, випробування методик екологічної освіти. За умови взаємодії з вишами та школами, парки стають осередками екологічної педагогіки.

Втім, слід зазначити, що на практиці реалізація еколого-освітньої діяльності в РЛП стикається з низкою труднощів. Це й нестача кваліфікованих кадрів, і обмежене фінансування, і слабка промоція таких програм. У багатьох парках відсутні навіть базові умови — стенди, брошури, облаштовані маршрути. Для подолання цих викликів необхідне посилення державної підтримки, участь місцевих громад, залучення грантів, партнерство з неурядовими організаціями та освітніми закладами [8].

Важливим аспектом є також інноваційність у підходах. Екологічна освіта має бути цікавою, інтерактивною, заснованою на участі. Використання цифрових технологій, мобільних застосунків, віртуальних турів, доповненої реальності може значно розширити аудиторію та зробити екопросвітництво ефективнішим.

Підсумовуючи, можна зазначити: рекреаційна та еколого-освітня діяльність у регіональних ландшафтних парках є не другорядною, а визначальною складовою їхнього функціонування. Саме завдяки цій діяльності відбувається формування екологічної свідомості, популяризація природоохоронних ідей, зближення людини з природою. Успішна реалізація таких ініціатив потребує системного підходу, кадрового забезпечення,

інфраструктурного розвитку та взаємодії з усіма зацікавленими сторонами — від держави до громади. Лише тоді РЛП зможуть повноцінно виконувати свою багатофункціональну місію у просторі сталого розвитку.

1.3. Законодавча документація, що регулює діяльність регіональних ландшафтних парків

Регіональні ландшафтні парки (РЛП) є важливою складовою природно-заповідного фонду України, що поєднують функції охорони природи, рекреації та екологічної освіти. Їх створення, функціонування та охорона регламентуються низкою нормативно-правових актів, які визначають правовий статус, завдання, режим охорони та використання цих територій.

Основним нормативним актом, що регулює діяльність РЛП, є Закон України «Про природно-заповідний фонд України» від 16 червня 1992 року № 2456-ХІІ. У статті 23 цього Закону визначено, що РЛП є природоохоронними рекреаційними установами місцевого чи регіонального значення, створеними з метою збереження в природному стані типових або унікальних природних комплексів та об'єктів, а також забезпечення умов для організованого відпочинку населення .

Закон передбачає, що РЛП можуть організовуватись з вилученням або без вилучення земельних ділянок, водних та інших природних об'єктів у їх власників або користувачів. У разі необхідності вилучення таких об'єктів для потреб РЛП, це провадиться в порядку, встановленому законодавством України.

На РЛП покладається виконання таких завдань (Рис. 1.2.)

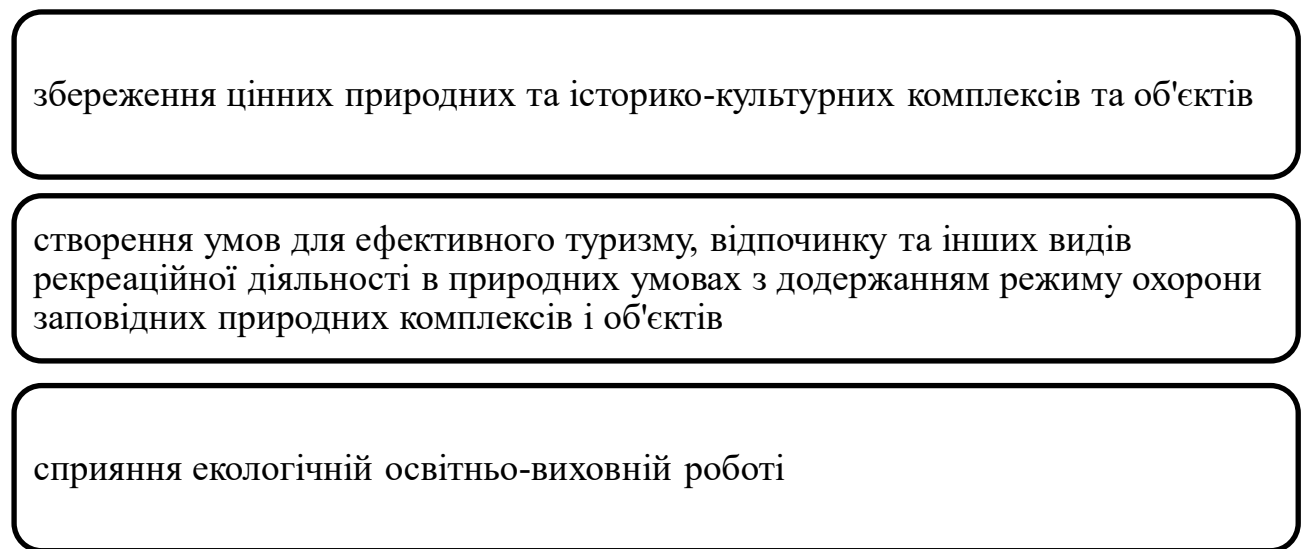


Рис. 1.2. Завдання РЛП [18]

РЛП мають статус юридичної особи, що дозволяє їм мати самостійний баланс, рахунки в установах банків, печатку, штампи та бланки зі своїм найменуванням. Управління РЛП здійснюється відповідно до положення про парк, яке затверджується органом місцевого самоврядування або обласною радою. Наприклад, Положення про РЛП «Загребелля» затверджено рішенням Тернопільської обласної ради, де визначено загальні положення, завдання, структуру управління та фінансування парку.

Законодавство України передбачає обов'язкове зонування території регіонального ландшафтного парку (РЛП) як один із ключових інструментів організації його функціонування, збереження природних комплексів та забезпечення сталого використання ресурсів. Такий підхід дозволяє ефективно поєднувати охоронну, рекреаційну та господарську діяльність на основі чіткого просторового розмежування [9].

Згідно з чинним Законом України «Про природно-заповідний фонд України», територія РЛП поділяється на чотири основні функціональні зони: заповідну зону, зону регульованої рекреації, зону стаціонарної рекреації та господарську зону. Кожна з них має специфічні завдання, правила користування і охорони, що визначаються проектом організації території парку та відповідним положенням.

Заповідна зона є найбільш охоронюваною частиною парку. Вона створюється для збереження в природному стані найбільш цінних природних екосистем, рідкісних або зникаючих видів флори та фауни, ландшафтів з особливою екологічною, науковою або естетичною цінністю. У цій зоні заборонена будь-яка господарська або рекреаційна діяльність, що може завдати шкоди природним комплексам. Дозволено лише проведення наукових спостережень, моніторингу та заходів, пов'язаних із охороною природи.

Зона регульованої рекреації призначена для короткострокового відпочинку населення з мінімальним впливом на довкілля. У межах цієї зони дозволяється організація прогулянкових маршрутів, екостежок, тимчасових стоянок, проведення екскурсій та еколого-освітніх заходів. Водночас тут встановлюються обмеження щодо кількості відвідувачів, транспорту, видів діяльності, аби не перевантажити природне середовище.

Зона стаціонарної рекреації відведена для розміщення об'єктів інфраструктури відпочинку: баз відпочинку, кемпінгів, рекреаційних центрів, еко-таборів тощо. У цій зоні дозволено капітальне будівництво рекреаційного призначення, проте з дотриманням екологічних норм, без шкоди для довкілля. Саме ця зона забезпечує економічну доцільність існування парку як туристичного та рекреаційного об'єкта [10].

Господарська зона включає території, де допускається традиційне землекористування, лісокористування, пасовищне тваринництво, ведення підсобного сільського господарства, заготівля недеревних ресурсів (ягід, грибів тощо). Діяльність у цій зоні повинна здійснюватися з урахуванням вимог природоохоронного законодавства, без порушення екологічної рівноваги парку. Саме ця зона дозволяє забезпечити життєдіяльність місцевого населення та інтегрувати природоохоронні заходи з потребами громади.

Таким чином, зонування території РЛП є необхідною умовою для поєднання природоохоронних, рекреаційних та господарських інтересів. Чітке визначення меж і функцій кожної зони забезпечує ефективне управління, сприяє

раціональному використанню природних ресурсів і дозволяє зберегти біорізноманіття в умовах зростаючого антропогенного навантаження.

Кожен РЛП функціонує на основі індивідуального положення, яке визначає його правовий статус, завдання, структуру управління, режим охорони та використання природних ресурсів.

РЛП України відповідають категорії V Міжнародного союзу охорони природи (IUCN), що передбачає охорону ландшафтів з активною участю місцевих громад у збереженні та сталому використанні природних ресурсів.

Законодавча документація, що регулює діяльність регіональних ландшафтних парків в Україні, створює правові підстави для їх ефективного функціонування. Вона забезпечує баланс між охороною природи, рекреаційним використанням та екологічною освітою населення. Водночас, для підвищення ефективності діяльності РЛП необхідно забезпечити належне фінансування, кадрове забезпечення та участь громадськості в управлінні цими територіями.

1.4. Функціонування регіональних ландшафтних парків в Україні та світі

Регіональні ландшафтні парки (РЛП) є важливим інструментом збереження природної та культурної спадщини, поєднуючи охоронні функції з можливістю помірної рекреаційного використання. У світі ця форма природоохоронних територій широко поширена, особливо у країнах Європейського Союзу, США, Канаді та Японії, де її ефективність підтверджена десятиліттями інтегрованого управління ландшафтами. В Україні ж регіональні ландшафтні парки стали активно створюватися лише з 1990-х років, однак нині вони посідають важливе місце у структурі природно-заповідного фонду держави.

У міжнародній практиці аналогами українських РЛП є природні парки (Natural Parks, Regional Parks, Landscape Parks), які функціонують із дотриманням принципів сталого розвитку, інтеграції охоронних, рекреаційних, наукових і просвітницьких завдань. Наприклад, у Франції функціонує понад 50

регіональних природних парків, які займають майже 15% території країни. Ці парки створюються на основі партнерства місцевих громад, державних органів і неурядових організацій, з метою збереження культурного ландшафту та сприяння місцевому розвитку. У Німеччині регіональні природні парки охоплюють великі площі, де дозволене традиційне господарювання, проте воно має узгоджуватися з екологічними вимогами. Подібний досвід спостерігається і в Італії, Австрії, Польщі, де ландшафтні парки є елементом культурної ідентичності та економічної стратегії регіонів [11].

В Україні РЛП класифікуються як об'єкти природно-заповідного фонду місцевого значення, що створюються для збереження типових і унікальних ландшафтів, забезпечення умов для рекреаційного використання, наукової та еколого-просвітницької діяльності. Відповідно до Закону України «Про природно-заповідний фонд України», регіональні ландшафтні парки мають гнучкий режим використання, що передбачає зонування території на заповідну, рекреаційну та господарську зони.

На відміну від національних природних парків, де режим охорони суворіший, у РЛП дозволене господарське використання територій у межах встановлених екологічних обмежень. Це дає змогу гармонійно поєднувати охорону довкілля з розвитком сільських територій, збереженням традиційного землекористування та залученням місцевого населення до управління. Однак, функціонування РЛП в Україні стикається з низкою проблем: нестабільне фінансування, відсутність комплексного управління, неузгодженість дій між різними органами влади, слабкий контроль за дотриманням природоохоронного режиму.



Рис. 1.3. Карта регіональних ландшафтних парків України [1]

Позитивним прикладом є регіональні ландшафтні парки «Тилігульський» (Одеська область), «Нижньоворсклянський» (Полтавська область), «Знесіння» (Львів), які демонструють ефективну співпрацю з місцевими громадами, впроваджують еколого-освітні програми, організовують екологічний туризм. Залучення громадських ініціатив, створення інформаційно-візит-центрів, розробка туристичних маршрутів та промоція природної спадщини — усе це сприяє активізації діяльності парків та формуванню екологічної культури населення [12].

Таким чином, світова практика показує, що ефективне функціонування РЛП можливе лише за умов комплексного підходу — законодавчої підтримки, міжсекторальної взаємодії, інтеграції у стратегії місцевого розвитку. Україна має потенціал для розвитку цієї форми охорони природи, з урахуванням досвіду інших країн та адаптації до національних умов. Особливої ваги набуває стратегічне планування та включення РЛП у процеси децентралізації, що відкриває нові можливості для фінансування, управління та партнерства.

1.4.1. Функціонування регіональних ландшафтних парків у Польщі

Польща є однією з європейських країн, де система охорони природи має глибокі традиції, законодавчу сталість і високу ефективність у поєднанні з розвитком регіонів. Важливе місце у цій системі посідають регіональні ландшафтні парки (польськ. *Parki Krajobrazowe*) (Рис. 1.4.) , які є ключовою формою охорони природи на субнаціональному рівні. Їхня роль полягає не лише в збереженні біорізноманіття й цінних природних територій, але й у розвитку сталого туризму, підтримці сільських громад і збереженні традиційної культури.



Рис. 1.4. Карта ландшафтних парків Польщі [46]

Станом на 2024 рік у Польщі функціонує понад 120 ландшафтних парків, які охоплюють майже 9% території країни. Їхня діяльність регламентується Законом «Про охорону природи» (*Ustawa o ochronie przyrody*) від 2004 року, який передбачає комплексне зонування, організацію управління, а також інтеграцію природоохоронної політики в місцеві стратегії розвитку.

Основною особливістю польських РЛП є їхнє поєднання з адміністративною структурою воєводств — більшість парків управляються спеціальними регіональними дирекціями підпорядкованими органам воєводського самоврядування. Це дозволяє ефективно координувати діяльність на місцях, з урахуванням місцевих потреб, традицій та економічної ситуації. Управління здійснюється на основі планів охорони природи, які включають екологічний моніторинг, регламентацію дозволеної господарської діяльності, плани туристичного навантаження та програми екопросвіти [14].

Парки у Польщі мають чітке функціональне зонування: заповідна зона (із суворим режимом охорони), буферна зона, зона сталого використання, туристична зона. У межах парків дозволене традиційне землеробство, збирання грибів та ягід, організація пішохідних, велосипедних і кінних маршрутів, однак заборонені масштабні промислові проекти, вирубка лісу, забруднення водою, тощо. Таким чином, збереження природи гармонійно поєднується з повсякденним життям громади.

Однією з найважливіших функцій ландшафтних парків у Польщі є еколого-освітня діяльність. У багатьох парках діють екоцентри, шкільні лабораторії, відкриті навчальні стежки, виставкові зали, музейні кімнати. Організуються щорічні фестивалі природи, біоактивні події, наукові табори для молоді. Наприклад, у Сілезькому воєводстві діє мережа освітніх центрів при парках, яка тісно співпрацює з навчальними закладами регіону.

Фінансування діяльності польських парків формується з кількох джерел: воєводські бюджети, державні субсидії, європейські фонди, спонсорська та грантова допомога. У межах реалізації програми *Life+*, а також інших ініціатив ЄС, багато парків модернізували свою інфраструктуру, закупили обладнання для моніторингу, реалізували екотуристичні проекти. Зокрема, у парку «Mazowiecki Park Krajobrazowy» створено сучасну мережу веломаршрутів і екологічних таборів завдяки співфінансуванню з фондів ЄС [4].

Важливо відзначити, що польські РЛП активно працюють у напрямку збереження не лише природи, а й культурного ландшафту — історичних

об'єктів, традиційної архітектури, народних промислів. Часто в межах парків проводяться культурні фестивалі, ярмарки, реконструкції сільських садиб, що підвищує туристичну привабливість території та підтримує місцеву ідентичність.

Польський досвід управління регіональними ландшафтними парками є надзвичайно важливим для України, оскільки демонструє, як можна поєднати охорону природи з місцевим розвитком, просвітою та туризмом. Ефективна законодавча база, фінансова підтримка, міжсекторальна співпраця, участь громад у прийнятті рішень — усе це створює умови для сталого функціонування парків та підвищення якості життя в регіонах.

1.4.2. Функціонування регіональних ландшафтних парків у Чехії

Чеська Республіка є однією з лідерів у Центральній Європі з розбудови системи охорони природи, яка гармонійно поєднує захист екосистем, розвиток туризму та врахування інтересів місцевих громад. У структурі природоохоронних територій важливу роль відіграють регіональні ландшафтні парки (*chráněná krajinná oblast*, далі — ЧКО), які мають високий рівень організації, фінансування і законодавчого захисту.

На сьогодні в Чехії функціонує 26 офіційно визнаних ЧКО (Рис. 1.5.), які охоплюють близько 14% території країни. Найвідомішими з них є ЧКО «Білий Карпати», «Чеський рай», «Моравський Крас», «Орліцькі гори», «Лужицькі гори». Кожен парк створений з метою охорони культурного ландшафту, традиційного способу ведення господарства, біорізноманіття та збереження гармонії між людиною і природою.

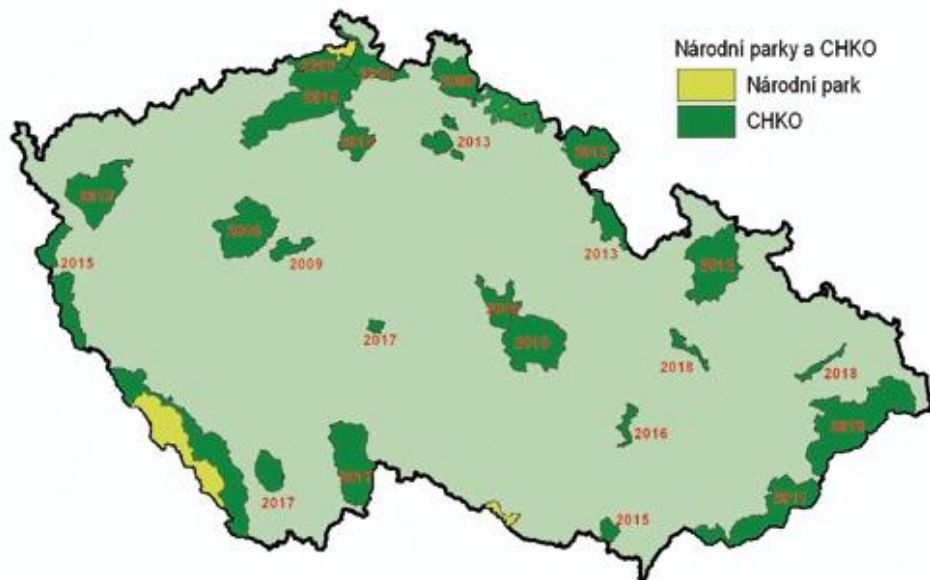


Рис. 1.5. Карта ландшафтних парків Чехії [47]

Діяльність ЧКО регулюється Законом №114/1992 Sb. «Про охорону природи і ландшафту», який є основоположним документом у сфері природоохоронного законодавства Чехії. Кожен ландшафтний парк має чітко визначені межі, охоронну зону, а також структуру управління. Керівництво ЧКО здійснюється через підрозділи Агентства охорони природи і ландшафту Чехії (*Agentura ochrany přírody a krajiny ČR*), що входить до Міністерства навколишнього середовища [41].

На відміну від деяких інших країн, управління парками в Чехії є централізованим, але добре інтегрованим із місцевим самоврядуванням. У межах кожного парку функціонують спеціалізовані адміністрації (управи ЧКО), які відповідають за видачу дозволів, моніторинг стану довкілля, екопросвітницьку діяльність і контроль за виконанням природоохоронного режиму.

Функціонування ЧКО базується на чітко структурованому зонуванні. Територія парку поділяється на чотири охоронні зони (I–IV ступеня), залежно від рівня цінності ландшафту та допустимого навантаження. У першій зоні дозволена лише наукова діяльність та мінімальне втручання людини; у четвертій — можливе традиційне сільське господарство, екотуризм, будівництво з обмеженнями.

Завдяки такому підходу вдається одночасно зберігати природні цінності і підтримувати життєздатність території. Наприклад, у ЧКО «Білий Карпати» активно підтримується традиційне випасання худоби, що сприяє збереженню різнотравних лук, а у «Чеському раї» — реставруються історичні сільські садиби як частина культурного ландшафту.

Однією з пріоритетних функцій чеських РЛП є еколого-освітня робота з населенням і туристами. У межах парків діє мережа інформаційних центрів, проводяться екскурсії, організовуються виставки, майстер-класи, волонтерські заходи з очищення територій. Наприклад, у ЧКО «Моравський Крас» працює навчальний центр для школярів, де діти знайомляться з основами спелеології, екології та географії [42].

Важливим напрямком діяльності парків є розвиток сталого туризму. У багатьох ЧКО прокладені веломаршрути, піші стежки з інформаційними табло, зони для кемпінгу. Зазначене туризм не шкодить довкіллю, натомість сприяє залученню коштів у місцеву економіку. При цьому адміністрації суворо контролюють рівень відвідуваності та дотримання природоохоронного режиму.

Фінансування регіональних парків у Чехії відбувається за рахунок державного бюджету, місцевих внесків, а також коштів Європейського Союзу. Особливо активною є участь чеських РЛП у міжнародних проєктах — LIFE+, Interreg, Horizon, які дозволяють модернізувати інфраструктуру, впроваджувати нові технології моніторингу, навчати персонал.

Крім того, у Чехії існує добре розвинена система партнерства з громадськими організаціями та науковими установами. У парках діють волонтерські програми, відбувається співпраця з університетами (особливо з Карловим університетом та Університетом Масарика), що дозволяє поєднувати охорону природи з науковими дослідженнями.

Функціонування регіональних ландшафтних парків у Чехії — це приклад ефективної моделі інтеграції охорони природи з місцевим розвитком, наукою та громадською активністю. Чітка правова база, фінансова підтримка, активна участь громад і прозорі процедури управління створюють передумови для

довготривалого збереження природної спадщини. Цей досвід є надзвичайно цінним і може слугувати орієнтиром для вдосконалення системи регіональних парків в Україні.

1.4.3. Функціонування регіональних ландшафтних парків у Словаччині

Словаччина — країна з багатою природною спадщиною, унікальними карпатськими ландшафтами та багатим біорізноманіттям. Охорона довкілля є одним з пріоритетів державної політики, а система охоронюваних природних територій є однією з найбільш розвинених у Центральній Європі. У межах цієї системи особливе місце посідають регіональні ландшафтні парки (словац. *Chránená krajinná oblasť*, скорочено ЧКО), які забезпечують збалансоване поєднання охорони природи, сталого туризму та розвитку сільських територій.

На сьогодні у Словаччині функціонує 14 регіональних ландшафтних парків. Найвідомішими серед них є ЧКО «Малé Карпати», «Словацький Карст», «Віхорлат», «Стражовське врхи», «Центральні Татри». Їхня загальна площа становить понад 518 тис. га, що становить близько 10,5% території країни. Основне завдання цих парків — охорона культурного і природного ландшафту, захист традиційного ведення господарства, збереження біологічного різноманіття та впровадження моделей сталого розвитку.

Основним законодавчим документом, що регулює діяльність ЧКО у Словаччині, є Закон № 543/2002 «Про охорону природи і ландшафту», який визначає категорії охоронюваних територій, правові режими, повноваження органів влади та механізми фінансування. Згідно з цим законом, регіональні ландшафтні парки є територіями з переважно природним середовищем, де дозволена регульована господарська діяльність за умови збереження природної рівноваги [43].

Управління кожним ЧКО здійснюється через Регіональні центри охорони природи, які підпорядковуються Державному управлінню охорони природи

Словаччини (*Štátna ochrana prírody Slovenskej republiky*). Ці органи відповідають за моніторинг природного середовища, погодження господарської діяльності, організацію досліджень і рекреаційних заходів, а також ведення освітньої роботи.

У межах кожного парку діє чітка система зонування, що передбачає п'ять ступенів охорони (від найвищого — зона повної охорони, до найнижчого — зона регульованої господарської діяльності). Таке зонування дозволяє враховувати як екологічну цінність територій, так і потреби місцевих громад.

Головним завданням регіональних ландшафтних парків у Словаччині є збереження біорізноманіття, геологічної спадщини та традиційного сільського ландшафту. ЧКО «Словацький Карст», наприклад, має численні печери, карстові поля та унікальні рослинні угруповання, багато з яких є ендемічними. У таких регіонах діють суворі обмеження щодо лісозаготівлі, використання добрив, будівництва.

Для збереження флори і фауни здійснюється моніторинг стану популяцій, дослідження змін клімату, робота з відновлення екосистем. Багато ЧКО співпрацюють із науковими установами та громадськими організаціями, зокрема в межах програм LIFE та Interreg.

Регіональні ландшафтні парки у Словаччині відіграють важливу роль у розвитку сталого туризму. Завдяки унікальним природним ресурсам, архітектурній та культурній спадщині, ці території приваблюють тисячі туристів щороку. У межах парків розміщено понад 2 000 км туристичних маршрутів, сотні інформаційних табличок, оглядових майданчиків, екологічних стежок.

Один з найвідоміших прикладів — парк «Чесько-Словацькі Білі Карпати», що межує з Чехією і є зразком транскордонного управління. Тут розвивається зелений туризм, працюють агросадиби, проводяться фестивалі, ярмарки, просвітницькі події для молоді.

Парки активно взаємодіють з місцевими громадами, фермерськими господарствами та власниками лісів. Вони пропонують консультації, підтримку в адаптації господарської діяльності до вимог охорони природи, сприяють

отриманню сертифікатів органічного виробництва. Таким чином формується система партнерства, де збереження природи стає джерелом розвитку, а не обмеженням.

Важливою складовою функціонування ЧКО є екологічна освіта. У парках діють навчальні центри, музеї природи, проводяться екскурсії, конкурси, інтерактивні заходи для школярів і туристів. Екоосвітні програми орієнтовані не лише на дітей, а й на широкі верстви населення — фермерів, підприємців, туристів.

Словаччина активно бере участь у міжнародній співпраці з охорони природи. РЛП країни інтегровані в мережі Natura 2000, Europarc Federation, Transboundary Biosphere Reserves. Це дозволяє залучати фінансування ЄС, обмінюватися досвідом з іншими країнами, впроваджувати найкращі практики управління природоохоронними територіями.

Функціонування регіональних ландшафтних парків у Словаччині є прикладом ефективної природоохоронної політики, заснованої на законності, міжвідомчій взаємодії, участі громад і міжнародному партнерстві. Завдяки чіткому законодавчому регулюванню, продуманому зонуванню, підтримці місцевих ініціатив і розвитку сталого туризму, Словаччина змогла перетворити свої природні ресурси на джерело не лише екологічної, а й соціально-економічної стабільності. Цей досвід є надзвичайно цінним для країн, які прагнуть збалансувати охорону природи з розвитком територій.

Регіональні ландшафтні парки (РЛП) є ключовим елементом сталого природокористування, що поєднує охорону природи з економічним і соціальним розвитком територій. Досвід України та країн Європи — Польщі, Чехії, Словаччини — демонструє, що ефективне функціонування таких парків можливе лише за умови наявності чіткої законодавчої бази, комплексного управління, фінансової стабільності та тісної взаємодії з місцевими громадами.

У країнах ЄС РЛП є важливим інструментом регіональної політики, розвитку туризму та збереження культурної спадщини. Вони інтегровані у стратегії місцевого розвитку, фінансуються з різних джерел і активно залучають

громадськість. Кожна країна має власну модель управління парками, однак спільними для всіх є принципи зонування, поєднання охоронних функцій з допустимою господарською діяльністю, а також пріоритет еколого-освітньої роботи.

Україна, хоча й має менший досвід, активно рухається у напрямку розвитку РЛП як ефективної форми охорони природи. Сучасні виклики, зокрема воєнні дії, потребують перегляду підходів до управління такими територіями, зміцнення інституційної спроможності, розвитку партнерств і залучення міжнародного досвіду.

Таким чином, регіональні ландшафтні парки у сучасних умовах — це не лише природоохоронні об'єкти, а й простір для гармонійного співіснування людини і природи, формування екологічної культури та забезпечення сталого майбутнього.

РОЗДІЛ 2. ФІЗИКО – ГЕОГРАФІЧНА ХАРАКТЕРИСТИКА РЕГІОНАЛЬНОГО ЛАНДШАФТНОГО ПАРКУ «Трахтемирів»

2.1. Загальні відомості про регіональний ландшафтний парк «Трахтемирів»

Регіональний ландшафтний парк «Трахтемирів» — одна з найцікавіших природоохоронних територій України, що поєднує у собі унікальні ландшафтні комплекси, цінні історико-культурні об'єкти та багатий біологічний потенціал. Розташований у межах Канівського району Черкаської області, він охоплює мальовничу місцевість правого берега Дніпра в межах Канівських гір, включаючи територію старовинного села Трахтемирів. (Рис 2.1.) Парк був створений у 1998 році з метою збереження природної та культурної спадщини, а також раціонального використання рекреаційного потенціалу регіону.



Рис. 2.1. Карта РЛП Трахтемирів [40]

Загальна площа РЛП становить близько 10 000 гектарів, і вона охоплює ділянки з високою природною цінністю, зокрема схили з грабово-дубовими лісами, лучно-степові ділянки, байрачні ліси, заплавні екосистеми та залишки природного степу. Ці території характеризуються високою біологічною різноманітністю, рельєфною складністю та мальовничими панорамами, що приваблюють не лише екологів, а й туристів, науковців, етнографів.

Регіональний ландшафтний парк «Трахтемирів» розташований на межі лісостепової і степової природних зон України. Його територія лежить у межах Придніпровської височини та охоплює фрагменти Канівських дислокацій — унікального геологічного утворення, що представляє собою чергування лесових терас, крутих яруг, балок та платоподібних підвищень. Саме така конфігурація місцевості зумовлює надзвичайну мозаїчність природних ландшафтів.

Клімат території помірно-континентальний, з теплим літом і м'якою зимою. Середньорічна температура становить близько +8 °С, середня кількість опадів — 500–600 мм. Такі кліматичні умови сприяють зростанню широколистяних лісів, які становлять основу лісового покриву парку. Крім того, на південних схилах збереглися фрагменти справжнього степу, які є залишками прадавніх екосистем, притаманних Центральній Україні.

Флористичний склад РЛП «Трахтемирів» є надзвичайно багатим і включає понад 800 видів судинних рослин, серед яких значна частина належить до рідкісних або зникаючих. На території парку трапляються такі види, занесені до Червоної книги України, як сон чорніючий (*Pulsatilla pratensis*), ковила волосиста (*Stipa capillata*), гніздівка звичайна (*Neottia nidus-avis*), лілія лісова (*Lilium martagon*) та інші [22].

Фауна парку також є надзвичайно різноманітною. Відомо понад 250 видів хребетних тварин, зокрема: козуля європейська, борсук, рись, сірий журавель, сова вухата, ящірка зелена. У заплавах Дніпра та на болотистих ділянках гніздяться численні види водоплавних птахів, серед яких чимало занесені до Червоного списку Міжнародного союзу охорони природи (МСОП). У річках і струмках парку водиться понад 30 видів риби, зокрема щука, судак, короп, а також рідкісні види, як-от стерлядь.

Територія Трахтемирівського парку є не лише природною, але й історичною перлиною. Тут розташовані пам'ятки археології, залишки давніх поселень, кургани, культові об'єкти дохристиянського періоду, а також сліди козацької доби. Саме село Трахтемирів у XVI–XVII століттях було резиденцією українського козацтва, а також місцем розташування козацького шпиталю —

одного з перших медичних закладів на території України. У різні роки тут бували гетьмани Петро Сагайдачний, Богдан Хмельницький, Іван Виговський.

На території парку досі збереглися залишки підземних споруд, печер, а також сакральні місця, які активно досліджуються істориками та археологами. Історична спадщина Трахтемирова — це ще один важливий елемент, який обґрунтовує необхідність охорони цієї території.

Завдяки поєднанню цінних природних та історико-культурних ресурсів, РЛП «Трахтемирів» має надзвичайно високий рекреаційний потенціал. Віддаленість від великих промислових центрів, збережені ландшафти, мальовничі види на Дніпро створюють ідеальні умови для розвитку екотуризму, пішохідного та велосипедного туризму, наукових експедицій, польових шкіл.

Попри значну туристичну привабливість, парк потерпає від низки проблем, зокрема — недостатнього фінансування, відсутності належної інфраструктури, самовільного будівництва на території заповідних зон, стихійного туризму. Все це вимагає чіткого регулювання, затвердження проекту організації території парку, впровадження охоронних заходів, активізації еколого-освітньої діяльності серед місцевого населення.

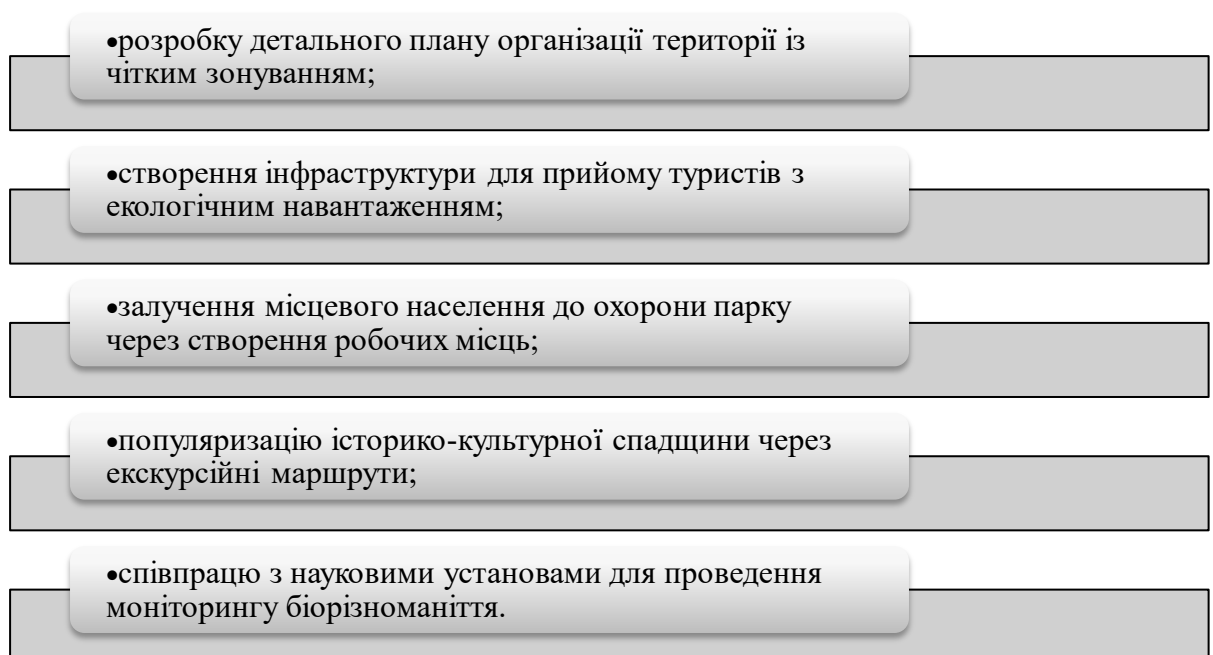


Рис. 2.2. Комплекс заходів для підвищення ефективності функціонування РЛП «Трахтемирів»

Таким чином, регіональний ландшафтний парк «Трахтемирів» є винятковим прикладом поєднання природної цінності з історико-культурною унікальністю. Збереження та розвиток цієї території має стати пріоритетом як для місцевої влади, так і для державної екологічної політики України. За належного управління, парк здатен перетворитися на справжній центр екологічної освіти, сталого туризму й національної пам'яті [16].

2.2. Географічне положення регіонального ландшафтного парку «Трахтемирів»

Регіональний ландшафтний парк (РЛП) «Трахтемирів» розташований у межах Черкаської області, на території Канівського району, займаючи частину північного схилу Придніпровської височини, у межах південного лісостепу України. Його географічне положення визначається унікальним поєднанням природних, історичних і геоморфологічних особливостей, що роблять цю територію винятковою не лише в межах України, але й у загальноєвропейському контексті.

Парк розташований на правобережжі середньої течії Дніпра, в межах Канівських дислокацій — регіону з виразним ерозійно-денудаційним рельєфом, де чергуються крутосхили, балки, яри, платоподібні підняття та терасовані схили, вкриті лісами. Центром території є історична місцевість села Трахтемирів, яке, хоч і нині є майже незаселеним, проте відіграє ключову роль у культурній, духовній та географічній ідентичності регіону.

За адміністративним устроєм, територія парку частково охоплює межі сіл Трахтемирів, Григорівка, Сушки та Бучак. Водночас територіальні межі РЛП «Трахтемирів» не мають чіткого офіційного статусу через відсутність затвердженого Проекту організації території парку, що є суттєвим викликом для його повноцінного функціонування. Проте в рамках наукових і громадських досліджень визначено, що орієнтовна площа парку становить близько 10 000 га.

У фізико-географічному відношенні РЛП «Трахтемирів» розташований у межах Придніпровської височини, що є частиною Східноєвропейської платформи. Це передусім підвищене плато з глибоко врізаними річковими долинами, ярами, балками та слідами стародавнього льодовикового впливу. Територія парку входить до Канівського геоморфологічного району, відомого своєю високою ерозійною активністю та унікальною конфігурацією поверхні.

Геологічно місцевість представлена лесовими відкладами, крейдовими породами, а також алювіальними відкладеннями у заплавах річок. Саме ця різноманітність ґрунтів і рельєфу забезпечує мозаїчність ландшафтів, що, у свою чергу, сприяє формуванню високого рівня біологічного різноманіття [17].

Клімат території — помірно континентальний з виразною сезонністю. Середньорічна температура повітря становить приблизно $+8,0$ – $8,5$ °С. Зими тут м'які, зі сніговим покривом середньої висоти, а літо — тепле і тривале. Сума активних температур за вегетаційний період (вище $+10$ °С) перевищує 2600 °С, що створює сприятливі умови для розвитку лісових та степових екосистем.

Середньорічна кількість опадів становить 500 – 600 мм, більшість із яких припадає на літній період. Ці особливості обумовлюють переважання в ландшафті дубово-грабових лісів, степових угруповань та заплавних луків.

Головною водною артерією, яка формує східну межу парку, є річка Дніпро. Саме з цією рікою пов'язані головні водно-екологічні функції території. У межах РЛП річка утворює численні затоки, старі русла, протоки та заплави, які виступають осередками біологічного різноманіття та ключовими зонами для гніздування водоплавних птахів. До річок місцевого значення належать потічки та струмки, що беруть початок у балках і ярах на території парку. Вони мають сезонний характер, але їхня роль у збереженні ґрунтових вод і живленні Дніпра є значною.

На території парку також присутні численні джерела, які є не лише гідрологічними, але й культурними об'єктами — у давнину вони мали сакральне значення і використовувалися козаками як джерела прісної води.

У біогеографічному плані парк лежить на межі лісостепової зони. Це створює унікальні умови для співіснування як типових лісових (дубово-грабові, липові) так і степових (ковилові, злакові) екосистем. У межах території можна зустріти понад 800 видів рослин, десятки з яких занесені до Червоної книги України. Поєднання природного багатства з різноманітним рельєфом, наявністю балок, лісових масивів і водно-болотних угідь формує сприятливе середовище для флори та фауни [6].

Географічне положення РЛП «Трахтемирів» є сприятливим з точки зору транспортної доступності. Найближчі населені пункти — це Канів (30 км), Черкаси (приблизно 100 км), а також Київ (120 км на північний захід). Доїзд до території парку можливий автомобільним транспортом через села Сушки або Григорівка. Водночас варто зазначити, що частина території є важкодоступною, особливо у весняний період, коли балки наповнюються водою. Саме тому одним із важливих завдань розвитку парку є створення сучасної логістичної інфраструктури — екостежок, оглядових майданчиків, стоянок для автотранспорту, пунктів прийому туристів.

Географічне положення РЛП «Трахтемирів» є однією з його найцінніших характеристик. Розташований на межі природних зон, поблизу потужної водної артерії та в умовах унікального геоморфологічного ландшафту, цей парк виконує низку екологічних, історичних, рекреаційних та освітніх функцій. Його близькість до великих міст і водночас віддаленість від індустріальних зон створюють унікальний баланс — це ідеальне місце для збереження природи, проведення наукових досліджень, розвитку сталого туризму та культурно-історичної самоідентифікації.

Таким чином, географія Трахтемирівського РЛП визначає його багатофункціональну роль та величезний потенціал у системі природно-заповідного фонду України.

2.3. Геологічна будова та рельєф регіонального ландшафтного парку «Трахтемирів»

Регіональний ландшафтний парк «Трахтемирів» — це унікальна природна територія, розташована на межі Черкаської та Київської областей, на правому березі середньої течії Дніпра. Його геологічна будова та рельєф формують основу ландшафтного різноманіття парку, забезпечують надзвичайно високий рівень біологічної мозаїки, впливають на характер ґрунтів, водні процеси, формування мікроклімату і навіть історико-культурні особливості регіону [22].

Трахтемирівське плато є частиною Придніпровської височини, зокрема його північно-східного відрозу — Канівських дислокацій. Це геоморфологічна область, яка сформувалася в результаті тектонічних рухів і розломів, що відбувалися протягом тривалого геологічного періоду. В основі геологічної будови лежать відклади палеозойського фундаменту, перекриті товщею осадових порід мезозойського, кайнозойського і четвертинного віку.

Найбільш поширеними породами є леси, лесовидні суглинки, глини, піски, крейдові відклади, а також алювіальні й делювіальні породи. На окремих ділянках зустрічаються виходи крейди та вапняків, що формують круті урвища і відслонення на берегах Дніпра. Саме тут можна спостерігати цікаві геологічні розрізи, які є об'єктами дослідження геологів, студентів та любителів природи.

Варто зазначити, що Канівські дислокації — це один із небагатьох регіонів України, де зафіксовано активні зсувні процеси, які мають як природний, так і антропогенний характер. Їх поява зумовлена нестабільністю лесових порід, крутизною схилів, інтенсивними опадами та господарською діяльністю.

Рельєф РЛП «Трахтемирів» надзвичайно мозаїчний і різноманітний. Основу території становить платоподібна форма з глибоко врізаними балками, ярами та ерозійними улоговинами. Перепад висот сягає 80–100 метрів: найнижчі ділянки розташовані в долині Дніпра (90–100 м над рівнем моря), а найвищі — на плато і пагорбах, що піднімаються до 170–180 метрів.

Рельєф парку має яскраво виражений ерозійно-акумулятивний характер. Він сформувався під впливом водної ерозії, вітрової діяльності, зсувів і тектонічних зрушень. Більшість балок та ярів має південну чи південно-західну експозицію, що визначає особливості ґрунтового покриву, інсоляції та мікроклімату. Схили часто вкриті лісовою рослинністю, тоді як днища балок зайняті луками, заростями кущів, джерелами [11].

На північній частині парку трапляються еолові форми рельєфу — невеликі піщані підвищення, які сформувалися під впливом вітрових процесів після останнього зледеніння.

Окремої уваги заслуговують зсувні процеси (Рис. 2.3.), які активно відбуваються в межах РЛП «Трахтемирів». Найбільш зсувонебезпечні ділянки розташовані в межах крутих схилів, що виходять до Дніпра.



Рис. 2.3. Сліди деформації — тріщини в ґрунті відбуваються в межах РЛП “Трахтемирів” [39]

Саме на цих схилах часто фіксуються сліди деформації — тріщини в ґрунті, оповзні платформи, обвалені дерева. Основними чинниками виникнення

зсувів є зволоження лесових порід, порушення природного дренажу, вирубка лісів та будівництво на схилах.

У зв'язку з цим для території парку рекомендовано проведення моніторингу геодинамічної ситуації та вжиття заходів щодо запобігання активізації небезпечних процесів. Відновлення природної рослинності, недопущення випасу худоби на схилах і заборона на несанкціоноване будівництво — це ключові запобіжні дії для стабілізації рельєфу.

Геологічна структура і рельєф РЛП «Трахтемирів» становлять значну цінність не лише з наукового, а й з естетичного та рекреаційного погляду. Круті схили з видом на Дніпро, глибокі балки, скельні виходи створюють унікальний пейзаж, який приваблює туристів, фотографів, художників. На базі геологічних об'єктів парку можливе створення геотуристичних маршрутів, зокрема з ознайомленням із відслоненнями, джерелами, формами ерозії та зсувів.

У поєднанні з природним і історичним багатством ця територія має всі шанси стати не лише об'єктом охорони природи, але й базою для наукових досліджень, екологічного туризму, виховної та освітньої діяльності.

2.4. Визначення функціональних зон регіонального ландшафтного парку «Трахтемирів»

Регіональний ландшафтний парк (РЛП) «Трахтемирів» є одним із найбільш цінних природних комплексів лісостепової зони України, який поєднує багатство флори і фауни з історико-культурною спадщиною. Для забезпечення ефективного збереження природного середовища, водночас із наданням можливостей для рекреації, освіти та сталого господарювання, на території парку передбачається зонування — поділ на функціональні зони. Це необхідна складова управління будь-яким природоохоронним об'єктом, зокрема парками регіонального рівня, і визначається відповідно до чинного законодавства України, зокрема ст. 52 Закону України «Про природно-заповідний фонд України».

Функціональне зонування території дозволяє регулювати рівень антропогенного навантаження, визначати допустимі види діяльності, забезпечувати баланс між охороною природи та використанням природних ресурсів. Зонування території РЛП «Трахтемирів» здійснюється з урахуванням природних, ландшафтних, історичних та соціально-економічних особливостей території, її рекреаційного потенціалу, а також рівня вразливості екосистем. Загалом виділяють чотири основні функціональні зони: заповідна зона, зона регульованої рекреації, зона стаціонарної рекреації та господарська зона.

Це найцінніша з екологічної точки зору частина території парку, яка потребує особливого режиму охорони. Вона охоплює ділянки з унікальними або рідкісними природними комплексами, місцями оселення червонокнижних видів, джерелами, залишками реліктових лісів, еталонними екосистемами. Основною метою функціонування заповідної зони є збереження біорізноманіття, охорона рідкісних ландшафтів, підтримка природної рівноваги.

На території РЛП «Трахтемирів» до заповідної зони можна віднести окремі балки з незайманою рослинністю, ділянки дубово-грабових лісів, схили із степовою рослинністю та урочища, де зафіксовано найбільше скупчення рідкісних видів флори та фауни. У заповідній зоні забороняється будь-яке будівництво, вирубка дерев, збір рослин, полювання, риболовля та рекреаційна діяльність за межами екологічних стежок.

Це буферна зона між заповідною територією та зонами активного використання. Вона призначена для організованого відпочинку без суттєвого втручання у природні процеси. У цій зоні дозволено короткочасне перебування людей, екскурсії, екологічні стежки, наукові дослідження, фотографування природи, а також певні форми традиційного природокористування, які не завдають шкоди екосистемам.

У межах РЛП «Трахтемирів» зона регульованої рекреації може включати частини лісових масивів, прибережні території, маршрути історичного значення, наприклад шляхи, якими в давнину користувалися запорізькі козаки. Особливою популярністю серед туристів користуються місця, пов'язані з історією

Трахтемирівського монастиря, які також можуть бути інтегровані в систему контрольованого відвідування.

Для мінімізації впливу на природу в цій зоні рекомендується встановлення інформаційних стендів, прокладання дерев'яних настилів, маркування маршрутів, обмеження кількості відвідувачів, організація екологічного патрулювання [17].

Це територія, де дозволено будівництво й функціонування об'єктів рекреаційної інфраструктури: екотуристичних баз, наметових містечок, кемпінгів, оглядових майданчиків, музеїв природи, рекреаційних навісів, туалетів, стоянок тощо. Головна мета цієї зони — забезпечити комфортні умови для відпочинку без шкоди для навколишнього середовища.

У межах парку така зона може бути організована поблизу існуючих сіл або на вже порушених територіях, де природне середовище частково трансформоване, але має туристичну привабливість. Наприклад, на узвишсях із панорамними краєвидами на Дніпро можуть бути створені оглядові точки, фотозони або майданчики для спостереження за птахами.

Розміщення такої інфраструктури має бути ретельно обґрунтоване з екологічної точки зору, із дотриманням всіх норм екобудівництва та природоохоронного законодавства.

Ця зона охоплює території, що перебувають у постійному користуванні місцевого населення, землі сільськогосподарського призначення, комунікації, дороги, межі населених пунктів, тощо. Основне завдання господарської зони — забезпечення соціально-економічного розвитку місцевих громад без шкоди для довкілля. У межах цієї зони можуть здійснюватися традиційне землеробство, пасіка, сінокосіння, вирощування культур за екологічними стандартами.

Особливо важливою є просвітницька робота серед місцевого населення щодо сталого використання ресурсів і можливостей співпраці з адміністрацією парку. Це дозволить не лише зберегти природу, але й зробити мешканців активними учасниками розвитку туризму, рекреації та екологічної економіки.

Функціональне зонування території РЛП «Трахтемирів» — це не лише вимога законодавства, а й ефективний інструмент управління територією. Такий підхід дозволяє забезпечити баланс між охороною природи, рекреацією та господарською діяльністю. Грамотне зонування сприятиме сталому розвитку парку, збереженню його екосистем, а також інтеграції місцевого населення в процеси збереження та використання природного потенціалу регіону.

2.5. Рослинний світ

Рослинність є ключовим компонентом природного середовища, що формує екологічний баланс, забезпечує біорізноманіття та відіграє визначальну роль у функціонуванні екосистем. У межах Регіонального ландшафтного парку «Трахтемирів» зосереджено унікальне поєднання лісових, степових, лучних та прибережних рослинних угруповань, що робить територію надзвичайно цінною як у науковому, так і в природоохоронному аспекті.

РЛП «Трахтемирів» розташований на межі двох природних зон — лісостепу та степу, що зумовлює високу флористичну різноманітність. Мозаїчність рельєфу, наявність численних балок, ярів, схилів, долин, а також близькість до водосховища створюють сприятливі умови для формування різноманітних типів рослинності. Унікальні мікрокліматичні умови дозволяють співіснувати видам, характерним як для південних, так і для північних регіонів України.

Загальна кількість видів судинних рослин, виявлених на території парку, становить понад 900. Серед них — значна кількість рідкісних, ендемічних і реліктових рослин, частина з яких занесена до Червоної книги України.

Найбільшу площу парку займають лісові угруповання, представлені дубово-грабовими, грабовими, липово-дубовими лісами. У нижніх ярусах лісів зустрічаються клен польовий, черешня, груша дика, а також кущі глоду, ліщини, жостеру. У трав'яному покриві переважають купинні злаки, медунка, копитняк,

фіалка запашна, а також весняні ефемероїди — підсніжник звичайний, анемона дібровна, проліска дволиста [40].



Рис.2.4. Жостера (*Rhamnus*) [21] Медунка (*Pulmonaria*) Глід (*Crataegus*)[22]

На крутих північних схилах та в балках збереглися фрагменти природних лісів із високим рівнем зволоження — тут переважають вільшняки, вербові та тополеві насадження. Ці ділянки відіграють важливу роль у збереженні водного режиму території, утворенні джерел і струмків.

Унікальною рисою парку є збереження ділянок цілинного степу на південних і південно-західних схилах. Тут панують костриця валіська, типчак, ковила пірчаста, ковила волосиста, шавлія лучна, горицвіт весняний. Саме ці схили є осередками біорізноманіття та мають велике значення для збереження степових екосистем, які в Україні зазнали значного скорочення.

Цікаво, що на таких ділянках зустрічаються рослини, занесені до Червоної книги України, зокрема: ковила волосиста, ковила найкрасивіша, сон чорніючий, астрагал шерстистоквітковий. Багато з них — ендеміки або релікти, які потребують особливого захисту.

У заплавах, днищах балок, вздовж берегів водосховища сформувалися лучні, болотні й прибережні угруповання. Тут зростають осоки, рогіз, лепешняк, ситник, різні види мітлиці, манник, зірочник болотяний. У весняно-літній період ці ділянки вкриваються суцільним різнотрав'ям, яке є важливою кормовою базою для тварин і місцем гніздування птахів.

Водно-болотні угіддя виконують також роль природного фільтра — очищають воду від органічних та мінеральних домішок, запобігають ерозії та слугують стабілізатором мікроклімату.

На території парку виявлено понад 40 видів рослин, занесених до Червоної книги України. (Табл. 2.1.) Унікальність цих видів полягає не лише у їх рідкості, а й у високій чутливості до змін середовища, що робить їх природними індикаторами стану екосистем.

Українська назва	Латинська назва
Цибуля ведмежа	<i>Allium ursinum</i>
Підсніжник білосніжний	<i>Galanthus nivalis</i>
Лілія лісова	<i>Lilium martagon</i>
Сон чорніючий	<i>Pulsatilla pratensis</i>
Ковила українська	<i>Stipa ucraïnica</i>
Ковила волосиста	<i>Stipa capillata</i>
Астрагал шерстистоквітковий	<i>Astragalus dasyanthus</i>
Любка дволиста	<i>Platanthera bifolia</i>
Зозулині черевички справжні	<i>Cypripedium calceolus</i>
Солонечник волохатий	<i>Galatella villosa (L.) Rchb.f.</i>
Житняк гребінчастий	<i>Agropyron cristatum</i>
Перлівка трансільванська	<i>Melica transsilvanica</i>
Головатень круглоголовий	<i>Echinops sphaerocephalus</i>
Жовтозілля дніпровськ	<i>Jacobaea borysthénica</i>
Козельці українські	<i>Tragopogon ucraïnicus</i>
Катран татарський	<i>Crambe tataria Seb.</i>

**Табл. 2.1. Рослини Червоної книги України на території РЛП
Трахтемирів [40]**



Зірочник болотяний (*Stellaria palustris*)



сон чорніючий (*Pulsatilla pratensis*)[23]



зозулині черевички
(*Cypripedium calceolus*)[24]



астрагал шерстистоквітковий
(*Astragalus dasyanthus*)[25]

Рис. 2.5. Рослинний світ РЛП Трахтемирів

Важливою умовою збереження цих видів є недопущення випасу худоби на степових ділянках, боротьба з самосійними чагарниками, а також контроль за туристичним навантаженням на чутливі території.

Рослинний світ РЛП «Трахтемирів» знаходиться під загрозою через декілька факторів:

Незаконна вирубка лісу, що призводить до фрагментації лісових масивів і зниження стійкості екосистем;

Інвазійні види, які витісняють аборигенні рослини, зокрема золотарник канадський, амброзія полинолиста;

Зміни клімату, які зумовлюють зсуви фенологічних фаз, зменшення зволоження, підвищення ризиків пожеж;

Недостатня охорона — відсутність достатньої кількості егерів, екологічної просвіти серед місцевого населення, низький рівень туристичної культури.

Для збереження флористичного багатства парку необхідне впровадження комплексної програми моніторингу стану рослинності, заходів з інвазійного контролю, організація наукових досліджень, розширення заповідної зони, а також екопросвітницька робота з відвідувачами.

Рослинний світ РЛП «Трахтемирів» — це унікальна природна цінність національного рівня. Завдяки поєднанню лісових, степових, лучних і прибережних угруповань парк є важливим осередком збереження біорізноманіття. Захист і раціональне використання цих рослинних ресурсів мають стати пріоритетом як для адміністрації парку, так і для всієї громади, яка зацікавлена у сталому розвитку території.

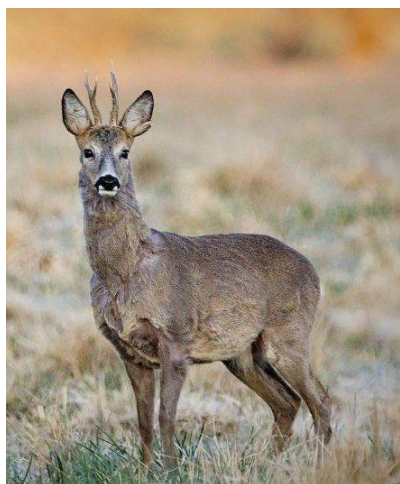
2.6. Тваринний світ

Тваринний світ — невід’ємна складова природного комплексу, що забезпечує функціонування екосистем, збереження біорізноманіття та природну рівновагу в середовищі. Регіональний ландшафтний парк (РЛП) «Трахтемирів», розташований на межі Київської та Черкаської областей, унікальний не лише своїми ландшафтами, а й фауною. Різноманітність природних умов, мозаїчність території, поєднання лісів, степових ділянок, заплав, скелястих схилів, ярів і водно-болотних угідь створюють сприятливі умови для існування широкого спектру видів тварин.

Згідно з дослідженнями зоологів, на території парку мешкають сотні видів хребетних і безхребетних тварин, з яких чимало занесені до Червоної книги України, Європейського червоного списку або охороняються міжнародними конвенціями (зокрема, Бернською та Боннською).

Фауна ссавців РЛП «Трахтемирів» представлена близько 40 видами. Серед найбільш поширених — козуля європейська, лисиця звичайна, борсук, їжак білочеревий, заєць-русак. У лісових масивах та узліссях зустрічається сарна,

кабан дикий, а також куниця лісова. В окремих районах було зафіксовано появу благородного оленя та рідше — лося, особливо у весняно-осінній період міграцій [40].



Козуля європейська (*C. capreolus*) [26]



Заєць-русак (*Lepus europaeus*) [27]



Благородний олень (*Cervus elaphus*) [28]



Тхір лісовий (*Mustela putorius*) [29]



Нетопир (*Pipistrellus*) [30]

Рис. 2.6. Тваринний світ РЛП Трахтемирів

З рідкісних видів трапляються тхір лісовий, видра річкова, які належать до видів, що охороняються, оскільки їх чисельність знижується внаслідок втрати природних середовищ та антропогенного тиску. Водні угіддя парку є середовищем життя для кажанів — нічниць, підковоносів, нетопирів, які виконують важливу роль у боротьбі з комахами-шкідниками, але потребують захисту через чутливість до змін середовища та втрату місць гніздування.

Пташине населення РЛП «Трахтемирів» — одне з найрізноманітніших серед регіональних парків України. За даними орнітологів, тут мешкає понад 120 видів птахів, серед яких є осілі, перелітні, кочові та гніздові. (Рис. 2.7.) Особливо багаті фауною птахів лісові ділянки, водно-болотні угіддя, прибережні зони Канівського водосховища, а також відкриті степові простори.



Боривітер звичайний (*Falco tinnunculus*)[31]



Одуд (*Урира еропс*) [32]



Сова вухата (*Asio otus*)[33]



Жовна чорна (*Dryocopus martius*)

[34]

Рис 2.7. Орнітофауна РЛП Трахтемирів

Серед рідкісних та червонокнижних видів зустрічаються канюк звичайний, підорлик малий, сова вухата, сова сіра, жовна чорна, одуд, боривітер, сич хатній. У періоди міграції територією парку пролітають зграї журавлів, лелек, гусей, качок. У дібровах і байрачних лісах часто можна почути спів солов'я східного, зяблика, синиці, дрозда, іволги. У заростях уздовж водойм гніздяться крижні, чаплі, пірникози, пастушки, деркачі.

Присутність таких видів, як орлан-білохвіст, скопа, лелека чорний, свідчить про високу екологічну цінність території парку, адже ці птахи потребують великих просторів, наявності чистої води та недоторканих територій для гніздування.

Рептилії представлені порівняно невеликою кількістю видів, проте серед них є ті, що занесені до охоронних списків. Зокрема, тут мешкають ящірка прудка, мідянка, (Рис. 2.8.) вуж звичайний, вуж водяний. Іноді трапляється гадюка звичайна — на сухих південних схилах, вкритих степовою рослинністю.



Мідянка звичайна (*Coronella austriaca*) [35]



Ящірка прудка (*Lacerta agilis*) [36]

Рис. 2.8. Рептилії РЛП Трахтемирів

Амфібії на території парку представлені тритонами, ропухою зеленою, жабою озерною та ставковою, кумкою червоночеревою. Їхнє існування тісно пов'язане з наявністю чистих водойм і джерел, тому збереження водного середовища є запорукою виживання цих чутливих видів.

У водоймах РЛП «Трахтемирів», зокрема в прибережній зоні Канівського водосховища, поширені такі види риб: карась, плітка, лящ, судак, щука, короп, окунь. Ці водойми виконують важливу роль як у підтримці біорізноманіття, так

і в рекреаційних функціях парку. Зниження рівня забруднення вод та контроль за браконьєрством — важливі чинники охорони водної фауни.

Фауна безхребетних — найчисельніша та найменш досліджена. У парку поширені різні види метеликів, жуків, павуків, комах-запилювачів, які є ключовими для відтворення рослинного покриву. Серед рідкісних — махаон, аполлон, (Рис.2.9.) бронзівка мідна, жук-олень. Багато безхребетних видів мають важливе значення для екосистемних зв'язків і потребують моніторингу [40].



Аполлон (*Parnassius apollo*
Linnaeus)[37]



Махаон (*Papilio machaon*) [38]

Рис. 2.9. Фауна безхребетних РЛП Трахтемирів

Фауна РЛП «Трахтемирів» виконує низку важливих функцій — запилення, регуляція чисельності шкідників, підтримка трофічних ланцюгів, відновлення екосистем. Разом з тим вона надзвичайно вразлива до зовнішніх чинників: господарська діяльність, розорювання, вирубка лісів, забруднення, шум, зміна клімату, вторгнення людей у місця проживання диких тварин.

Тваринний світ РЛП «Трахтемирів» є унікальним та різноманітним, що зумовлено поєднанням природних зон, умовами ізоляваності та відносно низьким антропогенним впливом. Охорона та раціональне використання фауни мають стати стратегічними напрямками у діяльності адміністрації парку. Від того, наскільки ефективно буде збережена фауна, залежить не лише екологічна стабільність регіону, а й привабливість парку для науковців, туристів, майбутніх поколінь.

2.7. Роль регіонального ландшафтного парку «Трахтемирів» у збереженні особливо цінних ландшафтів

Регіональний ландшафтний парк «Трахтемирів» є унікальним природоохоронним об'єктом, що розташований на межі Київської та Черкаської областей, у межиріччі Дніпра та Росі. Цей парк був створений з метою збереження та відновлення особливо цінних природних комплексів, які формуються у межах Придніпровських круч, лісостепових плато, заплавних лук, байраків і скелястих берегів Канівського водосховища. Його площа охоплює території, що мають високу естетичну, наукову, історико-культурну та екологічну цінність. Усі ці чинники визначають ключову роль РЛП «Трахтемирів» у збереженні ландшафтного різноманіття Центральної України.

Трахтемирівський півострів — це унікальний природно-географічний комплекс, у межах якого сформувалися надзвичайно мальовничі ландшафти, що поєднують різні геоморфологічні форми: пагорби, яри, балки, заплави, лісисті схили, річкові узбережжя, а також реліктові степові ділянки. Така структура місцевості є результатом мільйонів років геологічних процесів, змін клімату й антропогенного впливу.

Особливої уваги заслуговують ділянки з цілиними степами, де збереглися первинні фітоценози, що не зазнали розорювання чи техногенного втручання. Саме тут зустрічаються рідкісні види ковили, астрагалів, шавлії, які занесені до Червоної книги України. Південні схили, вкриті степовими травами, контрастують з північними — лісовими та байрачними комплексами, що утворюють унікальну мозаїку природного середовища.

Заплавні луки, береги водосховища, болота та джерела мають важливе гідрологічне значення — вони виконують роль природних фільтрів, стабілізують водний режим, є місцями гніздування численних птахів і середовищем для амфібій, риб, безхребетних [40].

РЛП «Трахтемирів» виконує надзвичайно важливу функцію охорони природного ландшафту. В умовах інтенсивної господарської діяльності,

урбанізації, зміни клімату та деградації екосистем такі території залишаються своєрідними "островами стабільності", де зберігаються фрагменти автентичної природи. Парку вдається уникати масової забудови, індустріалізації, неконтрольованого сільського господарства — саме завдяки його природоохоронному статусу.

У межах парку передбачено зонування, що дозволяє поєднувати охорону і обмежене господарське використання (Рис. 2.10.)



Рис. 2.10. Зонування регіональних ландшафтних парків

Завдяки такому підходу, парк зберігає не лише природні ландшафти, а й традиційний аграрний ландшафт, сформований десятиліттями гармонійної взаємодії людини з природою.

Збереження цінних ландшафтів у межах РЛП «Трахтемирів» має не лише екологічне, а й наукове значення. Парк виконує функцію "натуральної лабораторії", де можуть проводитися дослідження біологів, географів, кліматологів, ландшафтознавців. Тут фіксуються спостереження за природною динамікою екосистем, моніторинг стану видів, аналіз впливу кліматичних змін

Також парк має високу естетичну й рекреаційну цінність. Мальовничі види, оглядові майданчики на високих берегах Дніпра, багатство флори й фауни, історико-культурні об'єкти — усе це приваблює туристів, фотографів, митців. Формування екологічної свідомості, організація екскурсій, освітніх маршрутів, етнографічних фестивалів на території парку сприяє поглибленню зв'язку суспільства з природою.

Однак сучасні виклики — зокрема військова агресія, економічна нестабільність, незаконна вирубка лісу, забудова берегів — ставлять під загрозу унікальні ландшафти. Саме тому роль РЛП «Трахтемирів» зростає, адже він є інструментом збереження та правового захисту природи в регіоні.

РЛП «Трахтемирів» відіграє ключову роль у збереженні особливо цінних ландшафтів Правобережного Придніпров'я. Його територія — це зразок гармонійного співіснування природи та людини, що поєднує заповідну функцію з можливістю помірному використанню для рекреації, туризму, наукових досліджень. Збереження цієї унікальної території — це не лише обов'язок держави, а й спільна справа громадськості, науковців, екологів та всіх, кому небайдужа природа України.

2.8. Історико–культурна спадщина на території регіонального ландшафтного парку «Трахтемирів»

Регіональний ландшафтний парк «Трахтемирів» — це не лише унікальний природоохоронний об'єкт, що охоплює надзвичайно мальовничі ділянки лісостепу й прибережних ландшафтів уздовж Дніпра, а й територія з потужною історико-культурною спадщиною, яка формувалася протягом тисячоліть. Саме поєднання природи та історії надає цій місцевості виняткового значення як для національної ідентичності, так і для розвитку культурного та екологічного туризму [1].

Перші ознаки заселення території сучасного Трахтемирівського півострова сягають доби пізнього палеоліту та трипільської культури. Археологічні розкопки виявили численні сліди поселень доби бронзи, скіфської та зарубинецької культур, що свідчить про важливу роль цього регіону як частини давніх торгівельних шляхів та культурних обмінів. Історично територія

Трахтемирова завжди була привабливою для проживання завдяки природному захисту (високі схили, річки), родючим ґрунтам і рибним багатствам Дніпра.

Особливо цінними є курганні поховання, залишки давніх городищ та оборонних валів, які розташовані вздовж берегової лінії. Частина з них потребує термінового обстеження, консервації та внесення до державного реєстру нерухомих пам'яток.

Золота сторінка історії цієї території пов'язана з епохою козацтва. У XVI–XVII століттях Трахтемирів був важливим осередком українського козацтва, а саме — місцем розташування першого в історії Козацького шпиталю. За указом польського короля Сигізмунда III, у 1596 році тут офіційно було дозволено створити монастир і лікарню для старих, поранених і хворих козаків. Це надавало Трахтемирову особливого значення як духовного, релігійного й лікувального центру Січі.



Рис.2.11. Козацьке кладовище [39]



Рис. 2.12. Пам'ятний хрест [39]

У давнину в околицях існувала система оборонних споруд — частина з них збереглася у вигляді залишків земляних валів. Трахтемирівський монастир, розташований поблизу села Монастирок, був осередком козацької релігійності й місцем поховань видатних отаманів. На жаль, монастир не зберігся до наших днів, проте місцеві жителі й історики продовжують дослідження, а територія зберігає сакральну цінність для української культури [39].

Окрім козацького монастиря, у різні періоди на території сучасного РЛП існували численні дерев'яні церкви, каплиці, місця паломництва. Багато з них були знищені в радянський період, однак залишаються згадки в усних переказах та на картах XIX століття. Деякі з історичних церковних місць і досі використовуються під час релігійних свят і народних обрядів.

Село Бучак, яке частково розташоване в межах парку, є прикладом збереження локальної традиційної культури: тут проводяться фольклорні заходи,

зберігається місцевий говір, обрядовість, елементи народного одягу та ремесел. У регіоні й сьогодні активно розвивається традиція пасіництва, що має глибокі історичні корені й перегукується з природоохоронною філософією регіону.

Під час будівництва Канівського водосховища у середині ХХ століття частина історичних пам'яток Трахтемирівського півострова опинилася під водою, а села — частково або повністю затоплені. Це спричинило втрату матеріальної культурної спадщини, однак на поверхні залишилися урочища, назви, перекази, що досі живуть у народній пам'яті.

На початку 1990-х років, під впливом відродження національної свідомості, активісти, краєзнавці й історики розпочали новий етап дослідження та популяризації Трахтемирова як символічного місця сили, пов'язаного з українською історією, козацькою доблестю, православною духовністю та природною гармонією.



Рис. 2.13. Пам'ятник гетьману Петру Сагайдачному [39]



Рис. 2.14. Тополя у формі тризуба [39]

Історико-культурна спадщина на території РЛП «Трахтемирів» є не лише цінністю сама по собі, а й важливим інструментом розвитку парку. Наявність сакральних об'єктів, археологічних пам'яток, культурного ландшафту відкриває широкі можливості для розвитку етнотуризму, духовних маршрутів, історико-просвітницької діяльності. Вона також формує зв'язок між минулим, сучасністю і майбутнім, нагадуючи, що збереження природи — це продовження збереження культури.

Парк має потенціал стати майданчиком для наукових експедицій, експозицій під відкритим небом, освітніх програм для молоді, які поєднують екологію, історію та національну ідентичність [22].

РОЗДІЛ 3. ПРОБЛЕМИ І ПЕРСПЕКТИВИ РОЗВИТКУ ЛАНДШАФТНОГО РЕГІОНАЛЬНОГО ПАРКУ «ТРАХТЕМИРІВ» ТА РЛП КИЇВСЬКОЇ ТА ЧЕРКАСЬКОЇ ОБЛАСТЯХ В ЦІЛОМУ

3.1. Проблеми регіонального ландшафтного парку «Трахтемирів» та регіонального ландшафтного парку Київської та Черкаської областях

Регіональні ландшафтні парки (РЛП) відіграють важливу роль у збереженні природної та культурної спадщини України. Вони покликані не лише охороняти унікальні природні комплекси, а й сприяти екологічній освіті, розвитку сталого туризму, збереженню традиційного способу життя в сільських громадах. Проте, незважаючи на їх значущість, багато з них стикаються з численними системними проблемами, що ускладнюють ефективне функціонування, управління, фінансування та охорону цих територій. Особливо це стосується РЛП «Трахтемирів», розташованого в межах Київської та Черкаської областей, а також низки інших регіональних парків, що були створені без належного правового та інституційного супроводу.

Однією з головних і найбільш поширених проблем є невизначеність правового статусу та відсутність чіткої системи управління парками. Наприклад, РЛП «Трахтемирів» був створений рішеннями Київської та Черкаської обласних рад у 2000 році, однак до цього часу не має затвердженого положення про парк, не визначено орган управління, не проведено розмежування земельних ділянок, не виготовлено кадастрової документації, і не затверджено межі парку офіційно в установленому законодавством порядку. Ця ситуація створює правову невизначеність і правовий вакуум, що суттєво ускладнює охорону природної території, накладає обмеження на фінансування з державного або місцевого бюджету та фактично унеможлиблює реалізацію екологічних, культурних і рекреаційних функцій парку [1].

Через відсутність адміністрації як юридичної особи та штатних працівників, парк не має можливості здійснювати охоронні заходи, проводити

еколого-освітню діяльність, залучати інвестиції або брати участь у грантових і міжнародних програмах. Така ситуація створює сприятливі умови для порушення природоохоронного режиму: на території «Трахтемирова» часто фіксуються випадки незаконного полювання, вирубки лісів, використання земель для сільськогосподарських потреб без відповідних дозволів.

Крім того, проблема відсутності чітко визначених меж і картографічного оформлення територій парків тягне за собою неможливість включення цих територій до Національного кадастру природоохоронних територій, а відтак – до систем державного моніторингу землекористування, що вкрай важливо в умовах загроз втрати біорізноманіття, ерозії ґрунтів, неконтрольованої урбанізації та агресивної рекреаційної експлуатації.

Ще однією актуальною проблемою є конфлікти між органами влади, місцевими громадами та приватними власниками. Часто землі, які мали бути включені до складу парку, перебувають у приватній власності або надані в оренду третім особам для ведення господарської діяльності, що суперечить природоохоронному призначенню території. Відсутність механізмів компенсації або викупу таких земель з боку держави або місцевих бюджетів ще більше ускладнює процес врегулювання цього конфлікту інтересів.

Важливо також відзначити, що на території РЛП «Трахтемирів» розташовані унікальні археологічні та історико-культурні пам'ятки, зокрема залишки давньоруського городища, поселень часів козаччини, місця бойової слави. Без ефективної охорони ці об'єкти піддаються руйнуванню, розкраданню, а іноді й свідомому знищенню з боку недобросовісних користувачів. Це не лише культурна втрата, а й перешкода для розвитку історико-краєзнавчого туризму, який міг би стати джерелом доходу для місцевих громад [22].

Таким чином, приклад РЛП «Трахтемирів» демонструє типову для України ситуацію, коли створення природоохоронної території відбулося формально – без подальшого правового, організаційного та фінансового забезпечення. Відсутність комплексного підходу до функціонування РЛП ставить під загрозу не лише збереження природних комплексів, але й реалізацію потенціалу сталого

розвитку місцевих територій через екологічний туризм, освітні програми, розвиток креативної економіки.

Розв'язання цих проблем потребує перегляду підходів до регіональної природоохоронної політики. Перш за все, необхідно затвердити положення про парк, визначити його межі, створити управлінську структуру (адміністрацію), передбачити відповідне фінансування та налагодити взаємодію з громадами. Лише за таких умов РЛП «Трахтемирів» зможе реалізувати свої функції — як екологічні, так і соціально-культурні — у повному обсязі.

Відсутність чітких меж та належного контролю призводить до випадків незаконного землекористування. Зокрема, в межах РЛП «Трахтемирів» було зафіксовано передачу земельних ділянок у приватну власність для ведення особистого селянського господарства, що суперечить законодавству про природно-заповідний фонд. Подібні ситуації спостерігаються і в інших парках регіону, де землі передаються під забудову або інші види використання, несумісні з охоронним статусом території.

Більшість РЛП не мають достатнього фінансування для забезпечення охорони, моніторингу та розвитку інфраструктури. Це призводить до відсутності необхідного обладнання, транспортних засобів та кваліфікованого персоналу. Наприклад, у багатьох парках Київської області відсутні охоронні знаки, інформаційні стенди та інші елементи, що інформують відвідувачів про правила поведінки та значення території.

Через недостатній контроль та відсутність охоронного персоналу часто порушується природоохоронний режим. Це включає незаконну вирубку лісу, браконьєрство, випас худоби, розведення вогнищ та інші дії, що завдають шкоди екосистемам. У РЛП «Трахтемирів» зафіксовано випадки ведення полювання, проїзду транспортних засобів та інших порушень, що негативно впливають на стан природних комплексів [17].

Недостатній рівень екологічної освіти та просвіти серед місцевого населення та відвідувачів парків призводить до нерозуміння значення охоронюваних територій та правил поведінки на них. Це ускладнює зусилля

щодо збереження природних комплексів та сприяє порушенням природоохоронного режиму.

Зовнішні фактори, такі як зміна клімату, забруднення навколишнього середовища та інші антропогенні впливи, також негативно впливають на стан РЛП. Наприклад, зміни гідрологічного режиму через будівництво водосховищ або інші інженерні споруди можуть призводити до деградації природних екосистем.

РЛП повинні бути інтегровані в загальнодержавну екологічну мережу для забезпечення збереження біорізноманіття та екосистемних послуг. Проте, на практиці, багато парків існують ізольовано, без належного зв'язку з іншими природоохоронними територіями, що знижує їх ефективність у збереженні природи.

Для вирішення вищезазначених проблем необхідно затвердити правовий статус та межі РЛП, розробити та затвердити положення про парки, що визначатимуть їх функціонування та охоронний режим. Забезпечити належне фінансування для охорони, моніторингу та розвитку інфраструктури парків. Посилити контроль за дотриманням природоохоронного режиму, зокрема, шляхом збільшення кількості охоронного персоналу та впровадження сучасних технологій моніторингу. Розвивати екологічну освіту та просвіту серед місцевого населення та відвідувачів парків для підвищення рівня обізнаності про значення охоронюваних територій. Інтегрувати РЛП в загальнодержавну екологічну мережу, забезпечивши їх зв'язок з іншими природоохоронними територіями для ефективного збереження біорізноманіття. Залучати громадськість та наукові установи до управління та моніторингу стану парків, що сприятиме підвищенню ефективності охорони природи. Збереження РЛП «Трахтемирів» та інших регіональних ландшафтних парків Київської та Черкаської областей є важливим завданням для забезпечення сталого розвитку, збереження біорізноманіття та природної спадщини України.

З метою комплексного усвідомлення потенціалу РЛП Трахтемирів в контексті її екологічного стану, доцільним є проведення SWOT-аналізу (Рис.3.1.)

S (strengths) – Сильні сторони	W (weaknesses) – Слабкі сторони
<ul style="list-style-type: none"> - Унікальні природні ландшафти - Історико-культурна спадщина - Туристичний потенціал - Відносно низький рівень промислового забруднення 	<ul style="list-style-type: none"> - Недостатньо розвинена інфраструктура для туризму - Обмежене фінансування - Відсутність належної охорони та документації - Відсутність довгострокового стратегічного планування
O (opportunities) – Можливості	T (threats) – Загрози
<ul style="list-style-type: none"> - Розвиток екотуризму - Проведення культурно-просвітницьких заходів - Популяризація парку - Залучення грантового фінансування 	<ul style="list-style-type: none"> - Урбанізація прилеглих територій - Втрата біорізноманіття - Погіршення екологічного стану - Надмірне антропогенне навантаження на окремі території - Несанкціонована діяльність - Недостатній рівень нормативно-правового регулювання

Рис. 3.1. SWOT-аналіз РЛП Трахтемирів

Проведений SWOT-аналіз дозволив окреслити пріоритетні напрямки розвитку РЛП Трахтемирів, а також сформувані відповідні стратегічні заходи. У ході дослідження було проведено комплексний аналіз екологічних проблем. Виявлено що саме антропогенна діяльність найбільше впливає на стан РЛП Трахтемирів.

3.2. Екологічно небезпечні об'єкти на території регіонального ландшафтного парку Трахтемирів

Регіональний ландшафтний парк «Трахтемирів» — один із найбільш мальовничих та біологічно цінних куточків України, розташований на межі Київської та Черкаської областей. Його природна мозаїчність, багатство флори та фауни, історико-культурна спадщина й унікальні ландшафти створюють надзвичайну цінність для збереження біорізноманіття. Однак, як і більшість територій, що не мають чітко визначеного природоохоронного статусу з реальними механізмами управління, РЛП «Трахтемирів» стикається з рядом

загроз. Зокрема, на його території або поблизу неї існують екологічно небезпечні об'єкти, які чинять негативний вплив на природне середовище.

Однією з найбільших проблем для території РЛП «Трахтемирів» є утворення стихійних сміттєзвалищ. Через низький рівень обслуговування прилеглих сіл, відсутність належної інфраструктури з утилізації відходів, а також недбале ставлення туристів і місцевого населення, в різних частинах парку періодично з'являються осередки накопичення побутового сміття. Найчастіше вони розміщуються поблизу оглядових майданчиків, туристичних маршрутів, зон рибальства або відпочинку на Дніпрі. Подібні звалища не лише псують ландшафтний вигляд, а й створюють загрозу для ґрунтів, поверхневих і підземних вод, лісової фауни, оскільки нерідко містять поліетилен, пластик, скло, токсичні залишки побутової хімії [10].



Рис. 3.2. Екотолока на Трахтемирові [19]

Незважаючи на охоронний статус, частина території парку та прилеглих земель активно використовується для аграрних потреб. Зокрема, поблизу меж РЛП функціонують невеликі приватні фермерські господарства, які застосовують гербіциди, пестициди, мінеральні добрива без належного екологічного контролю. Опади та ерозійні процеси можуть змивати залишки агрохімікатів у балки, яри та водотоки, які виводять ці речовини у Дніпро. Це

створює реальні ризики для флори та фауни прибережних зон, а також для видів, занесених до Червоної книги України, що мешкають на території РЛП.

На території парку періодично фіксуються випадки ведення мисливської діяльності — як організованої, так і браконьєрської. У минулому територія «Трахтемирова» використовувалась як закрите мисливське господарство, і досі частина об'єктів (мисливські вишки, годівниці, технічні споруди) залишилися занедбанними або перетворилися на нелегальні бази для мисливців. Це створює потенційно небезпечні ситуації для дикої фауни, оскільки призводить до порушення екологічної рівноваги та загибелі тварин. Крім того, деякі з цих об'єктів можуть містити застаріле обладнання чи нафтопродукти, які несуть загрозу довкіллю.

Низка локацій на території РЛП активно використовуються туристами без належного контролю з боку природоохоронних органів. Такі активності включають організацію масових пікніків, використання моторних човнів, розведення вогнищ, кемпінг у непризначених місцях. Відсутність визначених стоянок, туалетів, контейнерів для сміття та інформаційних табличок про правила поведінки сприяє накопиченню екологічного навантаження на найбільш цінні ділянки. Наслідком цього є деградація трав'яного покриву, витоштування рідкісних видів рослин, забруднення водою [10].

На окремих ділянках РЛП збереглися залишки старих будівель, деякі з яких мають ознаки військового або радгоспного призначення. Вони перебувають у стані руйнування, їхні бетонні й металеві конструкції становлять небезпеку як для людей, так і для тварин. Крім того, можливе забруднення ґрунтів важкими металами, мастилами, залишками паливно-мастильних матеріалів, які залишилися після минулої експлуатації об'єктів.

Хоча лісові ресурси РЛП перебувають під охороною, факти незаконної вирубки продовжують мати місце. Незаконне добування деревини, особливо у важкодоступних частинах парку, здійснюється без оцінки екологічних наслідків. Подібна діяльність призводить до порушення мікроклімату, зміни структури

біоценозів, втрати кормової бази для тварин, збільшення ризику зсувів та ерозії схилів.

Наявність екологічно небезпечних об'єктів на території РЛП «Трахтемирів» становить серйозну загрозу для збереження його природних комплексів. Вирішення цих проблем вимагає комплексного підходу: офіційного встановлення меж парку, затвердження статусу, розробки проєкту організації території, створення системи моніторингу та залучення державних і громадських ресурсів для усунення джерел загроз. Лише за умови ефективного управління, чіткого контролю та відповідального ставлення громадськості можливо зберегти унікальні ландшафти та екосистеми Трахтемирівського регіону для майбутніх поколінь.

3.3. Перспективи розвитку регіонального ландшафтного парку «Трахтемирів» та регіонального ландшафтного парку Київської та Черкаської областях

Регіональні ландшафтні парки (РЛП) відіграють ключову роль у збереженні природної та культурної спадщини України. Серед них РЛП «Трахтемирів», розташований на межі Київської та Черкаської областей, є унікальним об'єктом, що поєднує в собі багатство природних ландшафтів та історико-культурних пам'яток. Проте, як і багато інших РЛП, він стикається з низкою проблем, що потребують вирішення для забезпечення сталого розвитку.

Однією з основних проблем РЛП «Трахтемирів» є відсутність чітко визначених меж та затвердженого положення про парк. Це створює правову невизначеність, що ускладнює охорону території та сприяє незаконному використанню земель. Аналогічні проблеми спостерігаються і в інших РЛП Київської та Черкаської областей, де відсутність чітких меж та правового статусу призводить до порушень природоохоронного режиму [10].

РЛП мають значний потенціал для розвитку екологічного туризму та рекреації. Зокрема, РЛП «Трахтемирів» з його мальовничими ландшафтами,

історичними пам'ятками та багатою флорою і фауною може стати привабливим місцем для туристів. Для цього необхідно розробити інфраструктуру, що включає екологічні стежки, інформаційні стенди, місця для відпочинку та інші елементи, що забезпечать комфортне перебування відвідувачів без шкоди для природи.

Ефективне управління РЛП можливе лише за умови активної участі місцевих громад. Залучення громадян до процесів планування, охорони та розвитку парків сприятиме підвищенню рівня екологічної свідомості та відповідальності за збереження природної спадщини. Участь громад у прийнятті рішень також дозволить враховувати місцеві потреби та інтереси, що є важливим для сталого розвитку територій.

РЛП можуть стати платформою для проведення екологічної освіти та наукових досліджень. Організація освітніх програм для школярів, студентів та широкої громадськості сприятиме формуванню екологічної культури та усвідомлення важливості збереження природи. Проведення наукових досліджень дозволить отримати нові знання про екосистеми парків та розробити ефективні стратегії їх охорони.

Для реалізації вищезазначених заходів необхідне стабільне фінансування та ресурсна підтримка з боку держави, місцевих органів влади та міжнародних донорів. Забезпечення фінансової стабільності дозволить розвивати інфраструктуру, проводити наукові дослідження, організовувати освітні програми та здійснювати ефективну охорону територій [9].

Розширення мережі РЛП у Київській та Черкаській областях сприятиме збереженню біорізноманіття та екосистем. Створення екологічних коридорів між існуючими парками дозволить забезпечити міграцію видів та підтримку екологічної рівноваги. Це також сприятиме розвитку екологічного туризму та підвищенню привабливості регіону для інвесторів та туристів.

Впровадження сучасних технологій, таких як геоінформаційні системи (ГІС), дистанційне зондування та інші інструменти, дозволить ефективно моніторити стан екосистем, виявляти порушення природоохоронного режиму та

приймати обґрунтовані управлінські рішення. Це також сприятиме підвищенню прозорості та підзвітності у діяльності парків.

Співпраця з міжнародними організаціями та обмін досвідом з іншими країнами дозволить впроваджувати кращі практики у сфері охорони природи та управління РЛП. Участь у міжнародних проектах та програмах сприятиме залученню додаткових ресурсів та підвищенню кваліфікації персоналу парків.

Розробка стратегічних планів розвитку РЛП з урахуванням екологічних, соціальних та економічних аспектів дозволить забезпечити сталий розвиток територій. Такі плани повинні включати заходи з охорони природи, розвитку туризму, освіти, наукових досліджень та залучення громадськості.

Підвищення рівня екологічної свідомості населення є ключовим фактором для успішного розвитку РЛП. Проведення інформаційних кампаній, освітніх заходів та залучення громадськості до природоохоронної діяльності сприятиме формуванню відповідального ставлення до природи та підтримці ініціатив з охорони довкілля.

РЛП «Трахтемирів» та інші регіональні ландшафтні парки Київської та Черкаської областей мають значний потенціал для збереження природної та культурної спадщини, розвитку екологічного туризму та освіти. Для реалізації цього потенціалу необхідно вирішити низку проблем, пов'язаних з правовим статусом, фінансуванням, управлінням та залученням громадськості. Впровадження комплексного підходу до розвитку РЛП сприятиме сталому розвитку регіону та збереженню його унікальних природних ресурсів для майбутніх поколінь.

ВИСНОВКИ

Регіональні ландшафтні парки, зокрема РЛП «Трахтемирів», відіграють надзвичайно важливу роль у збереженні біорізноманіття, екологічного балансу та культурно-історичної спадщини України. В умовах сучасних екологічних викликів, урбанізації, зміни клімату та антропогенного навантаження, значення таких природоохоронних територій зростає ще більше. Водночас практика функціонування РЛП в Україні засвідчує, що ефективна реалізація їхніх завдань часто ускладнюється рядом проблем — правових, фінансових, організаційних і соціальних.

Приклад РЛП «Трахтемирів» яскраво демонструє цю ситуацію. Незважаючи на унікальність території, її надзвичайне природне багатство і глибоке історичне коріння, парк довгий час функціонує без належного нормативного оформлення: межі не закріплені, положення не затверджене, статус залишається суперечливим. Це призводить до несанкціонованої забудови, самовільного господарювання, порушення охоронного режиму, і врешті — до втрати природних цінностей.

Основні проблеми, які заважають сталому функціонуванню РЛП, полягають у відсутності централізованої політики розвитку цієї категорії природоохоронних територій, недофінансуванні, слабкій міжвідомчій координації, а також низькій екологічній свідомості населення. Крім того, значна частина парків перебуває в конфлікті з інтересами земельного ринку, аграрного сектору, приватної власності, що створює серйозні бар'єри для реалізації їх основних функцій — охорони природи, наукових досліджень, рекреації та еколого-освітньої діяльності.

У той же час існують і об'єктивні перспективи для покращення ситуації. РЛП можуть стати каталізатором розвитку сталого туризму, джерелом робочих місць для місцевого населення, осередком еколого-освітньої роботи з дітьми та молоддю, майданчиком для міждисциплінарних досліджень і практик. Особливу роль у цьому повинні відігравати місцеві громади, які завдяки децентралізації

отримали нові повноваження та ресурси для управління територіями. Залучення громади до ухвалення рішень, планування територій та спільного моніторингу дає шанс перетворити РЛП на живі й ефективні екосистеми управління.

Отже, для реалізації потенціалу регіональних ландшафтних парків в Україні, зокрема РЛП «Трахтемирів», необхідно здійснити низку стратегічно важливих кроків. Насамперед, варто розробити чітке нормативно-правове регулювання функціонування регіональних ландшафтних парків. Наявність прозорого законодавчого поля забезпечить правову визначеність, врегулює питання управління, охорони, землекористування та дозволить уникати конфліктів інтересів між державою, громадами та приватними структурами.

СПИСОК ВИКОРИСТАНИХ ДЖЕРЕЛ

1. Регіональні ландшафтні парки як категорія ПЗФ України, історія створення та сучасний стан URL:
https://elib.lntu.edu.ua/sites/default/files/elib_upload/other/lekcziya_14_regionalni_landshaftni_parki_yak_kategoriya_pzf_ukrayini.pdf
2. Збалансоване природокористування. Природнозаповідний фонд: стан та еколого-економічні перспективи розвитку. 2023. URL:
<https://journals.uran.ua/bnusing/article/view/292738/290921>
3. Ridna Priroda. Перспективи розвитку природнозаповідного фонду України. 2023. URL: <https://ridnapriroda.wordpress.com/>
4. Міністерство захисту довкілля та природних ресурсів України. Національна стратегія розвитку природно-заповідного фонду. 2023. URL:
<http://menr.gov.ua/natsionalnastrategiya-rozvytku-pryrodno-zapovidnogo-fond>
5. Наукові обґрунтування розширення природно-заповідного фонду. 2023. URL: <https://oda.od.gov.ua>
6. Огляд стану природно-заповідного фонду та перспективи його розвитку. 2023. URL: <http://oblrada.od.gov.ua>
7. Даниленко, І. І. Оцінка стану природно-заповідного фонду в умовах зміни клімату. Екологія та природні ресурси. 2021. С. 29, 125-138.
8. Загороднюк, І. Біорізноманіття України: сучасний стан та охорона. Київ: Український науковий центр екології. 2020.
9. Костюшко, В. П., та інші. Стратегічні напрями розвитку природно-заповідного фонду України. Наукові записки Київського університету. 2017. С. 15, 57-68.
10. Кушніренко, О. М., та інші. Антропогенні загрози природно-заповідному фонду України. Екологічні науки. 2018. С. 6, 34-46.
11. Сидоренко, О. А. Вплив змін клімату на екосистеми природно-заповідного фонду України. Журнал екологічних досліджень. 2021. С. 22, 78-90.

12. Суходольський, О. М. Розвиток екологічного туризму в природоохоронних територіях. Журнал туристичних досліджень. 2020. С. 15, 45- 56.
13. Тимощук, С. А. Проблеми фінансування природоохоронних заходів. Економіка природокористування. 2019. С. 12, 34-48.
14. Шевчук, І. П. Екологічна освіта та просвітницька діяльність у природоохоронних територіях. Журнал екологічної освіти. 2020. 10, 23-36.
15. Іванова, О. А. Управління природоохоронними територіями в Україні: дис. ... канд. екон. наук. Київ: Київський національний економічний університет. 2019.
16. Мельничук, Ю. П. Стратегічне управління природоохоронними територіями: дис. канд. екон. наук. Львів: Львівський національний університет. 2020.
17. Осінська О. Б. Орієнтири державної політики стимулювання розвитку зеленого туризму. Індустрія туризму і гостинності в Центральній та Східній Європі. 2022. № 7. С. 78-83.
18. Сербенюк Г.А., Павлюк С.Д. Заповідна справа у схемах, таблицях і картах. Київ. 2024.
19. Екотолока на Трахтемирові URL: https://piktor.org.ua/trahremyriiv_garbage
20. Регіональний ландшафтний парк «Трахтемирів» URL: https://mironowka.blogspot.com/p/blog-page_65.html
21. Жостера URL: <https://www.botanic.cam.ac.uk/learning/trails/dyestrail/rhamnuscathartica/>
22. Глід URL: <https://vlisi.com.ua/crataegus/>
23. Сон чорніючий URL: <https://www.turystam.in.ua/likarski-roslyny/4281-2012-09-30-17-35-57>
24. Зозулинні черевички URL: <https://www.florealpes.com/comparaison>
25. Астрагал шерстистоквітковий URL: <https://agrariirazom.com.ua/plants/astragal-sherstistokvitkovi>
26. Сарна європейська URL: <https://animalia.bio/uk/roe-deer>
27. Заєць сірий URL: <https://animalia.bio/uk/european-hare>

28. Олень благородний URL: <https://photographers.ua/photo/olen-blagorodniy-1445038/>
29. Тхір лісовий URL: <https://animalia.bio/uk/european-polecat>
30. Нетопир URL: <https://redbook.land.kiev.ua/511.php>
31. Боривітер звичайний URL: <https://bird-ukraine.pp.ua/index.php/svit-ptakhiv-ukrainy/ptakhy-lisiv/3-falco-tinnunculus>
32. Одуд URL: <https://aves.land.kiev.ua/2303.php>
33. Сова вухата URL: <https://aves.land.kiev.ua/2201.php>
34. Жовна чорна URL: https://pernatidruzi.org.ua/tayemnycha_zhovna_chorna.html
35. Мідянка URL: <https://eco.rayon.in.ua/news/725349-chervonoknizhna-zmiya-z-malenkoyu-koronoyu-yak-viglyadae-ta-chim-kharchuetsya-midyanka-zvichayna>
36. Ящірка прудка URL: <https://animalia.bio/uk/sand-lizard>
37. Аполлон URL: <https://butterfly-conservation.org/butterflies/apollo>
38. Махаон URL: https://pictureinsect.com/wiki/Papilio_machaon.html
39. Регіональний ландшафтний парк URL:
https://commons.wikimedia.org/wiki/Category:Trakhtemyriv_Park
40. Регіональний ландшафтний парк “Трахтемирів” URL:
<https://pryroda.in.ua/step/parki-i-zapovidniki/regionalnij-landshaftnij-park-traxtemiriv/>
41. UNEP-WCMC. Protected Planet Report 2020: Tracking progress towards global targets for protected areas. Cambridge, UK: UNEPWCMC. 2020. Retrieved from <https://www.protectedplanet.net/>
42. CBD Secretariat. Global Biodiversity Outlook 4. Montreal: Secretariat of the Convention on Biological Diversity. 2018. Retrieved from <https://www.cbd.int/gbo4/>
43. IUCN. Guidelines for Applying Protected Area Management Categories. Gland, Switzerland: IUCN. 2019. Retrieved from <https://portals.iucn.org/library/node/30018>

44. WWF. Living Planet Report 2020 - Bending the curve of biodiversity loss. Gland, Switzerland: WWF International. 2020. Retrieved from <https://www.worldwildlife.org/pages/living-planet-report-2020>
45. IPBES. Global Assessment Report on Biodiversity and Ecosystem Services. Bonn, Germany: Intergovernmental Science-Policy Platform on Biodiversity and Ecosystem Services. 2019. Retrieved from <https://ipbes.net/globalassessment>
46. Ogólnopolski Konkurs „Poznajemy Parki Krajobrazowe Polski” URL: <https://parki.lubelskie.pl/aktualnosci/ogolnopolski-konkurs-poznajemy-parki-krajobrazowe-polski>
47. Plány péče o chráněné krajinné oblasti URL: <https://www.casopis.ochranaprirody.cz/pece-o-prirodu-a-krajinu/plany-pece-o-chranene-krajinne-oblasti/>

ДОДАТКИ

УДК 502.171:502.5

**РОЛЬ РЛП «ТРАХТЕМИРІВ» У ЗБЕРЕЖЕННІ ОСОБЛИВО ЦІННИХ
ЛАНДШАФТІВ**

Петракова А.В., студентка 4 курсу, факультету захисту рослин, біотехнологій та екології

Сербенюк Г.А., кандидат с.-г. наук, доцент кафедри екології агросфери та екологічного контролю

Національний університет біоресурсів і природокористування України

Регіональний ландшафтний парк «Трахтемирів» - це унікальна природоохоронна територія, розташована на півдні Київської області, на правобережжі Дніпра. Його основна мета - збереження, відновлення та раціональне використання природних комплексів і ландшафтів, які мають виняткову природну, історико-культурну та рекреаційну цінність.

РЛП «Трахтемирів» охоплює території, котрі є домівкою для великої кількості видів тварин і рослин, з яких чимало занесені до Червоної книги України. Парк включає різноманітні біотопи: ліси, луки, болота, степові ділянки. Завдяки цьому він є ключовою ділянкою для збереження біорізноманіття в межах лісостепової зони [1].

Також парк виконує функцію своєрідного буфера, що захищає природні екосистеми від негативного антропогенного впливу, зокрема інтенсивного сільськогосподарського використання земель, розорювання та забудови.

Ландшафти Трахтемирівського півострова мають виняткову природну красу та екологічну цінність. Тут поєднуються круті дніпровські схили, широкі балки, яри, водно-болотні угіддя й залишки степових ділянок. Особливу увагу привертають природні амфітеатри з панорамними видами на Канівське водосховище, що створюють враження недоторканої гармонії між природою та історією [1,3].

Ці ландшафти є не лише естетично цінними, але й життєво важливими для збереження екологічної рівноваги - вони регулюють мікроклімат, затримують поверхневі води, захищають від ерозії.

Територія впливає на стан малих річок, балкових струмків і приток Дніпра, які мають важливе значення для підтримки гідрологічного режиму всього регіону. Завдяки природним насадженням покращується якість повітря, формується кліматична стабільність, а також захищається родючий шар ґрунтів від знищення.

Також територія парку виконує функцію природного сховища генетичного фонду рослин і тварин, що особливо важливо в умовах глобальної зміни клімату.

Особливість Трахтемирова полягає в тісному переплетенні природної та історико-культурної спадщини. Тут зосереджені численні археологічні пам'ятки, залишки давньоруських поселень, оборонних валів, козацьких укріплень, а також відомий Трахтемирівський монастир. Це місце тісно пов'язане з історією українського козацтва, що додає йому духовного значення. Збереження ландшафтів Трахтемирова - це не лише екологічне, а й національне завдання, адже вони є історичною пам'яттю [2].

РЛП «Трахтемирів» має значний потенціал як об'єкт екологічного туризму та природничої освіти. Природна краса, спокій, чисте повітря та історичні об'єкти приваблюють туристів, дослідників, фотографів і мандрівників. Парк може стати майданчиком для екологічної просвіти, проведення наукових досліджень, шкільних екскурсій, тренінгів і літніх еко-таборів. Правильно організована рекреація не лише знижує тиск на довкілля, а й формує у суспільства екологічну свідомість.

На жаль, існують низка факторів, що загрожують збереженню цінних ландшафтів парку:

- неконтрольоване будівництво і приватизація земель,
- нелегальні вирубки лісу,
- різке зростання туристичного навантаження без дотримання екологічних норм,
- відсутність постійного фінансування й охорони.

Ці виклики вимагають негайної реакції - необхідно активізувати природоохоронні заходи, посилити контроль, створити ефективну систему управління парком, залучити громадськість до моніторингу та екопросвітництва.

РЛП «Трахтемирів» є безцінним скарбом української природи, що поєднує в собі ландшафтну, біологічну та культурно-історичну унікальність. Його роль у збереженні особливо цінних ландшафтів - ключова для майбутніх поколінь. Важливо не лише охороняти цю територію, а й розумно використовувати її потенціал для сталого розвитку, освіти, науки та відновлення зв'язку людини з природою.

Список використаних джерел

1. Деревська К.І., Пилипчук О.М. Екологічний стан та перспективи розвитку регіонального ландшафтного парку "Трахтемирів". 2018. 26-45 с.

2. Коноваленко О.С., Карастан І.М. Природно-заповідний фонд Черкаської області. Черкаси. Вертикаль. 2006. 196 с.

3. Регіональний ландшафтний парк "Трахтемирівський". АТЗТ "АЕО Трахтемирів", 2000. 15 с.

УДК 502/504:712.253(477.46)

**ПРОБЛЕМИ ЗБЕРЕЖЕННЯ ТЕРИТОРІЇ РЕГІОНАЛЬНОГО
ЛАНДШАФТНОГО ПАРКУ ТРАХТЕМИРІВ**

Петракова А.В., студентка 4 курсу, факультету захисту рослин, біотехнологій та екології

Сербенюк Г.А., к.с.-г.н., доцент кафедри екології агросфери та екологічного контролю

Національний університет біоресурсів і природокористування України

Трахтемирівський півострів, на якому згідно з державним кадастром територій і об'єктів ПЗФ України розміщується регіональний ландшафтний парк (РЛП) "Трахтемирів". Об'єкт ПЗФ простягається на межі областей і належить як до Черкаської – 5 562,5 га, так і до Київської областей – 5 148,7 га. Територія РЛП із загальною площею 10 711,2 га перебуває у віданні АТЗТ Аграрно-екологічного об'єднання "Трахтемирів".

Проблеми збереження території регіонального ландшафтного парку "Трахтемирів" можна розділити на кілька ключових аспектів:

Одна з основних проблем - це незаконна забудова на території парку, а також приватизація земель, що мали б залишатися заповідними. Деякі ділянки відводяться під будівництво приватних котеджів або дач, що порушує природний баланс та загрожує знищенню унікальних ландшафтів та біорізноманіття.

Зростаюча популярність парку серед туристів призводить до перенасичення території відвідувачами, що в свою чергу негативно впливає на екосистему. Багато туристів не дотримуються правил поведінки на природоохоронних територіях, залишають сміття та пошкоджують рослинний і тваринний світ [1].

Незаконна вирубка дерев і браконьєрство є ще однією значною загрозою для екосистеми парку. Вирубка лісів не тільки знищує природне середовище існування багатьох видів, але й спричиняє ерозію ґрунтів та зменшення кількості водних ресурсів.

Держава та місцева влада недостатньо фінансують і підтримують охорону території парку. Відсутність належної кількості інспекторів і наглядових органів призводить до недостатнього контролю над дотриманням законодавства, що захищає парк. Фінансування на забезпечення інфраструктури та проведення природоохоронних заходів також залишається обмеженим.

Останні спостереження вказують на те, що відповідно до “Санітарних правил у лісах України” (які затвердив Кабінет Міністрів України постановою від 27 липня 1995 р. № 555) [2], “Правил поліпшення якісного складу лісів” (затверджених постановою Кабінету Міністрів України від 12 травня 2007 р. № 724) [3] і “Порядку спеціального використання лісових ресурсів” (затвердженого постановою Кабінету Міністрів України від 23 травня 2007 р. № 761) [4], у межах природоохоронних територій не проводять вибіркового санітарного вирубувань, а також не очищають ліс від мертвої деревини. Деревина падає від буревіїв і навкруги нездоланні хащі.

Високий ступінь захищеності території РЛП завдяки густій мережі ярів і балок, висока їхня лісистість, нормальна кормова база зумовлюють збільшення поголів'я диких тварин (кабанів, косуль, зайців-русаків). Однак високе поголів'я кабанів є небезпечним для ландшафтів РЛП. Вони розорюють трав'яний покрив, що спричиняє знищення дернини, сприяє вітровій ерозії та яроутворенню, призводить до деградації земель, зсувів і завдає непоправної шкоди нетривким екосистемам парку [1].

Техногенна діяльність в прилеглих до парку територіях, зокрема сільськогосподарська діяльність, створює загрози забруднення річок та водойм хімікатами і пестицидами, що негативно впливає на флору та фауну. Забруднення водних ресурсів може спричинити втрату водних екосистем і різноманіття видів.

Для збереження Трахтемирівського регіонального ландшафтного парку важливо впроваджувати заходи щодо захисту природних ресурсів, посилення контролю над використанням земель, а також розвитку екологічного туризму та підвищення рівня екологічної свідомості населення.

Література:

1. Деревська К.І., Пилипчук О.М. Екологічний стан та перспективи розвитку регіонального ландшафтного парку “Трахтемирів”. 2018. 26–45 с.
2. Постанова “Про затвердження Санітарних правил в лісах України”. Київ. 1995 URL: <https://zakon.rada.gov.ua/laws/show/555-95-%D0%BF#Text>
3. Постанова “Правил поліпшення якісного складу лісів”. Київ. 2007 URL: <https://zakon.rada.gov.ua/laws/show/724-2007-%D0%BF#Text>
4. Постанова “Порядку спеціального використання лісових ресурсів”. Київ. 2007. URL: <https://zakon.rada.gov.ua/laws/show/761-2007-%D0%BF#Text>