

НАЦІОНАЛЬНИЙ УНІВЕРСИТЕТ БІОРЕСУРСІВ
І ПРИРОДОКОРИСТУВАННЯ УКРАЇНИ

ННІ лісового і садово-паркового господарства

ПОГОДЖЕНО

Директор ННІ

лісового і садово-паркового
господарства

_____ проф. Роман ВАСИЛИШИН

«__» _____ 2025 р.

ДОПУСКАЄТЬСЯ ДО ЗАХИСТУ

Завідувач кафедри

ландшафтної архітектури
та фітодизайну

_____ проф. Олена КОЛЕСНІЧЕНКО

«__» _____ 2025 р.

МАГІСТЕРСЬКА КВАЛІФІКАЦІЙНА РОБОТА

на тему Проектні пропозиції щодо відновлення та реконструкції
Італійського парку Підгорецького замку в с. Підгірці, Львівської обл.

Спеціальність 206 - Садово- паркове господарство

Освітня програма Садово-паркове господарство

Орієнтація освітньої програми Освітньо-професійна

Гарант освітньої програми

кандидат біол. наук, доцент

_____ Ірина СИДОРЕНКО

Керівник магістерської кваліфікаційної роботи

кандидат біол. наук, доцент

_____ Ірина СИДОРЕНКО

Виконав

_____ Вікторія ШПАКОВСЬКА

КИЇВ – 2025

НАЦІОНАЛЬНИЙ УНІВЕРСИТЕТ БІОРЕСУРСІВ І
ПРИРОДОКОРИСТУВАННЯ УКРАЇНИ

ННІ лісового і садово-паркового господарства

ЗАТВЕРДЖУЮ

Завідувач кафедри

ландшафтної архітектури та

фітодизайну

проф. Олена КОЛЕСНІЧЕНКО

« _____ » _____ 2024 р.

З А В Д А Н Н Я

на виконання магістерської кваліфікаційної роботи студенту

Шпаковська Вікторія Сергіївна

Спеціальність _____ 206 – Садово-паркове господарство _____

Тема магістерської кваліфікаційної роботи Проектні пропозиції щодо відновлення та реконструкції території Італійського парку Підгорецького замку в с. Підгірці, Львівської обл.

затверджена наказом ректора НУБіП України від “ 29 ” жовтня 2024 р. № 1940 «С»

Термін подання завершеної роботи на кафедру 12.11.2025

Вихідні дані до магістерської кваліфікаційної роботи натурне обстеження об'єкту, фотофіксація, обміри території, літературні джерела, інтернет-джерела

Перелік питань, які потрібно розробити:

- проаналізувати досвід реконструкції парків національного значення;
- провести обстеження та передпроектний аналіз території;
- надати проектні пропозиції щодо відновлення та реконструкції паркової території;
- запропонувати заходи щодо благоустрою території реконструкції.

Перелік графічних документів: опорний план, схема розміщення території парку, схема функціонального зонування, схема видових точок розкриття перспектив, генеральний план, візуалізації прийнятих рішень

Дата видачі завдання “29” жовтня 2024 р.

Керівник магістерської кваліфікаційної роботи _____ Ірина СИДОРЕНКО

Завдання прийняв до виконання _____ Вікторія ШПАКОВСЬКА

РЕФЕРАТ

Магістерська дипломна робота надрукована на 76 сторінках, вона містить 25 ілюстрацій, для написання роботи використано 36 літературних джерел.

Ключові слова: Італійський парк, Підгорецький замок, реконструкція, відновлення, проектні рішення, планувальна структура, реставрація, сад.

У даній роботі аналізується особливості відновлення та реконструкції Італійського парку Підгорецького замку як пам'ятки садово-паркового мистецтва національного значення. Досліджуються питання історичної значущості території, її планувальної структури та відновлення автентичного характеру італійського саду.

Для прийняття проектних рішень проведено комплексний передпроектний аналіз, на основі якого розроблено концепцію відновлення парку з урахуванням його терасованої структури. Проаналізовано особливості відновлення історичних елементів: фонтанів, квіткових та орнаментальних партерів та малих архітектурних форм.

Проектні рішення обгрунтовані з врахуванням результатів історико-архівних досліджень та сучасних вимог до музеєфікації об'єктів культурної спадщини. На основі проведеного аналізу запропоновано зонування території, де кожна тераса парку має власну функціональну та композиційну специфіку.

Запропонований дизайн елементів благоустрою поєднує історичну достовірність із сучасними експлуатаційними вимогами, спрямований на забезпечення комфорту відвідувачів та архітектурно-художнє розкриття потенціалу паркового ансамблю. Композиція насаджень розроблена на основі аналогів італійських садів із додаванням сучасних декоративних елементів, що підкреслюють регулярний характер планування.

У висновках підкреслюється, що реалізація запропонованих рішень забезпечить відновлення унікального історичного середовища Італійського парку, що матиме важливе культурно-пізнавальне значення та сприятиме популяризації садово-паркової спадщини України.

ЗМІСТ

ВСТУП	6
РОЗДІЛ 1. ДОСВІД ТА ОСОБЛИВОСТІ РЕКОНСТРУКЦІЇ ПАРКОВИХ ТЕРИТОРІЙ НАЦІОНАЛЬНОГО ЗНАЧЕННЯ	9
1.1. Світовий досвід	9
1.2. Вітчизняний досвід	12
1.3. Особливості реконструкції паркових територій національного значення.....	16
РОЗДІЛ 2. ЗАГАЛЬНА ХАРАКТЕРИСТИКА ТЕРИТОРІЇ ОБ'ЄКТУ ПРОЕКТУВАННЯ.....	19
2.1. Місцерозташування об'єкту	19
2.2. Природні умови району досліджень.....	20
РОЗДІЛ 3. ПЕРЕДПРОЕКТНЕ ВИВЧЕННЯ ТЕРИТОРІЇ.....	23
3.1. Історична довідка	23
3.2. Ландшафтна структура та композиційний аналіз території.....	27
РОЗДІЛ 4. ПРОЕКТНІ ПРОПОЗИЦІЇ ЩОДО РЕКОНСТРУКЦІЇ ІТАЛІЙСЬКОГО ПАРКУ	31
4.1. Директивний план.....	31
4.2. Зонування та планувально-композиційні рішення території.....	33
4.3. Об'ємно-просторове рішення території парку.....	39
4.4. Композиція насаджень та основний асортимент рослин.....	41
РОЗДІЛ 5. ЕЛЕМЕНТИ БЛАГОУСТРОЮ ТЕРИТОРІЇ.....	44
5.1. Використання малих архітектурних форм в композиції об'єкту проектування.....	44
5.2. Водні устрої.....	50
5.3. Облаштування доріжок та майданчиків.....	52
5.4. Освітлення території об'єкту.....	53
ВИСНОВКИ.....	56
СПИСОК ВИКОРИСТАНИХ ДЖЕРЕЛ.....	60
ДОДАТКИ.....	64

ВСТУП

Історичні садово-паркові ансамблі завжди приваблювали увагу дослідників та відвідувачів своєю унікальною атмосферою, що поєднує мистецтво, архітектуру та природу. Італійський парк Підгорецького замку має значний потенціал для становлення важливим об'єктом культурної спадщини, що дозволить відвідувачам познайомитися з традиціями європейського садово-паркового мистецтва барокового періоду.

Проектна пропозиція щодо відтворення Італійського парку спрямована не лише на збереження та реставрацію унікального пам'ятника, а й на створення функціонального простору, що відобразатиме історичні особливості садово-паркової архітектури XVII-XVIII століть. Відновлення парку є важливим культурним проектом, що дасть змогу створити освітній та туристичний центр, де відвідувачі зможуть поглибити знання про історію садово-паркового мистецтва України.

Актуальність теми. Дослідження та реставрація історичних парків набувають особливої важливості в умовах зростання міжрегіонального туризму та потреби збереження національної культурної спадщини. Італійський парк Підгорецького замку має значний потенціал для розвитку культурно-пізнавальної інфраструктури регіону, однак сьогодні він потребує системних реставраційних, ландшафтних і організаційних рішень, що враховують історичну структуру, сучасні технічні вимоги і екологічні виклики.

Об'єкт дослідження – територія Італійського парку Підгорецького замку як частина історико-архітектурного комплексу.

Предмет дослідження – просторово-композиційні особливості парку та методи його відновлення.

Мета і завдання дослідження. Кваліфікаційна магістерська робота спрямована на проектні пропозиції щодо відновлення та реконструкції Італійського парку Підгорецького замку.

Для досягнення поставленої мети були визначені наступні завдання:

- проаналізувати досвід реконструкції парків національного значення;
- провести обстеження та передпроектний аналіз території;
- надати проектні пропозиції щодо відновлення та реконструкції паркової території;
- запропонувати заходи щодо благоустрою території реконструкції.

Методи досліджень. В ході дослідження використовувалися різні методи методи на основі загальнонаукових (описовий, аналітичний, систематизація, узагальнення), емпіричний (спостереження, вимірювання, опитування) і спеціальних (моніторинг, візуальний в тому числі використанням графічних редакторів таких як: Realtime Landscaping Architect 2020, ArchiCAD 28, SketchUp Pro 2022).

Положення, винесені на захист, розкривають наступні аспекти:

- аналіз досвіду та особливостей відновлення та реконструкції парків національного значення;
- проведення натурного обстеження території об'єкту та передпроектного аналізу території;
- надати проектні пропозиції щодо відновлення та реконструкції паркової території;
- визначення необхідних елементів благоустрою.

Практична значення результатів. Практичне значення результатів магістерської кваліфікаційної роботи полягає в розробці проектних рішень щодо відновлення та реконструкції та в організації заходів для музеєфікації й сталого використання Італійського парку Підгорецького замку.

Апробація результатів роботи. Результати кваліфікаційної магістерської роботи апробовано на: Міжнародній науково-практичній конференції з нагоди з 185-річчя ННІ лісового і садово-паркового господарства «Лісівнича освіта на наука в умовах національних викликів та європейської інтеграції України» (2025); 79-Всеукраїнська науково-практична студентська конференція «Науковий пошук молоді для сталого розвитку лісового комплексу та садово-

паркового господарства» (2025). Зайняло 2-ге місце в I етапі Всеукраїнського конкурсу студентських наукових робіт 2024-2025 н.р. зі спеціальності «Архітектура та містобудування».

Публікації. За результатами:

- 1) Міжнародної науково-практичній конференції з нагоди з 185-річчя ННІ лісового і садово-паркового господарства «Лісівнича освіта на наука в умовах національних викликів та європейської інтеграції України» (2025) опубліковано тези доповіді «Збереження та відновлення території Італійського парку Підгорецького замку в с. Підгірці, Львівської області»;
- 2) «Науковий пошук молоді для сталого розвитку лісового комплексу та садово-паркового господарства» (2025) опубліковано тези доповіді «Директивний план реконструкції Італійського парку».

Структура і обсяг роботи. Магістерська кваліфікаційна робота складається з двох основних частин: пояснювальної записки та графічної частини. Пояснювальна записка складається з 77 сторінок комп'ютерного тексту, і містить вступ, 5 розділів, висновки, список використаних джерел з 36 найменувань, 25 рисунків, 2 таблиць та 5 додатків.

РОЗДІЛ 1

ДОСВІД ТА ОСОБЛИВОСТІ РЕКОНСТРУКЦІЇ ПАРКОВИХ ТЕРИТОРІЙ НАЦІОНАЛЬНОГО ЗНАЧЕННЯ

1.1. Світовий досвід

Реконструкція паркових територій національного значення потребує комплексного підходу, в якому поєднується історико-культурна автентичність та сучасні вимоги для збереження, безпеки та доступності території для відвідувачів. Світові практики реконструкції парків національного значення демонструють, що успішні проекти відбуваються завдяки детальному дослідженню архівів, а саме вивчення історичних планів, іконографії або гравюр, письмових джерел, які дозволяють відновити початкову планову структуру території, видовий склад насаджень та початкову інженерну структуру території реконструкції. Критично важливим в цьому процесі є ландшафтно-археологічні обстеження та інвентаризація наявних рослинних елементів, ґрунтових умов та наявності підземних вод, адже реконструкція поєднує в собі відновлення втраченої розкоші паркової території та сучасних інфраструктурних елементів [4, 6].

Приклади відомих європейських парків доби Відродження демонструють різні технічні та концептуальні рішення. Наприклад, вілла Д'Есте відома своїми складними каскадними фонтанами, відновлення цих фонтанів вимагало багатьох етапів, а саме реконструкції всієї гідротехнічної системи, трубопроводів та насосних механізмів з одночасним дотриманням сучасних водоохоронних стандартів (рис. 1.1) [20].



Рис. 1.1 Вілла Д'Есте, фонтан Органа [20]

На прикладі вілли Ланте можна розглянути відновлення партерів та топіарних форм, що ґрунтується на постійних реставраційних втручаннях та відновленні історично вірних сортів рослин, які підтримують автентичний вигляд паркової території (рис. 1.2) [21].



Рис. 1.2. Вілла Ланте [21]

Сади Боболі, які є інтегрованими в музейний простір, та Версаль є символами централізованої планувальної структури (рис. 1.3 та рис. 1.4). Вони демонструють важливу частину управління відвідуваністю та моніторингом стану території, де збереження перспективи гармонійно поєднується з адаптацією інфраструктури до сучасних стандартів [3, 22].



Рис 1.3. Сади Боболі [22]



Рис. 1.4. Парк Версалю [3]

Реконструкція парків із національним значенням має декілька характерних особливостей. Перш за все, пріоритетом є збереження композиційних вузлів, які формують історичну ідентичність (основну вісь, видові точки тощо). По-друге реставрація архітектурної частини здійснюється з мінімальним втручанням у історичну структуру, з використанням історично обґрунтованих матеріалів. По-третє, відновлення рослинності спирається на історичні джерела, але враховує сучасні екологічні умови, адаптацію видів та кліматичних змін [4, 6].

Контроль та організація відвідуваності та інтеграція музейної функції є важливими складовими реконструкції. Як свідчить досвід Версаля, об'єднання туристичних та спеціальних тематичних маршрутів дозволяє зменшити навантаження на чутливі або критично вразливі ділянки. Ефективне функціональне зонування, впровадження інформаційних систем та освітніх програм сприяє збереженню природних й культурних елементів садово-паркового середовища [3, 22].

Для реконструкції Італійського парку Підгорецького замку такі підходи набувають особливого значення. Стратегія реконструкції повинна базуватися на поетапних процесах, які об'єднують історичні дослідження, натурні обстеження та сучасні методи планування. Необхідно зосередити увагу на відновленні головної композиційної осі та партерів, які формують композиційну єдність між палацом та парковою територією. Важливим є також відновлення гідротехнічних споруд та впровадження сучасної системи догляду за зеленими насадженнями з урахуванням сучасних агротехнічних стандартів. Одночасно варто запровадити

перспективну програму збереження, яка включатиме систематичний моніторинг стану території, підготовку спеціалістів і активне залучення громадськості через культурно-освітні проекти [1, 6].

Поєднання традиційних ремісничих технік із сучасними технологіями, такими як цифрове моделювання, які є необхідними для детального документування кожного етапу процесу реконструкції. Впровадження екологічно орієнтованих практик, таких як бір дощової води, моніторинг біорізноманіття та природоорієнтованого планування, сприятиме підвищенню стійкості об'єкта та гарантуватиме його довготривалу експлуатацію [4].

Реконструкція парків національного значення є складним і комплексним процесом, який вимагає вдалої інтеграції історичної автентичності із сучасними концептуальними рішеннями для сталого розвитку. Практика провідних європейських парків демонструє, що лише взаємоузгоджений підхід, який поєднує результати наукових досліджень, використання традиційних матеріалів та ремісничих технік, застосування новітніх технологій, екологічне управління та культурно-просвітницьку діяльність, дозволяє ефективно зберегти історико-культурну спадщину об'єкта та забезпечити його адаптивне функціонування в сучасних умовах. Саме цей підхід має стати нормативним підґрунтям для реконструкції Італійського парку – унікальної пам'ятки, яка об'єднує неповторну архітектурну композицію, художню концепцію та естетичну витонченість італійського ренесансного стилю [6].

1.2. Вітчизняний досвід

Реконструкція історичних парків національного значення в Україні є складним та багатограним процесом, який поєднує наукові дослідження, збереження автентичності та впровадження сучасних принципів сталого розвитку. Вітчизняний досвід свідчить про поступовий розвиток та зміну підходів – від реконструкції архітектурних форм та композицій XVIII-XIX ст. до

створення цілісної культурно-природного комплексу, який інтегрує історичну спадщину з туристичною, освітньою та рекреаційною функціями.

Одним із найвражаючих прикладів є Національний дендрологічний парк «Софіївка» в Умані, де було проведено низку реставраційно-відновлювальних робіт, які спрямовані на реконструкцію гідротехнічних систем, гротів та мармурових скульптур (рис. 1.5). Збереження цілісності композиції та підтримання гідрологічного балансу проводилося на основі історичних креслень і архівних даних. Використання місцевих порід каменю, реставрація каналів та водоспадів, а також відновлення видових алей засвідчують важливість поєднання наукового підходу та традиційних технологій у догляді за об'єктами культурної спадщини [9, 15].



Рис. 1.5. Національний дендрологічний парк «Софіївка» [15]

Парк «Олександрія» у Білій Церкві – ще один приклад поєднання реконструкції та природоорієнтованого управління. Відновлення архітектурно-паркового комплексу здійснювалося з урахуванням історичних планів XVIII-XIX ст., із застосуванням сучасних методів геодезичних зйомок і моніторингу рослинності. Велика увага зосереджена на відтворенні перспектив, ремонту ставків та збереженню старовікових дерев, що є основою ботанічної цінності парку [16].



Рис. 1.6. Державний дендрологічний парк «Олександрія» [16]

Унікальним також є Національний історично-культурний заповідник «Качанівка», який поєднує в собі регулярну та пейзажну планувальну структуру.

Процес реконструкції парку складався з реконструкції головної алеї, відновлення відкритих панорам та реконструкцію партерів. Важливим аспектом реставрації є дотримання принципу мінімального втручання, що включає збереження природного рельєфу, існуючої структури насаджень та оригінальної системи водойм [10, 17].

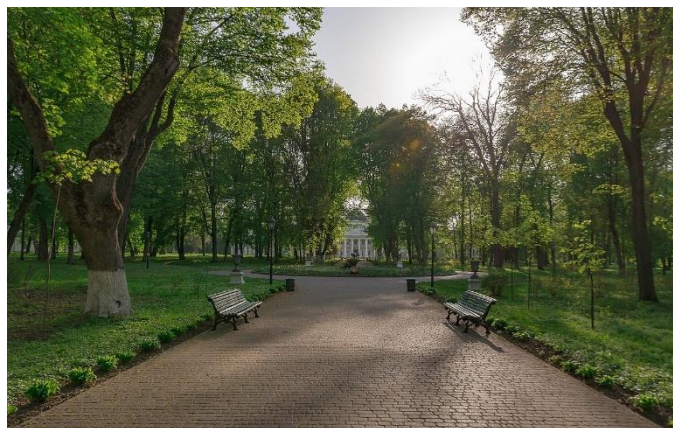


Рис. 1.7. Національний історично-культурний заповідник «Качанівка» [10]

Цікавий досвід в реконструкції паркової території є в музею-заповіднику «Золочівський замок» (рис. 1.8.). Було об'єднано реставрація архітектурних

об'єктів та відновлення історичних насаджень, що формує візуальну вісь між замком та парковою територією. Аналогічним є приклад реконструкції паркової території замку Шенборів на Закарпатті. Він демонструє успішну адаптацію історичного ландшафту до сучасних рекреаційних потреб. Тут збережено гідротехнічну систему, проведено реконструкції містків та пішохідних доріжок, а також відновлення декоративних насаджень, які характерні для центральноєвропейської паркової традиції [18, 23].

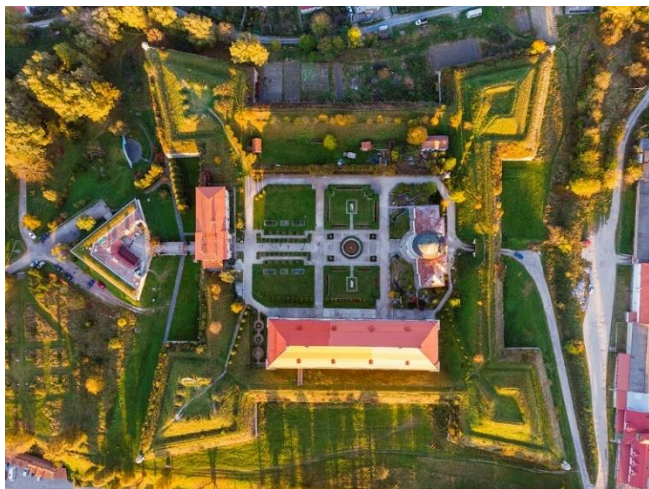


Рис. 1.8. Золочівський замок [18]



Рис. 1.9. Палац Шенборів [23]

Застосування зазначених принципів відіграє надзвичайно важливу роль у процесі реконструкції Італійського парку Підгорецького замку, який має статус пам'ятки національного значення. Реконструкція цього парку вимагає ретельного аналізу історичних планів та картографічних матеріалів, що поєднується з натурним обстеженням території. Необхідне поступове відновлення регулярної структури партерів, водних елементів та видової осі, що гармонійно з'єднує замок із парковою територією. Подібно до того, як це було реалізовано в «Софіївці» або «Олександрії», реконструкція має супроводжуватися впровадженням системи постійного догляду, моніторингу стану насаджень та організацією освітньо-культурних заходів, спрямованих на підвищення обізнаності відвідувачів [1, 10].

Вітчизняний досвід підтверджує, що ефективна реконструкція паркових територій національного значення можлива лише за балансування між

історичною достовірністю, екологічною стабільністю та соціальною функціональністю. Український досвід демонструє, що комплексний підхід, який об'єднує наукові дослідження, реконструкцію та сучасні методи управління ландшафтом, сприяють не тільки відновленню історичної спадщини, але і формуванню моделі сталого розвитку в сучасному світі [6, 16].

1.3. Особливості реконструкції паркових територій національного значення

Реконструкція парків національного значення є багатостороннім процесом, що поєднує науково-дослідну, проектну, реставраційну та природоохоронну діяльність. Головна мета – збереження історико-культурної автентичності та у той же час адаптація об'єкта до сучасних умов використання та сталого розвитку. Ці роботи потребують міждисциплінарного підходу, де беруться до уваги історичні джерела, архівні плани, натурні обстеження, соціальний контекст та екологічні фактори [4, 6].

Основою для реконструкції історичних парків є принцип збереження історичної ідентичності території. Для територій національного значення, таких як Італійський парк, вкрай важливо відновити первісну композиційну структуру, яка передбачала чітке планування, симетричні партери, оглядові точки та систему терас, які гармонійно поєднуються із архітектурою замку. Відновлення подібних елементів проводиться на основі архівних креслень та порівняльного аналізу аналогічних паркових територій італійського стилю – для прикладу вілла Ланте, вілла Д'Есте, які стали прикладами ідеального поєднання архітектури, водних поверхонь та декоративних насаджень [20, 21].

Одним із головних завдань реконструкції є збереження автентичних матеріалів та видового складу рослинності, оскільки вони формують історичний образ об'єкта. Для Італійського парку важливими є процеси реконструкції та відновлення елементів мощення, сходів, підпірних стінок та скульптур, з

використанням каменю та вапняку, притаманних цьому регіону. Водночас відновлення рослинних композицій має спиратися на історичні джерела, а саме на фіксації видів, що рослин в даному парку у XVII-XVIII ст., але з урахуванням сучасних кліматичних та ґрунтових умов [1].

Особливе значення у процесі реконструкції належить аналізу гідрологічних та геоморфологічних систем, адже парки регулярного стилю часто зводили на складному рельєфі з використанням водних каскадів, фонтанів та каналів. Відновлення водної системи парку має базуватися на аналогіях із відомих історичних парків Європи, такими як вілла Д'Есте, чи Версаль. У цих випадках реставрація водних мереж здійснювалася з дотриманням історичних інженерних рішень, проте із використанням сучасних матеріалів та впровадженням автоматизованих систем контролю водообігу [3, 20].

Одним із ключових аспектів процесу реконструкції є створення управління та догляду за парком, що включає постійний моніторинг стану насаджень, контроль за проявами ерозій, а також регулярну реставрацію архітектурних елементів. Аналіз досвіду функціонування українських парків національного значення, таких як «Софіївка» та «Олександрія», підтверджує, що лише комплексний та систематичний підхід до утримання території здатен гарантувати тривале збереження історичної цілісності та її художньої естетики. У цих парках застосовувалися інтегровані методи догляду: ручний догляд який комбінується із використанням сучасних технологій зрошення, фотограмметрії та цифрового картографування, що суттєво підвищує ефективність їх експлуатації [9, 15, 16].

Для реконструкції Італійського парку варто звернути особливо увагу на аспект музейної адаптації. Реконструкція повинна передбачати не лише естетичне відновлення простору, але і забезпечення створення безпечних маршрутів для відвідувачів, установку інформаційних стендів, облаштування оглядових зон та рекреаційних майданчиків. Аналіз прикладу паркової території Золочівського замку демонструє ефективний підхід до інтеграції історичного

парку у структуру музейного комплексу, при цьому не порушуючи його ландшафтної композиції [18].

Одним з ключових викликів залишається підтримка екологічної стабільності території. Для парків національного значення слід запроваджувати природоорієнтовані рішення, такі як регенерація ґрунтів, охорона та збереження біорізноманіття, контроль поширення інвазивних видів рослин та застосування органічних методів догляду. Це сприяє інтеграції реставрації та екологічної функції, створюючи стійке гармонійне середовище для розвитку флори та фауни.

Реконструкція парків національного значення, зокрема Італійського парку Підгорецького замку, потребує гармонійного врахування трьох головних аспектів: відновлення та збереження історичної автентичності, адаптація до вимог сучасності та підтримки екологічного балансу. Лише комплексний підхід, що поєднує традиційні ремісничі техніки з інноваційними цифровими технологіями, систематичний догляд та культурно-просвітницькою діяльністю, може забезпечити тривале існування та відновлення історико-культурної цінності цього унікального об'єкта.

РОЗДІЛ 2

ЗАГАЛЬНА ХАРАКТЕРИСТИКА ТЕРИТОРІЇ ОБ'ЄКТУ ПРОЕКТУВАННЯ

2.1. Місцезорозташування об'єкту

Італійський парк розташований у селі Підгірці, Золочівського району (колишній Бродівський район) Львівської області, на території Підгорецького замку (рис. 2.1). Парк є частиною історико-архітектурно комплексу Підгорецький замок XVII ст., який належить до найцінніших об'єктів культурної спадщини національного значення в Україні [24].



Рис. 2.1. Місцезорозташування досліджуваної території [29]

Замковий ансамбль розміщений на мальовничому плато, що домінує над рівниною, звідки відкриваються віддалені краєвиди на долину та оточуючі ландшафти. З півночі територія парку прилягає до схилів та лісових масивів, а з

півдня – до сільської забудови Підгірців. Таке розташування створює виняткову суміш природних та архітектурних домінант, що створюють гармонійну просторову композицію садово-паркового комплексу [19, 29].

Італійський парк розташований на терасованому схилі під будівлею замку, у нижній ділянці палацово-паркової осі. Його планувальна структура відображає типові риси італійських садів епохи Ренесансу (Відродження) – геометричність, симетричність та ретельну організовану систему терас, сходів та партерів, що підкреслюють величність архітектурної композиції [20, 21].

Доступ до паркової території здійснюється через центральний в'їзд до замкового ансамблю, який виходить на головну алею, що з'єднує замковий двір із нижнім парком. Неподалік паркової території проходить автомобільна дорога регіонального значення Р39 (Броди – Підкамінь – Золочів), яка забезпечує зручне транспортне сполучення зі Львовом, Тернополем та іншими історичними осередками Галичини.

Розташування Італійського парку на території історико-культурного заповідника «Підгорецький замок» забезпечує сприятливі умови для збереження та відновлення його ландшафтної структури. Включення комплексу до системи охорони культурної спадщини Львівської національної галереї мистецтв імені Б.Г. Возницького відкриває перспективи для подальшої реконструкції та музеєфікації парку [18].

2.2. Природні умови району досліджень

Італійський парк Підгорецького замку розташований у північно-західній частині Українського Розточчя, що визначає ключові природно-географічні особливості цієї місцевості. Район характеризується хвилястим, терасованим рельєфом із чергуванням схилів і плато, які історично використовувалися для облаштування терас, партерів і видових осей паркового ансамблю. Парк займає платоподібне підвищення, відоме як замковий пагорб, звідки схили плавно

спускаються до нижчих частин долини. Така структура території спричиняє різницю в мікрокліматичних умовах між верхньою та нижньою терасами парку, що впливає на характер розподілу рослинності, а також визначає особливі вимоги до дренажу й утримання ґрунтів [19, 30].

Клімат краю належить до помірно континентального /помірно морського типу з виразною сезонністю: відносно прохолодна волога зима та помірно тепле вологе літо. Середні річні температури для Львівщини близькі до 8-9 °С, а середньорічна кількість опадів у краю становить порядку 800 – 1000 мм з максимумом у літні місяці, що створює достатню вологість для ефективного функціонування історичних водних елементів за умови належного інженерного обслуговування систем водопостачання та дренажу. Ці кліматичні умови зумовлюють сезонність агротехнічних робіт, потребу в захисті від талих вод та контроль за ерозією схилів при проведенні реставраційних робіт у парку [26].

Ґрунтовий покрив району вирізняється значною варіативністю, що зумовлена перехідними природними умовами Розточчя та Поділля. Тут трапляються малопотужні шари ґрунтів на крейдяних і карбонатних виходах, а також більш потужні рендзини, дерново-підзолисті та опідзолені ґрунти на схилах. У нижніх частинах місцевості поширені темні ґрунти з високою родючістю, характерні для долин. Така різноманітність ґрунтів справляє вплив на вибір місць для посадки історичних композицій, визначає показники водопроникності та формує необхідність у заходах щодо стабілізації схилів і покращення ґрунтової структури під час реставраційних робіт [30].

Гідрологічні особливості району визначаються наявністю невеликих річкових мереж і джерел підземних вод, які живлять природні струмки, історичні ставки й канали в межах парку. Італійський парк у своїй історичній концепції передбачав використання місцевих водних ресурсів у системі терас і фонтанів. Для їхнього відновлення необхідно здійснити інвентаризацію джерел, оцінити пропускну здатність чинних каналів і відновлюваних водних споруд. Також доцільно впровадити сучасні методи регулювання водного циклу, зокрема дренажні системи, підпірні стінки та автоматизовані системи контролю рівня

води. Це дозволить забезпечити стабільність водного балансу і запобігти неконтрольованій фільтрації чи підтопленню окремих ділянок парку [19, 27].

Рослинний покрив краю представлений типовими для Розточчя мішаними лісами (дуб, граб, липа, інколи сосна на піщаних ділянках) та культурно-трансформованими парковими ландшафтами, які історично включали декоративні дерева, алейні посадки й партери. При поновленні парку необхідно спрямовуватися на поєднання збереження автентичних материнських дерев та відтворення видових ансамблів із застосуванням місцево адаптованих сортів, що відповідають як історичним джерелам, так і сучасним кліматичним умовам [27].

Варто також згадати природні небезпеки та обмеження, які мають практичне значення для проектування й експлуатації: схильність територій до руйнування на схилах при значних опадах, імовірні зміни рівня ґрунтових вод навесні та восени, а також загроза посушливих періодів у літньо-осінню пору при зміні кліматичних тенденцій. Ці чинники зумовлюють потребу в інженерно-ландшафтних заходах – зміцненні схилів, керуванні стоками, мульчуванні пристовбурних кіл, доборі видових складових насаджень з урахуванням посухостійкості – як частину відновлювальної стратегії [26, 27].

Підсумовуючи, природні обставини території досліджень зумовлюють комплексний підхід до відновлення Італійського парку: врахування ландшафту та мікрокліматичних зон для проектування насаджень і композицій, облік та модернізація водної інфраструктури, індивідуальні ґрунтові й агротехнічні заходи для гарантування стійкості зелених насаджень та уникнення ерозійних процесів. Застосування цих природоспрямованих рішень надасть змогу зберегти історичну самобутність парку й забезпечити його екологічну спроможність у поточних умовах.

РОЗДІЛ 3

ПЕРЕДПРОЕКТНЕ ВИВЧЕННЯ ТЕРИТОРІЇ

3.1. Історична довідка

Італійський парк Підгорецького замку є значущим складником палацово-паркового ансамблю, формування якого почалося в середині XVII століття. Перші садово-паркові роботи датуються 1640-ми роками — саме за часів Станіслава Конецпольського започаткувався процес впорядкування простору північної частини замкового майданчика та закладення регулярного саду, який надалі отримав риси італійського планування з терасами, партером і системою оглядових осей (рис. 3.1.). Ім'я автора початкового проекту точно не збережена; низка науковців вказує на залучення італійських архітекторів чи садових митців у формуванні композиції, що відповідає стилістиці італійських садів доби Відродження [8, 11, 28].



Рис. 3.1. Підгірці: палацово-парковий комплекс у 2-й половині XVII ст. [28]

Композиційна будова парку зосереджується на вертикальній взаємодії палацу та терасованого схилу: замок розташований на верхній терасі і слугує просторовим домінантом, нижні тераси з'єднані з ним сходами, що утворює багатопланову перспективу і «сад з видом» – типовий прийом для європейських резиденцій XVII-XVIII ст. На середній терасі історично знаходився чітко орієнтований квітковий партер із центральним фонтаном; джерела засвідчують, що система водопостачання дозволяла функціонування фонтану без використання насосних механізмів, що свідчить про складні інженерні рішення з природним напором та розумною організацією ліній водопостачання [8, 11].

У XVIII столітті парк зазнав змін відповідно до смаків нових володарів: здійснювалися роботи з відновлення сходових сполучень, впровадження фруктових насаджень на середній терасі та облаштування альтанок і боскетів, що додавало садовому ансамблю декоративності та рекреаційної функції (рис. 3.2.). Ці втручання підкреслювали переходи між регулярними партерами та більш природними частинами парку, характерними для ландшафтних тенденцій пізнього бароко і раннього класицизму [8, 28].



Рис. 3.2. Підгорецький замок на літографії
Кароля Ауера, близько 1837 року [28]

Кінець XIX – початок XX століття позначилися черговими трансформаціями: у процесі історичних перепланувань збереглися і регулярні осі, і нові пейзажні елементи. Значна перебудова проводилася у 1909 році під

керівництвом Адольфа Шишко-Богуша, внаслідок якої було відновлено частину квітників, консервацію французького саду та оновлення боскетів з грабу на нижній терасі – ці роботи відображають прагнення поєднати пам'яткоохоронні підходи з інтерпретацією історичного образу у відповідності до естетики початку ХХ століття. Архівні світлини 1916-1917 рр. фіксують стан парку після цих робіт і є цінним джерелом для ретроспективного відтворення композиції (рис. 3.3.) [8, 28].

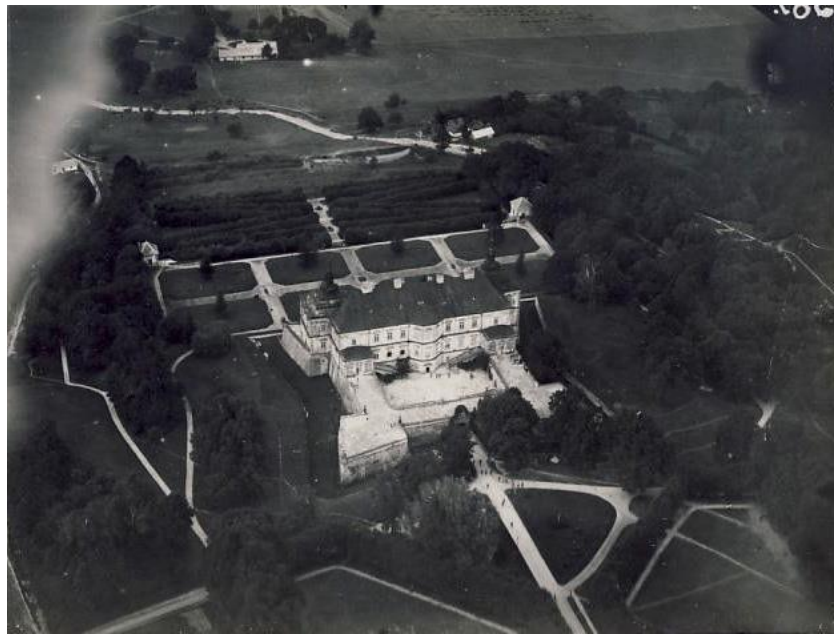


Рис. 3.3. Замок в селі Підгірці, фото 1916-1917 рр. Фотографія зроблена з дерижабля 5 Korpskomando KuK [28]

Перша світова війна та міжвоєнний час спричинили вагомі руйнування: парк використовувався в оперативних цілях, великі площі були зіпсовані й занедбані, частина садово-паркових обрисів зникла або спотворилася внаслідок військових та господарських дій (рис. 3.4). У радянський час палацово-парковий ансамбль пройшов функціональну зміну: частина парку була прилаштована під лікувальні та оздоровчі потреби (зокрема – санаторій для хворих на туберкульоз), що супроводжувалося зміною насаджень, заростанням чагарниками та втратою художніх деталей і низки інженерних об'єктів. Після 1956 року призначення парку трансформувалося, що ускладнило збереження первісної будови й спричинило необхідність великих відновлювальних робіт у ХХІ столітті [8, 13, 28].



Рис. 3.4. Підгорецький замок: північний фасад палацу і сходи, що ведуть на терасу парку, фото міжвоєнного часу [28]

Сучасні наукові пошуки засвідчують багатоетапність формування парку. Наукова робота Дороти Сікори (Dorota Sikora) докладно розглядає стадії розвитку Італійського парку, акцентуючи на просторові зв'язки парку з навколишнім середовищем, змінах у планувальній структурі у різні історичні епохи та спосіб інтеграції водяних елементів у терасовану будову парку. Авторка підкреслює потребу розуміти парк як складну систему, де кожен етап додав свої морфологічні особливості, а відновлення вимагає поєднання між відтворенням історичних виглядів і врахування природнього середовища [11].

Зараз Італійський парк вимагає детального передпроектного дослідження й поетапного планування відновлення. На основі наявних джерел (архівних креслень, фотодокументації, наукових праць та публічних описів) можна виокремити такі головні проблеми й втрати: часткова або цілковита втрата декоративних елементів (скульптур, фонтанів, підпірних стінок), зміна гідрологічної системи (забруднення/занедбання систем подачі води, замулення водойм), руйнування доріжок, деградація типових історичних насаджень та витіснення їх небажаним самосівом [8, 13, 28].

Історичний досвід Італійського парку (його багатоетапність, високий ступінь інженерної думки минулих епох та одночасний занепад в ХХ ст.) робить

його показовим прикладом, де відновлення повинне спиратися на поєднанні ретельної наукової реконструкції та адаптації сучасних інженерних рішень. Впровадження програми відновлення посприє поверненню історичної значущості й функціональної ролі парку в обрамленні культурно-туристичного розвитку краю, водночас зумовлюючи довготривалу програму догляду та нагляду для збереження досягнених результатів.

3.2. Ландшафтна структура та композиційний аналіз території

Ландшафтна структура Італійського парку Підгорецького замку має характерну для великих палацово-паркових ансамблів терасовану просторову ієрархію, поєднану з особливостями місцевого рельєфу, однак нині ця ієрархія порушена і потребує відновлення не лише елементів, а й самої логіки планування. Первісна система була орієнтована на чітко виражену осьову композицію: палац як архітектурна домінанта встановлював головну вісь, яка через тераси, сходи й партери вела до нижньої тераси, грабових боскетів; ця структура відтворює принципи анфіладного (осьового) типу планування, близького по ідеї до великих європейських резиденцій типу Версаля, де послідовність просторів і взаємне бачення елементів утворюють серію «зрізів» перспективи і контрольованих видових зв'язків. У Підгірцях анфіладний принцип реалізований через послідовність верхньої, середньої та нижньої терас, де кожна тераса мала свою функціональну і візуальну роль – від представницької зони біля палацу до інтимних боскетів на нижній терасі; взаємодія терас забезпечувалася сходовими вузлами, підпірними мурами та системою водопостачання, що створювала єдину сцену простору [11].

Сучасний стан руйнує цю анфіладну послідовність: видові осі перервані хаотичною рослинністю, місця для видових «вікон» і перспективних точок затінені насадженнями, а ключові елементи, що виконували роль візуальних маяків (фонтани, скульптурні акценти, балюстради), втрачено або перебувають

у аварійному стані (рис. 3.5). Це призводить до того, що відвідувач втрачає орієнтацію при проходженні по анфіладі – замість послідовності відкритих сцен у нього виникає відчуття роз'єднаних фрагментів і «порожніх» майданчиків. Таке порушення анфіладної логіки має не лише естетичні наслідки, а й технічні: деградація підпірних стін і сходів порушує конструктивну цілісність терас, а зміни в гідрологічній системі унеможливають функціонування фонтанів, що раніше акцентували осьові послідовності (Додаток Б) [8,11].



Рис. 3.5. Загальний вигляд парку з повітря [28]

З огляду на тип планування – анфіладний/осьовий – реконструктивні заходи мають бути зосереджені на поверненні бачення «послідовності» ландшафту: це означає не лише реконструкцію фізичних об'єктів (сходів, підпірних стін, балюстрад), а й просторове «вивільнення» зайвої масивної зелені у місцях видових осей, відновлення візуальних коридорів та відновлення втрачених елементів, що слугували кульмінаційними точками анфілади – центрального фонтану, статуйного ансамблю. При цьому варто дотримуватися принципів автентичності: матеріали для відновлення мурування, кам'яних сходів добираються за текстурою і технологією, найбільш сумісною з наявними, а відтворення зниклих декоративних елементів ґрунтується на документальних

джерелах – кресленнях, фотографіях початку ХХ ст. та історичних аналогіях [4, 20].

Рельєф та анфіладна схема зумовлюють диференційований підхід до поновлення насаджень: на верхній терасі мають відновитися партери, що підкреслять фасадну осьову композицію, середня тераса повинна відновити формальний партер із контрольованими видовими проривами, а нижня тераса – бути організована як низка інтимних «анфіладних кімнат» боскетів, які водночас виконують роль шумозахисних та екологічних фільтрів. Це передбачає поступове очищення масивів граба на нижній терасі та формування у їх межах структурованих групових посадок, що збережуть закритий характер, проте дадуть змогу для контрольованих візуальних проходів і точок огляду. Створення напіввідкритих буферних смуг між партерними майданами та боскетами відновить плавний перехід, притаманний класичній регулярній системі, і поверне екологічну різноманітність, що позитивно вплине на мікроклімат та біорізноманіття паркової території [11].

Відновити анфіладну структуру парку можна лише завдяки всебічному відновленню системи водотоків та посиленню терасних укосів. Інвентаризація джерел та стану підземних потоків, відновлення водопровідних жолобів і жолобин із використанням сумісних матеріалів, очищення ставок і реконструкція механічних вузлів фонтанної системи дозволять повернути акценти, що історично зчитувалися як кульмінації осьових візуальних зв'язків. Одночасно інженерні заходи з укріплення підпірних стінок і дренажу повинні бути поєднані з ландшафтними методами – посиленням рослинної стабілізації схилів, використанням геотекстилю в критичних розрізах та посиленням корневих систем підпірних посадок, що дозволить знизити ризик ерозії без руйнівного втручання в автентичний архітектурний образ [4].

Композиційно-дендрологічні рішення мають спиратися на історичні джерела при врахуванні сучасних кліматичних реалій території: відтворення видового складу партерів і боскетів доцільно здійснювати з місцевих адаптованих сортів, які імітуватимуть історичну палітру кольорів, але більш

стійкі до посухи і хвороб; окремі декоративні елементи можна виконати з використанням відновлюваних матеріалів або реплік, що спрощують підтримку й знижують ризики подальшого руйнування. Паралельно слід розгорнути програму поетапної відновлювальної посадки для збереження ідентичності «материнських» дерев та створення плану заміни втрачених екземплярів із мінімальною втручаністю.

Організаційне відновлення анфіладного типу передбачає формування етапів робіт, які зв'язують технічні заходи (укріплення, дренаж), реставрацію стежково-дорожньої мережі та послідовне відновлення партерів і боскетів. Важливо врахувати систему змодельованих краєвидів і виглядів, щоб кожен відновлений елемент анфілади відкривав перед відвідувачем ту сцену, яка була задумана в часи становлення парку, але водночас була адаптована до сучасних вимог безпеки [4,11].

Поновлення історичної вісі стане не лише реконструкцією окремих частин, а й поверненням історичного способу сприйняття простору. Мета полягає в тому, щоб відновити логічну послідовність вражень, яка розгортається від замку (архітектурного домінанта) до нижньої тераси. Для цього потрібна спільна робота фахівців з ландшафту, історії парків, водних систем та рослин, а також впровадження системи постійного догляду для збереження цієї структури.

РОЗДІЛ 4

ПРОЕКТНІ ПРОПОЗИЦІЇ ЩОДО РЕКОНСТРУКЦІЇ ІТАЛІЙСЬКОГО ПАРКУ

4.1. Директивний план реконструкції Італійського парку

Директивний план реконструкції Італійського парку спрямований на збереження історико-культурної та природної цінності водночас із адаптацією простору до рекреаційних, освітніх та туристичних функцій (Таб. 4.1.). Реставраційні принципи базуються на автентичності й мінімальному втручанні, поетапному науковому вивченні та міждисциплінарній координації, що узгоджується з міжнародними стандартами охорони спадщини. Мета плану – відновити історико-ландшафтну структуру парку, забезпечити його довготривалу екологічну стійкість і практичну функціональність для сучасних відвідувачів [14].

Підготовчі роботи включають комплексну інвентаризацію історичних насаджень і малих архітектурних форм, детальний збір графічної та фотодокументації, археологічні дослідження для точного виявлення первинних меж парку та втрачених елементів, а також інженерну стабілізацію рельєфу з укріпленням терасових схилів. Одночасно формується повний пакет документації з охорони праці, встановлюються чіткі режими доступу та організуються будмайданчики для мінімізації антропогенного впливу на історичний ландшафт під час проведення робіт.

Реконструктивні роботи щодо природних об'єктів спрямовані на відновлення життєздатності історичних деревних насаджень шляхом догляду, лікування та поступового омолодження, а також якісне відновлення та формування газонних покриттів з використанням автентичних трав'яних сумішей. Реконструктивні і реставраційні роботи архітектурних елементів проводяться відповідно до історичних аналогів та результатів технічних

досліджень: скульптурні й декоративні частини, сходи й вази підлягають консервації або відновленню з використанням традиційних матеріалів та технологій, що гарантують візуальну й конструктивну сумісність із оригінальними формами.

Відновлювальні роботи охоплюють створення квіткових та орнаментальних партерів на основі історичних малюнків у майстерно розроблених композиціях, встановлення гідротехнічних споруд з відтворенням системи водопостачання фонтанів, а також поновлення дорожніх покриттів на середній та нижній терасах з використанням традиційних матеріалів, що повертає функціональну структуру рельєфних ярусів парку.

Повсюдні роботи є запорукою сталості результатів реконструкції та включають регулярний догляд за насадженнями, моніторинг стану архітектурних елементів та підтримання інженерних систем.

Таблиця 4.1.

Директивний план відновлення Італійського парку

Етапи відновлення	Заходи щодо реконструкції	
	Природних об'єктів	Архітектурно-планувальних об'єктів
Підготовчі роботи	Інвентаризація Підготовка території для інженерних заходів (земляні роботи) Підготовка ґрунту	Вивчення документації Аналіз та фіксація залишків
Реконструктивні роботи	Омолодження насаджень та посадки деревної рослинності Заміна та ремонт газонів	Реконструкція існуючих архітектурних об'єктів (садових альтанок) Організація охоронної праці
Реставраційні роботи	–	Реставрація МАФів за історичною аналогією (скульптури, сходи, вази на балюстраді)
Відновлювальні роботи	Створення квіткових та орнаментальних партерів Влаштування гідротехнічних споруд (фонтанів)	Відновлення дорожнього покриття в середній, нижній терасі
Повсюдні роботи	Санітарна та формувальна обрізка деревних рослин Догляд за існуючими та новоствореними квітниками, газонним покриттям	Ремонт доріжок Відтворення та встановлення МАФів Об'єднання композиції в архітектурно-художній ансамбль

Даний директивний план є інструментальною основою для поступової, науково обґрунтованої реабілітації Італійського парку, що дозволяє розділити роботи за пріоритетністю, зменшити ризики втручання у цінні історичні шари та оптимізувати витрати. Основні принципи плану – увага до автентичності, мінімальне втручання, міждисциплінарний підхід і поступовість – створюють передумови для відновлення функціонального, стійкого й естетично зрілого простору, що зберігає історичну самобутність і відкриває парк для сучасних суспільних потреб.

4.2. Зонування та планувально-композиційні рішення території

Функціональне зонування історичних парків Європи та України демонструє закономірності розвитку садово-паркового мистецтва різних епох, відображаючи взаємозв'язок архітектурної композиції, ландшафту та ідейно-естетичної концепції доби. Для прикладу, італійські вілли Ренесансу – Вілла Ланте та Вілла д'Есте – стали еталонами регулярного типу планування, де основою функціонального зонування виступала сувора терасна структура, підпорядкована центральній осі. Простір організовувався за принципом послідовного розкриття перспектив – від архітектурної будівлі через сади до навколишнього пейзажу. Тут поєднувались партери, водні каскади, сходи, фонтани та боскети, що створювали гармонію між природою й архітектурою. У цих ансамблях чітко виражені репрезентативна, відпочинкова та символічна зони, що підкреслювали статус власника і водночас формували сценографію для споглядання природи [20, 21].

Подібний принцип просторової організації простежується у садах Боболі у Флоренції, які стали своєрідним продовженням палацового комплексу Медічі. Тут також присутня терасованість, симетрія, але композиція вже набуває більш монументального характеру – відкриті простори партерів поєднуються з терасованістю території парку і регулярними алеями, які підкреслюють головну

вісь палацу. Функціонально парк розділявся на парадну частину з відкритими оглядовими терасами та приватну зону, де розташовувалися боскети і місця для усамітнення. Такий підхід демонстрував розвиток від строгого ренесансного раціоналізму до більш декоративного та театралізованого бароко [2, 22].

Найвищого розвитку система функціонального зонування регулярного типу досягла у Версалі, який став зразком для подальшого розвитку європейських парків (рис. 4.1.). Його структура ґрунтувалася на геометрично досконалому поділі території на функціональні сегменти: королівський партер, великі проспекти, лісові масиви, мисливські угіддя, водні басейни й тематичні сади. Версальський парк формував складну ієрархію просторів – від максимально відкритих репрезентативних площ до камерних алей, що створювали ефект переходу від архітектурного до природного середовища. Ця модель стала архетипом для формування європейської традиції королівських та аристократичних парків XVIII-XIX століть [3].



Рис. 4.1. Історичний план Версалю [3]

В українському контексті подібну структурну організацію втілюють такі пам'ятки, як парки «Софіївка» в Умані, «Олександрія» у Білій Церкві та Качанівський парк на Чернігівщині. «Софіївка» поєднує риси регулярного і пейзажного стилів: її верхня тераса виконувала репрезентативну функцію, тоді як нижня зона мала характер прогулянково-споглядального пейзажу, із системою

ставків, гrotів і скельних композицій. Таке зонування забезпечувало поєднання архітектурного задуму з природним рельєфом, створюючи гармонійну взаємодію мистецтва і природи. Парк «Олександрія» розвиває ідею пейзажного зонування, де відсутня жорстка симетрія, а функціональні ділянки розподіляються відповідно до природних особливостей рельєфу та водної системи. Його структура складається з декоративної, прогулянкової та відпочинкової зон, поєднаних мережею стежок, які формують природні візуальні зв'язки між архітектурними спорудами, водоймами та рослинними масивами. Таке рішення наближало парк до ідеалів англійського пейзажного стилю кінця XVIII століття [9, 15,16].

Качанівський парк вирізняється глибоким зв'язком із архітектурною домінантою – палацом, що організовує навколишній простір за принципом концентричного розкриття панорам. Його функціональне зонування базується на чергуванні відкритих галявин і лісових масивів, що створюють гармонійну зміну просторових ритмів. Тут поєднуються репрезентативна, господарська та відпочинкова зони, що свідчить про прагнення до єдності архітектурного і природного середовища [10].

До українських аналогів італійського типу можна віднести також парки при замках Західної України – Золочівському та Шенборнському. Парк Золочівського замку, як і Підгорецький, має ознаки регулярного планування з центральною композиційною віссю, яка формує основні перспективи від палацу до меж парку (рис. 4.2.). Його функціональне зонування зберігає поділ на парадну частину з партером, господарську територію та прилеглі лісові насадження, що обрамляють панорамний вид на ландшафт Подільської височини. Парк Шенборнського замку, навпаки, демонструє синтез пейзажного і романтичного стилів – тут просторове зонування підпорядковане природним формам рельєфу, а функціональні зони поєднані через систему водойм і

оглядових доріжок, що підкреслюють мальовничість карпатського середовища [18, 23].



Рис. 4.2. Вигляд з повітря на Золочівський замок [18]

Таким чином, аналіз функціонального зонування історичних парків дозволяє встановити спільні закономірності: чітка ієрархія просторів, підпорядкування композиції архітектурній домінанті, взаємозв'язок між природними елементами та архітектурними структурами. Світові та вітчизняні приклади демонструють універсальні принципи організації паркового простору, водночас адаптовані до місцевих природних умов, клімату та культурного контексту.

Проектні пропозиції щодо реконструкції Італійського парку Підгорецького замку базуються на відновленні історичної просторової логіки партерно-терасованої системи та одночасній адаптації до сучасних вимог функціональності, доступності й екологічної стійкості. У планувально-композиційному вирішенні слід виходити з анфіладного/осьового принципу, закладеного у первісній конструкції ансамблю: верхня тераса відновлюється як репрезентативна партерна площа з центральним орнаментальним партером і фонтаном, що утворює головну вісь, середня тераса відтворює ряд формальних партерів із центральним і двома допоміжними фонтанами та системою радіальних і осьових алей, а нижня тераса зберігає функцію інтимних боскетів із контрольованими ходами та місцями для відпочинку – усе це має бути повернено

у вигляді послідовності «зрізів» перспективи, які відкриваються перед відвідувачем згідно з історичною схемою. Відновлення осьовості потребує першочергового розчищення видових коридорів, коригування насаджень (зокрема омолодження або заміна граба на нижній терасі) та поступового формування структурованих боскетних груп, що зберігатимуть закритий характер простору, але відновлять візуальні проходи і оглядові точки.

Верхня тераса відновлюється як святкова і показова площа поруч із фасадом замку: тут відновлюють орнаментальні партери з партерним газоном за історичними аналогіями, реставрують центральний фонтан, встановлюють сучасне освітлення і роблять інформаційний стенд, де буде коротко і зрозуміло розказано про історію парку і його головні елементи. Майданчик передбачає місце для невеликих заходів, де зручно проводити презентації чи камерні виступи, а матеріали для мощення і огорож підбираються так, щоб відповідати відтвореному історичному вигляду.

Середня тераса відновлюється як прогулянкова і декоративна частина, де відновлюють вісім квіткових партерів за обраною видовою складовою: троянда флорибунда *'Iceberg'*, троянда *'Gertrude Jekyll'*, півонії *'Dinner Plate'* та *'Karl Rosenfield'*, лілія *'Casa Blanca'*, гвоздики *'Paddock Violet'* та *'Double White'*, а також живопліт із самшиту та розмарину як зелених акцентів. У центрах кожного партеру відновлюють скульптури за історичною аналогією доби Відродження; в центрі середньої тераси ставлять великий фонтан і два менші допоміжні фонтани, відновлюють доріжки з червоного пісковика, реконструюють садові альтанки та підпірні стінки до їхнього первісного вигляду, встановлюють освітлення по алеях та римські лави для відпочинку. Рослини підбирають так, щоб партери мали яскравий сезонний вигляд і водночас були стійкі до місцевих кліматичних умов.

Нижня тераса повертається до своєї рекреаційної ролі з оновленими грабовими боскетами: виконують додаткові посадки грабу звичайного для відновлення боскетної структури, замінюють покриття газонів у місцях, де це необхідно, відновлюють стежково-доріжкову мережу з червоного пісковика,

реставрують фонтани, проводять освітлення і встановлюють римські лави. Нижня тераса має стати тихою зоною для споглядання та короткого відпочинку, де посадки формують «кімнатки» для людей, але при цьому забезпечують відкриті види і зручні підходи.

Стежково-дорожня мережа підпорядковується анфіладній логіці: головна вісь поєднує центральний вхід із замком і орнаментальним партером, вторинні алеї ведуть до середньої тераси, а вузькі прогулянкові стежки у нижній терасі створюють інтимні маршрути. У місцях доріжок відновлюють насипні покриття з червоного пісковика з сучасною дренажною підкладкою для довговічності, а основні маршрути роблять доступними для людей з обмеженими можливостями – з плавними підйомами і відповідною шириною. Водна інфраструктура реконструюється комплексно: інвентаризують джерела та підземні потоки, очищують і ремонтують канали, відновлюють фонтанні вузли з матеріалами, сумісними з автентичними, та встановлюють систему рециркуляції і збору дошової води для економії ресурсів. Це дозволить повернути рух води в композицію парку і забезпечити роботу фонтанів як акцентів видових осей.

Матеріали і роботи підбираються за принципом мінімального втручання та сумісності з історичними елементами: кам'яні підпірні стінки, сходи й балюстради консервують і локально доповнюють, скульптури відновлюють за архівними зразками, а елементи з дерева і металу реставрують або виготовляють репліки, що добре витримують сучасні умови експлуатації. Озеленення виконують з місцево адаптованих видів, збереження «материнських» дерев і поступова заміна пошкоджених екземплярів проводяться під наглядом фахівців. Роботи реалізують поетапно: спочатку проводять аварійне укріплення підпірних конструкцій і дренажу, очищення видових коридорів і відновлення основних шляхів; далі виконують відновлення партерів, фонтанів та інших декоративних елементів; завершальним етапом встановлюють освітлення, інформаційні стенди й інфраструктуру обслуговування. Важливо залучати місцевих майстрів для робіт з каменем й металом та забезпечити програму довготривалого догляду і моніторингу, щоб відновлені зони залишалися в належному стані.

4.3. Об'ємно-просторове рішення території парку

Композиція форм у просторі Італійського парку розподіляється на три основні типи: фронтальна, об'ємна та глибинно-просторова. Фронтальна композиція сприймається як плоска сцена – це фасад замку і площа перед ним та орнаментальний партер; такий прийом формує перше, репрезентативне враження від ансамблю і задає ритм для верхньої тераси [14].

Об'ємна композиція охоплює тривимірні елементи, що змінюються при русі – сходи, підпирні стіни, скульптури, дерева й фонтани. Саме завдяки цим елементам простір набуває відчуття масштабу, гри світла і тіні, а також дає різні точки огляду при прогулянці парком. Відновлення об'ємних елементів поверне парку виразність і допоможе читати простір із різних ракурсів. Глибинно-просторова композиція створює перспективу: осі, що ведуть від фасаду до нижніх терас, «витягують» погляд і формують послідовність сцен. У Італійському парку ця логіка анфіладного розкриття перспектив раніше була чіткою, зараз – частково загублена через руйнування основних елементів парку; головним завданням реконструкції є повернення цих видових коридорів і «вікон» у ландшафті [4, 11].

Об'ємно-просторова організація парку базується на гармонії відкритих і закритих зон (таб. 4.2). Відкриті партери й майданчики створюють урочисті сцени, закриті боскети – камерні, тіньові куточки для відпочинку. Саме баланс між цими типами просторів визначає комфорт і естетику парку [26, 27].

Важливу роль у композиційній структурі парку відіграють домінанти. Головна домінанта – архітектурний ансамбль замку, який підкреслює вісь симетрії та визначає структуру простору. Від нього розходяться головні алеї, що сполучають верхню терасу з нижньою. Другорядні домінанти – фонтани, скульптури та сходові каскади, що підсилюють ритміку простору та спрямовують рух відвідувачів. Їх розміщення створює гармонійне поєднання природного і архітектурного середовищ.

Таблиця 4.2.

Аналіз впливу закритих та відкритих територій

Назва об'єкту	Місцезнаходження та природна зона розташування об'єкту	Загальна площа об'єкту, га	Площа та процентне співвідношення запроєктоване, га / %
Італійський парк	Львівська обл., Золочівський р-н., с. Підгірці Природна зона - Лісостеп	2,05	Закриті
			0,51 / 25
			Напіввідкриті
			0 / 0
			Відкриті
			1,54 / 75

Важливу роль у композиційній структурі парку відіграють домінанти. Головна домінанта – архітектурний ансамбль замку, який підкреслює вісь симетрії та визначає структуру простору. Від нього розходяться головні алеї, що сполучають верхню терасу з нижньою. Другорядні домінанти – фонтани, скульптури та сходові каскади, що підсилюють ритміку простору та спрямовують рух відвідувачів. Їх розміщення створює гармонійне поєднання природного і архітектурного середовищ.

Завдяки поєднанню різних рівнів терас, декоративних зелених насаджень та водних елементів, парк має виразну глибинно-просторову композицію, яка формує естетично завершений образ і зберігає історичний характер ансамблю.

4.4. Композиція насаджень та основний асортимент рослин

Композиція насаджень Італійського парку Підгорецького замку будується як продовження історичної планувальної схеми терас та партерів, де кожна тераса має власну рослинну «роль» і разом утворює скоординований колористично-функціональний ансамбль (рис. 4.3.). Верхня тераса відновлена за

історичною моделлю як орнаментальний партер із партерного газону – широкі геометричні поля газону підкреслюють фасад замку, задають ритм і дають змогу відчувати симетрію композиції. Газонні площини тут виконують репрезентативну функцію: вони мають бути рівними, щільними й акуратними, щоб контрастувати з декоративними елементами (фонтаном, балюстрадою, вазонами) і служити сценою для урочистих подій та фотографій відвідувачів.



Рис. 4.3. Реконструкція Італійського парку
(розроблено автором)

Середня тераса структурується як група формальних квіткових партерів, відтворених за історичною аналогією та наповнених добірними декоративними культурами. Основний видовий склад партерів складається з троянд —Троянда флорибунда ‘Iceberg’ та історичної троянди ‘Gertrude Jekyll’ — які задають тривалі і прогнозовані хвилі цвітіння; півонії ‘Dinner Plate’ (*Paeonia lactiflora* ‘Dinner Plate’) та *Paeonia* ‘Karl Rosenfeld’ утворюють масивні «блоки» квіткового об’єму на початку літа; лілія ‘Casa Blanca’ додає вертикальній елегантності й контрасту форму і колориту; гвоздики *Dianthus* ‘Paddock Violet’ і *Dianthus plumarius* ‘Double White’ використовуються як низькоросла, чітко окреслена межа партера. Вічнозелені акценти – самшит (*Buxus sempervirens* L.) і розмарин (*Rosmarinus officinalis* L.) – формують структурні бордюри та підкреслюють контури партерів протягом року (рис. 4.4.). Усі рослини в середній

терасі підібрані так, щоб разом створювати ритм цвітіння з весни до осені та забезпечувати читабельність геометричної схеми партерів (Додаток Г).



Рис. 4.4. Відновлений квітковий партер на середній терасі (розроблено автором)

Колірна і текстурна палітра парку будується на принципі сезонного послідовного наповнення: холодні й світлі відтінки троянд і білі півонії створюють фон, роблять композицію витонченою, тоді як глибші тони півонії і пурпурні відтінки гвоздики додають тепла й акцентів. Лілії додають пластичного вертикального акценту у фазі їх цвітіння, самшит і розмарин забезпечують «каркас» вегетації в міжсезоння. Така палітра дозволяє одночасно створити урочисті сцени і м'які затишні куточки.

При підборі рослин враховано місцеві ґрунтово-кліматичні умови: для партерів і півоній потрібні родючі, добре дреновані ґрунти з достатнім запасом органіки; троянди і лілії вимогливі до сонця, отже партери проектуються на відкритих, добре освітлених ділянках. Розмарин у кліматі Львівщини менш морозостійкий, тому його слід розміщувати в більш захищених місцях (поблизу стін чи підірних споруд) або розглядати як контейнерні посадки, якщо місцеві кліматичні умови не дозволяють довготривале вирощування в ґрунті.

Дендрологічна політика парку передбачає збереження «материнських» дерев і поступову заміну аварійних або старих екземплярів, застосування щадних

методів формування і санітарних зрізів. У боскетах регулярні стрижки повинні проводитись із урахуванням історичних прийомів формування, щоб зберегти геометрію і щільність «стіни». Водночас молоді посадки в партерних і декоративних зонах повинні мати проміжні щільності, що дозволяють поперемінну підсадку сезонних культур без порушення основної структури.

Інженерна та агротехнічна підтримка включає підготовку ґрунту, систему краплинного поливу для партерів, систематичне мульчування та захист від зимових морозів для чутливих видів. Окрему увагу слід приділити профілактиці шкідників і хвороб троянд та півоній з використанням інтегрованого захисту рослин – механічна санація, біопрепарати та мінімально необхідні фунгіцидні/інсектицидні заходи у випадку загроз.

Естетично-функціональні рішення передбачають чітку композиційну ієрархію: верхня тераса – «сцена» і видова платформа, середня тераса – декоративна демонстрація і сезонна експозиція сортів, нижня тераса – камерна зона для інтимного відпочинку. Ця поділка дозволяє поєднати музейну та рекреаційну функції парку, забезпечити різноманіття візуальних відчуттів та забезпечити тривале й ритмічне цвітіння впродовж сезону.

РОЗДІЛ 5

ЕЛЕМЕНТИ БЛАГОУСТРОЮ ТЕРИТОРІЇ

5.1. Використання малих архітектурних форм в композиції об'єкту проектування

Малі архітектурні форми (МАФи) є невід'ємною складовою ландшафтної композиції історичних парків, поєднуючи декоративну функцію з утилітарною. Вони служать для зонування простору, організації маршрутів, забезпечення комфорту відвідувачів та створення відповідного художнього враження, підкреслюючи стилістику парку. В історичному контексті їхнє відтворення або реставрація ґрунтується на ретельних дослідженнях, що забезпечує автентичність середовища [4, 9].

Італійський парк Підгорецького замку, розташований на схилах пагорба, є яскравим прикладом використання МАФ для організації простору, що має значний перепад висот. Парк умовно поділяється на три тераси – верхню, середню та нижню, кожна з яких має власний набір малих архітектурних форм, що обумовлено як функціональною необхідністю, так і композиційними завданнями.

Ключовим елементом паркової території є інформаційний стенд (рис. 5.1.). Його розміщення на верхній терасі є логічним, оскільки саме тут починається більшість екскурсійних маршрутів. Стенд забезпечує відвідувачів базовою інформацією про історію замку та парку, його архітектурні та ландшафтні особливості, виконуючи важливу просвітницьку роль.

Інформаційний стенд на верхній терасі Італійського парку виконує ключову функцію в ознайомленні відвідувачів з історією та особливостями Підгорецького замку і його ландшафтного оточення. Його розміщення біля палацу робить його основним джерелом інформації на початку екскурсійного маршруту.

Завдяки своїм розмірам (висота – 90 см, ширина – 150 см, глибина – 9,0 см) та конструкції, стенд є добре помітним і зручним для читання. Матеріали, з яких виготовлений стенд – дерево та метал, органічно поєднуються з історичним середовищем парку. Дерево надає виробі природності та тепла, гармонійно вписуючи його в парковий ландшафт, а метал забезпечує конструкційну міцність та довговічність, необхідні для експлуатації на відкритому повітрі [13].

Дизайн стенда витриманий у стриманому стилі, що не перевантажує візуальний простір і підпорядковується загальній стилістиці паркового ансамблю. Такий підхід дозволяє стенду виконувати свою першочергову інформаційну функцію, одночасно не вступаючи в конфлікт з автентичним історичним середовищем, а лише доповнюючи його.

Даний інформаційний стенд є важливим елементом системи обслуговування відвідувачів Підгорецького замку. Він поєднує функціональність, ергономіку та естетичність, будучи продуманим і невід'ємним компонентом благоустрою території Італійського парку.



Рис. 5.1. Інформаційний стенд
(розроблено автором)

Середня тераса призначена для спокійного відпочинку та неспішних прогулянок, що й обумовило різноманітність МАФів. Для безпечного та

комфортного сполучення з іншими рівнями використані сходи та підпірна стінка, які не тільки вирішують інженерне завдання укріплення схилу, але й є важливими композиційними елементами, що формують рельєф парку. Для відпочинку відвідувачів на середній терасі встановлені садові альтанки та римські лави короточасного відпочинку. Альтанки створюють затишні оглядові точки, тоді як римські лави, завдяки своїй архітектурній формі, що нагадує античні зразки, підкреслюють італійський стиль парку, відсилаючи до традицій європейського паркового будівництва. Для підтримки чистоти та естетики середовища на терасі розміщені сміттєзбірники, дизайн яких, був підпорядкований загальному стилю.

Римські лави, розташовані на середній та нижній терасах Італійського парку, є характерним прикладом утилітарних малих архітектурних форм, що поєднують історичну стилізацію з функцією забезпечення базового комфорту для відвідувачів (рис. 5.2.). Їхнє використання відповідає принципам організації відпочинку в регулярних парках, де такі елементи слугують для короточасного привалу під час прогулянок.

Завдяки своїм компактним розмірам (висота – 1,5 м, ширина – 0,6 м) лава не займає багато місця, що дозволяє гармонійно інтегрувати її в паркові алеї та видові точки, не порушуючи циркуляцію потоків відвідувачів. Її архітектоніка, що імітує класичні римські зразки, виконується з використанням традиційних матеріалів – каменю або імітації каменю (бетону), що надає їй монументальності та довговічності, необхідних для експлуатації на відкритому повітрі.

Дизайн лави, включає характерні для римського стилю елементи: профільований карниз, гладкі опори, що створюють образ античної традиції в бароковому оточенні Підгорецького замку. Така стилізація підкреслює італійський стиль парку, виконуючи роль не лише функціонального об'єкта, але й важливого компонента, що формує історико-культурний наратив місця.

Римська лава короткочасного відпочинку є важливим деталлю благоустрою території Італійського парку. Вона ефективно виконує свою утилітарну задачу, одночасно слугуючи стилістичним акцентом, що посилює загальне враження від відвідування цієї видатної пам'ятки садово-паркового мистецтва.



Рис. 5.2. Римська лава (розроблено автором)

Скульптура є ключовим декоративним елементом у композиції Італійського парку, виконуючи роль важливого акценту, що надає простору художньої завершеності та історичної автентичності (рис. 5.3.). Вона втілює традиції європейського барокового садово-паркового мистецтва, де скульптурні форми слугували для розкриття образно-символічного змісту парку.

Скульптура є другорядним домінантним об'єктом у просторовій структурі середньої тераси парку, привертаючи увагу та задаючи точку огляду. Її вертикальна орієнтація та монументальність дозволяють їй ефективно виконувати роль візуального орієнтиру на терасі.

Матеріал, з якого виконана скульптура – бетон, що імітує камінь, – є традиційним для таких об'єктів. Це забезпечує її довговічність та стійкість до атмосферних впливів, а також надає зовнішності благородства та відповідності історичному контексту замкового ансамблю.

Стилістика скульптури, характерна для італійських парків, може включати алегоричні фігури, представників античного пантеону божеств, що є посиланням на культурні та художні традиції доби Ренесансу. Її розміщення в центрі квіткових партерів підпорядковане основним композиційним осям парку, що

дозволяє їй ефективно вписуватися в загальну ландшафтну структуру та візуально взаємодіяти з архітектурою замку.



Рис. 5.3. Садова скульптура (розроблено автором)

Дві садові альтанки в Італійському парку виконують унікальну функцію, поєднуючи роль малих архітектурних форм для відпочинку з важливим планувальним елементом – вони слугують архітектурним переходом між середньою та нижньою терасами парку (рис. 5.4.). Таке розташування робить їх ключовими точками на маршруті, де можна не лише перепочити, але й оцінити видові перспективи, що відкриваються при зміні рівнів.

Завдяки своїм розмірам альтанки є помітними об'єктами в просторі парку. Їхня масштабність та відкрита конструкція створюють вільний огляд навколишніх ландшафтів. Архітектоніка альтанок витримана в стилістиці бароко, що відповідає загальному характеру ансамблю Підгорецького замку.

Основні матеріали, з яких виконані альтанки – камінь та цегла, – є традиційними для історичної забудови замкового комплексу. Камінь надає конструкціям монументальності, довговічності та автентичності, органічно вписуючи їх у природне середовище. Цегла, ймовірно використана у конструкціях склепінь або декоративних елементах, додає будівлям текстури та архітектурної виразності. Таке поєднання матеріалів забезпечує структурну міцність, необхідну для споруд, розташованих на схилі, та візуально підкреслює історичний характер парку.

Функціонально альтанки є утилітарними МАФами, що забезпечують захист від сонця та опадів, створюючи ідеальні умови для спокійного відпочинку. Їхнє стратегічне розташування на переходах між терасами перетворює їх на важливі вузли паркової комунікації, що сприяє плавному та комфортному пересуванню відвідувачів і структурно об'єднує різні рівні паркового простору.

Садові альтанки, виконані з каменю та цегли, є важливим компонентом благоустрою Італійського парку, який успішно інтегрує функціональність, естетику та планувальну логіку. Вони не лише слугують комфортними оглядовими майданчиками, але й структурно об'єднують різні рівні паркового простору, сприяючи цілісності всього ландшафтного ансамблю.

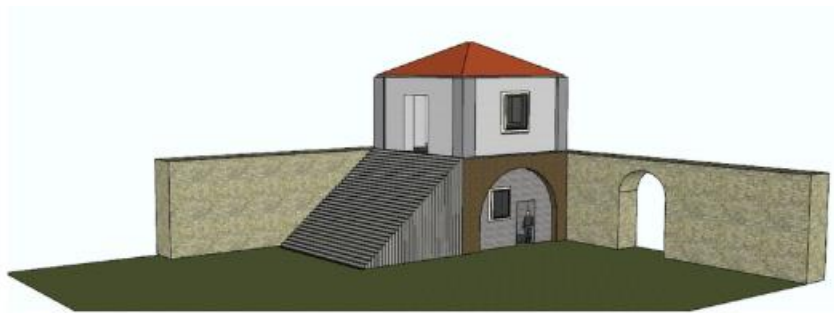


Рис. 5.4. Садова альтанка, реконструкція (розроблено автором)

Отже, комплекс малих архітектурних форм Італійського парку Підгорецького замку є продуманою системою, що ефективно вирішує завдання функціонального зонування, організації маршрутів та створення художнього образу. Кожен елемент – від інформаційного стенда до римських лав – має чітке композиційне та утилітарне призначення, підпорядковане загальній стилістиці ансамблю. Використання автентичних матеріалів та історичних стилізацій забезпечує їхню гармонійну інтеграцію в ландшафт, посилюючи цінність парку як єдиного архітектурно-середовищного цілого. Таким чином, МАФи виступають ключовим інструментом у формуванні комфортного, естетично насиченого та історично достовірного середовища цієї видатної пам'ятки.

5.2. Водні устрої

Водні устрої Італійського парку Підгорецького замку становлять органічну частину його партерно-терасованої композиції і розташовані відповідно до історичної ієрархії терас: три невеликі чашові фонтани на верхній терасі, великий центральний чашовий фонтан із двома допоміжними чашовими фонтанами на середній терасі та два невеликі чашові фонтани на нижній терасі (рис. 5.5.). Розміщення водяних вузлів підкреслює осьову логіку ансамблю і служить візуальними «якорями» для прогулянкових маршрутів, спрямовуючи погляд від фасаду замку крізь послідовність терас до нижнього горизонту.



Рис. 5.5. Центральний великий фонтан (розроблено автором)

Кожен з чашових фонтанів виконаний у класичній формі – концентрично розташовані чаші різного діаметра, з яких вода переливається каскадом у нижні чаші; матеріали поверхонь передбачають камінь або мармуроподібний композит для збереження історичної фактури і одночасного спрощення обслуговування. Центральний більший фонтан на середній терасі відіграє роль композиційної кульмінації: його розміри і масивність підкреслюють осьовість і створюють звуковий фон, який пом'якшує сторонні шуми та підсилює відчуття спокою, у той час як менші чаші на верхній і нижній терасах виконують роль інтимних акцентів, формують місця для короткочасного відпочинку і фотозон.

Функції водних устроїв багатогранні: естетичну роль вони поєднують з акустичною (звуки води створюють затишний фон), мікрокліматичною (локальне охолодження й підвищення вологості повітря в спекотні дні, що важливо для комфорту відвідувачів) та екологічною – фонтани за сприятливих умов підтримують життя комах і птахів і стають елементами дрібних водних екосистем у парку. Водночас належна якість води та регулярне технічне обслуговування є критично необхідними для уникнення застою, алгізації та занесення забруднень у систему [26, 27].

Експлуатаційні вимоги включають регулярне очищення чаш і фільтрів, сезонну консервацію перед морозами, перевірку насосного обладнання та електромережі, а також щоденний моніторинг рівня води в період інтенсивного відвідування. Для зручності обслуговування рекомендується модульна конструкція чаш і приховані люки для доступу до технічних вузлів, що дозволяє виконувати роботи без масштабних розкопок чи демонтажу архітектурних елементів.

Інтеграція фонтанів у загальну планувальну схему парку передбачає узгодження їхніх розмірів і стилістики з навколишніми партерними ділянками, системами доріжок і місцями для сидіння: біля кожного фонтанного вузла слід передбачити зони огляду та короткочасного відпочинку з лавами і легкою інфраструктурою (урни, освітлення), щоб водні елементи виконували і декоративну, і рекреаційну функцію одночасно. Відновлення й функціональне утримання фонтанів має проводитися з урахуванням історичних джерел та сучасних екологічних практик, що забезпечить поєднання автентичної естетики та надійної, сталого в експлуатації інфраструктури.

5.3. Облаштування доріжок та майданчиків

Доріжки та майданчики на плані Італійського парку Підгорецького замку виконують одночасно функцію комунікації, сценографії та

оформлення партерної композиції. Червоний пісковик як основний матеріал покриття зв'язує архітектурний фасад замку з системою регулярних партерів; його тепла тональність контрастує з зеленою палітрою клумб і підкреслює геометрію партерів. Розташування доріжок підпорядковане осьовій анфіладній логіці: широка центральна алея поєднує фасад з серією партерних квадратів і центральним фонтаном, вторинні осі зв'язують бокові партери і ведуть до нижчої тераси, а вузькі стежки організовують маршрути по боскетах.

Технологічно насипні доріжки з червоного пісковика виконуються як багатошарова конструкція: підготовлена основа з дренажним шаром, вирівнюючий піщано-гравійний прошарок і верхній декоративний шар із пісковика, утрамбований і фіксований по краях бордюрою системою. Така схема забезпечує належне відведення поверхневих вод і стійкість покриття до просадок; додаткові геотекстильні шари підвищують стійкість при періодичних навантаженнях і захищають від капілярного підйому вологи. У вузлах перетину з майданчиками і в місцях біля фонтанів конструкцію підсилюють щільнішою основою і прихованими люками для доступу до інженерних комунікацій фонтанів і дренажу.

Ширини і ієрархія маршрутів на плані відповідають функціональним вимогам: головна вісь забезпечує пріоритетний рух і доступ обслуговування; другорядні алеї з'єднують партери між собою; внутрішньозонні стежки створюють інтимні маршрути в межах боскетів і навколо фонтанних вузлів. Таке зонування дозволяє поєднати представницьку функцію верхньої тераси з рекреаційною і оглядовою роллю середньої та нижньої терас.

Майданчики – оглядові платформи перед фасадом і вузлові площі навколо фонтанів – виконані з більш щільної конструкції пісковика, їхня поверхня має рівний нескілький профіль. Тут передбачені місця для лав, урн, інформаційних стендів і точок освітлення; під майданчиками закладені технічні ніші та люки для підключення фонтанного обладнання і системи рециркуляції води. На плані видно центральні круглі майданчики в осьових

вузлах – їхня матеріальна фактура і кольоровий контраст з партером підсилюють акцентні точки композиції.

Освітлення і елементи благоустрою інтегровані в покриття: низькі опори вздовж основних алей забезпечують рівномірну м'яку підсвітку, точкові світильники підкреслюють фонтанні чаші і кромки партерів, а підсвічування кроків і пандусів підвищує безпеку вночі. Всі встановлені елементи повинні бути енергоефективними і розташовані так, щоб не руйнувати видові коридори.

З огляду на експлуатацію, насипні доріжки з пісковику потребують регулярного догляду: зимове очищення, відкачування надлишкової вологи весною, підсипка і втрамбування верхнього шару в місцях локальних просядок. Рекомендовано мати план дрібних ремонтів з описом матеріалів і методів підсипки, що дозволить зберегти однорідність вигляду і продовжити ресурс покриття.

5.4. Освітлення території об'єкту

Система освітлення Італійського парку Підгорецького замку відіграє вирішальну роль у створенні безпечного та естетичного середовища, що дозволяє продовжити функціонування парку в вечірній час та архітектурно підкреслити його головні об'єкти. Освітлення ретельно інтегроване в історичний контекст, поєднуючи сучасні енергоефективні технології з формами, що відповідають бароковому характеру ансамблю.

Парковий світильник Brille GL-72 E-1 є основним типом освітлення для головних алей та майданчиків парку (рис. 5.6). Цей світильник висотою 3200 мм виготовлений з високоякісної сталі з антикорозійним покриттям, що забезпечує його довговічність та стійкість до атмосферних впливів. Діаметр плафона становить 420 мм, що забезпечує оптимальне розсіювання світла та рівномірне освітлення паркових доріжок [36].



Рис. 5.6. Освітлення парку [36]

Конструкція світильника поєднує класичний дизайн з сучасними технологіями. Він обладнаний енергоефективними LED-лампами потужністю 50 Вт з теплим світлом (3000К), що створює комфортну атмосферу для вечірніх прогулянь. Ступінь захисту IP54 забезпечує надійний захист від вологи та пилу, що особливо важливо для експлуатації в паркових умовах.

Світильники Brille GL-72 E-1 встановлені вздовж головної алеї парку забезпечує безперервне та безпечне освітлення основних маршрутів руху відвідувачів. На майданчиках біля фонтанів та альтанок вони розташовані по периметру, створюючи рівномірне освітлення для зон відпочинку.

Екологічні переваги. Використання LED-технології дозволяє значно знизити енергоспоживання порівняно з традиційними джерелами світла. Світильники мають тривалий термін служби (до 50 000 годин) та не містять шкідливих речовин, що робить їх екологічно безпечними [36].

Система освітлення Італійського парку за допомогою світильників Brille GL-72 E-1 ефективно вирішує завдання безпеки, функціональності та естетики, створюючи комфортне середовище для відвідувачів у вечірній час та архітектурно підкреслюючи красу паркового ансамблю.

ВИСНОВКИ

У даній магістерській кваліфікаційній роботі наведено теоретичні положення та розроблено проектну концепцію організації Італійського парку Підгорецькому замку. Основною метою роботи було створення цілісного ландшафтного простору, що гармонійно поєднує репрезентативну (історичну), рекреаційну, культурно-освітню та екологічну функції, збереження історичного образу парку при одночасному забезпеченні сучасного рівня комфорту та доступності.

Нижче наведені ключові висновки за результатами дослідження та проектних пропозицій.

1. Аналіз теоретичного та практичного досвіду реконструкції садів в італійському стилі показав, що їх цінність полягає в поєднанні чіткої осьової структури, просторових терас і ритмічних формованих насаджень. Такі парки виконують одночасно функцію представницького мистецько-історичного ландшафту і місця активної рекреації, сприяючи культурному збагаченню громади та туристичній привабливості території.
2. Передпроектний аналіз ділянки підтвердив існування історично значущих просторових осей і терас, наявність формованих насаджень та архітектурних фрагментів, що визначають композиційні домінанти. Вивчення планувальної структури, рельєфу, гідрологічних і кліматичних умов дозволило встановити вихідні обмеження і пріоритети для збереження автентичності простору та коригування проектних рішень з урахуванням сучасних вимог доступності й експлуатації.
3. Функціональне зонування парку реалізовано з дотриманням історичної основи та сучасних вимог, охоплюючи: репрезентативну вхідну зону, історично-виставковий партер, головну алею як вісь зв'язку з палацом, прогулянкові території, медіативні зони, оглядові майданчики, мережу малих рекреаційних вузлів (альтанки, лавки) та навчально-сервісні

об'єкти. Це забезпечує логічну послідовність відкриття просторових картин – від парадного входу до камерних зон відпочинку.

4. Планувальна і об'ємно-просторова організація базується на принципі осьової симетрії та перспективи: головна вісь узгоджена з домінантою замку, маршрутна мережа формує послідовність видів і фокусних точок, зв'язуючи тераси, водні або символічні елементи та оглядові місця. Матеріали покриттів і типи доріжок запропоновані відповідно до функцій зон, з урахуванням ергономіки, забезпеченням безперешкодного доступу для маломобільних груп і правильної організації водовідведення.

5. Рослинні композиції Італійського парку сформовано як продовження історичної терасної структури, поєднуючи автентичні принципи регулярного садівництва з сучасними екологічними вимогами. Верхня тераса виконує репрезентативну функцію через орнаментальний партер, середня демонструє декоративне цвітіння завдяки системі формальних квіткових партера з трояндами, півоніями, ліліями, гвоздиками та вічнозеленими акцентами, а нижня створює камерний рекреаційний простір. Асортимент рослин підібрано з урахуванням місцевих ґрунтово-кліматичних умов, забезпечено стійкість насаджень і ритмічність цвітіння. Догляд передбачає раціональні інженерно-агротехнічні заходи, а дендрологічні рішення зосереджені на збереженні цінних дерев і підтриманні історичних форм. Такий підхід забезпечує цілісність, декоративну стабільність і функціональну виразність парку протягом усього сезону.

6. Композиція малих архітектурних форм (лави, альтанки, інформаційні стенди, скульптури) виконана в єдиному стилістичному ключі, що підкреслює історичний і представницький характер парку. Рішення з освітлення передбачають енергоефективні системи з можливістю зонального підсвічування домінант для створення атмосферного нічного образу без порушення історичного вигляду.

7. Рекомендації щодо збереження та реставрації Італійського парку передбачають відтворення історичних осей, терас і рельєфних структур на основі архівних матеріалів та досліджень, застосування сумісних технологій реставрації кам'яних конструкцій і мощення, а також детальне документування кожного етапу робіт. Поетапна реалізація із системним моніторингом стану насаджень, архітектурних елементів та інженерної інфраструктури доповнюється розробкою комплексної програми догляду, що включає режими обрізки, поливів і захисту рослин. Такий підхід узгоджується з директивним планом реконструкції й забезпечує науково обґрунтоване, автентичне та довговічне відновлення парку відповідно до сучасних рекреаційних потреб.

8. Соціально-економічні та екологічні наслідки реалізації проекту: втілення запропонованих рішень підвищить туристичну привабливість комплексу, посилить роль парку як майданчика для культурних та освітніх подій, сприятиме збереженню й популяризації історичної пам'яті. Біоценотичні заходи покращать міський мікроклімат і створять умови для зростання біорізноманіття при одночасному зниженні експлуатаційних витрат за рахунок раціонального добору видів і технологій догляду.

9. Загальний висновок. Розроблений проект відновлення та реконструкції Італійського парку Підгорецького замку поєднує підхід збереження історичного образу з сучасними вимогами функціональності, екологічної стійкості та доступності. Запропоновані просторові, композиційні та посадкові рішення створюють систему, яка забезпечує культурно-рекреаційну цінність простору, сприяє відновленню історичної ідентичності комплексу та формуванню стійкої програми подальшої експлуатації й розвитку парку для громади та відвідувачів.

Таким чином, реалізація запропонованого проекту дозволить відновити Італійський парк Підгорецького замку як унікальний пам'ятник садово-паркового мистецтва, що поєднує історичну автентичність з функціональністю сучасного рекреаційного простору. Це сприятиме підвищенню туристичної

привабливості об'єкта та збереженню національної культурної спадщини для майбутніх поколінь.

Список використаних джерел:

1. Державний реєстр нерухомих пам'яток України : веб-сайт. URL: <https://heritage.gov.ua/> (дата звернення: 12.09.2025).
2. UNESCO World Heritage Centre. Historic Centre of Florence : веб-сайт. URL: <https://whc.unesco.org/en/list/174/> (дата звернення: 15.09.2025).
3. UNESCO World Heritage Centre. Palace and Park of Versailles : веб-сайт. URL: <https://whc.unesco.org/en/list/83/> (дата звернення: 15.09.2025).
4. Jokilehto J. A History of Architectural Conservation. 2nd ed. Routledge, 2017. 368 p.
5. Кучерявий В. П. Історія ландшафтної архітектури : підручник. Львів : Новий світ-2000, 2023. 702 с.
6. Taylor K. Landscape and Memory: cultural landscapes, intangible values and some thoughts on Asia. *Managing Cultural Landscapes* / ed. K. Taylor, J. Lennon. Routledge, 2012. P. 21–44.
7. Taylor K., St. Clair A., Mitchell N. *Conserving Cultural Landscapes*. Routledge, 2014. 296 p.
8. Чобіт Д. Підгірці: історико-архітектурна перлина України. Броди : Просвіта, 1998. 64 с.
9. Бойко М. Реставраційні роботи в Національному дендрологічному парку «Софіївка». *Вісник Уманського університету садівництва*. 2020. № 1. С. 45–52.
10. Кузик А. Збереження історико-культурного середовища парків Чернігівщини. *Український журнал ландшафтної архітектури*. 2021. № 2. С. 78–95.
11. Sikora D. Ogród w Podhorcach – fazy rozwojowe i powiązania z krajobrazem otaczającym. *Ochrona Zabytków*. 2012. № 1–2. S. 116–119.
12. Taylor K., Lennon J. Cultural landscapes: a bridge between culture and nature? *International Journal of Heritage Studies*. 2011. Vol. 17, № 6. P. 537–554.
13. Шпаковська В. С. Збереження та відновлення території Італійського парку Підгорецького замку в с. Підгірці, Львівської області. *Лісівнича освіта та наука в умовах національних викликів та європейської інтеграції України* : матеріали

Міжнародної науково-практичної конференції з нагоди 185-річчя ННІ лісового і садово-паркового господарства (Київ, 2025 р.). Київ, 2025. С. 230–231.

14. Шпаковська В. С. Директивний план реконструкції Італійського парку. Науковий пошук молоді для сталого розвитку лісового комплексу та садово-паркового господарства : тези доповідей 79-ї Всеукраїнської науково-практичної студентської конференції. Київ, 2025.

15. Національний дендрологічний парк «Софіївка» НАН України : веб-сайт. URL: <https://sofiivka.nas.gov.ua/> (дата звернення: 10.10.2025).

16. Національний дендрологічний парк «Олександрія» НАН України : веб-сайт. URL: <https://olexandria.nas.gov.ua/> (дата звернення: 10.10.2025).

17. Державний історико-культурний заповідник «Качанівка» : веб-сайт. URL: <https://kachanivka.in.ua/> (дата звернення: 10.10.2025).

18. Львівська національна галерея мистецтв імені Б. Возницького. Музей-заповідник «Золочівський замок» : веб-сайт. URL: <https://lvivgallery.org.ua/> (дата звернення: 10.10.2025).

19. Львівська національна галерея мистецтв імені Б. Возницького. Музей-заповідник «Підгорецький замок» : веб-сайт. URL: <https://lvivgallery.org.ua/museums/muzej-zapovidnyk-pidgoreckyuy-zamok> (дата звернення: 05.09.2025).

20. The Great Italian Gardens Association. Villa d'Este, Tivoli : веб-сайт. URL: <https://www.grandigiardini.it/> (дата звернення: 16.10.2025).

21. Touring Club Italiano. Villa Lante a Bagnaia : веб-сайт. URL: <https://www.touringclub.it/> (дата звернення: 16.10.2025).

22. Polo Museale della Toscana. Giardino di Boboli – Florence Museums : веб-сайт. URL: <https://www.uffizi.it/en/the-boboli-garden> (дата звернення: 18.10.2025).

23. Мукачівський туристичний центр. Замок Шенборнів: історія та ландшафтний парк : веб-сайт. URL: <https://mukachevo-rada.gov.ua/tourism/shenborn/> (дата звернення: 06.10.2025).

24. Львівська обласна державна адміністрація : веб-сайт. URL: <https://loda.gov.ua/> (дата звернення: 14.10.2025).

25. State Tourism Development Agency of Ukraine. Підгорецький замок: туристичний маршрут «Золота підкова Львівщини» : веб-сайт. URL: <https://www.tourism.gov.ua/> (дата звернення: 11.10.2025).
26. Climate-data. Weather and Climate for Lviv region : веб-сайт. URL: <https://en.climate-data.org/europe/ukraine/lviv-oblast/lviv-221/> (дата звернення: 09.10.2025).
27. Roztochia Nature Reserve / Yavorivskyi Park : веб-сайт. URL: <https://yavorivskyi-park.in.ua/en/location/roztochia-nature-reserve/> (дата звернення: 02.10.2025).
28. Замки та фортеці України. Підгорецький замок (Підгорці) : веб-сайт. URL: <http://zamki-kreposti.com.ua/lvovskaya-oblast/podgoreckij-zamok-podgorcy> (дата звернення: 05.09.2025).
29. Підгорецький замок : матеріал з Вікіпедії — вільної енциклопедії. URL: https://uk.wikipedia.org/wiki/Підгорецький_замок (дата звернення: 08.09.2025).
30. Розточчя : матеріал з Вікіпедії — вільної енциклопедії. URL: <https://uk.wikipedia.org/wiki/Розточчя> (дата звернення: 19.09.2025).
31. Soils of the Lviv region : колективна монографія. ResearchGate, 2021. URL: https://www.researchgate.net/publication/354565312_COLLECTIVE_MONOGRAPHY_SOILS_OF_THE_LVIV_REGION (дата звернення: 19.09.2025).
32. Assessing the Values of Cultural Heritage: Research Report / ed. Marta de la Torre. Los Angeles : Getty Conservation Institute, 2001.
33. Кучерявий В. П. Ландшафтна архітектура садово-паркових об'єктів. Львів : Априорі, 2011. 234 с.
34. Кучерявий В. П. Озеленення населених місць : навчальний посібник. Львів : НЛТУ України, 2019. 312 с.
35. Кучерявий В. П. Урбоекотологічні засади формування озеленення міст. Науковий вісник НЛТУ України. 2015. № 25. С. 89–102.
36. Світильник парковий Brille GL-72-E-1. Svetolux : веб-сайт. URL: <https://svetolux.com.ua/ua/svetilnik-parkovyj-brille-gl-72-e-1-detail.html> (дата звернення: 10.11.2025).

ДОДАТКИ

П А С П О Р Т

території об'єкта природно-заповідного фонду

1. *Категорія:* Парк-пам'ятка садово-паркового мистецтва національного значення України

2. *Назва:* Італійський парк

3. *Місцезрозташування:* Львівська обл., Золочівський р-н., с. Підгірці, вул. Замкова 1

4. *Площа:* Близько 2,05 га

5. *Коли і яким рішенням оголошений:* Постановою Ради Міністрів УРСР від 24.08.1963р. № 970 затверджує статус пам'ятки архітектури національного значення

6. *Якому відомству підпорядковується:* Підпорядковується Міністерству культури та інформаційної політики України через Львівську національну галерею мистецтв імені Б.Г. Возницького

7. *Переданий під охоронне зобов'язання:* Переданий під охоронне зобов'язання Львівської національної галереї мистецтв імені Б.Г. Возницького згідно з актом приймання-передачі від 16.06.2020 року.

8. *Коротка характеристика:* Італійський парк Підгорецького замку – це видатний зразок садово-паркового мистецтва XVII ст., створений за зразком італійських садів. Його регулярне планування з геометричними формами та барокові елементи роблять його унікальним. Парк органічно поєднується з архітектурою замку, утворюючи єдиний ансамбль. Проте, зазнавши руйнувань протягом історії, особливо під час воєн, парк потребує реставрації. Незважаючи на це, він зберігає свою історичну та культурну цінність і має великий потенціал для відродження як туристичної локації та центру культурного життя регіону. Сьогодні парк є пам'яткою національного значення і перебуває під охороною держави.

. Природно-історична цінність: Італійський парк Підгорецького замку – це унікальне поєднання історичної та природної спадщини. Як видатний зразок садово-паркового мистецтва XVII ст., він відображає естетичні ідеали своєї епохи. Водночас, парк є цінним природним об'єктом, який виконує важливі екологічні функції та збагачує біорізноманіття регіону. Створений як органічна частина замкового комплексу, парк є свідком історичних подій та культурних процесів. Сьогодні він є не лише пам'яткою національного значення, а й важливим туристичним об'єктом та об'єктом наукових досліджень. Збереження парку має не лише історичне, а й сучасне значення, оскільки він сприяє розвитку регіону та формуванню екологічної свідомості.

10. *Відмітки про зміну меж:* На сьогодні конкретних офіційних відміток про зміну меж Італійського парку, які були б широко задокументовані, не існує.

11. *Відмітки про виключення зі складу природно-заповідного фонду:* немає

12. *Фото загального виду*



13. *Додаткові відомості:* Італійський парк є одним із небагатьох прикладів ренесансного садово-паркового мистецтва на території України. Він був створений у XVII столітті за зразком італійських садів і слугував для відпочинку власників Підгорецького замку. Парк складається з трьох терас, які поступово спускаються від палацу і відкриваються мальовничі види на навколишні

ландшафти. Нижня тераса відзначається симетрією алей і водяних об'єктів. Тут розміщувалися фонтани, статуетки, клумби з декоративними рослинами, а також зимовий сад. Середня тераса використовувалася для прогулянок, де висаджували декоративні кущі та дерева, що формували зелені кімнати. Верхня тераса знаходиться найближче до палацу і мала регулярні газони та квітники. На території парку також знаходяться унікальні архітектурні споруди, такі як павільйони для відпочинку та оглядові альтанки. Після занепаду в XIX столітті, парк зазнав значних пошкоджень. Парк має важливе культурне та історичне значення не тільки для Львівської області, але й для всієї України, як образок впливу європейських ландшафтних традицій на місцеву архітектуру.

14. *Режим утримання*: Італійський парк утримується на державному рівні, оскільки є частиною комплексу історичних пам'яток. Парк перебуває під охороною для збереження його культурної та природної цінності. Охорона території забезпечується місцевими органами влади та охоронними структурами. Парк відкритий для відвідувачів у теплу пору року. Вхід до парку платний, що допомагає підтримувати його в належному стані. Відвідувачі можуть прогулятися визначеними маршрутами та оглянути історичні об'єкти, що збереглися на території. Для організованих груп проводяться екскурсії, під час яких гіді розповідають про історію парку та його роль у розвитку ландшафтного мистецтва України.

15. Викопіровка з плану землекористування з позначенням меж території об'єкту природно-заповідного фонду додається окремим додатком.



16. Бібліографія:



Італійський парк у Підгірцях – перлина садово-паркового мистецтва XVII ст. Розташований у межах Підгорецького замку, Італійський парк є видатним зразком садово-паркового мистецтва своєї доби. Заснований за ініціативи коронного гетьмана Станіслава Конецьпольського, парк був спланований за взірцями італійських садів бароко, що відзначалися чіткою геометричністю, симетрією та використанням різних декоративних елементів.

Парк був розбитий на терасах, які спускалися каскадом до річки. Кожна тераса мала своє призначення та оформлення. Центральною віссю композиції зазвичай була головна алея, що вела від замку до найнижчої точки парку. По обидва боки алеї розташовувалися парадні квітники, скульптури, фонтани та інші декоративні елементи.

Рослинність парку була ретельно підібрана. Використовувалися як місцеві, так і екзотичні рослини, які створювали різноманітні композиції. Часто використовувалися топіари – дерева та кущі, підстрижені у формі геометричних фігур або тварин. Важливу роль у композиції парку відігравали водні елементи: фонтани, ставки, канали. Вони не лише виконували декоративну функцію, але й створювали особливий мікроклімат та звуковий фон. Парк був прикрашений скульптурами міфологічних персонажів та античних богів. Вони доповнювали загальну атмосферу та символізували певні ідеї.

Протягом своєї історії парк зазнав значних змін. Дві світові війни, а також господарська діяльність призвели до втрати багатьох елементів парку. Сьогодні збереглися лише окремі фрагменти, які дозволяють уявити його колишню велич.

Незважаючи на руйнування, Італійський парк у Підгірцях залишається важливою культурною спадщиною України. Його відновлення є складним і тривалим процесом, але має велике значення для збереження історичної пам'яті та розвитку туризму в регіоні. Італійський парк у Підгірцях – це не просто сад, це історія, культура та мистецтво. Він є свідком багатьох історичних подій, відображає розвиток садово-паркового мистецтва в Україні та є важливим елементом культурної спадщини. Відновлення парку дозволить не лише зберегти цю унікальну пам'ятку, але й створити новий туристичний об'єкт, який приваблюватиме відвідувачів з усього світу. Сьогодні проводяться дослідження та розробляються проекти з відновлення парку. Вчені, історики та архітектори працюють над тим, щоб відтворити колишню красу і велич цього унікального місця. Відновлення Італійського парку – це не просто реставрація, а створення нового культурного простору, який стане окрасою України та привабливим місцем для туристів.

Італійський парк у Підгірцях – це живий свідчення багатого історичного минулого України. Його відродження є важливим завданням для суспільства, адже це дозволить зберегти для нащадків цю унікальну пам'ятку садово-паркового мистецтва.





Асортимент запроєктованих рослин

№ п/п	Видова форма		Кількість
	Українська назва	Латинська назва	
Деревні види листяні			
1	Граб звичайний		42
Квіти			
	Троянда флорибунда <i>'Iceberg'</i>	<i>Rose 'Iceberg'</i>	233
	Троянда <i>'Gertrude Jekyll'</i>	<i>Rose 'Gertrude Jekyll'</i>	175
	Півонія <i>'Dinner Plate'</i>	<i>Paeonia lactiflora 'Dinner Plate'</i>	367
	Півонія <i>'Karl Rosenfield'</i>	<i>Paeonia lactiflora 'Karl Rosenfield'</i>	221
	Лілія <i>'Casa Blanca'</i>	<i>Lilium 'Casa Blanca'</i>	169
	Гвоздика <i>'Paddock Violet'</i>	<i>Dianthus 'Paddock Violet'</i>	4 000
	Гвоздика <i>'Double White'</i>	<i>Dianthus plumarius 'Double White'</i>	5 700
Всього			10 907

Додаток Д

ТЕХНОЛОГІЧНА СХЕМА ДОГЛЯДУ ЗА ЛІХТАРЕМ

№	Операція	Витрати	Од. виміру	Кратність	Виконання по місяцям												Витрати за рік
					I	II	III	IV	V	VI	VII	VIII	IX	X	XI	XII	
1	Миття плафону мильним розчином	3	л/шт	3				+				+			+		9 л/шт
2	Фарбування стовпа	0,7	л/шт	1				+									0,7 л/шт
3	Заміна лампочок	1	шт	2					+							+	2 шт
4	Перевірка стану електричних з'єднань			2				+								+	2
5	Очищення поверхні стовпа від пилу та бруду		шт	2				+								+	2 шт

ТЕХНОЛОГІЧНА СХЕМА ДОГЛЯДУ ЗА РИМСЬКОЮ ЛАВОЮ

№	Операція	Витрати	Од. виміру	Кратність	Виконання по місяцям												Витрати за рік
					I	II	III	IV	V	VI	VII I	IX	X	XI	XII		
1	Очищення поверхні від пилу, листя та дрібного сміття (підмітання / протирання)			6	+		+		+		+		+		+		
2	Миття мильним розчином (видалення плям, пташиного посліду)	5	л/шт	2				+					+				10 л/шт
3	Імпрегнація (водовідштовхувальний просочувальний засіб для каменю)	1	л/шт	1					+								1 л/шт
4	Огляд конструкції, контроль тріщин, консервація/заделка дрібних тріщин ремонтним розчином	2	кг/шт	1						+							2 кг/шт
5	Очищення підстави від рослинності, огляд анкерів/кріплень, затягування (при потребі)			2				+						+			

ТЕХНОЛОГІЧНА СХЕМА ДОГЛЯДУ ФОНТАНАМИ

№	Операція	Витрати	Од. виміру	Кратність	Виконання по місяцям												Витрати за рік	
					I	II	III	IV	V	VI	VII	VII I	IX	X	XI	XII		
1	Очищення чаші від листя, сміття, механічних забруднень		раз/шт.	12	+	+	+	+	+	+	+	+	+	+	+	+	+	—
2	Миття чаші мильним/професійним розчином	10	л/шт.	4			+				+			+			+	40 л/шт.
3	Часткова заміна води	500	л/шт.	4			+		+		+			+				2000 л/шт.
4	Очищення та промивка фільтрів/сіток системи		раз/шт.	6		+		+		+		+		+			+	—
5	Візуальний огляд насосного обладнання, контроль протікання, шумів (оперативний)		раз/шт.	12	+	+	+	+	+	+	+	+	+	+	+	+	+	—
6	Технічне обслуговування насоса	0,5	л/шт. (мастило)	1				+										0,5 л/шт.
7	Дезінфекція води	1	л/шт.	4			+		+		+			+				4 л/шт.
8	Альгєцидна обробка (контроль водоростей)	1	л/шт.	2					+			+						2 л/шт.
9	Локальна герметизація тріщин, ремонт швів чаші (ремонтний розчин)	2	кг/шт.	1							+							2 кг/шт.
11	Осінньо-зимова консервація / злив води та демонтаж вразливих елементів	—	раз/шт.	1												+		—

ТЕХНОЛОГІЧНА СХЕМА ДОГЛЯДУ ЗА СКУЛЬТПУРАМИ

№	Операція	Витрати	Од. виміру	Кратність	Виконання по місяцям												Витрати за рік
					I	II	III	IV	V	VI	VII	VII I	IX	X	XI	XII	
1	Очищення поверхні від пилу, листя, дрібного сміття		раз/шт.	12	+	+	+	+	+	+	+	+	+	+	+	+	12 раз/шт.
2	Миття нейтральним мильним розчином	5	л/шт.	4			+		+				+			+	20 л/шт
3	Видалення біоплівки (водорості, лишайники) — біоцидна обробка	1	л/шт.	2				+						+			2 л/шт.
4	Імпрегнація водовідштовхувальним просоченням (консервація поверхні)	1	л/шт.	1					+								1 л/шт.
5	Локальний ремонт тріщин і сколів	2	кг/шт.	1						+							2 кг/шт.
6	Герметизація швів / консолідація	0,5	кг/шт.	1											+		0,5 кг/шт.
7	Огляд анкерів, опор, перевірка фіксації і геометрії (контроль стабільності)		раз/шт.	2				+								+	2 раз/шт.
8	Видалення графіті / слідів вандалізму (локальний розчинник + реставрація)	0,5	л/шт.	2			+							+			1 л/шт.