

**НАЦІОНАЛЬНИЙ УНІВЕРСИТЕТ БІОРЕСУРСІВ І  
ПРИРОДОКОРИСТУВАННЯ УКРАЇНИ**

**ННІ неперервної освіти і туризму**

**ПОГОДЖЕНО**  
**Директор**  
**ННІ неперервної освіти і туризму**

**ДОПУСКАЄТЬСЯ ДО ЗАХИСТУ**  
**Завідувач кафедри готельно-  
ресторанної справи та туризму**

\_\_\_\_\_ Гриценко І.С.  
(підпис)  
«\_\_\_\_\_» \_\_\_\_\_ 20\_\_р.

\_\_\_\_\_ Мельниченко С.В.  
(підпис)  
«\_\_\_\_\_» \_\_\_\_\_ 20\_\_р.

**БАКАЛАВРСЬКА КВАЛІФІКАЦІЙНА РОБОТА**  
**на тему: «Розроблення туристичного продукту зеленого туризму в**  
**Кіровоградській області»**

**Спеціальність: 242 «Туризм»**

**Освітня програма: «Туризм»**

**Гарант освітньої програми**

**Кудінова І.П.**

\_\_\_\_\_  
(підпис)

**Керівник бакалаврської  
кваліфікаційної роботи**

**Кудінова І.П.**

\_\_\_\_\_  
(підпис)

**Виконав**

**Шевчук В.В.**

\_\_\_\_\_  
(підпис)

**КИЇВ – 2024**

**НАЦІОНАЛЬНИЙ УНІВЕРСИТЕТ БІОРЕСУРСІВ І  
ПРИРОДОКОРИСТУВАННЯ УКРАЇНИ**

**ННІ неперервної освіти і туризму  
ЗАТВЕРДЖУЮ**

**Завідувач кафедри  
готельно-ресторанної справи та туризму  
д.е.н., професор \_\_\_\_\_ Світлана Мельниченко  
(підпис)**

« \_\_\_\_ » \_\_\_\_\_ 2024 р.

**З А В Д А Н Н Я**

**до виконання бакалаврської кваліфікаційної роботи  
здобувачу вищої освіти  
Шевчук Варварі Валеріївни**

Спеціальність: 242 «Туризм»

Освітня програма: «Туризм»

Орієнтація освітньої програми: освітньо-професійна

**Тема бакалаврської кваліфікаційної роботи:** «Розроблення туристичного продукту зеленого туризму в Кіровоградській області»

Затверджена наказом ректора НУБіП України від 29 жовтня 2024 р. № 1936 «С».

Термін подання завершеної роботи на кафедру до: 20.05.2025 р.

**Вихідні дані до бакалаврської кваліфікаційної роботи:** законодавчі та нормативні акти України, матеріали Державної служби статистики України, наукові праці зарубіжних та вітчизняних авторів, матеріали науково-практичних конференцій, аналіз офіційних сайтів туристичних ресурсів України, програми розвитку туризму.

**Об'єкт дослідження** – туристична діяльність у сфері зеленого туризму в Кіровоградській області.

**Предмет дослідження** – методичні та практичні підходи до особливостей розроблення та просування туристичного продукту зеленого туризму у Кіровоградській області.

**Мета дослідження** – розроблення конкурентоспроможного туристичного продукту зеленого туризму в Кіровоградській області з урахуванням наявних ресурсів регіону та сучасних потреб туристів.

**Перелік завдань, які повинен виконати здобувач вищої освіти для досягнення поставленої мети:**

- вивчити теоретичні основи зеленого туризму та його значення для сталого розвитку регіонів;
- охарактеризувати сучасні тренди в екотуризмі та запити туристів;
- провести аналіз туристичних ресурсів Кіровоградської області, які можна використати для розвитку зеленого туризму;
- дослідити сучасні тенденції та запити туристів у сфері зеленого туризму;
- розробити концепцію нового туристичного продукту для зеленого туризму у регіоні;
- запропонувати маркетингові стратегії для просування туристичного продукту;
- проаналізувати ринок туристичних послуг Кіровоградської області;
- сворити бізнес план туристичного продукту Кіровоградської області;
- оцінити можливі економічні, соціальні та екологічні ефекти від впровадження туристичного продукту;
- здійснити економічне обґрунтування запропонованих заходів.

**Дата видачі завдання:** “19” листопада 2024 р.

**Керівник  
бакалаврської  
кваліфікаційної роботи  
к.е.н., доцент**

\_\_\_\_\_

(підпис)

**Ірина КУДІНОВА**

(прізвище та ініціали)

**Завдання прийняв до  
виконання**

\_\_\_\_\_

(підпис)

**Варвара ШЕВЧУК**

(прізвище та ініціали студента)

## КАЛЕНДАРНИЙ ПЛАН ПІДГОТОВКИ ТА ЗАХИСТУ БАКАЛАВРСЬКОЇ КВАЛІФІКАЦІЙНОЇ РОБОТИ

№ з/п	Етапи підготовки та захисту кваліфікаційної бакалаврської роботи	Термін виконання	Примітки (фактично виконано)
1.	Вибір теми кваліфікаційної роботи, підготовка завдання, складання плану, консультації з проведення дослідження	1 вересня – 30 вересня 2024 р.	виконано
2.	Підготовка та видача завдання	1 жовтня – 1 грудня 2024 р.	виконано
3.	Підготовка першого розділу роботи	1 грудня 2024 р. – 1 лютого 2025 р.	виконано
4.	Підготовка другого розділу роботи	2 лютого – 30 березня 2025 р.	виконано
5.	Підготовка третього розділу роботи	1 квітня – 5 травня 2025 р.	виконано
6.	Підготовка висновків, списку використаних джерел та додатків. Оформлення роботи відповідно до встановлених вимог, передача на перевірку керівникові.	5-10 травня 2025 р.	виконано
7.	Доопрацювання роботи з урахуванням зауважень керівника	10-15 травня 2025 р.	виконано
8.	Перевірка роботи на академічний плагіат	16 травня 2025 р.	виконано
9.	Отримання відгуку керівника роботи	17-18 травня 2025 р.	виконано
10.	Отримання зовнішньої рецензії	19-20 травня 2025 р.	виконано
11.	Подача роботи на кафедру	20 травня 2025 р.	виконано
12.	Підготовка доповіді і презентації. Попередній розгляд та захист на випусковій кафедрі	20-25 травня 2025 р.	виконано
13.	Допуск бакалаврської кваліфікаційної роботи до захисту завідувачем кафедри	25 травня – 1 червня 2025 р.	виконано
14.	Захист роботи перед екзаменаційною комісією	відповідно до графіку	виконано

## **Відгук керівника бакалаврської кваліфікаційної роботи**

*Студенткою виконано кваліфікаційну роботу на актуальну тему. Обрана тема є надзвичайно важливою в умовах сучасних викликів сталого розвитку, адже сприяє популяризації екологічного туризму, активізації сільських територій та підвищенню туристичної привабливості маловідомих регіонів України.*

*У роботі ґрунтовно вивчено теоретичні основи зеленого туризму, зокрема його роль у забезпеченні сталого розвитку регіонів, проаналізовано сучасні світові тренди в екотуризмі та динаміку запитів туристів. Особливу увагу приділено оцінці туристичних ресурсів Кіровоградської області, які можуть бути використані для розвитку зеленого туризму, а також вивченню особливостей функціонування місцевого ринку туристичних послуг.*

*На основі проведених досліджень авторкою розроблено концепцію нового туристичного продукту зеленого туризму для Кіровоградської області, яка враховує природно-ресурсний потенціал території, локальну специфіку та актуальні запити цільової аудиторії. Запропоновано ефективні маркетингові стратегії для просування продукту, що включають позиціонування, комунікаційні інструменти та канали дистрибуції.*

*Крім того, у роботі представлено бізнес-план туристичного продукту, в якому розглянуто ключові аспекти організації, фінансування, цільові показники ефективності та ризики. Проведено оцінку потенційних економічних, соціальних та екологічних ефектів від впровадження розробленого продукту, а також здійснено економічне обґрунтування запропонованих заходів, що свідчить про високий рівень практичної спрямованості дослідження.*

*Загалом, бакалаврська кваліфікаційна робота виконана на високому науково-методичному рівні та має значну практичну цінність для розвитку зеленого туризму в регіональному контексті. Рекомендується до захисту в екзаменаційній комісії.*

Керівник бакалаврської  
кваліфікаційної роботи \_\_\_\_\_

**Ірина КУДІНОВА**

## **Висновок про бакалаврську кваліфікаційну роботу**

Гарант освітньої  
програми \_\_\_\_\_

**Ірина КУДІНОВА**

Завідувач кафедри \_\_\_\_\_

**Світлана МЕЛЬНИЧЕНКО**

« \_\_\_\_ » \_\_\_\_\_ 2025 р.

## ЗМІСТ

<b>ВСТУП</b> .....	<b>2</b>
<b>РОЗДІЛ 1. ТЕОРЕТИЧНІ ОСНОВИ ЗЕЛЕНОГО ТУРИЗМУ ТА ЙОГО ОСОБЛИВОСТІ</b> .....	<b>6</b>
1.1. Сутність та особливості зеленого туризму.....	6
1.2. Вплив зеленого туризму на сталий розвиток територій.....	9
1.3. Сучасні тренди в екотуризмі та запити туристів .....	15
<b>РОЗДІЛ 2. АНАЛІЗ ТУРИСТИЧНИХ РЕСУРСІВ КІРОВОГРАДСЬКОЇ ОБЛАСТІ</b> .....	<b>20</b>
2.1. Аналіз природних ресурсів Кіровоградської області у для розвитку зеленого туризму .....	20
2.2. Культурно-історичні пам'ятки та локальна автентика Кіровоградської області .....	25
2.3. Стан туристичної інфраструктури в Кіровоградській області .....	31
<b>РОЗДІЛ 3. РОЗРОБЛЕННЯ ТУРИСТИЧНОГО ПРОДУКТУ ЗЕЛЕНОГО ТУРИЗМУ В КІРОВОГРАДСЬКІЙ ОБЛАСТІ</b> .....	<b>44</b>
3.1. Концепція та унікальні особливості туристичного продукту .....	44
3.2. Бізнес-план туристичного продукту .....	49
3.3. Напрямки удосконалення розвитку сільського зеленого туризму Кіровоградської області .....	64
<b>ВИСНОВКИ</b> .....	<b>68</b>
<b>СПИСОК ВИКОРИСТАНИХ ДЖЕРЕЛ</b> .....	<b>72</b>
<b>ДОДАТКИ</b> .....	<b>75</b>

## ВСТУП

Розвиток туристичної галузі є одним із пріоритетів сучасного світового господарства. Туризм не лише сприяє економічному зростанню, а й збагачує культурний простір, вирішує соціальні питання та сприяє збереженню навколишнього середовища. Його особливістю є тісний взаємозв'язок з іншими галузями економіки, а також можливість підтримувати вітчизняне виробництво. За даними всесвітньої туристичної організації, туризм став одним з основних джерел доходів бюджету понад 40 країн світу. В Україні, де туристичний ринок перебуває на стадії формування, актуальними є дослідження регіональних особливостей розвитку цієї галузі. Згідно з українським законодавством, туризм визнаний пріоритетним напрямком розвитку економіки, що передбачає створення сприятливих умов для розвитку туристичної індустрії відповідно до європейських стандартів.

Популярність туристичного продукту зеленого туризму в Кіровоградській області не така вже й велика, а саме тому я й обрала таку тему для свого дослідження. Регіон має великий потенціал, який однозначно можна ширше розкрити та використовувати.

**Актуальність теми дослідження.** Актуальність дослідження зумовлена необхідністю диверсифікації економіки Кіровоградської області та пошуку нових джерел доходів. Розвиток зеленого туризму є перспективним напрямом, який дозволить не лише збільшити туристичний потік, а й зберегти природне та культурне багатство регіону. Створення унікального туристичного продукту, заснованого на принципах сталого розвитку, дозволить підвищити конкурентоспроможність Кіровоградської області на туристичному ринку України.

Тема зеленого туризму в цілому є досить добре дослідженою як у вітчизняній, так і в закордонній літературі. Існує велика кількість наукових праць, присвячених теоретичним засадам зеленого туризму, його впливу на економіку, соціум та довкілля, а також практичним аспектам його розвитку.

Аналіз вітчизняних і зарубіжних наукових праць щодо розвитку зеленого

туризму виявляє як певні досягнення, так і значні прогалини. Українські дослідники активно вивчають загальні аспекти туристичної галузі, зокрема сільського та екологічного туризму. Однак дослідження, спеціально присвячені потенціалу Кіровоградської області, є недостатньо представленими. Хоча вітчизняні науковці активно вивчають теоретичні основи зеленого туризму, практичні аспекти його розвитку в конкретних регіонах, особливо в контексті регіональних особливостей, залишаються недостатньо дослідженими. Крім того, спостерігається певна розбіжність у термінології та методологічних підходах до визначення цього поняття.

Зарубіжні дослідження, своєю чергою, демонструють більш глибокий і різносторонній аналіз зеленого туризму. Вони охоплюють широкий спектр питань, від економічних аспектів до соціальних та культурних наслідків розвитку цього виду туризму. Проте, більшість іноземних досліджень зосереджені на досвіді розвинених країн, який не завжди може бути безпосередньо застосований до умов України, особливо до регіонів з менш розвинутою туристичною інфраструктурою, таких як Кіровоградська область.

Серед ключових проблем, які потребують подальшого дослідження, можна виділити: відсутність єдиного розуміння поняття "зелений туризм", брак стандартів та процедур сертифікації зелених туристичних об'єктів, недостатній розвиток маркетингу зелених туристичних продуктів, особливо на регіональному рівні, а також недостатнє розуміння впливу зеленого туризму на місцеві громади. Крім того, залишається актуальним питання балансування між збереженням природного середовища та економічним розвитком в контексті зеленого туризму, а також роль держави та місцевого самоврядування у підтримці цього напрямку. Тракткування сільського зеленого туризму як поняття різними науковцями показує широкий спектр думок щодо розуміння змісту цієї дефініції. Тракткування сутності дефініції сільський зелений туризм містяться у працях М. М. Ільчука, В. М. Ісаєнка, І. Г. Костирка, М. М. Костриці, Н. В. Липчук, Н.М. Самолюк, Х. М. Рихлицької та багатьох інших.

Що стосується Кіровоградської області, то для успішного розвитку зеленого

туризму необхідні подальші дослідження з метою ідентифікації унікальних туристичних ресурсів регіону, розробки різноманітних туристичних маршрутів, створення необхідної інфраструктури, підготовки кваліфікованих кадрів та розробки ефективної маркетингової стратегії.

Таким чином, незважаючи на значний обсяг наукових досліджень у сфері зеленого туризму, тема розвитку цього напрямку в конкретних регіонах, таких як Кіровоградська область, залишається актуальною та потребує подальшого вивчення. Комплексний підхід, який враховує як загальнотеоретичні положення, так і специфічні особливості регіону, є необхідною умовою для успішного розвитку зеленого туризму в Кіровоградській області.

**Предмет дослідження** – методичні та практичні підходи до особливостей розроблення та просування туристичного продукту зеленого туризму у Кіровоградській області.

**Мета дослідження** – розроблення конкурентоспроможного туристичного продукту зеленого туризму в Кіровоградській області з урахуванням наявних ресурсів регіону та сучасних потреб туристів.

**Методи дослідження та практична цінність.** Дослідження зеленого туризму в Кіровоградській області вимагає комплексного підходу, що поєднує теоретичні та практичні аспекти. Літературний огляд дозволяє ознайомитися з існуючими науковими працями, визначити актуальні тенденції та виявити невирішені питання. Безпосереднє спостереження за туристичними об'єктами та маршрутами дозволяє оцінити стан інфраструктури, якість послуг та рівень задоволеності туристів. Використання географічних інформаційних систем (ГІС) дає змогу візуалізувати природні, культурні та історичні ресурси регіону, визначити потенційні туристичні маршрути та оцінити їх доступність. Економічний аналіз дозволяє оцінити економічну ефективність розвитку зеленого туризму, визначити його вплив на місцевий бюджет, зайнятість населення та інші соціально-економічні показники.

Результати такого дослідження можуть бути використані для розробки стратегії розвитку зеленого туризму в регіоні, прийняття обґрунтованих

управлінських рішень, залучення інвестицій, створення нових туристичних продуктів та підвищення конкурентоспроможності регіону. Крім того, розвиток зеленого туризму сприяє збереженню природного та культурного спадку регіону, підвищенню екологічної свідомості населення.

Таким чином, комплексне дослідження зеленого туризму в Кіровоградській області є необхідним кроком для розкриття туристичного потенціалу регіону та його сталого розвитку. Результати такого дослідження можуть стати основою для розробки ефективних стратегій розвитку, які враховують як економічні, так і соціальні та екологічні аспекти.

**Апробація результатів роботи та публікації.** Результати досліджень, які стали основою для написання кваліфікаційної роботи, були апробовані під час Всеукраїнської науково-практичної конференції «Євроінтеграційні процеси в готельно-ресторанному та туристичному бізнесі», яка відбулася 12 березня 2025 року в Києві в НУБіП України (Додаток А).

**Структура роботи.** Бакалаврська кваліфікаційна робота складається з трьох розділів, висновків, списку використаних джерел в кількості-27, таблиць – 8, рисунків-2. Загальний обсяг роботи становить 83 сторінки.

## РОЗДІЛ 1. ТЕОРЕТИЧНІ ОСНОВИ ЗЕЛЕНОГО ТУРИЗМУ ТА ЙОГО ОСОБЛИВОСТІ

### 1.1. Сутність та особливості зеленого туризму

Сільський зелений туризм - це динамічний сегмент туристичного ринку, який пропонує туристам унікальну можливість зануритися в автентичну атмосферу сільського життя, познайомитися з місцевими традиціями та культурою, а також насолодитися красою природи. Постійний пошук нових туристичних продуктів та інноваційних підходів до організації відпочинку в сільській місцевості робить цей вид туризму надзвичайно привабливим як для туристів, так і для місцевих громад.

Сільський зелений туризм - це не просто спосіб відпочинку, а й потужний економічний драйвер для розвитку сільських територій. Сприяючи диверсифікації сільського господарства, збільшенню виробництва екологічно чистих продуктів та створенню нових робочих місць, сільський туризм сприяє підвищенню рівня життя сільського населення та зменшенню відтоку молоді в міста.[12.]

Світова тенденція до збереження довкілля та підвищення екологічної свідомості суттєво вплинула на розвиток туристичної індустрії. Європейські країни, відомі своїми високими екологічними стандартами, стали лідерами впровадження концепції сталого туризму. Особливу увагу приділяється сільському зеленому туризму, який поєднує відпочинок на природі з турботою про довкілля та підтримкою місцевих громад. Цей вид туризму не лише задовольняє потреби сучасних мандрівників, які прагнуть екологічно чистого відпочинку, але й сприяє збереженню природних ресурсів та культурної спадщини. [26.]

Як один із шляхів диверсифікації доходів сільського населення, зелений та сільський туризм зародився в Європі. На початку XVIII ст. у Франції та Швейцарії на гірських територіях з'явилися перші гостьові будиночки для обслуговування експедицій. А вже наприкінці XX ст. зелений сільський туризм набув інтенсивного розвитку в глобальному масштабі, що зумовлене втратою

сільським господарством та іншими типовими для тієї чи іншої місцевості видами економічної діяльності своїх позицій. За таких обставин зелений та сільський туризм перетворюється на одну із форм альтернативного розвитку з метою запобігання деградації господарських систем. В Україні організований відпочинок на селі був популярним серед членів молодіжних організацій, української інтелегенції ще наприкінці XIX - на початку XX ст. Саме тоді літній відпочинок на селі був відомий під назвою «літнисько». Починаючи з 60- х років XX ст. у традиційно популярній місцевості літниськового відпочинку почали з'являтися туристично-оздоровчі комплекси, такі як: Моршин, Трускавець, Свалява. В пікові сезони відбувалася нестача місць закладах офіційної інфраструктури рекреаційних зон. Наприкінці XX ст. популяризацією відпочинку на селі стала Спілка сприяння розвитку сільського зеленого туризму в Україні (заснована в 1996 р., з 2003 р. член Eurogites). Ваговим результатом її діяльності є створення вітчизняного бренду «сільський зелений туризм», який відомий на міжнародному туристичному ринку. [26.]

Сільський зелений туризм – це не ізольована галузь, а невід’ємна частина аграрного сектору. Розвиток цього виду туризму тісно пов’язаний з виробництвом сільськогосподарської продукції та вирішенням проблем сільського господарства. Сільський туризм – це комплексний підхід, який поєднує в собі надання туристичних послуг, розвиток сільського господарства та збереження природних ресурсів. Такий підхід дозволяє створити нові робочі місця, збільшити доходи сільського населення та зберегти культурну спадщину.

Таблиця. 1.1

#### Перспективи вирішення проблем завдяки розвитку СЗТ

Туризм	В'їзний та внутрішній туризм	Екологічні, економічні, соціальні проблеми національної культури	Диверсифікація сільськогосподарського виробництва, створення в сільській місцевості прибуткових видів виробництва товарів та послуг
Сфера послуг	Зелений та сільський туризм	Скорочення процесів урбанізації в сільській місцевості	Відродження національної культури, традицій, ремесла
Підприємницька діяльність в сільській місцевості		Вирішення глобальних економічних проблем, питань охорони природи	Розширення обмеженого землеволодіння

Створена автором на основі [1]

Крім того, зелений та сільський туризм, як сфера послуг в сільській місцевості, істотно змінює систему економічних відносин не тільки між жителями села, але також і між ними і туристами. Таким чином, зелений та сільський туризм – нова сфера діяльності і досліджень, де простежується взаємодія напрямків як економічного, так і неекономічного характеру, як світового, так і національного рівнів. Зелений та сільський туризм є підвидом сталого туризму і видом туризму, частково пересічного з екотуризм. Тому часто можна бачити саме визначення «сільський зелений» туризм.

У багатьох країнах світу екотуризм та агротуризм у практиці розвитку туристичної галузі є взаємодоповнюючими та взаємозалежними поняттями. Більш того, у сучасній міжнародній практиці низка схожих та м'яких за впливом на навколишнє середовище і місцеву спільноту видів туризму, близьких за цілями (включаючи сільський, фермерський, спортивний, кулінарний, пригодницький, екстремальний та інші), нерідко поєднується в єдину сферу еко-агротуризму. Про це свідчить європейський досвід: існують приклади організацій, які включили цей термін до своєї назви (наприклад, European Centre for Eco Agro Tourism - ECEAT).

Розвиток еко-агротуризму сприяє диверсифікації сільськогосподарського виробництва та створенню в сільській місцевості прибуткових видів виробництва товарів і послуг, розширенню сфери послуг в'їзного та внутрішнього туризму, скороченню процесів урбанізації в сільській місцевості, вирішенню глобальних економічних проблем та питань з охорони природи, розвитку сільської культури та відродженню національної культури, традицій і ремесел, розширенню обмеженого землеволодіння, підтримці підприємницької діяльності в сільській місцевості, вирішенню основних екологічних, економічних і соціальних проблем національної культури, а також розвитку зеленого та сільського туризму.[17.]

Сільський туризм включає в себе не тільки розміщення в сільській місцевості, але й може поєднуватися і з іншими видами рекреаційної активності (рис. 1.2) [5]. На рис. 1.2 показано, що зелений та сільський туризм знаходиться

між класичним сільським туризмом та туризмом в сільській місцевості, при цьому дані види туризму залежать також та поєднують в собі принципи екологічності та можуть включати до свого складу інші види туристичної діяльності, та як: спортивний, агротуризм, лікувальний, пляжний, гастрономічний, екстримальний, природний тощо.

### Види туризму в сільській місцевості

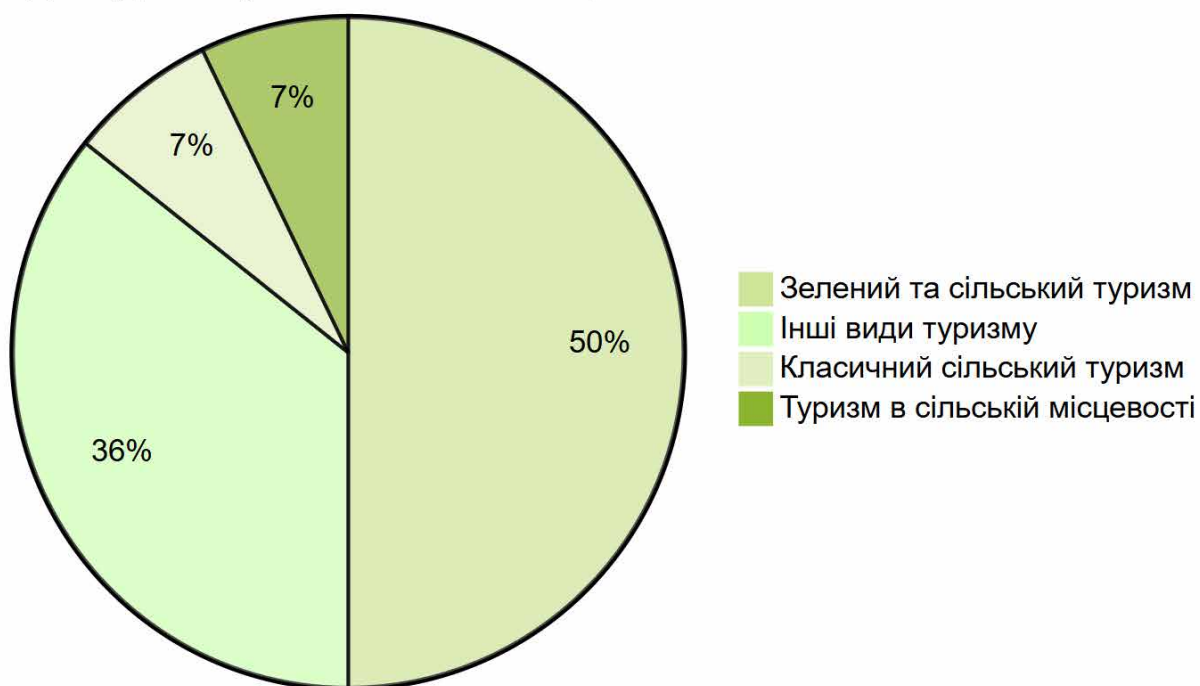


Рис. 1.2. Залежність зеленого та сільського туризму від інших видів туризму

Сільський зелений туризм - це багатогранна сфера діяльності, яка пропонує туристам широкий спектр послуг: від комфортного проживання в сільській місцевості до активного відпочинку на природі, ознайомлення з місцевими традиціями та кулінарією. Цей вид туризму поєднує в собі сільське господарство, туризм та збереження природного середовища, створюючи унікальний продукт для мандрівників.

### 1.2. Вплив зеленого туризму на сталий розвиток територій

Розвиток сільського зеленого туризму в Україні набуває особливого значення в контексті диверсифікації аграрного сектору. Цей вид діяльності не лише сприяє зростанню добробуту сільського населення та зниженню рівня

безробіття, але й забезпечує збереження культурної спадщини та розвитку сільських територій. Наявність природних ресурсів, кліматичних умов та багатого культурно-історичного надбання створює сприятливі умови для розвитку цього сектору в Україні. Особливо актуальним сільський зелений туризм стає в умовах економічної кризи, оскільки дозволяє залучити додаткові фінансові ресурси в сільську місцевість. Малі підприємства в аграрному секторі, які зазвичай функціонують на принципах самоокупності, можуть успішно розвивати цей напрямок, забезпечуючи собі додаткові доходи. [5.]

Сільський зелений туризм – це не просто відпочинок на природі, а комплексний феномен, який поєднує в собі економічні, соціальні, культурні та екологічні аспекти. Він не лише забезпечує додатковий дохід для сільського населення та сприяє розвитку сільських територій, але й пропонує туристам унікальну можливість зануритися в автентичне сільське життя, познайомитися з місцевими традиціями та зберегти природне середовище.

З економічної точки зору, сільський зелений туризм є потужним інструментом для диверсифікації сільського господарства та створення нових робочих місць. Він стимулює розвиток малого та середнього бізнесу в сільській місцевості, сприяє збільшенню доходів населення за рахунок надання туристичних послуг, продажу місцевих продуктів харчування та виробів народних ремесел. Крім того, розвиток інфраструктури для обслуговування туристів (готелі, ресторани, дороги) стимулює економічне зростання всього регіону.

Соціальний аспект сільського зеленого туризму полягає у збереженні культурної спадщини, розвитку освіти та зміцненні соціальних зв'язків між містом і селом. Туристи мають можливість познайомитися з місцевими звичаями, традиціями та історією, що сприяє збереженню культурної ідентичності регіону. Крім того, сільський зелений туризм сприяє підвищенню рівня життя сільського населення, створюючи нові можливості для самореалізації та розвитку.

Екологічний аспект сільського зеленого туризму пов'язаний зі збереженням

природного середовища та популяризацією екологічно чистого способу життя. Сільські господарства, які займаються зеленим туризмом, часто використовують екологічно чисті технології виробництва та переробки продукції. Відпочинок на природі сприяє зміцненню здоров'я, формуванню екологічної свідомості та розумінню важливості збереження природних ресурсів.

Сільський зелений туризм також має важливе культурне значення. Він дозволяє туристам познайомитися з місцевими звичаями, традиціями та історією. Відвідування історичних пам'яток, музеїв та інших культурних об'єктів сприяє збереженню культурної спадщини. [8.]

Сільський зелений туризм - це багатогранне явище, яке поєднує в собі економічні, соціальні, культурні та екологічні аспекти. Він не лише забезпечує додатковий дохід для сільського населення та сприяє розвитку сільських територій, але й пропонує туристам унікальну можливість відпочити на природі, познайомитися з місцевим життям, зберегти природне середовище та збагатити свої культурні знання.

Індивідуальний підхід до кожного гостя, можливість адаптації програми відпочинку під конкретні потреби та бажання, а також використання екологічно чистих технологій відрізняють сільський зелений туризм від масового туризму. Сільський зелений туризм - це не просто бізнес, а спосіб життя, який дозволяє зберегти традиції, культуру та природне багатство.

Важливою особливістю сільського зеленого туризму є його гнучкість. Він може адаптуватися до різних умов і потреб як туристів, так і місцевих громад. Наприклад, в регіонах з розвинутою інфраструктурою сільський зелений туризм може пропонувати широкий спектр послуг, включаючи екскурсії, майстер-класи, спортивні активності. В той же час, в більш віддалених і менш розвинених регіонах акцент може бути зроблений на спокійному відпочинку на природі, спілкуванні з місцевими жителями та пізнанні традиційного способу життя. [21.]

Сільський зелений туризм - це не лише надання послуг розміщення та харчування, а комплексна пропозиція, що включає в себе пізнання місцевої культури, відпочинок на природі та можливість долучитися до сільського життя.

Головна цінність такого відпочинку полягає в отриманні незабутніх вражень та емоцій, які неможливо купити за гроші.

Господарі сільських подвір'їв, які займаються зеленим туризмом, не просто надають послуги, а діляться з туристами своїми знаннями, досвідом та любов'ю до рідного краю. Це створює атмосферу гостинності та дозволяє туристам відчувати себе частиною місцевої громади.

Агрооселя – це насамперед не тільки сільський будинок, а багатофункціональний об'єкт, який поєднує в собі житло для власників та підприємство, що надає туристичні послуги. Сільський зелений туризм, будучи невід'ємною частиною аграрного сектору, водночас є складовою туристичного ринку. Успіх агрооселі залежить від здатності задовольнити потреби туристів, зберегти автентичність сільського життя та адаптуватися до змінних умов ринку.

Головним продуктом сільського зеленого туризму є комплекс послуг, який включає не лише проживання та харчування, але й можливість познайомитися з місцевою культурою, традиціями та природою. Такий підхід дозволяє створити унікальний туристичний продукт, який задовольнить потреби навіть найвибагливіших туристів.

Розвиток сільського зеленого туризму тісно пов'язаний з багатьма факторами, такими як екологічні умови, соціальні тенденції та економічна ситуація в країні. Цей вид діяльності не лише приносить додатковий дохід сільським жителям, але й сприяє розвитку інфраструктури сіл, покращенню якості життя місцевого населення та збереженню культурної спадщини.

Сільський зелений туризм не лише сприяє економічному розвитку сільських територій, але й має значний соціальний вплив. Готуючись приймати туристів, сільські жителі підвищують рівень своїх знань та навичок, що сприяє їхньому особистому розвитку та розвитку їхніх сімей. Спілкування з туристами розширює світогляд сільських жителів, стимулює їх до саморозвитку та сприяє формуванню нових соціальних зв'язків.

Крім того, сільський зелений туризм стимулює вдосконалення житлових умов та інфраструктури сільських територій. Адже для залучення туристів

необхідно створити комфортні умови проживання та відпочинку. Це, в свою чергу, підвищує якість життя місцевого населення та привабливість сільських територій для інвестицій.

Таким чином, сільський зелений туризм - це не бізнес, а спосіб життя, який сприяє розвитку сільських територій, збереженню культурної спадщини та підвищенню якості життя сільського населення.

Сільський зелений туризм - це динамічний розвиток сектору туристичної індустрії, який пропонує туристам унікальну можливість пізнати автентичну культуру, традиції та природні багатства українського села. Відпочинок на селі - це не лише можливість відновити сили, але й навчитися чомусь новому, зануритися в інший світ і відчувати себе частиною місцевої громади.

Розвиток сільського зеленого туризму сприяє не лише економічному зростанню сільських територій, але й збереженню культурної спадщини та підвищенню якості життя місцевого населення. Однак, для успішного розвитку цього напрямку необхідно вирішувати ряд завдань, таких як підвищення якості послуг, впровадження сучасних технологій та маркетинг.[5.]

Кіровоградщина, незважаючи на значний природний і культурний потенціал, поки що не повністю реалізує свої можливості в сфері туризму. Незважаючи на сприятливі умови для розвитку рекреації, область відстає від інших регіонів України та зарубіжних країн за рівнем розвитку туристичних послуг. Тому одне з головних завдань полягає у створенні конкурентоспроможного туристичного продукту, який би задовольняв потреби як внутрішніх, так і іноземних туристів та сприяв розвитку регіону.

Розвиток туристичної індустрії в Кіровоградській області стримується низкою факторів, серед яких можна виділити застарілу інфраструктуру, відсутність єдиної системи управління та недостатнє наукове забезпечення. Для подолання цих проблем необхідно:

Модернізувати інфраструктуру: оновити готелі, ресторани, транспортні сполучення та інші об'єкти туристичної інфраструктури.

Розробити нові туристичні продукти: створити унікальні пропозиції, які

відрізнятимуться від пропозицій інших регіонів.

Вдосконалити нормативно-правову базу: створити сприятливі умови для розвитку туристичного бізнесу.

Залучати інвестиції: залучати інвестиції для розвитку туристичної інфраструктури та створення нових робочих місць.

Проводити наукові дослідження: вивчати потреби туристів та розробляти ефективні стратегії розвитку туризму [14.]

Західні райони, завдяки своєму вдалому розташуванню, багатим природним ресурсам та унікальній історико-культурній спадщині, є привабливими для інвестицій у туристичний бізнес. Особливою перлиною краю є річка Південний Буг. Її мальовничі береги, що складаються зі скель, каньйонів та долин, з весни до пізньої осені вкриваються різноманітними квітами, як звичайними, так і рідкісними. Це місце ідеально підходить для відпочинку.

Цей район багатий на історичні та археологічні пам'ятки, включаючи братські могили, стели, пам'ятники видатним діячам, Героям Радянського Союзу, Героям Соціалістичної праці та пам'ятні дошки.

Для розвитку туризму, особливо культурно-пізнавального та спортивно-оздоровчого, нещодавно був розроблений маршрут "Перлини Синюхи" вздовж річки Синюха. Місцевість характеризується річковими долинами та балками зі скелястими схилами. Вздовж Синюхи розташовані кар'єри, де видобувають граніт для будівництва. Здавна річка використовувалася для будівництва водяних млинів, використовуючи її скелясті береги.

Західні райони області мають значний потенціал для туристичного розвитку, завдяки вдалому географічному розташуванню та наявності унікальних об'єктів. Тут розташований кінний репродуктор Паранчевського в селі Йосипівка та спортивна база з веслування на байдарках і каное. Серед перспективних зон для сільського зеленого туризму виділяються Вільшанка, Осички, Добрянка, Червонохутірська ГЕС, Добре та Станкувате, де вже розроблені туристичні маршрути вихідного дня.

Регіон також відомий своїми болгарськими традиціями, що склалися внаслідок переселення болгарських сімей у часи російсько-турецької війни. Нещодавно в районі відкрилися дві нові сільські зелені садиби:

- "У Наталки" в Вільшанці, де господиня Наталія Ступаченко може прийняти 4 гостей. Садиба пропонує двомісні кімнати, умови для перебування з дітьми, зручності, кухню, парковку, риболовлю та купання. Також є можливість відвідати місцеві історичні пам'ятки.

- "Затишок" у Вільшанці, де господар Віктор Карамалак може прийняти 3 гостей. Садиба пропонує двомісні кімнати, знання болгарської мови, умови для перебування з дітьми, зручності, кухню, парковку, домашню випічку, можливість спостерігати за домашніми тваринами, риболовлю та купання.

Обидві садиби пропонують проживання та харчування за доступними цінами, а також екскурсійні послуги за домовленістю.

Згідно з даними державної статистики, на Кіровоградщині зареєстровано 67 туристичних підприємств, проте фактично працює лише 41. У 2010 році вони обслужили 17 491 туриста, а надходження до бюджету склали 1 134,08 тис. грн.

Водночас, за інформацією управління культури і туризму, в області офіційно функціонує лише 48 садиб сільського зеленого туризму. Кожна з них пропонує гостям унікальні програми, що відображають місцевий колорит. Деякі туристи виявляють інтерес до сільськогосподарських робіт, таких як доїння корів, збирання фруктів або керування трактором. Однак, ключовим фактором, що приваблює туристів у сільську місцевість, є можливість насолодитися здоровою та екологічно чистою їжею [2.]

### **1.3. Сучасні тренди в екотуризмі та запити туристів**

Туризм як спосіб відпочинку та галузь економіки активно розвивається останні 150 років. Нове століття та тисячоліття принесло і сюди свої революційні зміни - нові технології та нові тренди. В результаті аналізу цих процесів було виділено такі сучасні тенденції та тренди в туризмі, які нині займають провідне місце у його розвитку.

Сучасні туристи прагнуть не просто відпочити, а й отримати яскраві враження та новий досвід. Згідно з даними Google, популярними напрямками подорожей у 2024 році стали активний відпочинок, подорожі залізницею та пошук балансу між комфортом і доступною ціною. Мандрівники все частіше обирають подорожі, які поєднують в собі можливість відпочити від метушні великих міст та насолодитися природними красотами, а також зайнятися спортом та активними видами відпочинку.[11.]

Сільський зелений туризм переживає епоху трансформації, де екологічна свідомість стає ключовим фактором. Сучасні туристи все частіше шукають не просто відпочинок, а глибокий зв'язок з природою, автентичність та відповідальне ставлення до довкілля. Це відображається у зростанні популярності садиб та готелів, що використовують відновлювані джерела енергії, екологічно чисті матеріали та системи утилізації відходів. Гастрономічний аспект також зазнає змін: акцент робиться на місцевих продуктах, органічному землеробстві та традиційній кухні, що дозволяє туристам відчути смак справжньої сільської України.

Розваги в рамках зеленого туризму стають більш екологічними: піші та велосипедні прогулянки, спостереження за птахами, риболовля, збір грибів та ягід, а також відвідування місцевих історичних та культурних пам'яток. Важливим аспектом є відповідальний туризм, що передбачає повагу до місцевих традицій, підтримку місцевих підприємців та участь у волонтерських програмах. Освітні програми, такі як екскурсії про місцеву флору та фауну, майстер-класи з народних ремесел та ознайомлення з місцевими традиціями, також набувають популярності.

Отже, сучасний сільський зелений туризм – це відпочинок на природі, а цілісна концепція, що поєднує екологічну відповідальність, автентичність та глибокий зв'язок з місцевою культурою.

Крім того, туристи все частіше обирають активний відпочинок, подорожі залізницею та відвідування культурних заходів. Великі спортивні та музичні події приваблюють туристів з усього світу, стимулюючи розвиток туристичної

індустрії [18.]

Сучасні туристи прагнуть не просто відпочити, а й збагатити свій досвід новими враженнями. Це проявляється в різноманітності туристичних трендів. З одного боку, зростає інтерес до культурних подій, таких як музичні фестивалі та концерти відомих виконавців. З іншого боку, все більшої популярності набувають екологічно чисті види транспорту, зокрема подорожі потягом. Багато мандрівників обирають нічні поїздки, які дозволяють економити час та насолодитися пейзажами під час сну. Також, спостерігається тенденція до вибору менш популярних маршрутів та пошуку унікальних досвідів.

Штучний інтелект революціонує сферу туризму, надаючи мандрівникам безліч нових можливостей. За допомогою смартфонів та спеціальних додатків можна легко спланувати подорож, забронювати житло, знайти цікаві місця та навіть спілкуватися з місцевими жителями. Персоналізовані рекомендації, розроблені штучним інтелектом, допомагають кожному туристу знайти саме те, що він шукає.

Штучний інтелект також дозволяє оптимізувати витрати на подорож, підбираючи найвигідніші пропозиції на транспорт, проживання та харчування. Крім того, мобільні додатки з функцією перекладача допомагають долати мовні бар'єри та почуватися комфортно в будь-якій країні.

П'ять головних тенденцій в туризмі влітку 2025 року.

1. Жага до пригод. За останній рік кількість пошукових запитів від туристів, які цікавляться пригодницьким туризмом, зросла на 45% – і це характерно для всього світу. Пригоди пропонують людям прилив адреналіну, занурення в природу і піднесення духу, а також надають можливості для особистісного зростання, фізичного і психічного здоров'я, а також практики сталого туризму.

Найпопулярнішими видами пригодницького туризму зараз є атракціони в аквапарках (зростання інтересу +170%), люкс-сафарі (+110%), хайкінг (+94%), підводна фотозйомка (+60%), кемпінг (+44%), альпінізм (+40%), трекінг (+40%), спелеологія (+40%) і веслування на каное (+35%).

2. Все більше людей віддають перевагу спокійному та розміреному

відпочинку, шукаючи в подорожах можливості відірватися від міської суєти та цифрової залежності. Це підтверджується значним зростанням пошукових запитів, пов'язаних з "тихим життям" та "цифровою детоксикацією". Солоподорожі стають дедалі популярнішими, оскільки вони дозволяють кожному скласти індивідуальний маршрут і повністю розслабитися. Зокрема, серед найпопулярніших "тихих" форматів подорожі опинилися глемпінг (зростання інтересу +260%), національний парк (+250%), хатина в горах (+180%), сільська атмосфера (+145%), оздоровчий ретрит (+90%), острівне життя (+30%) і лісова прогулянка (+30%).

3. Сучасні мандрівники все частіше відходять від стандартних туристичних маршрутів і шукають місця, які приховують в собі загадки та таємниці. Їх приваблюють не тільки красиві пейзажі, а й історії, легенди та загадкові явища, пов'язані з цими місцями. Подорожі в такі місця дозволяють відійти від буденності, розширити світогляд і відчути себе частиною чогось більшого. У топі тут опинилися заспокійлива природа (зростання інтересу +340%), місця на землі, які здаються нереальними (+240%), дослідження занедбаних місць (+230%), місця з привидами (+155%), стародавні міста (+75%) і загублені місця (+40%).

4. Покоління Z, відоме своєю любов'ю до свободи та незалежності, все частіше обирає автоподорожі як спосіб вирватися з буденності. Автомобіль дає можливість скласти індивідуальний маршрут і змінювати плани на ходу, що особливо цінується молодими людьми. Тут туристи найчастіше шукають таку інформацію: зручне дорожнє вбрання (зростання інтересу +250%), що взяти з собою в поїздку (+66%), перекус у дорозі (+65%), куди поїхати з друзями (+50%) і на природу з друзями (+50%).

5. Сучасні мандрівники прагнуть не просто змінити обстановку, а й збагатити свій досвід новими враженнями. Вони шукають подорожі, які відповідають їхнім індивідуальним інтересам та дозволяють пізнати різні культури. Це може бути як гастрономічна подорож з дегустацією місцевої кухні, так і активний відпочинок на природі або культурний туризм з відвідуванням музеїв і історичних пам'яток.

Завдяки розвитку технологій і доступності інформації, мандрівники можуть легко планувати свої подорожі самостійно, вибираючи найцікавіші маршрути та забронювати все необхідне онлайн. Це дозволяє їм максимально ефективно використовувати час і отримати максимальну віддачу від подорожі. При цьому найпопулярнішими напрямками цього літа стали лондонський спосіб життя (зростання інтересу +340%), південноафриканська їжа (+320%), вечірка на Санторіні (+300%), нічне життя Гоа (+270%), літо в Бразилії (+250%), атмосфера Балі (+195%), історія М'янми (+170%), сільська Індія (+100%), культура Сінгапуру (+100%) та естетика Марокко (+90%). [27.]

## РОЗДІЛ 2.

### АНАЛІЗ ТУРИСТИЧНИХ РЕСУРСІВ КІРОВОГРАДСЬКОЇ ОБЛАСТІ

#### **2.1. Аналіз природних ресурсів Кіровоградської області у для розвитку зеленого туризму**

Кіровоградщина – різноманітний і привабливий край, розташований у географічному центрі України між Дніпром та Південним Бугом, в південній частині придніпровської височини. Поверхня області являє собою підвищену хвилясту рівнину, розчленовану густою мережею річкових долин, ярів і балок. Пересічні висоти перебувають у межах 150-200 м над рівнем моря. Кіровоградська область розташована в центральній частині України між р.Дніпро і р.Південний Буг і займає площу 24,6 тис кв. км (4,1% території України, 13-е місце серед областей). На півночі Кіровоградська область межує з Черкаською областю, на північному сході – з Полтавською, на сході й південному сході – з Дніпропетровською, на півдні – з Миколаївською, на південному заході – з Одеською, на заході – з Вінницькою областями. Відстань від м.Кропивницького до столиці, м.Києва залізницею – 392 км, автошляхом – 300 км.

Кіровоградщина – це динамічний регіон в центрі України, відомий своїми родючими чорноземами, розвиненою промисловістю та сприятливим інвестиційним кліматом. Тут активно розвивається аграрний сектор, машинобудування та нові технології. Регіон має значний потенціал для подальшого розвитку, зокрема в сфері туризму, енергетики та ІТ. Кіровоградщина – це місце, де люди живуть і працюють в комфортних умовах, де пріоритетом є сталий розвиток та турбота про довкілля.

У сучасному світі все більшої ваги набуває необхідність поєднання економічного розвитку з охороною довкілля. Саме цій меті слугує концепція сталого розвитку, яка передбачає інтеграцію економічних, соціальних та екологічних аспектів. Для забезпечення сталого розвитку на регіональному рівні в процес планування впроваджено стратегічну екологічну оцінку (CEO). CEO –

це систематичний процес, який дозволяє оцінити потенційний вплив планів і програм на довкілля та здоров'я населення ще на ранніх стадіях їх розробки. Мета СЕО – забезпечити, щоб рішення, які приймаються на рівні держави та регіону, враховували екологічні фактори та сприяли збереженню природних ресурсів для майбутніх поколінь.[11.]

Стратегічна екологічна оцінка дозволяє провести всебічний аналіз потенційного впливу на довкілля планованої діяльності. Результати цього аналізу використовуються для розробки заходів, спрямованих на запобігання або зменшення негативних екологічних наслідків. Таким чином, СЕО є важливим інструментом реалізації екологічної політики, що сприяє сталому розвитку. Одним з інструментів забезпечення збалансованості Стратегії розвитку Кіровоградської області на 2021-2027 роки (далі – Стратегія-2027) стало застосування в процесі її розроблення СЕО. Звіт про стратегічну екологічну оцінку Стратегії -2027 підготовлено з урахуванням Методичних рекомендацій із здійснення стратегічної екологічної оцінки документів державного планування, затверджених наказом Міністерства екології та природних ресурсів України від 10 серпня 2018 року №296 (із змінами).

Клімат області. Кіровоградщина розташована в зоні помірно континентального клімату, який характеризується значними температурними коливаннями протягом року. Зима тут відносно м'яка, з середньою температурою січня близько  $-5^{\circ}\text{C}$ , проте часто трапляються відлиги. Літо, навпаки, спекотне і посушливе, зі середньою температурою липня  $+22\dots+24^{\circ}\text{C}$ . Особливо відчутними є посухи в другій половині літа, коли температура повітря може досягати  $+38^{\circ}\text{C}$  і тривати кілька тижнів. Хвилястий рельєф області сприяє утворенню місцевих вітрів, які посилюють ефект посухи. Крім того, для регіону характерні різкі зміни погоди, такі як сильні зливи, град, ожеледь та пилові бурі. Останні, особливо поширені в степовій зоні, можуть досягати швидкості 25-30 м/с і завдавати значної шкоди сільському господарству, призводячи до зменшення або навіть повної загибелі врожаю. Такий клімат вимагає від сільгоспвиробників застосування спеціальних агротехнічних прийомів, таких як

зрошення, мульчування, використання посухостійких сортів культур. Крім того, кліматичні умови впливають на інші галузі господарства, зокрема на енергетику та транспорт.

Водні ресурси Кіровоградщини представлені 1599 річками, серед яких дві великі – Південний Буг і Дніпро, та 8 середніх. Проте, проблема пересихання річок є досить гострою, особливо для малих водотоків. Більша частина області належить до басейну Південного Бугу, а значна частина берегової лінії Кременчуцького та Кам'янського водосховищ піддається ерозії. Питні та технічні підземні води в Кіровоградській області для господарськопитного і виробничо-технічного водопостачання розвідані на 38 ділянках, з яких експлуатуються 11. Сумарна кількість затверджених (балансових) запасів питних та технічних вод складає 225,7 тис.куб.м/добу. Підземні мінеральні води області відносяться до типу радонових і використовуються для зовнішнього застосування у лікувальних цілях, розвідані на двох ділянках, кількість запасів складає 483 куб.м/добу. Петрівську ділянку експлуатує комунальне підприємство "Знам'янська обласна бальнеологічна лікарня", Олександрійське родовище не використовується. 13 районів області для питного водопостачання використовують підземні води, 8 районів користуються змішаним водопостачанням. Населення 6 міст забезпечується водою виключно із підземних джерел, 3 міста використовують поверхневі води, змішане водопостачання застосовується в трьох містах області.

Кіровоградщина – це справжня скарбниця мінеральних ресурсів. На її території виявлено понад 300 родовищ 32 видів корисних копалин, що робить область одним з найбагатших на природні ресурси регіонів України. Надра області таять у собі величезний потенціал для розвитку енергетики завдяки значним запасам уранових руд, бурого вугілля та горючих сланців. Крім того, тут зосереджені значні запаси руд чорних металів, таких як залізо, хром, нікель та кобальт, що є основою для розвитку металургійної промисловості. Розвиток будівельної галузі забезпечують багаті поклади каоліну, трепелу та графіту, а також різноманітні декоративні та облицювальні матеріали.

Таблиця 2.1

Данні про сільські зелені садиби Кіровоградської області, згруповані за різними критеріями

Категорія	Кількість / Площа / Об'єм	Примітки
Річки	1 599 річок, загальна довжина 7 233,6 км	Включає 2 великі, 8 середніх і 1 589 малих річок. Основні: Інгулець, Тясмин, Синюха, Велика Вись, Чорний Ташлик, Ятрань, Інгул.
Водосховища	85 водосховищ, загальна площа 556,57 км <sup>2</sup> , об'єм 215,45 млн м <sup>3</sup>	Найбільші: Іскрівське (11,1 км <sup>2</sup> ), Олександрійське (3,8 км <sup>2</sup> ), Новоархангельське (4,6 км <sup>2</sup> ), Тернівське (4,0 км <sup>2</sup> ), Червонохутірське (3,6 км <sup>2</sup> ).
Ставки	2 996 ставків, загальна площа водного дзеркала — 17,8 тис. га, об'єм — близько 205 млн м <sup>3</sup>	
Озера	26 озер, загальна площа 1 395,18 га	
Підземні води	Значні запаси	Використовуються для питного водопостачання і господарських потреб.
Загальна площа водойм	150,5 тис. га (6,1% території області)	Включає всі водні об'єкти області.

Сформовано автором на основі джерела [11.]

Таблиця 2.2

Земельні ресурси Кіровоградської області

Категорія земель	Площа (тис. га)	Відсоток від загальної площі	Відсоток від площі категорії	Додаткова інформація
Загальний земельний фонд	2458,8	100%		Становить 4,1% від території України
Сільськогосподарські угіддя	2031,6	82,60%	100%	
___ рілля	1764,5	71,80%	86,80%	
___ багаторічні насадження	25,4	1%	1,20%	
___ пасовища та сіножаті	242,4	9,90%	11,90%	
Землі населених пунктів	227,9	9,30%	100%	
___ землі міст (12)	31,2	1,30%	13,70%	Обласного та районного значення
___ землі селищ (27)	20,1	0,80%	8,80%	
___ землі сільських населених пунктів (991)	176,6	7,20%	77,50%	
Інші землі	199,3	8,10%		(Ліси, водний фонд, землі промисловості, транспорту, зв'язку, енергетики, оборони тощо)

Сформовано автором на основі джерела [7.]

До категорії "Інші землі" належать ліси, водний фонд, землі промисловості, транспорту, зв'язку, енергетики, оборони та інші угіддя, що не входять до сільськогосподарських земель та земель населених пунктів. Їхня площа

становить 199,3 тис. га, або 8,1% від загального земельного фонду області (2458,8 - 2031,6 - 227,9 = 199,3; 100% - 82,6% - 9,3% = 8,1%). У Кіровоградській області налічується 991 сільський населений пункт, а також 12 міст обласного та районного значення і 27 селищ.

Лісистість Кіровоградщини становить 7,4%, що суттєво нижче середньоукраїнського показника. Основними лісовими породами є дуб та ясен, які утворюють переважно широколистяні ліси. Соснові бори зустрічаються лише на деяких ділянках, зокрема, на терасах річок Дніпра та Тясмину. Найбільшими лісовими масивами є Чорний ліс та Нерубайський ліс. Ліси Кіровоградщини виконують важливі екологічні функції, такі як регулювання водного балансу, захист ґрунтів від ерозії, очищення повітря та збереження біорізноманіття. Однак, інтенсивна вирубка лісів у минулому призвела до зменшення їх площі та погіршення стану. Для збереження лісових ресурсів необхідно вживати заходів щодо їх охорони та відновлення, таких як створення нових лісових насаджень, боротьба з лісовими пожежами та шкідниками. Розташовані на території Кіровоградської області ліси виконують переважно екологічні функції як то водоохоронні, захисні, рекреаційні. Експлуатаційні ліси відсутні.

Природні об'єкти та збереження біорізноманіття. Кіровоградщина має багату мережу природно-заповідних територій, що охоплює понад 100 тисяч гектарів. Серед них є унікальні степові ділянки, лісові масиви, річкові долини та інші природні комплекси. Однак, загальна площа природно-заповідного фонду становить лише 4,1% від площі області, що є нижчим показником порівняно із середньоукраїнським. Це свідчить про необхідність подальшого розширення мережі природно-заповідних територій та посилення заходів щодо їх охорони.

Розташована на межі лісостепу та степу, Кіровоградщина відзначається багатим біорізноманіттям. Незважаючи на значний вплив господарської діяльності, в області збереглися унікальні природні комплекси, які є домівкою для багатьох рідкісних видів рослин і тварин. Для їх збереження розроблено спеціальні переліки, що включають як види, занесені до Червоної книги України, так і види, які потребують особливої охорони на регіональному рівні. Ці дані є

основою для розробки науково обґрунтованих заходів щодо збереження біорізноманіття Кіровоградщини. Однак, для ефективної охорони природних комплексів необхідна активна співпраця науковців, природоохоронних органів та місцевого населення.

Флора Кіровоградщини відзначається значним біорізноманіттям, що підтверджується наявністю 73 видів рослин, занесених до Червоної книги України, та 3 видів, що охороняються на європейському рівні. Серед них можна зустріти рідкісні види степової та лучної рослинності, а також реліктові види, які збереглися з давніх часів. Для збереження цього природного багатства створена мережа природно-заповідних територій, яка включає заповідники, національні парки та заказники. Ці території не лише зберігають унікальні природні комплекси, але й виконують важливу екологічну функцію, підтримуючи загальний екологічний баланс регіону.[13.]

Розвиток зеленого туризму в Кіровоградській області має великі перспективи. Активна діяльність громадських організацій, зокрема Співпраця сприяння розвитку сільського зеленого туризму в Україні, сприяє підвищенню професійного рівня спеціалістів галузі та популяризації цього виду відпочинку. Завдяки зеленому туризму можна не лише покращити економічний стан регіону, створивши нові робочі місця в сільській місцевості, а й зберегти унікальні природні ландшафти та культурну спадщину. Для досягнення цих цілей необхідна подальша підтримка зеленого туризму на державному та регіональному рівнях, а також активна участь місцевих громад.

Розвиток зеленого туризму як бізнесу потребує цілеспрямованих дій. Необхідно провести детальні маркетингові дослідження, розробити ефективну систему інформування та залучити інвестиції. Крім того, важливо забезпечити відповідність екологічним стандартам, наприклад, отримати сертифікат "Зелена садиба" [9.]

## **2.2. Культурно-історичні пам'ятки та локальна автентика Кіровоградської області**

Кіровоградщина – це край, який вражає своєю різноманітністю. Помірний

клімат, цілющі джерела, мальовничі ландшафти створюють ідеальні умови для відпочинку. А численні історичні та культурні пам'ятки, такі як залишки фортеці святої Єлизавети, заповідники та дендропарки, дозволять зануритися в багату історію регіону. Особливою гордістю Кіровоградщини є географічний центр України та унікальні археологічні знахідки.

Пам'ятки археології. Трипільські поселення у Новоархангельському та Гайворонському районах яке знаходиться на межі Кіровоградської та Черкаської областей, в оточенні мальовничих ландшафтів, причаїлося таємниче місто часів Трипільської культури. Між селами Небелівка та Оксанине, на полях, які сьогодні вражають своєю красою, колись кипіло життя давнього протоміста. Це справжнє археологічне диво, яке відкриває перед нами двері в далеке минуле.

Небелівка, розташована на Кіровоградщині, є одним з найбільших і найдавніших поселень трипільської культури. Це справжній археологічний скарб, який дозволяє зазирнути в далеке минуле і уявити, яким було життя наших предків понад 6 тисяч років тому. Розташоване на березі річки Небелівка, це поселення займало величезну територію і було одним з найбільших міст свого часу в Європі. Згідно з археологічними дослідженнями, в Небелівці проживало близько 7 тисяч людей, які займалися землеробством, скотарством і ремеслами. Це відкриття свідчить про високий рівень розвитку трипільської цивілізації та її значний внесок у світову історію.

Перші згадки про поселення в Небелівці з'явилися на початку 1960-х років завдяки дослідженням Василя Стефановича. Подальші дослідження, проведені в 1980-х роках експедицією Інституту археології АН УРСР під керівництвом М.М. Шмаглія та В.О. Круца, а також використання аерофотозйомки, дозволили визначити точну площу поселення – 300 гектарів.

За результатами досліджень українсько-британської експедиції 2009 року, трипільське поселення в Небелівці, що було найбільшим в Європі, існувало наприкінці 5 – на початку 4 тис. до н.е. Протягом 2009 та 2012 років експедиція провела розкопки, під час яких було виявлено залишки житла, фрагменти кераміки з антропоморфними зображеннями та унікальний трипільський храм

площею близько 1200 кв. м. [3.]

Царські кургани у Знам'янському та Новоукраїнському районах. Курган "Лита" або "Червона могила" колись мав висоту 10 метрів, а нині відтворений пам'ятник – 6 метрів. Свою назву він отримав завдяки багатим знахідкам, серед яких були золоті вироби, скіфський меч із золотою обкладкою та унікальна асирійська табуретка зі срібними ніжками. Ці артефакти свідчать про багатство та культурні зв'язки місцевих жителів у давнину. 1,7-метрова гранітна статуя скіфського воїна вагою 2 тонни стала завершальним штрихом у вшануванні древнього поховання. Фігура, що зображає аристократа, виготовлена з міцного червоного граніту. Перед курганом встановлено інформаційну стелу, де на тлі зображень орла та оленя викладена історія цього місця. "Цей пам'ятник – справжнє унікальне творіння", – стверджує проектувальник Петро Довченко. Виготовлений з цілісного блоку червоно-рожевого граніту вагою понад 3 тонни, він не має аналогів в Україні та Європі. Такий масштабний монумент із такого матеріалу – справжня рідкість. [25.]

Головне святилище скіфів – Еksamпей у Новоукраїнському районі. Еksamпей. Священні шляхи. Таку назву мала в часи Великої Скіфії територія між сучасним Кіровоградом та річкою Синюхою. Саме тут, у сакральному центрі Великої Скіфії, за свідченнями давньогрецького історика Геродота було головне святилище скіфів, від якого в усі кінці держави розходилися Священні Шляхи. Оточене легендами, це місце на півдні Новоукраїнського району, згадане Геродотом, досі зберігає відгомін Великої Скіфії. Жовтий очіток, легендарні джерела та мальовничі ландшафти створюють неповторну атмосферу. Незважаючи на спроби сучасної цивілізації, природа цього місця, на щастя, зберегла свою красу та загадковість. Це місце, де історія переплітається з природою, чекає на своїх дослідників.

А в околицях сучасного села Рівне Новоукраїнського району Кіровоградської області, біля витоку річки Еksamпею, стояв гігантський бронзовий казан – символ величчя і непереможності Скіфії. Як зазначають дослідники, близьке розташування сакрального центру Великої Скіфії до сучасного географічного

центру України (всього 60 км) є яскравим свідченням незмінної геополітичної важливості цих територій протягом майже 25 століть. [6.]

Найбільш відвідувані і популярні пам'ятки.

Заповідник-музей Івана Карповича Тобілевича (Карпенка-Карого) "Хутір Надія" у селі Миколаївка Кропивницького району. Садибу, яка згодом стала відома як "Хутір Надія", заснував у 1871 році батько Івана Карпенка-Карого. Саме тут, наприкінці ХІХ – початку ХХ століття, видатний драматург написав 11 своїх п'єс. Сьогодні в заповіднику-музеї, створеному на території садиби, зберігається близько 2 тисяч експонатів, що розповідають про життя і творчість письменника. Щорічно музей відвідують понад 4 тисячі гостей.

Історико-архітектурний заповідник родини Раєвських у селі Розумівка Олександрівського району. Історико-архітектурний заповідник у селах Розумівка та Бовтишка вшановує пам'ять родини генерала Миколи Раєвського, героя Вітчизняної війни 1812 року. Особливе місце в заповіднику займає Хрестовоздвиженська церква, де спочивають останки генерала та його близьких.

Дендропарк "Веселі Боковеньки" у селі Іванівка Долинського району – пам'ятка садово-паркового мистецтва, заснована у 1893 році землевласником Миколою Давидовим. Заснований Миколою Давидовим, дендропарк розташований за 18 км від Долинської, у селі Іванівка. На його території, що простягається на 109 га, зібрано близько тисячі видів рослин. Багато з цих велетнів пам'ятають свого творця. Розлогість дендропарку вражає: 109 гектарів безпосередньо паркової зони та ще 420 гектарів лісництва. Доповнюють цей зелений масив розсадники з рідкісними рослинами. Ідея створення дендропарку належить Миколі Давидову, який у 1893 році розпочав його закладку на своїй землі. До цього амбітного проєкту були залучені найкращі фахівці з ландшафтного дизайну та лісового господарства. Цьогоріч ми відзначаємо 132-річчя цього унікального творіння. [4.]

"Онуфріївський парк" – пам'ятка садово-паркової архітектури ХІХ століття, заснований графом Михайлом Толстим. Справжньою перлиною садово-паркового мистецтва є Онуфріївський дендропарк, закладений у 20-х роках ХІХ

століття за ініціативою графа Михайла Толстого. Для створення цього унікального парку були запрошені найкращі чеські та німецькі майстри.

Територія парку була справжнім ботанічним садом: понад 100 видів дерев та кущів, 6 ставків з лебедями, острів з альтанкою, басейни з фонтанами та розарії створювали неповторну атмосферу. Для селян доступ до парку був обмежений, але вони могли користуватися водою з одного зі ставків, який згодом назвали "Селянським". У 1960 році Рада Міністрів УРСР прийняла постанову, згідно з якою Онуфріївський дендропарк було визнано пам'яткою садово-паркової архітектури ХІХ століття. [17.]

Місця, що набувають популярності. Ландшафтний заказник "Велика і Мала скелі" у селі Протопопівка Олександрійського району. Об'єктом захоплення відвідувачів заказника є два озера, які в народі називають "срібним" та "радоновим". Їх поява пов'язана з легендою про підземне джерело, відкрите під час видобутку каменю у 1936 році. Вода в цих озерах має унікальний хімічний склад і лікувальні властивості.

Туристично-рекреаційний комплекс господарства "Лісова коза" у селі Підлісне Олександрівського району. "Лісова коза" - це не просто ферма, а справжній світ пригод! Крім розведення альпійських кіз і виробництва сиру, тут створено контактний зоопарк, де можна погодувати молодих козенят, а також обладнано сироварню з дегустаційним залом. Відвідавши ферму, ви зможете не лише скуштувати найсмачніші сири, але й дізнатися багато цікавого про їх виробництво, прогулятися мальовничими територіями та насолодитися спокоєм сільського життя.

Равликова ферма "Інгульський равлик". "Інгульський равлик" - це справжня перлина екотуризму на Кіровоградщині. На 40 сотках землі в селі Оситняжка створено унікальний куточок природи, де розводять делікатесних равликів сортів "Maxima" та "Muller". Цей шляхетний молюск живе в гармонії з природою, а ферма використовує лише екологічно чисті методи вирощування. Нічні прогулянки равликів під зірками, а також можливість відвідати ферму і спостерігати за їхнім життям, роблять цей досвід незабутнім.[3.]

На території області послуги сільського "зеленого" туризму надають господарі 46 садиб, 9 з яких пройшли категоризацію за всеукраїнською системою "Українська гостинна садиба". Цей маршрут – це справжній культурний калейдоскоп! Подорожуючи мальовничими куточками краю, ви зможете зануритися в атмосферу різних національних культур: відвідати вірменські, німецькі, українські, болгарські, угорські та корейські садиби, скуштувати автентичну кухню та познайомитися з унікальними ремеслами. Кожна садиба – це маленька скарбниця української культури. Тут зібрано безліч унікальних предметів побуту, народного одягу та декоративного мистецтва. А майстер-класи від місцевих умільців дозволять вам не лише помилуватися результатами їхньої праці, а й спробувати створити щось своїми руками. Це чудова можливість познайомитися з різноманітними культурними традиціями українського народу.

Таблиця 2.3

Данні про сільські зелені садиби Кіровоградської області, згруповані за різними критеріями

Категорія	Кількість	Опис
Загальна кількість	Близько 50	Загальна кількість зелених садиб в Кіровоградській області.
Сертифіковані садиби	Значно менше 50	Кількість садиб, які пройшли сертифікацію за стандартами сільського зеленого туризму.
Розташування	Західні райони, зокрема район річки Синюхи	Найбільша концентрація зелених садиб спостерігається в західних районах області, завдяки природним ресурсам та культурній спадщині.
Типи послуг	Проживання, харчування, екскурсії, майстер-класи, активний відпочинок	Зелені садиби пропонують широкий спектр послуг, від традиційного проживання та харчування до екскурсій, майстер-класів з народних ремесел та активного відпочинку на природі.
Особливості	Традиційна кухня, народні ремесла, історичні пам'ятки, природні ландшафти	Багато зелених садиб спеціалізуються на демонстрації традиційної української кухні, народних ремесел, а також організують екскурсії до історичних пам'яток та природних ландшафтів.
Проблеми	Недостатня кількість сертифікованих садиб, недосконалість законодавства, брак фахівців	Розвиток сільського зеленого туризму в регіоні стикається з проблемами, такими як недостатня кількість сертифікованих садиб, недосконалість законодавства та брак фахівців з організації туристичного бізнесу.

Перспективи	Розвиток інфраструктури, популяризація регіону, залучення інвестицій	Розвиток сільського зеленого туризму має великі перспективи для Кіровоградської області, зокрема розвиток інфраструктури, популяризація регіону та залучення інвестицій.
-------------	--	--

*Сформовано автором на основі джерела [2.]*

### **2.3. Стан туристичної інфраструктури в Кіровоградській області**

Туристичний потенціал Кіровоградської області вже тривалий час привертає увагу науковців. Зокрема, ґрунтовні дослідження природних, культурних та історичних ресурсів регіону були проведені такими вченими, як О. Гелевера, А. Домаранський та інші. Їхні праці не лише виявили значні конкурентні переваги Кіровоградщини, але й заклали підґрунтя для розробки рекомендацій щодо подальшого розвитку туристичної інфраструктури.[20.]

Одним із важливих напрямків розвитку туризму в регіоні є сільський туризм, основними організаційними формами якого виступають зелені садиби, а також громадські та державні ініціативи, спрямовані на координацію цієї діяльності. Індивідуальні туристи та туристичні групи, які відвідують сільську місцевість, користуючись послугами цих садиб, є ключовими споживачами цього виду відпочинку. На жаль, як вже зазначалося, мережа зелених садиб на Кіровоградщині розвинена недостатньо – на сьогодні функціонує близько 50 таких об'єктів, і лише незначна частина з них пройшла сертифікацію. Для порівняння, сусідня Черкаська область може похвалитися більш ніж удвічі більшою кількістю сертифікованих зелених садиб.[27.] Ця диспропорція вказує на значний невикористаний потенціал Кіровоградщини у сфері сільського туризму, який потребує активнішої підтримки та розвитку.

Оцінюючи загальний туристичний потенціал Кіровоградщини, О. Колотуха у своїх наукових працях здійснив детальний SWOT-аналіз регіону. Дослідник ідентифікував вагомі внутрішні переваги, серед яких вигідне географічне розташування, розгалужена мережа природно-заповідних територій, відносно стабільна екологічна ситуація та унікальні природні ресурси, включаючи родовища радонових мінеральних вод та особливості орографії. Крім того, багата історико-культурна спадщина Кіровоградщини, представлена археологічними пам'ятками різних епох та унікальним Музеєм ракетних військ стратегічного

призначення, створює сприятливі передумови для розвитку різноманітних видів туризму, таких як екологічний, культурно-пізнавальний та спортивний.[10.]

Однак, поглиблений аналіз туристичного потенціалу Кіровоградської області виявляє суттєві розбіжності між теоретичними можливостями та реальним станом справ. Наприклад, твердження про "сприятливе географічне положення" часто ігнорує критично важливу проблему недостатнього розвитку транспортної інфраструктури. Відсутність прямих залізничних сполучень з багатьма ключовими обласними центрами України значно ускладнює логістику та доступність регіону для потенційних туристів. Крім того, екологічна ситуація в області є значно складнішою та неоднозначною, ніж це може здаватися на перший погляд. Проблеми, пов'язані із забрудненням довкілля внаслідок діяльності уранових родовищ, можуть формувати негативний імідж регіону та стримувати туристичний потік. Не слід також ігнорувати вплив глобальних кліматичних змін, які проявляються у збільшенні частоти посух та екстремально спекотних літніх періодів, що може негативно впливати на привабливість Кіровоградщини для лікувального та екологічного туризму. Таким чином, для забезпечення ефективного розвитку туристичної галузі в регіоні необхідно враховувати не лише теоретичні переваги, але й нагальні проблеми, що потребують комплексних та системних рішень.

Уявлення про туристичні можливості Кіровоградщини значною мірою формуються завдяки працям істориків, краєзнавців та журналістів, які емоційно та яскраво описують історичні пам'ятки, мальовничі природні ландшафти та унікальні культурні особливості регіону. Хоча такі описи відіграють важливу роль у популяризації області, вони часто мають переважно описовий характер, не вдаючись до глибокого аналізу взаємозв'язку між різними факторами, що впливають на розвиток туризму. Такий підхід може призводити до формування певних стереотипів, які не завжди відображають реальну ситуацію та можуть ускладнювати розробку ефективних стратегій розвитку туристичної галузі.

Останнім часом спостерігається позитивна тенденція у вигляді зростання інтересу до туристичного потенціалу Кіровоградщини, що знаходить своє

відображення у збільшенні кількості інтернет-ресурсів та рекламних матеріалів, які детально інформують про місцеві туристичні об'єкти. Прикладами таких інформаційних платформ є офіційний сайт Департаменту культури і туризму Кіровоградської обласної державної адміністрації та різноманітні спеціалізовані проекти, що реалізуються обласною бібліотекою. Однак, незважаючи на значний обсяг доступної інформації, стратегії розвитку туризму, що розробляються органами державної влади та іншими зацікавленими суб'єктами, нерідко базуються на суб'єктивних оцінках та усталених стереотипах, а не на результатах комплексних та всебічних наукових досліджень.

Таблиця 2.4

## SWOT-аналіз Кіровоградської області

Сильні сторони (Strengths)	Деталізація
Родючі ґрунти та аграрний потенціал	Високий вміст гумусу в чорноземах забезпечує високу врожайність зернових (пшениця, кукурудза, ячмінь), олійних (соняшник, ріпак, соя) та технічних культур. Розвинене рослинництво та тваринництво, наявність переробних підприємств (олійноекстракційні заводи, борошномельні комбінати, м'ясокомбінати, молокозаводи).
Вигідне географічне розташування	Розташування в центральній частині України, на перетині важливих транспортних коридорів (автошляхи М-04, М-12, залізничні лінії). Зручний доступ до великих промислових центрів та ринків збуту.
Наявність природних ресурсів	Значні запаси уранових руд (ДП "СхідГЗК"), бурого вугілля (Олександрійський буровугільний басейн), гранітів (численні кар'єри), каолінів, цегельно-черепичної сировини, глини. Потенціал для розвитку видобувної та переробної промисловості, виробництва будівельних матеріалів.
Промисловий потенціал	Розвинене сільськогосподарське машинобудування (ПАТ "Ельворті", колишній "Червона зірка"), гірничорудне машинобудування, виробництво електрообладнання, харчова промисловість (цукрова, олійна, молочна, м'ясна), легка промисловість, виробництво будівельних матеріалів (цегла, залізобетонні вироби). Наявність експортноорієнтованих підприємств.
Науково-освітній потенціал	Наявність Кіровоградської льотної академії Національного авіаційного університету, Центральноукраїнського національного технічного університету, Центральноукраїнського державного університету імені Володимира Винниченка, інших вищих навчальних закладів та професійно-технічних училищ. Підготовка кваліфікованих кадрів для різних галузей економіки.
Культурно-історична спадщина	Державний заповідник-музей І.К. Карпенка-Карого (Тобілевича) "Хутір Надія", літературно-меморіальний музей І.С. Нечуя-Левицького, численні історичні будівлі, пам'ятники, музеї. Потенціал для розвитку культурного та історичного туризму.

Відносно низька вартість землі та нерухомості	Порівняно з центральними та західними регіонами України, нижча вартість сільськогосподарських земель, промислових майданчиків та житлової нерухомості, що може бути привабливим для інвесторів та нових мешканців.
Слабкі сторони (Weaknesses)	Деталізація
Залежність економіки від аграрного сектору	Значна частка ВРП формується за рахунок сільського господарства, що робить економіку вразливою до погодних умов (засухи, повені), коливань цін на світових аграрних ринках, захворювань рослин та тварин. Недостатня диверсифікація економіки.
Недостатній рівень інвестиційної активності	Низькі обсяги внутрішніх та іноземних інвестицій у модернізацію промисловості, розвиток інфраструктури, впровадження нових технологій. Недостатня кількість інвестиційних проєктів.
Проблеми з інфраструктурою	Незадовільний стан значної частини автомобільних доріг місцевого та державного значення, зношеність комунальних мереж (водопостачання, водовідведення, тепlopостачання), недостатній розвиток логістичної інфраструктури, потреба в модернізації енергетичної інфраструктури.
Високий рівень зношеності основних фондів	Значний ступінь зношеності обладнання та технологій на багатьох промислових підприємствах, що призводить до низької продуктивності праці, високих витрат на ремонт та обслуговування, зниження конкурентоздатності продукції.
Відтік кваліфікованих кадрів	Міграція молоді та кваліфікованих спеціалістів до більших міст України (Київ, Дніпро, Одеса, Львів) та за кордон у пошуках вищої заробітної плати, кращих умов праці та можливостей для кар'єрного зростання. Дефіцит кваліфікованих робітничих кадрів.
Екологічні проблеми	Ризики, пов'язані з експлуатацією уранових родовищ (радіаційне забруднення), забруднення ґрунтів та вод внаслідок інтенсивного сільського господарства (використання пестицидів та гербіцидів), проблема утилізації промислових та побутових відходів, вирубка лісів.
Недостатній розвиток туристичної інфраструктури	Обмежена кількість сучасних готелів, ресторанів, закладів розміщення, недостатній рівень сервісу, погана транспортна доступність до деяких туристичних об'єктів, недостатня популяризація туристичного потенціалу регіону.
Можливості (Opportunities)	Деталізація
Поглиблення інтеграції з ЄС	Розширення можливостей для експорту місцевої продукції на ринки країн Європейського Союзу, залучення європейських інвестицій та технологій, впровадження європейських стандартів якості та управління.
Розвиток альтернативної енергетики	Наявність сприятливих кліматичних умов для розвитку сонячної та вітрової енергетики, можливість залучення інвестицій у будівництво сонячних та вітрових електростанцій, зменшення залежності від традиційних джерел енергії.
Підтримка малого та середнього бізнесу	Державні та регіональні програми підтримки підприємництва (фінансова допомога, гранти, консультації), створення сприятливого бізнес-клімату, зменшення адміністративного тиску, розвиток бізнес-інфраструктури (індустріальні парки, бізнес-інкубатори).

Розвиток сільського туризму та екотуризму	Наявність мальовничих сільських ландшафтів, можливості для організації агросадіб, екостежок, кінних прогулянок, риболовлі, збору грибів та ягід. Зростання інтересу до відпочинку на природі та сільської культури.
Залучення інвестицій в переробку промисловість	Потенціал для розвитку переробки сільськогосподарської сировини (виробництво продуктів харчування з високою доданою вартістю), переробки корисних копалин (виробництво будівельних матеріалів, металургія), створення нових робочих місць та збільшення надходжень до бюджету.
Використання транзитного потенціалу	Розвиток логістичних центрів, складських комплексів, придорожньої інфраструктури вздовж важливих транспортних магістралей, залучення інвестицій у модернізацію транспортної інфраструктури.
Впровадження інноваційних технологій	Залучення інвестицій у науково-дослідні розробки, створення технопарків, підтримка стартапів, впровадження сучасних інформаційних технологій в управління та виробництво, підвищення конкурентоздатності місцевої економіки.
Загрози (Threats)	Деталізація
Військова агресія РФ та її наслідки	Ризики, пов'язані з близькістю до зони бойових дій (у минулому), загроза нових військових дій, руйнування інфраструктури, відтік населення, зниження інвестиційної привабливості, порушення логістичних ланцюгів.
Економічна криза та інфляція	Зниження купівельної спроможності населення, зростання цін на енергоносії та інші ресурси, зменшення обсягів виробництва, зростання безробіття, нестабільність валютного курсу, зниження інвестиційної активності.
Конкуренція з боку інших регіонів та країн	Боротьба за інвестиції, кваліфіковані кадри, ринки збуту з більш розвиненими регіонами України та сусідніми країнами, які можуть пропонувати кращі умови для ведення бізнесу та проживання.
Зміни клімату та погодні аномалії	Збільшення кількості та інтенсивності посух, повеней, градів, заморозків, що негативно впливає на врожайність сільськогосподарських культур, стан водних ресурсів та інфраструктуру.
Зростання цін на енергоносії	Залежність від імпортованих енергоресурсів, коливання цін на світових ринках енергії, що призводить до збільшення витрат для промислових підприємств, сільського господарства та населення, зниження конкурентоздатності продукції.
Демографічна криза	Низький рівень народжуваності, високий рівень смертності, міграція працездатного населення, старіння населення, дефіцит трудових ресурсів у майбутньому, зростання навантаження на соціальну сферу.
Бюрократія та корупція	Надмірна кількість адміністративних процедур, складність отримання дозволів та ліцензій, корупційні прояви в органах державної влади та місцевого самоврядування, що створює перешкоди для розвитку бізнесу та залучення інвестицій.

*Сформовано автором на основі джерела [10.]*

Розглянемо для прикладу "Обласну програму розвитку туризму у Кіровоградській області на 2022–2027 роки". Цей стратегічний документ, як і багато попередніх спроб планування в цій сфері, демонструє тенденцію до надмірного використання традиційних уявлень про туристичний потенціал

регіону. Автори програми часто акцентують увагу на добре відомих культурних об'єктах, таких як різноманітні театри та музеї, позиціонуючи їх як ключові елементи туристичної привабливості. Однак, такий однобічний підхід може не враховувати сучасні тенденції у сфері туризму, які все більше орієнтовані на активний відпочинок, унікальні враження та емоції, і, як наслідок, не гарантує досягнення бажаних економічних результатів.[7.]

Зокрема, програма передбачає значні фінансові інвестиції в реставрацію та модернізацію існуючих історичних будівель та музейних закладів, включаючи такі знакові об'єкти, як філія "Хутір Надія" Державного заповідника-музею І.К. Тобілевича (Карпенка-Карого), "Музейно-природний заповідник "Тобілевичі"" та "Музей історії українського хореографічного мистецтва". Безперечно, ці об'єкти мають значну культурну та історичну цінність, проте їхній потенціал як потужних туристичних магнітів може бути обмеженим. Вони виконують важливу функцію як центри культурного життя та освіти для місцевого населення, але не завжди є пріоритетними напрямками для масового туризму, особливо в порівнянні з більш інтерактивними та емоційно насиченими видами відпочинку.[15.]

Розроблена ще до початку повномасштабного воєнного вторгнення "Обласна програма розвитку туризму у Кіровоградській області на 2022–2027 роки" визначала низку актуальних проблем, що стримували розвиток галузі, серед яких недостатній рівень розвитку туристичної інфраструктури, неефективна маркетингова політика, спрямована на просування регіону, та відсутність сучасної та достовірної статистичної інформації про туристичні потоки та потреби. Програма також наголошувала на необхідності збільшення обсягів фінансування заходів, спрямованих на розвиток туризму, з місцевих бюджетів. Проте, повномасштабна війна внесла суттєві та невідворотні корективи в реалізацію цих планів, особливо в частині фінансового забезпечення. Незважаючи на складні та нестабільні умови, туристична галузь Кіровоградщини продемонструвала певну здатність до адаптації та продовжує функціонувати, хоча й у значно змінених форматах, орієнтуючись на

внутрішнього туриста та нові реалії.

Таблиця 2.5

Обласна програма розвитку туризму у Кіровоградській області на 2022–  
2027 роки

Пріоритетний напрям	Основні завдання	Очікувані результати
Розвиток туристично-рекреаційної інфраструктури	Створення та модернізація об'єктів розміщення (готелі, садиби тощо), закладів харчування, об'єктів дозвілля та розваг. Розвиток транспортної інфраструктури (покращення доріг, облаштування паркінгів). Створення та облаштування туристичних маршрутів та зон відпочинку. Розвиток туристично-інформаційної інфраструктури (туристичні інформаційні центри, навігаційні знаки).	Збільшення кількості якісних об'єктів туристичної інфраструктури. Покращення транспортної доступності до туристичних об'єктів. Створення комфортних умов для перебування туристів. Підвищення рівня задоволеності туристів якістю послуг.
Збільшення кількості туристів та екскурсантів	Проведення інформаційно-рекламних кампаній для популяризації туристичного потенціалу області. Участь у туристичних виставках та форумах. Створення привабливого туристичного продукту (фестивалі, культурні заходи, екскурсійні програми). Розвиток різних видів туризму (культурно-історичний, сільський, екологічний, подієвий). Залучення внутрішніх та іноземних туристів.	Зростання кількості внутрішніх та іноземних туристів, екскурсантів. Збільшення середньої тривалості перебування туристів. Розширення географії туристичних потоків. Підвищення впізнаваності Кіровоградщини як туристичного напрямку.
Збільшення надходжень до бюджету від туризму	Стимулювання розвитку туристичного бізнесу. Сприяння легалізації діяльності суб'єктів туристичної галузі. Моніторинг та аналіз надходжень від туристичної діяльності. Розширення спектру платних туристичних послуг.	Зростання обсягу щорічних надходжень до місцевих бюджетів від туристичної діяльності (сплата туристичного збору, податки від діяльності суб'єктів туристичної галузі). Збільшення інвестицій у туристичну галузь.
Зростання рівня зайнятості у сфері туризму	Підвищення кваліфікації працівників туристичної галузі (проведення навчальних семінарів, тренінгів). Сприяння створенню нових робочих місць у сфері туризму та суміжних галузях. Залучення молоді до роботи в туристичній сфері.	Збільшення кількості зайнятого населення в туристичній та суміжних галузях. Підвищення рівня професіоналізму працівників туристичної сфери. Зменшення рівня безробіття в регіоні.
Покращення туристичного	Розробка та просування позитивного туристичного бренду	Формування позитивного та впізнаваного туристичного іміджу

іміджу Кіровоградщини	регіону. Висвітлення туристичних можливостей області в засобах масової інформації та Інтернеті. Участь у національних та міжнародних туристичних заходах. Створення якісного інформаційного контенту про туристичні ресурси області.	Кіровоградської області на національному та міжнародному рівнях. Підвищення інтересу потенційних туристів до відвідування регіону. Збільшення потоку інвестицій у туристичну галузь.
Підвищення якості туристичних послуг	Впровадження стандартів якості обслуговування в туристичній галузі. Контроль за якістю надання туристичних послуг. Підтримка та розвиток сертифікації туристичних послуг. Заохочення суб'єктів туристичної діяльності до підвищення якості обслуговування.	Підвищення рівня задоволеності туристів якістю отриманих послуг. Зростання конкурентоздатності суб'єктів туристичної галузі. Формування позитивних відгуків про відпочинок у Кіровоградській області.
Збільшення кількості об'єктів туризму	Інвентаризація та паспортизація існуючих туристичних об'єктів. Сприяння створенню нових туристичних атракцій (музеїв, парків, культурних центрів тощо). Залучення інвестицій у розвиток нових туристичних об'єктів. Підтримка збереження та реставрації історико-культурної спадщини.	Збільшення кількості офіційно зареєстрованих та доступних для відвідування туристичних об'єктів. Розширення спектру туристичних пропозицій. Збереження та популяризація культурної та історичної спадщини регіону.

*Сформовано автором на основі джерела [7.]*

Розглядаючи сучасний стан та майбутні перспективи розвитку туризму на Кіровоградщині, можна виокремити декілька ключових моментів, які мають бути враховані при формуванні ефективних стратегій. По-перше, існує нагальна потреба у відмові від застарілих та шаблонних уявлень про туристичний потенціал регіону та переорієнтація на вивчення та задоволення актуальних потреб сучасних мандрівників. Культурні об'єкти, безумовно, зберігають свою цінність, проте їх слід представляти не лише як статичні культурні центри, а й як динамічні та привабливі туристичні напрямки, здатні запропонувати унікальний досвід.[13.]

По-друге, необхідно враховувати значний вплив зовнішніх факторів, таких як триваюча війна та наслідки пандемії COVID-19, які кардинально змінили ландшафт туристичної галузі в усьому світі. Попри ці безпрецедентні труднощі, для Кіровоградщини відкриваються нові можливості для розвитку окремих, більш стійких сегментів туристичного ринку, таких як сільський та агротуризм,

орієнтовані на внутрішнього туриста, а також спортивний туризм, який може залучати любителів активного відпочинку.

По-третє, вкрай важливо усвідомити, що держава на всіх рівнях повинна створити максимально сприятливі умови для розвитку приватного бізнесу в туристичній сфері. Це включає в себе не лише інвестиції в розвиток необхідної інфраструктури, але й всебічну підтримку малого та середнього підприємництва, а також ефективне сприяння популяризації туристичних ресурсів регіону на національному та міжнародному рівнях.

По-четверте, серед найбільш перспективних напрямків подальшого розвитку туризму в Кіровоградській області слід виокремити такі види, як івент-туризм (організація та проведення різноманітних фестивалів, ярмарків та культурних подій), індустриальний туризм (використання промислових об'єктів як туристичних атракцій), сільський туризм (відпочинок у сільській місцевості), спортивний туризм (організація спортивних змагань та активного відпочинку), археологічний туризм (ознайомлення з археологічними пам'ятками), агротуризм (поєднання сільського господарства та туризму) та гастротуризм (знайомство з місцевою кухнею та кулінарними традиціями). Кожен з цих напрямків має свої унікальні особливості та вимагає розробки індивідуального підходу та стратегії розвитку.

Як вже зазначалося, Кіровоградська область має значний потенціал для розвитку різноманітних видів туризму, і розгляньмо детальніше кожен із запропонованих перспективних напрямків, починаючи з івент-туризму, де Кіровоградщина, маючи багату культурну спадщину, може стати майданчиком для проведення різноманітних культурних подій, фестивалів, ярмарків та мистецьких пленерів, володіючи такими наявними ресурсами, як низка культурних закладів (театри, філармонія, музеї), історичні місця, парки та площі, які можуть слугувати локаціями для проведення івентів, а традиційні народні свята та обряди також можуть стати основою для створення унікальних туристичних подій, проте існують проблеми недостатньої розвиненості інфраструктури для проведення масштабних заходів (відсутність великих

концертних залів, виставкових центрів), обмежене фінансування та недостатня промоція івентів на національному та міжнародному рівнях, шляхами вирішення яких є залучення інвестицій для розвитку відповідної інфраструктури, налагодження співпраці з організаторами івентів національного та міжнародного рівня, розробка ефективної маркетингової стратегії для просування подій та підтримка місцевих ініціатив у сфері івент-туризму.

Далі розглянемо індустриальний туризм, адже Кіровоградщина має історію, пов'язану з розвитком промисловості, зокрема гірничодобувної, і деякі промислові об'єкти можуть бути цікавими для відвідувачів, маючи такі наявні ресурси, як закинуті та діючі шахти (з урахуванням безпеки), кар'єри, промислові підприємства (за умови можливості організації екскурсій) та об'єкти індустриальної спадщини, а унікальним об'єктом є колишня ракетна база, на території якої створено музей, проте існують питання безпеки при відвідуванні промислових об'єктів, необхідність отримання дозволів та організації спеціальних екскурсій, потенційний негативний вплив на екологію та недостатня обізнаність про можливості індустриального туризму в регіоні, шляхами вирішення яких є розробка безпечних та цікавих екскурсійних маршрутів, співпраця з промисловими підприємствами, залучення фахівців з індустриального туризму та акцентування на унікальності індустриальної спадщини регіону.

Розвиток сільського туризму може стати важливим фактором соціально-економічного розвитку сільських територій, маючи такі наявні ресурси, як зелені садиби, фермерські господарства, мальовничі сільські ландшафти, традиційна сільська культура, можливість участі в сільськогосподарських роботах та екологічно чисті продукти харчування, проте існують проблеми недостатньої кількості сертифікованих зелених садіб, низький рівень інфраструктури в сільській місцевості (дороги, комунікації) та недостатня промоція сільських туристичних продуктів, шляхами вирішення яких є стимулювання розвитку та сертифікації зелених садіб, інвестиції в покращення інфраструктури сільських територій, розробка спільних маркетингових кампаній для просування

сільського туризму та підтримка місцевих ініціатив у цій сфері. Природні умови та наявна спортивна інфраструктура можуть сприяти розвитку спортивного туризму, маючи такі наявні ресурси, як річки, озера, ліси, спортивні комплекси, стадіони, можливість для занять водними видами спорту, пішохідним та велотуризмом, екстремальними видами спорту, проте існують проблеми недостатнього рівня розвитку спортивної інфраструктури в деяких районах, необхідність забезпечення безпеки при заняттях екстремальними видами спорту та недостатня організація спортивних заходів, орієнтованих на туристів, шляхами вирішення яких є інвестиції в розвиток спортивної інфраструктури, організація спортивних змагань та заходів, привабливих для туристів, розробка спортивних туристичних маршрутів та популяризація активного відпочинку в регіоні. [19.]

Кіровоградщина має багату археологічну спадщину, представлену численними курганами та городищами різних епох, маючи такі наявні ресурси, як археологічні пам'ятки, розкопки (за умови можливості відвідування) та музеї з археологічними знахідками, проте існують проблеми недостатньої охорони та музеєфікації археологічних об'єктів, обмежений доступ до деяких пам'яток та недостатня інформація про археологічну спадщину регіону для туристів, шляхами вирішення яких є проведення археологічних досліджень, музеєфікація та консервація археологічних об'єктів, розробка туристичних маршрутів до археологічних пам'яток та створення інформаційних центрів та інтерактивних експозицій.

Поєднання сільського господарства та туризму, або агротуризм, може запропонувати туристам унікальний досвід, маючи такі наявні ресурси, як фермерські господарства, екологічно чисті продукти, можливість участі у сільськогосподарських роботах та дегустації місцевої продукції, проте існують проблеми недостатньої кількості фермерських господарств, готових приймати туристів, необхідність навчання фермерів основам туристичного бізнесу та питання логістики та розміщення туристів, шляхами вирішення яких є стимулювання фермерів до розвитку агротуризму, надання консультаційної та

фінансової підтримки, розробка агротуристичних маршрутів та організація ярмарків та фестивалів сільськогосподарської продукції. Знайомство з місцевою кухнею та кулінарними традиціями, або гастротуризм, може стати важливою складовою туристичної привабливості регіону, маючи такі наявні ресурси, як традиційні рецепти, місцеві продукти харчування, ресторани та кафе з національною кухнею та фермерські ринки, проте існують проблеми недостатньої популяризації місцевої кухні, обмежений вибір автентичних страв у закладах харчування та недостатня організація гастрономічних турів та фестивалів, шляхами вирішення яких є підтримка місцевих виробників продуктів харчування, заохочення ресторанів до включення традиційних страв у меню, організація гастрономічних турів та фестивалів та проведення майстер-класів з приготування місцевих страв. [19.]

Для успішного розвитку туристичної галузі в Кіровоградській області необхідно створити сприятливий інвестиційний клімат, де місцева влада відіграє ключову роль у цьому процесі, забезпечуючи розвиток інфраструктури через інвестиції в покращення транспортної мережі, комунікацій, готельної інфраструктури та інших об'єктів, необхідних для туристів, підтримку малого та середнього бізнесу через надання грантів, пільгових кредитів, консультаційної допомоги підприємцям, які працюють у сфері туризму, спрощення регуляторних процедур через зменшення адміністративних бар'єрів для ведення туристичного бізнесу, просування регіону через розробку та реалізацію ефективних маркетингових кампаній для залучення туристів та співпрацю з бізнесом та громадськістю через залучення представників туристичного бізнесу та громадських організацій до розробки стратегій розвитку туризму.

Якість туристичних послуг значною мірою залежить від рівня кваліфікації персоналу, тому необхідно співпрацювати з навчальними закладами для підготовки фахівців для туристичної галузі (гідів, екскурсоводів, працівників готелів та ресторанів), організувати тренінги та семінари для підвищення кваліфікації працівників туристичної сфери та залучати волонтерів, підтримуючи волонтерські ініціативи у сфері туризму. Ефективна маркетингова

стратегія є ключем до залучення туристів і повинна включати визначення цільової аудиторії, орієнтуючись на різні сегменти туристів (любители історії, природи, активного відпочинку тощо), розробку унікального туристичного бренду регіону, створюючи впізнаваний імідж Кіровоградщини, використання різних каналів комунікації, залучаючи онлайн-платформи, соціальні мережі, туристичні виставки, ЗМІ, співпрацю з туристичними операторами, включаючи Кіровоградську область до туристичних маршрутів, а також моніторинг та аналіз ефективності маркетингових заходів, оцінюючи результати та коригуючи стратегію. Враховуючи ці аспекти та активно працюючи над розвитком кожного з перспективних напрямків, Кіровоградська область має всі шанси значно підвищити свою туристичну привабливість та стати цікавим і різноманітним напрямком для мандрівників.[22.]

### РОЗДІЛ 3.

## РОЗРОБЛЕННЯ ТУРИСТИЧНОГО ПРОДУКТУ ЗЕЛЕНОГО ТУРИЗМУ В КІРОВОГРАДСЬКІЙ ОБЛАСТІ

### 3.1. Концепція та унікальні особливості туристичного продукту

Сільський зелений туризм, як перспективний напрям розвитку туристичної індустрії в Україні, визначає основні характеристики пропонованих послуг. Концепція садиби базується на поєднанні традицій українського села та сучасних вимог до комфортного відпочинку. Аналіз ринку та потреб цільової аудиторії дозволив визначити унікальні особливості туристичного продукту, які полягають у його автентичності та надзвичайному колориті, що відображає культуру та традиції Кіровоградської області.

Концепція туристичного продукту "Садиба в селі Козирівка", яка також матиме назву "Затишок над Інгулом", не просто місце для ночівлі, а справжній оазис спокою та гармонії з природою. Це унікальний туристичний продукт, який поєднує в собі автентичність українського села, комфорт сучасного житла та широкий спектр активностей для відпочинку та оздоровлення. Козирівка – це тихе та затишне село, розташоване серед мальовничих пейзажів Новгородківського району Кіровоградської області. Незважаючи на невелику кількість мешканців – близько 198 осіб – воно приховує в собі чимало цікавого для мандрівників та дослідників. Вигідне географічне розташування робить Козирівку привабливим місцем для відпочинку та туризму. Історія села сягає далеко в минуле, про що свідчать збережені архітектурні пам'ятки та історичні артефакти, які розповідають про життя місцевих жителів у різні епохи. Околиці села багаті на різноманітну флору і фауну: ліси, поля та річки створюють неповторний природний ландшафт, який обов'язково сподобається любителям природи.

Інфраструктура села хоча і не є надмірно розвиненою, але забезпечує все необхідне для комфортного проживання. Тут є магазини, школа, клуб, а також медичний пункт. Для тих, хто вирішить відвідати Козирівку, найзручнішим способом дістатися буде автобус з районного центру, Новгородки, або міста

Кропивницький. Також можна доїхати власним автотранспортом, скориставшись навігатором.

Той хто шукає спокійного відпочинку на лоні природи та бажає познайомитися з автентичним українським селом, то Козирівка – це саме те місце, яке потрібно. Тут можна насолодитися тишею, свіжим повітрям, смачною домашньою кухнею та гостинністю місцевих жителів.

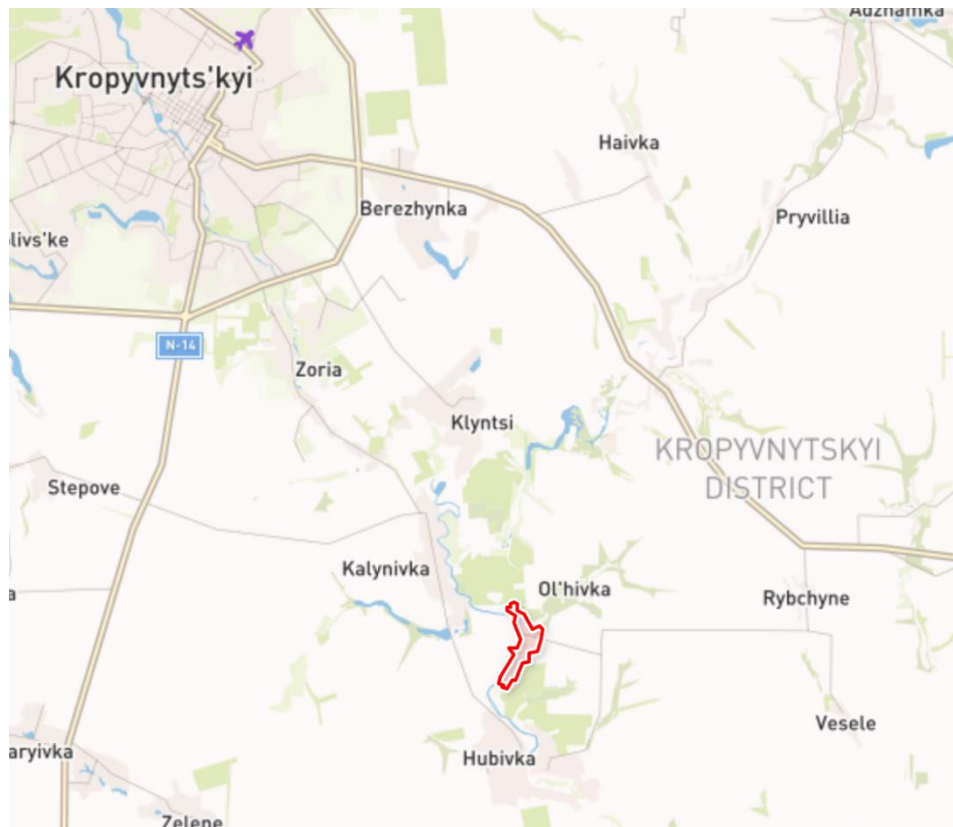


Рис. 3.1 Місце розташування села

Цільова аудиторія садиби досить широка: від сімей з дітьми, які шукають безпечне місце для відпочинку, до молодих пар, які бажають провести романтичний вихідний, та людей похилого віку, які цінують спокій і тишу. Також садиба буде цікава любителям активного відпочинку, таким як велосипедисти, туристи, рибалки та еко туристи.

Проживання в садибі передбачає розміщення в затишних дерев'яних будиночках, оформлених в українському стилі. Кожен будиночок або номер матиме власну терасу з видом на сад або ставок. Гості зможуть насолодитися смачною українською кухнею, приготовленою з місцевих продуктів, а також взяти участь у майстер-класах з приготування традиційних страв.

Активний відпочинок в садибі передбачає прогулянки по лісі та луках, велосипедні прогулянки, риболовлю, збір грибів та ягід. Для любителів більш спокійного відпочинку передбачені мангали та альтанки. Діти зможуть провести час на дитячому майданчику або доглядати за домашніми тваринами.

Унікальність садиби полягає в поєднанні традиційного сільського життя з сучасним комфортом. Гості зможуть познайомитися з місцевими традиціями, спробувати органічні продукти, взяти участь у майстер-класах з народних ремесел та дізнатися більше про природу та історію регіону.

Що стосується місцевих звичаїв та традицій, то Козирівка, як і багато інших українських сіл, зберігає багатий культурний спадок. Тут шанують сімейні цінності, відзначають релігійні та народні свята, займаються народними ремеслами. Гостинність місцевих жителів – це те, що запам'ятається кожному гостю села.

Щоб дізнатися більше про конкретні звичаї, традиції та історичні факти, пов'язані з Козирівкою, варто звернутися до місцевих жителів, особливо старшого покоління. Вони можуть розповісти багато цікавих історій про село, його жителів та події, що відбувалися тут протягом багатьох років.

Якщо ви шукаєте спокійного відпочинку на лоні природи та бажаєте познайомитися з автентичним українським селом, то Козирівка – це саме те місце, яке вам потрібно. Тут ви зможете насолодитися тишею, свіжим повітрям, смачною домашньою кухнею та гостинністю місцевих жителів.

Відвідавши мальовниче село Козирівку, ви не лише зможете насолодитися спокійною атмосферою та живописною природою, а й познайомитися з багатством української кухні. Кожна господиня в селі має свої секрети приготування страв, передаючи їх з покоління в покоління.

Серце української кухні – це, безумовно, борщ. Ця насичена та ароматна страва готується з буряка, м'яса, овочів та приправ. Кожна господиня додає до борщу щось своє, тому кожен рецепт – це маленьке кулінарне відкриття.

Ніколи не обійдеться український стіл без вареників. Ці смачні пельмені можуть бути з різноманітними начинками: картопля з цибулею, капуста, солодкі

ягоди, сир – кожен знайде начинку до смаку.

Ще одна популярна страва – галушки. Це ніжні кульки з тіста, які подають зі смаженою цибулею, салом або різними соусами. Доповнять обід ароматні пампушки зі смаженою цибулею та часником.

Для любителів картоплі відмінним вибором стануть деруни. Ці хрусткі оладки з тертої картоплі зазвичай подають зі сметаною. А на десерт можна скуштувати тонкі млинці з різноманітними начинками або ж освіжитися компотом чи узваром.

Крім перелічених страв, у Козирівці ви зможете спробувати свіжий хліб, домашню ковбасу, сало, молочні продукти та інші натуральні продукти, які готують місцеві жителі.

Отже, подорож до Козирівки – це не лише можливість відпочити від міської суєти, а й чудова нагода познайомитися з автентичною українською кухнею та насолодитися смачними стравами, приготованими з любов'ю.

Українські села, розкидані по безкраїх степах, лісах та горах, овіяні безліччю таємниць, легенд та цікавих історичних фактів. Кожне село має свою унікальну історію, свої звичаї та повір'я.

Однією з найпоширеніших тем українських народних легенд є скарби. Майже кожне село має свою історію про захований десь клад, який чекає на свого шукача. Ці легенди передаються з покоління в покоління, додаючи до них нові деталі та подробиці.

Міфологія українців багата на різноманітних духів та міфічних істот. Русалки, лісовики, домові – ці та багато інших створіння населяють ліси, поля та води, охороняючи свої володіння. Про них складено безліч казок, легенд та переказів, які передають з покоління в покоління.

Багато українських сіл мають давню історію, що сягає корінням у глибину століть. На місці багатьох сучасних сіл колись існували стародавні поселення. Археологічні розкопки часто виявляють сліди цих поселень, а місцеві жителі передають легенди про їхніх мешканців.

Релігійні свята та обряди відігравали важливу роль у житті українських

селян. Кожне свято супроводжувалося певними звичаями та обрядами, які мали забезпечити добрий урожай, здоров'я та благополуччя. Багато з цих звичаїв збереглися до наших днів.

Послуги садиби.

Проживання в затишних дерев'яних будиночках, оформлених у традиційному українському стилі, подарує вам відчуття єднання з природою. Кожен будиночок або номер має власну терасу з видом на мальовничий сад або спокійний ставок, де можна насолодитися ранковою кавою або романтичною вечерею під зірками.

Харчування – це справжнє задоволення для гурманів. Місцеві кухарі готують страви з найсвіжіших місцевих продуктів за традиційними українськими рецептами. Можна скуштувати ароматний борщ, ніжні вареники, смачні деруни та багато інших національних страв. Для тих, хто дотримується вегетаріанського або дієтичного харчування, пропонується спеціальне меню. Крім того, можна взяти участь у майстер-класах з приготування українських страв та навчитися готувати самим.

Активний відпочинок – це невід'ємна частина відпочинку на природі. До ваших послуг – прогулянки по лісі та луках, велосипедні прогулянки живописними стежками, риболовля на ставку, збір грибів та ягід. Для любителів активного відпочинку обладнаний спортивний майданчик. А після насиченого дня можна розслабитися в сауні або лазні.

Для любителів спокійного відпочинку ми пропонуємо затишні місця для відпочинку на природі – альтанки з мангалами, де ви зможете посмажити шашлики та насолодитися спілкуванням з друзями та рідними.

Для дітей на території садиби обладнаний дитячий майданчик, де вони зможуть весело провести час під наглядом аніматорів. Для них організуються різноманітні дитячі програми та ігри. Маленькі любителі тварин зможуть доглядати за домашніми тваринами, які живуть на території садиби.

Додаткові послуги: для гостей доступна бібліотека з книгами про природу та українську культуру, прокат спортивного інвентарю, а також організуються

екскурсії по місцевості.

Унікальна пропозиція

"Затишок над Інгулом" – це не просто місце для відпочинку, це унікальна можливість зануритися в атмосферу українського села та познайомитися з його традиціями та культурою.

Однією з особливостей є тісна співпраця з місцевими фермерами. Завдяки цьому гості забезпечені найсвіжішими та найсмачнішими органічними продуктами, вирощеними в екологічно чистих умовах. Тут можна скуштувати справжню українську кухню, приготовлену з натуральних інгредієнтів.

Для тих, хто бажає глибше пізнати українські традиції, організуються майстер-класи з народних ремесел. Під керівництвом досвідчених майстрів можна спробувати себе в гончарстві, ткацтві або вишивці, створивши власний унікальний виріб.

Цікавитесь природою? Садиба пропонує різноманітні еко-освітні програми. Досвідчені гіді познайомлять з флорою і фауною місцевості, розкажуть про особливості органічного землеробства та проведуть пізнавальні екскурсії.

А щоб зробити перебування туристів ще яскравішим, організовується святкування традиційних українських свят: Великодня, Купали, Масляни. Відвідувачі можуть взяти участь у народних гуляннях, спробувати обрядову їжу та відчути атмосферу справжнього українського свята.

Відпочинок садибі "Затишок над Інгулом" – це не просто відпустка, це незабутній досвід, який дозволить відкрити для себе нові горизонти та пізнати справжню Україну.

### **3.2. Бізнес-план туристичного продукту**

Створення детального фінансового плану є невід'ємною частиною реалізації проекту з будівництва та облаштування садиби в селі Козирівка. Вартість такого проекту залежить від багатьох факторів, включаючи розмір земельної ділянки, рівень комфорту, набір послуг, регіон розташування та інші.

Основні статті витрат:

- Придбання земельної ділянки: Ціна землі значно варіюється в залежності від

розміру ділянки, її розташування та наявності комунікацій.

- Проектування та будівництво: Включає в себе розробку проектної документації, будівництво основних будівель, прокладання інженерних мереж (водопостачання, каналізація, електропостачання).
- Облаштування території: Озеленення, створення доріжок, встановлення альтанки, дитячого майданчика.
- Обладнання: Меблі, побутова техніка, інвентар для активного відпочинку, обладнання для кухні та ресторану.
- Маркетинг та просування: Створення веб-сайту, рекламні кампанії в інтернеті та традиційних медіа, участь у туристичних виставках.
- Отримання дозволів та ліцензій: Реєстрація підприємства, отримання дозволів на будівництво, надання послуг харчування, пожежної безпеки тощо.
- Оборотний капітал: Кошти, необхідні для покриття повсякденних витрат (заробітна плата персоналу, комунальні платежі, закупівля продуктів харчування, витратні матеріали).

Таблиця 3.1

Процес запровадження екологічної сертифікації на ринок на рівні підприємства

Етап	Назва	Основні аспекти
Етап 1	Аналіз ринку та інвестицій	Дослідження актуальності, необхідності збереження та раціонального використання природного капіталу, потреби, можливості ринку, створення інформаційної бази даних, маркетингова стратегія нових послуг та продукції
Етап 2	Аналіз потреб та можливостей	Визначення потреб у сертифікації (органи самоврядування, бізнес, фахівці), концепції, стратегії, механізми, інструменти, обсяги робіт, потенціал зростання, метрологічне, методичне, нормативне забезпечення, ринковий потенціал, альтернативи, аналіз витрат: дохід, переваги екологічного маркетингу
Етап 3	Оцінка та вибір схем запровадження	Вимоги до стану НПС та його якість, державні та міжнародні закони, нормативи, оцінка еколого-економічних, соціальних переваг, оцінка масштабів та обсягів реалізації, зовнішні та внутрішні кошториси, переваги, ризики
Етап 4	Використання екологічної сертифікації	Планування ринків збуту, ризиків, переваг, процедури екологічного аудиту, дієвий контроль діяльності, аналіз недоліків, система екологічного менеджменту, якість продукції, вихід на нові ринки, інноваційна привабливість

Етап 5	Визнання доцільності	Визнання доцільності екологічної сертифікації продукції, послуг, сфери природокористування, законодавче закріплення, економічне зростання підприємств
-----------	----------------------	---

*Сформовано на автором на основі джерела [23.]*

### Опис бізнесу

"Затишок над Інгулом" – це більше, ніж просто місце для ночівлі. Це справжній куточок гармонії та спокою серед природи. Тут поєднуються автентична атмосфера українського села, комфорт сучасного житла та різноманітні можливості для відпочинку й оздоровлення, створюючи унікальний туристичний досвід. Проживання в комфортних дерев'яних будиночках, оформлених у традиційному українському стилі, дозволить відчути справжню гармонію з природою. Кожен будиночок або номер оснащений власною терасою з чудовим видом на мальовничий сад чи затишний ставок, де можна зустріти ранок за чашкою ароматної кави або насолодитися романтичною вечерею під зоряним небом.

### Аналіз ринку

Садиба приваблює широкий спектр гостей: від сімей з дітьми, які шукають безпечне та комфортне місце для відпочинку, до молодих пар, що мріють про романтичні вихідні, і людей похилого віку, які цінують тишу та спокій. Вона також стане ідеальним вибором для любителів активного відпочинку – велосипедистів, туристів, рибалок та екотуристів, які прагнуть насолодитися природою та захопливими пригодами. Прямі конкуренти: Інші садиби та готелі в селі Козирівка та сусідніх селах: Це можуть бути як невеликі сімейні готелі, так і великі туристичні комплекси з широким спектром послуг, а також агротуристичні господарства в Кіровоградській області: Вони пропонують схожі послуги, такі як проживання в сільській місцевості, харчування з місцевих продуктів, ознайомлення з сільським господарством. Конкуренти: База відпочинку "Успіх" (Онуфрїївка): Пропонує дерев'яні котеджі, ресторан, баню, дитячий майданчик та інші послуги. Кемпінг "Сосновий бор": Кемпінг знаходиться в сосновому бору, що забезпечує чисте повітря та тінь. Тут можна відпочити на природі, поплавати в озері, покататися на велосипеді. Садиба

"Лісова пісня": Розташована в оточенні лісу, садиба пропонує тихий відпочинок, прогулянки лісом, збір грибів та ягід. Ми ж плануємо пропонувати конкурентоспроможні ціни, якісні послуги, надавати гарантії безпеки та розширювати асортимент сервісів. Ми також звертатимемо увагу на поради наших клієнтів, щоб покращувати якість послуг.

#### Маркетингова стратегія

Наша маркетингова стратегія передбачає комплексний підхід, що включає активну присутність у соціальних мережах, таргетовану інтернет-рекламу, прямі продажі та партнерські програми. Ми плануємо запуснути масштабну рекламну кампанію на старті проекту, щоб залучити нових клієнтів та створити лояльну аудиторію. Для підтримки постійного контакту з клієнтами ми впровадимо систему email-маркетингу та створимо зручний веб-сайт для бронювання та оплати послуг.

#### Маркетингові інструменти

Створення унікальної пропозиції: Садиба буде мати свою "родзинку", що відрізняє її від конкурентів. Це буде особлива атмосфера, унікальні послуги або навіть певна філософія.

Розробка бренду: Створення логотипу, фірмового стилю, слогану, який відобразить унікальність садиби.

Створення веб-сайту: Сучасний, інформативний веб-сайт з якісними фотографіями та зручною системою бронювання.

Соціальні мережі: Активна присутність в соціальних мережах (Facebook, Instagram), публікація цікавого контенту, взаємодія з підписниками.

Співпраця з туроператорами: Укладання договорів зі спеціалізованими туроператорами, які займаються продажем туристичних продуктів.

Співпраця з місцевими виробниками: Пропозиція гостям спробувати місцеву кухню, придбати сувеніри.

Створення партнерських програм: Співпраця з іншими туристичними об'єктами регіону.

Реклама: Розміщення реклами в місцевих ЗМІ, на туристичних порталах.

### Маркетингові заходи

Організація тематичних заходів: Майстер-класи з традиційних ремесел, дегустації місцевої кухні, свята та фестивалі.

Створення пакетів послуг: Розробка різноманітних пакетів послуг, які задовольнять потреби різних категорій клієнтів (наприклад, "Романтичний вікенд", "Сімейний відпочинок", "Активний відпочинок").

Партнерство з блогерами: Запрошення блогерів для відвідування садиби та написання відгуків.

### Організація та керівництво

Власник садиби, як правило, є одночасно і її керівником. Однак, для ефективного управління великим об'єктом може знадобитися найняти адміністратора. Персонал садиби буде складатися з місцевих жителів, що дозволить створити особливу атмосферу гостинності та автентичності. До основних обов'язків персоналу відноситься: прибирання номерів і загальних зон, приготування їжі, обслуговування гостей, догляд за територією, організація дозвілля.

### Наша візія та місія

Наша візія полягає в тому, щоб стати провідним напрямком сільського зеленого туризму в Кіровоградській області, відомим своїм автентичним українським колоритом, високим рівнем комфорту та незабутніми враженнями для гостей. Ми прагнемо створити місце, де люди зможуть відпочити від міської суєти, зблизитися з природою, пізнати українські традиції та знову відчувти смак життя.

### Місія:

- Збереження та популяризація української культури: Ознайомити гостей з багатим культурним надбанням України, підтримувати місцеві традиції та ремесла.
- Забезпечення комфортного відпочинку: Створити всі умови для комфортного проживання та відпочинку гостей, надаючи широкий спектр послуг.

- **Розвиток сільського туризму:** Сприяти розвитку сільського туризму в регіоні, підтримувати місцевих виробників та створювати нові робочі місця.
- **Збереження навколишнього середовища:** Дбайливо ставитись до природи, використовувати екологічно чисті технології та сприяти збереженню біорізноманіття.

Ключові цінності:

- **Гостинність:** Створити атмосферу тепла та затишку, де кожен гість відчувається як вдома.
- **Автентичність:** Зберегти та популяризувати українські традиції та культуру.
- **Екологічність:** Дбайливо ставитись до природи, використовувати екологічно чисті матеріали та технології.
- **Комфорт:** Забезпечити високий рівень комфорту для гостей.
- **Якість:** Надавати послуги найвищої якості.

Фінансовий план

Джерела фінансування та фактори, що впливають на вартість проекту

Фінансування проекту з будівництва садиби в селі Козирівка може здійснюватися з різних джерел. Найпоширенішим варіантом є використання власних коштів. Однак, для реалізації масштабних проектів часто виникає необхідність залучення додаткових фінансових ресурсів.

Банківські кредити є ще одним популярним варіантом фінансування. Отримати кредит можна як під заставу наявного майна, так і без застави, але зазвичай під вищі відсоткові ставки. Іншим варіантом є залучення інвестицій. Інвестори можуть бути як фізичними, так і юридичними особами, які готові вкласти кошти в проект з очікуванням отримання прибутку. Державні програми підтримки бізнесу також можуть стати джерелом фінансування. Багато країн пропонують різноманітні гранти, пільгові кредити та інші форми підтримки для розвитку малого та середнього бізнесу.

Інвестиції:

Придбання земельної ділянки:

В Кіровоградській області середня ціна – 47 776 гривні станом на серпень 2024 року.

План будівництва та кошторис зеленої садиби

Для створення повноцінної зеленої садиби з житловою зоною, зоною для худоби, зоною відпочинку та ігровим майданчиком орієнтовно знадобиться 1,5–2 гектари землі. Приблизна вартість такої земельної ділянки становить близько 95 552 гривень.

Зонування ділянки:

- Житлова зона та основна будівля: Загальна площа – 0,2–0,4 га, включаючи:
  - Основна будівля (будинок для гостей чи власників): 0,1–0,2 га.
  - Простір для саду, прибудинкових доріжок, господарських будівель: 0,1–0,2 га.
- Зона для худоби: Загальна площа – 1–2,2 га, включаючи:
  - Хлів, сарай чи інші споруди для утримання худоби: 0,1–0,2 га.
  - Пасовище чи вигул для худоби (на кілька корів, кіз чи овець): 1–2 га (мінімум 0,5 га залежно від кількості тварин).
- Зона для відпочинку: Загальна площа – 0,2–0,3 га, включаючи:
  - Ландшафтний парк чи сад: 0,1–0,2 га.
  - Альтанки, місця для барбекю, водойма чи басейн: 0,1 га.
- Ігровий майданчик: Площа – 0,05–0,1 га, включаючи дитячий майданчик (гойдалки, пісочниця, спортивні зони).

Витрати на будівництво:

- Проектування:
  - Розробка проекту садиби, будинку та інших споруд: від 25 000 гривень.
- Дозвільна документація:
  - Оформлення дозвільних документів на будівництво: 5 000–10 000 грн.

- Будівництво основного будинку (площею 100–150 м<sup>2</sup>): Загальні витрати: 700 000–1 300 000 грн, включаючи:
  - Матеріали (дерев'яний будинок): 6 000–10 000 грн/м<sup>2</sup>, що становить 600 000–1 000 000 грн.
  - Робота будівельників: 100 000–300 000 грн (можливе залучення місцевих жителів).
- Будівництво допоміжних споруд: Загальні витрати: 70 000–90 000 грн, включаючи:
  - Сарай/стайня для худоби: 60 000–100 000 грн.
  - Ландшафтний дизайн, альтанки, зони для відпочинку (матеріали): близько 50 000 гривень.
  - Ігровий майданчик (монтаж основних елементів): 20 000–40 000 грн.
- Інфраструктура: Загальні витрати: 80 000–220 000 грн, включаючи:
  - Водопостачання та каналізація (підключення або облаштування): 50 000–150 000 грн.
  - Електричні мережі (підключення та прокладка): 30 000–70 000 грн.
- Обладнання:
  - Меблі та інтер'єр (з урахуванням вінтажного стилю та повторного використання): 100 000–200 000 грн.
  - Обладнання для зони для худоби (інструменти для догляду, годівниці, доїльне обладнання): 10 000–20 000 грн.

#### Маркетинг:

Платні рекламні кампанії (Google Ads, Facebook Ads, Instagram Ads) для просування націлених аудиторій:

Місячний бюджет на рекламу: 3 000–8 000 грн.

Сторінку, сайти, розроблення логотипу та просування, цим всім займатимемось самостійно, тому витрати на спеціалістів не враховуємо.

Інфлюенсери або блогери для просування:

Вартість співпраці залежить від кількості підписників (від 5 000 до 30 000

грн за один пост у популярного блогера з середнім рівнем аудиторії).

Витрати на утримання зеленої садиби

Утримання зеленої садиби включає різноманітні витрати, починаючи від комунальних послуг і закінчуючи податками та закупівлею продуктів.

1. Комунальні послуги

Електроенергія:

Вартість: 1,50–2,50 грн/кВт·год.

Споживання (для будинку 150 м<sup>2</sup>): 300–500 кВт·год/місяць.

Витрати: 450–1 250 грн/місяць.

Альтернатива: Використання сонячних панелей може знизити витрати до нуля.

Опалення:

Газове опалення: 7–10 грн/м<sup>3</sup>, 100–200 м<sup>3</sup>/місяць (взимку), 700–2 000 грн/місяць.

Альтернативне опалення (пелети, деревина): 300–700 грн/місяць.

Водопостачання та водовідведення:

Буріння свердловини: 20 000–50 000 грн (одноразово).

Централізоване водопостачання: 50–100 грн/м<sup>3</sup>, 10–15 м<sup>3</sup>/місяць (для 4-5 осіб), 500–1 500 грн/місяць.

Каналізація: встановлення септика (через відсутність централізованої).

Інтернет та телефонія:

Мобільний інтернет або оптоволокно: 150–500 грн/місяць.

2. Заробітна плата

Залежить від типу роботи, досвіду та місцевих тарифів.

Доглядач за худобою:

Повна зайнятість: 5 000–10 000 грн/місяць.

Сезонна/неповна зайнятість: 4 000–8 000 грн/місяць.

Проведення майстер-класів:

Оплата за майстер-клас: 200–800 грн.

Регулярні майстер-класи: 1 000–4 000 грн/місяць.

### 3. Податки

Єдиний податок (ФОП):

3 група: 5% від доходу або 3% (з ПДВ).

Можливі знижені ставки для ФОП у сільській місцевості.

Податок на землю:

Залежить від площі та нормативної грошової оцінки землі.

Ставки: 0,3% - 3% від нормативної грошової оцінки.

Туристичний збір: 1–2% від вартості послуг (залежно від місцевої влади).

Податок на додану вартість (ПДВ):

20% на товари та послуги (для платників ПДВ з доходом понад 1 мільйон гривень на рік).

### 4. Закупівля продуктів

Витрати залежать від виду продуктів, кількості та наявності екологічно чистих варіантів.

Овочі та фрукти (органічні): на 30-50% дорожче, 4 000–6 000 грн/місяць (для невеликої садиби).

Молоко (органічне): 35–50 грн/літр, 1 000–1 500 грн/місяць.

М'ясо (органічне): 100–250 грн/кг, 2 000–3 000 грн/місяць (для 10-15 осіб).

Зернові та бобові (органічні): 50–150 грн/кг, 1 000–1 500 грн/місяць.

### 5. Комбіновані витрати на продукти

Можливе поєднання самостійного вирощування та закупівлі.

Витрати на насіння та саджанці: 500–3 000 грн.

Добрива та засоби захисту: 500–1 500 грн.

Закупівля молока та м'яса: 5 000–12 000 грн/місяць.

Загальні витрати на місяць:

Закупівля: 5 000–8 000 грн.

Самостійне вирощування + закупівля: 3 000–6 000 грн.

Доходи зеленої садиби

Доходи садиби включають надходження від проживання, харчування та

додаткових послуг.

### 1. Проживання

Тарифи: 500 - 1500 грн за особу за ніч.

Приклад розрахунку: Для 3 номерів (9 місць) із заповненістю 50% (15 ночей) та вартістю 1000 грн/ніч, дохід становить 135 000 грн/місяць.

Можливі доходи: Заповненість 80% - 200 000 – 350 000 грн/місяць.

### 2. Харчування

Тарифи (на особу): Сніданок - 50-200 грн; Обід та Вечеря - 150-350 грн.

Приклад розрахунку: Триразове харчування (100+200+200 грн) протягом 5 діб для 9 осіб приносить 22500 грн, або 675 000 грн/місяць при 100% заповненості.

Можливі доходи: Заповненість 50% - 337 500 грн/місяць.

### 3. Додаткові послуги

Види та приклади розрахунку:

Майстер-класи (200-500 грн/особа): 20 000 грн/місяць (для групи 10 осіб, 4 рази на місяць).

Експерсії (100-300 грн/особа): 16 000 грн/місяць (для групи 10 осіб, 2 експерсії на тиждень).

Оренда обладнання (50-300 грн/год): 7 500 грн/місяць (5 оренд на день).

СПА-послуги (300-1000 грн/процедура): 20 000 грн/місяць (10 процедур на тиждень).

Загальні можливі доходи: 63 500 грн/місяць.

Таблиця 3.2

### Стислий бізнес-план

Категорія витрат	Опис витрат	Вартість (грн)
<b>Початкові інвестиції</b>		
Земельна ділянка	1,5–2 гектари землі	100000
Будівництво	Проектування садиби	25000
	Оформлення дозвільних документів	5 000–10 000
	Будівництво будинку (включаючи оплату праці)	700 000–1 300 000
	Сарай/стайня для худоби	60 000–100 000
	Допоміжні споруди (ігровий майданчик, зона відпочинку)	70 000–90 000
	Інфраструктура	80 000–220 000

	Меблі та інтер'єр	100 000–200 000
	Інструменти для догляду за тваринами	10 000–20 000
	Загальні витрати на будівництво та створення всіх зон	1 100 000 - 1 200 000
<b>Щомісячні витрати</b>		
Маркетинг	Місячний бюджет на рекламу	3 000–8 000
	Інфлюенсери або блогери для просування	5 000–30 000 (одноразово)
	Загальні витрати на маркетинг (перший місяць)	8 000 - 15 000
Комунальні послуги	Електроенергія	450–1 250
	Опалення	700–2 000
	Водопостачання	500–1 500
	Каналізація	500–1 500
	Мобільний Інтернет або оптоволокно	150–500
	Загальні витрати на комунальні послуги	1 500 - 3 000
Заробітна плата	Догляд за худобою (при наймі працівників)	4 000–8 000
	Проведення майстер-класів	1 000–4 000
	Загальні витрати на заробітну плату	5 000 - 12 000
Продукти	Закупка продуктів	4 000 - 8 000
	Загальні витрати на місяць	15 000 - 25 000
<b>Доходи</b>		
Проживання	Стандартна ціна за ніч (з особи)	500–1 500
	Дохід від проживання (9 місць, 15 ночей)	135000
	Дохід від проживання (80% заповнюваність)	200 000–350 000
Харчування	Сніданок (з особи)	100
	Обід (з особи)	200
	Вечеря (з особи)	200
	Дохід від триразового харчування (9 осіб, 5 днів)	13 500 (на день)
	Дохід від триразового харчування (9 осіб, 30 днів)	405 000 (100% заповнюваність)
	Дохід від триразового харчування (50% заповнюваність)	202500
Додаткові послуги	Майстер-класи (з особи)	200–500
	Дохід від майстер-класів (10 осіб, 4 рази на місяць)	20000
	Експерсії (з особи)	100–300
	Дохід від екскурсій (10 осіб, 8 екскурсій на місяць)	16000
	Оренда обладнання (за годину)	50–300
	Дохід від оренди обладнання (5 оренд на день)	7500
	СПА-послуги, сауна (з особи)	300–1 000
	Дохід від СПА-послуг (10 процедур на тиждень)	20000
	Загальний дохід від додаткових послуг	63500
	Загальні місячні доходи	400 000 - 500 000
<b>Окупність</b>		
	Оптимістичний сценарій (чистий дохід)	485 000 грн/міс
	Песимістичний сценарій (чистий дохід)	375 000 грн/міс
	Термін окупності (оптимістичний)	2.68 місяців (приблизно 3 місяці)
	Термін окупності (песимістичний)	3.47 місяців (приблизно 3-4 місяці)

*Сформовано на автором*

## Ризики

Створення та розвиток сільської зеленої садиби – це перспективний, але водночас і ризикований бізнес. Серед основних ризиків можна виділити

сезонність попиту, вплив природних факторів, нестабільність економіки, конкуренцію, проблеми з персоналом та постачанням, а також юридичні та маркетингові ризики.

Сезонність попиту, природні катаклізми, економічні кризи та конкуренція можуть суттєво вплинути на дохідність садиби. Нестабільність кадрів, особливо в сільській місцевості, може призвести до перебоїв в обслуговуванні гостей. Юридичні ризики пов'язані зі змінами в законодавстві та можливими спорами з місцевими жителями.

Для мінімізації ризиків необхідно розробити детальний бізнес-план, забезпечити високий рівень сервісу, створити резервний фонд, постійно вдосконалюватися та будувати довірчі відносини з місцевою громадою. Важливим є також страхування бізнесу від різних ризиків.

Незважаючи на всі ризики, сільський зелений туризм має великий потенціал. Завдяки грамотному управлінню та чіткій стратегії розвитку, садиба "Затишок над Інгулом" може стати успішним бізнесом і приносити прибуток.

#### Розширення бізнесу

Розширення бізнесу сільської зеленої садиби "Затишок над Інгулом" відкриває перед власником нові можливості для розвитку та зростання. Існує безліч напрямків, в яких можна рухатися, щоб зробити садибу ще більш привабливою для відвідувачів та збільшити дохідність.

Розширення асортименту послуг може включати в себе організацію активних видів відпочинку, таких як кінні прогулянки, рафтинг, велопогулянки, квести, спортивні змагання. Також перспективним напрямком є розвиток wellness-послуг: спа-центр, йога-тури, масажі, ароматерапія. Сезонні заходи, такі як фестивалі, майстер-класи, свята, допоможуть залучити нових гостей і створити особливу атмосферу. Для сімей з дітьми можна організувати дитячий клуб з аніматорами та різноманітними розвагами.

Збільшення кількості номерів дозволить прийняти більше гостей. Це можна зробити за рахунок будівництва нових будиночків або розширення існуючих. Також можна збільшити кількість місць в кожному номері.

Розвиток інфраструктури передбачає створення додаткових об'єктів, таких як басейн, сауна, спортивний майданчик, конференц-зал. Це зробить садибу ще більш привабливою для різних категорій відвідувачів.

Розширення географії може здійснюватися за рахунок оренди сусідніх земельних ділянок або створення філій в інших регіонах. Це дозволить залучити нових клієнтів та розширити сезонність роботи.

Співпраця з місцевими виробниками є важливим аспектом розвитку сільського туризму. Створення власних продуктів (меду, сиру, варення) та їх продаж, проведення дегустацій та майстер-класів з приготування місцевих страв дозволить створити додатковий дохід та популяризувати місцеві продукти.

### Фінансування

#### Основні джерела фінансування:

**Власні кошти:** Найбільш поширений варіант для невеликих проектів. Це можуть бути накопичення, продані активи або інші особисті кошти. Перевагою власних коштів є повна фінансова незалежність. Однак, для масштабних проектів їх може бути недостатньо.

**Банківські кредити:** Банки надають кредити під заставу майна або без застави. Перевагою банківського кредиту є можливість отримати значну суму коштів на тривалий термін. Проте, необхідно враховувати високі відсоткові ставки та необхідність повернення кредиту з відсотками.

**Інвестування:** Залучення інвесторів, які готові вкласти свої кошти в розвиток бізнесу в обмін на частку в ньому або фіксовану дохідність. Перевагою інвестицій є можливість отримати значні суми коштів та нові знання. Недоліком є втрата частини власності бізнесу.

**Державні програми:** Існують державні програми підтримки малого та середнього бізнесу, які можуть передбачати надання грантів, пільгових кредитів або інших видів фінансової допомоги.

**Кредитні кооперативи:** Це можуть бути кооперативи, які об'єднують підприємців з певної галузі. Вони надають кредити на більш вигідних умовах, ніж банки.

Розвиток сільської зеленої садиби "Затишок над Інгулом" - це перспективний напрямок, який може принести значні економічні та соціальні переваги. Однак, успіх такого проекту залежить від багатьох факторів, включаючи ретельне планування, ефективне управління та адаптацію до мінливих умов ринку.

Ключові висновки:

**Комплексний підхід:** Розвиток садиби потребує комплексного підходу, який включає в себе не тільки будівництво та обладнання, але й розробку маркетингової стратегії, підбір персоналу, створення унікальної пропозиції та забезпечення високого рівня сервісу.

**Фінансове планування:** Розробка детального фінансового плану є необхідною умовою успішного розвитку бізнесу. Важливо врахувати всі можливі витрати та доходи, а також визначити оптимальні джерела фінансування.

**Маркетинг та продаж:** Активна маркетингова кампанія допоможе залучити нових клієнтів та підвищити впізнаваність бренду. Важливо використовувати різноманітні маркетингові інструменти, такі як соціальні мережі, веб-сайт, співпраця з туроператорами.

**Персонал:** Відбір кваліфікованого персоналу та створення сприятливих умов праці є одним з ключових факторів успіху.

**Партнерство з місцевою громадою:** Співпраця з місцевими жителями, органами влади та іншими бізнесами дозволить створити сприятливе середовище для розвитку туризму в регіоні.

**Постійна адаптація:** Ринок туризму постійно змінюється, тому важливо бути готовими до змін і адаптувати свою стратегію відповідно до нових умов.

**Екологічна відповідальність:** Збереження природи та використання екологічно чистих технологій є важливим аспектом розвитку сільського зеленого туризму.

Перспективи розвитку:

**Розширення асортименту послуг:** Можливість запропонувати гостям

додаткові послуги, такі як спа-процедури, йога-класи, екскурсії, майстер-класи.

Створення туристичних маршрутів: Співпраця з іншими туристичними об'єктами в регіоні для створення цікавих туристичних маршрутів.

Розвиток агротуризму: Вирощування органічних продуктів, проведення дегустацій, організація сільськогосподарських турів.

Сезонна диверсифікація: Розробка спеціальних програм для різних сезонів року.

Сільський зелений туризм - це перспективний напрямок розвитку в Україні. Садиба "Затишок над Інгулом" має всі шанси стати успішним бізнесом, який не тільки приносить прибуток, але й сприяє розвитку місцевої громади та збереженню природного середовища.

### **3.3. Напрямки удосконалення розвитку сільського зеленого туризму Кіровоградської області**

Кіровоградщина, розташована на межі лісостепу та степу, відрізняється різноманітними ландшафтами та багатим біологічним світом. На півночі та заході області збереглися лісові масиви, де переважають сосни, клени, акації та берези. Мальовничі річкові долини, береги ставків та озер, а також затишні лісові куточки є основними природними пам'ятками, що приваблюють любителів сільського туризму. Природно-заповідний фонд регіону налічує 221 об'єкт, більшість з яких розташовані в межах або поблизу сільських населених пунктів. Однак, відсутність заповідників та національних природних парків, які могли б стати додатковим стимулом для туристів, є недоліком.

Туристи, які відвідують Кіровоградщину, виявляють значний інтерес до традиційних народних промислів. Особливо популярними є майстер-класи з домашнього хлібопекарства, вишивки, різьбярства, кераміки, ткацтва, лозоплетіння, соломоплетіння, бісероплетіння та тістоластики.

Крім того, туристи охоче беруть участь у традиційних сільських святах та обрядах, таких як Різдво, Новий рік, Водохреща, Купала та обжинки, а також знайомляться з місцевими промислами, такими як рибальство, полювання, косовиця та збір меду.

Кіровоградщина також відома своїми видатними уродженцями, серед яких корифеї українського театру М.Л. Кропивницький та І.К. Тобілевич, генерал М.М. Раєвський, Л.Д. Троцький, письменники Ю.І. Яновський, Є.Ф. Маланюк та В.С. Близнець, композитор К.О. Ерделі та актор Г.П. Юра. На честь цих видатних особистостей у сільській місцевості створено музеї та проводяться фестивалі.

Згідно з опитуванням власників зелених садиб Кіровоградщини, головною перешкодою для їхньої легалізації є недосконалість законодавства у сфері сільського туризму та побоювання податкового тиску. Через це значна частина садиб працює неофіційно. Крім того, багатьом потенційним підприємцям бракує спеціалізованих знань та навичок для організації туристичного бізнесу.

Координацією розвитку сільського туризму в регіоні займаються управління культури і туризму облдержадміністрації та громадська організація "Кіровоградський обласний осередок Співки сприяння розвитку сільського зеленого туризму в Україні". Осередок Співки зосереджує свою діяльність на допомозі у створенні зелених садиб, юридичній підтримці, консультаціях, проведенні навчальних семінарів, а також на рекламі та популяризації сільського зеленого туризму в області.[16.]

Для повноцінного розвитку сільського туризму на Кіровоградщині необхідно провести глибокі маркетингові дослідження, щоб визначити потреби внутрішніх та іноземних туристів і зрозуміти, як їх можна задовольнити за допомогою місцевих ресурсів. Також слід реалізувати масштабну рекламну кампанію та провести ребрендинг сільських територій і туристичних продуктів. Необхідно забезпечити системну підготовку фахівців, включаючи власників зелених садиб, та створити відповідні державні органи, які б займалися плануванням і координацією діяльності в сфері сільського туризму.

Важливим є залучення фінансової підтримки від держави та великого бізнесу, розширення мережі зелених садиб і підвищення якості їхніх послуг. Слід зберегти в належному стані природні та історико-культурні туристичні об'єкти, організувати обмін досвідом з країнами, де сільський туризм активно розвивається, наприклад, Польщею, Угорщиною та Словаччиною. Необхідно

створити єдину електронну систему для інформування про туристичні послуги в сільській місцевості та розвивати виробничу й соціальну інфраструктуру в сільських районах.

Напрямки удосконалення розвитку сільського зеленого туризму Кіровоградської області є багатогранними та охоплюють широкий спектр аспектів, від збереження природної спадщини до розвитку інфраструктури та маркетингових стратегій. Кіровоградщина, розташована на межі лісостепу та степу, дійсно відрізняється різноманітними ландшафтами та багатим біологічним світом, де на півночі та заході області збереглися лісові масиви з соснами, кленами, акаціями та березами, а мальовничі річкові долини, береги ставків та озер, а також затишні лісові куточки є основними природними пам'ятками, що приваблюють любителів сільського туризму. Природно-заповідний фонд регіону, що налічує 221 об'єкт, більшість з яких розташовані в межах або поблизу сільських населених пунктів, є значним ресурсом, хоча відсутність заповідників та національних природних парків, які могли б стати додатковим стимулом для туристів, залишається певним недоліком, що обмежує потенційну привабливість регіону для екотуризму та залучення більшої кількості відвідувачів, зацікавлених у національній природній спадщині.

Туристи, які відвідують Кіровоградщину, виявляють значний інтерес до традиційних народних промислів, і особливо популярними є майстер-класи з домашнього хлібопекарства, вишивки, різьбярства, кераміки, ткацтва, лозоплетіння, соломоплетіння, бісероплетіння та тістопластики, що свідчить про наявний попит на культурно-пізнавальний туризм та бажання туристів не лише спостерігати, але й брати активну участь у збереженні та відтворенні місцевих традицій. Крім того, туристи охоче беруть участь у традиційних сільських святах та обрядах, таких як Різдво, Новий рік, Водохреща, Купала та обжинки, а також знайомляться з місцевими промислами, такими як рибальство, полювання, косовиця та збір меду, що підкреслює важливість збереження автентичної сільської культури як важливого елемента туристичної привабливості та необхідність її популяризації серед потенційних відвідувачів.[16.]

Необхідно створити єдину електронну систему для інформування про туристичні послуги в сільській місцевості, що полегшить пошук та бронювання послуг для туристів, та розвивати виробничу й соціальну інфраструктуру в сільських районах, покращуючи умови проживання та відпочинку для туристів та місцевих жителів.

Подальший розвиток сільського зеленого туризму в Кіровоградській області також вимагає уваги до таких аспектів, як диверсифікація туристичної пропозиції шляхом розширення спектру послуг та розваг, запровадження нових видів активного відпочинку, таких як кінні прогулянки, велотуризм, сплави по річках, еколого-освітні маршрути та спостереження за птахами. Важливим є також розвиток гастрономічного туризму, пов'язаного з популяризацією місцевих продуктів харчування та традиційної кухні, організація кулінарних майстер-класів та дегустацій. Слід приділити увагу розвитку інфраструктури для сімейного відпочинку, створення дитячих майданчиків, розважальних програм для дітей та забезпечення безпеки перебування туристів. [24.]

Розвиток партнерських відносин між власниками зелених садиб, фермерськими господарствами, місцевими ремісниками та іншими представниками туристичної індустрії може сприяти створенню комплексних туристичних продуктів та підвищенню їхньої конкурентоздатності. Залучення місцевих громад до процесу розвитку сільського туризму, підтримка їхніх ініціатив та врахування інтересів місцевого населення є важливим фактором сталого розвитку галузі. Впровадження екологічно орієнтованих практик у діяльності зелених садиб та інших туристичних об'єктів, таких як використання відновлюваних джерел енергії, сортування відходів та економне використання водних ресурсів, сприятиме збереженню природного середовища та підвищенню екологічної свідомості туристів. [Додаток А]

Розвиток транспортної доступності сільських територій, покращення якості доріг та організації транспортного сполучення між сільськими населеними пунктами та обласним центром, а також іншими регіонами України, є важливою умовою для залучення більшої кількості туристів. Впровадження сучасних

інформаційних технологій для просування туристичних послуг, створення онлайн-платформ для бронювання проживання та екскурсій, використання соціальних мереж та інших цифрових каналів комунікації дозволить розширити аудиторію потенційних туристів та підвищити ефективність маркетингових зусиль.[22.]

## **ВИСНОВКИ**

Кіровоградщина, розташована на стику лісостепової та степової зон, є справжнім природним скарбом України. Мальовничі ландшафти, багата флора і

фауна, численні водойми – все це створює унікальні умови для відпочинку на природі. Історично склалося так, що на території сучасної Кіровоградщини проживали представники різних національностей, кожен з яких залишив свій слід в культурі регіону. Це різноманіття культур, збережене в традиціях, ремеслах та архітектурі, робить Кіровоградщину привабливою для культурного туризму.

Значна частина населення області проживає в сільській місцевості, що створює сприятливі умови для розвитку сільського зеленого туризму. Місцеві жителі готові поділитися своїми знаннями про традиції, культуру та природу регіону, а також запропонувати гостям домашню кухню та автентичне житло.

Розвиток сільського туризму в Кіровоградській області має величезний потенціал. Він може стати одним з основних драйверів економічного зростання регіону, створити нові робочі місця, зберегти природне та культурне багатство, а також сприяти розвитку інфраструктури сільських територій. Однак для цього необхідно створити сприятливі умови для інвестування в цей сектор, розробити ефективні маркетингові стратегії та забезпечити належний рівень сервісу.

Сільський зелений туризм в Кіровоградській області має значний потенціал, однак його розвиток стримується низкою проблем. Незважаючи на те, що зелені садиби є популярним форматом відпочинку, їх кількість у регіоні є недостатньою порівняно з сусідніми областями. Одне з основних перешкод для розвитку цього сектору – це недосконале законодавство, яке ускладнює легалізацію діяльності зелених садиб. Крім того, відсутність фахових знань та досвіду у багатьох потенційних власників садиб гальмує розвиток галузі. Незважаючи на ці труднощі, сільський туризм залишається перспективним напрямком для розвитку регіону, оскільки він може сприяти створенню нових робочих місць, збереженню культурної спадщини та розвитку сільських територій.

Кіровоградщина, з її мальовничими ландшафтами, багатим історичним минулим та гостинними мешканцями, має значний потенціал для розвитку сільського зеленого туризму. Унікальне поєднання природних та культурних ресурсів створює сприятливі умови для відпочинку на лоні природи та пізнання

автентичної української культури.

Однак, незважаючи на значний потенціал, розвиток сільського туризму в регіоні стримується низкою проблем, таких як: недостатнє фінансування, відсутність належної інфраструктури, брак кваліфікованих кадрів та нерозвиненість маркетингу.

Чому варто розвивати сільський зелений туризм в Кіровоградській області?

Збереження культурної спадщини: Сільський туризм сприяє збереженню традицій, ремесел та культурних особливостей регіону.

Розвиток сільських територій: Створення нових робочих місць, підвищення рівня життя сільського населення, розвиток інфраструктури.

Збереження навколишнього середовища: Сільський туризм сприяє дбайливому ставленню до природи та збереженню біорізноманіття.

Збільшення доходів місцевого населення: Розроблення та реалізація туристичних продуктів дозволяє збільшити доходи місцевого населення.

Популяризація регіону: Сільський туризм сприяє популяризації Кіровоградщини як туристичного напрямку.

Шляхи розвитку сільського зеленого туризму:

Розробка регіональної програми: Створення детального плану дій, який визначить пріоритетні напрямки розвитку, джерела фінансування та відповідальних виконавців.

Підтримка ініціатив місцевих громад: Залучення місцевих громад до розробки та реалізації туристичних проектів.

Розвиток інфраструктури: Будівництво та модернізація доріг, облаштування місць відпочинку, створення туристичних маршрутів.

Підготовка кадрів: Створення навчальних програм для підготовки фахівців у сфері туризму.

Маркетинг та просування: Активна промоція туристичних можливостей регіону на внутрішньому та зовнішньому ринках.

Співпраця з бізнесом: Залучення інвестицій, створення партнерств з місцевими підприємцями.

Сільський зелений туризм в Кіровоградській області має величезний потенціал для розвитку. Однак, для досягнення успіху необхідно докласти значних зусиль. Важливо створити сприятливі умови для розвитку цього сектору, залучати інвестиції, підтримувати місцевих підприємців та активно просувати туристичні можливості регіону.

## СПИСОК ВИКОРИСТАНИХ ДЖЕРЕЛ

1. Білаш А. В. Сільський зелений туризм як перспективний напрям розвитку регіону / А. В. Білаш // Молодіжний економічний вісник ХНЕУ ім. С. Кузнеця. – 2018.
2. Головне управління статистики в Кіровоградській області URL: <https://kr.ukrstat.gov.ua/?r=index>
3. Гречка URL: <https://gre4ka.info/statti/57651-trypilska-spadshchyna-iak-v-poliakh-kirovohradshchyny-znaishly-khram-iakomu-ponad-6000-rokiv/>
4. Долинська City URL: <https://dolynska.city/blogs/312597/ekskursiya-dlya-hersonskoi-ekskursovodki-u-veseli-bokovenki-scho-cikavogo-mozhna-pobachiti>
5. Електронне наукове фахове видання “Ефективна економіка” ПЕРСПЕКТИВИ РОЗВИТКУ СІЛЬСЬКОГО ЗЕЛЕНОГО ТУРИЗМУ URL: [http://www.economy.nayka.com.ua/pdf/5\\_2020/71.pdf](http://www.economy.nayka.com.ua/pdf/5_2020/71.pdf)
6. З перших уст URL: <https://zpu.kr.ua/shche/istoriya/3717-mynuloi-suboty-kropyvnychany-mandruvaly-do-eksampeiu>
7. ЗВІТ ПРО СТРАТЕГІЧНУ ЕКОЛОГІЧНУ ОЦІНКУ СТРАТЕГІЇ РОЗВИТКУ КІРОВОГРАДСЬКОЇ ОБЛАСТІ НА 2021- 2027 РОКИ URL: <https://www.kr-admin.gov.ua/KonsultGromada>
8. Ільчук М. М. Інноваційно-інвестиційний розвиток підприємств аграрної сфери. Біоресурси і природокористування. 2016. Т. 4, № 1-2. С. 133 - 143.
9. Кіровоградська обласна державна адміністрація офіційний сайт URL: <https://www.kr-admin.gov.ua/start.php?q=News1/Ua/2016/30091601.html>
10. Колотуха О.В. Swot-аналіз рекреаційно-туристичних можливостей Кіровоградської області. URL: [http://kr-rada.gov.ua/site/uploads/files/Ekonomika/1\\_vikorist-rekreats-turist.pdf](http://kr-rada.gov.ua/site/uploads/files/Ekonomika/1_vikorist-rekreats-turist.pdf) (дата звернення: 12.06.2023).
11. Кудла Н.Є. Сільський туризм: основи підприємництва та гостинності / Н.Є. Кудла. – К.: Центр учбової літератури, 2015. – 152 с.

12. Кваліфікаційна робота на тему: «СІЛЬСЬКИЙ ЗЕЛЕНИЙ ТУРИЗМ В УКРАЇНІ: СУЧАСНІ ПРОБЛЕМИ ТА ПЕРСПЕКТИВИ РОЗВИТКУ» URL: <http://rep.knlu.edu.ua/xmlui/bitstream/handle/>

13. Мукачівський державний університет, Управління соціально-економічними трансформаціями господарських процесів: реалії і виклики URL: <http://dspace-s.msu.edu.ua/>

14. Наукові праці Кіровоградського національного технічного університету. Еколого-економічні аспекти розвитку зеленого туризму на Кіровоградщині. URL: <https://dspace.kntu.kr.ua/server/api/core/bitstreams/>

15. Обласна програма розвитку туризму у Кіровоградській області на 2022–2027 роки» (затверджена рішенням Кіровоградської обласної ради 03 грудня 2021 року № 209). URL: <https://oblrada.kr.ua/decission/2912/pro-zatverdzhennya-oblasnoi-programi-rozvitku-turizmu-u-kirovogradskij-oblasti-na-2022-2027-roki--13-12-2021> (дата звернення: 05.07.2023).

16. Онойко Ю.Ю., Кролік В.С. Організаційно-територіальна структура, проблеми та перспективи розвитку сільського зеленого туризму на теренах Кіровоградської області / Ю.Ю. Онойко, В.С. Кролік // Матеріали міжнародної науково-практичної конференції «Регіон-2014: суспільно-географічні аспекти». – Харків: ХНУ ім. В.Н. Каразіна, 2014. – С. 235-238.

17. ПЕРЕДУМОВИ СТАНОВЛЕННЯ ТА РОЗВИТКУ ЗЕЛЕНОГО ТА СІЛЬСЬКОГО ТУРИЗМУ URL: <https://dspace.mnau.edu.ua/jspui/bitstream/123456789/15561/1/zbirnyk-tez-17-03-23-96-97.pdf>

18. РБК-Україна “Туристичні тренди 2024.” URL: <https://www.rbc.ua/rus/news/turistichni-trendi-2024-shcho-naychastishe-1720534331.html>

19. Рутинський М.Й., Зінько Ю.В. Сільський туризм: [навч. посіб.] / М.Й. Рутинський, Ю.В. Зінько. – К.: Знання, 2006. – С. 271.

20. Семенюк Л.Л. Розвиток туристичної галузі в кіровоградській області: Стереотипи і реальність. Випуск # 52 / 2023.

21. Сердюкова О.М. Сутність сільського зеленого туризму. Економіка та держава. . №3. С.87-90.

22. Сідун О.Я. «Зелений» туризм як напрям розвитку малого бізнесу в Закарпатті / О.Я. Сідун // Науковий вісник Ужгородського університету. Серія Економіка. – 2002. – 87 с.

23. Скрипчук П. М. Концептуальні засади екологічної сертифікації в Україні / П. М. Скрипчук // Системи – 2008: метрологія, стандартизація, сертифікація (до 40-річчя створення ДП НДІ «Система») : зб. наук. праць за матеріалами Міжнар. наук.-практ. конф., 30-31 жовтня 2008 р. – Львів : ДП НДІ «Система», 2008. – С. 228–231.

24. Скрипчук П. М. Оцінка запровадження екологічної сертифікації продукції на підприємствах України.

25. Суспільне: Кропивницький URL:  
<https://suspilne.media/kropyvnytskiy/74622-pamatnij-kompleks-lita-mogila-vidkrili-na-kirovogradsini/>

26. Теорія, політика та практика сільського розвитку / за ред. д-ра екон. наук, чл.-кор НАНУ О. М. Бородіної та д-ра екон. наук, чл.-кор. УААН І. В. Прокопи; НАН України; Ін-т екон. та прогнозув. – К. : 2010. – 384с.

27. УНІАН Інформаційне агенство URL:  
<https://www.unian.ua/tourism/news/suchasni-turisti-zhadayut-prigod-i-usamitnennya-golovni-trendi-v-turizmi-vlitku-2024-roku-12621423.html>

## ДОДАТКИ

### Додаток А

Шевчук Варвара Валеріївна  
здобувачка освітнього ступеня  
«Бакалавр» спеціальності «Туризм та  
рекреація» Національного університету біоресурсів  
і природокористування України, м. Київ

### СУЧАСНІ ТРЕНДИ В СІЛЬСЬКОМУ ТУРИЗМІ НА ПРИКЛАДІ КІРОВОГРАДСЬКОЇ ОБЛАСТІ

Сільський зелений туризм - це динамічний сегмент туристичного ринку, який пропонує туристам унікальну можливість зануритися в автентичну атмосферу сільського життя, познайомитися з місцевими традиціями та культурою, а також насолодитися красою природи. Постійний пошук нових туристичних продуктів та інноваційних підходів до організації відпочинку в сільській місцевості робить цей вид туризму надзвичайно привабливим як для туристів, так і для місцевих громад.

Розвиток сільського зеленого туризму в Україні набуває особливого значення в контексті диверсифікації аграрного сектору. Цей вид діяльності не лише сприяє зростанню добробуту сільського населення та зниженню рівня безробіття, але й забезпечує збереження культурної спадщини та розвитку сільських територій. Наявність природних ресурсів, кліматичних умов та багатого культурно-історичного надбання створює сприятливі умови для розвитку цього сектору в Україні. Особливо актуальним він стає в умовах економічної кризи, оскільки дозволяє залучити додаткові фінансові ресурси в сільську місцевість. Малі підприємства в аграрному секторі, які зазвичай функціонують на принципах самоокупності, можуть успішно розвивати цей напрямок, забезпечуючи собі додаткові доходи.

Розвиток туристичної індустрії в Кіровоградській області потребує подолання низки проблем, серед яких чільне місце займають застаріла інфраструктура, відсутність єдиної системи управління та недостатнє наукове підґрунтя. Для вирішення цих питань необхідно модернізувати інфраструктуру,

оновивши готелі, ресторани, транспортні сполучення та інші об'єкти, що обслуговують туристів. Важливо також розробити нові, унікальні туристичні продукти, які вигідно вирізнятимуться на тлі пропозицій інших регіонів. Паралельно слід удосконалити нормативно-правову базу, створивши сприятливі умови для розвитку туристичного бізнесу. Залучення інвестицій є критично важливим для розвитку туристичної інфраструктури та створення нових робочих місць. Нарешті, проведення наукових досліджень, спрямованих на вивчення потреб туристів та розробку ефективних стратегій розвитку туризму, забезпечить сталий та успішний розвиток галузі.[1.]

Сільський зелений туризм є важливим інструментом для розвитку сільських територій, оскільки він сприяє диверсифікації сільського господарства та створенню нових робочих місць. Розвиток цього виду туризму стимулює малий та середній бізнес, збільшуючи доходи місцевого населення за рахунок туристичних послуг, продажу місцевої продукції та виробів народних ремесел. Крім того, розвиток інфраструктури, необхідної для обслуговування туристів, сприяє економічному зростанню всього регіону.

Гнучкість є ключовою характеристикою такого виду туризму, оскільки він легко адаптується до різноманітних умов і потреб як відвідувачів, так і місцевих громад. У регіонах з розвиненою інфраструктурою, сільський зелений туризм може пропонувати широкий спектр послуг, як-от екскурсії, майстер-класи та спортивні заходи. Водночас, у більш віддалених та менш розвинених місцевостях, основний акцент може бути зосереджено на спокійному відпочинку серед природи, спілкуванні з місцевими жителями та ознайомленні з їхніми традиціями та способом життя.

Зелений туризм має значний потенціал для розвитку Кіровоградської області. Активна робота громадських організацій, таких як Спілка сприяння розвитку сільського зеленого туризму в Україні, сприяє професійному зростанню фахівців галузі та популяризації цього виду відпочинку. Розвиток зеленого туризму сприяє не тільки економічному підйому регіону завдяки створенню нових робочих місць у сільській місцевості, а й збереженню

унікальної природи та культурної спадщини. Для досягнення цих цілей необхідна постійна підтримка зеленого туризму на державному та регіональному рівнях, а також активна участь місцевих громад у цьому процесі.[2.]

Сільський зелений туризм не тільки сприяє економічному розвитку сільських територій, але й має значний соціальний вплив. Готуючись приймати туристів, сільські жителі підвищують рівень своїх знань та навичок, що сприяє їхньому особистому розвитку та розвитку їхніх родин. Спілкування з туристами розширює світогляд сільських жителів, стимулює їх до саморозвитку та сприяє формуванню нових соціальних зв'язків. Крім того, він стимулює вдосконалення житлових умов та інфраструктури сільських територій. Адже для залучення туристів необхідно створити комфортні умови проживання та відпочинку. Це, в свою чергу, підвищує якість життя місцевого населення та привабливість сільських територій для інвестицій.

Сільський зелений туризм є швидкозростаючим сектором туристичної галузі, який пропонує туристам унікальну можливість ознайомитися з самобутньою культурою, традиціями та природними багатствами українського села. Його розвиток сприяє не тільки економічному зростанню сільських територій, а й збереженню культурної спадщини та підвищенню якості життя місцевого населення. Проте, для успішного розвитку цього напрямку необхідно вирішувати низку завдань, таких як підвищення якості послуг, впровадження сучасних технологій та маркетингу. Відпочинок у сільській місцевості – це не тільки можливість відновити сили, а й навчитися чомусь новому, зануритися в інший світ та відчути себе частиною місцевої громади.

Основними тенденціями розвитку сільського зеленого туризму є автентичність та екологічність, адже туристи все більше цікавляться можливістю зануритися в справжнє сільське життя, пізнати місцеві традиції та культуру, а також відпочити на природі, не завдаючи їй шкоди. Важливими є також персоналізація та індивідуальний підхід, оскільки туристи хочуть отримувати унікальні враження та послуги, які відповідають їхнім інтересам та потребам. Розвиток технологій також впливає на цю сферу, зокрема використання сучасних

технологій, таких як інтернет, мобільні додатки та соціальні мережі, для залучення туристів, бронювання послуг та обміну інформацією. Партнерство та співпраця є необхідними для розвитку сільського зеленого туризму, оскільки потребує співпраці між різними зацікавленими сторонами, такими як місцеві жителі, підприємці, органи влади та туристичні організації. Важливо також забезпечити сталий розвиток, щоб розвиток сільського зеленого туризму був екологічно безпечним, економічно вигідним та соціально справедливим.[3.]

#### **Список використаних джерел:**

1. О.В. Медведєва, доц., канд. біол. наук, Т.П. Мірзак, асист. Еколого-економічні аспекти розвитку зеленого туризму на Кіровоградщині - 2011 - с. 301-302

2. Кудінова І.П. Екологічний туризм як перспективний напрям сталого розвитку // Збірник наукових статей за матеріалами II Міжнародної науково-практичної конференції «Європейські виміри сталого розвитку», 26 червня 2020. – К.: НУХТ, 2020. – С. 86-90.

3. Самсонова В.В., Кудінова І.П. Теоретичні засади визначення рекреаційно-туристичного потенціалу сільських територій. *Проблеми інноваційно-інвестиційного розвитку* № 28. 2022. С. 99-109.

Науковий керівник к.е.н., доц. Кудінова І.П.



Міністерство освіти і науки України  
Національний університет біоресурсів  
і природокористування України  
Харківський національний економічний університет імені  
Семена Кузнеця  
Національний університет харчових технологій  
Таврійський державний агротехнологічний університет  
імені Дмитра Моторного  
Полтавський фаховий коледж підприємництва  
і ресторанного бізнесу  
Київський фаховий коледж туризму та готельного  
господарства

## ТЕЗИ ДОПОВІДЕЙ

Всеукраїнська  
науково-практична студентська  
конференція

# ЄВРОІНТЕГРАЦІЙНІ ПРОЦЕСИ В ГОТЕЛЬНО- РЕСТОРАННОМУ ТА ТУРИСТИЧНОМУ БІЗНЕСІ УКРАЇНИ

12 березня 2025 року



Київ - 2025

<b>ПУСАН Євгеній.</b> КАСКАДНІ ТУРИ ЯК ІННОВАЦІЙНИЙ ФОРМАТ ПОДороЖЕЙ...	88
<b>САЛІВОНІК Мирослава.</b> ВИКЛИКИ ТА МОЖЛИВОСТІ ДЛЯ УКРАЇНСЬКОГО ТУРИЗМУ В УМОВАХ СВРОІНТЕГРАЦІЇ .....	90
<b>СЕЛЮЧЕНКО Олександр</b> СВРОІНТЕГРАЦІЙНІ ПРОЦЕСИ РОЗВИТКУ ТУРИЗМУ В УКРАЇНІ: ТЕНДЕНЦІЇ ТА ПЕРСПЕКТИВИ.....	92
<b>СЕМЕНЮК Альона.</b> ІМПЛЕМЕНТАЦІЯ ЄВРОПЕЙСЬКИХ СТАНДАРТИВ У СФЕРІ ТУРИЗМУ: МОЖЛИВОСТІ ДЛЯ УКРАЇНИ .....	94
<b>СЕРЕДА Діана.</b> СТРАТЕГІЇ ПРОСУВАННЯ МЕГА-ІВЕНТІВ ВЕЛИКИХ МІСТ УКРАЇНИ НА МІЖНАРОДНИЙ РИНОК .....	96
<b>СІЛІВАНЕНКО Валерія.</b> СУТНІСТЬ АДАПТИВНОГО ТУРИЗМУ ТА СПЕЦИФІКА ЙОГО ОРГАНІЗАЦІЇ .....	98
<b>СЛУЦЕНКО Анастасія, ПОГУДА Наталія.</b> ЦИФРОВІ ТЕХНОЛОГІЇ У ВИННОМУ ТУРИЗМІ УКРАЇНИ .....	100
<b>СМИРНОВ Володимир.</b> ЕКОТУРИЗМ У ДІЇ: ГОСТЬОВИЙ БУДИНОК, ЩО ІНТЕГРУЄ КОМФОРТ І СТАЛЕ МАЙБУТНЄ .....	102
<b>ТРОХИМИШИН Сергій.</b> ВПЛИВ ВІЙНИ НА ВНУТРІШНІЙ ТУРИЗМ У ГРОМАДАХ .....	104
<b>ТУК Анастасія.</b> РОЗРОБЛЕННЯ ЕКОЛОГІЧНИХ МАРШРУТІВ У ДЕСТИНАЦІЯХ ВОЛИНИ .....	106
<b>УКРАЇНЕЦЬ Анастасія.</b> ПОСТПАНДЕМІЧНЕ ВІДНОВЛЕННЯ ГОТЕЛЬНО-РЕСТОРАННОГО БІЗНЕСУ: ЄВРОПЕЙСЬКИЙ ДОСВІД ТА ПЕРСПЕКТИВИ ДЛЯ УКРАЇНИ .....	108
<b>ХОРУЖЕНКО Лада.</b> ГАСТРОНОМІЧНИЙ ТУРИЗМ У ПОЛТАВІ .....	110
<b>ХРАПКО Владислав, ВАЛІНКЕВИЧ Наталія.</b> ПИТАННЯ ВИКОРИСТАННЯ ОБ'ЄКТІВ ІСТОРИКО-КУЛЬТУРНОЇ СПАДЩИНИ З МЕТОЮ ТУРИЗМУ .....	112
<b>ШВЕЦЬ Артем, ТИЩЕНКО Світлана.</b> ТУРИСТИЧНІ РЕСУРСИ ЯК ОСНОВА ГОСТИННОСТІ.....	115
<b>ШЕВЧУК Варвара.</b> СУЧАСНІ ТРЕНДИ В СІЛЬСЬКОМУ ТУРИЗМІ НА ПРИКЛАДІ КІРОВОГРАДСЬКОЇ ОБЛАСТІ .....	118
<b>ШЕЛЕСТЮК Ангеліна.</b> ЦИФРОВИЙ БРЕНДИНГ НАЦІОНАЛЬНИХ ТУРИСТИЧНИХ ДЕСТИНАЦІЙ УКРАЇНИ .....	120
<b>ШИТИЙ Гліб.</b> ТЕОРІЇ СПРАВЕДЛИВОСТІ У МЕНЕДЖМЕНТІ ПІДПРИЄМСТВА ....	122
<b>ШОСТАК Вікторія.</b> NFT-ПРОЕКТИ ЯК ІНСТРУМЕНТ ПРОМОЦІЇ УКРАЇНИ НА СВІТОВОМУ ТУРИСТИЧНОМУ РИНКУ .....	124

## СУЧАСНІ ТРЕНДИ В СІЛЬСЬКОМУ ТУРИЗМІ НА ПРИКЛАДІ КІРОВОГРАДСЬКОЇ ОБЛАСТІ

**ШЕВЧУК Варвара,**

*здобувачка освітнього ступеня «Бакалавр»*

*спеціальності «Туризм та рекреація»,*

*Національний університет біоресурсів і природокористування України, м. Київ*

Сільський туризм - це динамічний сегмент туристичного ринку, який пропонує туристам унікальну можливість зануритися в автентичну атмосферу сільського життя, познайомитися з місцевими традиціями та культурою, а також насолодитися красою природи. Постійний пошук нових туристичних продуктів та інноваційних підходів до організації відпочинку в сільській місцевості робить цей вид туризму надзвичайно привабливим як для туристів, так і для місцевих громад.

Сільський туризм є важливим інструментом для розвитку сільських територій, оскільки він сприяє диверсифікації сільського господарства та створенню нових робочих місць. Розвиток цього виду туризму стимулює малий та середній бізнес, збільшуючи доходи місцевого населення за рахунок туристичних послуг, продажу місцевої продукції та виробів народних ремесел. Крім того, розвиток інфраструктури, необхідної для обслуговування туристів, сприяє економічному зростанню всього регіону.

Гнучкість є ключовою характеристикою такого виду туризму, оскільки він легко адаптується до різноманітних умов і потреб як відвідувачів, так і місцевих громад. У регіонах з розвинутою інфраструктурою, сільський зелений туризм може пропонувати широкий спектр послуг, як-от екскурсії, майстер-класи та спортивні заходи. Водночас, у більш віддалених та менш розвинених місцевостях, основний акцент може бути зосереджено на спокійному відпочинку серед природи, спілкуванні з місцевими жителями та ознайомленні з їхніми традиціями та способом життя [1].

Розвиток туристичної індустрії в Кіровоградській області потребує подолання низки проблем, серед яких чільне місце займають застаріла інфраструктура, відсутність єдиної системи управління та недостатнє наукове підґрунтя. Для вирішення цих питань необхідно модернізувати інфраструктуру, оновивши готелі, ресторани, транспортні сполучення та інші об'єкти, що обслуговують туристів. Важливо також розробити нові, унікальні туристичні продукти, які вигідно вирізнятимуться на тлі пропозицій інших регіонів. Паралельно слід удосконалити нормативно-правову базу, створивши сприятливі умови для розвитку туристичного бізнесу. Залучення інвестицій є критично важливим для розвитку туристичної інфраструктури та створення нових робочих місць. Нарешті, проведення наукових досліджень, спрямованих на вивчення потреб туристів та розробку ефективних стратегій розвитку туризму, забезпечить сталий та успішний розвиток галузі.

Сільський туризм має значний потенціал для розвитку Кіровоградської області. Активна робота громадських організацій, таких як Спілка сприяння

розвитку сільського зеленого туризму в Україні, сприяє професійному зростанню фахівців галузі та популяризації цього виду відпочинку. Розвиток зеленого туризму сприяє не тільки економічному підйому регіону завдяки створенню нових робочих місць у сільській місцевості, а й збереженню унікальної природи та культурної спадщини [2].

Сільський туризм не тільки сприяє економічному розвитку сільських територій, але й має значний соціальний вплив. Готуючись приймати туристів, сільські жителі підвищують рівень своїх знань та навичок, що сприяє їхньому особистому розвитку та розвитку їхніх родин. Спілкування з туристами розширює світогляд сільських жителів, стимулює їх до саморозвитку та сприяє формуванню нових соціальних зв'язків. Крім того, він стимулює вдосконалення житлових умов та інфраструктури сільських територій. Адже для залучення туристів необхідно створити комфортні умови проживання та відпочинку. Це, в свою чергу, підвищує якість життя місцевого населення та приваблює сільських територій для інвестицій.

Основними трендами розвитку сільського туризму є автентичність та екологічність, адже туристи все більше цікавляться можливістю зануритися в справжнє сільське життя, пізнати місцеві традиції та культуру, а також відпочити на природі, не завдаючи їй шкоди. Важливими є також персоналізація та індивідуальний підхід, оскільки туристи хочуть отримувати унікальні враження та послуги, які відповідають їхнім інтересам та потребам. Розвиток технологій також впливає на цю сферу, зокрема використання сучасних технологій, таких як інтернет, мобільні додатки та соціальні мережі, для залучення туристів, бронювання послуг та обміну інформацією. Партнерство та співпраця є необхідними для розвитку сільського зеленого туризму, оскільки потребує співпраці між різними зацікавленими сторонами, такими як місцеві жителі, підприємці, органи влади та туристичні організації. Важливо також забезпечити сталий розвиток, щоб розвиток сільського туризму був екологічно безпечним, економічно вигідним та соціально справедливим [3].

#### СПИСОК ВИКОРИСТАНИХ ДЖЕРЕЛ

1. Кудінова І.П. Екологічний туризм як перспективний напрям сталого розвитку // Збірник наукових статей за матеріалами II Міжнародної науково-практичної конференції «Європейські виміри сталого розвитку», 26 червня 2020. К.: НУХТ, 2020. С. 86-90.
2. Самсонова В.В., Кудінова І.П. Теоретичні засади визначення рекреаційно-туристичного потенціалу сільських територій. *Проблеми інноваційно-інвестиційного розвитку* № 28. 2022. С. 99-109.
3. Michał Roman; Iryna Kudinova; Viktoriia Samsonova; Norbert Kawęcki (2024). Innovative Development of Rural Green Tourism in Ukraine. *Tourism and Hospitalsty*. 2024, 5(3), 537-558.

Науковий керівник: к. е. н., доцент Кудінова І. П.