

**МІНІСТЕРСТВО ОСВІТИ І НАУКИ УКРАЇНИ  
НАЦІОНАЛЬНИЙ УНІВЕРСИТЕТ БІОРЕСУРСІВ  
І ПРИРОДОКОРИСТУВАННЯ УКРАЇНИ**

**ТИМОШЕНКО МИКОЛА МИХАЙЛОВИЧ**

УДК 332:338.43:631:338.24

**ЕКОНОМІЧНИЙ МЕХАНІЗМ РЕАЛІЗАЦІЇ СТРАТЕГІЇ  
СТАЛОГО РОЗВИТКУ СІЛЬСЬКИХ ТЕРИТОРІЙ**

08.00.03 «Економіка та управління національним господарством»

Автореферат дисертації на здобуття наукового ступеня  
доктора економічних наук

Київ – 2019

Дисертацією є рукопис

Роботу виконано в Національному університеті біоресурсів і природокористування України Міністерства освіти і науки України

**Науковий консультант** доктор економічних наук, професор,  
академік НААН  
**Терещенко Віктор Кирилович**,  
Національний університет біоресурсів  
і природокористування України,  
професор кафедри економіки праці  
та соціального розвитку

**Офіційні опоненти:** доктор економічних наук, професор,  
академік НААН  
**Лупенко Юрій Олексійович**,  
Національний науковий центр  
«Інститут аграрної економіки» НААН,  
директор

доктор економічних наук, професор,  
член-кореспондент НААН  
**Прокопа Ігор Васильович**,  
Державна установа «Інститут економіки  
та прогнозування НАН України»,  
головний науковий співробітник відділу  
економіки і політики аграрних перетворень

доктор економічних наук, професор  
**Зінчук Тетяна Олексіївна**,  
Житомирський національний  
агроекологічний університет,  
завідувач кафедри міжнародних економічних  
відносин та європейської інтеграції

Захист відбудеться «13» вересня 2019 року о 10<sup>00</sup> годині на засіданні спеціалізованої вченої ради Д 26.004.01 у Національному університеті біоресурсів і природокористування України за адресою: 03041, м. Київ, вул. Героїв Оборони, 15, навчальний корпус № 3, кімната 301

З дисертацією можна ознайомитися у науковій бібліотеці Національного університету біоресурсів і природокористування України за адресою: 03041, м. Київ, вул. Героїв Оборони, 13, навчальний корпус № 4, кімната 41а

Автореферат розіслано «09» серпня 2019 року

Вчений секретар  
спеціалізованої вченої ради

О. П. Гоголя

## ЗАГАЛЬНА ХАРАКТЕРИСТИКА РОБОТИ

**Актуальність теми.** Упродовж останніх двох десятиліть в Україні дедалі більше утверджується розуміння необхідності імплементації концепції сталого сільського розвитку в державну аграрну політику. Соціальна орієнтованість, екологічна безпека та економічна обґрунтованість виступають головними умовами розвитку сільських територій як ключового елемента сучасної моделі сільської економіки. Завдяки своїй багатофункціональності сільські території відіграють надзвичайно важливу роль у соціально-економічному житті держави, проте їх сучасний стан характеризується низкою проблем: зниженням трудової активності та зростанням безробіття; міграційним відтоком сільської молоді у міста й за кордон; погіршенням кількісних характеристик соціально-демографічних процесів, зниженням показників якості життя; нераціональним використанням енергії, природно-сировинних ресурсів; деградацією земельного, водного і лісового фондів; недотриманням науково обґрунтованих систем землеробства; знищенням біорізноманіття; деформацією структури сільсько-господарського виробництва; недосконалістю механізмів інноваційно-інвестиційного та фінансово-кредитного забезпечення аграрного розвитку; ціновими диспропорціями тощо. Як наслідок, за 27 років незалежності країни чисельність сільського населення зменшилася на 3,7 млн осіб, а кількість сільських населених пунктів – на 427 одиниць.

Означені проблеми зумовлені недостатньою результативністю відповідних наукових розробок на базі системного підходу, що стримує можливості реалізації політики сільського розвитку, в основу якої покладено територіальний інтегрований підхід, що успішно застосовують у Спільній аграрній політиці країн ЄС. Єдиним шляхом реалізації стратегії сталого розвитку сільських територій України є формування економічного механізму, який охоплює методи, способи, важелі та інструменти, що забезпечать певний тип рівноваги між соціальними, економічними та природоохоронними складовими життя сільського населення як багатофункціональної системи з метою адаптації до існуючих умов, забезпечення синергетичного ефекту й досягнення стратегічних орієнтирів, визначених цілей та завдань.

Питання сталого соціально-економічного розвитку у теоретичному плані вивчалися вітчизняними та зарубіжними науковцями. Зокрема, проблеми забезпечення сталості як необхідної умови суспільного розвитку розглянуто у працях М. В. Багрова, І. К. Бистрякова, С. М. Божка, Є. М. Борщука, Б. В. Буркинського, І. М. Вахович, Т. П. Галушкіної, З. В. Герасимчук, Б. М. Данилишина, М. І. Долішнього, Л. В. Жарової, В. С. Кравціва, Л. Г. Мельника, І. В. Недіна, В. Ф. Семенова, В. М. Степанова, Є. В. Хлобистова, Л. Б. Шостак та ін. Серед зарубіжних учених, які зробили значний внесок у дослідження сталого розвитку, слід виокремити Е. Г. Дейлі, В. І. Данилова-Данільяна, В. П. Клавдієнка, А. А. Лейзеровіча, К. С. Лосева, Р. В. Кейтс, Д. Х. Медоуза, Д. Л. Медоуз, Т. М. Перріс, Р. Стіверза, Дж. М. Хулса та ін.

Дослідженню соціально-економічних проблем розвитку сільських територій присвячено наукові праці Д. П. Богині, О. М. Бородіної, О. Г. Булавки, В. С. Дієсперова, В. Д. Залізка, В. В. Борщевського, Ю. Е. Губені, В. К. Збарського, Т. О. Зінчук, В. І. Куценко, Е. М. Лібанової, С. Д. Лучик, Ю. О. Лупенка, М. Й. Маліка, Л. І. Михайлової, О. М. Могильного, О. М. Онищенко, М. К. Орлатого, О. І. Павлова, І. В. Прокопи, К. В. Прокопищак, В. П. Рябокonia, П. Т. Саблука, М. П. Сахацького, М. І. Стегней, М. П. Талавирі, В. К. Терещенка, В. А. Ткачука, О. Ю. Єрмакова, М. А. Хвесика, Л. А. Шепотько, К. І. Якуби та ін.

Незважаючи на наявність ґрунтовних наукових напрацювань вітчизняних та зарубіжних учених, окремі аспекти проблем соціально-економічного розвитку сільських територій залишаються недостатньо вивченими й наразі гостро актуальними. Не сформовано науково-методологічну базу для розроблення й обґрунтування економічного механізму реалізації стратегії сталого розвитку сільських територій в умовах євроінтеграційної перспективи та децентралізаційних перетворень, що зумовило вибір теми дисертаційного дослідження.

**Зв'язок роботи з науковими програмами, планами, темами.** Дисертацію виконано відповідно до плану науково-дослідних робіт Національного університету біоресурсів і природокористування України за темами: «Удосконалення системи самоуправління сільськими територіями (номер державної реєстрації 0103U005379); «Обґрунтування напрямів сталого розвитку сільських громад та сільських територій як основи підвищення ефективності місцевого самоврядування в умовах адміністративно-територіальної реформи» (номер державної реєстрації 0106U006294); «Обґрунтування напрямів становлення соціального партнерства та розвитку системи соціально-трудових відносин у сільських територіальних громадах» (номер державної реєстрації 0108U001670)»; «Розробка стратегії та практичних рекомендацій удосконалення мотивації праці в системі управління соціально-економічним розвитком сільських територій» (номер державної реєстрації 0109U000783) та «Розробка новітньої концепції економічної безпеки держави на основі самодостатності територіальних громад» (номер державної реєстрації 0116U001603), у межах яких автором обґрунтовано теоретико-методичні засади та надано практичні рекомендації щодо формування економічного механізму реалізації стратегії сталого розвитку сільських територій України. Дослідження також проводилися відповідно до: наукового завдання з ПНД НААН 40 «Аграрна економіка» 40.01.00.13 П «Науково-організаційні засади стратегії розвитку сільських територій в умовах євроінтеграції» (номер державної реєстрації 0116U003428), яке виконувалося Волинською державною сільсько-господарською дослідною станцією НААН, у межах якого здобувачем виокремлено мету, стратегічні й операційні цілі розвитку сільських територій досліджуваного регіону в умовах євроінтеграції, побудовано «дерево цілей» й обґрунтовано стратегічні орієнтири поліпшення умов та якості життя сільського населення; науково-дослідних робіт Уманського національного університету садівництва за темами: «Теоретико-методологічні та прикладні засади

соціально-економічного розвитку аграрної сфери економіки України в умовах глобалізації» (номер державної реєстрації 0116U003210) і «Методологічні та організаційні аспекти досліджень у галузі соціальних, гуманітарних та природничих наук в аграрному вищому навчальному закладі» (номер державної реєстрації 0116U003209), у межах яких здобувачем запропоновано науково-методичні основи індикативної оцінки результативності реалізації стратегії сталого розвитку сільських територій.

**Мета та завдання дослідження.** Мета дисертації полягала у розробленні й обґрунтуванні теоретико-методологічних та науково-практичних засад щодо формування дієвого економічного механізму реалізації стратегії сталого соціально-економічного розвитку сільських територій.

Досягнення поставленої мети обумовило необхідність вирішення таких завдань:

- узагальнити й поглибити теоретико-методологічні основи поняття «сільські території», визначити стратегічну мету їх розвитку, значення і функції;
- розкрити та систематизувати еволюційні зміни наукових поглядів на розвиток села: від соціально-економічного забезпечення до концепту інклюзивної економіки;
- дослідити теоретико-методологічні основи та розробити концептуальну схему формування економічного механізму реалізації стратегії розвитку сільських територій на засадах сталості;
- дослідити теорії суспільного розвитку, здійснити їх класифікацію з метою обґрунтування економічного механізму реалізації стратегії розвитку сільських територій на перспективу;
- здійснити методологічне обґрунтування розроблення та дії механізму реалізації стратегії сталого розвитку сільських територій з використанням запропонованих підходів та принципів щодо його формування;
- розробити методичні підходи до оцінки ефективності механізму реалізації стратегії сталого розвитку сільських територій: структурну схему, алгоритм та інструментарій дослідження;
- оцінити сучасний стан та здійснити діагностику соціальних, економічних та агроекологічних умов розвитку сільських територій за допомогою кореляційно-регресійних моделей кількісного оцінювання впливу чинників на сталість сільського розвитку;
- обґрунтувати необхідність застосування інструментів стратегічного управління для визначення орієнтирів сталого розвитку сільських територій та формування економічного механізму реалізації відповідної стратегії;
- запропонувати методичний підхід до ідентифікації проблем та оцінювання рівня сільського розвитку на основі використання методу ймовірності моделювання байєсівських мереж довіри;
- розробити пропозиції щодо диверсифікації фінансових джерел забезпечення сталого розвитку сільських територій в умовах децентралізації;
- окреслити напрями підвищення інвестиційної привабливості сільських територій як дієвого важеля економічного механізму реалізації стратегії сталого розвитку досліджуваних територій в умовах інклюзивності;

– сформуувати пропозиції щодо забезпечення інтеграції аграрної освіти, науки і виробництва на інноваційних засадах задля сталого розвитку сільських територій;

– розробити науково-організаційні засади удосконалення земельних відносин з метою підвищення еколого-економічної та соціальної спрямованості сільськогосподарського землекористування сільських територій;

– удосконалити методологічний підхід до розроблення економічного механізму реалізації стратегії сталого розвитку сільських територій на основі моніторингу та контролю за його функціонуванням.

*Об'єкт дослідження* – процес формування економічного механізму реалізації стратегії сталого розвитку сільських територій.

*Предмет дослідження* – сукупність теоретичних, методологічних і організаційно-практичних аспектів розроблення економічного механізму реалізації стратегії сталого соціо-еколого-економічного розвитку сільських територій.

**Методи дослідження.** Теоретичною та методологічною основою дисертації слугували системний підхід та діалектичний метод пізнання проблем щодо формування економічного механізму реалізації стратегії сталого розвитку сільських територій з урахуванням потенціалу інклюзивного зростання сільської економіки України в сучасних умовах.

У процесі досягнення мети дослідження використовувалися наступні загальнонаукові та спеціальні методи: абстрактно-логічний, зокрема прийоми індукції та дедукції, аналогії та порівняння, операціоналізації понять – для систематизації і теоретичного узагальнення, побудови методологічної основи дослідження та формулювання висновків; історико-ретроспективний – у процесі вивчення еволюційних особливостей зміни теоретичних поглядів на розвиток українського села; економіко-статистичний (прийоми статистичного спостереження, порівняння, табличний, графічний) – для оцінки сучасного соціо-еколого-економічного стану розвитку сільських територій; монографічний – у процесі визначення показників та виявлення проблем розвитку в межах окремих сільських громад; балансовий – для аналізу складу та структури дохідної та видаткової частин бюджету сільських територіальних громад; метод Хольта та екстраполяції рядів динаміки – для розрахунків прогностичних показників соціально-демографічного та економічного сільського розвитку; множинного кореляційно-регресійного аналізу – для оцінки зв'язку між показниками, які характеризують стан сільських територій; соціологічних досліджень та експертних оцінок – під час опитування сільських мешканців щодо умов та перспектив розвитку села; ймовірності моделювання байєсівських мереж довіри – для ідентифікації проблем та оцінювання рівня сільського розвитку; матричного аналізу (*PRESTCOM*- та *SWOT*-аналіз) – для оцінки зовнішнього середовища, сильних і слабких сторін, можливостей та загроз соціально-економічної ситуації на селі; метод побудови «дерева цілей» – у процесі виявлення сукупності цілей соціо-еколого-економічного та культурного розвитку сільських територій і представлення їх у вигляді ієрархії.

Інформаційною базою дослідження слугували: відповідні положення законодавчих і нормативних актів України, які регулюють проблеми сільського розвитку; інформаційні та аналітичні матеріали міжнародних економічних організацій, зокрема ЄС; дані Міністерства аграрної політики та продовольства України, Державної служби статистики та Державного агентства лісових ресурсів України; інформація Департаментів агропромислового розвитку Волинської, Житомирської, Рівненської та Чернігівської областей; дані первинного обліку та статистичної звітності окремих сільських територіальних громад; монографії та науково-аналітичні статті вітчизняних і зарубіжних вчених з проблем сталого розвитку сільських територій; науково-методична література за темою дослідження; матеріали соціологічних досліджень; результати власних спостережень і розрахунків.

**Наукова новизна одержаних результатів** полягає в обґрунтуванні теоретичних, методологічних і методичних положень та практичних рекомендацій, які в сукупності вирішують важливу наукову проблему – формування дієвого економічного механізму реалізації стратегії сталого розвитку сільських територій. Основні результати дослідження, які характеризують новизну й особистий внесок автора та виносяться на захист, полягають у наступному:

*вперше:*

– розроблено концептуальну схему та визначено складові дієвого економічного механізму реалізації стратегії розвитку сільських територій шляхом виділення сукупності економічних й організаційних методів і відповідних їм управлінських дій та інструментів впливу на розвиток сільських територій України як багатофункціональної соціо-еколого-економічної системи, з метою забезпечення досягнення стратегічних соціально-демографічних, економіко-організаційних, природоохоронних, культурно-виховних та інших цілей і завдань її розвитку, що, на відміну від існуючих підходів, відповідають вимогам сталості та інклюзивності;

– для ідентифікації проблем та оцінювання рівня сільського розвитку обґрунтовано доцільність використання наукового методу ймовірності моделювання байєсівських мереж довіри, який дозволяє: оцінити ступінь настання ймовірних подій для прийняття рішень в умовах невизначеності середовища; дає можливість виявити чинники, які мають найбільший вплив на результуючу ознаку за ступенем впливу на рішення; скласти їх перелік і ранжувати за ступенем важливості; виокремити фактори, що не дають підстав для висновків; розробити і провести економічне оцінювання найбільш ефективних заходів та елементів економічного механізму реалізації стратегії сталого розвитку сільських територій у майбутньому;

*удосконалено:*

– тлумачення соціально-економічної сутності поняття «сільські території» з позиції концепції багатофункціональності, яка визначає необхідність системного підходу до гармонізації інституціонального, виробничо-організаційного, природно-кліматичного, соціально-демографічного, економіко-

управлінського, культурно-релігійного та освітньо-виховного середовища з урахуванням традицій українського селянства, для досягнення ефекту синергії;

– класифікацію існуючих теорій суспільного розвитку в частині виокремлення передумов і закономірностей переходу суспільства до моделі сталого розвитку: окремо виділено класифікаційний критерій розподілу теорій згідно з моделями соціо-еколого-економічного розвитку для країн із перехідною економікою; доведено, що при дослідженні проблем сільських територій та розробленні економічного механізму реалізації стратегії їх розвитку на засадах сталості, доцільно виходити із необхідності врахування взаємозв'язку не лише соціальної, економічної та екологічної складових, а й культурної, інституціональної та інших за умови забезпечення основних вимог – рівноваги і збалансованості;

– методологічний підхід до формування економічного механізму реалізації стратегії сталого розвитку сільських територій, згідно з яким, до існуючих принципів, на яких повинен базуватися розвиток сільських територій (комплексність, взаємоузгодженість, цілісність, ієрархічність та ін.), слід віднести такі: неадитивність (емерджентність); взаємоузгодженість цільових орієнтирів та інтересів; альтернативність; пріоритет якості; збалансованість; адаптивність; спадковість; адиціоналізм (концентрація) тощо;

– методичний підхід до оцінки механізму реалізації стратегії сталого розвитку сільських територій, що, на відміну від подібних, передбачає проведення економічної діагностики на засадах розробленого багаторівневого алгоритму, який включає підготовчий, аналітично-розрахунковий і завершальний етапи (блоки) на основі використання офіційних або інших необхідних вимірювань соціально-демографічних, економічних, екологічних, культурно-виховних та інших параметрів за допомогою запропонованого методичного інструментарію дослідження;

– методичні підходи до кількісної оцінки міри та визначення першочерговості впливу екзогенних та ендогенних чинників на сталість розвитку сільських територій на основі багатофакторних кореляційно-регресійних моделей. Доведено, що верифікація зазначених вище моделей на основі застосування коефіцієнтів множинної кореляції, множинної детермінації, а також критерію Фішера відповідає методичному інструментарію дослідження умов сталого сільського розвитку та в перспективі забезпечить ефективне вирішення виявлених проблем;

– рекомендації щодо побудови економічного механізму реалізації стратегії сталого сільського розвитку на основі розробленого алгоритму організації моніторингу та контролю за його функціонуванням, що дозволить: регулярно відстежувати і прогнозувати вплив екзогенних та ендогенних чинників на стан досліджуваних територій; визначати ефективність запропонованих заходів і відповідність форм та методів їх реалізації соціо-еколого-економічним особливостям сільських територій; завчасно приймати відповідні управлінські рішення і робити висновки щодо необхідності коригування або оновлення стратегії та її подальшої реалізації;

*дістали подальшого розвитку:*

– систематизація виявлених еволюційних особливостей науково-теоретичних поглядів на розвиток села: від соціально-економічного забезпечення до концепту інклюзивної економіки, яка доводить, що саме сільський розвиток, побудований на засадах першочерговості людських ресурсів, місцевого самоврядування, диверсифікації та врахування багатоаспектності сільського життя, дозволить забезпечити належний рівень продовольчої безпеки країни, підвищить рівень доходів та якість життя населення у сприятливому навколишньому природному середовищі;

– науково-прикладні підходи до виявлення взаємозв'язку зовнішніх і внутрішніх чинників соціально-економічного розвитку сільських територій за допомогою *PRESTCOM*- та *SWOT*-аналізу, які дозволяють оцінити потенційні можливості у сфері сільської економіки не лише окремих територій, а й держави загалом та визначити, наскільки поточна стратегія розвитку сільських територій держави чи регіону відповідає внутрішнім ресурсам, забезпечує запобігання зовнішнім загрозам, незважаючи на слабкі сторони розвитку села, та дозволяє втілити розроблений економічний механізм реалізації обраної стратегії;

– пропозиції щодо диверсифікації фінансових джерел забезпечення сталого розвитку сільських територій і формування місцевих бюджетів сільських територіальних громад в умовах децентралізації шляхом зміни пропорції у розподілі податку на доходи фізичних осіб та рентної плати за користування надрами на користь місцевих бюджетів;

– визначення напрямів підвищення інвестиційної привабливості сільських територій як дієвого важеля економічного механізму реалізації стратегії сталого сільського розвитку на засадах інклюзивності, що передбачає: цільове розроблення нових соціально орієнтованих інвестиційних проектів; захист цільового використання природно-кліматичних ресурсів і довкілля; пріоритетність реалізації інклюзивних підходів при здійсненні конкурсного відбору потенційних інвесторів; підвищення ефективності та зменшення строків окупності запропонованих проектів; покращення інвестиційного клімату сільських територій в цілому;

– пропозиції щодо необхідності забезпечення інтеграції аграрної освіти, науки, виробництва та органів влади на інноваційних засадах задля сталого розвитку сільських територій на основі удосконалення механізму взаємозв'язку між вищевказаними складовими за умови створення та розвитку інститутів інноваційної інфраструктури; поліпшення кадрового забезпечення розвитку сільської економіки та збереження провідних наукових та науково-педагогічних колективів;

– науково-організаційні засади удосконалення земельних відносин з метою: підвищення еколого-економічної та соціальної спрямованості сільсько-господарського землекористування сільських територій в напрямі посилення соціально-економічної компоненти; нормативно-правового забезпечення та державної підтримки колективного обробітку землі; кооперації та інтеграції сільськогосподарського виробництва з об'єднанням промислового, торгового й банківського капіталів; реалізації програм соціального захисту власників

земельних ділянок; охорони земель і навколишнього природного середовища, сталого сільського розвитку в цілому.

**Практичне значення одержаних результатів** полягає в тому, що більшість положень дисертації доведено до рівня методичних рекомендацій, практична реалізація яких на локальному, регіональному та державному рівнях сприятиме формуванню економічного механізму реалізації стратегії сталого розвитку сільських територій.

Міністерство аграрної політики та продовольства України вважає дане дослідження актуальним в частині науково-практичних пропозицій, що стосуються забезпечення сталого розвитку аграрного сектора економіки у розробленні й обґрунтуванні теоретико-методологічних та науково-практичних засад щодо формування дієвого організаційно-економічного механізму реалізації стратегії сталого соціально-економічного розвитку сільських територій.

Житомирська обласна рада засвідчила, що результати дослідження здобувача застосовувалися постійними комісіями обласної ради сьомого скликання, зокрема, з питань агропромислового комплексу, земельних відносин та розвитку села, соціально-економічного розвитку регіону, інвестиційної діяльності, середнього і малого бізнесу, будівництва, транспорту і зв'язку при підготовці питань про регіональні особливості розвитку сільської місцевості. Досліджувані у дисертації проблеми безпосередньо було використано Житомирською обласною радою у розробленні програми розвитку агропромислового комплексу Житомирської області на 2016–2020 рр.

Висновки та пропозиції автора за результатами дисертації щодо обґрунтування необхідних організаційних, економічних, правових та фінансових умов для формування організаційно-економічного механізму реалізації стратегії сільського розвитку регіону було також використано при розробленні Стратегії соціально-економічного розвитку сільських територій Волинської області на період до 2025 року (розглянуто та затверджено на колегії Департаменту агропромислового розвитку Волинської обласної державної адміністрації).

Науково-методичні розробки здобувача щодо доцільності методичного підходу ідентифікації проблем та оцінювання рівня сільського розвитку на основі використання методу ймовірності моделювання байєсівських мереж довіри було прийнято для практичного застосування в роботі Гладковицької сільської ради Овруцького району Житомирської області.

Пропозиції щодо обґрунтування стратегічних орієнтирів розвитку Хотешівської сільської ради Камінь-Каширського району Волинської області на основі зростання економічного потенціалу досліджуваної території; забезпечення високих соціальних стандартів життя; організації безпечного та сприятливого для життя і здоров'я довкілля; підвищення духовного та культурного рівня сільських жителів, збереження національних традицій було прийнято до впровадження в роботі сільської ради.

Результати дисертаційного дослідження використовуються у навчальному процесі Національного університету біоресурсів і природокористування України при викладанні на економічному факультеті дисциплін «Економіка

праці і соціально-трудові відносини» та «Соціально-економічний розвиток сільських територій».

**Особистий внесок здобувача.** Дисертація є самостійно виконаною кваліфікаційною науковою працею. Наукові положення, результати, висновки і пропозиції, що викладені у дисертації та виносяться на захист, отримано автором особисто. Опубліковані наукові праці відображають основний зміст дисертації. З наукових праць, опублікованих у співавторстві, використано лише ті ідеї та положення, які є результатом особистих досліджень здобувача.

**Апробація результатів дисертації.** Основні теоретичні положення і практичні результати наукового дослідження, викладені в дисертації, представлено й обговорено на: XXVI Міжнародній агропромисловій виставці «АГРО-2014» (м. Київ, 2014 р.); Міжнародній науково-практичній конференції «Роль аграрних вищих навчальних закладів у розвитку малих форм господарювання як фактора соціально-економічної стабільності сільських територій та самозайнятості населення» (м. Київ, 2016 р.); Всеукраїнській науково-практичній конференції «Становлення механізму публічного управління розвитком сільських територій як пріоритет державної політики децентралізації» (м. Житомир, 2017 р.); II Всеукраїнській науково-практичній конференції «Ефективне функціонування екологічно стабільних територій у контексті стратегії стійкого розвитку: агроекологічний, соціальний та економічний аспекти» (м. Полтава, 2017 р.); IV Міжнародній науково-практичній конференції «Інноваційні технології та інтенсифікація розвитку національного виробництва» (м. Тернопіль, 2017 р.); Всеукраїнській науково-практичній конференції «Кооперативні читання: 2017 рік» (м. Житомир, 2017 р.); Міжнародній науковій конференції «Innovative Potential of Socio-Economic Systems: the Challenges of the Global World» (м. Лісабон, Португальська Республіка, 2017 р.); IV Всеукраїнській науково-практичній конференції «Актуальні проблеми соціально-економічних систем в умовах трансформаційної економіки» (м. Дніпро, 2018 р.); Міжнародній науково-практичній конференції «Модернізація та суспільний розвиток економіки держави та регіонів» (м. Київ, 2018 р.); II Міжнародній науково-практичній конференції «Розвиток соціально-економічних систем в сучасних умовах» (м. Одеса, 2018 р.); VI Міжнародній науково-практичній конференції «Органічне виробництво і продовольча безпека» (м. Житомир, 2018 р.); Міжнародній науково-практичній конференції «Чорнобильська катастрофа. Актуальні проблеми, напрямки та шляхи їх вирішення» (м. Житомир, 2018 р.); Міжнародних днів аграрної освіти і науки в Парижі (м. Париж, Французька Республіка, 2018 р.); II Міжнародній науковій конференції «Economy and Society: a Modern Vectors of Development» (м. Лейпциг, Федеративна Республіка Німеччина, 2018 р.); Міжнародній науково-практичній конференції «Integration of Business Structures: Strategies and Technologies» (м. Тбілісі, Республіка Грузія, 2018 р.).

**Публікації.** Основні положення та найвагоміші результати дисертації опубліковано в 45 наукових працях, з яких одноосібна монографія, 5 колективних монографій, 14 статей у наукових фахових виданнях України, 7 статей у наукових фахових виданнях України, включених до міжнародних

наукометричних баз даних, 2 статті у наукових виданнях інших держав, 4 наукові праці в інших виданнях та 12 тез наукових доповідей.

**Структура та обсяг дисертації.** Робота складається з анотацій, вступу, п'яти розділів, висновків, списку використаних джерел, додатків. Загальний обсяг дисертації становить 476 сторінок. Дисертація містить 72 таблиці, 100 рисунків. Список використаних джерел налічує 466 найменувань.

## ОСНОВНИЙ ЗМІСТ РОБОТИ

У **вступі** обґрунтовано актуальність теми дисертації, викладено її зв'язок з науковими програмами, планами та темами, визначено мету та завдання, об'єкт, предмет та методи дослідження, розкрито наукову новизну і практичне значення одержаних результатів, наведено відомості щодо їх апробації, окреслено особистий внесок здобувача.

У першому розділі **«Теоретичні основи дослідження механізму реалізації стратегії сталого розвитку сільських територій»** проаналізовано підходи різних авторів до визначення поняття «сільські території» й уточнено категоріально-понятійний апарат відповідно до специфіки об'єкта дослідження, сформульовано авторський погляд на визначення сутності сільських територій. Розкрито еволюційні зміни концептуальних поглядів на розвиток українського села; наведено класифікацію та досліджено сутність теорій суспільного розвитку й обґрунтовано необхідність переходу до моделі сталого розвитку сільських територій. Вказано відповідні етапи, сутнісний зміст та обґрунтовано методи, важелі й інструменти формування економічного механізму реалізації стратегії сталого розвитку сільських територій.

Сучасні підходи до визначення сутності категорії «сільські території» можна класифікувати за такими ознаками: багатофункціональний; територіально-просторовий; територіально-функціональний; територіально-галузевий. Доцільним вбачається застосування поліфункціонального підходу, відповідно до якого сільські території розглядаються як складна і багатоаспектна соціо-еколого-економічна система. Виходячи із вищезазначеного, стратегічною метою економічної і соціальної політики на селі має стати забезпечення комплексного, багатофункціонального розвитку сільських територій, за якого зросла б їх роль як просторової бази не лише сільськогосподарського виробництва, а й несільськогосподарських видів діяльності та сприятливого середовища проживання.

Еволюція поглядів на соціальний розвиток села пройшла шлях від науково-методичного обґрунтування та розроблення напрямів подолання соціально-економічних диспропорцій до орієнтації на комплексний розвиток сільських територій за умови домінування аграрного виробництва (агроцентризм). Через невідповідність агроцентричної моделі концепції багатофункціональності, наступним кроком у дослідженні розвитку села стала концепція людиноцентризму, що є основоположною в європейській моделі й передбачає синергетичну взаємодію економічних, соціальних, екологічних та інших чинників з орієнтацією на пріоритет людського капіталу і на цій основі

підвищення життєвого рівня селян. Нині у світі дедалі більшою мірою усвідомлюється необхідність переходу до моделі сільського розвитку, побудованої на засадах інклюзивності економічного зростання, яка передбачає досягнення високого рівня зайнятості й соціальної та територіальної згуртованості (єдності). У контексті євроінтеграційної перспективи України необхідним вбачається розроблення інструментів дієвого економічного механізму реалізації завдань інклюзивного сільського розвитку.

Аналіз та класифікація існуючих теорій суспільного розвитку, оцінка законів і закономірностей економічного розвитку розкривають передумови й доводять об'єктивну необхідність переходу суспільства до моделі сталого розвитку, основоположною ідеєю якого є збалансування суспільних потреб і можливостей їх задоволення в екологічній, соціальній, економічній та інших сферах. За несприятливої екологічної та соціально-економічної ситуації, яка склалася в аграрному секторі України, враховуючи необхідність забезпечення продовольчої безпеки населення та охорони навколишнього природного середовища, доцільною для втілення є модель сталого сільського розвитку, за якої економічна складова базується на отриманні максимального сукупного доходу при збереженні та примноженні функціонуючого сукупного капіталу й збільшенні обсягів виробництва конкурентоспроможної сільськогосподарської продукції; соціальна – на створенні оптимальних соціальних умов та підвищенні якості життя сільського населення; екологічна – на збалансованій узгодженості біологічних і природних систем, цілісності біосфери та агроєкосистеми.

Систематизація вітчизняних і зарубіжних наукових підходів до аналізу процесу формування та реалізації стратегії дозволила сформулювати її як генеральну комплексну програму дій, що визначає пріоритетні для об'єкта планування (окремої сільської ради, об'єднаної територіальної громади, району, області, природно-економічної зони, регіону, території, країни) проблеми, місію, довгострокові й операційні цілі та можливості наявного виробничо-ресурсного і людського потенціалів для їх досягнення. Основними етапами реалізації стратегії сталого розвитку сільських територій є такі: формування концептуальних засад стратегії сталого розвитку сільських територій; формулювання цільових орієнтирів щодо виокремлених і взаємозв'язаних сфер; аналіз екзогенних та ендемогенних чинників впливу; аналіз сильних і слабких сторін, можливостей і загроз сільського розвитку; реалізація стратегії; моніторинг, оцінювання, контроль та аналіз отриманих результатів.

Результати дослідження доводять, що єдиним шляхом реалізації стратегії сталого розвитку сільських територій є налагодження економічного механізму, з відповідними методами та інструментами, що забезпечать певний тип рівноваги між соціальними, економічними, екологічними та культурними складовими життя сільського населення. На рис. 1 наведено концептуальну схему формування та дії механізму реалізації стратегії сталого розвитку сільських територій. Її функціональне призначення полягає у забезпеченні сталого сільського розвитку, в основі якого ефективні засоби, важелі та дії як економічного, так і організаційно-управлінського характеру, які впливатимуть

на інтереси господарюючих структур і сприятимуть не лише активізації економічного життя на селі, а й досягненню соціального благополуччя та вирішенню ряду екологічних і культурно-освітніх проблем.

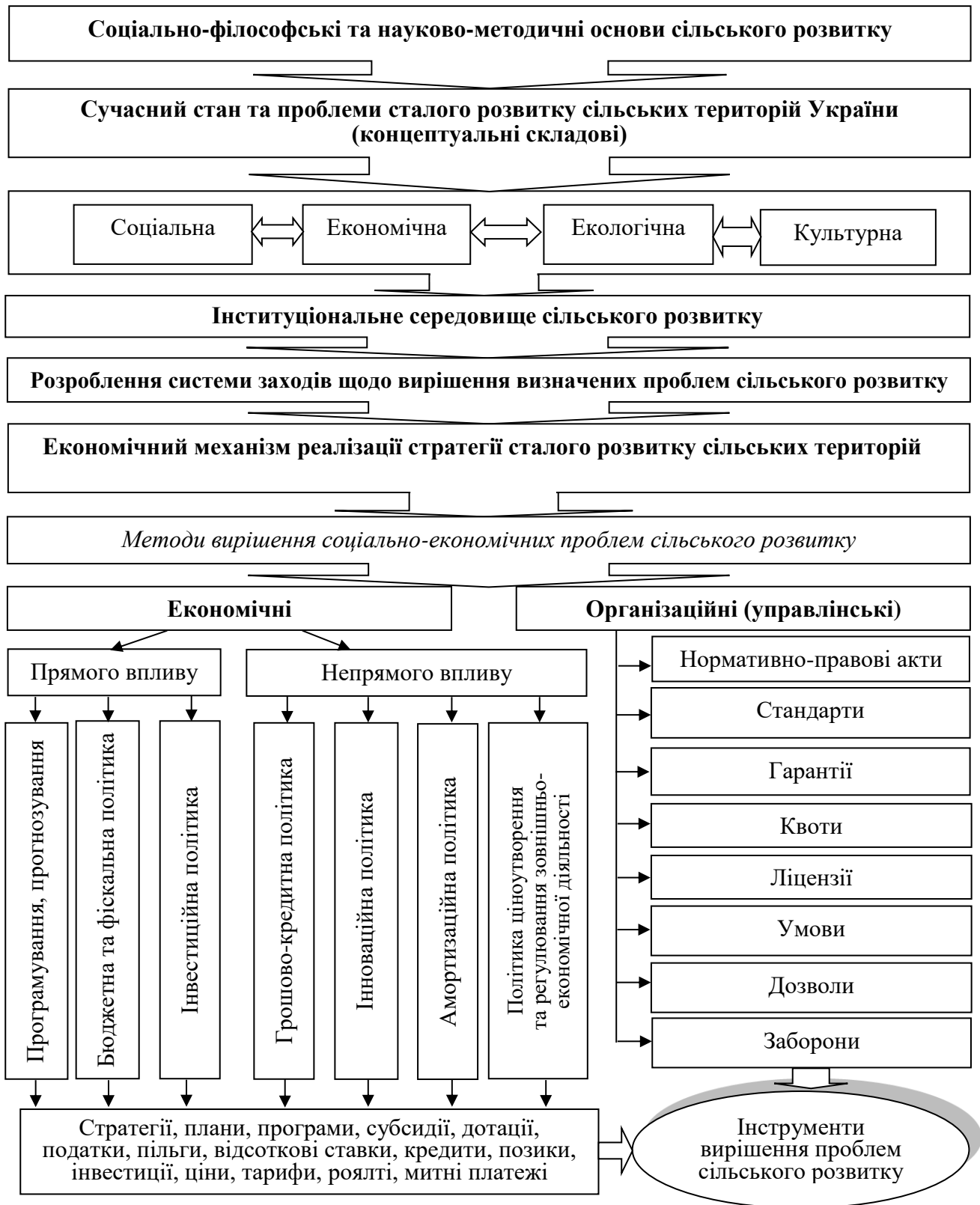


Рис. 1. Концептуальна схема формування та дії механізму реалізації стратегії сталого розвитку сільських територій\*

Примітка. \*Розроблено автором

Нині розроблено документи та нормативно-правові акти, якими передбачено необхідні стратегічні пріоритети, напрями, дії та заходи щодо вирішення проблем сільської економіки. Міністерством аграрної політики та продовольства України сформовано проект Єдиної комплексної стратегії розвитку сільського господарства та сільських територій України на 2015–2020 роки, який окреслює першочергові й довгострокові заходи та очікувані результати, терміни їх виконання, а також деталізований план дій і відповідальних виконавців (досі не отримав легітимізації), а також Концепція розвитку сільських територій, схвалена Розпорядженням Кабінету Міністрів України від 23 вересня 2015 р. № 995-р, де визначено основні засади політики розвитку сільських територій, окреслено головні пріоритети сталого розвитку сільських територій України та механізми їх функціонування.

Отже, економічний механізм реалізації стратегії сталого розвитку сільських територій України доцільно розглядати як поліфункціональну систему політико-правових, нормативно-методичних, соціально-економічних, організаційно-виробничих, природоохоронних, інноваційно-інвестиційних та інших заходів компенсаційного характеру, спрямованих на забезпечення реальних прогресивних змін у виробничій, соціальній, екологічній та культурній сферах для підвищення добробуту і якості життя сільського населення.

Другий розділ **«Методологічні засади формування та дії економічного механізму реалізації стратегії сталого розвитку сільських територій»** присвячено обґрунтуванню концептуальних підходів та принципів до формування механізму реалізації стратегії сталого сільського розвитку та його інституціонального середовища. Розкрито методичні засади оцінювання сталого розвитку сільських територій: розроблено алгоритм, структурну схему та наведено інструментарій дослідження. Акцентовано увагу на методиці індикативного оцінювання результативності та ефективності дії механізму реалізації стратегії сталого сільського розвитку.

Інтегрований характер дослідження сталого розвитку сільських територій пов'язаний з необхідністю застосування методологічних підходів, що сформувалися в різних наукових школах. У результаті їх поєднання створюється цілісна система принципів і методів, що дозволяє поглибити фундаментальні та розширити прикладні наукові дослідження, вирішувати нагальні теоретико-методологічні та практичні завдання розвитку сільських територій. Виокремлюють наступні підходи до формування організаційно-економічного механізму реалізації стратегії сталого розвитку сільських територій: діалектичний; просторово-часовий; генетичний (історико-еволюційний); геосистемний; системний; відтворювальний; проблемний; синергетичний; соціальний; підхід з позиції сталості розвитку. Методологічний підхід до формування економічного механізму реалізації стратегії сільського розвитку, окрім існуючих, має базуватися на таких принципах: цілісність; ієрархічність; виокремленість; емерджентність; взаємоузгодженість цільових орієнтирів; взаємоузгодженість інтересів; альтернативність; пріоритет якості; збалансованість; адаптивність та спадковість.

На основі адаптації існуючих методичних підходів, розроблено структурну схему (алгоритм) дослідження ефективності механізму реалізації стратегії сталого розвитку сільських територій (рис. 2), який включає п'ять блоків (етапів).

Методи і дослідницькі технології вивчення проблем сільського розвитку систематизовано за такими критеріями: особливості соціально-демографічних процесів та використання трудового потенціалу на селі; організаційно-економічний рівень розвитку господарських суб'єктів різних форм власності та типів господарювання (виробнича, фінансова, інвестиційно-інноваційна та зовнішньоекономічна діяльність; рівень диверсифікації аграрного підприємництва); стан природоохоронної та екологічної ситуації; розвиток культурно-освітніх, виховних та інших процесів. Аналіз динаміки, оцінка тенденцій та обґрунтування перспектив сільського розвитку можливі за умови отримання високоякісної й достовірної інформації про стан інституціональних, соціально-економічних, екологічних та інших проблем, що є передумовою розроблення дієвого економічного механізму реалізації стратегії сталого розвитку села.

Науково-практичний процес визначення взаємозалежності екологічних і соціально-економічних характеристик сільських територій як природно-господарської системи можливий на основі з'ясування певних показників та параметрів за допомогою методики дослідження, яка містить матрицю загальних та спеціальних методів, за розробленого алгоритму знаходження відповідних індексів та інтегрального показника сталого розвитку сільських територій.

Інтегральний показник ( $I_{P_{\text{ст. розв.}}}$ ), який характеризуватиме рівень сталого розвитку сільських територій, на основі відповідних індексів соціальної ( $I_{P_{\text{соц.}}}$ ), економічної ( $I_{P_{\text{екон.}}}$ ), екологічної ( $I_{P_{\text{екол.}}}$ ), культурно-виховної ( $I_{P_{\text{культ.}}}$ ), інституційної ( $I_{P_{\text{інст.}}}$ ) та інших ( $I_{P_m}$ ) сфер, слід розраховувати за формулою:

$$I_{P_{\text{ст. розв.}}} = \sqrt[m]{I_{P_{\text{соц.}}} \times I_{P_{\text{екон.}}} \times I_{P_{\text{екол.}}} \times I_{P_{\text{культ.}}} \times I_{P_{\text{інст.}}} \times I_{P_i} \times \dots \times I_{P_m}} \quad (1)$$

де  $m$  – кількість узагальнених індексів розвитку  $n$ -ої сільської території;  $I_{P_{\text{ст. розв.0}}}$  та  $I_{P_{\text{ст. розв.1}}}$  – інтегральний показник сталого розвитку досліджуваних територій відповідно до та після застосування інструментів і важелів розробленого економічного механізму реалізації стратегії сталого розвитку сільських територій. За умови, коли  $I_{P_{\text{ст. розв.1}}} > I_{P_{\text{ст. розв.0}}}$  – запропонований механізм вважається ефективним.

Усі соціо-еколоого-економічні процеси, що відбуваються на сільських територіях, мають інституціональний характер, оскільки зумовлені відповідними нормами, мають певні обмеження і при цьому здійснюються за встановленими правилами. Вирішення проблем інституціоналізації відносин, які виникають в агросфері, ускладнюється великою кількістю наявних інститутів, недосконалістю їх функціонування та інституційною неузгодженістю.

Складові сталого розвитку сільських територій																		
Етап та послідовність визначення		1. Соціальна		2. Економічна			3. Екологічна		4. Культурно-виховна									
I. Розрахунок часткових показників		Часткові показники, які характеризують рівень розвитку або стану складової:																
		соціально-демографічної		організаційно-економічної			природоохоронної		культурно-виховної									
II. Групування та розрахунок одиничних індексів		1.1.	1.2.	1.3.	1.4.	2.1.	2.2.	2.3.	2.4.	2.5.	2.6.	3.1.	3.2.	3.3.	3.4.	4.1.	4.2.	
III. Поділ показників на стимулятори та дестимулятори		Дестимулятори		Дестимулятори		Дестимулятори		Дестимулятори		Дестимулятори		Дестимулятори		Дестимулятори		Дестимулятори		
IV. Розрахунок загальних індексів		Загальний індекс соціального розвитку (I <sub>соц.</sub> )		Загальний індекс економічного розвитку (I <sub>екон.</sub> )			Загальний індекс екологічного розвитку (I <sub>екол.</sub> )		Загальний індекс загального розвитку (I <sub>ст.розв.</sub> )		Загальний індекс культурного розвитку (I <sub>культ.</sub> )							
V. Розрахунок інтегрального показника та визначення ефективності механізму		Інтегральний показник рівня сталого розвитку сільських територій (I <sub>ст.розв.</sub> )																

*I.1.* – індекс демографічного розвитку та стану здоров'я; *I.2.* – індекс зайнятості та використання трудових ресурсів; *I.3.* – індекс соціального захисту та справедливості; *I.4.* – індекс стану та розвитку соціальної інфраструктури;

*2.1.* – індекс ресурсного забезпечення господарсько-виробничої діяльності; *2.2.* – індекс господарсько-виробничої діяльності; *2.3.* – індекс економічної ефективності та фінансової стійкості; *2.4.* – індекс продовольчого забезпечення; *2.5.* – індекс інвестиційної активності та зовнішньоекономічної діяльності; *2.6.* – індекс інноваційного розвитку та диверсифікації аграрного підприємництва;

*3.1.* – індекс забезпечення природними ресурсами; *3.2.* – індекс техногенного навантаження на екосистему; *3.3.* – індекс антропогенного навантаження на екосистему; *3.4.* – індекс активності діяльності щодо зменшення навантаження на екосистему та ефективності використання ресурсів;

*4.1.* – індекс рівня девіантної поведінки; *4.2.* – індекс стану проведення культурно-виховних, освітньо-пізнавальних та спортивно-оздоровчих заходів

Рис. 2. Алгоритм визначення інтегрального показника сталого розвитку сільських територій\*

Примітка. \*Розроблено автором

Отже, без постійного розвитку й удосконалення науково-методичного інструментарію неможливо оцінити гостроту існуючих соціально-економічних проблем сталого розвитку сільських територій та розробити стратегічні напрями їх вирішення.

У третьому розділі **«Сучасний стан та рівень соціо-еколого-економічного розвитку сільських територій України»** висвітлено прикладні проблеми сільського розвитку України, зокрема території Західного Полісся. Проаналізовано динаміку кількісних і якісних параметрів соціально-демографічного розвитку сільських територій цих регіонів, діагностовано їх сучасний стан й оцінено агроекологічні та організаційно-економічні умови розвитку, розкрито тенденції та перспективи функціонування сільських домогосподарств у контексті забезпечення сталого розвитку сільських територій. Поглиблену увагу приділено багатофакторним кореляційно-регресійним моделям кількісного оцінювання впливу чинників на сталість розвитку сільських територій.

Перспективи розвитку сільських територій України в умовах децентралізації значною мірою залежать від рівня розвитку її регіонів. Урахування регіонального підходу щодо забезпечення сталого сільського розвитку є особливо актуальним через нерівномірність і диспропорції у всій сукупності соціально-економічних та екологічних процесів, що є унікальними для кожної області та природно-економічної зони. З огляду на викладене вище, для поглибленого дослідження й ідентифікації соціально-демографічних, економічних, екологічних та культурно-виховних проблем сільського розвитку обрано сільські території Західного Полісся України, до яких належать Житомирська, Рівненська, Волинська та Чернігівська області, які займають 16,8 % загальної території країни. Найбільшою за площею є Чернігівська область, яка займає 3190,3 тис. га. На території Західного Полісся України розташовано 50 міст, 110 селищ і 5131 село, які об'єднані у 77 районів. Станом на 1.01.2018 р. в досліджуваному регіоні створено 103 об'єднані територіальні громади, що становить 22,5 % від усіх новостворених у результаті проведення адміністративних децентралізаційних перетворень.

Дослідження свідчить, що у 2000–2017 рр. відбувається обезлюднення сільської місцевості аналізованого регіону, зняття з обліку незаселених поселень і, як наслідок, – деградація сільської поселенської мережі. Так, наприклад, на Житомирщині у 2017 р. налічувалося 1613 сільських населених пункти, їх кількість від результатів попереднього обстеження (2005 р.) скоротилася на 10 одиниць. Слід зазначити, що в 15 населених пунктах, або 0,9 % від загальної кількості, вже не живуть люди, проте їх ще не знято з державного обліку. Для порівняння, в Україні таких поселень 227, або 0,8 %.

Важливою умовою розроблення ефективного організаційно-економічного механізму реалізації стратегії сталого розвитку сільських територій є оцінка сучасного стану та особливостей соціально-демографічної ситуації, що склалася на селі (табл. 1). Аналіз показників, які характеризують демографічний стан сільських територій України, свідчить про негативні тенденції та погіршення не тільки кількісних, а, насамперед, якісних параметрів демографічних процесів:

абсолютне і відносне зменшення чисельності сільського населення супроводжує інтенсивне старіння й погіршення його статево-вікової структури (рівень демографічного навантаження в Житомирській та Чернігівській областях досягнув критичного значення і наближається до позначки 700 непрацездатних на 1000 працездатних осіб); значне зниження рівня народжуваності та зростання смертності; збільшення міграційного відтоку сільської молоді; скорочення тривалості життя; погіршення здоров'я тощо.

Таблиця 1

**Динаміка чисельності населення України та Західного Полісся  
у 2013–2017 рр.\***

Показник	Роки					2017 р. до 2013 р.	
	2013	2014**	2015**	2016**	2017**	%	+,-
<b>Україна</b>							
Наявне населення, всього, млн осіб, у т. ч:	45,4	42,9	42,8	42,7	42,5	93,6	-2,9
- міське	31,3	29,7	29,6	29,5	29,4	93,9	-1,9
- сільське	14,1	13,2	13,2	13,1	13,1	92,9	-1,0
Питома вага категорій населення, % до всього:							
- міське	68,9	69,2	69,2	69,1	69,2	-	0,2
- сільське	31,1	30,8	30,8	30,7	30,8	-	-0,2
<b>Західне Полісся</b>							
Наявне населення, всього, тис. осіб, у т. ч:	4529,5	4515,8	4497,0	4477,7	4450,4	98,3	-79,1
- міське	2518,9	2516,2	2507,6	2496,8	2482,6	98,6	-36,3
- сільське	2010,6	1999,6	1989,4	1980,9	1967,8	97,9	-42,8
Питома вага категорій населення, % до всього:							
- міське	55,7	55,7	55,8	55,8	55,8	-	0,1
- сільське	44,3	44,3	44,2	44,2	44,2	-	-0,1

Примітка. \*Розраховано автором за даними Державної служби статистики України; \*\*без тимчасово окупованої території Автономної Республіки Крим, м. Севастополь та частини зони проведення АТО

Аналітична частина дисертації підтверджує, що в останні роки спостерігається не лише скорочення кількості сільського населення в Західному Поліссі України, але й суттєва зміна структури його зайнятості, у тому числі в аграрному секторі. За даними вибіркового обстеження економічної активності сільського населення, встановлено, що найвища питома вага самозайнятих на сільських територіях у Рівненській області – 84,9 %, найнижча – у Чернігівській – 68,6 %. У 2017 р. чисельність найманих працівників підприємств сільського, лісового та рибного господарства становила 77,9 тис. осіб (23,5 %), самозайнятих у фермерських та особистих селянських господарствах – 254,1 тис. осіб (76,5 %). Частка штатних працівників підприємств, установ, організацій сільського господарства та суміжних галузей в областях Західного Полісся є критично низькою й коливається від 3,2 % у Рівненській до 11,3 % у Чернігівській області. Це підтверджує зростаючу важливість розвитку

несільськогосподарських видів діяльності на сільських територіях як альтернативних джерел доходів і передумов подальшого соціально-економічного розвитку села.

Результати проведеного статистичного аналізу сучасного стану соціальних передумов та рівня якості життя сільського населення Західного Полісся України свідчать про відсутність ефективного економічного механізму реалізації стратегії сталого розвитку досліджуваних територій. З огляду на низький рівень дохідності, зокрема у сфері самозайнятості, праця в сільському господарстві залишається неprestижною, особливо для молоді. Заробітна плата найманих працівників у сільському господарстві досліджуваного регіону залишається однією з найнижчих: у 2017 р. вона була на 7,9 % нижчою, ніж у середньому серед видів економічної діяльності та на 2,6 % меншою, ніж у сільському господарстві України й склала 5373,75 грн на одного працівника.

Оцінка соціальної інфраструктури сільських територій регіону свідчить про наявність певних проблем в її розвитку. Житловий фонд сільських населених пунктів Західного Полісся на початок 2018 р. налічував 60143 тис. м<sup>2</sup> загальної площі, що на 1335 тис. м<sup>2</sup> (2,3 %) більше, ніж у 2013 р. Найвищими темпами за досліджуваний період зростало житлове будівництво у Волинській (4,9 %) та Рівненській (3,9 %) областях. Проте головним недоліком сільського житлового фонду Західного Полісся України є його застарілість, низький рівень інженерного оснащення та облаштування комунальними комунікаціями: лише 24,3 % будинків мають водопроводи; 16,4 % – гаряче водопостачання; 22,3 % – каналізацію. Так, 62,7 % селян Житомирської та 59,8 % Чернігівської областей ще й досі користуються пічним опаленням. Щороку знижуються показники доступності сільського населення до медичних, освітніх, побутових послуг. Кількість місць і дітей у дошкільних закладах сільських територій Західного Полісся є недостатньою, хоча протягом останніх років показник охоплення дітей такими закладами дещо зріс і становить 38,5 % (для порівняння, у містах регіону – 78,0 %).

Екологічні умови, які визначаються параметрами агроєкосистеми та станом навколишнього природного середовища, потребують істотного поліпшення сталого розвитку сільського господарства та сільської місцевості цього регіону. Високий рівень розораності сільськогосподарських угідь (Волинська область – 82,4 %, Житомирська – 76,5, Рівненська – 80,7 та Чернігівська область – 70,3 %), негативні природні й антропогенні явища та інші чинники призводять до деградації земель і зниження ефективності їх використання. Виявлено, що у більшості сільськогосподарських підприємств регіону відсутні науково обґрунтовані сівозміни, не застосовуються ґрунтозахисні технології вирощування сільськогосподарських культур, не вноситься необхідна кількість органічних та мінеральних добрив, що веде до виснаження земель і зниження родючості ґрунтів. Варто зазначити, що найбільша техногенна катастрофа світу – аварія на Чорнобильській АЕС – спричинила згубні екологічні наслідки для Західного Полісся України й особливо її сільської місцевості.

Важливого значення набуває поліпшення екологічного стану навколишнього природного середовища через раціональне використання лісів та ведення лісового господарства. Найбільшу площу лісів на території Західного Полісся має Житомирська область – 1123,3 тис. га. На одного жителя області припадає 0,91 га вкритих лісом земель (в Україні 0,25 га). За загальними запасами деревини ліси Житомирщини займають друге місце в Україні та становлять понад 160 млн м<sup>3</sup>. Особливістю регіону є те, що на стан його природного середовища негативно впливає нелегальний видобуток бурштину. Україна є одним з європейських лідерів за запасами бурштину, 85 % з яких розміщені на сільських територіях Західного Полісся. За даними Держлісагентства України, у цьому регіоні через нелегальний видобуток бурштину вже пошкоджено 3,5 тис. га лісу. Для вирішення цієї проблеми доцільним вбачається удосконалення нормативно-правового регулювання у сфері видобутку та реалізації бурштину, встановлення спеціальних дозволів і плати за користування бурштиновими надрами, яка б значно поповнила місцеві бюджети сільських територіальних громад і забезпечила сталий розвиток сільських територій регіону.

Питома вага сільських територій Західного Полісся у 2017 р. в загальнодержавній валовій доданій вартості (в основних цінах) становить 13,9 %; у загальних обсягах виробництва продукції сільського господарства – 14,0 %, зокрема рослинництва – 13,9 %, тваринництва – 14,4 %. В 2017 р. сільськогосподарськими товаровиробниками Волинської, Житомирської, Рівненської та Чернігівської області було вироблено: 8446,6 тис. т зернових та зернобобових (13,6 % від загального обсягу); 2262 тис. т цукрових буряків (15,2 %); 828,8 тис. т соняшнику (6,7 %); 5546,0 тис. т картоплі (25,0 %); 1071,6 тис. т овочів (11,5 %); 177,4 тис. т плодів та ягід (8,7 %). Станом на 01.01.2018 р. на сільських територіях Західного Полісся утримувалося 644,6 тис. голів великої рогатої худоби (18,3 % від усього поголів'я в Україні), у тому числі корів – 399,8 тис. голів (19,8 %); свиней – 847,6 тис. голів (13,9 %); овець та кіз – 87,5 тис. голів (6,7 %); птиці – 26,1 млн голів (12,7 %).

Виняткова роль аграрного сектору в розвитку економіки Західного Полісся зумовлює необхідність структурної перебудови сільськогосподарського виробництва у напрямі: гарантування продовольчої безпеки регіону та держави; підтримки малих (сімейних) господарств; поліпшення інвестиційної привабливості галузі; удосконалення функціонування об'єктів ринкової та інноваційної інфраструктури; розвитку сільськогосподарської обслуговуючої кооперації та агропромислової інтеграції; диверсифікації структури сільської економіки, орієнтованої на раціональне використання місцевих ресурсів; активізації підприємницької діяльності тощо.

Аналіз виробництва основних видів сільськогосподарської продукції за категоріями товаровиробників свідчить про те, що трансформаційні процеси в економіці посилили роль і значення сільських домогосподарств у забезпеченні сталого розвитку сільських територій. Обстеження домогосподарств у сільській місцевості Західного Полісся показало, що структура посівних площ у них значно різниться залежно від розміру земельної ділянки. Господарі, які

обробляють до 0,5 га під зернові відводять 23,7 % площ, 69,7 % під картоплю та овочі, а у господарствах з більшою площею землі частка зернових у 1,7–2,3 раза вища. У структурі посівних площ переважають зернові та зернобобові – 40,2 %; кормові культури – 28,6 %; картопля – 26,9 %. Щороку значна частина домогосподарств не тільки зменшує кількість утримуваних тварин, а й різко скорочує їх поголів'я, особливо великої рогатої худоби та свиней. Якщо у 2006 р. будь-який вид худоби чи птицю утримувало більш як 80 % сільських домогосподарств Західного Полісся, то у 2017 р. ця частка зменшилася до 75,8 %.

У 2017 р. структура грошових доходів домогосподарств, які розташовані у сільській місцевості Західного Полісся України, була такою: оплата праці – 32,5 %; доходи від підприємницької діяльності та самозайнятості – 0,9 %; доходи від продажу сільськогосподарської продукції – 7,3 %; пенсії, стипендії, допомоги та субсидії, надані готівкою – 27,4 %; грошова допомога від родичів, інших осіб та інші грошові доходи – 6,8 %. У роботі розраховано структуру сукупних витрат власників особистих селянських господарств та визначено індикатор достатності споживання основних продуктів харчування сільським населенням Західного Полісся. Вважаємо, що державна аграрна політика, яка скерована на підтримку власників особистих селянських господарств, потребує удосконалення в частині поліпшення нормативно-правового середовища функціонування господарств населення та, насамперед, забезпечення їх соціального захисту.

Використовуючи економіко-математичні методи дослідження було виявлено міру впливу чинників сталого розвитку Західного Полісся (демографічних, соціальних, екологічних та організаційно-економічних) на рівень розвитку сільських територій. Отримані результати (рівняння регресії, коефіцієнти множинної кореляції та детермінації, перевірка на мультиколінеарність, критерій Фішера) свідчать, що застосування багатofакторних кореляційно-регресійних моделей є необхідною складовою методичного інструментарію дослідження проблем розвитку сільських територій.

У четвертому розділі **«Особливості економічного механізму реалізації стратегії сталого розвитку сільських територій та напрями його удосконалення»** доведено необхідність застосування інструментів стратегічного управління для визначення орієнтирів розвитку сільських територій; охарактеризовано економічні та організаційно-управлінські методи, інструменти й важелі дієвого механізму реалізації стратегії сільського розвитку України за умов сталості; розкрито теоретичну сутність і практичне значення використання нейромережевих технологій для ідентифікації проблем та оцінювання рівня сільського розвитку.

Одним із методів стратегічного управління, який дозволяє продемонструвати вплив зовнішніх чинників на розвиток сільських територій, є *PRESTCOM*-аналіз. У дисертації наведено міру впливу політичних (*P*), регуляційних (*R*), економічних (*E*), соціальних (*S*), технологічних (*T*), конкурентних (*C*), організаційних (*O*) та ринкових (*M*) чинників на рівень розвитку сільських територій Західного Полісся України. За допомогою

*SWOT*-аналізу виявлено взаємозв'язок зовнішніх і внутрішніх чинників розвитку сільських територій, а також оцінено існуючі загрози та потенційні можливості у сфері сільської економіки не лише для територій Західного Полісся, а й держави в цілому (рис. 3).



Рис. 3. Стратегічні альтернативи розвитку сільських територій Західного Полісся України\*

Примітка. \*Розроблено автором

Узагальнення результатів дослідження дає обґрунтовані підстави стверджувати, що для забезпечення реалізації стратегії сталого розвитку сільських територій України доцільним вбачається: по-перше, здійснення вибору дієвих стратегічних (довгострокових) та операційних цілей; по-друге, розроблення й обґрунтування системи конкретних заходів; по-третє, визначення виконавців і відповідальних на основі методу структуризації, який полягає у побудові «дерева цілей» (рис. 4).

Розкрито функціональне призначення економічних й організаційно-управлінських методів, важелів та інструментів економічного механізму реалізації стратегії сталого розвитку сільських територій. Економічні методи та інструменти охоплюють: систему планування і програмування; бюджетну, фіскальну, грошово-кредитну, амортизаційну та цінову політику; систему

інвестиційного й інноваційного забезпечення розвитку сільських територій Західного Полісся в умовах євроінтеграційних перспектив України.



\*1.1.1, 1.1.2...n – конкретні заходи та завдання для реалізації операційних цілей забезпечення сталого сільського розвитку, які детально розкрито у дисертації

Рис. 4. «Дерево цілей» стратегії сталого сільського розвитку\*

Примітка. \*Розроблено автором

Організаційний аспект реалізації обраної стратегії містить такі складові: формування політики сільського розвитку на рівні держави та регіону; втілення організаційної системи стратегічного управління розвитком сільських територій (права, відповідальність, підпорядкованість) в умовах децентралізації; організаційний інструментарій державної підтримки соціально-економічного розвитку села з урахуванням природно-кліматичних та соціально-економічних

особливостей; нормативно-правове забезпечення реалізації запропонованої стратегії. Представлений економічний механізм реалізації стратегії сталого розвитку сільських територій дозволить забезпечити оптимальне співвідношення ресурсів і доходів для довгострокового розвитку конкурентоздатної, збалансованої з екологічними обмеженнями високоефективної сільської економіки.

У запропонованому методичному підході щодо ідентифікації проблем та оцінювання рівня сільського розвитку запропоновано й апробовано використання методу ймовірності моделювання байєсівських мереж довіри, який дозволяє оцінити ступінь настання ймовірних подій для прийняття рішень в умовах невизначеності середовища. Для цього у 2017–2018 рр. було проведено опитування мешканців сільських територій Західного Полісся України, відповіді яких на питання анкети відображають рівень життя сільських респондентів і підтверджують ідентичні соціальні, екологічні та економічні проблеми сільських громад (табл. 2).

Застосування байєсівських мереж довіри дозволило встановити, що ймовірність сталого розвитку сільських територій Західного Полісся України поліпшуватиметься до 100 % за такого набору чинників: диверсифікації (урізноманітнення) виробництва; переважання жіночої статі серед сільського населення; допомоги з боку органів місцевого самоврядування; створення можливостей для працевлаштування; будівництва житла; розвитку на селі альтернативних джерел енергії; повернення комунального лісового фонду у підпорядкування сільських громад. Практичне використання вищевказаного методу дає можливість: виявити чинники, які найбільше впливають на результуючу ознаку за ступенем впливу на рішення; скласти їх перелік і ранжувати за ступенем важливості; виявити чинники, що не дають підстав для висновків; розробити та провести економічне оцінювання найбільш ефективних заходів щодо поліпшення стану сільських територій у майбутньому.

Раціональне використання природно-ресурсного потенціалу сільських територій, зокрема його біорізноманіття, можна вважати стратегічним напрямом забезпечення сталого сільського розвитку. Для території Західного Полісся особливо актуальним є покращення стану лісів з метою їх використання у культурно-оздоровчих, рекреаційних, спортивних і туристичних цілях. Сприяння збереженню та відродженню традиційного природокористування забезпечить умови для розвитку підприємництва у сфері організації відпочинку і туризму в лісовій місцевості, а також стимулює залучення інвестицій та створення робочих місць. Реальним шляхом до збільшення самозайнятості селян, створення ланцюга доданої вартості в галузі сільського, лісового та рибного господарства, значним додатковим джерелом доходу для лісгосподарських підприємств і сільських територіальних громад може стати зростання обсягів спеціального використання недревних лісових ресурсів, зокрема, заготівлі другорядних лісових матеріалів і побічного лісового користування. Враховуючи вищевикладене, кожен населений пункт, сільська громада може посісти належне місце в екомережі сільських територій України, визначити своє місце у підтриманні екологічної рівноваги в регіоні.

**Результати відповідей на запитання: «Що, на Вашу думку, сприятиме сталому соціо-еколого-економічному розвитку Ваших громад?»\***

Варіант відповіді	Усі респонденти		У тому числі за віковими групами:					
	кількість відповідей	%	до 35 років		36–55 років		понад 55 років	
			кількість відповідей	%	кількість відповідей	%	кількість відповідей	%
<i><b>Соціальні умови</b></i>								
Створення робочих місць	276	33,1	135	36,7	127	34,4	14	14,4
Забезпечення справедливої винагороди за працю	149	17,9	44	12,0	69	18,7	36	37,1
Будівництво житла	50	6,0	31	8,4	19	5,1	–	–
Розширення мережі побутових послуг	127	15,2	66	17,9	42	11,4	19	19,6
Ремонт доріг та сільських вулиць	115	13,8	35	9,5	66	17,9	14	14,4
Газифікація	3	0,4	1	0,3	2	0,5	–	–
Реконструкція та будівництво спортивних споруд	32	3,8	18	4,9	8	2,2	6	6,2
Організація культурного дозвілля	83	9,9	38	10,3	36	9,8	9	9,2
<b>Всього</b>	<b>834</b>	<b>100,0</b>	<b>368</b>	<b>100,0</b>	<b>369</b>	<b>100,0</b>	<b>97</b>	<b>100,0</b>
<i><b>Економічні умови</b></i>								
Відродження високотоварного с.-г. виробництва	219	32,7	86	32,0	95	31,4	38	44,7
Розвиток підприємництва	97	14,5	51	19,0	22	7,3	11	12,9
Диверсифікація	32	4,8	18	6,7	13	4,3	1	1,2
Створення підприємств з переробки с.-г. продукції	103	15,4	42	15,6	50	16,5	11	12,9
Розвиток промислового виробництва	73	10,9	29	10,8	39	12,9	5	5,9
Формування організованої мережі збуту с.-г. продукції	137	20,4	41	15,2	79	26,1	17	20,0
Розвиток агротуризму	9	1,3	2	0,7	5	1,6	2	2,4
<b>Всього</b>	<b>670</b>	<b>100,0</b>	<b>269</b>	<b>100,0</b>	<b>303</b>	<b>100,0</b>	<b>85</b>	<b>100,0</b>
<i><b>Екологічні умови</b></i>								
Збереження родючості ґрунтів	217	27,7	75	28,8	86	25,4	56	30,4
Протирадіаційні заходи	90	11,5	29	11,2	37	10,9	24	13,0
Збереження і примноження лісів	245	31,3	82	31,5	106	31,4	57	31,0
Збереження водного фонду	63	8,1	18	6,9	28	8,3	17	9,2
Забезпечення якісною питною водою	72	9,2	22	8,5	30	8,9	20	10,9
Розвиток альтернативних джерел енергії	34	4,3	18	6,9	16	4,7	–	–
Вирішення проблеми побутових відходів	61	7,8	16	6,2	35	10,4	10	5,4
<b>Всього</b>	<b>782</b>	<b>100,0</b>	<b>260</b>	<b>100,0</b>	<b>338</b>	<b>100,0</b>	<b>184</b>	<b>100,0</b>

Примітка. \*Сформовано за даними анкетування мешканців Гладковицької сільської ради Овруцького району Житомирської області та Хотешівської сільської ради Камінь-Каширського району Волинської області. Загальна кількість опитаних – 414 осіб. За умовами анкети респонденти могли вказувати декілька варіантів відповідей (максимум три)

У п'ятому розділі «**Інвестиційно-інноваційна складова механізму реалізації стратегії сталого розвитку сільських територій**» обґрунтовано напрями підвищення інвестиційної привабливості сільських територій з позицій інклюзивності; доведено необхідність забезпечення інтеграції аграрної освіти, науки і виробництва на інноваційних засадах; розроблено шляхи диверсифікації фінансових джерел забезпечення сталого розвитку сільських територій в умовах децентралізації; запропоновано науково-організаційні напрями удосконалення земельних відносин у контексті сталого розвитку сільських територій; розкрито суть і призначення моніторингу та контролю за функціонуванням економічного механізму реалізації стратегії сталого розвитку сільських територій.

Пріоритетним напрямом вирішення складних соціально-економічних проблем на селі є підвищення інвестиційної привабливості та залучення значних інвестиційних ресурсів для розвитку територій різного ієрархічного рівня на засадах інклюзивності. Саме концепція інклюзивного підходу розширює традиційні моделі економічного зростання. З цією метою необхідно підвищити ефективність управління процесами інвестування розвитку соціально-економічного потенціалу села, диверсифікувати джерела надходження коштів; посилити взаємодію органів виконавчої влади і місцевого самоврядування. У реалізації цих процесів повинні брати активну участь усі зацікавлені сторони (стейкхолдери) – уряд, громадянське суспільство, громадські й кооперативні організації, приватний сектор, представники агробізнесу тощо.

Кожен з них має зробити свій внесок у розбудову інклюзивного життєвого середовища на селі на засадах соціальної справедливості, екологічної рівноваги й ефективного використання конкурентних переваг сільських територій. Це забезпечить: цільове розроблення нових соціально орієнтованих інвестиційних проектів; захист цільового використання природно-кліматичних ресурсів і довкілля; запровадження конкурсного відбору потенційних інвесторів; підвищення ефективності та зменшення строків окупності інвестиційних проектів; покращення інвестиційного клімату сільських територій в цілому. При розробленні нових інвестиційних проектів обов'язково повинні бути враховані державні соціальні гарантії, норми і нормативи, екологічні вимоги й обмеження, вимоги щодо господарського використання земельних, лісових і водних ресурсів, організації сільських територій тощо.

Результативна дія економічного механізму реалізації стратегії сталого розвитку сільських територій забезпечується в процесі нарощування людського та соціального капіталів. Тому для побудови інноваційно-випереджувальної моделі якісно нового розвитку сільських територій необхідно прийняти концепцію взаємодії науки, освіти, бізнесу і держави. Метою вищевказаної концепції повинно стати створення державно-приватного інноваційного партнерства, за якого державна влада, наука, освіта та представники агробізнесу виступають як повноправні партнери за повної взаємодії (рис. 5).

Для забезпечення ефективності й дієвості запропонованої моделі та прискореного просування наукових досягнень і наукомісткої продукції необхідно створити інноваційну інфраструктуру генерування освітніх та

наукових знань і здійснення наукових процесів та сформувати єдину базу аграрних наукових розробок. Вибір інноваційних проектів доцільно здійснювати залежно від рівня їх відповідності стратегічним та операційним цілям розвитку окремих сільських територій.



Рис. 5. Функціональні взаємозв'язки та взаємодія учасників інноваційного партнерства на сільських територіях \*

Примітка. \*Розроблено автором

Виявлено, що не менш значимою з погляду забезпечення сталого розвитку сільських територій та самозайнятості населення є реалізація навчальних програм закладів освіти різних рівнів акредитації щодо становлення й розвитку альтернативних видів економічної діяльності на селі. Для цього необхідно більш активно залучати університети, коледжі, технікуми, професійні заклади, об'єкти інноваційної інфраструктури (науково-виробничі фірми, дослідні та базові господарства освіти і науки, дослідно-виробничі підприємства, науково-виробничі об'єднання, провайдінгові організації, агротехнопарки, інноваційні кластери та інші інтегровані формування, засновані на співробітництві науки і виробництва, агроконсалтингові фірми, інжинірингові та франчайзингові центри, наукові торгові дома й агрокрамниці, інноваційні та інформаційно-

консультаційні центри при закладах вищої освіти, агробізнес-інкубатори), які орієнтовані на роботу в сільській місцевості.

За допомогою монографічного методу дослідження на прикладі Гладковицької сільської ради Овруцького району Житомирської області встановлено, що формування місцевих бюджетів сільських територіальних громад в умовах децентралізації залежить від якісного проведення реформ, від умілого розпорядження сільськими радами наявними адміністративними, технічними та людськими ресурсами. Нині існує проблема централізації фінансових ресурсів за рахунок податку на доходи фізичних осіб і рентної плати за користування надрами, які непропорційно перерозподіляються між державним і місцевими бюджетами. Лише за рахунок отримання нових додаткових джерел фінансування сільських територій збільшаться видатки на отримання медичних, освітніх, транспортних, культурних та житлово-комунальних послуг.

Важливим джерелом наповнення бюджетів сільських громад у Західному Поліссі, забезпечення населення додатковими робочими місцями може стати передача нині комунальних лісів (колишніх колгоспних лісів) у підпорядкування цих громад. Найбільшу площу вкритих лісовою рослинністю земель мають Житомирська (989,0 тис. га) та Волинська (632,4 тис. га) області. Державні лісогосподарські підприємства несуть у цілому значне податкове та соціальне навантаження (з 1 грн отриманого прибутку відрахування становлять 0,75 коп.). У 2017 р. обсяги реалізованої продукції лісового господарства України збільшилися до 14 млрд грн, при цьому податків і рентної плати було відраховано на суму майже 4 млрд грн. Проте вони не відіграють належної ролі у наповненні бюджетів сільських громад. Остання редакція закону «Про стимулювання діяльності сімейних фермерських господарств», прийнята 10 липня 2018 р., передбачає введення додаткового земельного податку на всі землі під лісами в Україні. В умовах децентралізації слід забезпечити перерозподіл сплати податків на користь сільських громад. Це значно підвищить відрахування до місцевих бюджетів, а головне – відсоток відрахувань залежатиме від рішення місцевих громад.

У механізмі реалізації стратегії сталого розвитку сільських територій належне місце має бути відведено удосконаленню земельних відносин не лише з позиції розвитку аграрного виробництва, а, насамперед, з метою реалізації інтересів сільських громад, безпосередніх власників земельних ділянок, сільських домогосподарств. Ідентифікація та систематизація передумов удосконалення сільськогосподарського землекористування сільських територій в Україні дали змогу провести порівняльний аналіз варіантів використання землі (обробіток на правах оренди, колективний, одноосібний (сімейний) обробіток землі) та обґрунтувати їх перспективи для розвитку сільських територій. Доцільним вбачається розвиток колективного господарювання власників земельних ділянок на кооперативних засадах. Раціоналізація існуючого землекористування в межах кожної сільської ради чи об'єднаної територіальної громади і створення інвестиційно-привабливого та збалансованого

землекористування дозволить забезпечити сталий соціо-еколого-економічний розвиток сільських територій.

Ефективне функціонування економічного механізму реалізації стратегії сталого розвитку сільських територій залежить від обґрунтованості управлінських рішень, що приймаються на основі аналізу власне самого процесу. В ході втілення стратегії необхідно визначати не лише етапи реалізації, а й інституційне та організаційне їх забезпечення; чіткі терміни та порядок розроблення; фінансову підтримку; систему оцінювання, яка включає моніторинг та оцінку; організацію інформаційного забезпечення та контролю за виконанням намічених заходів (рис. 6).

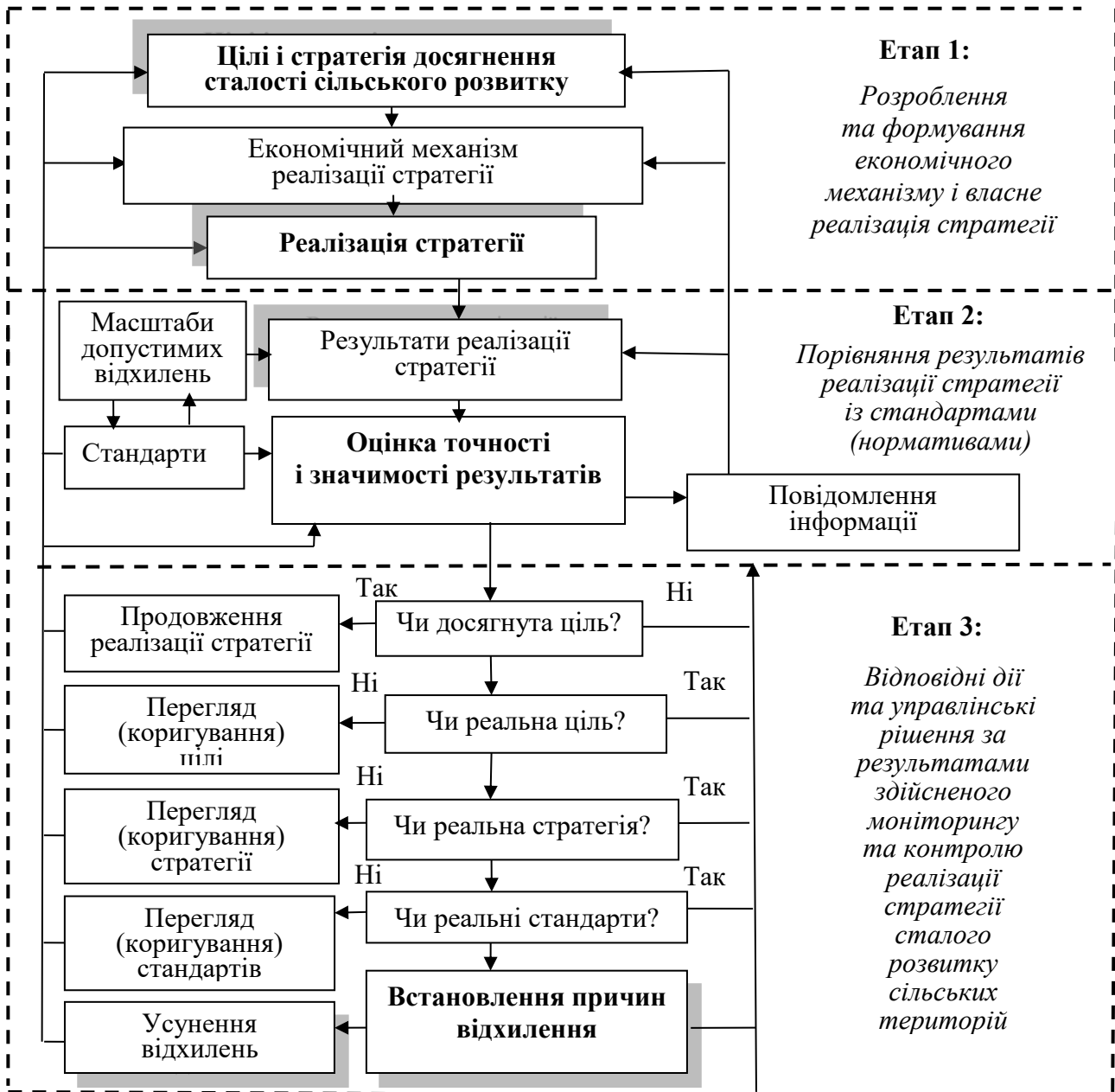


Рис. 6. Алгоритм організації моніторингу і контролю функціонування економічного механізму реалізації стратегії сталого сільського розвитку\*

Примітка. \*Розроблено автором

Система моніторингу дає можливість регулярно відстежувати та прогнозувати вплив змін на соціальну, економічну, екологічну, культурно-виховну ситуацію на сільських територіях. Це, у свою чергу, дасть змогу завчасно приймати відповідні управлінські рішення та робити висновки щодо необхідності коригування або оновлення стратегії та стимулювання її подальшої реалізації. Результати моніторингу є базисом для коригування стратегічних планів і напрямів та визначальним чинником перегляду оперативних управлінських дій.

Проте нині контроль за реалізацією стратегії розвитку часто зводиться до перевірки організації роботи, дотримання нормативно-правових меж, аналізу лише ресурсного забезпечення процесу. Це є однією з причин неякісної реалізації розроблених стратегій розвитку сільських територіальних громад, адміністративних районів, областей. Отже, контроль за реалізацією стратегії та аналіз отриманих результатів повинен базуватися на принципі запобігання небезпекам, а не ліквідації негативних наслідків функціонування сільських територій.

## ВИСНОВКИ

У дисертації запропоновано вирішення актуальної наукової проблеми, що виявляється у розробленні та обґрунтуванні теоретико-методологічних і науково-практичних засад формування дієвого економічного механізму реалізації стратегії сталого соціально-економічного розвитку сільських територій. Результати проведеного дослідження дають змогу зробити такі висновки:

1. Узагальнення теоретико-методологічних засад формування категорії «сільські території» дає підстави стверджувати, що існуючі підходи до трактування вищевказаного поняття доцільно класифікувати за такими ознаками: територіально-просторовий; територіально-галузевий; територіально-функціональний; поліфункціональний. Будь-яка сільська територія характеризується, насамперед, багатофункціональністю, тому стратегічною метою соціально-економічної політики на селі має стати забезпечення комплексного розвитку сільських територій, за якого зростає їх роль як просторової бази не лише для сільськогосподарського виробництва, а й позааграрної діяльності, підвищення якості людського і соціального капіталу та охорони навколишнього природного середовища.

2. Встановлено, що еволюція поглядів на соціальний розвиток села пройшла певний шлях від науково-методичного обґрунтування та розроблення напрямів подолання соціально-економічних диспропорцій за часів колективізованого сільського господарства до орієнтації на комплексний розвиток сільських територій за умови домінування аграрного виробництва (агроцентризм) й переходу до сталого сільського розвитку. У зв'язку із євроінтеграційними перспективами аграрного сектору економіки України, актуальністю соціальних пріоритетів та посиленням багатофункціональної ролі

сільських територій нинішній етап сільського розвитку має бути зорієнтований на побудову інклюзивної моделі сільської економіки.

3. Формування ефективного економічного механізму реалізації стратегії сталого сільського розвитку передбачає обґрунтування системи економічних і організаційно-управлінських методів та побудову відповідних інструментів і важелів впливу на соціо-еколого-економічний розвиток сільських територій України, як багатофункціональної системи, з метою адаптації до існуючих умов, забезпечення синергетичного ефекту й досягнення стратегічних орієнтирів, визначених цілей і розроблених завдань. Основним завданням механізму є: формування інституційного середовища, що відповідає цілям економічного, соціального, екологічного та культурного розвитку; ефективне функціонування суб'єктів господарювання, які розміщені на сільських територіях; створення сприятливих інвестиційних умов для вітчизняного й іноземного підприємництва; посилення економічної і соціальної стратифікації; вирішення проблем демографічної, економічної та продовольчої безпеки; розвиток громадського самоврядування в умовах децентралізації.

4. Ґрунтуючись на результатах аналізу існуючих теорій суспільного розвитку, дослідженні різних наукових шкіл і підходів до трактування поняття «сталий розвиток», встановлено, що попередні концепції розвитку суспільства не забезпечили стабілізацію соціо-еколого-економічної ситуації через їх узагальнюючий характер тенденцій розвитку. У частині виділення передумов і закономірностей переходу суспільства до моделі сталого розвитку виділено критерій згідно з моделями еколого-економічного розвитку для країн з перехідною економікою, яка включає: модель лінійних стадій зростання; модель структурних трансформацій; теорію зовнішньої (екзогенної) залежності; неокласичну теорію вільного ринку; модель ендогенного зростання; модель сталого розвитку. Сталий розвиток спрямований на гармонізацію й досягнення рівноваги між соціальною складовою, економікою та навколишнім природним середовищем і забезпечує добробут нинішніх та запас міцності для прийдешніх поколінь.

5. У зв'язку з інтегрованим характером дослідження сталого розвитку сільських територій доцільним вбачається застосування таких методологічних підходів до побудови механізму реалізації стратегії сільського розвитку: діалектичний; просторово-часовий; історико-еволюційний; системний та геосистемний; відтворювальний; проблемний; синергетичний; соціальний; з позиції сталого розвитку та інклюзивності. Для дослідження причинно-наслідкових зв'язків і залежностей у розвитку сільських територій запропоновано систему загальних і спеціальних, формалізованих та неформалізованих методів наукового дослідження, яка дає змогу оцінити сучасний стан і динаміку зміни стану соціальної, економічної та екологічної складових сталого сільського розвитку й виявити міру впливу екзогенних та ендогенних чинників на процес формування дієвого організаційно-економічного механізму реалізації стратегії сталого розвитку сільських територій. Можливість практичного втілення механізму реалізації стратегії сталого розвитку сільських територій пов'язана з необхідністю врахування

взаємоузгодженості функціонування соціальної, природоохоронної, економічної та культурної складових сільського розвитку як соціо-еколого-господарської системи. Використання у процесі дослідження системного підходу обумовило необхідність застосування, окрім існуючих (комплексності, ієрархічності, цілісності, виокремленості та ін.), принципів формування економічного механізму реалізації стратегії сталого розвитку сільських територій, а саме: неадитивності (емерджентності); взаємоузгодженості цільових орієнтирів та інтересів сталого розвитку; альтернативності шляхів функціонування; пріоритету якості; збалансованості; адаптивності; спадковості та адиціоналізму (концентрації).

6. Для вирішення подальших теоретичних і практичних завдань щодо формування дієвого економічного механізму реалізації стратегії сталого розвитку сільських територій України запропоновано багаторівневий алгоритм і структурну схему дослідження; систематизовано методи та дослідницькі технології діагностики сучасного стану сільських територій та їхніх складових – природно-ресурсного та трудового потенціалу, господарських об'єктів, соціально-демографічних, економічних, інноваційних, екологічних, культурно-освітніх та інших процесів. Нагальним завданням формування методичних засад оцінювання механізму реалізації стратегії сталого розвитку сільських територій є реальне відображення їх стану на основі збору, ідентифікації, систематизації, виокремлення проблем, формування баз даних про наявність і забезпеченість виробничо-ресурсним та людським потенціалом, характер, раціональність й ефективність його використання до та після застосування методів, важелів та інструментів розробленого механізму.

7. В Україні перспективи розвитку сільських територій значною мірою залежать від кількісних та якісних параметрів, які характеризують соціо-еколого-економічні показники її регіонів. Для поглибленого дослідження та ідентифікації соціально-демографічних, екологічних, економічних й культурно-виховних проблем сільського розвитку обрано сільські території Західного Полісся України, які займають 16,8 % загальної території держави, чисельність сільського населення – 1967,8 тис. осіб (15,1 % від загальної чисельності сільського населення). Соціальні передумови, рівень та якість життя сільського населення поліських територій свідчать про відсутність ефективного економічного механізму реалізації стратегії сталого розвитку сільських територій. За період 1990–2017 рр. відбулася суттєва зміна структури зайнятості населення в аграрному секторі регіону, яка у 2017 р. була такою: наймані працівники підприємств сільського, лісового та рибного господарства склали 77,9 тис. осіб (23,5 %) та самозайняті у фермерських та особистих селянських господарствах – 254,1 тис. осіб (76,5 %). У досліджуваному регіоні збережено значний трудовий потенціал, у тому числі осіб працездатного віку, які можуть бути задіяні як безпосередньо в сільськогосподарському виробництві, так і в соціально-освітній та культурно-побутовій сферах, торгівлі, лісомисливському господарстві, реалізувати себе як підприємці у започаткуванні різноманітних неаграрних видів діяльності. Комплексна оцінка природно-кліматичних, екологічних та економічних умов розвитку сільських територій Західного

Полісся визначається параметрами агроекосистеми, станом навколишнього природного середовища та економічними детермінантами (питома вага сільських територій Західного Полісся в загальнодержавному валовому регіональному продукті у 2017 р. становила 14,2 %; у загальних обсягах виробництва продукції сільського господарства – 14,0 %, в тому числі рослинництва – 13,9 %, тваринництва – 14,4 %). Наведені дані свідчать про те, що досліджувана місцевість характеризується особливими як геополітичними, так і природно-ресурсними й організаційно-виробничими передумовами розвитку соціо-еколого-економічної системи та має значні стратегічні можливості використання ґрунтово-кліматичних особливостей, природно-географічного положення та конкурентних переваг задля вирішення соціально-економічних проблем розвитку сільських територій. Використання економіко-математичних методів дослідження дозволило виявити міру та першочерговість впливу окремих екзогенних та ендогенних чинників (демографічних, соціальних, економіко-виробничих і природоохоронних) на сталість розвитку сільських територій. Побудова багатофакторних кореляційно-регресійних моделей на основі застосування коефіцієнтів множинної кореляції, множинної детермінації, а також критерію Фішера є необхідною складовою методичного інструментарію дослідження соціо-еколого-економічних умов сталого сільського розвитку й забезпечить ефективно і своєчасне вирішення виявлених проблем.

8. Застосування методів і прийомів стратегічного управління, зокрема *PRESTCOM*- та *SWOT*-аналізу, дозволило виявити взаємозв'язок особливостей соціально-економічного розвитку сільських територій Західного Полісся України, оцінити потенційні можливості Волинської, Житомирської, Рівненської та Чернігівської областей у сфері сільської економіки. За допомогою вищевказаних інструментів стратегічного аналізу визначено ступінь відповідності поточної стратегії розвитку сільських територій регіону її внутрішнім ресурсам, врахувавши при цьому розроблення запобіжних заходів та дій щодо уникнення виявлених зовнішніх загроз і перетворення їх на сприятливі стратегічні орієнтири для забезпечення функціонування економічного механізму її реалізації.

9. У розробленому методичному підході щодо ідентифікації проблем та оцінювання рівня сільського розвитку доцільним вбачається використання методу ймовірності моделювання байєсівських мереж довіри, який дозволяє оцінити ступінь настання ймовірних подій для прийняття рішень в умовах невизначеності середовища. Вищевказаний метод дає можливість: виявити чинники, які найбільше впливають на результуючу ознаку за ступенем впливу на рішення; скласти їх перелік і ранжувати за ступенем важливості; виявити чинники, що не дають підстав для висновків; розробити та провести економічне оцінювання окреслених заходів. Запропоновані економічні та організаційні (управлінські) методи економічного механізму реалізації стратегії сталого сільського розвитку передбачають оптимальне використання ресурсів і доходів для довгострокового розвитку конкурентоздатної, збалансованої за екологічними обмеженнями, високоефективної сільської економіки на основі

наявного виробничого, природно-кліматичного, ринкового, соціально-демографічного та інтелектуального потенціалів. Вибір необхідних важелів та інструментів вищевказаного механізму повинен ґрунтуватися на взаємоузгодженості й взаємодоповненні економіко-організаційних, соціально-демографічних, екологічних, освітньо-культурних та інших цілей розвитку сільських територій Західного Полісся та України загалом.

10. Пропозиції щодо формування місцевих бюджетів сільських територіальних громад Західного Полісся України в умовах децентралізації, відповідно до запропонованих напрямів фінансової диверсифікації, спрямовані на врахування наявних природно-кліматичних, адміністративних, матеріально-технічних та людських ресурсів. Доцільним вбачається здійснення диверсифікації джерел фінансових ресурсів та їх централізації шляхом розподілу податку на доходи фізичних осіб та рентної плати за користування надрами на користь місцевих бюджетів. Покращити ресурсне забезпечення життєдіяльності сільських громад стане можливим за рахунок закріплення за місцевими бюджетами стабільних джерел доходів та розширення їх дохідної бази на законодавчих засадах.

11. Обґрунтовано, що дієвим важелем економічного механізму реалізації стратегії сталого сільського розвитку та пріоритетним напрямом вирішення складних соціально-економічних проблем на селі є підвищення інвестиційної привабливості та залучення значних інвестиційних ресурсів на засадах інклюзивності. Стратегічні напрями покращення інвестиційної діяльності спрямовані на: розвиток людського капіталу та поліпшення умов життєзабезпечення; відродження капіталу сільських територіальних громад в умовах децентралізації; створення сприятливого клімату для залучення іноземних інвестицій в економічну, соціальну та екологічну сфери сільської економіки; вдосконалення механізму формування та використання державних фінансових ресурсів, призначених для інвестування.

12. Для побудови інноваційно-випереджувальної моделі якісно нового розвитку сільських територій необхідно прийняти концепцію взаємодії науки, освіти, бізнесу і держави, метою якої повинно стати створення державно-приватного інноваційного партнерства, в якому державна влада, наука, освіта і представники аграрного підприємництва виступають як повноправні партнери, взаємно доповнюючи один одного у системі «аграрна освіта – наука – органи державної влади – аграрний бізнес – сільські територіальні громади» для: побудови інститутів інноваційної інфраструктури; стимулювання трансферу нових технологій з академічних навчальних та наукових установ безпосередньо у виробництво; створення інформаційно-консультаційних та комунікаційних платформ; забезпечення соціальної відповідальності бізнесу тощо.

13. Стратегічні орієнтири удосконалення земельних відносин, як важливої складової економічного механізму реалізації стратегії сталого розвитку сільських територій, потребують визначення місця і ролі земельних ресурсів не лише для аграрного виробництва, а, насамперед, для сільських територіальних громад, безпосередніх власників земельних ділянок, сільських домогосподарств. На основі ідентифікації та систематизації передумов удосконалення сільсько-

господарського землекористування сільських територій, здійсненого порівняльного аналізу варіантів земельних відносин (обробіток землі на правах оренди, одноосібний (сімейний) обробіток землі, колективний обробіток), обґрунтовано шляхи підвищення ефективності використання земельних ресурсів в інтересах розвитку сільських територій, зокрема запропоновано організацію колективного господарювання власників земельних ділянок на кооперативних засадах.

14. Стратегічними детермінантами економічного механізму реалізації стратегії сталого розвитку сільських територій слід вважати моніторинг і контроль за процесом його функціонування. Здійснення постійного моніторингу, оцінки та контролю дозволяє відстежувати, прогнозувати та інформувати про можливість змін та впливу чинників зовнішнього і внутрішнього середовища на соціальну, екологічну та економічну ситуацію на сільських територіях. Це, у свою чергу, дасть можливість завчасно приймати відповідні управлінські рішення та робити висновки щодо необхідності коригування або оновлення стратегії та стимулювання її подальшої реалізації.

## СПИСОК ОПУБЛІКОВАНИХ ПРАЦЬ ЗА ТЕМОЮ ДИСЕРТАЦІЇ

### Монографії:

1. Терещенко В. К., Фурсенко М. І., Івченко В. С., Панасюк Ф. Т., Смельяненко К. О., Морозюк Н. В., Замора О. І., Станкевич О. Б., **Тимошенко М. М.**, Ярема Л. В., Ярковий А. О., Байда В. А., Безсмертна С. І., Бурова О. Б., Девко С. Т., Дзюба Т. А., Коба Т. М., Пищик Ю. Д., Рубан О. О. Формування системи забезпечення сталого розвитку сільських територій: [монографія]. Ніжин, 2013. 316 с. *(Здобувачем визначено основні аспекти формування механізму сталого розвитку сільських територій)*.

2. Соколова А. О., Голій О. В., Маковецький В. Ф., **Тимошенко М. М.** та ін. Стратегічні орієнтири розвитку Хотешівської сільської ради Камінь-Каширського району Волинської області: [монографія]. Луцьк, 2017. 124 с. *(Здобувачем висвітлено необхідність розвитку підприємництва та диверсифікація господарської діяльності в сільській місцевості)*.

3. Тимошенко М. М. Стратегія сталого розвитку сільських територій України та економічний механізм її реалізації: [монографія]. Житомир, 2018. 332 с.

4. Tymoschenko M. M. The economics of the XXI Century: Current State and Development Prospects: [monograph]. London, 2018. P. 103–117. *(Здобувачем визначено реалізацію стратегії сталого розвитку сільських територій: місце та роль особистих селянських господарств населення)*.

5. Тимошенко М. М. Strategies for Economic Development: The experience of Poland and the prospects of Ukraine: [monograph]. Poland, 2018. P. 242–258. *(Здобувачем визначено реалізацію стратегії сталого розвитку сільських територій в Україні на основі досвіду Республіки Польща)*.

6. **Тимошенко М. М.**, Соколова А. О., Петриканин Л. Ф. та ін. Стратегічні пріоритети соціально-економічного розвитку сільських територій Волинської області в умовах євроінтеграції: [монографія]. Луцьк, 2018. 148 с. *(Здобувачем*

*визначено стратегічні орієнтири та перспективні напрями соціально-економічного розвитку сільських територій Волині в умовах євроінтеграційної перспективи).*

### **Статті у наукових фахових виданнях України:**

7. Тимошенко М. М. Регулювання експортно-імпортової діяльності в аграрному секторі економіки України. Сталый розвиток економіки. 2013. № 3. С. 34–38.
8. Тимошенко М. М. Теоретичні засади розвитку соціальної інфраструктури сільських територій. Ефективна економіка. 2014. № 11. Режим доступу до статті: [http://nbuv.gov.ua/UJRN/efek\\_2014\\_11\\_22](http://nbuv.gov.ua/UJRN/efek_2014_11_22).
9. **Тимошенко М. М.,** Морозюк Н. В. Проблеми розвитку соціальної інфраструктури сільських територій. Агросвіт. 2014. № 22. С. 47–49. *(Здобувачем визначено основні напрями розвитку соціальної інфраструктури сільських територій на сучасному етапі їх розвитку).*
10. Тимошенко М. М. Місце і роль сільськогосподарських обслуговуючих кооперативів у забезпеченні сільського розвитку: регіональний аспект. Вісник Житомирського національного агроекологічного університету. 2017. № 2 (62). Т. 2. С. 3–7.
11. Тимошенко М. М. Теоретичні засади та змістовне наповнення сталого розвитку сільських територій у сучасних умовах. Науковий вісник Херсонського державного університету. Серія: «Економічні науки». 2017. Вип. 27. Ч. 1. С. 93–98.
12. Тимошенко М. М. Інноваційна складова у підготовці молодших спеціалістів як важливий економічний чинник сталого розвитку сільських територій та самозайнятості населення. Науковий вісник Національного університету біоресурсів і природокористування України. Серія: «Економіка, аграрний менеджмент, бізнес». 2017. Вип. 260. С. 348–356.
13. Тимошенко М. М. Формування та значення принципів сталого соціально-економічного розвитку сільських територій. Економічний форум. 2018. № 2. С. 162–169.
14. Тимошенко М. М. Оцінка сучасного стану соціальних умов та рівня життя сільського населення. Науковий вісник Херсонського державного університету. Серія: «Економічні науки». 2018. Вип. 30. Ч. 2. С. 13–19.
15. Тимошенко М. М. Сільські території: генеза, сутність та значення для формування стратегії сільського розвитку України. Економічний форум. 2018. № 1. С. 96–105. Режим доступу до статті: [http://nbuv.gov.ua/UJRN/esfor\\_2018\\_1\\_16](http://nbuv.gov.ua/UJRN/esfor_2018_1_16).
16. Тимошенко М. М. Методичні засади оцінки сталого розвитку сільських територій: алгоритм, структурна схема та інструментарій дослідження. Глобальні та національні проблеми економіки. 2018. Вип. 21. С. 214–220. Режим доступу до статті: <http://global-national.in.ua/archive/21-2018/44.pdf>.
17. Тимошенко М. М. Формування інституціонального середовища реалізації стратегії сталого сільського розвитку. Бізнес-навігатор. 2018. Вип. 2–1 (45). С. 84–90.

18. Тимошенко М. М. Необхідність формування економічного механізму реалізації стратегії сталого розвитку сільських територій. Вісник Харківського національного аграрного університету. Серія: «Економічні науки». 2018. Вип. 3. С. 296–306.

19. Tymoshenko M. M. Organizational and economic mechanism for implementing the strategy of development of rural territories on the basis of stability. Вісник Харківського національного аграрного університету. Серія: «Економічні науки». 2018. Вип. 4. С. 42–52.

20. Тимошенко М. М. Теоретичні засади багатофункціонального сільського розвитку. Наукові горизонти. 2018. № 6 (69). С. 11–16.

**Статті у наукових фахових виданнях України,  
включених до міжнародних наукометричних баз даних:**

21. Тимошенко М. М. Застосування інструментів стратегічного управління для визначення орієнтирів розвитку сільських територій. Науковий вісник Ужгородського національного університету. Серія: «Міжнародні економічні відносини та світове господарство». 2018. Вип. 20. Ч. 3. С. 84–89.

22. Тимошенко М. М. Еволюція науково-теоретичних поглядів на розвиток українського села. Науковий вісник Ужгородського національного університету. Серія: «Міжнародні економічні відносини та світове господарство». 2018. Вип. 18(3). С. 81–86. Режим доступу до статті: [http://nbuv.gov.ua/UJRN/Nvuumevcg\\_2018\\_18%283%29\\_19](http://nbuv.gov.ua/UJRN/Nvuumevcg_2018_18%283%29_19).

23. Тимошенко М. М. Економічний механізм реалізації стратегії сільського розвитку за умов сталості: методи та інструменти. Інноваційна економіка. 2018. № 7–8 (76). С. 16–23.

24. **Тимошенко М. М.,** Соколова А. О. Науково-організаційні засади удосконалення стратегії розвитку сільських територій в умовах євроінтеграції. Економіка АПК. 2018. № 2. С. 55. *(Здобувачем розроблено та обґрунтовано напрями розширення стратегічних орієнтирів розвитку Волині для забезпечення динамічного зростання і досягнення зрівноваженого, збалансованого сільського розвитку регіону, зменшення природно-економічних асиметрій у забезпеченні його стійкості).*

25. Тимошенко М. М. Необхідність та шляхи зростання інвестиційної привабливості сільських територій на засадах інклюзивності. Подільський вісник: сільське господарство, техніка, економіка. 2018. № 29. С. 186–195.

26. Тимошенко М. М. Необхідність здійснення моніторингу і контролю функціонування економічного механізму реалізації стратегії сільського розвитку. Бізнес-навігатор. 2019. № 1 (50). С. 110–124.

27. Тимошенко М. М. Науково-організаційні засади удосконалення земельних відносин в контексті сталого соціально-економічного розвитку сільських територій. Вісник Житомирського державного технологічного університету. Серія: «Економіка, управління та адміністрування». 2019. № 1 (87). С. 36–41.

### Статті у наукових виданнях інших держав:

28. **Тимошенко М., Golovach K.** Modeling of the prospects for sustainable development of agricultural territories by the Bayesian networks. Management Theory and Studies for Rural Business and Infrastructure Development. 2018. Vol. 40. No. 2. P. 263–273. *(Здобувачем здійснено оцінку факторів та умов, що впливають на сталий розвиток досліджуваної території, окреслено результати впровадження байєсівської мережі для прийняття рішення щодо сталого розвитку сільських рад у майбутньому на основі даних анкетування в період децентралізації та об'єднання територіальних громад).*

29. Тимошенко М. М. Ідентифікація проблем і перспективи розвитку соціальної інфраструктури сільських територій України. Agricultural and Resource Economics: International Scientific E-journal. 2018. Vol. 4. P. 129–142.

### Статті в інших наукових виданнях:

30. **Тимошенко М. М.** та ін. Довідник для сільського та селищного голови. К., 2014. 526 с. *(Здобувачем визначено економічні засади розвитку сільських громад).*

31. Овдіюк О. М., **Тимошенко М. М.**, Пивовар А. М., Пивовар П. В. Операційний менеджмент: [практикум]. Житомир, 2015. 156 с. *(Здобувачем запропоновано процес і методи прийняття управлінських рішень у виробничому менеджменті).*

32. Непочатенко О. О., **Тимошенко М. М.** та ін. Стан та умови розвитку економіки в Україні: теорія, методологія, практика. Умань, 2018. 264 с. *(Здобувачем висвітлено науково-методичні засади індикативної оцінки результативності реалізації стратегії сталого сільського розвитку).*

33. **Тимошенко М. М.**, Соколова А. О., Петриканин Л. Ф. та ін. Стратегія соціально-економічного розвитку сільських територій Волинської області на період до 2025 року: [науково-методична розробка]. Луцьк, 2018. 48 с. *(Здобувачем висвітлено стратегічні альтернативи розвитку сільських територій Волинської області).*

### Тези наукових доповідей:

34. Тимошенко М. М. Обслуговуюча кооперація як пріоритетний напрям розвитку сільських територій Західного Полісся. Кооперативні читання: 2017 рік: Всеукраїнська науково-практична конференція, м. Житомир, 2 вересня 2017 року: тези доповіді. Житомир, 2017. С. 118–121.

35. Тимошенко М. М. Багатофункціональний сільський розвиток: сутність та напрями. Становлення механізму публічного управління розвитком сільських територій як пріоритет державної політики децентралізації: Всеукраїнська науково-практична конференція, м. Житомир, 28 листопада 2017 року: тези доповіді. Житомир, 2017. С. 115–116.

36. Тимошенко М. М. Екотехнопарки як ефективний напрям вирішення екологічних проблем сільських територій. Інноваційні технології та інтенсифікація розвитку національного виробництва: IV Міжнародна науково-

практична конференція, м. Тернопіль, 30 листопада 2017 року: тези доповіді. Тернопіль, 2017. Ч. 2. С. 156–159.

37. Тимошенко М. М. Формування і реалізація стратегії сталого розвитку сільських територій. Innovative Potential of Socio-Economic Systems: the Challenges of the Global World: International Scientific Conference Part 1, Lisbon, Portugal, 2017, December 22<sup>th</sup>: abstracts. P. 57–60.

38. Тимошенко М. М. Методологічні засади оцінки екологічної складової сталого розвитку сільських територій. Ефективне функціонування екологічно стабільних територій у контексті стратегії стійкого розвитку: агроекологічний, соціальний та економічний аспекти: II Всеукраїнська науково-практична конференція, м. Полтава, 28 грудня 2017 року: тези доповіді. Полтава, 2017. С. 137–140.

39. Тимошенко М. М. Досвід державної фінансової підтримки розвитку аграрного сектору: регіональні пріоритети. Актуальні проблеми соціально-економічних систем в умовах трансформаційної економіки: IV Всеукраїнська науково-практична конференція, м. Дніпро, 12–13 квітня 2018 року: тези доповіді. Дніпро, 2018. Ч. I. С. 396–400.

40. Тимошенко М. М. Особливості та проблеми землекористування сільських територій Західного Полісся. Модернізація та суспільний розвиток економіки держави та регіонів: Міжнародна науково-практична конференція, м. Київ, 25–26 травня 2018 року: тези доповіді. К., 2018. С. 32–35.

41. Тимошенко М. М. Обґрунтування механізму реалізації стратегії сталого розвитку сільських територій. Розвиток соціально-економічних систем в сучасних умовах: II Міжнародна науково-практична конференція. м. Одеса, 2–3 лютого 2018 року: тези доповіді. Херсон, 2018. С. 18–21.

42. Тимошенко М. М. Прогноз розвитку демографічної ситуації у сільській місцевості України. Economy and Society: Modern Vectors of Development: II International Scientific Conference, Leipzig, Germany, 2018, April 27<sup>th</sup>: abstracts. P. 69–72.

43. Тимошенко Н. М. Научно-теоретические аспекты организации стратегического планирования на государственном уровне. Integration of Business Structures: Strategies and Technologies: International Scientific-Practical Conference, Tbilisi, Georgia, 2018, February 23<sup>th</sup>: abstracts. P. 47–50.

44. Тимошенко М. М. Проблеми продовольчого самозабезпечення сільських домогосподарств Західного Полісся. Органічне виробництво і продовольча безпека: Міжнародна науково-практична конференція, м. Житомир, 24–25 травня 2018 року: тези доповіді. Житомир, 2018. С. 77–82.

45. Тимошенко М. М. Соціально-демографічні наслідки радіоактивного забруднення сільських територій. Чорнобильська катастрофа. Актуальні проблеми, напрямки та шляхи їх вирішення: Міжнародна науково-практична конференція, м. Житомир, 26–27 квітня 2018 року: тези доповіді. Житомир, 2018. С. 128–133.

## АНОТАЦІЯ

**Тимошенко М. М. Економічний механізм реалізації стратегії сталого розвитку сільських територій.** – На правах рукопису.

Дисертація на здобуття наукового ступеня доктора економічних наук зі спеціальності 08.00.03 «Економіка та управління національним господарством». Національний університет біоресурсів і природокористування України. Київ, 2019.

У роботі розкрито науково-теоретичну сутність економічного механізму реалізації стратегії розвитку сільських територій в контексті парадигми сталого сільського розвитку, досліджено функції сільських територій, еволюцію теоретичних поглядів на розвиток села. Проаналізовано та уточнено категоріально-понятійний апарат формування економічного механізму сталого розвитку сільських територій. Розкрито методологічні підходи, принципи та засади інтегральної оцінки процесу реалізації стратегії сталого сільського розвитку.

Проаналізовано динаміку кількісних та якісних параметрів соціо-еколого-економічного розвитку сільських територій України, зокрема Західного Полісся, в сучасних умовах. Визначено особливості та обґрунтовано напрями вдосконалення економічного механізму реалізації стратегії сталого розвитку сільських територій на основі застосування інструментів стратегічного управління; використання нейромережевих технологій; диверсифікації фінансових джерел забезпечення розвитку сільської економіки на національному та територіальному рівнях. Побудовано «дерево цілей», яке зумовило необхідність розроблення методів, важелів та інструментів економічного механізму реалізації стратегії сталого розвитку сільських територій. Розроблено стратегічні орієнтири посилення інвестиційно-інноваційної складової сталого сільського розвитку на засадах інклюзивності.

**Ключові слова:** сільські території, сталий розвиток, соціо-еколого-економічна система, економічний механізм, реалізація стратегії, сільська економіка, інклюзивний розвиток.

## АННОТАЦИЯ

**Тимошенко Н. М. Экономический механизм реализации стратегии устойчивого развития сельских территорий.** – На правах рукописи.

Диссертация на соискание ученой степени доктора экономических наук по специальности 08.00.03 «Экономика и управление национальным хозяйством». Национальный университет биоресурсов и природопользования Украины. Киев, 2019.

В работе раскрыто научно-теоретическую сущность экономического механизма реализации стратегии развития сельских территорий в контексте парадигмы устойчивого сельского развития, исследованы функции сельских территорий, эволюция теоретических взглядов на развитие села. Проанализирован и уточнен категориально-понятийный аппарат формирования экономического механизма устойчивого развития сельских территорий.

Раскрыты методологические подходы, принципы и основы интегральной оценки процесса реализации стратегии устойчивого сельского развития.

Проанализирована динамика количественных и качественных параметров социо-эколого-экономического развития сельских территорий Украины, в частности Западного Полесья, в современных условиях. Определены особенности и обоснованы направления совершенствования экономического механизма реализации стратегии устойчивого развития сельских территорий на основе применения инструментов стратегического управления; использования нейросетевых технологий; диверсификации финансовых источников обеспечения развития сельской экономики на национальном и территориальном уровнях. Построено «дерево целей», которое обусловило необходимость разработки методов, рычагов и инструментов экономического механизма реализации стратегии устойчивого развития сельских территорий. Разработаны стратегические ориентиры усиления инвестиционно-инновационной составляющей устойчивого сельского развития на основе инклюзивности.

Разработаны методологические принципы формирования и действия механизма реализации стратегии устойчивого развития сельских территорий: обоснованы стратегии устойчивого сельского развития и его институциональной среды. Раскрыты методические принципы оценивания устойчивого развития сельских территорий: разработан алгоритм, структурная схема и приведен инструментарий исследования. Доказано, что научный процесс расчёта необходимых показателей зависит от экологических и социально-экономических характеристик сельских территорий как общественно-производственной системы, функционирующей исключительно на основе использования официальных или других признанных измерений определенных параметров с помощью избранной методики исследования.

Исследованиями установлено, что все социо-эколого-экономические процессы, которые происходят в обществе, имеют институциональный характер, поскольку predeterminedены нормами, имеют четкие ограничения и при этом происходят по определенным правилам. Основными проблемами формирования институциональной среды реализации стратегии устойчивого сельского развития являются: институциональная несогласованность; институциональная недееспособность; псевдодемократизация управления; недостаточная развитость института частной собственности.

Проанализирована динамика количественных и качественных параметров социального развития сельских территорий Украины, непосредственно Западного Полесья в современных условиях: раскрыты демографические предпосылки устойчивого социально ориентированного сельского развития; оценено современное состояние социальных условий и уровня жизни сельского населения; идентифицированы проблемы и исследованы перспективы развития социальной инфраструктуры сельских территорий. Особое внимание уделено многофакторным корреляционно-регрессионным моделям количественного оценивания влияния факторов на устойчивость развития сельских территорий.

Доказана необходимость применения инструментов стратегического управления для определения ориентиров развития сельских территорий. Раскрыты теоретическая сущность и практическое значение использования нейросетевых технологий (метод вероятности моделирования байесовских сетей доверия) для идентификации проблем и оценивания уровня сельского развития на примере оценивания и моделирования результатов социологического опроса сельских жителей Западного Полесья Украины. Обоснована необходимость диверсификации финансовых источников обеспечения устойчивого развития сельских территорий в условиях децентрализации. Систематизированы проблемы и выделены долгосрочные операционные цели и мероприятий для обеспечения устойчивого развития сельских территорий с помощью построения «дерева целей». Раскрыты экономические и организационные методы, инструменты и рычаги действенного механизма реализации стратегии сельского развития Украины в условиях устойчивости.

Разработаны направления повышения инвестиционной привлекательности сельских территорий на принципах инклюзивности. Доказана необходимость обеспечения интеграции аграрного образования, науки и производства на инновационных принципах; обоснованы стратегические ориентиры экологизации сельских территорий и сохранения биоразнообразия. Раскрыты сущность и функциональное назначение мониторинга и контроля функционирования экономического механизма реализации стратегии устойчивого сельского развития. Предложены научно-организационные направления совершенствования земельных отношений в контексте устойчивого социально-экономического развития сельских территорий.

**Ключевые слова:** сельские территории, устойчивое развитие, социо-эколого-экономическая система, экономический механизм, реализация стратегии, сельская экономика, инклюзивное развитие.

## ANNOTATION

**Tymoshenko M. M. Economic Mechanism for Implementation of the Strategy of Sustainable Development of Rural Territories.** – The Manuscript.

Thesis for the degree of Doctor of Economic Sciences specialty 08.00.03 «Economics and Management of National Economy». National University of Life and Environmental Sciences of Ukraine. Kyiv, 2019.

The scientific and theoretical essence of the economic mechanism of realization of the strategy of rural territories development in the context of sustainable rural development paradigm is considered, the functions of rural territories, the evolution of theoretical views on the development of the village are explored. The categorical-conceptual apparatus for forming an organizational and economic mechanism for the rapid development of rural territories has been analyzed and refined. The methodological approaches, principles of the integrated assessment of the process of realization of the strategy of sustainable rural development are revealed.

The dynamics of quantitative and qualitative parameters of socio-ecological and economic development of rural areas of Ukraine, in particular, Western Polissya in the modern conditions is analyzed. The peculiarities and directions of the improvement of the economic mechanism for implementing the strategy of sustainable development of rural territories based on the use of strategic management tools, the use of neural network technologies, the diversification of financial sources ensuring the development of rural economy at the national and territorial levels. A «tree of goals» has been built, which will ensure the formation and operation of an economic mechanism for implementing the strategy of sustainable development of rural territories. Strategic guidelines for strengthening the investment and innovation component of sustainable rural development on the basis of inclusiveness are developed.

**Key words:** rural territories, sustainable development, socio-ecological-economic system, economic mechanism, implementation of strategy, rural economy, inclusive development.

Підписано до друку 07.08.19  
Ум. друк. арк. 1,9  
Наклад 100 прим.

Формат 60x84\16  
Обл.-вид.арк. 1,9  
Зам. № 190692

Віддруковано у редакційно-видавничому відділі НУБіП України  
вул. Героїв Оборони, 15, Київ, 03041  
тел.: 527-81-55





