

**НАЦІОНАЛЬНИЙ УНІВЕРСИТЕТ БІОРЕСУРСІВ І
ПРИРОДОКОРИСТУВАННЯ УКРАЇНИ**

**НАВЧАЛЬНО-НАУКОВИЙ ІНСТИТУТ НЕПЕРЕРВНОЇ ОСВІТИ І
ТУРИЗМУ**

Кафедра готельно-ресторанної справи та туризму

**ДИЗАЙН ОБ'ЄКТІВ
ГОТЕЛЬНО-РЕСТОРАННОГО БІЗНЕСУ**

**МЕТОДИЧНІ РЕКОМЕНДАЦІЇ
до практичних занять**

для здобувачів першого (бакалаврського) рівня вищої освіти
галузі знань 24 «Сфера обслуговування»
спеціальності 241 «Готельно-ресторанна справа»
освітньої програми «Готельно-ресторанний бізнес»
денної форми навчання

Розробник: доцент кафедри, к.е.н., доцент Москвічова О.С.

Київ – 2022 р.

УДК (725.05+747):640.4(072)

Методичні рекомендації до практичних занять з дисципліни «Дизайн об'єктів готельно-ресторанного бізнесу» укладено відповідно до вимог підготовки фахівців першого (бакалаврського) рівня вищої освіти і компетентностей галузі знань 24 «Сфера обслуговування» спеціальності 241 «Готельно-ресторанна справа» освітньої програми «Готельно-ресторанний бізнес» та висвітлено основні вимоги та завдання які виносяться на розгляд на практичні заняття з курсу.

Обговорено та схвалено на засіданні кафедри готельно-ресторанної справи та туризму «04» жовтня 2022 р., протокол №3 та на засіданні Методичної комісії ННІ неперервної освіти і туризму «20» жовтня 2022 р., протокол №2.

Рекомендовано до друку Вченою радою Навчально-наукового інституту неперервної освіти і туризму Національного університету біоресурсів і природокористування України «20» жовтня 2022 р., протокол № 3.

Розробник: Москвічова Олена Сергіївна, кандидат економічних наук, доцент

Рецензенти: Левицька Інна Ванадіївна, доктор економічних наук, професор, завідувач кафедри готельно-ресторанної справи та туризму НУБіП України
Гопкало Лариса Михайлівна, кандидат економічних наук, доцент кафедри готельно-ресторанної справи та туризму НУБіП України

Методичні рекомендації до практичних занять з дисципліни «Дизайн об'єктів готельно-ресторанного бізнесу» для здобувачів першого (бакалаврського) рівня вищої освіти, спеціальності 241 «Готельно-ресторанна справа» освітньої програми «Готельно-ресторанний бізнес»/ уклад.: О.С. Москвічова, К.: НУБіП, 2022. 69 с.

НАВЧАЛЬНЕ ВИДАННЯ
ДИЗАЙН ОБ'ЄКТІВ ГОТЕЛЬНО-РЕСТОРАННОГО БІЗНЕСУ
МЕТОДИЧНІ РЕКОМЕНДАЦІЇ

до практичних занять
для здобувачів першого (бакалаврського) рівня вищої освіти
галузі знань 24 «Сфера обслуговування»
спеціальності 241 «Готельно-ресторанна справа»
освітньої програми «Готельно-ресторанний бізнес»
денної форми навчання

Укладач: МОСКВІЧОВА Олена Сергіївна

© Москвічова О.С.2022
© НУБіП України, 2022

ЗМІСТ

1. ЗАГАЛЬНІ МЕТОДИЧНІ РЕКОМЕНДАЦІЇ	4
2. ОПИС НАВЧАЛЬНОЇ ДИСЦИПЛІНИ	6
3. СТРУКТУРА НАВЧАЛЬНОЇ ДИСЦИПЛІНИ	7
4. ТЕМАТИКА ТА КОНКРЕТНИЙ ЗМІСТ ПРАКТИЧНИХ ЗАНЯТЬ	8
5. ТЕСТОВІ ЗАВДАННЯ	50
6. РОЗПОДІЛ БАЛІВ, ЯКІ ОТРИМУЮТЬ ЗДОБУВАЧІ	65
СПИСОК РЕКОМЕНДОВАНИХ ДЖЕРЕЛ	68

1. ЗАГАЛЬНІ МЕТОДИЧНІ РЕКОМЕНДАЦІЇ

Дисципліна «Дизайн об'єктів готельно-ресторанного бізнесу» спрямована на художньо-естетичне виховання майбутніх фахівців сфери готельно-ресторанного бізнесу. Для набуття здобувачами вищої освіти практичних навичок зі створення інтер'єрів та зручності опанування ними критеріїв оцінки якості інтер'єрів їм пропонується виконати в індивідуальному порядку практичні завдання зі створення інтер'єрів приміщень закладів готельно-ресторанного бізнесу за самостійно обраною концепцією та стильовим спрямуванням.

Інтер'єр готелю має виключно важливе значення для формування позитивного іміджу підприємства та підвищення його конкурентоспроможності. Розробка дизайну інтер'єру на етапі проектування закладу або під час його реконструкції, як правило, виконується фахівцями, що мають профільну або художню освіту та певний досвід. Але, у будь-якому разі, фахівці з готельно-ресторанної справи, так чи інакше, беруть участь у розробці дизайну інтер'єру: під час формування та затвердження технічного завдання; під час погодження та вибору розроблених варіантів інтер'єру; в процесі його втілення, вибору обробних матеріалів, меблів, обладнання, елементів декору. Щоб орієнтуватися у всьому різноманітті принципів та особливостей формування інтер'єру, концепціях та стилях, майбутньому фахівцю потрібно володіти комплексом базових художньо-естетичних знань. Він повинен знати критерії оцінки якості інтер'єру, його композиції, ідейно-соціального та художнього змісту.

Метою вивчення дисципліни «Дизайн об'єктів готельно-ресторанного бізнесу» є надання студентам певної системи знань у галузі дизайну об'єктів готельно-ресторанного бізнесу, а саме: ознайомити з основами дизайну, історією створення та розвитку, впливом окремих елементів дизайну на емоційний стан споживача.

Основні **завдання** навчальної дисципліни «Дизайн об'єктів готельно-ресторанного бізнесу» полягають в опануванні студентами теоретичних та практичних знань та умінь.

Студент повинен *знати*:

- основні нормативні документи, що регламентують будівельну діяльність;
- функції служби замовника-забудовника;
- основні будівельні матеріали;
- конструктивні елементи та інженерні системи будівлі;
- умови раціональної експлуатації будівель.

Студент повинен *вміти*:

- приймати принципові рішення щодо проектування нового будівництва, реконструкції та капітального ремонту об'єктів готельно-ресторанного господарства;
- вирішувати основні питання технічного нагляду замовника за будівництвом об'єктів готельно-ресторанного господарства;
- вирішувати основні питання щодо надійності та безпечної експлуатації будівель, споруд та дизайнерського рішення об'єктів готельно-ресторанного господарства.

Методичні рекомендації до практичних занять з курсу «Дизайн об'єктів готельно-ресторанного бізнесу» складаються із задач та ситуацій, виконання яких вимагає поєднання теоретичних і практичних знань, що дає можливість студентам засвоїти курс та набути навичок застосовувати знання для розв'язання різних проблем на практиці. Конкретні ситуації та практичні завдання є відображенням реального стану об'єкта. Практичні завдання виконують після опрацювання належної інформації на лекціях та практичних заняттях.

Практичні заняття відповідно до тематичного плану курсу «Дизайн об'єктів готельно-ресторанного бізнесу» передбачено з 15 тем.

Послідовність підготовки та виконання практичних занять:

- опанування теми за рекомендованою літературою та конспектами лекцій;
- ознайомлення з практичним заняттям та вибір методики його виконання;
- підбивання підсумків на основі отриманих результатів.

Для виконання практичних завдань і ситуацій потрібно використовувати інформаційну базу вітчизняних та закордонних підприємств індустрії гостинності.

За підсумками практичних занять викладач виставляє кожному здобувачеві оцінки, які враховуються під час складання екзамену. Здобувачі, які пропустили практичне заняття або отримали незадовільну оцінку, повинні опрацювати пропущені ними теми. В іншому разі здобувач до екзамену не допускається. Завдання до практичних занять розроблені відповідно до затверджених навчальних планів Національного університету біоресурсів і природокористування та робочої програми дисципліни «Дизайн об'єктів готельно-ресторанного бізнесу» для здобувачів першого (бакалаврського) рівня вищої освіти галузі знань 24 «Сфера обслуговування» спеціальності 241 «Готельно-ресторанна справа» освітньої програми «Готельно-ресторанний бізнес» денної форми навчання.

2. ОПИС НАВЧАЛЬНОЇ ДИСЦИПЛІНИ
ДИЗАЙН ОБ'ЄКТІВ ГОТЕЛЬНО-РЕСТОРАННОГО БІЗНЕСУ

Галузь знань, спеціальність, освітня програма, освітній ступінь	
Освітній ступінь	<i>бакалавр</i>
Спеціальність	<i>241 «Готельно-ресторанна справа»</i>
Освітня програма	<i>«Готельно-ресторанний бізнес»</i>
Характеристика навчальної дисципліни	
Вид	<i>Обов'язкова</i>
Загальна кількість годин	<i>150</i>
Кількість кредитів ECTS	<i>5</i>
Кількість змістових модулів	<i>2</i>
Курсовий проект (робота) (за наявності)	<i>-</i>
Форма контролю	<i>Екзамен</i>
Показники навчальної дисципліни для денної форми навчання	
	денна форма навчання
Рік підготовки (курс)	<i>III курс</i>
Семестр	<i>5</i>
Лекційні заняття	<i>30 год.</i>
Практичні, семінарські заняття	<i>30 год.</i>
Лабораторні заняття	<i>-</i>
Самостійна робота	<i>90 год.</i>
Індивідуальні завдання	<i>-</i>
Кількість тижневих аудиторних годин для денної форми навчання	<i>2 год.</i> <i>2 год.</i>

3. СТРУКТУРА НАВЧАЛЬНОЇ ДИСЦИПЛІНИ

Назви змістових модулів і тем	Кількість годин						
	тижні	усього	у тому числі				
			л	п	лаб	інд	с.р.
Змістовний модуль 1.							
Становлення дизайну архітектурного середовища. Стилї в архітектурі та інтер'єрі							
Тема 1. Естетика інтер'єру та дизайн. Основні терміни та визначення	1	10	2	2			6
Тема 2. Античний стиль в архітектурі та інтер'єрі	2	10	2	2			6
Тема 3. Архітектурно-художні стилі епохи середньовіччя. Романський та готичний стилі	3	10	2	2			6
Тема 4. Архітектурно-художні стилі епохи середньовіччя. Ренесанс. Бароко. Рококо	4	10	2	2			6
Тема 5. Класицизм та ампір в архітектурі та інтер'єрі	5	10	2	2			6
Тема 6. Еклектика, неокласицизм та модерн у формуванні архітектурного середовища. Початок епохи дизайну	6	10	2	2			6
Тема 7. Етнічні та сучасні стилі в дизайні інтер'єру закладів готельно-ресторанного бізнесу. Питання вибору концепції та стильового спрямування сучасного закладу ГРБ	7	10	2	2			6
Разом за модулем 1		70	14	14			42
Змістовний модуль 2.							
Прийоми організації інтер'єрів приміщень закладів готельно-ресторанного бізнесу							
Тема 8. Властивості форми і поняття композиції в інтер'єрі	8	10	2	2			6
Тема 9. Колір в інтер'єрі закладів ГРБ	9	10	2	2			6
Тема 10. Роль освітлення в дизайні інтер'єру закладів ГРБ	10	10	2	2			6
Тема 11. Питання вибору матеріалів та дизайн. обробки конструктивних елементів будівель закладів ГРБ	11	10	2	2			6
Тема 12. Предметне середовище інтер'єру. Загальна характеристика меблів та текстильних матеріалів для закладів ГРБ	12	10	2	2			6
Тема 13. Дизайн інтер'єру приймально-допоміжної групи приміщень готелів	13	10	2	2			6
Тема 14. Дизайн інтер'єру готельних номерів	14	10	2	2			6
Тема 15. Дизайн інтер'єру приміщень для споживачів закладів ресторанного господарства	15	10	2	2			6
Разом за модулем 2		80	16	16			48
Разом за курс		150	30	30			90

4. ТЕМАТИКА ТА КОНКРЕТНИЙ ЗМІСТ ПРАКТИЧНИХ ЗАНЯТЬ

Змістовний модуль 1.

Становлення дизайну архітектурного середовища. Стили в архітектурі та інтер'єрі

Тема 1. Естетика інтер'єру та дизайн. Основні терміни та визначення

Мета: знати історію дизайну та виникнення естетики як науки, визначення термінів дизайн, інтер'єр, дизайн інтер'єру, естетика, ергономіка, застосування естетичних принципів до проектування інтер'єру, ергономічні принципи в дизайні інтер'єрів.

Теоретична частина

Дизайн (від англ. Design - задум, проект, креслення, малюнок) - термін, що позначає різні види проектувальної діяльності, що має на меті формування естетичних і функціональних якостей предметного середовища У вузькому сенсі поняття «дизайн» означає художнє конструювання.

Інтер'єр (від фр. Interieur - внутрішній) - це внутрішній простір приміщення, його пристрій і оздоблення При цьому важлива гармонія - закономірне поєднання всіх елементів інтер'єру, а також смак і розуміння загального стилю підприємства Висока культура дизайну в оформленні інтер'єру сучасних підприємств індустрії гостинності пов'язана з досягненнями зарубіжних і вітчизняних дизайнерів і обумовлена не тільки прагненням людей до прекрасного, але і тим, що при цьому виникають позитивні емоції. Добре відомо, що від інтер'єру багато в чому залежать і настрої відвідувачів, і умови роботи персоналу. Таким чином, крім естетичних функцій, інтер'єр безпосередньо впливає на рівень корпоративної культури, забезпечує фізичну та психологічну комфортність.

Професійно створений інтер'єр підприємства індустрії гостинності - це свого роду творче твір, в якому взаємну відповідність окремих елементів обумовлено єдиним задумом автора.

Єдність стилю в інтер'єрі досягається співвідношенням його компонентів (об'ємно-просторового рішення, колірної композиції, прийомів освітлення і декоративних елементів), які взаємопов'язані. Наприклад, розстановка меблів пов'язана з її призначенням і розмірами площ приміщень, освітлення-з розстановкою меблів. Колір стін, стель і підлогових покриттів пов'язаний з кольором меблів. Освітлення впливає на колірне рішення інтер'єру.

Рекомендована література для самостійного вивчення теми: [3; 4; 5].

Практичне заняття №1

План

1. Історія виникнення дизайну. Основні терміни та визначення.
2. Естетика інтер'єру та дизайн.
3. Ергономіка.

Порядок виконання практичної роботи

Хід роботи: Проводиться в усній формі у вигляді колективної доповіді із використанням PowerPoint презентації з такими «red-dots» (з англ. red-dots – основними моментами):

1. доповідь;
2. відповідь за запитання колег;
3. конструктивний аналіз проробленої роботи.

Підготовка та робота на практичному занятті сформує вміння працювати у команді, навички до аналітичного сприйняття дизайнерської складової об'єктів готельно-ресторанного бізнесу із власним баченням естетики та функціональності.

Завдання: Підготувати презентаційну доповідь на одну із тем:

1. Історія школи Баухаус та її культурна спадщина.
2. Інтернаціональний стиль та принципи функціоналізму в архітектурі та мистецтві.
3. Історія розвитку скандинавської школи дизайну.
4. Історія розвитку дизайнерських шкіл Великобританії.
5. Історія розвитку дизайнерських шкіл Дизайн США.
6. Історія розвитку дизайну СРСР.
7. Історія дизайну в Україні.

Тема 2. Античний стиль в архітектурі та інтер'єрі

Мета: оволодіти характеристикою елліністичного та античного римського стилів в архітектурі та інтер'єрі та. Знати поняття ордеру в архітектурі та будівництві.

Теоретична частина

Особливе місце в історії будівництва та архітектури займає культура стародавньої Греції та Риму, так звана, антична культура. Цей час характеризується формуванням грецького рабовласницького суспільства і

виникненням міст-держав. Античність подарувала світові такі форми правління, як демократія (Стародавня Греція) та республіка (Древній Рим). Спадщина тих часів багато в чому посприяла формуванню та розвитку культури і науки в усьому світі.

Елліністичний період (стародавні греки називали себе еллінами) починається після розпаду держави Олександра Македонського (кінець IV ст. до н.е. – початок I ст. до н.е.). Це епоха розквіту змішаної грецько-східної культури.

Для архітектури цього періоду характерні регулярне планування міст і створення монументальних вівтарів. Античний період характеризується масовим будівництвом монументальних будівель – палаців, храмів. Вся архітектура цього періоду підпорядкована єдиній ідеї і виражається своєрідними рішеннями, які називають стилем стародавньої архаїки.

Класичний період давньогрецької архітектури (V-IV ст. до н.е.) почався з грецько-перських війн. У цей час було створено найбільш чудовий зразок давньогрецької архітектури – архітектурний ансамбль Акрополь в Афінах з його головним храмом Парфеноном.

Майстри архітектури елліністичного періоду розробили строго продуману систему співвідношення розмірів конструктивних і декоративних елементів будівлі. Ця система отримала назву *ордер* (з лат. порядок). Ордер складається з цокольної частини будівлі, колони та частини, що перекриває (вінчає) колону. У процесі формування давньогрецької архітектури виникли доричний, іонічний та коринфський ордери, пізніше до них додався тосканський ордер з давньоримської культури. Ордери розрізнялися в декоративних деталях і пропорціях. Так, доричний і тосканський ордера відрізнялися простотою та мужністю форм. Доричний ордер, на відміну від тосканського, не мав бази під колоною, а на колоні передбачалися вертикальні жолобки – *каннелюри*. Іонічний ордер характеризувався легкістю, стрункістю, витонченістю. Коринфський – великою декоративністю. Як правило, античність асоціюється з класикою, респектабельністю, добротністю, виразністю. Античність – це, в першу чергу, величність, монументальність та парадність. Вона відсилає нас до культури минулого та зобов'язує цій культурі відповідати.

Оформити інтер'єр в античному стилі – складне завдання, але результат виправдовує всі зусилля та витрачені ресурси. Античний інтер'єр вражає своєю монументальністю і величністю, вишуканістю та гармонійним поєднанням всіх деталей – його, мабуть, можна назвати досконалим.

Рекомендована література для самостійного вивчення теми: [3; 4; 5].

Практичне заняття №2

План

1. Давньогрецька архітектура.
2. Давньоримська архітектура.

Порядок виконання практичної роботи

Хід роботи: Проводиться в усній формі у вигляді колективної доповіді із використанням PowerPoint презентації з такими «red-dots» (з англ. red-dots – основними моментами):

1. доповідь;
2. відповідь за запитання колег;
3. конструктивний аналіз проробленої роботи.

Підготовка та робота на практичному занятті сформує вміння працювати у команді, навички до аналітичного сприйняття дизайнерської складової об'єктів готельно-ресторанного бізнесу із власним баченням стародавнього стилю та функціональності в готелях та ресторанах.

Завдання: Підготувати доповіді з презентаціями на одну із тем:

1. Ордерна система в архітектурі. Класичні ордери, їх характеристика та приклади застосування.
2. Сучасна інтерпретація античного стилю в дизайні та інтер'єрі.
3. Сучасна інтерпретація давньогрецького стилю в дизайні та інтер'єрі.
4. Сучасна інтерпретація давньоримського стилю в дизайні та інтер'єрі.

Тема 3. Архітектурно-художні стилі епохи середньовіччя.

Романський та готичний стилі

Мета: вміти розрізнити романський та готичний стиль за основними ознаками.

Теоретична частина

На зміну рабовласницькому строю прийшла епоха феодалізму, яка поширилася на величезний період часу, з IV по XIX ст. В XI-XII ст. на території, населеній народами романської мовної групи, виник *романський стиль*. Цей стиль виник на основі давньоримської і візантійської культур. Архітектура цього стилю характеризується поєднанням різновисоких обсягів, наявністю півциркульних арок, башточок, увінчаних високими дахами пірамідальної або конусоподібної форми.

На зміну романському прийшов *готичний стиль*. Це архітектурний стиль пізнього середньовіччя, що відрізняється легкістю високих загострених споруд, стрілчастими арками, вітражними вікнами з мальовничими картинами зі шматків

кольорового скла. Цей стиль з'явився у Франції в XII ст. і потім поширився по Європі. Найбільш типовими для цього стилю є собор Нотр-Дам у Реймсі і Сієнський собор.

Рекомендована література для самостійного вивчення теми: [3; 4; 5].

Практичне заняття №3

План

1. Романський стиль.
2. Готичний стиль.

Порядок виконання практичної роботи

Хід роботи: за допомогою лекційного матеріалу слід визначити архітектурний стиль епохи середньовіччя.

Завдання:

1. Визначити ознаки, якого стилю присутні в наступних прикладах інтер'єрів (рис. 3.1-3.8)? Назвіть, які саме це ознаки. Відповідь обґрунтуйте.
2. В якому приміщенні ресторан, готель, в якій саме частині ресторану чи готелю) доцільно було б використати подібні інтер'єри і чому?



Рис. 3.1



Рис. 3.2

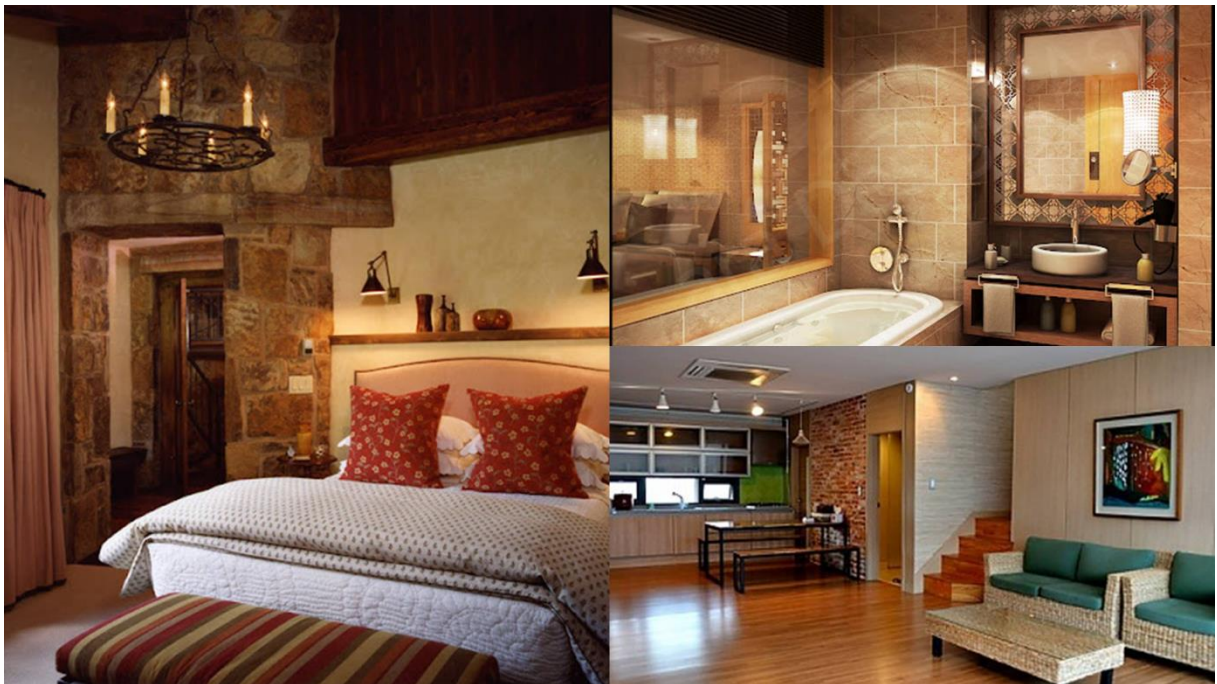


Рис. 3.3



Рис. 3.4



Рис. 3.5



Рис. 3.6



Рис.3.7



Рис. 3.8

Тема 4. Архітектурно-художні стилі епохи середньовіччя. Ренесанс. Бароко. Рококо

Мета: Вміти розрізняти такі стилі як ренесанс, бароко, рококо за основними ознаками.

Теоретична частина

Відразу після середньовіччя в культурному та ідеологічному розвитку ряду країн Європи спостерігався період розквіту, обумовлений зародженням капіталістичних відносин і розквітом науки та мистецтва. Цей період, що характеризується рухом за відродження античної цивілізації, отримав назву *Ренесансу* (фр. – відродження).

Як архітектурний стиль Ренесанс виник в XV-XVI ст. в Італії і пізніше поширився по Європі. Найбільш значними будівлями в стилі Ренесанс є Базилика Санта Марія Новела у Флоренції та Собор Святого Петра в Римі.

На архітектуру і мистецтво епохи відродження величезний вплив справила творчість художника, скульптора, поета і архітектора Мікеланджело Буонарроті. Він створив в Римі багато будівель, в тому числі звів основну частину собору Святого Петра і заклав передумови створення нового стилю в

архітектурі – *бароко*.

Архітектура бароко (іт. – химерний, дивний) характеризується ускладненими багатими, підкреслено експресивними формами, пишними фасадами та інтер'єрами. У плані це криволінійно окреслені, складні просторові побудови. Надалі архітектура бароко своєрідно проявилася в кожній з країн Європи.

Рококо (від фр. rocaille – декоративна раковина, черепашка, рокайль) – стиль у мистецтві, що виник у Франції в першій половині XVIII ст. Рококо часто вважають пізньою стадією бароко. Але як по використовуваних зовнішніх форм, так і за своїм внутрішнім настроєм, цей стиль дуже відрізняється від галасливого і грандіозного бароко.

Рококо – перший безордерний стиль, грайливий та витончений, що вважається несерйозним і легковажним. Проте він став дуже популярним і зробив величезний вплив на розвиток всіх видів мистецтва, особливо декоративного.

Рекомендована література для самостійного вивчення теми: [3; 4; 5].

Практичне заняття №4

План

1. Стиль епохи Ренесансу.
2. Стиль бароко.
3. Стиль рококо.

Порядок виконання практичної роботи

Хід роботи: Проводиться в усній формі у вигляді колективної доповіді із використанням PowerPoint презентації з такими «red-dots» (з англ. red-dots – основними моментами):

1. Доповідь.
2. Відповідь за запитання колег.
3. Конструктивний аналіз проробленої роботи.

Підготовка та робота на практичному занятті сформує вміння працювати у команді, навички до аналітичного сприйняття дизайнерської складової об'єктів готельно-ресторанного бізнесу із власним баченням естетики та функціональності, а також середньовічного стилю в дизайні готелів та ресторанів.

Завдання: Підготувати презентаційну доповідь на одну із тем:

1. Сучасна інтерпретація романського стилю в дизайні інтер'єру готелів та ресторанів.
2. Сучасна інтерпретація готичного стилю в дизайні інтер'єру готелів та

ресторанів.

3. Сучасна інтерпретація стилю епохи Відродження (Ренесансу) в дизайні інтер'єру готелів та ресторанів.

4. Сучасна інтерпретація барочного стилю в дизайні інтер'єру готелів та ресторанів.

5. Сучасна інтерпретація стилю рококо в дизайні інтер'єру готелів та ресторанів.

Тема 5. Класицизм та ампір в архітектурі та інтер'єрі

Мета: знати основні ознаки стилю класицизм та ампір в архітектурі та інтер'єрі.

Теоретична частина

Класицизм виник у Франції в середині XVII ст., як протиставлення архітектурі бароко. Архітектурі класицизму властиві симетрія, супідрядність частин, пов'язаних з системою строгих естетичних законів, сувора велич на основі наслідування античної архітектури. В Україні це Воронцовський палац в Одесі, палац Розумовського в Батурині.

Класицизм панував в архітектурі впродовж XVII, XVIII і початку XIX ст. Епоха класицизму завершується стилем *ампір* (стиль імперії Наполеона), який відрізняється монументальністю, лаконічністю, контрастом рельєфних деталей на тлі нейтральної поверхні стіни, використанням елементів давньоєгипетської і пізньої античної архітектури.

Рекомендована література для самостійного вивчення теми: [3; 4; 5].

Практичне заняття №5

План

1. Стиль класицизм.
2. Стиль ампір.

Порядок виконання практичної роботи

Хід роботи: Проводиться в усній формі у вигляді колективної доповіді із використанням PowerPoint презентації з такими «red-dots» (з англ. red-dots – основними моментами):

1. Доповідь.
2. Відповідь за запитання колег.
3. Конструктивний аналіз проробленої роботи.

Підготовка та робота на практичному занятті сформує вміння працювати

у команді, навички до аналітичного сприйняття дизайнерської складової об'єктів готельно-ресторанного бізнесу із власним баченням естетики та функціональності, а також стилю класицизм та ампір в дизайні готелів та ресторанів.

Завдання: Підготувати презентаційну доповідь на одну із тем:

1. Основні ознаки стилю класицизм в дизайні інтер'єру готелів та ресторанів.

2. Основні ознаки стилю ампір в дизайні інтер'єру готелів та ресторанів.

3. Пояснити основні ознаки стилю західноєвропейського класицизму в дизайні інтер'єру готелів та ресторанів.

4. Сучасна інтерпретація класичного стилю в дизайні інтер'єру готелів та ресторанів.

5. Сучасна інтерпретація стилю ампір в дизайні інтер'єру готелів та ресторанів.

Тема 6. Еклектика, неокласицизм та модерн у формуванні архітектурного середовища. Початок епохи дизайну

Мета: ознайомитись із еклектикою та неокласицизмом у формуванні архітектурного середовища, характеристикою стилю модерн. Знати основні етапи становлення дизайну інтер'єру.

Теоретична частина

Стиль *модерн* сформувався понад сто років тому. Сталося це відразу в декількох європейських країнах: Англії, Франції, Німеччині та інших – звідси плутанина з найменуваннями (тіффані в США, ліберті в Італії, ялинковий стиль в Швейцарії й ар-нуво у Франції).

Архітектуру модерна відрізняє відмова від класичних ліній і кутів на користь більш декоративним (необарочним, неоготичним) лініям з одночасним використанням нових матеріалів, таких як метал, бетон, залізобетону, скла.

Розвиток капіталізму пов'язаний з глибокими змінами не тільки в будівництві, але і в всіх областях промислового виробництва. З'явилися нові матеріали (чавун, сталь, алюміній, залізобетон) і нові методи, що полегшили будівництво. Все це призвело до створення нових стилів, змішання форм різних стилів, *еклектики*. Серед таких нових стилів можна виділити: конструктивізм – формалістичний напрямок в мистецтві; кубізм, заснований на комбінації геометричних фігур; формалізм – дотримання зовнішньої форми на шкоду внутрішньому змісту та побутовим процесам, для яких вони призначені.

Неокласицизм – архітектурний стиль, створений неокласичним рухом,

представникам якого притаманне звернення до традицій мистецтва античності, мистецтва епохи Відродження або класицизму.

Модернізм в архітектурі повноцінно виник у світі одразу після Першої світової війни. Катаклізми та стрімкий технічний прогрес спровокували архітекторів думати та будувати кардинально по-іншому. Основний принцип модернізму – форма прямує за функцією, результатом стильного і красивого дизайну повинен служити меті споруди. Тобто такі будинки мали стриманий декор, але були максимально зручні для мешканців. Ця архітектура характеризується простими формами, але якісними і довговічними матеріалами. Такі будинки отримали комфортне планування і часто були обладнані найсучаснішою технікою. В більшості випадків ці будинки оточені зеленими насадженнями, що з одного боку давало відчуття особистого простору, з іншого – корисно для здоров'я.

Експресіонізм – чергова модифікація архітектури та інтер'єру, яка прийшла до нас з минулого. Цей стиль виражається в спотворенні традиційних форм. Таким чином, досягався максимальний емоційний ефект. Батьківщиною експресіонізму в архітектурі вважаються Німеччина й Нідерланди. Зародження цього стилю почалося ще в кінці Першої світової війни. Тоді експресіонізм висловлював важке економічне становище. Експресіонізму в архітектурі властива яскрава емоційна виразність. Вона досягається в композиції за рахунок загостреності, навмисного спотворення традиційних форм. Найбільш яскравими представниками цієї течії вважається Е. Мендельсон, Г. Шарун, Г. Хьорінг.

Дизайн як вид художнього конструювання втілюється в декількох напрямках: в архітектурному, промисловому (дизайн техніки, меблів), інтер'єрному, фітодизайні. Було введено 5 якісних показників: функціональність, досконалість, зручність, краса, якість. Сучасна дизайнерська думка в архітектурі передбачає різноманіття форм, складну геометрію світлопрозорих конструкцій.

Рекомендована література для самостійного вивчення теми: [3; 4; 5].

Практичне заняття №6

План

1. Модерн.
2. Еклектика.
3. Неокласицизм.
4. Модернізм.
5. Експресіонізм.
6. Конструктивізм та раціоналізм у дизайні інтер'єрів Радянського Союзу 20-60-х роки ХХ ст.

Порядок виконання практичної роботи

Хід роботи: передивіться науково-популярний фільм «Інженерні ідеї: Сіднейський оперний театр» про спорудження Сіднейського оперного театру (еклектика) за посиланням <https://www.youtube.com/watch?v=5v4oeujQfiU>.

Завдання. Дати відповіді на наступні питання за фільмом:

1. Історія створення Сіднейського оперного театру: дата, архітектор.
2. З якого матеріалу виготовлений каркас споруди?
3. Який механізм застосований для підтримки конструкції оперного театру?
4. Що було зроблено для здешевлення виробництва каркасу споруди оперного театру?
5. Яке значення відіграв клей для зубних протезів у спорудженні Сіднейського оперного театру?
6. Особливості вікон Сіднейського оперного театру: яке скло використано і чому?
7. Які матеріали і механізми використані для кращої акустики в концертному залі?
8. Система кондиціонування Сіднейського оперного театру: особливості. Опишіть матеріали, які використовують та механізми, з якими проблемами стикнулись будівельники при її облаштуванні.
9. Яким чином попередити корозію сталевих труб системи кондиціонування.

Тема 7. Етнічні та сучасні стилі в дизайні інтер'єру закладів готельно-ресторанного бізнесу. Питання вибору концепції та стильового спрямування сучасного закладу готельно-ресторанного бізнесу

Мета: знати характеристику скандинавського, італійського, японського стилю в інтер'єрі; основні ознаки рустикального стилю (рустики), кантрі-стилю, хай тек, стилю лофт, мінімалізму в інтер'єрі. Ознайомитись із порівняльною характеристикою стилів «кітч», «ар деко» та «ар нуво» в інтер'єрі.

Теоретична частина

Дизайн повинен знаходитися в рівновазі з типом підприємства. Дизайнерське рішення готелю або ресторану узгоджується з обраною тематикою, пропонованою кухнею, системою обслуговування, відповідною атмосферою в готелі або ресторані і рівнем цін.

Для відображення тематики готелю або ресторану в його інтер'єрі використовуються різні стилі і жанри, у відповідності з якими готелі або

ресторани можна класифікувати як підприємства індустрії гостинності:

- з традиційним або національним інтер'єром;
- з театралізованим інтер'єром, де використані декорації, імена діячів культури і мистецтва, меценатів;
- з відображенням в інтер'єрі літературної теми з використанням імен героїв відомих творів, предметів, що відображають час і місце їх дії;
- з відображенням в інтер'єрі художньої теми (визначеного або декількох напрямів в живописі) з використанням імен знаменитих або молодих, ще маловідомих художників;
- з інтер'єром у стилі ретро, де представлені аксесуари, картини, предмети побуту, справжні або виконані у відповідності з характерними особливостями, властивими тій чи іншій епосі;
- з екзотичним інтер'єром, що створює унікальну атмосферу, особливий настрій;
- з інтер'єром, що викликає асоціацію подорожі, перебування в тому чи іншому місті, в іншій країні;
- з тимчасовим інтер'єром, що відображає той чи інший час, іншу епоху.

Особливість інтер'єру ресторану визначається асортиментом страв, наприклад, стравами національної кухні або виключно продуктів моря.

Європейський стиль оптимальний для сучасних холів, номерів *готелів* і розрахований на клас готелів 2-4 зірок. Це самий економічний стиль з використанням модних технологій, елементів високої моди, останніх досягнень меблевої технології, ергономічності і функціональності.

Фірмовий стиль - це сукупність прийомів (графічних, колірних, пластичних, акустичних, відео та ін), які забезпечують деяку єдність всіх виробів і послуг підприємства; покращують сприйняття і запам'ятовуваність споживачами, клієнтами, покупцями, партнерами, незалежними спостерігачами не тільки товарів і послуг, але і всієї діяльності підприємства, а також дозволяють протиставляти свої товари, послуги і діяльність продукції конкурентів.

Фірмовий стиль, як правило, відображає ідеологію компанії і її підхід до бізнесу. Створюючи фірмовий стиль, завжди слід пам'ятати про те, яке враження він повинен виробляти. Біля фірмового стилю є три функції:

- іміджева - є найбільш важливою, що формує імідж (образ) компанії;
- ідентифікаційна - відображає індивідуальність компанії. Це свого роду «особа», визначальне статус компанії в ряду її подібних і в той же час відрізняє, що її ідентифікує стиль;

– корпоративна - підтримує і зміцнює внутрішньокорпоративну культуру.

Фірмове найменування - найменування юридичної особи, яка є комерційною організацією. Воно дозволяє індивідуалізувати цю організацію в цивільному обороті.

Фірмове ім'я (бренд) - слово (літера) або група слів (літер), які легко вимовляються і запам'ятовуються. Фірмовий знак (логотип) - символ, малюнок або відмітний колір, позначення.

Товарний образ - конкретне уявлення, що склалося у споживача під впливом реклами та інших джерел про реально існуючому або майбутньому товарі. Товарний образ, що представляє собою персоніфіковану торгову марку, покликаний викликати у покупця певні асоціації і подання у зв'язку з рекламованою продукцією або послугами.

Товарний знак - елемент фірмового стилю, що представляє собою зареєстровані в установленому порядку графічне, літерне, об'ємне, звукове позначення або їх комбінації, які використовуються власником знака для ідентифікації своїх продуктів, тобто для відмінності товарів (послуг) однієї фірми від товарів (послуг) інших фірм. Товарний знак захищає виключне право продавця вживати торгова назва. Товарні знаки мають бути оригінальними, виразними, впізнаваними серед інших і ув'язаними з конкретною фірмою. Вони стають брендами лише тоді, коли вже стали широко впізнаваними.

Початок формування елементів фірмового стилю як явища можна віднести до кінця ХІХ ст. Це час, коли співіснували старі традиції подорожей як виду дозвілля і нові форми готельного сервісу. Саме тоді на зміну готелям зі скромними назвами з'явилися розкішні готелі зі звучними іменами - «Метрополь», «Палас», «Савой», «Гранд-готель». У побут увійшли слова комфорт і дизайн.

Нижче наведені назви деяких найвідоміших, кращих готелів світу.

Кращі готелі Європи:

1. «Plaza Athenee», Париж
2. «Le Bristol», Париж
3. «Ritz», Париж
4. «Connaught», Лондон
4. «Claridge's», Лондон
5. «The Lanesborough», Лондон
7. «Four Seasons», Лондон
6. «Cipriani Palazzo Vedramin», Венеція
7. «Imperial Wien», Відень
8. «Baur au Lac», Цюрих

Кращі готелі Америки:

1. «Windsor Court», Новий Орлеан

2. «Four Seasons», Нью-Йорк
3. «Bel-Air», Лос-Анджелес
4. «Peninsula», Беверлі-Хіллз
5. «Four Seasons», Чикаго
6. «Ritz-Carlton», Чикаго
7. «Four Seasons», Ванкувер
7. «Four Seasons», Вашингтон
8. «Four Seasons», Бостон
9. «Four Seasons», Лос-Анджелес

Кращі маленькі готелі світу:

1. «Amandari», о. Балі (Індонезія)
2. «Villa Gallici», Екс-ан-Прованс (Франція)
3. «Boyer Les Crayeres», Реймс (Франція)
4. «Inverlochy Castle», Форт-Вільямі (Шотландія)
5. «Amanpuri», о. Пхукет (Таїланд)
6. «John Rutledge Inn», Чарлстон (США, Південна Кароліна)
7. «Villa Cipriani», азолів (Італія)
8. «Sherman House», Сан-Франциско (США)
9. «Inn at Little Washington», Вашингтон (США)
10. «Auberge du Soleil», Ратерфорд (США, Каліфорнія)

Найбільшим готелем у світі як і раніше залишається «MGM Grand» в Лас-Вегасі (Невада, США).

Найбільше панно «Китай - наша велика Батьківщина» прикрашає вестибюль готелю «Shangri-La» (Гонконг). Довжина панно 51м, ширина 14м. Милуватися цим панно найкраще з заклеєного ліфта, на відрізку між 41-м і 56-м поверхами готелю.

Проживання в «Храмі рок-музики» недешево - від 150 дол. США на добу за номер. Але вільних місць практично не буває.

Одна з самих незвичайних, унікальних готелів світу - «Tree-tops Hotel» («Готель на вершинах дерев») знаходиться в одному з приміських парків Кенії.

Самій древньої, яка не втратила своєї популярності і зараз, є готель «Нидзе дзень» у м. Кіото, в якій зупинялися феодалі, викликані на аудієнцію до імператора (Кіото в старовину був столицею Японії).

У найпопулярніших готелях туризму та відпочинку Хаконе - районі курортів з гарячими джерелами, розташованому в мальовничих горах-всім проживаючим видають кімоно. Особливий інтерес представляють японські готелі тіпарекан. Це, якщо можна так висловитися, своєрідний антиготель.

Для багатой клієнтури модним стало проводити відпочинок в аристократичних палацах Франції, Іспанії, Італії, Англії.

Вперше створено екологічний курорт, що знаходиться безпосередньо в пустелі. Це туристська сільце, спланована недалеко від Дубая (ОАЕ), в своєму розпорядженні 25 замками. Готелем третього тисячоліття по праву став готельний комплекс «Chicago Beach Resort», розташований на узбережжі Перської затоки, на площі близько 30 кв. км.

Рекомендована література для самостійного вивчення теми: [1; 2; 8; 9].

Практичне заняття №7

План

1. Етнічні та сучасні стилі в дизайні інтер'єру закладів готельно-ресторанного бізнесу.
2. Вибір концепції та стильового спрямування сучасного закладу готельно-ресторанного бізнесу.

Порядок виконання практичної роботи

Хід роботи: Проводиться в усній формі у вигляді колективної доповіді із використанням PowerPoint презентації з такими «red-dots» (з англ. red-dots – основними моментами):

1. Доповідь.
2. Відповідь за запитання колег.
3. Конструктивний аналіз проробленої роботи.

Завдання: Підготувати інформаційно-презентаційну доповідь про оригінальні, в архітектурному та дизайнерському плані, об'єкти готельного і ресторанного бізнесу. Звернути увагу на архітектуру, дизайн, концепцію. Зазначити основні характеристики закладу, історію розвитку, особливості.

Змістовний модуль 2.

Прийоми організації інтер'єрів приміщень закладів готельно-ресторанного бізнесу

Тема 8. Властивості форми і поняття композиції в інтер'єрі

Мета: знати поняття і значення композиції в створенні інтер'єру, композиційної рівноваги, прийоми композиційного формоутворення, пропорцій та пропорційності в інтер'єрі. Визначення понять контраст, нюанс, тотожність. Загальні принципи та підходи до декорування інтер'єрів готелів та закладів ресторанного господарства.

Теоретична частина

Закони створення *композиції в інтер'єрі*. Складові композиції-лінії, форми інтер'єру, символіка форм. Виразні засоби композиції: акцент, контраст, нюанс, ритм, масштабність, масивність, баланс, симетрія, пропорційність.

Принципи створення композиції : доміанти, підпорядкування частин цілому, ритм, динамізм, рівновага, гармонія. *Золотий перетин* – універсальний принцип гармонії.

Гармонізація дизайну. Композиційне мислення. Об'єкт та результат композиційного мислення в архітектурі та дизайні. Об'єкт та простір та їх візуальні властивості. Особливості візуального сприйняття вертикальних та горизонтальних форм. Інтервали між об'єктами та типи взаєморозташування елементів композиції. Драматургія просторового рішення. Ілюзія зорового сприйняття. Фронтальна композиція. Об'ємна композиція. Глибинна композиція. Знати основи та складові композиції. Навчитися формувати параметричні дані приміщення. Знати закони композиції. Вміти застосовувати композиційні прийоми в дизайні

Параметричні дані приміщення: план, масштаб. Створення тех. завдання.

Рекомендована література для самостійного вивчення теми: [4; 6; 7; 11].

Практичне заняття №8

План

1. Загальні положення архітектурної композиції при формуванні внутрішнього простору.
2. Засоби архітектурної композиції в інтер'єрі.
3. Пропорціювання в дизайні інтер'єру.
4. Масштаб як засіб виразності.

Порядок виконання практичної роботи

Хід роботи:

1. На фото (рис. 8.1) Ви бачите білу стіну в приміщенні. *Завдання:* За допомогою правила золотого перетину - задекоруйте дану стіну (можна роздрукувати і накреслити від руки, можна скористатись будь-яким доступним художнім редактором як Paint тощо).

2. *Завдання:* Необхідно вирізати з паперу геометричні фігури: квадрат (4*4 см), прямокутник (4*8 см), коло (d=4 см) і скласти з них гармонійну композицію, використовуючи правило золотого перетину (рис. 8.2).



Рис. 8.1

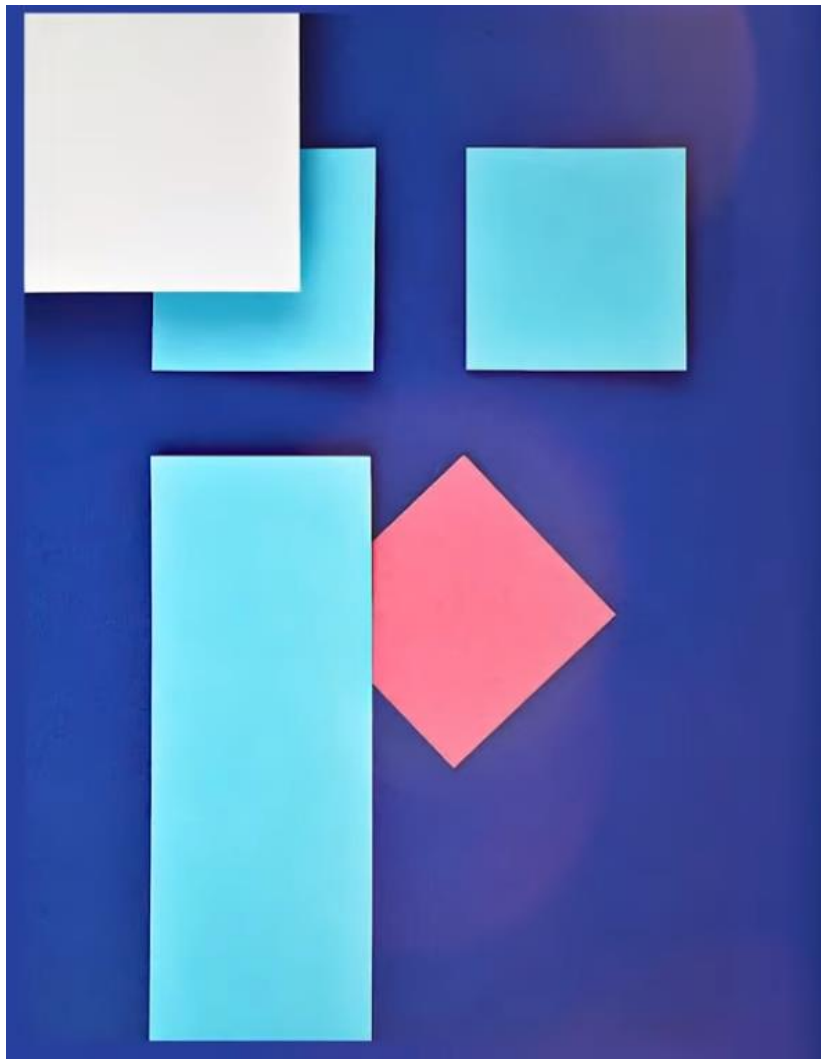


Рис. 8.2

3. На рис. 8.3-8.12 зображені приклади інструментів композиції (контраст, нюанс, симетрія, акцент, ритм, такт). Необхідно визначити на якому рисунку - який інструмент композиції зображений.

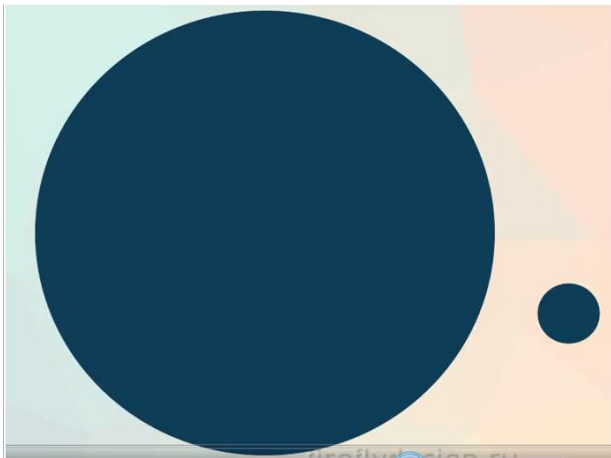


Рис. 8.3

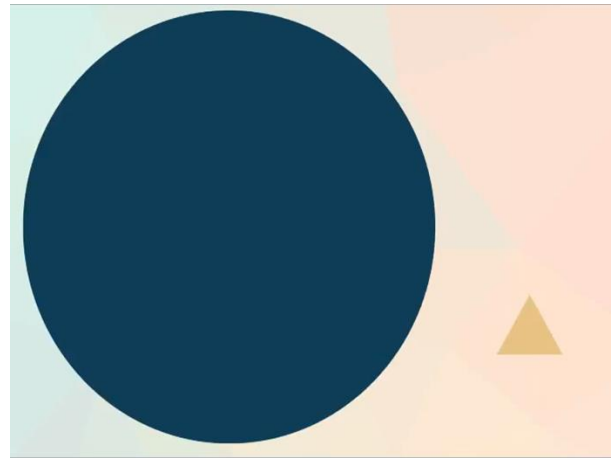


Рис. 8.4

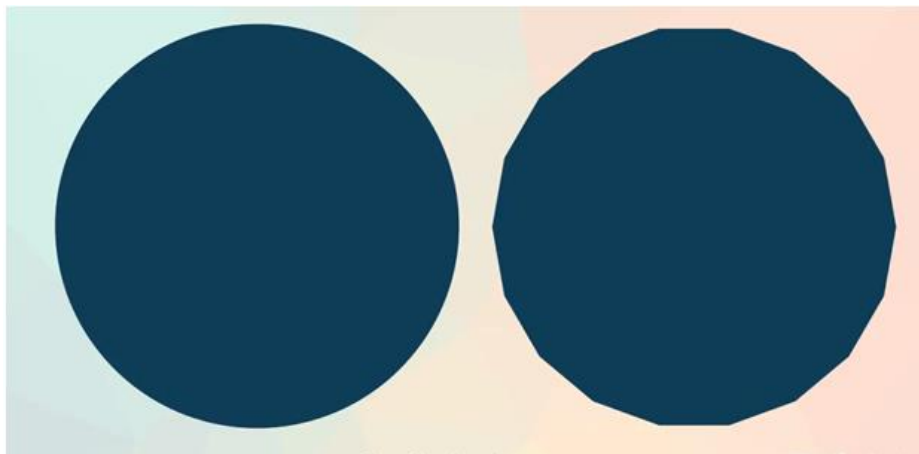


Рис. 8.5

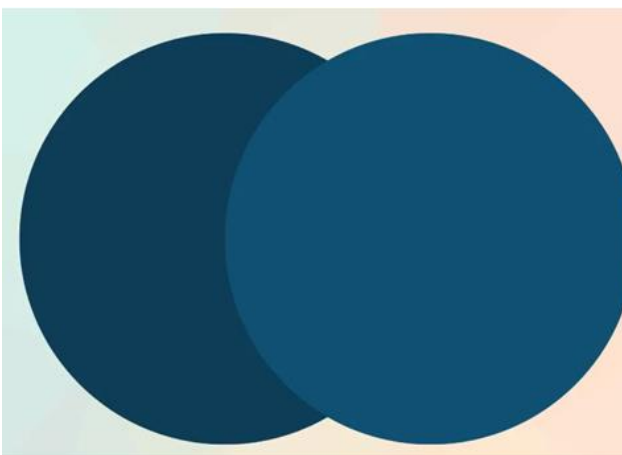


Рис. 8.6

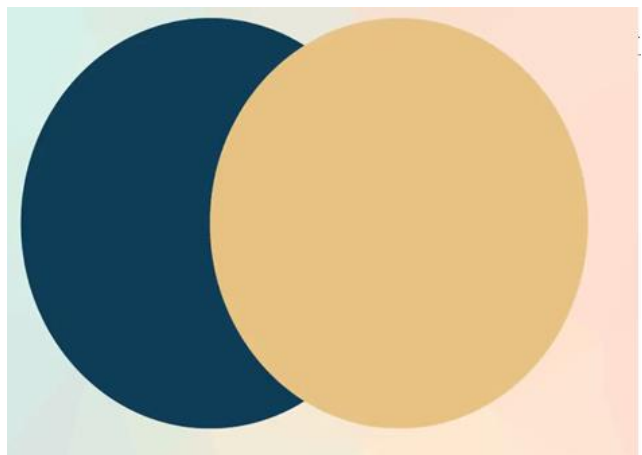


Рис. 8.7

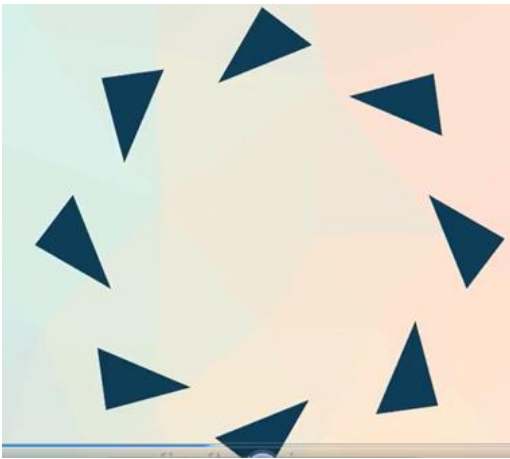


Рис. 8.8



Рис. 8.9



Рис. 8.10

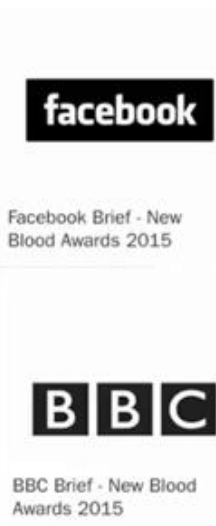
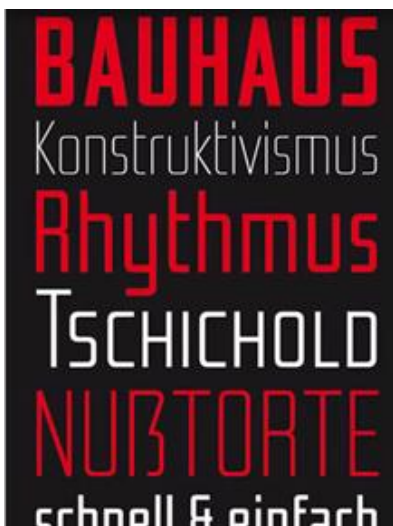


Рис. 8.11

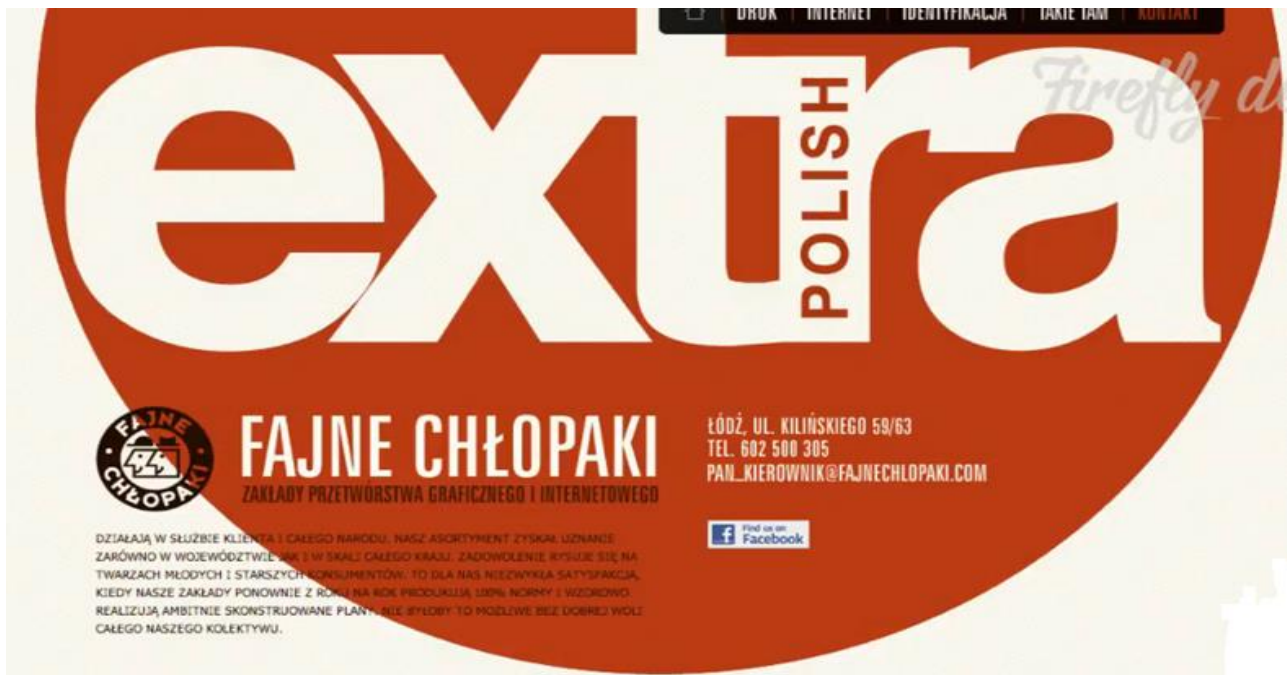


Рис. 8.12

Тема 9. Колір в інтер'єрі закладів готельно-ресторанного бізнесу

Мета: вміти володіти зміною та комбінуванням кольору в інтер'єрі закладів готельно-ресторанного бізнесу

Теоретична частина

Тема кольору включає безліч питань, вона надзвичайно багатопланова і розглядається не однією спеціальністю. Добре відомо, що можна говорити про колір як про категорії фізики. Вивчається колір і в таких науках, як медицина, культура, психологія, фізіологія.

Дизайнера тема кольорів стосується безпосередньо, яку б архітектурно-планувальну, інтер'єрну, конструкторську або графічну задачу він не вирішував.

Колір - один з ефективних засобів оформлення. У композиції інтер'єрів підприємств індустрії гостинності колір бере участь безпосередньо. Він допомагає створити сприятливі умови для роботи і відпочинку

В даній темі розглядається значення кольору в дизайні. Поняття оптичного змішання. Основні фізичні параметри кольору. Лінійний сонячний спектр, ахроматичний та хроматичний кольорові ряди. Біологічні основи кольору. Типи кольорових контрастів. Асоціативно-психологічна дія кольорів. Етнічні стереотипи кольорових переваг. Необхідно розумітися на асоціативно-психологічній дії кольорів. Навчитися підбирати та поєднувати кольори в дизайні інтер'єру.

Рекомендована література для самостійного вивчення теми: [1; 2; 3; 4; 5; 6; 7; 12].

Практичне заняття №9

План

1. Загальна характеристика та значення кольору в організації колористичного середовища внутрішнього простору.
2. Кольорові гармонії та їх типологія.
3. Психологічний вплив кольору.
4. Сучасні колористичні моделі.

Порядок виконання практичної роботи

Хід роботи:

1. Ознайомитись із лекційним матеріалом Теми 9, передивитись відео матеріал до даної теми, який прикріплений на дистанційній платформі Elearn.
2. Оберіть будь-яке фото (картину), на якому Вам подобається кольорова гама.
3. За допомогою додатку Canva <https://www.canva.com/colors/color-palette-generator/> підберіть відповідну кольорову гаму для готельного номеру, завантаживши обрану в п.2 світлину.
4. Визначившись із кольоровою гамою в п.3. Визначте свій основний колір і знайдіть його на колі Іттена (<https://www.canva.com/colors/color-wheel/>). Відповідно до свого варіанту підберіть кольорову гармонію для готельного номеру.

№ варіанту (за порядковим номером по списку групи)	Завдання (гармонія)	Завдання (шаблон)
1, 11, 21, 26, 31, 36	монохромна гармонія	1
2, 7, 12, 17, 22, 27, 37	аналогова гармонія	2
3, 8, 13, 18, 23, 33, 38,	тріадна гармонія	1
4, 9, 14, 19, 29, 34, 39	комплементарна гармонія	2
5, 10, 15, 25, 30, 35, 40	підібрати контраст	1
6, 16, 20, 24, 28, 32	підібрати акцент	2

5. В отриманій кольоровій гамі з дотриманням певної гармонії розфарбувати шаблони готельних номерів (відповідно до варіанту, рис. 9.1-9.2). Для розфарбування використовуйте програму Paint або іншу зручну для Вас програму.

Варіант 1



Рис. 9.1

Варіант 2



Рис. 9.2

Тема 10. Роль освітлення в дизайні інтер'єру закладів ГРБ

Мета: оволодіти принципами та прийомами освітлення приміщень закладів готельно-ресторанного бізнесу. Знати норми освітлення для різних груп приміщень закладів готельно-ресторанного бізнесу.

Теоретична частина

Освітлення – найвідчутніша складова дизайну інтер'єру і останніми роками відбувся величезний прорив в сприйнятті освітлення. На якісне освітлення зараз витрачаються чималі гроші. Щоб знати, яке освітлення вам потрібно, на план приміщення необхідно виділити зони, які мають потребу в основному та в додатковому освітленні. Можна виділити два або, навіть, три види освітлення:

- 1) функціональне,
- 2) освітлення для створення настрою
- 3) декоративне освітлення.

Призначення функціонального освітлення і його рішення зрозуміло і без додаткових пояснень.

Освітлення – це елемент, який створює настрій. Воно повинне бути унікальним, що дозволить вашому підприємству відрізнитися від інших.

Додаткове освітлення – це різновид скульптурної статуї. Це не тільки потік світла, але й силуети тіней, освітлення стіни в одному місці і відключення в іншому, змішування теплого і холодного освітлення, це потік світла, яке проходить крізь отвір в стелі або стіні, крізь декоративне скло або тонкий серпанок, що відбивається дзеркалами або уловлюється кристалічною призмою. Все це робить можливим за рахунок освітлення не тільки змінювати простір, але й трансформувати його відповідно до різних матеріалів освітлювальної техніки.

Декоративне освітлення – це використання освітлювальних систем в просторі інтер'єру, як форми інтер'єрної скульптури. Світильники можуть стати ексклюзивними предметами інтер'єру. Наприклад, люстра вийшла з моди, оскільки світло від неї пласке і розсіяне. Тепер вона є лише доповненням до основної світлової схеми, світло від неї сьогодні виконує швидше архітектурні, ніж практичні функції.

Декоративне освітлення ділиться на дві категорії: світильники, що створюють незвичайний світловий ефект та світильники, що самі по собі є предметами мистецтва. Декоративне освітлення має доставляти радість – це як прикрашати коштовностями класичний наряд. Їх не треба багато для того, щоб справити враження, але їх має бути досить, щоб на них звернули увагу.

Рекомендована література для самостійного вивчення теми: [16; 17; 18].

Практичне заняття №10

План

1. Загальна характеристика світла в інтер'єрі. Класифікація джерел світла.
2. Світло і простір у сучасному інтер'єрі. Техніка освітлення в дизайні інтер'єру.
3. Принципи та прийоми освітлення приміщень закладів готельно-ресторанного бізнесу.
4. Вимоги до освітлення приміщень різного функціонального призначення. Норми освітлення для різних груп приміщень закладів готельно-ресторанного бізнесу.
5. Специфіка освітлення інтер'єрів деяких типів громадських будівель.

Порядок виконання практичної роботи

Хід роботи:

1. Ознайомитись із лекційним матеріалом Тем 8-10 та передивитись відео матеріал до даних тем, які прикріплені на дистанційній платформі Elearn.
2. На рис. 10.1-10.10 представлені інтер'єри приміщень, необхідно надати їм характеристику, а саме визначити інструменти композиції, надати коротку характеристику дизайнерським рішенням (особливості, колір, освітлення).



Рис. 10.1

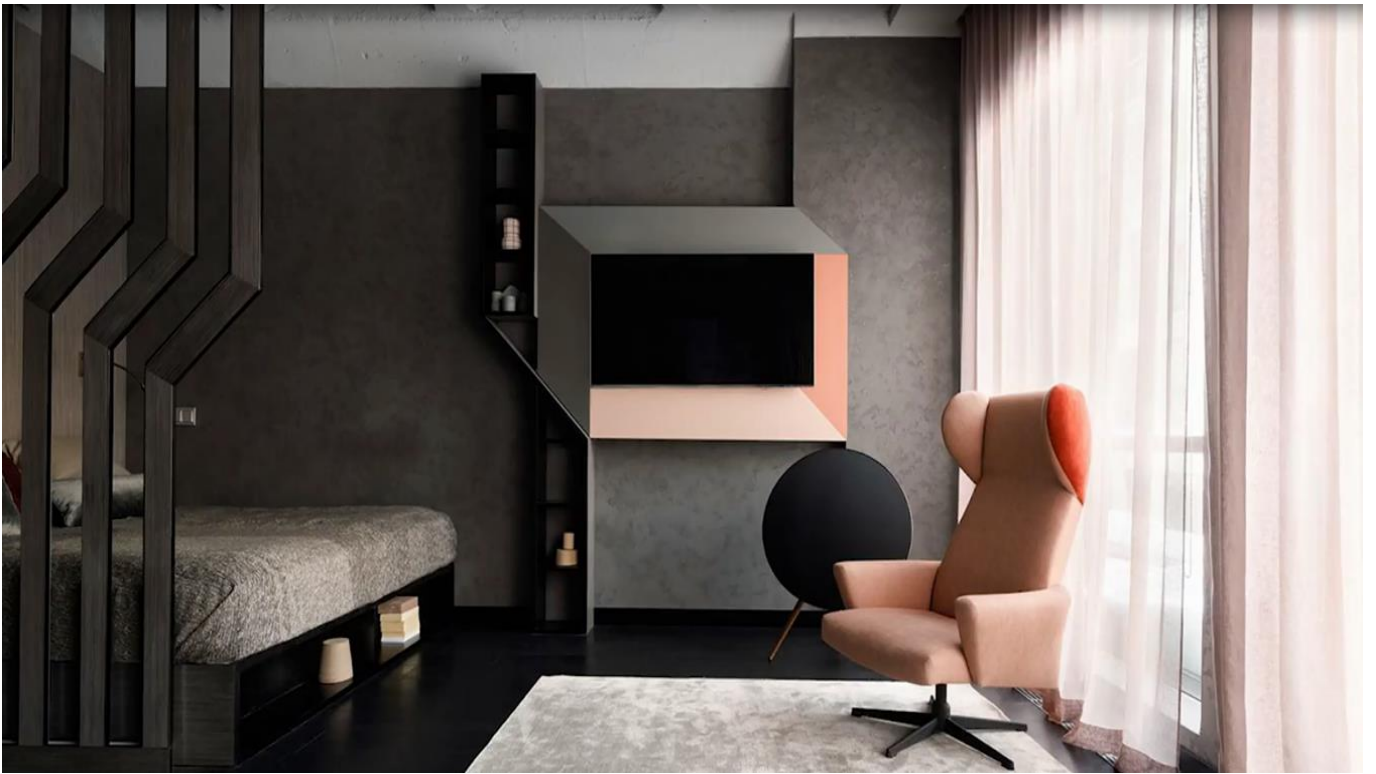


Рис. 10.2



Рис. 10.3



Рис. 10.4

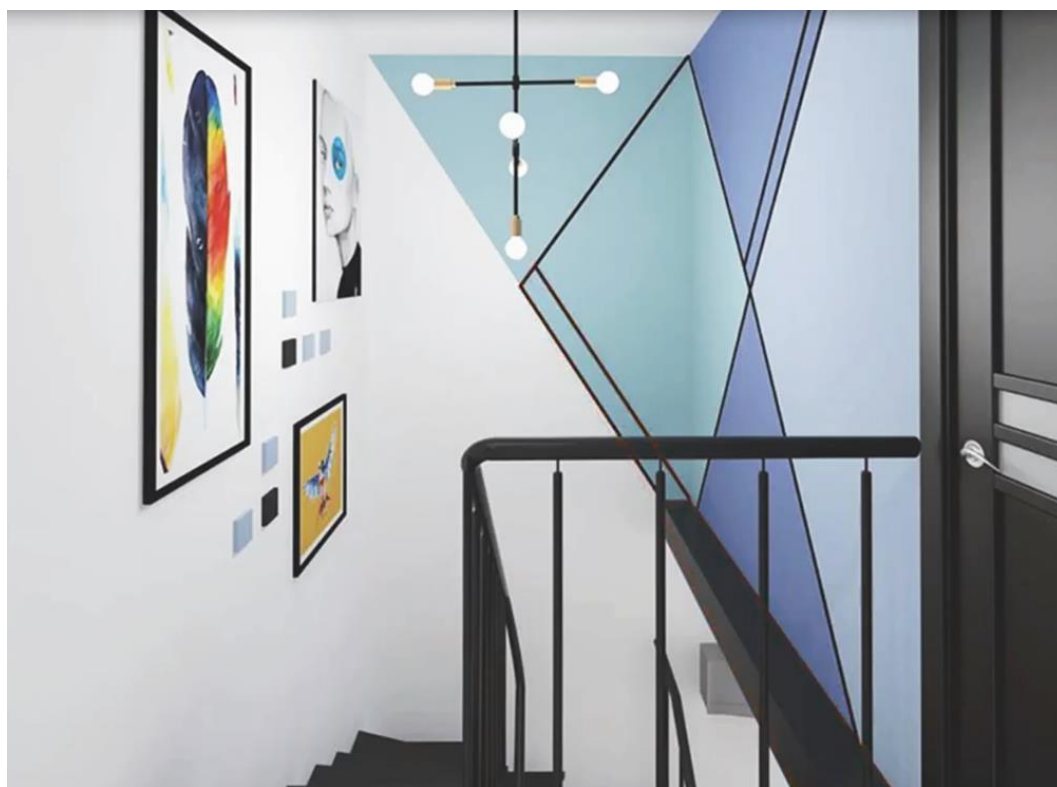


Рис. 10.5



Рис. 10.6

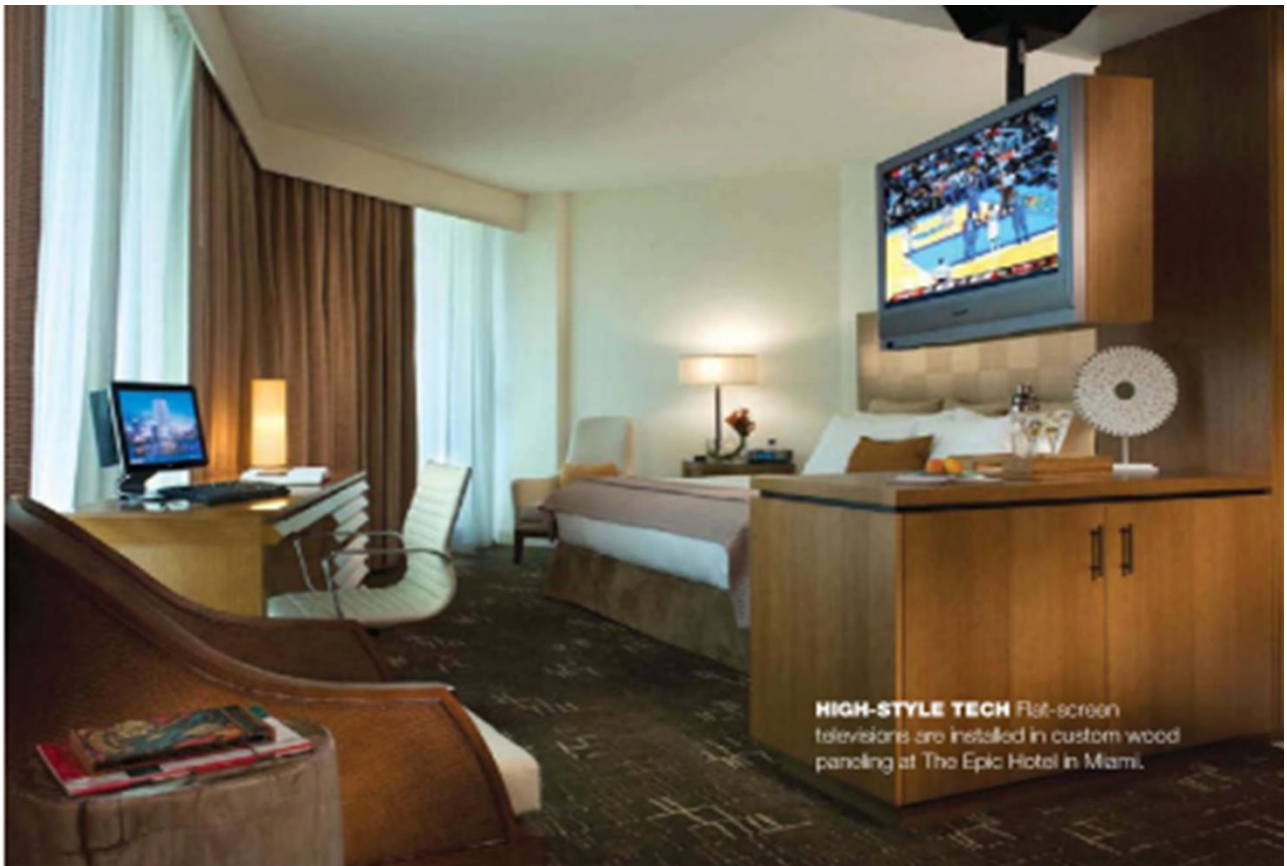


Рис. 10.7

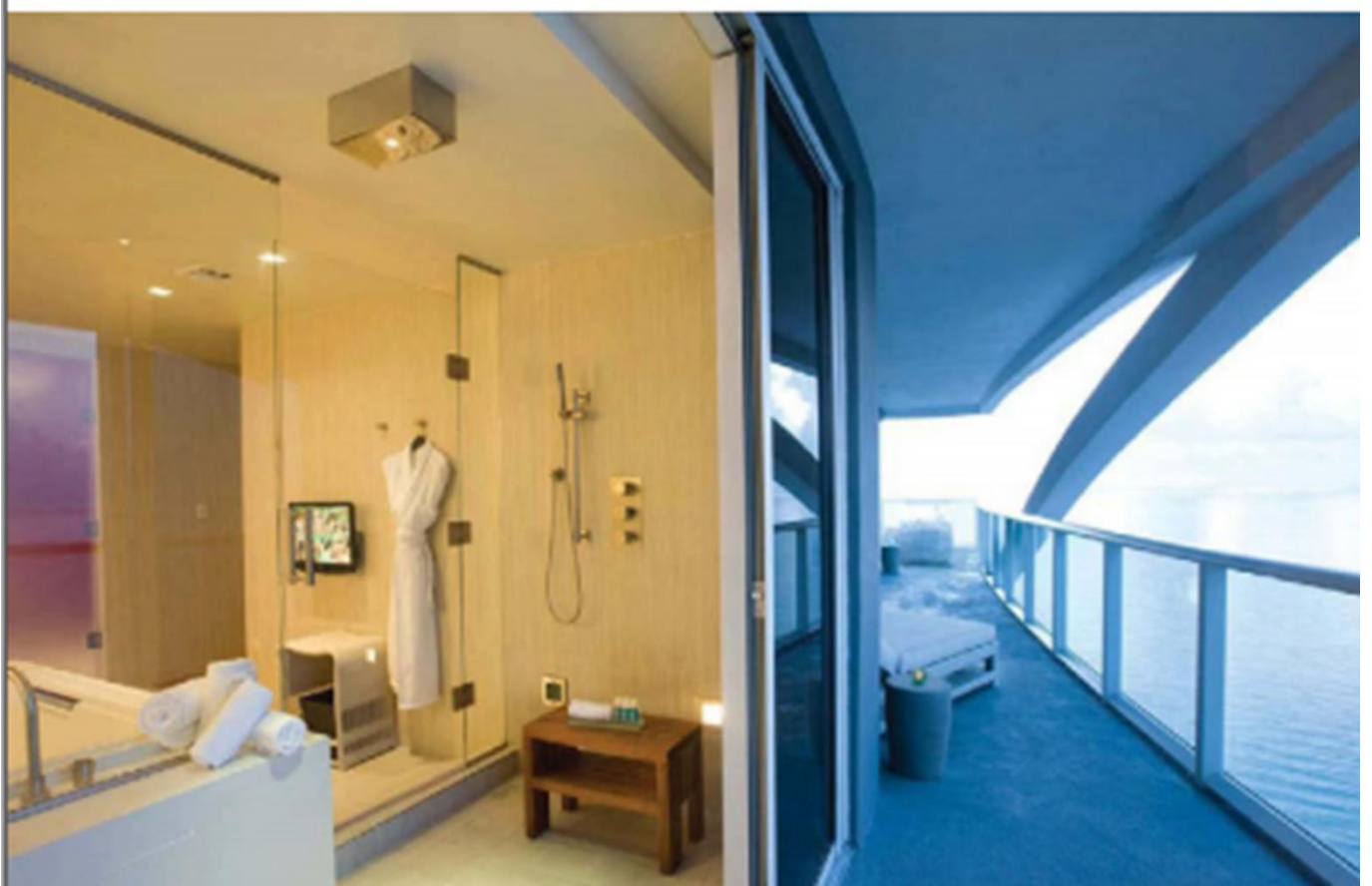


Рис. 10.8



Рис. 10.9

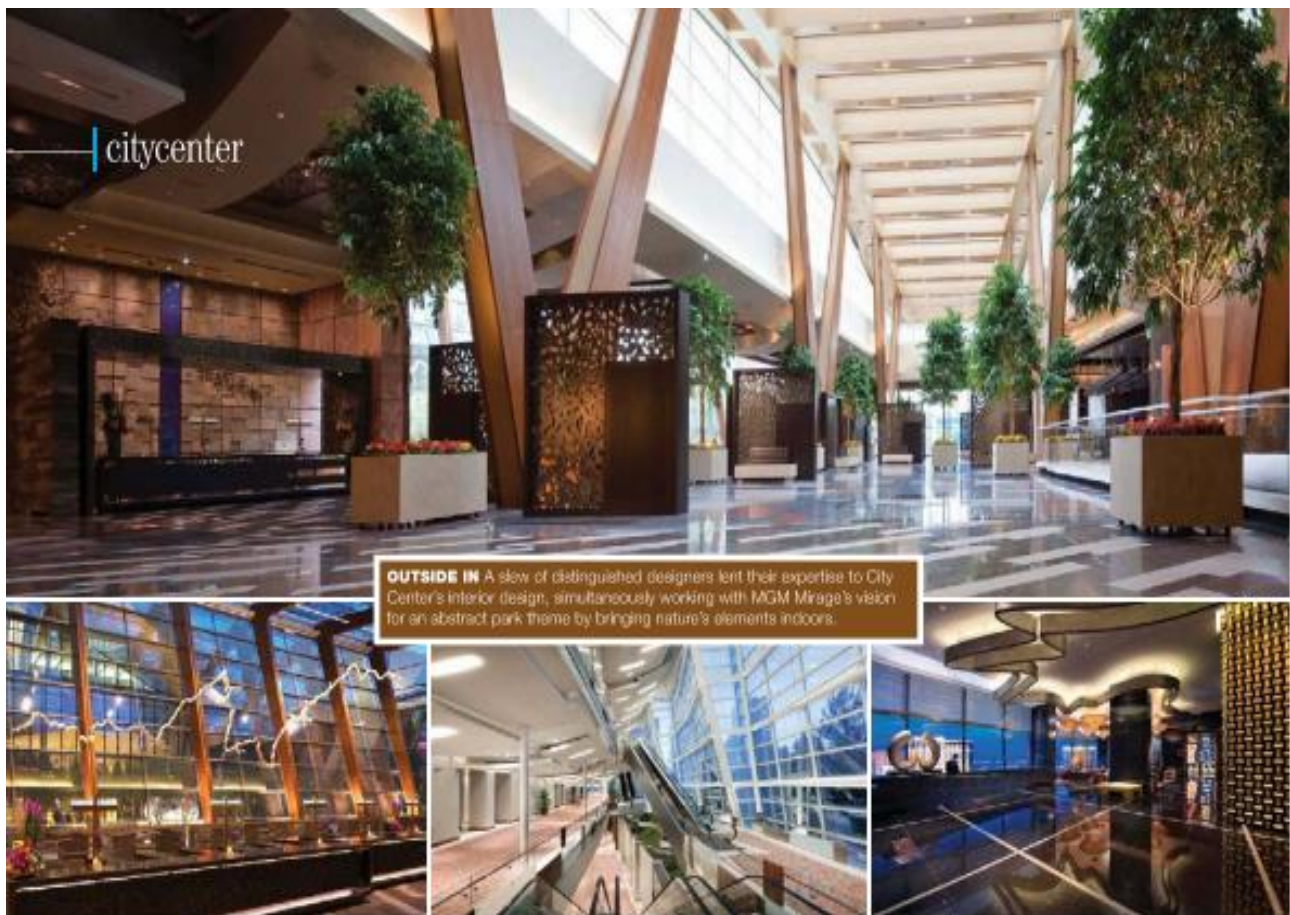


Рис. 10.10

Тема 11. Питання вибору матеріалів та дизайн. обробки конструктивних елементів будівель закладів готельно-ресторанного бізнесу

Мета: знати асортимент та характеристику сучасних обробних матеріалів в будівництві та дизайні інтер'єру, оздоблювальних та лицювальних матеріалів для обробки внутрішніх стін та перегородок, підлоги, стелі.

Теоретична частина

Гармонія архітектурного рішення. Поява штучних матеріалів, як новий виток в палітрі дизайнерів. Природні матеріали – основа дизайну та архітектури. Використання глазурованої кераміки в дизайні фасадів. Садова керамічна скульптура як елемент дизайну готельних комплексів. Матеріали та вироби на основі мінеральних в'язучих речовин. Матеріали з дерева та його похідних. Метали у архітектурі та дизайні. Тканина та шкіра в дизайні інтер'єру. Вимоги до текстилю в закладах готельно-ресторанного бізнесу. Пластмаса, як основний матеріал сучасних стилів дизайну. Знати види та особливості будівельних та оздоблювальних матеріалів. Навчитися поєднувати матеріали в дизайні інтер'єру.

Рекомендована література для самостійного вивчення теми: [9; 10; 11].

Практичне заняття 14

План

1. Характеристика та основні властивості оброблювальних матеріалів.
 - 1.1. Деревні матеріали.
 - 1.2. Кам'яні матеріали.
 - 1.3. Скло.
 - 1.4. Полімерні матеріали.
 - 1.5. Лакофарбові матеріали.
 - 1.6. Шпалери.
2. Вимоги до обробки приміщень закладів готельно-ресторанного бізнесу оздоблювальними матеріалами.
 - 2.1. Стіни: вимоги до обробки.
 - 2.2. Підлога: вимоги до обробки.
 - 2.3. Стеля: вимоги до обробки.

Порядок виконання практичної роботи

Хід роботи: Проводиться в усній формі у вигляді колективної доповіді із використанням PowerPoint презентації з такими «red-dots» (з англ. red-dots – основними моментами):

1. доповідь;
2. відповідь за запитання колег;
3. конструктивний аналіз проробленої роботи.

Підготовка та робота на практичному занятті сформує вміння працювати у команді, навички до аналітичного сприйняття дизайнерської складової об'єктів готельно-ресторанного бізнесу із власним баченням естетики та функціональності.

Завдання: Підготувати презентаційні доповіді на одну із тем:

1. Асортимент та характеристика сучасних обробних матеріалів в будівництві та дизайні інтер'єру.
2. Характеристика оздоблювальних матеріалів для обробки внутрішніх стін та перегородок.
3. Характеристика оздоблювальних та лицевальних матеріалів для обробки підлоги.
4. Характеристика оздоблювальних та лицевальних матеріалів для покриття стелі.

Тема 12. Предметне середовище інтер'єру. Загальна характеристика меблів та текстильних матеріалів для закладів готельно-ресторанного бізнесу

Мета: володіти основними вимогами до готельних меблів. Знати номенклатуру меблів та обладнання для зони прийому, для рекреаційних зон та холів, номерів готелю. Шляхи економічного та раціонального використання площ готельних номерів. Способи розстановки меблів у залах закладів ресторанного господарства.

Теоретична частина

При вивченні цієї теми необхідно розглянути основні засоби меблювання закладів готельно-ресторанного господарства залежно від призначення та функцій меблів; норми оснащення меблями номерів готелів різних категорій.

Для подальшого вивчення цієї теми необхідно розглянути номенклатуру м'яких меблів, що застосовують у закладах готельно-ресторанного господарства; класифікацію та характеристики меблів для торгових приміщень: меблі для приймання їжі, меблі та устаткування для зберігання і транспортування посуду, страв.

Диференціація меблів в дизайні. Вимоги до меблів відповідно до комфортності готелів і їх призначення. Меблюванню приміщень блоку житлової групи. Меблюванню громадських приміщень. Вимоги до меблів. Функціональні розміри меблів для готелів. М'який інвентар в готелях: класифікація, вимоги. Вимоги до предметів інтер'єру (картин, скульптур, дзеркал, ваз, квітів).

Знати особливості зонування приміщень меблями.

Рекомендована література для самостійного вивчення теми: [10; 19; 20].

Практичне заняття №12

План

1. Класифікація меблів.
2. Основні вимоги та матеріали для виготовлення сучасних меблів.
 - 2.1. Деревина для виготовлення меблів.
 - 2.2. Полімерні матеріали для виготовлення меблів.
 - 2.3. М'які меблі та матеріали для їх виготовлення.
 - 2.4. Металеві елементи.
 - 2.5. Фурнітура.
 - 2.6. Дзеркала.
 - 2.7. Імітаційна обробка.

3. Текстильні матеріали.

3.1. Вимоги до текстильних матеріалів.

3.2. Зарубіжний досвід використання сучасних текстильних матеріалів в закладах розміщення.

4. Сучасні напрямки дизайну меблів та оформлення інтер'єру.

Порядок виконання практичної роботи

Хід роботи: Проводиться в усній формі у вигляді колективної доповіді із використанням PowerPoint презентації з такими «red-dots» (з англ. red-dots – основними моментами):

1. доповідь;
2. відповідь за запитання колег;
3. конструктивний аналіз проробленої роботи.

Підготовка та робота на практичному занятті сформує вміння працювати у команді, навички до аналітичного сприйняття дизайнерської складової об'єктів готельно-ресторанного бізнесу із власним баченням естетики та функціональності.

Завдання: Підготувати презентаційну доповідь на одну із тем:

1. Основні вимоги до готельних меблів. Відмінність готельних меблів від побутових.
2. Зонування групи приймально-допоміжних приміщень готелю.
3. Номенклатура меблів та обладнання для зони прийому готелю.
4. Номенклатура та основні конструктивні особливості меблів для рекреаційних зон та холів.
5. Особливості готельних меблів для сидіння.

Інформаційне повідомлення має бути підготовлено з наявним графічним (демонстративним) матеріалом, з вказівкою основних характеристик меблів, їх вартості та виробника.

Для виконання завдання необхідно скористатись лекційним матеріалом з курсу «Устаткування закладів готельно-ресторанного бізнесу». Частина 1 «Устаткування готелів».

Тема 13. Дизайн інтер'єру приймально-допоміжної групи приміщень готелів

Мета: знати загальні вимоги до проектування приймально-допоміжної групи приміщень готелю з вестибюлем та методику визначення площ приміщень служби прийому та розміщення готелю.

Теоретична частина

В даній темі розглядаються основні критерії дизайнерських проектів: безпека, функціональність, міцність, привабливість, сумісність з трендом, бюджет. Етапи розробки стандартів оснащення готелів.

Вимоги і рекомендації з дизайн-проектування (стандарти, прийняті міжнародними операторами) – структура будівлі, вимоги до компоновки готельної будівлі з урахуванням категорійності, типології і бізнес-позиціонування, готельний номер, лоббі і рецепція, бари і ресторани, громадські зони.

Знати критерії дизайнерських проектів; процедуру розробки стандартів оснащення готелів, міжнародні вимоги з дизайн-проектування.

Вестибюль – перехідне приміщення в будівлях між вулицею і саме оселею. Зазвичай це холодне приміщення у холодну пору року, але у вестибюлі не так холодно, як на вулиці. Вестибюль слугує буферною зоною як перехід в теплі внутрішні приміщення. Вестибюлі, як і більшість архітектурних приміщень, несуть ознаки стилю, що домінує в ту чи іншу добу (бароко, рококо, класицизм, модерн, функціоналізм тощо).

Блок приймально-допоміжних приміщень з вестибюлем є основною сполучною ланкою всіх груп приміщень готелю. Він створює перше враження про готель. У цьому блоці здійснюються: прийом, оформлення та розміщення приїжджаючих, розрахунки з ними, видача різних довідок по готелю, зберігання та транспортування багажу та ін.

Функціональна організація приміщень вестибюльної групи повинна забезпечити раціональне взаємне розташування вертикальних комунікацій і входів для того, щоб рух основного людського потоку був найбільш коротким. Функціональний зв'язок між зонами і приміщеннями вестибюльної групи повинен виключити перетин людських потоків.

У вестибюлі необхідно дотримуватися чіткого зонування, яке зводить до мінімуму перетин потоків проживаючих, виїжджаючих і приїжджаючих гостей, персоналу, епізодичних відвідувачів та шляхів доставки багажу в номери і до транспортних засобів.

У вестибюлях передбачаються наступні основні зони: інтенсивного пішохідного руху, екстенсивного пішохідного руху, рекреаційна і допоміжна.

Зона *інтенсивного пішохідного руху* включає маршрут транзитного руху до ліфтів і сходів.

Зона *екстенсивного пішохідного руху* включає пішохідні підходи до допоміжних приміщень гардероба, торговельних кіосків, телефонів-автоматів і групи прийому.

Нормативна площа вестибюля з гардеробом приймається 0,74 м² на 1 місце.

Рекомендована література для самостійного вивчення теми: [1; 5; 11].

Практичне заняття №13

План

1. Загальна характеристика приймально-допоміжної групи приміщень готелів.
2. Зонування вестибюлю готелю.
3. Номенклатура меблів та обладнання для зони прийому готелю.

Порядок виконання практичної роботи

Хід роботи: опрацювати лекційний матеріал та практичні завдання то тем №8-12, передивитись відео матеріал до даних тем, які прикріплені на дистанційній платформі Elearn.

Завдання: скласти дизайнерський колаж вестибюлю готелю. Приклад колажа представлений на рис. 13.1-13.2.

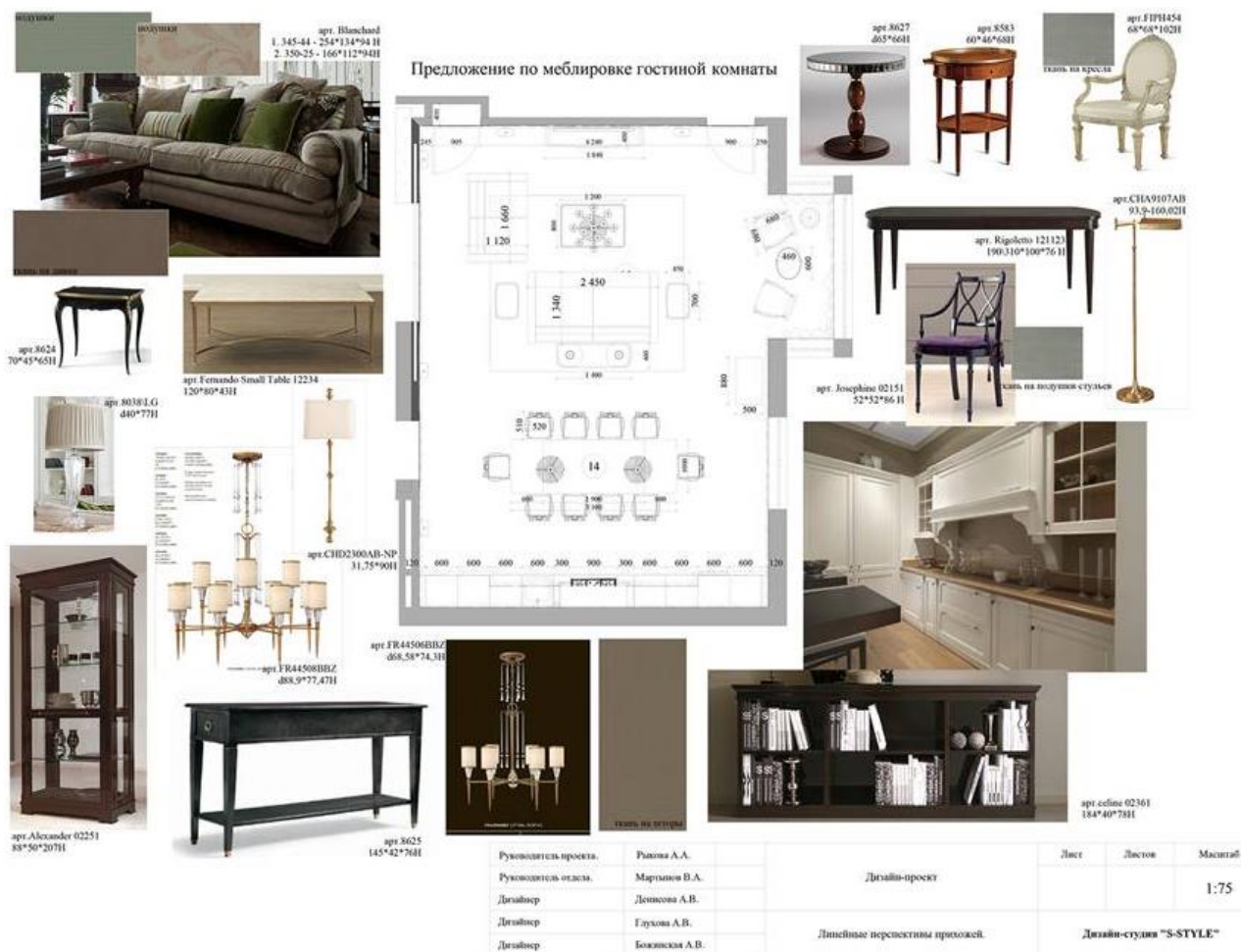


Рис. 13.1



Рис. 13.2

Тема 14. Дизайн інтер'єру готельних номерів

Мета: знати загальні вимоги до проектування готельних номерів, види готельних номерів за місткістю, кількістю кімнат та рівнем комфорту, методи визначення площ та конфігурації в плані готельних номерів.

Теоретична частина

Підбір вихідного об'єкту дизайн-проектування. Аналіз об'єкту проектування та його аналогів. Генерування ідеї та розробка творчої концепції дизайн-проектування. Робоче проектування. Графічне (макетне) виконання проекту. Структура проектування та розробка концепції дизайн-проектування. Дизайн-проектування житлового середовища.

Найбільша увага у всіх типах готелів приділяється меблюванню приміщень блоку житлової групи. Меблювання цих приміщень повинне вирішувати основне завдання: створити максимум зручностей при мінімальній площі. Меблювання номерів залежить від площі номера та комфортності готелю.

Житлова площа однокімнатного одномісного номера становить 9-18 м², однокімнатного двомісного – 12-25 м², залежно від категорії готелю.

При розміщенні меблів обов'язково враховуються норми розривів і проходів між меблевими виробами.

Прийоми розміщення меблів залежать від розмірів і конфігурації номера

та його житлової площі, розташування віконних і дверних прорізів. Найбільшою складністю відрізняється меблювання однокімнатного номера, тому що він сполучає функції сну, роботи, відпочинку та зберігання речей. У всіх сучасних номерах функції зберігання речей частково виносяться в передню, яка обладнується вбудованою шафою та вішалкою.

Розміщення предметів меблювання житлового приміщення номеру визначається їх функціональним зв'язком і розташуванням у номері. Так робочий стіл повинен перебувати у вікна (паралельно йому або торцем до нього); зона відпочинку (крісло та журнальний столик) – у зоні огляду від дверей; підставка для валіз – ближче до дверей або блокується з робочим столом.

Рекомендована література для самостійного вивчення теми: [1; 5; 8; 9].

Практичне заняття №14

План

1. Особливості дизайну інтер'єру готельного номера.
2. Стилістика номеру.
3. Меблювання та зонування готельного номеру.

Порядок виконання практичної роботи

Хід роботи: опрацювати лекційний матеріал та практичні завдання то тем №8-12, передивитись відео матеріал до даних тем, які прикріплені на дистанційній платформі Elearn.

Завдання: скласти дизайнерський колаж готельного номеру. Приклад колажа представлений на рис. 14.1-14.2.



Рис. 14.1

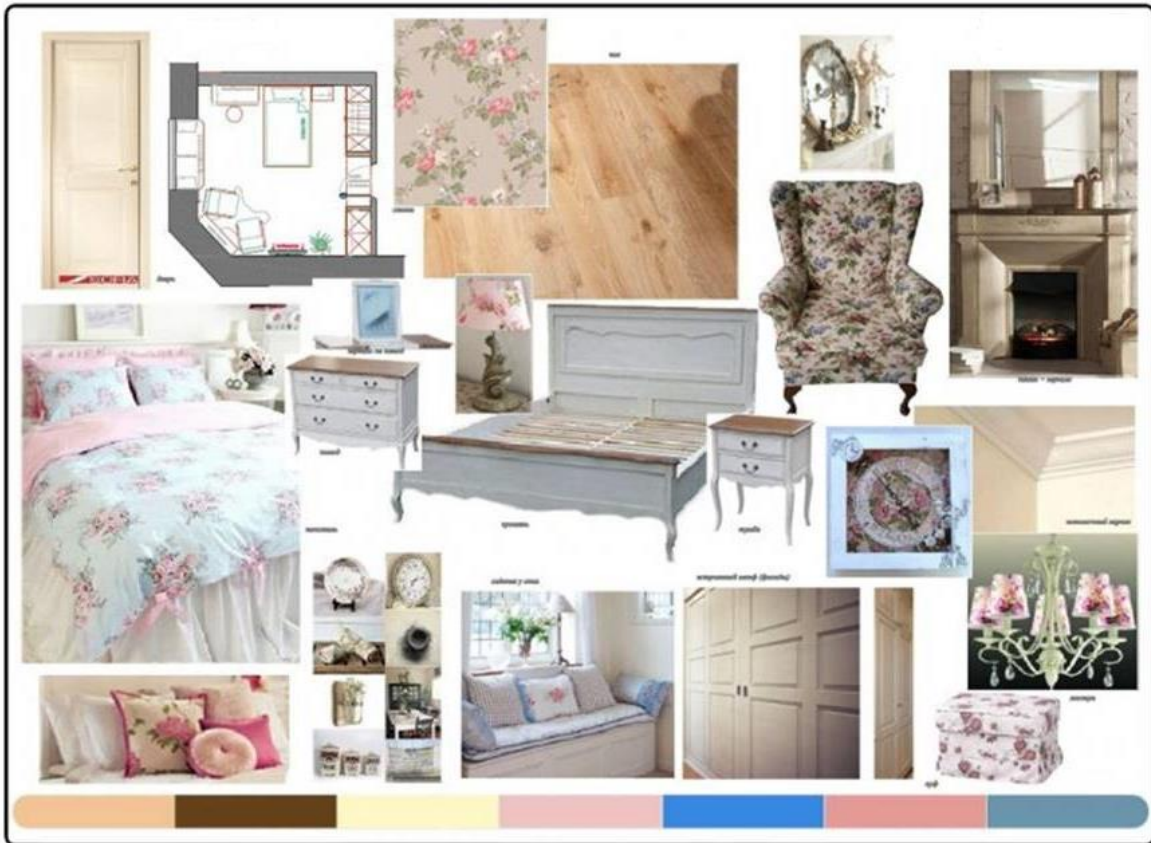


Рис. 14.2

Тема 15. Дизайн інтер'єру приміщень для споживачів закладів ресторанного господарства

Мета: знати загальні вимоги до проектування залів для споживачів закладів ресторанного господарства при готелях. Володіти методикою визначення площі залів для споживачів закладів ресторанного господарства.

Теоретична частина

У ресторанах, кафе і їдальнях застосовують квадратні та прямокутні двомісні, чотиримісні та шестимісні столи. Розміри та форма столів можуть бути різними і визначаються типом підприємства. Залежно від форми столів розміри їх поверхні змінюються. Квадратні столи мають сторону розміром 600-900 мм, прямокутні виконують шириною 600-900 мм і довжиною 900-2200 мм. Найбільш поширені квадратні та прямокутні столи шириною 800-900 мм. Банкетні столи повинні мати ширину 950-1000 мм, що обумовлено складною сервірівкою. На підприємствах із додатковим обслуговуванням по типу «шведський стіл» у залі ставлять банкетний стіл довжиною до 5000 мм або круглий діаметром 1000 мм.

Для залів невеликої місткості зручні квадратні столи розмірами 600×600 або 650×650 мм. Їх можна використовувати як двомісні, а при необхідності

зіставляти. Висота столів 690-750 мм. У молодіжних кафе часто використовують столи мінімальною висотою 690×700 мм.

У дитячих кафе застосовують столи розмірами 600×600 і 700×700 мм та висотою 540-550 мм для малят, 570-590 мм для дітей дошкільного віку.

У кафетеріях, де їжу приймають стоячи, передбачають високі столи – 1050-1100 мм. Форма поверхні та розміри різноманітні: круглі Ø 750-1300 мм, квадратні 600-900 мм і прямокутні шириною 500-700 мм та довжиною з розрахунку на 4-6 чоловік.

Розміри сидіння стільців рекомендується приймати рівними 380×450-350×440 мм. Крісла для ресторанів повинні забезпечувати більш комфортні умови, тому їх розміри варто приймати такими: (430-500)×(420-500) мм.

Рекомендована література для самостійного вивчення теми: [1; 5; 9; 11].

Практичне заняття №15

План

1. Стилiстика закладу ресторанного господарства.
2. Вимоги до iнтер'єру примiщень для споживачiв закладiв ресторанного господарства.
3. Меблювання примiщень закладiв ресторанного господарства.

Порядок виконання практичної роботи

Хiд роботи: опрацювати лекцiйний матерiал та практичнi завдання то тем №8-12, передивитись вiдео матерiал до даних тем, якi прикрiпленi на дистанцiйнiй платформi Elearn.

Завдання: скласти дизайнерський колаж вестибюлю та торговельної зали закладу ресторанного господарства. Приклад колажу представлений на рис. 15.1-15.2.

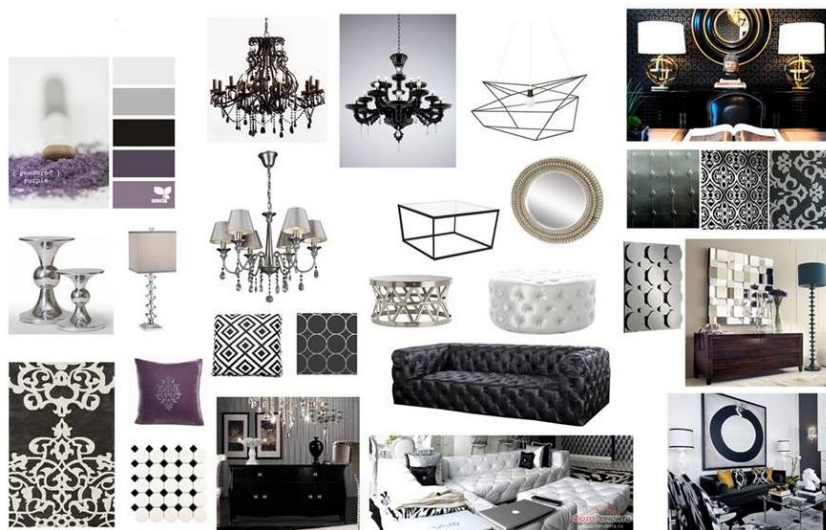


Рис. 15.1 Приклад колажу вестибюлю ресторану



Рис. 15.2 Приклад колажу торгівельної зали ресторану

5. ТЕСТОВІ ЗАВДАННЯ

Дизайн – це...

- A. творча діяльність, метою якої є визначення формальних якостей промислових виробів;
- B. краса, художня сутність об'єкта;
- C. організація внутрішнього простору будівлі, який представляє собою візуально обмежене, штучно створене середовище, що забезпечує нормальні умови життєдіяльності людини;
- D. галузь науки, яка вивчає особливості та можливості функціонування людини в системах: людина, річ, середовище.

Інтер'єр – це...

- A. творча діяльність, метою якої є визначення формальних якостей промислових виробів;
- B. краса, художня сутність об'єкта;
- C. організація внутрішнього простору будівлі, який представляє собою візуально обмежене, штучно створене середовище, що забезпечує нормальні умови життєдіяльності людини;
- D. галузь науки, яка вивчає особливості та можливості функціонування людини в системах: людина, річ, середовище.

Естетика – це...

- A. творча діяльність, метою якої є визначення формальних якостей промислових виробів;
- B. краса, художня сутність об'єкта;
- C. організація внутрішнього простору будівлі, який представляє собою візуально обмежене, штучно створене середовище, що забезпечує нормальні умови життєдіяльності людини;
- D. галузь науки, яка вивчає особливості та можливості функціонування людини в системах: людина, річ, середовище.

Ергономіка – це...

- A. творча діяльність, метою якої є визначення формальних якостей промислових виробів;
- B. краса, художня сутність об'єкта;
- C. організація внутрішнього простору будівлі, який представляє собою візуально обмежене, штучно створене середовище, що забезпечує нормальні умови життєдіяльності людини;
- D. галузь науки, яка вивчає особливості та можливості функціонування людини в системах: людина, річ, середовище.

Поява перших меблів за часом співпадає

- A. з періодом існування Древнього Єгипту;
- B. з періодом розквіту Візантійської імперії;
- C. з переходом первісних громад до осілості;
- D. з винаходом пилки та сокири.

Найдавнішими зразками меблів, що збереглися до наших днів є

- A. меблі народів Америки;
- B. меблі народів Океанії;
- C. меблі Древнього Єгипту;
- D. меблі Древньої Греції.

Основний матеріал для виготовлення меблів у Древньому Єгипті

- A. каміння;
- B. дерево;
- C. бронза;
- D. залізо.

Ортогональний орнамент у вигляді бордюру, який складається з прямих кутів і представляє собою безперервну лінію

- A. пальмета;
- B. волюта;
- C. левкас;
- D. меандр.

Рослинний орнамент у вигляді віялоподібного листа пальмового дерева, квітки аканта або жимолості, розповсюджений у єгипетській та елліністичній архітектурі

- A. маркетрі;
- B. каннелюра;
- C. пальмета;
- D. левкас.

Архітектурний мотив, що представляє собою спіралеподібний завиток із кружком у центрі

- A. каннелюра;
- B. левкас;
- C. меандр;
- D. волюта.

Ґрунт, нанесений на дерев'яну поверхню, вкритий золотом та оброблений орнаментом, виконаним чеканами

- A. маркетрі;
- B. меандр;
- C. левкас;

D. філігрань.

Вища школа будівництва та художнього конструювання, яка існувала в Німеччині з 1919 р. по 1933 р.

- A. ВХУТЕМАС;
- B. Баухаус;
- C. школа Т. Чиппендейла;
- D. Хай-тек.

Мозаїчні зображення, які виконуються переважно з деревинних матеріалів – вища ступінь столярної майстерності

- A. каннелюра;
- B. маркетрі;
- C. філігрань;
- D. чеканка.

Вертикальний жолоб на стволі пілястри, колони або меблевих ніжок

- A. каннелюра;
- B. меандр;
- C. капітель;
- D. валюта.

Ложі з поздовжньою спинкою (прообраз сучасної софи) було створено вперше

- A. у Древній Греції
- B. у Древньому Єгипті
- C. у Древньому Римі
- D. у Візантійській імперії

Неглибокий рельєф (орнаментальний або фігуративний), який майже суцільно покриває площину меблевого виробу, є відмінною рисою

- A. візантійських меблів
- B. єгипетських меблів
- C. римських меблів
- D. грецьких меблів

Стрілчасті арки, нервюри, рослинні та геометричні візерунки, фігурні зображення характерні для декорування інтер'єрів

- A. готичного стилю
- B. романського стилю
- C. давньоруських меблів
- D. візантійського стилю

Кабінети (скриньки з маленькими шухлядками під стільницею) для зберігання документів і коштовностей увійшли у вживання

- A. в епоху Ренесансу

- В. в античний період
- С. в республіканський період
- Д. в епоху абсолютизму

Основні характерні риси скандинавського стилю в інтер'єрі

- А. мінімалізм, близькість до природи, увага до прикладного мистецтва, простота та екологічність
- В. екстравагантність і яскравість, незвичайні сполучення матеріалів, здатність до трансформації
- С. мінімалізм, простота, теплі і спокійні кольори, легкість, тендітність та мобільність
- Д. суворість, мінімум декоративних елементів, використання сучасних матеріалів: скла, металу, пластика

Основні характерні риси італійського стилю в меблях та інтер'єрі

- А. мінімалізм, близькість до природи, увага до прикладного мистецтва, простота та екологічність
- В. екстравагантність і яскравість, незвичайні сполучення матеріалів, здатність до трансформації
- С. мінімалізм, простота, теплі і спокійні кольори, легкість, тендітність та мобільність
- Д. суворість, мінімум декоративних елементів, використання сучасних матеріалів: скла, металу, пластика

Характеристика поняття ордер в архітектурі

- А. система, яка регламентує певні співвідношення конструктивних і декоративних частин будівель
- В. звід положень, що регламентують пропорції колон в будівлі
- С. конструктивна система, що виросла на основі доведеної до вищого ступеня досконалості стійко-балкової конструкції
- Д. набір ліпних і декоративних елементів на стінах, фронтонах будівель

Пропорції колон тосканського ордера

- А. відношення радіуса колони до її висоти - 1:18
- В. відношення радіуса колони до її висоти - 1:20
- С. відношення радіуса колони до її висоти - 1:14
- Д. відношення радіуса колони до її висоти - 1:10

Пропорції колон доричного ордера

- А. відношення радіуса колони до її висоти - 1:16
- В. відношення радіуса колони до її висоти - 1:20
- С. відношення радіуса колони до її висоти - 1:12
- Д. відношення радіуса колони до її висоти - 1:10

Пропорції колон іонічного ордера

- A. відношення радіуса колони до її висоти - 1:20
- B. відношення радіуса колони до її висоти - 1:18
- C. відношення радіуса колони до її висоти - 1:12
- D. відношення радіуса колони до її висоти - 1:10

Пропорції колон коринфського ордера

- A. відношення радіуса колони до її висоти - 1:16
- B. відношення радіуса колони до її висоти - 1:20
- C. відношення радіуса колони до її висоти - 1:12
- D. відношення радіуса колони до її висоти - 1:10

Основні ознаки античного стилю

- A. наявність фронтонів, портиків, бази, на стінах ліпних прикрас
- B. наявність колон з портиком, ніш у стінах зі скульптурами
- C. наявність антаблементів, портиків, арочних вікон
- D. широкі вікна, вузькі простінки, наявність портиків, ніш у стінах

Основні ознаки романського стилю

- A. арочні вікна, ліпні прикраси, фронтони
- B. вузькі вікна, масивні стіни, стільці з високими спинками
- C. широкі вікна, вузькі простінки, наявність портиків, ніш у стінах
- D. наявність антаблементів, портиків, арочних вікон

Основні ознаки стилю бароко

- A. стрілчасті вікна, багато скла, скульптур
- B. наявність фронтонів, портиків, стрілчастих склепінь
- C. ліпні прикраси, багато скульптур, різьблені прикраси
- D. наявність антаблементів, портиків, арочних вікон

Основні ознаки готичного стилю

- A. ліпні прикраси, багато скульптур, арочні вікна
- B. товсті стіни, вузькі вікна, ніші з вазами, стільці з різними ніжками
- C. високі стрілчасті вікна, кольорові вітражі, скрині і лави в інтер'єрі
- D. ліпні прикраси, багато скульптур, різьблені прикраси

Основні ознаки стилю рококо

- A. багато кольорових вітражів, стрілчасті вікна, ліпні карнизи
- B. у достатку ліпні і декоративні прикраси, позолота, вигадливі меблі
- C. товсті стіни, вікна у вигляді кольорових вітражів, військова

атрибутика

D. монументальність і елегантність, поєднання класики, симетричності і прямолінійності, стіни пофарбовані однотонною фарбою

Основні ознаки стилю ампір

- A. високі стіни, колонада, вікна у вигляді бійниць, масивні меблі

- В. колони з портиком, високі вікна, стільці з високими спинками
- С. багато кольорових вітражів, стрілчасті вікна, ліпні карнизи
- Д. монументальність, виразність, парадність, військова атрибутика

Основні ознаки стилю ар-нуво

- А. вигнуті плавні лінії, фарби, що повторюють кольори природи, меблі пластичних форм
- В. енергійні лінії, обтічність, етнічні геометричні візерунки, розкіш і практичність
- С. використання декоративних елементів різного стилю, на стінах старовинні орнаменти, шкіряні меблі, багато кераміки
- Д. високі стіни, колонада, вікна у вигляді бійниць, масивні меблі

Основні ознаки стилю ар-деко

- А. монументальність і елегантність; поєднання класики, симетричності і прямолінійності, стіни пофарбовані однотонною фарбою
- В. енергійні лінії, обтічність, етнічні геометричні візерунки, розкіш і практичність
- С. монументальність, виразність, парадність, військова атрибутика
- Д. мінімум декору, багато блискучого металу, скла, мобільні перегородки, сидіння, що обертаються

Основні ознаки стилю хай-тек

- А. енергійні лінії, обтічність, етнічні геометричні візерунки, розкіш і практичність
- В. мінімум декору, багато блискучого металу, скла, мобільні перегородки, сидіння, що обертаються
- С. монументальність, виразність, парадність, військова атрибутика
- Д. використання декоративних елементів різного стилю, на стінах старовинні орнаменти, шкіряні меблі, багато кераміки

Інтер'єр в стилі кітч

- А. з'єднання східної і західної функціональності, гармонійний зв'язок між усіма деталями, камін та сучасні меблі
- В. кращі елементи різних стилів, антикварні, старовинні орнаменти в оформленні, шкіра на стінах і меблях
- С. поєднання кольорів, що важко поєднуються, поєднання витончених меблів з грубими виробами, золото в оформленні колон, ліпні елементи, показна розкіш
- Д. монументальність, виразність, парадність, військова атрибутика

Мінімалізм в інтер'єрі

- А. гармонійний зв'язок між усіма деталями, камін і сучасні меблі, порт'єри

В. стримана колірна гамма, різноманітні відтінки дерева, алюміній, сталь, хром в обробці, багато скла

С. природні приглушені відтінки, комбінація чорного і білого, меблі без прикрас, наявність тільки функціональних речей

Д. енергійні лінії, обтічність, етнічні геометричні візерунки, розкіш і практичність

Оздоблювальні матеріали

А. складають основу меблевих виробів, їм належить провідна роль

В. це шпон струганий та лущений, декоративні плівки, декоративний пластик, шкіри, шкірозамінники, ламінати

С. використовують для склеювання різних виробів із застосуванням різноманітного обладнання, при збиральних та інших роботах

Д. застосовують для утворення захисно-декоративних покриттів при виробництві виробів та обладнанні інтер'єрів

Конструкційні матеріали

А. складають основу меблевих виробів, їм належить провідна роль;

В. це шпон струганий та лущений, декоративні плівки, декоративний пластик, шкіри, шкірозамінники, ламінати і т. д

С. використовують для склеювання різних виробів із застосуванням різноманітного обладнання, при збиральних та інших роботах

Д. застосовують для утворення захисно-декоративних покриттів при виробництві виробів та обладнанні інтер'єрів

Лицювальні матеріали

А. складають основу меблевих виробів, їм належить провідна роль

В. це шпон струганий та лущений, декоративні плівки, декоративний пластик, шкіри, шкірозамінники, ламінати

С. використовують для склеювання різних виробів із застосуванням різноманітного обладнання, при збиральних та інших роботах

Д. застосовують для утворення захисно-декоративних покриттів при виробництві виробів та обладнанні інтер'єрів

Клейові матеріали

А. складають основу меблевих виробів, їм належить провідна роль

В. це шпон струганий та лущений, декоративні плівки, декоративний пластик, шкіри, шкірозамінники, ламінати і т. д

С. використовують для склеювання різних виробів із застосуванням різноманітного обладнання, при збиральних та інших роботах

Д. застосовують для утворення захисно-декоративних покриттів при виробництві виробів та обладнанні інтер'єрів

Коефіцієнт якості будівельного матеріалу – це

- A. вміст вологи у матеріалі
- B. відношення маси матеріалу до його об'єму
- C. відношення межі міцності матеріалу до його щільності
- D. опір стиранню матеріалу

Відношення вологи до маси деревини називається

- A. гігроскопічністю
- B. водопоглиненням
- C. усушкою
- D. вологістю

Зміна розміру деревини при зміні вологості нижче крапки насичення називається

- A. гігроскопічністю
- B. водопоглиненням
- C. усушкою
- D. пористістю

Здатність деревини усмоктувати з повітря вологу або віддавати вологу в атмосферу називається

- A. гігроскопічністю
- B. водопоглиненням
- C. усушкою
- D. пористістю

Здатність деревини усмоктувати краплиннорідку вологу називається

- A. гігроскопічністю
- B. водопоглиненням
- C. усушкою
- D. пористістю

Властивість, яка залежить від об'єму порожніх клітин та міжклітинних просторів, визначається у сухому складі деревини

- A. гігроскопічність
- B. водопоглинення
- C. усушка
- D. пористість

Обробка лицьової поверхні деревини з гарною текстурою прозорим меблевим лаком або полірування називається

- A. столярною обробкою
- B. протравленням
- C. підфарбуванням
- D. металізацією

Придання деревині виду металу: бронзи, срібла, золота називається

- A. столярною обробкою
- B. протравленням
- C. підфарбуванням
- D. металізацією

Прикрашення меблевих виробів візерунками та зображеннями зі шматочків деревини, які накладаються на поверхню та відрізняються від неї за кольором та матеріалом

- A. підфарбування
- B. маркетрі
- C. розділка
- D. металізація

Зміна кольору та текстури лицьовального покрову за допомогою олійних фарб шляхом використання кистей та резинових гребінців

- A. підфарбування
- B. маркетрі
- C. розділка
- D. металізація

Деревинно-волокнисті плити (ДВП) отримують

A. із деревинних волокон і паперу термічною обробкою та пресуванням

B. із суміші деревинних стружок з синтетичними смолами пресуванням

C. склеюванням брусків із хвойних та листяних порід з наступним лицьованням шпоною

D. склеюванням декількох шарів шпону (3...13) зі взаємоперпендикулярним розташуванням волокон у суміжних шарах

Деревинно-стружкові плити (ДСП) отримують

A. із деревинних волокон і паперу термічною обробкою та пресуванням

B. із суміші деревинних стружок з синтетичними смолами пресуванням

C. склеюванням брусків із хвойних та листяних порід з наступним лицьованням шпоною

D. склеюванням декількох шарів шпону (3...13) зі взаємоперпендикулярним розташуванням волокон у суміжних шарах

Фанеру отримують

A. із деревинних волокон і паперу термічною обробкою та пресуванням

В. із суміші деревинних стружок з синтетичними смолами пресуванням

С. склеюванням брусків із хвойних та листяних порід з наступним лицюванням шпоною

Д. склеюванням декількох шарів шпону (3...13) зі взаємоперпендикулярним розташуванням волокон у суміжних шарах

Плити столярні отримують

А. із деревинних волокон і паперу термічною обробкою та пресуванням

В. із суміші деревинних стружок з синтетичними смолами пресуванням

С. склеюванням брусків із хвойних та листяних порід з наступним лицюванням шпоною

Д. склеюванням декількох шарів шпону (3...13) зі взаємоперпендикулярним розташуванням волокон у суміжних шарах

Найбільш стійкою проти грибків, плісняви, комах є деревина

А. дуба, модрини

В. сосни, кедра

С. липи, берези, клена

Д. груші, яблуні, черешні

До жорстких відносяться меблі з м'якими елементами або з настилом завтовшки

А. до 5 мм

В. до 20 мм

С. до 40 мм

Д. до 50 мм

Напівжорсткими називаються меблі з м'яким настилочним шаром на сидіннях та спинках завтовшки

А. 5-10 мм

В. 10-20 мм

С. 20-30 мм

Д. 30-50 мм

Напівм'якими називаються меблі з м'яким настилочним шаром на сидіннях та спинках завтовшки

А. 5-10 мм

В. 10-20 мм

С. 20-30 мм

Д. 30-50 мм

М'якими називаються меблі з м'яким настилочним шаром на

сидіннях та спинках завтовшки

- A. до 20 мм
- B. 20-30 мм
- C. 30-50 мм
- D. більше 50 мм

Висота крісел для відпочинку повинна складати

- A. 400-500 мм
- B. 550-650 мм
- C. 360-420 мм
- D. 480-520 мм

Ширина основних проходів в залах ресторанів і барів повинна дорівнювати

- A. не менше 1,25 м
- B. 1,25-1,30 м
- C. 1,5 м
- D. 2,0 м і більше

Ширина допоміжних проходів в залах ресторанів і барів повинна дорівнювати

- A. 0,6 м
- B. 1,2 м
- C. 1,5 м
- D. 2,0 м і більше

Загальна ширина барної стійки (обох стільниць) повинна складати

- A. 400-600 мм
- B. 650-700 мм
- C. 700-800 мм
- D. 900-1000 мм

У залі ресторану передбачаються

- A. чотирьохмісні столи
- B. двохмісні і чотирьохмісні столи
- C. чотирьохмісні і шестимісні столи
- D. двох-, чотирьох- і шестимісні столи

Кількість місць у банкетному залі ресторану повинна складати (у % до загальної кількості)

- A. 10%
- B. 20%
- C. 30%
- D. 40%

Діаметр круглого банкетного столу повинен дорівнювати

- A. 600 мм
- B. 700 мм
- C. 900 мм
- D. 1000 мм

Оптимальна ширина столів для ресторану

- A. 600-700 мм
- B. 700-800 мм
- C. 800-900 мм
- D. 900-1000 мм

Види симетрії у формі

- A. центральна, позацентрова, геометрична
- B. дзеркальна, осьова, поворотна
- C. хаотична, змішана, криволінійна
- D. симетрія, асиметрія, співвідношення

Для зорового збільшення розмірів приміщення необхідно

- A. пофарбувати всі поверхні приміщення яскравим соковитим кольором
- B. пофарбувати всі поверхні приміщення в білий світлий тон
- C. пофарбувати всі поверхні приміщення в темні контрастні тони
- D. залишити матеріали поверхонь без обробки

Щоб візуально зменшити довжину приміщення необхідно

- A. пофарбувати бічні стіни в яскраві кольори
- B. пофарбувати в яскравий контрастний колір торцеву стіну
- C. пофарбувати торцеву стіну в світлі тони
- D. зіставити контрастні фактури, а також контрастні кольори горизонтальних і вертикальних площин

Пропорції єгипетського трикутника

- A. 3:4:5
- B. 1:2:3
- C. 3:5:7
- D. 3:6:9

Як поділити прямий відрізок на дві нерівні частини за пропорціями золотого перетину

- A. цілий відрізок відноситься до більшого так само як більший відрізок відноситься до меншого
- B. цілий відрізок відноситься до меншого так само як менший відноситься до більшого
- C. більший відрізок відноситься до меншого так само як більший

відрізок відноситься до цілого

D. більший відрізок відноситься до цілого так само як менший відрізок відноситься до цілого

Числове вираження пропорції «золотого перетину» по Фібоначчі:

A. 1, 3, 5, 7, 9, 11 ...

B. 0, 5, 10, 15, 20, 25 ...

C. 1, 2, 3, 5, 8, 13 ...

D. 1, 3, 5, 9, 12, 18 ...

Засобами композиції є

A. пропорційність, масштабність, ритмічність

B. пропорції, масштаб, ритм

C. тектоніка, пластичність, масштаб

D. зорове, тактильне та інтуїтивне сприйняття людиною

Властивостями композиції є

A. тектоніка, пропорції, масштаб

B. пропорційність, масштабність, гармонійність

C. симетрія, асиметрія, контраст, нюанс

D. зорове, тактильне та інтуїтивне сприйняття людиною

Фронтальна композиція

A. розвиток форми по горизонталі і вертикалі

B. розвиток форми за трьома координатами

C. розвиток форми при русі вперед і назад

D. розвиток форми при русі вліво і вправо

Просторова композиція

A. рівномірний розвиток форми при русі вперед і назад

B. рівномірний розвиток форми за трьома координатами

C. рівномірний розвиток форми по вертикальних і глибинним

координатах

D. розвиток форми при русі вліво і вправо

Поняття масштабності в дизайні

A. відношення, яке визначає невідому величину в співвідношенні з відомою

B. домірність або відносна відповідність розмірів об'єкта до розмірів людського тіла

C. підсвідоме сприйняття масштабованих елементів

D. рівномірний розвиток форми за трьома координатами

Метричний повтор

A. рівномірне чергування дій і елементів

B. багаторазове повторення елементів з різними інтервалами

C. неодноразове повторення будь-якого елемента з однаковим інтервалом

D. видиме відображення логіки роботи конструкції

Ритмічний повтор

A. неодноразове повторення будь-якого елемента з однаковим інтервалом

B. рівномірне чергування дій і елементів

C. багаторазове повторення елементів з різними інтервалами

D. здатність матеріалу змінювати свої властивості

Тектоніка

A. здатність матеріалу змінювати свої властивості

B. видиме відображення логіки роботи конструкції

C. сучасна технологія виготовлення масивних монолітних конструкцій

D. рівномірне чергування дій та елементів

Основні кольори спектру

A. оранжевий, блакитний, фіолетовий

B. зелений, оранжевий, фіолетовий

C. червоний, синій, жовтий

D. пурпурний, блакитний, фіолетовий

Колір – це

A. забарвлення навколишньої дійсності, предметного середовища

B. суб'єктивна характеристика сприйняття світлової хвилі, яка ґрунтується на здатності людського зору розрізняти електромагнітне випромінювання з довжиною хвиль у межах видимого діапазону

C. органічні і неорганічні барвники на водній, масляній, синтетичній або іншій основі

D. зовнішній вигляд об'єкту

Хроматичні кольори

A. однорідні кольори різної насиченості

B. кольори спектру

C. чорний, сірий, білий

D. всі кольори, які сприймаються оком людини

Ахроматичні кольори

A. однотонні кольори

B. кольори спектру

C. чорний, білий кольори та відтінки сірого

D. всі кольори, які сприймаються оком людини

Насиченість кольору

A. візуальна відмінність колірному тону від іншого кольору

- В. візуальна відмінність хроматичного кольору від ахроматичного
- С. інтенсивність ахроматичного кольору
- Д. насиченість кольору

Світлота кольору

- А. суб'єктивна яскравість ділянки зображення, віднесена до суб'єктивної яскравості поверхні, яка сприймається людиною як біла;
- В. суб'єктивна яскравість ділянки зображення, віднесена до суб'єктивної яскравості поверхні, яка сприймається людиною як чорна;
- С. ступінь відношення спектрального кольору до ахроматичності;
- Д. насиченість кольору

Кольорові коливання з довжиною хвилі 760-620 нм відповідають

- А. жовтому кольору
- В. червоному кольору
- С. синьому кольору
- Д. зеленому кольору

Кольорові коливання з довжиною хвилі 440-380 нм відповідають

- А. червоному кольору
- В. синьому кольору
- С. фіолетовому кольору
- Д. зеленому кольору

Ахроматичні кольори відрізняються один від одного

- А. відтінком
- В. насиченістю
- С. тональністю
- Д. світлотою

Тон - це

- А. інтенсивність кольору
- В. кольори спектра
- С. насиченість кольором
- Д. відносна темність або світлість кольору, незалежно від його локального кольору

Освітленість робочих поверхонь виробничих приміщень (гарячий, холодний, кондитерський цехи) повинна складати

- | | |
|-----------|-----------|
| А. 500 лк | С. 200 лк |
| В. 300 лк | Д. 50 лк |

Освітленість коридорів, санвузлів повинна складати

- | | |
|-----------|-----------|
| А. 500 лк | С. 100 лк |
| В. 300 лк | Д. 50 лк |

6. РОЗПОДІЛ БАЛІВ, ЯКІ ОТРИМУЮТЬ ЗДОБУВАЧІ

Розподіл балів за окремими елементами змістових модулів та методи поточного контролю успішності навчальної роботи студентів
(форма підсумкового контролю – екзамен)

№ змістового модуля	Елементи змістового модуля	Кількість балів		Поточний контроль навчальної роботи студентів	
		міні-мальна	макси-мальна	методи контролю	тиждень семестру
Змістовний модуль 1.					
Становлення дизайну архітектурного середовища. Стилi в архітектурі та інтер'єрі					
1.	Лекційний курс (7 тем лекцій)	11	16	Письмова модульна робота	1-8
	Практичне заняття 1. Естетика інтер'єру та дизайн. Основні терміни та визначення	7	12	Опитування, обговорення	1
	Практичне заняття 2. Античний стиль в архітектурі та інтер'єрі.	7	12	Обговорення, виступи з доповідями, індивідуальні завдання	2
	Практичне заняття 3. Архітектурно-художні стилі епохи середньовіччя. Романський та готичний стилі	7	12	Обговорення, виступи з доповідями, індивідуальні завдання	3
	Практичне заняття 4. Архітектурно-художні стилі епохи середньовіччя. Ренесанс. Бароко. Рококо	7	12	Обговорення, виступи з доповідями, індивідуальні завдання	4
	Практичне заняття 5. Класицизм та ампір в архітектурі та інтер'єрі	7	12	Обговорення, виступи з доповідями, індивідуальні завдання	5
	Практичне заняття 6. Еклектика, неокласицизм та модерн у формуванні архітектурного середовища. Початок епохи дизайну	7	12	Обговорення, виступи з доповідями, індивідуальні завдання	6
	Практичне заняття 7. Етнічні та сучасні стилі в дизайні інтер'єру закладів готельно-ресторанного бізнесу. Питання вибору концепції та стильового спрямування сучасного закладу готельно-ресторанного бізнесу	7	12	Обговорення, виступи з доповідями, індивідуальні завдання	7
	Всього балів по змістовному модулю 1	60	100		
Змістовний модуль 2.					
Прийоми організації інтер'єрів приміщень закладів готельно-ресторанного бізнесу					
2.	Лекційний курс (8 тем лекцій)	12	20	Письмова модульна робота	8-15
	Практичне заняття 8. Властивості форми і поняття композиції в інтер'єрі	6	10	Опитування, вирішення ситуаційних завдань та їх обговорення, практичних задач,	8

				тестування	
Практичне заняття 9. Колір в інтер'єрі закладів готельно-ресторанного бізнесу	6	10	Опитування, вирішення ситуаційних завдань та їх обговорення, практичних задач, тестування	9	
Практичне заняття 10. Роль освітлення в дизайні інтер'єру закладів готельно-ресторанного бізнесу	6	10	Опитування, вирішення ситуаційних завдань та їх обговорення, практичних задач, тестування	10	
Практичне заняття 11. Питання вибору матеріалів та дизайнерської обробки конструктивних елементів будівель закладів готельно-ресторанного бізнесу	6	10	Опитування, вирішення ситуаційних завдань та їх обговорення, практичних задач, тестування	11	
Практичне заняття 12. Предметне середовище інтер'єру. Загальна характеристика меблів та текстильних матеріалів для закладів готельно-ресторанного бізнесу	6	10	Опитування, вирішення ситуаційних завдань та їх обговорення, практичних задач, тестування	12	
Практичне заняття 13. Дизайн інтер'єру приймально-допоміжної групи приміщень готелів	6	10	Опитування, вирішення ситуаційних завдань та їх обговорення, практичних задач, тестування	13	
Практичне заняття 14. Дизайн інтер'єру готельних номерів	6	10	Опитування, вирішення ситуаційних завдань та їх обговорення, практичних задач, тестування	14	
Практичне заняття 15. Дизайн інтер'єру приміщень для споживачів закладів ресторанного господарства	6	10	Опитування, вирішення ситуаційних завдань та їх обговорення, практичних задач, тестування	15	
Всього балів по змістовному модулю 2	60	100			
Рейтинг студента з навчальної дисципліни	42	70			
Екзамен	18	30			
Загальна кількість балів	60	100			

Розподіл балів, які отримують студент

Поточний контроль				Рейтинг з навчальної роботи	Рейтинг з додаткової роботи	Рейтинг штрафний	Підсумкова атестація (екзамен чи залік)	Загальна кількість балів
Змістовий модуль 1	Змістовий модуль 2	Змістовий модуль 3	Змістовий модуль 4	R _{НР}	R _{ДР}	R _{ШТР}		
0-100	0-100	0-100	0-100	0-70	0-20	0-5	0-30	0-100

Примітки. Відповідно до Положення про кредитно-модульну систему навчання в НУБіП України, затвердженого ректором університету 27.02.2019 р. та до Положення про екзамен та заліки у Національному університеті біоресурсів і природокористування України, затвердженого ректором університету 27.12.2019 р. рейтинг студента з навчальної роботи $R_{НР}$ стосовно вивчення певної дисципліни визначається за формулою:

$$R_{НР} = \frac{0.7 \times (R_{зМ}^1 \times K_{зМ}^1 + \dots + R_{зМ}^n \times K_{зМ}^n)}{K_{дис}} + R_{др} - R_{штр},$$

де $R_{зМ}^{(1)}$, $R_{зМ}^n$ – рейтингові оцінки змістових модулів за 100-бальною шкалою;

n – кількість змістових модулів;

$K_{зМ}^{(1)}$, $K_{зМ}^n$ – кількість кредитів ECTS, передбачених робочим навчальним планом для відповідного змістового модуля;

$K_{дис} = K_{зМ}^{(1)} + \dots + K_{зМ}^n$ – кількість кредитів ECTS, передбачених робочим навчальним планом для дисципліни у поточному семестрі;

$R_{др}$ – рейтинг з додаткової роботи;

$R_{штр}$ – рейтинг штрафний.

Наведену формулу можна спростити, якщо прийняти $K_{зМ}^{(1)} = \dots = K_{зМ}^n$. Тоді вона буде мати вигляд:

$$R_{НР} = \frac{0.7 \times (R_{зМ}^1 + \dots + R_{зМ}^n)}{n} + R_{др} - R_{штр},$$

Рейтинг з додаткової роботи $R_{др}$ додається до $R_{НР}$ і не може перевищувати 20 балів. Він визначається лектором і надається студентам рішенням кафедри за виконання робіт, які не передбачені навчальним планом, але сприяють підвищенню рівня знань студентів з дисципліни.

Рейтинг штрафний $R_{штр}$ не перевищує 5 балів і віднімається від $R_{НР}$. Він визначається лектором і вводиться рішенням кафедри для студентів, які матеріал змістового модуля засвоїли невчасно, не дотримувалися графіка роботи, пропускали заняття тощо.

Шкала оцінювання знань студентів

Рейтинг студента, бали	Оцінка національна за результати складання екзаменів заліків	
	екзаменів	заліків
90-100	відмінно	зараховано
74-89	добре	
60-73	задовільно	
0-59	незадовільно	не зараховано

СПИСОК РЕКОМЕНДОВАНИХ ДЖЕРЕЛ

Основні джерела:

1. Іванова Л.А., Дишкантюк О.В., Польова С.Є. Дизайн інтер'єру готельно-ресторанних об'єктів: навчальний посібник. Херсон: ОЛДИ-ПЛЮС, 2014. 226 с.
2. Денисова Н. Ресторанний інтер'єр: ідеї і дизайн. К. Ресторанні відомості, 2016. Вип. 3. 192 с.

Допоміжні джерела:

1. Єгоров Б.В., Іванова Л.А., Котлик С.В. Технічний дизайн: навчальний посібник. Львів: «Магнолія 2006», 2013. 336 с.
2. Коренець Ю. М. Дизайн об'єктів та інтер'єр приміщень закладів готельно-ресторанного бізнесу: конспект лекцій [Текст]; Кривий Ріг, ДонНУЕТ, 2017. 120 с.
3. Олійник О. П., Гнатюк Л. Р., Чернявський В. Г. Основи дизайну інтер'єру. К.: НАУ, 2011. 228 с.
4. Сьомка С. В. Основи дизайну архітектурного середовища : підручник. К.: Видавництво «Ліра-К», 2020. 480 с.
5. Сьомка С. В., Антонович Є. А. Дизайн інтер'єру, меблів та обладнання: підручник. К.: НАКККіМ, 2018. 360 с.
6. Проектування готелів: навч. посіб. / А. А. Мазаракі, М. І. Пересічний, С. Л. Шаповал та ін. ; за ред. А.А. Мазаракі. К.: КНТЕУ, 2012. 340 с.
7. Проектування закладів ресторанного господарства : підручник / А. А. Мазаракі, С. Л. Шаповал, О. М. Григоренко та ін. ; за ред. А.А. Мазаракі. К.: КНТЕУ, 2017. 184 с.
8. Проектування готелів : навч. посіб. [для студ. вищ. навч. закл.] / А. А. Мазаракі, М. І. Пересічний, С. Л. Шаповал та ін. ; за ред. А.А. Мазаракі. К. : КНТЕУ, 2012. 340 с.
9. Проектування закладів ресторанного господарства : підручник / А. А. Мазаракі, С. Л. Шаповал, О. М. Григоренко та ін. ; за ред. А.А. Мазаракі. К.: КНТЕУ, 2017. 184 с.

Інтернет-ресурси:

1. Словник архітектурно-реставраційних термінів. URL: <http://terms.archodessa.com/>
2. Granite [офіційний сайт]. URL: <https://granite.ua/>
3. Готельний бізнес. URL: <http://gostinica.org/>

10. Інформаційні ресурси

1. ДСТУ 4268-2003 Послуги туристичні. Засоби розміщування. Загальні вимоги. [Чинний від 2004-07-01].
2. ДСТУ. Послуги туристичні. Класифікація готелів. Загальні вимоги. [Чинний від 2004-07-01].
3. ДБН В.2.2-20:2008. Будинки і споруди. Готелі. [Чинний від 2008-07-23] Вид. офіц. Київ: Мінрегіон України, 2009. 41 с.
4. ДСТУ ГОСТ 16371:2016 Меблі. Загальні технічні умови (ГОСТ 16371-2014, ІДТ) [Чинний від 2016-10-01]. Вид. офіц. Київ ДП "УкрНДНЦ", 2016. 32 с.
5. ДСТУ ГОСТ 19917:2016. Меблі для сидіння та лежання. Загальні технічні умови [Чинний від 2016-10-01] Вид. офіц. Київ ДП "УкрНДНЦ", 2016. 32 с.

НАВЧАЛЬНЕ ВИДАННЯ

ДИЗАЙН ОБ'ЄКТІВ ГОТЕЛЬНО-РЕСТОРАННОГО БІЗНЕСУ

МЕТОДИЧНІ РЕКОМЕНДАЦІЇ

до практичних занять

для здобувачів першого (бакалаврського) рівня вищої освіти
галузі знань 24 «Сфера обслуговування»
спеціальності 241 «Готельно-ресторанна справа»
освітньої програми «Готельно-ресторанний бізнес»
денної форми навчання

**Автор - упорядник:
МОСКВІЧОВА О.С.**

Кафедра готельно-ресторанної справи та туризму
НУБіП України

Адреса: 03041, м. Київ, вул. Героїв Оборони, 11,
Навчальний корпус №10,
каб. 216Тел.: (044) 527-80-61

Видання друкується в авторській редакції.

Підписано до друку 24.10.2022

Формат 60 84 1/16.1

Ум. друк. арк. 2,9 Обл.-вид. арк. 3

Видавничий центр НУБіП України
03041 м. Київ, вул. Героїв Оборони, 15

