

**МІНІСТЕРСТВО ОСВІТИ І НАУКИ УКРАЇНИ
НАЦІОНАЛЬНИЙ УНІВЕРСИТЕТ БІОРЕСУРСІВ
І ПРИРОДОКОРИСТУВАННЯ УКРАЇНИ**

КОЛІСНИК ГРИГОРІЙ МИКОЛАЙОВИЧ

УДК 332.36 – 047.44:332.7

**ЕКОЛОГО-ЕКОНОМІЧНА ОЦІНКА ТРАНСФОРМАЦІЇ
СІЛЬСЬКОГОСПОДАРСЬКОГО ЗЕМЛЕКОРИСТУВАННЯ
У РИНКОВИХ УМОВАХ**

08.00.06 – економіка природокористування
та охорони навколишнього середовища

Автореферат дисертації на здобуття наукового ступеня
кандидата економічних наук

Київ – 2015

Дисертацією є рукопис

Робота виконана у Національному університеті біоресурсів і природокористування України Міністерство освіти і науки України

Науковий керівник доктор економічних наук, професор
Добряк Дмитро Семенович,
Інститут агроекології і
природокористування НААН,
провідний науковий співробітник

Офіційні опоненти: доктор економічних наук, професор,
Третяк Антон Миколайович,
Державна екологічна академія
післядипломної освіти та управління,
директор навчально-наукового інституту економіки
та екології природокористування

кандидат економічних наук, доцент
Кузін Наталія Василівна,
Сумський національний аграрний університет,
завідувач кафедри землевпорядкування та кадастру

Захист відбудеться «29» грудня о 13⁰⁰ годині на засіданні спеціалізованої вченої ради Д 26.004.20 у Національному університеті біоресурсів і природокористування України за адресою: 03041, м. Київ–41, вул. Генерала Родімцева, 19, навчальний корпус № 1, кімната 94

З дисертацією можна ознайомитися у бібліотеці Національного університету біоресурсів і природокористування України за адресою: 03041, м. Київ–41, вул. Героїв Оборони, 13, навчальний корпус № 4, кімната 4а

Автореферат розісланий «27» листопада 2015 р.

Вчений секретар
спеціалізованої вченої ради

Л. В. Паламарчук

ЗАГАЛЬНА ХАРАКТЕРИСТИКА РОБОТИ

Актуальність теми. Особливе місце в ході земельної реформи як за своїми обсягами, так і за значенням посідали роботи з роздержавлення й приватизації земель із видачею документів на право власності та на право постійного користування землею. Приватизація земельного фонду в Україні розпочалася після прийняття у січні 1992 року Закону «Про форми власності на землю», згідно з яким поряд із державною формою власності на землю було закріплено приватну і колективну. Концепція приватизації землі, що була викладена у другій редакції Земельного кодексу України (1992), ґрунтувалася на тому, що громадянам України земельні ділянки повинні надаватися в приватну власність виключно за цільовим призначенням на основі затверджених нормативів безоплатно, крім ділянок, які передаються фермерам понад площу земельної частки (паю).

Складнішою виявилася проблема приватизації земель колективних сільськогосподарських підприємств. Указане визначило роль колективної власності на землю як перехідної форми до встановлення приватної власності. З цією метою було введено поняття середньої земельної частки, а з листопада 1994 року – земельної частки (паю), яка мала площу в зіставних (кадастрових) гектарах та їхню оціночну вартість.

Персоніфікація земель повинна була забезпечити стале, екологічно безпечне й раціональне землекористування. Разом із тим оцінка, з економічного, екологічного, і соціального поглядів трансформації земельних відносин фактично так і не здійснилася, що й зумовлює актуальність теми дисертаційного дослідження.

Незважаючи на те, що еколого-економічна проблематика регулювання земельних відносин є предметом дослідження багатьох вітчизняних та іноземних науковців – С. Ю. Булигіна, В. М. Будзяка, Д. С. Добряка, В. М. Другак, Ш. І. Ібатулліна, О. П. Канаша, Н. В. Кузіної, В. М. Кривова, А. Г. Мартина, Л. Я. Новаковського, А. Я. Сохничя, М. Г. Ступеня, М. М. Федорова, А. М. Третяка та інших, – питання забезпечення формування сталого землекористування на основі еколого-економічної оцінки залишаються актуальними.

Зв'язок роботи з науковими програмами, планами, темами. Дисертаційна робота пов'язана з планом наукових досліджень ДП «Головний науково-дослідний та проектний інститут землеустрою», зокрема, із темою науково-дослідної роботи «Перегляд методики нормативної грошової оцінки земель сільськогосподарського призначення та розробка порядку її проведення» (номер державної реєстрації 0112U006549), в межах якої автором здійснено аналіз сучасного стану використання сільськогосподарських угідь у результаті трансформації сільськогосподарського землекористування та надано пропозиції щодо визначення показників впливу основних факторів сільськогосподарського виробництва на утворення рентного доходу, обчислення капіталізованого рентного доходу залежно від раціонального використання сільськогосподарських угідь, які характеризують грошову оцінку земель сільськогосподарського призначення; Полтавського обласного управління водних ресурсів при розробці «Регіональної цільової програми розвитку водного господарства та екологічного оздоровлення басейну річки Дніпро у Полтавській

області на період до 2021 року» (затвердженої Рішенням 16-ї сесії 6-го скликання Полтавської обласної ради від 23 травня 2013 року), в межах якої дисертантом визначено підходи до оцінки фактичного стану, ефективності використання меліорованих і підданих дії водної ерозії сільськогосподарських угідь у результаті реформування земельних відносин. На основі вивчення та оцінки сформовано рекомендації щодо поліпшення екологічного стану зрошуваних та осушуваних угідь, застосування заходів контурно-меліоративної організації території.

Мета і задачі дослідження. Мета дисертаційного дослідження полягає в теоретико-методологічному обґрунтуванні еколого-економічної оцінки трансформації сільськогосподарського землекористування у ринкових умовах на регіональному рівні.

Реалізація визначеної мети зумовила необхідність розв'язання наступних задач:

- обґрунтувати теоретико-методологічні засади трансформації сільськогосподарського землекористування в ринкових умовах;
- розробити науково-методичні підходи до еколого-економічної оцінки трансформації сільськогосподарського землекористування у досліджуваному регіоні;
- визначити показники (індикатори) еколого-економічної оцінки трансформації сільськогосподарського землекористування, які відповідають умовам сталого розвитку;
- здійснити аналіз змін економічного та екологічного стану сільськогосподарського землекористування на регіональному рівні у процесі його трансформації;
- удосконалити науково-методичні підходи до формування структури посівних площ сільськогосподарського землекористування в ринкових умовах;
- сформулювати пропозиції щодо створення сталого сільськогосподарського землекористування у досліджуваному регіоні на основі врахування придатності ґрунтів для вирощування сільськогосподарських культур.

Об'єкт дослідження – процес здійснення еколого-економічної оцінки трансформації сільськогосподарського землекористування. Для дослідження вибрано сільськогосподарське землекористування Полтавської області.

Предмет дослідження – теоретичні, методичні та прикладні проблеми вдосконалення еколого-економічної оцінки трансформації сільськогосподарського землекористування.

Методи дослідження. Дисертаційне дослідження здійснено на основі діалектичного методу пізнання екологічних і соціально-економічних явищ, системного підходу до аналізу визначення напрямів цільового використання земель. Методи дослідження вибиралися, виходячи з комплексного загальнотеоретичного осмислення об'єктивних природно-економічних процесів формування та розвитку землекористування. При розв'язання поставлених задач у роботі використовувалися такі методи:

- монографічний (у процесі опрацювання наукових публікацій із питань еколого-економічної природи використання земель, їхньої класифікації за придатністю, охорони земель, економіко-математичного моделювання

землекористування, нормативних документів із питань землекористування, статистичних збірників, енциклопедій);

– історичний (у ході аналізу застосування методів та інструментів удосконалення землекористування, вивчення динаміки структури землекористування);

– абстрактно-логічний (при визначенні наукових засад еколого-економічного вдосконалення структури земельних угідь території на основі екологічної й економічної оцінки землекористування, розробленні загальної схеми еколого-економічної оцінки землекористування і принципів побудови еколого-економічної моделі використання земель);

– математичне моделювання, економічний аналіз, визначення відносних величин, середніх величин, індукції й дедукції (у процесі обґрунтування напрямів удосконалення структури посівних площ у Полтавській області, аналізу природно-економічних умов та існуючої структури земельного фонду досліджуваного регіону і розроблення наукових пропозицій щодо формування сталого сільськогосподарського землекористування);

– групування (при вивченні впливу факторів на характер використання земель) та ін.

Наукова новизна одержаних результатів. Виконане дослідження розв’язує важливе наукове завдання – поглиблення теоретико-методологічних засад формування сталого сільськогосподарського землекористування в ринкових умовах. Найсуттєвішими теоретичними, методичними і прикладними результатами, які характеризують наукову новизну дослідження та особистий внесок дисертанта, є наступні:

уперше обґрунтовано науково-методичний підхід до еколого-економічної оцінки трансформації сільськогосподарського землекористування, що базується на порівнянні сучасної структури посівних площ й оптимальної структури з урахуванням придатності ґрунтів і прибутковості вирощування сільськогосподарських культур;

удосконалено:

– теоретико-методологічні засади трансформації сільськогосподарського землекористування у ринкових умовах, зокрема, запропоновано авторське визначення поняття трансформації та класифікацію її видів;

– науково-методичні підходи до еколого-економічної оцінки трансформації сільськогосподарського землекористування на регіональному рівні, що забезпечує його сталий розвиток, які, на відміну від інших, ураховують регіональні аспекти придатності ґрунтів для вирощування сільськогосподарських культур;

– показники (індикатори) для еколого-економічної оцінки трансформації сільськогосподарського землекористування, що відповідають сучасним умовам розвитку земельних відносин, зокрема придатності земель, стану агроландшафтів, ефективність сільськогосподарського землекористування, продуктивність праці та рівень доходів сільського населення;

– оцінку економічного та екологічного стану землекористування на регіональному рівні, а саме: за природно-ресурсним потенціалом і порівняльною

оцінкою даних бонітування, економічною оцінкою та валовим виробництвом сільськогосподарської продукції;

- науково-методичний підхід до вдосконалення структури посівних площ сільськогосподарського землекористування з урахуванням придатності ґрунтів для вирощування сільськогосподарських культур на регіональному рівні;

набули подальшого розвитку:

- підходи до вдосконалення структури посівних площ на основі класифікації придатності земель, що є передумовою формування економічно ефективного та екологічно безпечного сільськогосподарського землекористування;

- система оціночних показників трансформації сільськогосподарського землекористування, в яких порівняно з існуючими підходами взято до уваги природно-економічний потенціал території.

Практичне значення одержаних результатів полягає у тому, що основні положення, висновки й рекомендації дисертаційного дослідження створюють підґрунтя для подальших теоретико-методологічних і прикладних досліджень проблем удосконалення та забезпечення ефективного використання й охорони земель, формування сталого землекористування та системи еколого-економічної оцінки в результаті трансформаційних процесів.

Наукові положення та практичні результати дисертаційного дослідження знайшли практичне застосування в роботі органів управління у сфері охорони земельних ресурсів та контролю за використанням і охороною земель, а саме: Державної інспекції сільського господарства в Полтавській області (довідка № 01-14/2014 від 07.05.2014 р.); Головного управління Держземагенства у Полтавській області (довідка № 31-16-0.10-2963/2-14 від 03.06.2014 р.).

Особистий внесок здобувача. Дисертація є самостійно виконаною науковою працею. Наукові положення, висновки й рекомендації, які виносяться на захист, одержано автором особисто. З наукових праць, опублікованих у співтоваристві, використано ідеї та положення, що є результатом індивідуальної роботи здобувача.

Апробація результатів дисертації. Основні положення та результати дисертаційного дослідження розглядалися на науково-практичних конференціях різного рівня, а саме: «Земельні ресурси і земельні відносини: стан, проблеми реформування, перспективи розвитку» (10–11 жовтня 2013 р., м. Київ); «Проблеми завершення земельної реформи в Україні: економічні, екологічні та правові аспекти» (6–7 березня 2014 р., м. Київ); «Сучасні тенденції в економіці та управлінні: новий погляд» (14–15 березня 2014 р., м. Донецьк); «Проблеми та перспективи розвитку економіки освіти регіону» (4 квітня 2014 р., м. Кременчук); «Теоретико-методологічні засади ефективного розвитку аграрного виробництва» (24–25 квітня 2014 р., м. Харків).

Публікації. Результати дисертаційного дослідження опубліковано у п'яти наукових працях загальним обсягом 3,2 друк. арк., з яких 3,0 друк. арк. належать особисто авторові, із них п'ять статей у наукових фахових виданнях України, з яких одна стаття у науковому фаховому виданні, що включене до міжнародної наукометричної бази даних.

Структура та обсяг роботи. Дисертаційна робота складається зі вступу, трьох розділів, висновків, списку використаних джерел і додатків. Повний обсяг дисертації становить 263 сторінки комп'ютерного тексту. Робота містить 33 таблиці, 16 рисунків, 17 додатків. Список використаних джерел налічує 161 найменування.

ОСНОВНИЙ ЗМІСТ РОБОТИ

У вступі обґрунтовано актуальність теми, визначено мету, завдання, об'єкт, предмет і методи дисертаційного дослідження, наукову новизну й практичне значення одержаних результатів, наведено дані щодо їхньої апробації та впровадження у виробництво.

У першому розділі **«Теоретико-методологічні засади трансформації сільськогосподарського землекористування»** розглядається зміст понять «землекористування», «трансформація сільськогосподарського землекористування», «оцінка трансформації», «форми власності», характеризуються передумови трансформації й формування сучасних сільськогосподарських землекористувань ринкового типу, заснованих на приватній власності на землю, досліджується трансформація землекористування в Україні та інших державах. Основними передумовами трансформації землекористування є зміна типу соціально-економічних відносин, форм власності на землю і засоби виробництва, незадовільний стан навколишнього середовища.

Запропоновано визначення поняття «трансформація сільськогосподарського землекористування», що знайшло своє відображення у дисертаційній роботі. Так, під сільськогосподарським землекористуванням слід розуміти природно-територіальний комплекс, в якому відбувається взаємодія суб'єкта господарювання із навколишнім середовищем, в результаті чого формується певний суспільний продукт (сільськогосподарська продукція). А трансформація сільськогосподарського землекористування – це процес перетворення землекористування теперішньої соціально-економічної системи в землекористування нової, що характеризується зміною попередніх ознак і властивостей землекористування на нові (рис.1). Разом із тим, важливою особливістю трансформації є відмирання попередньої системи економічних відносин. Щоб визначити, чи ефективно відбулась трансформація сільськогосподарського землекористування, необхідно провести еколого-економічну оцінку трансформації сільськогосподарського землекористування, де еколого-економічна оцінка – це оцінка зміни якісних і кількісних характеристик сільськогосподарського землекористування в результаті зміни типу соціально-економічних відносин та форм власності на землю.

Виходячи з поняття «трансформація сільськогосподарського землекористування» рекомендується здійснювати класифікацію її видів: за результатом – ефективна, помірно ефективна і неефективна; за тривалістю – короткострокова, середньострокова та довгострокова; за способом впливу зовнішніх і внутрішніх факторів – еволюційна, революційна; за змістом передумов – економічна, соціальна, екологічна, політична, військова та інші.

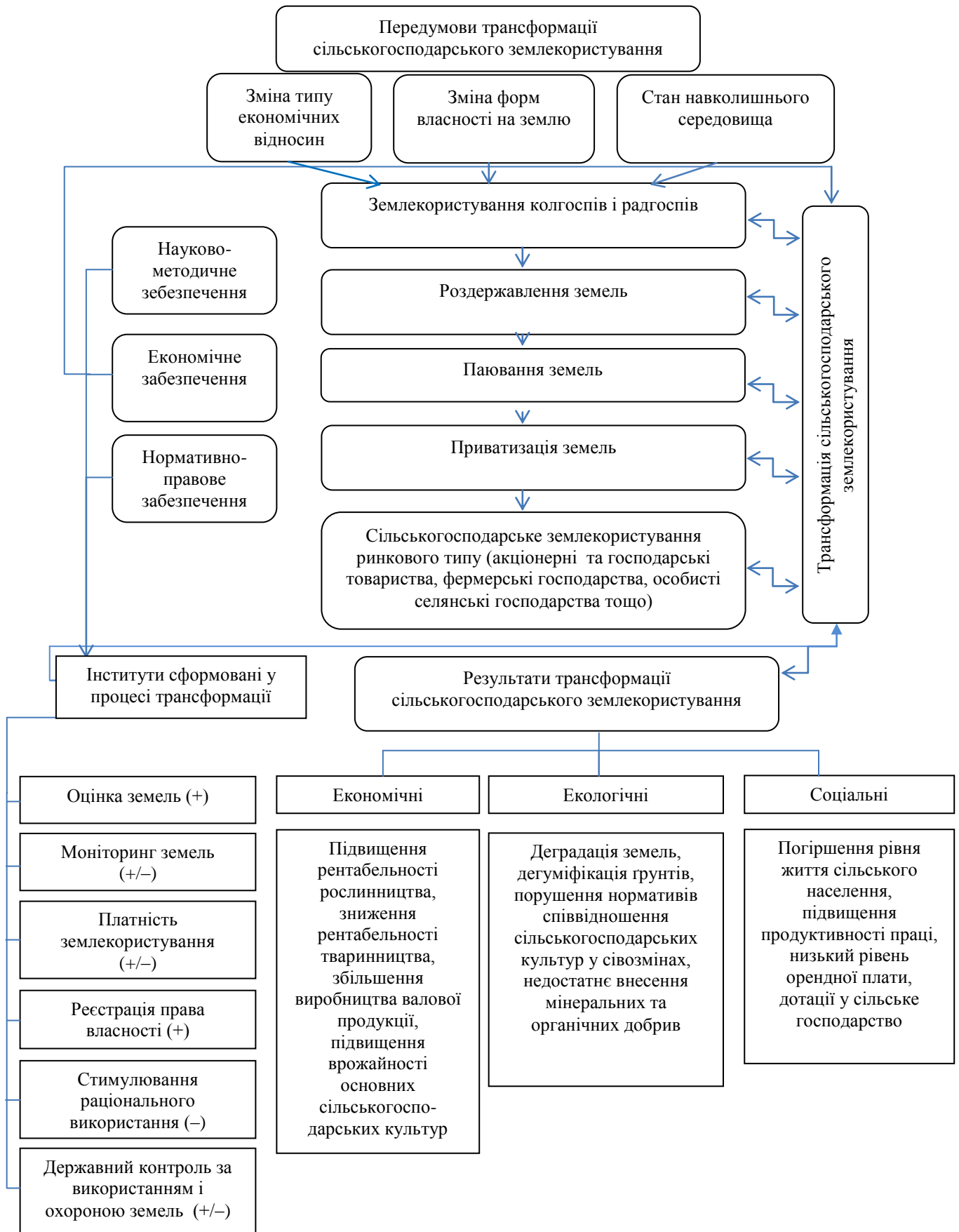


Рис. 1. Схема трансформації сільськогосподарського землекористування

Обґрунтовано етапи трансформації сільськогосподарського землекористування, а саме: перший – порушення рівноваги, другий – нестійкого і невизначеного стану; співіснування між формами; третій – становлення стійкості й домінування нової системи; четвертий – настання рівноважного стану; п'ятий – пост трансформаційний. Наслідком трансформації сільськогосподарського землекористування стала поява агроформувань ринкового типу заснованих на різних формах власності (рис. 2).

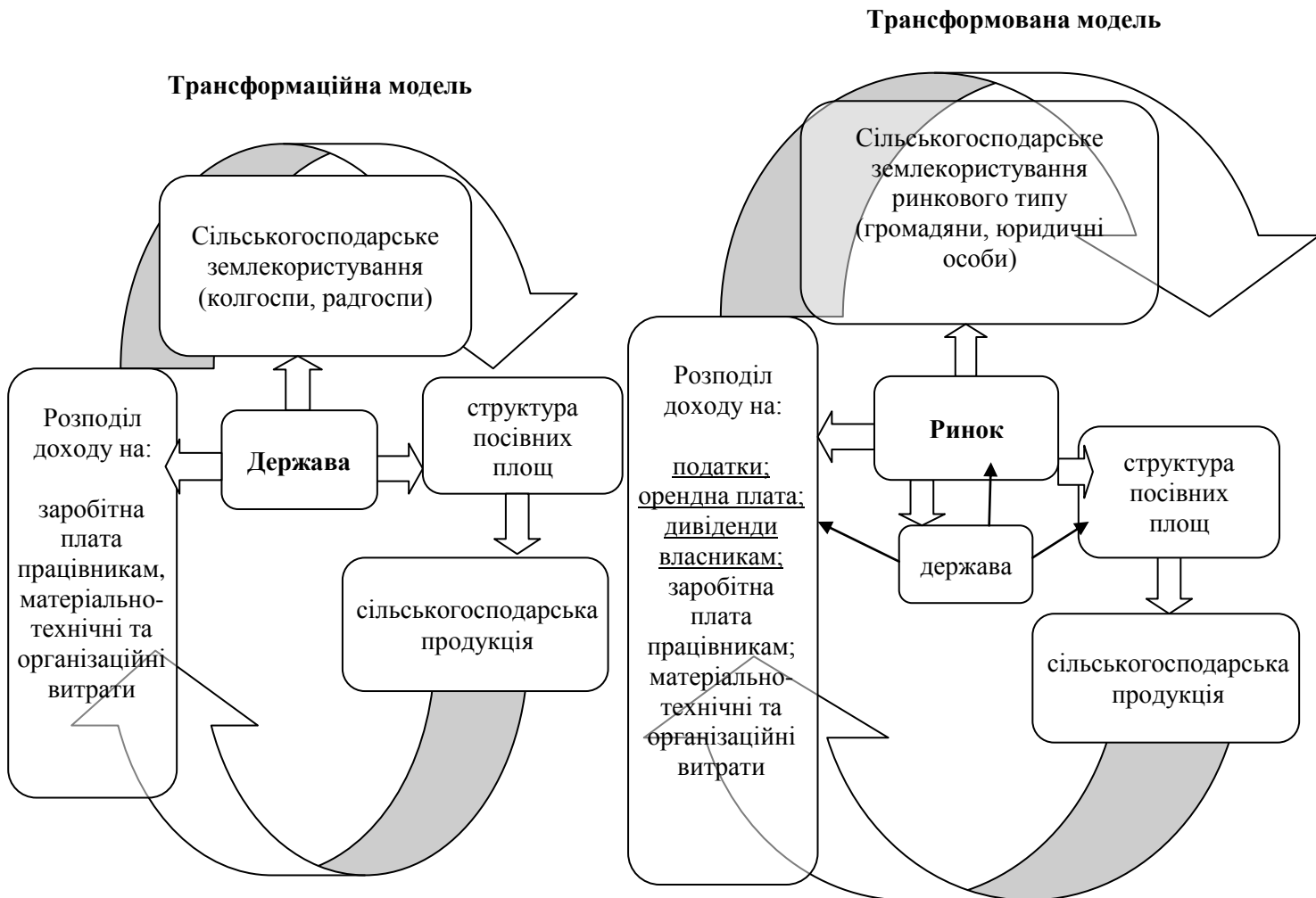


Рис. 2. Модель трансформації сільськогосподарського землекористування

У процесі трансформації форм власності на землю в таких країнах, як Польща, Румунія, Словаччина, Чехія – приватизація земель здійснювалась шляхом реституції й відразу виникла можливість вільно розпоряджатися землею. Це позитивно вплинуло на швидке відновлення рівня сільськогосподарського виробництва після встановлення ринкових відносин. Натомість в Україні земля була рівномірно розподілена між сільським населенням, значна частина якого ніколи не вела самостійну підприємницьку діяльність, що вплинуло на ефективність сільськогосподарського виробництва.

Після трансформації земельних відносин у нашій державі відбувся

перерозподіл земель між категоріями землевласників і землекористувачів. Основними землекористувачами стали новостворені сільськогосподарські підприємства, фермерські господарства, особисті селянські господарства та громадяни для ведення товарного сільськогосподарського виробництва. Специфікою трансформації було зосередження земель сільськогосподарського призначення у великих сільськогосподарських підприємствах, які є основними виробниками сільськогосподарської продукції та послуг і, по суті, – правонаступниками колгоспів та радгоспів із найманими працівниками.

Дослідження розвитку сільськогосподарського землекористування в Україні свідчить про те, що оренда земель стала одним з головних способів реалізації землевласниками своїх прав на землю. На основі орендних відносин сформувався більшість сільськогосподарських землекористувань ринкового типу.

У другому розділі **«Еколого-економічна оцінка існуючого стану землекористування Полтавської області»** обґрунтовано теоретико-методологічні аспекти ефективності землекористування в регіоні, проведено комплексну еколого-економічну оцінку сільськогосподарського землекористування, визначено регіональні особливості сільськогосподарського землекористування та структуру посівних площ області.

Територія досліджуваного регіону характеризується високим природно-ресурсним потенціалом і рівнем сільськогосподарської освоєності – близько 75 % , у тому числі розораність становить 62 %. Це свідчить про важливість сільського господарства в економіці області та країни у цілому.

Із метою здійснення еколого-економічної оцінки трансформації сільськогосподарського землекористування, а саме реформування колишніх колективних сільськогосподарських землекористувань, необхідно виділити систему економічних, екологічних та соціальних показників. За визначення екологічних показників брали до уваги стан земельних ресурсів і рівень їх використання землевласниками та землекористувачами. Економічну оцінку землекористувань здійснювали за продуктивністю земель сільськогосподарського призначення. До показників економічної оцінки віднесено: виробництво валової продукції сільського господарства, в тому числі рослинництва, валовий і чистий дохід, прибуток, рентабельність, урожайність та витрати на виробництво сільськогосподарської продукції, рівень зайнятості у сільському господарстві. Показниками екологічної оцінки були: площі земель, які піддаються впливу вітрової й водної ерозій; деградовані та малопродуктивні землі; структура посівних площ; динаміка вмісту гумусу; внесення добрив, сільськогосподарська освоєність; розораність тощо. Тобто ці показники відображають стан агроландшафтів і рівень використання земельних ресурсів землекористувачами.

Установлено, що в процесі трансформації сільськогосподарського землекористування з'явилися та поширилися ринкові організаційно-правові форми суб'єктів господарювання, змінилися обсяги і структура виробництва валової продукції та розміри землекористувань, розподіл земель між сільськогосподарськими підприємствами й господарствами населення (табл. 1). Разом із тим виявлено тенденцію до підвищення ефективності виробництва

сільськогосподарської продукції у господарствах населення переважно за рахунок концентрації виробництва картоплі, овочів, плодів та ягід, які значно менше потребують основних засобів виробництва, великих площ, мають більший попит на внутрішньому ринку та вищу рентабельність.

Таблиця 1

Трансформація сільськогосподарського землекористування*

| Показник | Рік | | | |
|--|---------|---------|---------|---------|
| | 1990 | 1995 | 2005 | 2013 |
| <i>Сільськогосподарські підприємства</i> | | | | |
| Кількість сільськогосподарських підприємств** | 619 | 603 | 473 | 455 |
| Площа сільськогосподарських угідь, тис. га | 2027 | 1643 | 1088,7 | 1289,5 |
| Середній розмір, га | 3274,6 | 2724,7 | 2301,7 | 2834,1 |
| Виробництво сільськогосподарської продукції, млн грн | 12592,3 | 6789,8 | 5504,5 | 8265,6 |
| % | 77,8 | 63,3 | 53,4 | 61,7 |
| у тому числі рослинництва, млн грн | 7130,8 | 4183,8 | 4406,4 | 6383,6 |
| % | 84,7 | 68,2 | 59,7 | 64,1 |
| Виробництво сільськогосподарської продукції на 1 га сільськогосподарських угідь, грн | 6212,3 | 4132,6 | 5056,0 | 6409,9 |
| у тому числі рослинництва | 3517,9 | 2546,4 | 4047,4 | 4950,4 |
| <i>Фермерські господарства</i> | | | | |
| Кількість господарств (із сільськогосподарськими угіддями) | 1 | 1343 | 1527 | 1770 |
| Площа сільськогосподарських угідь, га | — | 31 492 | 15 2308 | 218 445 |
| Середній розмір, га | — | 23,4 | 23,4 | 123,4 |
| Виробництво сільськогосподарської продукції, млн грн | — | 79,5 | 380,6 | 824,9 |
| % | — | 0,7 | 3,7 | 6,2 |
| у тому числі рослинництва, млн грн | — | 70,3 | 371,6 | 782,4 |
| % | — | 1,1 | 5,0 | 7,9 |
| Виробництво сільськогосподарської продукції на 1 га сільськогосподарських угідь, грн | — | 2524,5 | 2498,9 | 3776,2 |
| у тому числі рослинництва, грн | — | 2232,3 | 2439,8 | 3581,7 |
| <i>Землекористування громадян</i> | | | | |
| Кількість землекористувань, тис. | 73,6 | 213,3 | 249,5 | 207,9 |
| Площа сільськогосподарських угідь, тис. га | 122,7 | 284,4 | 520,3 | 502,0 |
| Середній розмір, га | 0,6 | 0,8 | 2,1 | 2,4 |
| Виробництво сільськогосподарської продукції, млн грн | 3588,5 | 3943,1 | 4803,1 | 5134,2 |
| % | 22,2 | 36,7 | 46,6 | 38,3 |
| у тому числі рослинництва, млн грн | 1291,7 | 1954,3 | 2973,8 | 3575,5 |
| % | 15,3 | 31,8 | 40,3 | 35,9 |
| Виробництво сільськогосподарської продукції на 1 га сільськогосподарських угідь, грн | 29246,1 | 13864,6 | 9231,4 | 10227,5 |
| у тому числі рослинництва, грн | 10527,3 | 6871,7 | 5715,5 | 7122,5 |

Примітки:

* сформовано за матеріалами державної статистичної звітності;

** великі і середні сільськогосподарські підприємства.

Після трансформації землекористування нерозв'язаним залишилось питання

вилучення земель, що піддаються впливу ерозійних процесів. Найпоширенішими з них є водна і вітрова ерозія, і охоплюють 18,3 % земель області. Ці землі були піддані паюванню і перейшли до приватної власності, що загостило проблему їх вилучення. Крім ерозійних процесів, значних збитків як власникам землі й землекористувачам, так і суспільству в цілому завдає дегуміфікація. Щорічно втрачається близько 1,44 млн т гумусу, а це у грошовому еквіваленті становить 2,6 млрд грн.

Доведено, що сучасний розвиток сільськогосподарського землекористування, а саме виробництво сільськогосподарської продукції в районах Полтавської області не корелює з матеріалами бонітування, економічної та грошової оцінки земель. Це свідчить про різнобічність використання земельних ресурсів і вплив багатьох факторів на виробництво сільськогосподарської продукції, у тому числі доступ до ринків збуту та капіталу, висока конкуренція, низький рівень освіти та культури населення, які в цілому можна визначити як ринкові та неринкові. До неринкових належать заходи державного управління та регулювання. У ринковій економіці держава має не управляти економікою, а контролювати її.

Установлено, що в процесі трансформації землекористування значна пропозиція земельних ділянок, відсутність можливості самостійно господарювати на землі позначилося на поширенні оренди земель, яка стала основним механізмом реалізації приватної власності на землю селян-власників земельних часток (паїв). Відсутність конкуренції орендарів вплинула на формування орендної плати та її виплату в натуральній формі. Середній розмір орендної плати за 1 га сільськогосподарських угідь в області збільшився від 130 грн у 2002 році до 945 грн у 2013 році.

При дослідженні виявлено, що основними факторами, які позначаються на виробництві валової продукції та корелюють із нею, є площа сільськогосподарських земель і врожайність сільськогосподарських культур, що передусім, пов'язано з родючістю ґрунтів. Разом із тим, продуктивність залежить не тільки від вмісту гумусу, внесення мінеральних добрив, але й від оптимальності умов місця виробництва сільськогосподарських культур, тобто здатності території задовольняти потреби рослин. При цьому умови використання оцінюються через придатність ґрунтів для вирощування основних сільськогосподарських культур і забезпеченість природно-кліматичними умовами (тепло, волога, сонячна радіація).

У цілому всі екологічні показники сільськогосподарського землекористування визначають стан земельних ресурсів, а економічні – рівень використання земель сільськогосподарського призначення різними землевласниками та землекористувачами. У зв'язку з цим виникає необхідність комплексної еколого-економічної оцінки земель сільськогосподарського призначення.

Неефективною є структура посівних площ у Полтавській області, насамперед з екологічного погляду (табл. 2). На набір сільськогосподарських культур впливає ринок сільськогосподарської продукції, тобто агроформування ринкового типу вирощують, передусім, економічно вигідні сільськогосподарські культури, що негативно позначається на стані земельних ресурсів. Тому необхідно впроваджувати таку структуру посівних площ, яка сформувалася в результаті трансформації й

відповідала б економічній ефективності та екологічній безпеці. Саме визначення оптимальної структури посівних площ і поглиблення регіональної спеціалізації сільськогосподарського виробництва стане результатом ефективної трансформації сільськогосподарського землекористування в ринкових умовах.

Таблиця 2

Порівняльна динаміка посівних площ, %*

| Культура | Рік | | | | | | | | | | | |
|---------------------------|------|------|------|------|------|------|------|------|------|------|------|------|
| | 1990 | 1995 | 2000 | 2004 | 2005 | 2006 | 2007 | 2008 | 2009 | 2010 | 2011 | 2014 |
| <i>По області</i> | | | | | | | | | | | | |
| Зернові та зернобобові | 46,3 | 45,9 | 51,4 | 61,8 | 58,4 | 56,6 | 60,5 | 61,6 | 60,3 | 55,3 | 58,1 | 55,4 |
| Технічні | 14,6 | 14,8 | 16,8 | 17,5 | 22,4 | 26,4 | 23,8 | 24 | 25,2 | 29,8 | 27,3 | 31,8 |
| Соняшник | 4,7 | 6,4 | 10,5 | 9,8 | 11,9 | 11,8 | 10,4 | 12,5 | 12,9 | 14,0 | 13,8 | 16,5 |
| Картопля і овоче-баштанні | 4,7 | 5,1 | 6,3 | 5,5 | 5,4 | 5,4 | 5,3 | 5,1 | 5,2 | 5,3 | 5,5 | 5,0 |
| Кормові | 34,4 | 34,2 | 25,5 | 15,2 | 13,8 | 11,6 | 10,4 | 9,3 | 9,3 | 9,6 | 9,1 | 7,9 |
| <i>По Україні</i> | | | | | | | | | | | | |
| Зернові та зернобобові | 45 | 45,7 | 57,6 | — | 50,2 | — | — | 57,6 | 58,7 | 56 | 56,8 | 54,3 |
| Технічні | 11,6 | 12,1 | 15,4 | — | 20,2 | — | — | 25 | 24,3 | 27,1 | 26,9 | 31,0 |
| Соняшник | 5,0 | 6,5 | 10,8 | — | 14,4 | — | — | 15,9 | 15,7 | 17,0 | 17,1 | 19,1 |
| Картопля і овоче-баштанні | 6,4 | 7 | 8,4 | — | 7,8 | — | — | 7,3 | 7,2 | 7,3 | 7,3 | 7,0 |
| Кормові | 37 | 35,2 | 26 | — | 14,4 | — | — | 10,1 | 9,8 | 9,6 | 9 | 7,7 |

Примітка. *Сформовано автором за матеріалами державної статистичної звітності

У третьому розділі «Удосконалення еколого-економічної оцінки трансформації сільськогосподарського землекористування» обґрунтовано науково-методичні засади вдосконалення еколого-економічної оцінки сільськогосподарського землекористування в умовах трансформаційних процесів на основі формування оптимальної структури посівних площ і поглиблення спеціалізації.

Виділено головні етапи формування оцінки трансформації, а саме: визначення основних цілей; створення системи оцінки поставлених цілей та завдань шляхом пошуку необхідних індикаторів, які їх характеризують; визначення способів і механізмів формування показників (індикаторів); граничних значень чи норм у системі оцінки, розмірності системи оцінки; аналіз результатів дослідження та виявлення недоліків.

Визначення оптимальних показників має ґрунтуватися на таких принципах, як: повнота інформації; простота визначення; достовірність; показники повинні виявляти тенденції до трансформації сільськогосподарського землекористування; забезпечувати об'єктивність визначення; мати рівневу структуру (глобальний, державний, регіональний, місцевий) із відповідними показниками та критеріями

оцінки тощо. Відповідно до цього сформовано систему показників еколого-економічної оцінки на регіональному рівні зокрема придатності земель, стану агроландшафтів, втрат сільськогосподарського виробництва, ефективність сільськогосподарського землекористування, продуктивність праці та рівень доходів сільського населення.

У процесі трансформації сільськогосподарського землекористування значних змін зазнали структура посівних площ і система сівозмін в агроформуваннях ринкового типу. У зв'язку з цим запропоновано підхід до оцінки трансформації сільськогосподарського землекористування на підставі порівняння сучасної структури посівних площ і оптимальної з урахуванням придатності ґрунтів для вирощування основних сільськогосподарських культур та прибутковості сільськогосподарського виробництва.

Поставлене завдання розв'язано створенням економіко-математичної моделі, у якій головним критерієм оптимізації є одержання максимального прибутку в результаті раціонального розміщення основних сільськогосподарських культур на придатних землях у розрізі оціночних районів.

В умовах формування регіональної структури посівних площ необхідно здійснювати поетапну оптимізацію площ основних сільськогосподарських культур, які становлять понад 90 % посівних площ у Полтавській області, а саме:

- виділяти зони вирощування культур;
- формувати підкласи придатності;
- визначати площі орних земель за підкласами придатності;
- вилучати землі III–V підкласів придатності;
- оптимізувати структуру посівних площ із повторним вилученням земель, на яких витрати перевищують доходи;
- удосконалювати підкласи придатності з урахуванням регіональних особливостей.

Головна гіпотеза моделі – адекватність продуктивності сільськогосподарської культури на агропромисловій групі ґрунтів, а витрат – по культурах з урахуванням економічної оцінки. Таким чином, визначивши відносні показники вартості валової продукції сільськогосподарських культур з 1 га на наявній агропромисловій групі ґрунтів, а також витрати на відповідний гектар посівної площі сільськогосподарської культури, можна сформулювати основу для оцінки вартості валової продукції та прибутковості використання певних сільськогосподарських культур на тих чи інших агрогрупах.

Економіко-математична модель має таке вираження:

1) вартість валової продукції (ВП_i), яку одержують у результаті використання *i*-ї сільськогосподарської культури:

$$ВП_i = \sum_j^m (y_i \times B_{i,j} / B_{i,j}, \text{jobл}) \times C_i \times x_{i,j}; \quad (1)$$

2) вартість валової продукції рослинництва по регіону (ВП) оцінюють як:

$$ВП = \sum_j^m ВПi; \quad (2)$$

3) валові витрати при використанні i -ї сільськогосподарської культури ($ВВi$) розраховуються за формулою:

$$ВВi = \sum_j^m (Вi \times Vi,j/Vi,j\text{обл}) \times xi,j); \quad (3)$$

4) валові витрати рослинництва по регіону (ВВ) визначають як:

$$ВВ = \sum_{j=1}^n ВВi; \quad (4)$$

5) чистий дохід (ЧД) рослинництва розраховують за формулою:

$$ЧД = ВП - ВВ; \quad (5)$$

Цільова функція оптимізації (Ц) має лінійне вираження та визначається як максимізація чистого доходу:

$$Ц = ЧД \text{ max}, \quad (6)$$

де i – номер певної сільськогосподарської культури;

j – номер агровиробничої групи ґрунтів;

n – кількість видів основних сільськогосподарських культур;

m – кількість облікованих агрогруп ґрунтів;

Відповідно

$i = 1, 2, \dots, n; i \in M1;$

$j = 1, 2, \dots, m; j \in M2;$

xi,j – площа j -ї агрогрупи ґрунтів, що використовується як i -та сільськогосподарська культура, га;

Bi,j – це бал j -ї агрогрупи ґрунтів з урожайністю в i -й сільськогосподарській культурі, балів;

Vi – середні витрати сільськогосподарського виробництва регіону по i -й сільськогосподарській культурі, грн/га;

Pi – середній валовий дохід сільськогосподарського виробництва регіону по i -й сільськогосподарській культурі, грн/га;

Ui – середня урожайність сільськогосподарської культури, ц/га;

Ci – середня ціна реалізації сільськогосподарської культури, грн/ц;

Показники V_i та P_i визначають як середні арифметичні.

Отже, основою формування сталого сільськогосподарського землекористування є структуризація земельних угідь та оптимізація структури посівних площ, за якої досягається рентабельність рослинництва 41 %, що забезпечує умови розширеного відтворення земель (табл. 3).

Таблиця 3

Рентабельність сільськогосподарських культур у Полтавській області в розрізі оціночних районів внаслідок оптимізації посівних площ *

| № з/п | Рентабельність | Рентабельність культур, % | | | | | | | |
|--------|----------------|---------------------------|-------|--------|-------|-----------|----------------|-------|----------|
| | | пшениця | жито | ячмінь | овес | кукурудза | цукрові буряки | соя | соняшник |
| 1 | 0,34 | 0,41 | – | -0,08 | -0,19 | 0,45 | 0,14 | 0,24 | 0,82 |
| 2 | 0,45 | 0,25 | 0,07 | 0,24 | 0,23 | 0,50 | -0,34 | 0,66 | 0,90 |
| 3 | 0,58 | 0,16 | 0,07 | 0,16 | 0,22 | 0,30 | 2,25 | -0,08 | 0,44 |
| 4 | 0,22 | 0,21 | 0,13 | 0,20 | 0,30 | 0,23 | 0,27 | 0,02 | 0,17 |
| 5 | 0,38 | 0,47 | 0,22 | 0,46 | 0,39 | 0,69 | 0,14 | 0,30 | 0,81 |
| 6 | 0,49 | 0,49 | -0,11 | 0,23 | 0,01 | 0,91 | 0,32 | 0,00 | 0,86 |
| 7 | 0,52 | 0,23 | -0,15 | 0,05 | -0,02 | 0,89 | -0,08 | 0,10 | 0,90 |
| 8 | 0,58 | 0,42 | 0,34 | 0,19 | 0,16 | 0,75 | -1,24 | 0,20 | 0,80 |
| 9 | 0,73 | 0,52 | -0,10 | 0,09 | 0,04 | 0,95 | -0,19 | 0,49 | 1,18 |
| 10 | 0,34 | 0,31 | 0,03 | -0,09 | 0,06 | 0,18 | -0,12 | 0,31 | 0,56 |
| 11 | 0,55 | 0,46 | -1,27 | 0,05 | -0,01 | 0,69 | 0,07 | 0,13 | 0,72 |
| 12 | 0,34 | 0,32 | 0,06 | 0,11 | 0,21 | 0,35 | 0,11 | -0,05 | 1,00 |
| 13 | 0,23 | 0,12 | -0,03 | 0,02 | 0,11 | 0,29 | -0,17 | 0,19 | 0,70 |
| 14 | 0,46 | 0,19 | 0,01 | 0,20 | 0,12 | 0,73 | -0,32 | 0,28 | 0,77 |
| 15 | 0,18 | 0,29 | 0,06 | 0,33 | 0,22 | 0,48 | -0,10 | 0,09 | 0,79 |
| 16 | 0,20 | 0,24 | – | – | – | 0,45 | – | -0,03 | 0,06 |
| Усього | 0,41 | 0,33 | 0,13 | 0,30 | 0,28 | 0,61 | 0,27 | 0,24 | 0,74 |

Примітка. * Дані сформовані за розрахунками автора на основі державної статистичної звітності

ВИСНОВКИ

У дисертаційній роботі здійснено теоретико-методологічне і прикладне розв'язання наукового завдання щодо проведення еколого-економічної оцінки трансформації сільськогосподарського землекористування. На підставі результатів виконаного дисертаційного дослідження сформульовано такі висновки й пропозиції:

1. Зміна форм власності на землю та засоби виробництва в результаті переходу до ринкової економіки суттєво вплинули на земельний лад та підходи до використання основного засобу виробництва у сільському господарстві. Період переходу від колективної форми сільськогосподарського землекористування до нових, ринкових, форм можна назвати трансформацією сільськогосподарського землекористування.

2. Трансформація сільськогосподарського землекористування в Україні та досліджуваному регіоні супроводжувалась значним спадом сільськогосподарського виробництва в період з 1991 по 1999 роки, подрібненням земельного фонду, погіршенням екологічного стану земельних ресурсів, зниженням ефективності й, подекуди, збитковістю сільськогосподарського виробництва, порушенням системи сівозмін і фактичним самоусуненням держави від контролю за використанням і охороною земель.

3. В результаті аналізу сформовано поняття еколого-економічної оцінки трансформації сільськогосподарського землекористування, що визначається як оцінка якісних і кількісних змін за період формування землекористувань ринкового типу за економічними, екологічними та соціальними показниками (індикаторами) використання земель та інших ресурсів, а саме придатності земель, стану агроландшафтів, ефективністю сільськогосподарського землекористування, продуктивністю праці та рівня доходів сільського населення.

4. Запропоновано ієрархічну структуру показників еколого-економічної оцінки, яка складається із категорій, блоків, показників та індикаторів, що відображають стан і розвиток сільськогосподарського землекористування.

5. У процесі трансформації сільськогосподарського землекористування значного розвитку набула оренда земель – основний механізм реалізації приватної власності на землю селян-власників земельних часток (паїв). Простежується динаміка збільшення орендної плати. Так, у 2013 році її середній розмір становив 945 грн за 1 га сільськогосподарських угідь порівняно зі 130 грн в 2002 році. Цей соціальний ефект досягнуто завдяки трансформації сільськогосподарського землекористування.

6. Для вдосконалення структури посівних площ на території досліджуваного регіону автором запропоновано економіко-математичну модель. В результаті її побудови було сформовано завдання, зміст та умови. Головною гіпотезою моделі є адекватність продуктивності сільськогосподарської культури на агровиробничій групі ґрунтів, а витрат – за культурами з урахування економічної оцінки земель.

7. На основі розв'язання економіко-математичної задачі розроблено структуру посівних площ у розрізі оціночних районів, які входять до складу природно-сільськогосподарських районів. Проаналізовано результати вдосконалення структури посівних площ найпоширеніших сільськогосподарських культур в області, які можна представити як найефективніші з економічного погляду їх використання у найсприятливіших умовах і на найпридатніших ґрунтах.

8. Удосконалена структура посівних площ у досліджуваному регіоні дає змогу забезпечити рентабельність рослинництва 41 %, яка зумовлює формування структури посівних площ, що забезпечує спеціалізацію сільськогосподарських

землекористувань відповідно до соціально-економічних відносин.

9. Визначено поетапність удосконалення структури посівних площ. Насамперед, із орних земель повинні вилучати землі, що належать до III, IV і V класів придатності для вирощування основних сільськогосподарських культур, площа яких становить 150 553 га (8,7 % загальної площі ріллі). Після вилучення екологічно непридатних земель можна вилучати орні землі, на яких вирощування основних сільськогосподарських культур нині є збитковим. Їхня площа сягає 57 411 га (3,3 % орних земель) відповідно до сформованої економіко-математичної моделі.

10. Удосконалення структури орних земель певною мірою зменшить виробництво валової продукції, але при цьому підвищить прибутковість кожного гектара орних земель і рентабельність вирощування основних сільськогосподарських культур.

11. Розроблену оптимальну структуру посівних площ можна вважати економічно виправданою та екологічно безпечною, тобто такою, що забезпечує формування сталого сільськогосподарського землекористування. Вона має реалізовуватися через проекти землеустрою стосовно еколого-економічного обґрунтування сівозмін, заходи щодо державного контролю за використанням та охороною земель і економічне стимулювання раціонального використання.

СПИСОК ОПУБЛІКОВАНИХ ПРАЦЬ ЗА ТЕМОЮ ДИСЕРТАЦІЇ

Статті у наукових фахових виданнях України:

1. Колісник Г. М. Еколого-економічна оцінка трансформації сільськогосподарського землекористування / Г. М. Колісник // Землевпорядний вісник. – 2013. – № 1. – С. 29–31.
2. Колісник Г. М. Оцінка екологічного стану на основі трансформації сільськогосподарських землекористувань у Полтавській області / Г. М. Колісник // Агросвіт. – 2014. – № 9. – С. 61–67.
3. Колісник Г. М. Оцінка економічного стану на основі трансформації сільськогосподарських землекористувань у Полтавській області / Г. М. Колісник // Інвестиції: практика та досвід. – 2014. – № 9. – С. 90–98.
4. Kolesnyk G. M. The influence of land reform on transformation of agricultural land use in the poltava region / G. M. Kolesnyk // Землеустрій, кадастр та моніторинг земель. – 2013. – № 4. – С. 70–78.

Стаття у науковому фаховому виданні України,

включеному до міжнародної науко метричної бази даних:

5. Добряк Д. С. Розвиток орендних відносин в умовах трансформації сільськогосподарського землекористування у Полтавській області / Д. С. Добряк, Г. М. Колісник // Вісник Сумського національного аграрного університету. – 2014. – № 2. – С. 52–56. (здобувачем на основі одержаних даних про розвиток оренди, як основної форми реалізації приватної власності на землі сільськогосподарського

призначення у Полтавській області запропоновано заходи щодо вдосконалення державної політики у галузі орендних відносин.

Тези наукових доповідей:

6. Колісник Г. М. Економічна оцінка трансформації сільськогосподарського землекористування у Полтавській області // «Теоретико-методологічні засади ефективного розвитку аграрного виробництва»: матеріали Міжнародної наук.-практ. конф. молодих учених, аспірантів і студентів (24–25 квітня 2014 р., м. Харків): ХНАУ, 2014. – С. 68–70.

7. Колісник Г. М. Ефективність сільськогосподарського виробництва у сільськогосподарських землекористуваннях Полтавської області: тези доп. ІХ Міжнар. наук.-практ. конфер. аспірантів, молодих вчених та науковців «Проблеми та перспективи розвитку економіки освіти регіону» (4 квітня 2014 р., м. Кременчук) / заг. ред. П.І. Сокурєнка. – Кременчук: ПП Щербатих, 2014. – С. 104–105.

8. Колісник Г. М. Розвиток земельних відносин у Полтавській області: тези доп. ІV Міжнародна наук.-практ. конф. «Сучасні тенденції в економіці та управлінні: новий погляд» (14–15 березня 2014 року, м. Донецьк) / Східноукраїнський інститут економіки та управління: у 2 ч. – Донецьк: ГО «СІЕУ», 2014. – Ч.1. – С. 59–61.

9. Колісник Г. М. Трансформація сільськогосподарського землекористування в Україні: тези доп. Всеукраїнська наук.-практ. конф. молодих вчен. та студ. «Проблеми завершення земельної реформи в Україні: економічні, екологічні та правові аспекти» (6–7 березня 2014 р, м. Київ). – К., 2014. – С. 46–47.

АНОТАЦІЯ

Колісник. Г. М. Еколого-економічна оцінка трансформації сільськогосподарського землекористування у ринкових умовах. – На правах рукопису.

Дисертація на здобуття наукового ступеня кандидата економічних наук за спеціальністю 08.00.06 – економіка природокористування та охорони навколишнього середовища. – Національний університет біоресурсів і природокористування України, Київ, 2015.

У дисертаційній роботі розроблено теоретичні, методологічні та прикладні засади еколого-економічної оцінки трансформації сільськогосподарського землекористування. Обґрунтовано зміст поняття «трансформація сільськогосподарського землекористування», що є процесом перетворення землекористування теперішньої соціально-економічної системи в землекористування нової, який характеризується зміною попередніх ознак і властивостей землекористування на нові. У результаті трансформації сільськогосподарського землекористування в ринкових умовах відбувся перехід від землекористувань колгоспів і радгоспів до агроформувань ринкового типу, заснованих на різних формах власності. У дослідженні виділено етапи трансформації та запропоновано класифікацію видів трансформації сільськогосподарського землекористування.

Проаналізовано рівень використання та охорони земель сільськогосподарського

призначення Полтавської області у процесі трансформації земельних відносин. На основі аналізу та оцінки сільськогосподарського землекористування сформовано науково обґрунтовану модель еколого-економічної оцінки сільськогосподарського землекористування на регіональному рівні в умовах трансформації земельних відносин.

На підставі запропонованого наукового підходу до еколого-економічної оцінки трансформації сільськогосподарського землекористування визначено оптимальну структуру посівних площ у розрізі землеоціночних районів, який ґрунтується на вдосконаленні структури посівних площ у землекористуваннях з урахуванням прибутковості сільськогосподарських культур і придатності ґрунтів для вирощування основних сільськогосподарських культур. Обґрунтовано також шляхи реалізації зазначеного підходу у досліджуваному регіоні.

Удосконалено принципи та закономірності функціонування сільськогосподарського землекористування в умовах ринкової економіки на регіональному рівні.

Ключові слова: оцінка земель, трансформація, сільськогосподарське землекористування, охорона земель, стале землекористування, земельні відносини.

АННОТАЦИЯ

Колесник Г. Н. Эколого-экономическая оценка трансформации сельскохозяйственного землепользования в рыночных условиях. – На правах рукописи.

Диссертация на соискание ученой степени кандидата экономических наук по специальности 08.08.01 – экономика природопользования и охраны окружающей среды. – Национальный университет биоресурсов и природопользования Украины, Киев, 2015.

В диссертационной работе разработаны теоретические, методологические и прикладные основы эколого-экономической оценки трансформации сельскохозяйственного землепользования. Обосновано понятия «трансформация сельскохозяйственного землепользования», которое представляет собой процесс преобразования землепользования нынешней социально-экономической системы в землепользование новой, который характеризуется изменением предыдущих признаков и свойств землепользования в новые. Главными предпосылками трансформации землепользования были изменение типа социально-экономических условий, форм собственности и состояние окружающей среды. В результате трансформации сельскохозяйственного землепользования в рыночных условиях произошел переход от землепользования колхозов и совхозов к агроформированиям рыночного типа, основанных на различных формах собственности. В исследовании выделены этапы трансформации и предложена классификация видов трансформации сельскохозяйственного землепользования.

Вследствие анализа трансформации сельскохозяйственного землепользования, которая была начата с земельной реформой, выявленные тенденции, принципы и закономерности. Вместе с тем, аренда земель стала основным механизмом реализации частной собственности на земли сельскохозяйственного назначения.

Исследован международный опыт трансформации сельскохозяйственного землепользования в период перехода государств к рыночной экономике. В соответствии с которым в большинстве стран земли сельскохозяйственного назначения были переданы в частную собственность предыдущим владельцам путем реституции, которые ранее вели сельскохозяйственное производство. При этом трансформация за рубежом характеризовалась повышением производительности труда, уменьшением занятости в сельском хозяйстве, быстрым увеличением производства сельскохозяйственной продукции, обеспечения гарантий прав собственности. В отличие от стран восточной и центральной Европы в Украине было введено временный институт коллективной собственности, который спровоцировал формирование крупных сельскохозяйственных предприятий, а не фермерских хозяйств.

Проанализирован уровень использования и охраны земель сельскохозяйственного назначения Полтавской области в процессе трансформации земельных отношений. На основании анализа и оценки землепользования сельскохозяйственного назначения предложена научно обоснованная модель эколого-экономической оценки сельскохозяйственного землепользования на региональном уровне в условиях трансформации земельных отношений за показателями (индикаторами), которые отображают совместное использования земель и соответствуют условиям устойчивого развития.

Проведена оценка использования земель сельскохозяйственного назначения в исследуемом регионе за экологическими, экономическими и социальными показателями и последствий трансформации после перехода к рыночным отношениям.

Следствием трансформации сельскохозяйственного землепользования стало распространение таких негативных процессов как деградация земель, дегумификация почв, нерациональное использование основного средства производства сельского хозяйства что наносит значительный ущерб как землевладельцам и землепользователям, так и обществу в целом.

На основании предложенного научного подхода к эколого-экономической оценки трансформации сельскохозяйственного землепользования определена оптимальная структура посевных площадей в разрезе землеоценочных районов, который основан на совершенствовании структуры посевных площадей в землепользования с учетом прибыльности сельскохозяйственных культур и пригодности почв для их выращивания. Обоснованы также пути реализации указанного подхода в исследуемом регионе. Согласно указанного подхода определены этапы, а именно выделение зон выращивания культур, формирования подклассов годности, определение площадей пахотных земель за подклассами годности, изъятие земель III–V подклассов годности, оптимизация структуры посевных площадей с повторным изъятием земель, на которых расходы превышают доходы, совершенствование подклассов годности с учетом региональных особенностей.

Предложенная оптимизация структуры посевных площадей обеспечивает повышение рентабельности до 41 %, что удовлетворяет условию расширенного

воспроизводства плодородия земель. Она предусматривает углубление специализации сельскохозяйственных землепользований в Полтавской области при этом учитывается пригодность почв для выращивания сельскохозяйственных культур и социально-экономические особенности регионов. Оптимальная структура посевных площадей за вышеуказанным подходом рассчитана с помощью создания экономико-математической модели.

Усовершенствованы принципы и закономерности функционирования сельскохозяйственного землепользования в условиях рыночной экономики на регионально уровне.

Ключевые слова: оценка земель, трансформация, сельскохозяйственное землепользование, охрана земель, устойчивое землепользование, земельные отношения.

SUMMARY

Kolisnyk G. M. An eco-economic estimation of agricultural land-tenure transformation in market. – Manuscript.

Dissertation for a scientific degree of candidate of economic sciences in speciality 08.00.06 – Economics of nature management and environmental protection. – National university of life and environmental sciences of Ukraine, Kyiv, 2015.

The thesis deals with theoretical, methodological and applied principles of eco-economic estimation of transformation of agricultural land-tenure. It was defined the concept «transformation of agricultural land-tenure» which means the process of transformation of land-tenure of the current socio-economic system in land-tenure of a new one, which is characterized by the change of previous traits and properties of land-tenure on new. As a result of transformation of agricultural land-tenure in market conditions a transition has taken a place from land-tenures of collective farms and state farms to agricultural entities of market type based on the different forms of property. Research shows the stages of transformation and offers a classification of types of agricultural land-tenure transformations.

It was analyzed the level of land use and land protection of agricultural land-tenure in Poltava region during the process of transformation of the land relations. On the basis of analysis and estimation of agricultural land-tenure the scientifically grounded model of an eco-economic estimation of agricultural land-tenure on a regional level was formed.

Based on of the offered scientific approach to the eco-economic estimation of transformation of agricultural land-tenure the optimum structure of sowing areas was defined, which is based on the improvement of the structure of sowing areas in land-tenures taking into account profitability of agricultural cultures and fitness of soils for growing of basic agricultural cultures. It was grounded ways of realization of the aforementioned approach in the probed region.

The author improves principles and patterns of functioning of agricultural land-tenure in a market economy on a regional level.

Keywords: land valuation, transformation, agricultural land-tenure, land protection, sustainable land-tenure, land relations.

Підписано до друку 25.11.2015. Формат 60×84/16
Папір офсетний. Друк офсетний.
Гарнітура Time New Roman.
Ум. Друк. арк. 1,0. Тираж 100 пр. Вид. № 29

МВЦ «Медінформ» ТОВ.
03179, м. Київ, вул. Коптельникова, 95.
Тел./факс (044)501-35-69.

Свідоцтво про внесення суб'єкта видавничої справи Держ. реєстру видавців,
виготівників і розповсюджувачів видавничої продукції
ДК № 1194 від 15.01.2003

