

БАКАЛАВРСЬКА КВАЛІФІКАЦІЙНА РОБОТА

12.05 – БКР. 2270 “С” 2023.12.14. 094 ПЗ

КРАСНОШТАН АННИ ОЛЕКСАНДРІВНИ

2024 р.

НАЦІОНАЛЬНИЙ УНІВЕРСИТЕТ БІОРЕСУРСІВ І
ПРИРОДОКОРИСТУВАННЯ УКРАЇНИ

Факультет аграрного менеджменту

ДОПУСКАЄТЬСЯ ДО ЗАХИСТУ
В.о. завідувача кафедри
виробничого та інвестиційного
менеджменту

_____ Тетяна ВЛАСЕНКО
(підпис) (ПІБ)

“ ____ ” _____ 2024 р.

БАКАЛАВРСЬКА КВАЛІФІКАЦІЙНА РОБОТА

на тему: Розробка та обґрунтування бізнес-проєкту створення промислової
пасіки

Спеціальність 073 «Менеджмент»
(код і назва)

Освітня програма «Менеджмент»

Гарант освітньої програми

д.е.н., професор

(підпис)

Віра БУТЕНКО

Керівник бакалаврської кваліфікаційної роботи

к.е.н., доцент

(підпис)

Емілія ПРУШКІВСЬКА

Виконав

(підпис)

Анна КРАСНОШТАН

КИЇВ – 2024

**НАЦІОНАЛЬНИЙ УНІВЕРСИТЕТ БІОРЕСУРСІВ
І ПРИРОДОКОРИСТУВАННЯ УКРАЇНИ**

Факультет аграрного менеджменту

ЗАТВЕРДЖУЮ
В.о. завідувача кафедри
виробничого та інвестиційного
менеджменту

к.е.н., доцент
(науковий ступінь, вчене звання)

Тетяна ВЛАСЕНКО
(ПІБ)

“ _____ ” _____ 2023 р.

З А В Д А Н Н Я
на виконання бакалаврської кваліфікаційної роботи студенту
Красноштан Анні Олександрівні
(прізвище, ім'я, по батькові)

Спеціальність 073 «Менеджмент»
(код і назва)

Освітня програма «Менеджмент»

Тема бакалаврської кваліфікаційної роботи **Розробка та обґрунтування бізнес-проєкту створення промислової пасіки**

затверджена наказом ректора НУБіП України від “14” грудня 2023 р № 2270 «С»

Термін подання завершеної роботи на кафедру _____
(рік, місяць, число)

Вихідні дані до бакалаврської кваліфікаційної роботи:

1) закони та нормативно-правові акти ; 2) методичні рекомендації; 3) енциклопедичні, словникові та довідникові джерела; 4) навчальна та наукова література; 5) фахові періодичні видання; 6) матеріали державної статистики; 7) офіційні дані ТОВ «Мед Карпат»

Перелік питань, які потрібно розробити:

1. Теоретичні засади формування бізнес-проєкту в галузі бджільництва
2. Механізм дії інвестиційного проєкту промислової пасіки
3. Можливості розвитку міжнародних проєктів у галузі бджільництва

Дата видачі завдання “ _____ ” _____ 2023 р.

Керівник бакалаврської кваліфікаційної роботи _____ Емілія ПРУШКІВСЬКА
(підпис)

Завдання прийняв до виконання _____ Анна КРАСНОШТАН
(підпис) (прізвище та ініціали студента)

ЗМІСТ

ВСТУП	5
РОЗДІЛ 1 ТЕОРЕТИЧНІ ЗАСАДИ ФОРМУВАННЯ БІЗНЕС-ПРОЕКТУ В ГАЛУЗІ БДЖІЛЬНИЦТВА	8
1.1 Особливості та характеристика функціонування галузі бджільництва	8
1.2 Організаційні засади формування бізнес-проектів у галузі.....	14
1.3 Економічні та соціальні чинники формування бізнес-проекту промислової пасіки	21
РОЗДІЛ 2. МЕХАНІЗМ ДІЇ ІНВЕСТИЦІЙНОГО ПРОЕКТУ ПРОМИСЛОВОЇ ПАСІКИ	26
2.1 Аналіз діяльності промислової пасіки «Мед Карпат»	26
2.2 Показники ефективності інвестиційної діяльності проекту промислової пасіки	33
2.3 Класифікація ризиків та шляхи їх мінімізації у реалізації бізнес-проекту	39
РОЗДІЛ 3 МОЖЛИВОСТІ РОЗВИТКУ МІЖНАРОДНИХ ПРОЕКТІВ У ГАЛУЗІ ДЖІЛЬНИЦТВА	48
3.1 Соціальний ефект проектування на ринку меду.....	48
3.2 Шляхи розвитку міжнародних проектів у галузі бджільництва	52
ВИСНОВКИ	57
Список використаних джерел	59

ВСТУП

Одним з актуальних напрямків розвитку економіки України є розвиток агропромислового комплексу, що включає в себе галузь як рослинництва (вирощування зернових культур), так і тваринництва. Одним із найбільш перспективних напрямків розвитку тваринництва є бджільництво, оскільки Україна має значний медовий потенціал. Також бджільництво є необхідним для бджолозапилення та підвищення урожайності українських полів.

Бджільництво як галузь сільського господарства завжди було поширеним видом господарчої діяльності. На сьогодні, в країні налічується близько 700 тис. людей, або ж це становить 1,5% населення України, які займаються пасічницькою діяльністю. Проте варто зважати на спосіб ведення пасічного господарства, адже від технології виробництва продукції прямо залежить і її якість.

Актуальність теми полягає, перш за все, у необхідності модернізації та популяризації перспективної галузі сільського господарства. Галузь бджільництва є типовою для економіки України. Обсяги виробництва продукції бджільництва України, зокрема меду, стабільно займають передові позиції у світі, але не можна забувати і про поступове збільшення попиту та обсягу споживання продукції бджільництва на внутрішньому ринку України, що є одним із проявів популяризації здорового харчування та органічного виробництва у світі.

Проблема бджільництва є досить актуальною на сьогодні, оскільки галузь є характерною рисою нашої культури, може приносити значні прибутки, а також популяризація споживання продукції бджільництва має значний позитивний вплив як на загальний стан здоров'я людей, так і на стан довкілля, оскільки бджільництво потребує відповідного рівня екологічної свідомості. Це робить галузь цікавою для розробки бізнес-проекту з використанням високоякісних сучасних технологій.

Проблемою стану українського бджільництва та шляхів його вдосконалення займалися такі вчені, як Прокопович П.І., Поліщук В.П., Рахманов М.П., Соломко В.О., Мельний С.В., Адамчук Л.О., Лайтер Є.І., Палій О.О. та інші науковці.

Мета бакалаврської роботи полягає у дослідженні соціально-економічних умов функціонування галузі, розробці та обґрунтуванні створення проекту промислової пасіки.

Відповідно до мети окреслено наступні **завдання**:

- охарактеризувати особливості передумов та чинники проекту створення промислової пасіки;
- розкрити механізм дії інвестиційного проекту та провести аналіз його економічної ефективності;
- дослідити можливості розвитку міжнародних проєктів у галузі бджільництва.

Об'єктом дослідження дипломної роботи є процес розробки бізнес-проекту промислової пасіки.

Предметом дослідження дипломної роботи є теоретико-прикладні аспекти створення бізнес-проектів у галузі бджільництва.

У ході написання дипломної роботи застосовувались такі методи дослідження, як структурно-функціональний аналіз, індукції та дедукції, аналізу та синтезу, табличний та графічний метод,.

Дипломна робота складається з трьох розділів. Перший та другий розділи роботи містять по три підрозділи, третій – два підрозділи. Перший розділ дипломної роботи присвячено дослідженню передумов та чинників формування проекту промислової пасіки. У другому розділі дипломної роботи розглянуто механізм інвестиційного проекту промислової пасіки на прикладі компанії «Мед Карпат», а також проведено аналіз економічної ефективності проектування у галузі бджільництва. Третій розділ роботи розкриває можливості розвитку проекту на міжнародному рівні, а також в ньому розглянуто загальний соціальний вплив від реалізації та розвитку проекту промислової пасіки.

У дипломній роботі подано 13 рисунків та 6 таблиць. Для написання дипломної роботи було використано 26 джерел інформації, серед яких наукові роботи, підручники, наукові статті та журнали, монографії та інтернет-ресурси, зокрема офіційні сайти та статистичні дані.

РОЗДІЛ 1 ТЕОРЕТИЧНІ ЗАСАДИ ФОРМУВАННЯ БІЗНЕС-ПРОЕКТУ В ГАЛУЗІ БДЖІЛЬНИЦТВА

1.1 Особливості та характеристика функціонування галузі бджільництва

Україна на весь світ славиться земельними ресурсами та результатами від сільськогосподарської діяльності. Так, одним з найбільш розвинених секторів економіки України є агропромисловий. До аграрного сектору ми можемо віднести як рослинництво, так і тваринництво.

Рослинництво України має розгалужену спеціалізацію. Продукція рослинництва використовується як на національному ринку споживання так і для експорту на світовий ринок. Значна частка продукції споживається галуззю тваринництва.

У національному тваринництві існує багато видів і напрямків діяльності: скотарство, вівчарство, птахівництво тощо. Але одним із передових, за обсягом виробленої та експортованої продукції є бджільництво. Бджільництво – це окрема галузь сільського господарства (тваринництва), що займається розведенням бджіл з метою отримання продукції бджільництва. Також бджоли є одними із корисних сільськогосподарських комах, які використовуються у процесі запилення полів, з метою підвищення продуктивності та урожайності запилюваних культур.

У бджільництві основними продуктами є сім окремих продуктів, які мають різні особливості отримання та використання. До них належать мед, віск, прополіс, бджолине обніжжя (пилкок квітковий), маточне молочко, перга, бджолина отрута. Кожен із зазначених продуктів набув широкого використання у різних галузях, зокрема у харчовій промисловості, медицині, косметології, оборонній промисловості тощо [1]. Діяльність, спрямована на утримання (розведення) бджіл та отримання продукції бджільництва має назву пасічництво, а людина, яка займається бджільництвом – пасічник, бджоляр.

Бджільництво є унікальним видом господарювання, оскільки має виражену сезонність роботи та ряд особливостей утримання бджіл. Перш за все, у пасічництві важливо знати і розуміти біологію бджоли, склад бджолиної сім'ї, знати і вміти ефективно використовувати інстинкти бджіл та як ними керувати. Всі ці аспекти мають прямий вплив на якість та ефективність роботи пасічника, а також на якість і кількість отриманої продукції.

Жодна галузь тваринництва не має такого міцного зв'язку з умовами довкілля та кормовою базою, як бджільництво. Всі культурні та дикорослі рослини, які запилюються бджолами, є кормовою і водночас медоносною базою для бджіл. Від якості рослин, особливостей їх обробітку, погодних умов та деяких інших чинників залежить стан бджолиної сім'ї, а також особливості та якість отриманої від неї продукції. Перед початком роботи з пасікою, необхідно визначати і за можливості посилювати потенційну потужність медоносної бази, а також робити медоносну базу максимально доступною для освоєння бджолами. Від даних характеристик залежить напрямок спеціалізації та оптимальний розмір пасіки [2].

Галузь бджільництва дещо є матеріаломісткою, адже окрім власне бджіл потребує багато додаткових інструментів та обладнання. Інвентар пасічника може мати два напрямки – для роботи з бджолами, для отримання продукції бджільництва. Серед базового пасічницького інвентаря для роботи з бджолами є вулик, рамки, стамески, щітки для змітання бджіл, димар, скребок лопатка, вощина, шпора для навощення або електричний навощувач, пасічницький костюм, який є обов'язковим елементом захисту від бджіл, а також інші допоміжні інструменти та їх частини. Одним із важливих специфічних інструментів на пасіці є обов'язковим апіліфт – спеціалізований інструмент для підйому та перевезення вуликів з одного місця на інше, з мінімальним докладанням зусиль.

Окрім інструментів для догляду за бджолами важливими є також інструменти для отримання продукції бджільництва. Серед таких інструментів основними є медогонка, воскотопка, пилковловлювач, сушарка для пилку, ніж

пасічний, вилка пасічна, стіл для розпечатування рамок тощо. Різні види продукції бджільництва мають різні способи їх отримання та первинної обробки. Таким чином, для отримання меду необхідно виконати наступні етапи роботи, представлені на рис. 1.1.

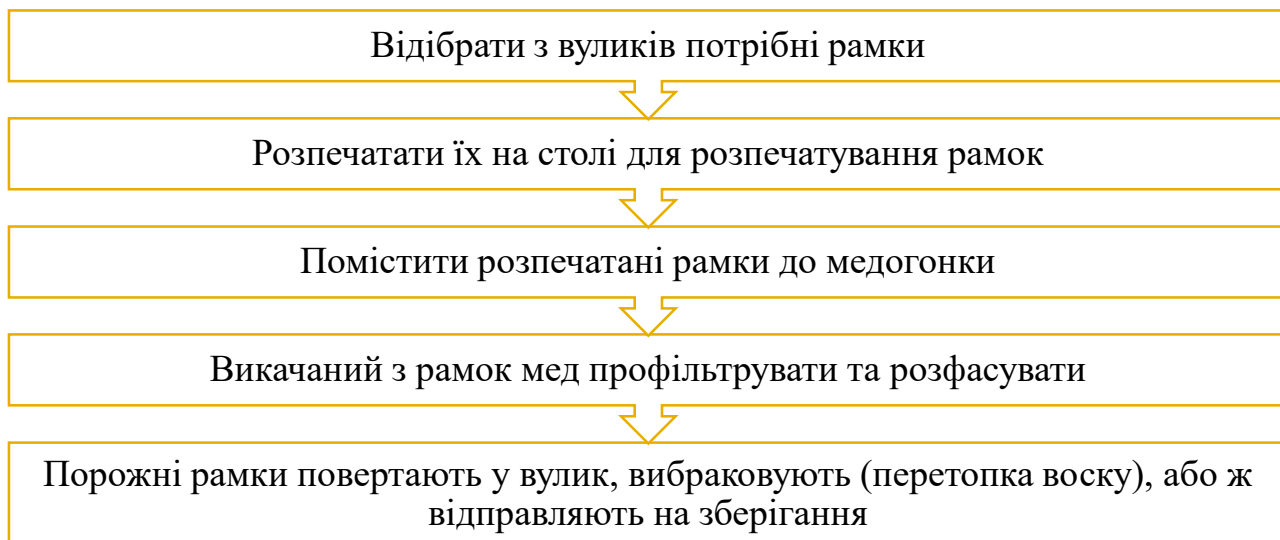


Рис. 1.1. Процес отримання медової продукції від бджіл.

Джерело: складено автором самостійно.

Для отримання інших продуктів бджільництва процес повністю інший. Так, для отримання бджолиного обніжжя (квіткового пилку) необхідно на лютку вулика закріпити особливий інструмент – пилковловлювач, який ввечері необхідно зняти, прочистити клубочки пилку від механічного сміття та просушити у сушарці для пилку, після чого пилки необхідно зберігати у закритій ємності.

Для того, аби почати займатися бджільництвом, в першу чергу нам необхідні самі бджоли, яких потрібно заселити у вулики. І тут одразу з'являється безліч варіантів, адже нам потрібно визначити яку породу бджіл ми хочемо розводити і в який спосіб, тобто яку систему вуликів ми оберемо. Кожна із систем вуликів має свої переваги і недоліки, адже пристосована до конкретних цілей у веденні пасічницької діяльності. Так, вулики лежаки чудово підходять для присадибного пасічництва, а багатокорпусні вулики є ідеальним варіантом для кочового способу пасічникування.

Як і в питанні вуликів, відповідально потрібно поставитися і до вибору породи бджіл. На сьогодні найпопулярнішими породами бджіл є Українська степова (*Apis mellifera*), карпатська бджола і карніка.

Кожна порода бджіл може бути охарактеризована за наступними критеріями, описаними на рис. 1.2.



Рис. 1.2. Критерії характеристики порід бджіл.

Джерело: створено автором самостійно.

Розглянемо сезонні особливості ведення пасічного господарства.

Перш за все необхідно розуміти і правильно визначати біоритми бджолиної сім'ї. Весною частою проблемою є роїння бджіл. Роїння – природний процес розмноження бджолиних сімей, який передбачає формування нової бджолосім'ї з великою кількістю робочих бджіл (вулик покидають близько 60% робочих бджіл разом зі старою маткою). Роїння послаблює сім'ю, з якої вийшов рій, зменшує продуктивність роботи бджіл та призводить до тотального зменшення бджолиної маси у вулику. Тому, аби уникнути даних негативних наслідків існує багато методів уникнення роїння, або ж боротьби із роївим станом бджіл.

Протягом періоду з кінця весни основною діяльністю є підтримка продуктивності та ефективності роботи пасіки. В цей період важливо забезпечувати бджіл роботою – повинна бути потужна медоносна база для харчування бджіл та активного виробництва продуктів бджільництва, зокрема меду. Також важливо наглядати а сім'ями та розширяти їх – таким чином пасіка збільшується природним шляхом.

Восени основним завданням пасічника є підготовка бджіл до зими. Одним із перших кроків повинна бути осіння обробка бджіл від вароатозу. Потім згідно біологічних та природніх процесів сім'ї скорочуються або просто комплектуються різними способами на зиму, з метою якісної та безпечної зимівлі. Це робиться для того, щоб більша частина із маси бджіл, яка йшла в зиму, вийшла і на весні.

Для зимового періоду активних робіт на пасіці не передбачено, але час від часу варто перевіряти стан сімей і часом підкладати додатковий корм для бджіл. Взимку зазвичай виконується вся підготовча робота до початку активного сезону. До таких робіт можна віднести виготовлення і навощення необхідної кількості рамок, ремонт або виготовлення нових вуликів, відбір якісної сушнини для бджіл, перетопка на віск вибракуваних стільників тощо.

Знаючи і правильно розуміючи інстинкти бджіл, їх біологію і природу, можна налагодити максимально ефективну роботу на пасіці. Бджільництво – це не лише практичне розведення бджіл, це знання і вміння аналізувати ситуацію, адже без належного теоретичного підґрунтя неможливо організувати якісну та ефективну роботу будь-якої галузі.

Важливо розуміти склад та ролі в бджолиній сім'ї. В бджолиній сім'ї є три види особин – робочі бджоли, трутні і матка.

Робочі бджоли – це бджоли жіночої статі, які мають недорозвинену статеву систему. Вони виконують різні роботи у вулику і поза його межами – збирають пилок і нектар, відбудовують стільники, доглядають розплід, годують матку, охороняють гніздо тощо. Різні функції бджоли виконують залежно від віку, що зумовлено особливостями функціонування та розвитку бджолиної особи.

Матка – бджола жіночої статі, яка має повністю розвинену статеву систему. Основна функція матки у вулику – відкладати яйця у відбудованих комірках стільників. Зазвичай у одній бджолиній сім'ї наявна лише одна матка, але часто трапляються ситуації, коли у вулику наявні одразу кілька маток (матки помічниці, ройові матки).

Трутні – особини бджіл чоловічої статі. Їх основна мета – запліднення матки при обльоті. Але всупереч поширеній думці, трутні не є «ледарями» у вулику, адже часто у період медозбору майже всі бджоли активно працюють за межами вулика, а трутні в цей час гріють розплід, чим підвищують ефективність медозбору на 10%.

Підсумовуючи, варто зазначити, які переваги дають знання у галузі бджільництва під час роботи з бджолами. По-перше, збереження продуктивності завдяки вчасним діям під час періоду активного входження сімей у ройовий стан. По-друге, раціональне використання робочого потенціалу бджіл примножує ефективність їх роботи більш ніж у 2 рази. По-третє, розумне кочування сприяє підвищенню продуктивності роботи бджіл, збільшенню кормової та медоносної бази, а також активному збільшенню бджолиної маси у вулику. А також важливою перевагою, яку дають знання біології бджіл, є уникнення або ж мінімізація впливу хвороб бджіл на загальний стан та продуктивність пасіки.

Отже, бджільництво – це галузь тваринництва, що займається розведенням бджіл, з метою отримання продуктів бджільництва. Побічною метою бджільництва може бути підвищення продуктивності сільськогосподарських культур, запилюваних бджолами. Бджільництво має виражену сезонність роботи, а також ряд особливостей у виведенні бджіл та отриманні продукції бджільництва.

1.2 Організаційні засади формування бізнес-проекування в галузі

Бджільництво як галузь сільського господарства має надзвичайну цінність для національної економіки. За останні роки Україна не виходила із п'ятірки світових лідерів за обсягом виробленого та експортованого меду. Світове виробництво меду становить близько 1,5 млн тонн на рік, з яких понад 5% становить частка України.

В Україні бджільництво є поширеним видом господарства. Усього в країні налічується близько 700 тис. людей, або ж це становить 1,5% населення України, які займаються пасічницькою діяльністю [6]. Економічне значення бджільництва можна розглядати в двох напрямках. По-перше, це виробництво та експорт продукції бджільництва, тобто реалізація товару. По-друге, бджіл активно використовують у аграрній сфері з метою запилення сільськогосподарських культур, що в подальшому сприяє значному збільшенню урожайності культур. Тобто бджолозапилення прямо впливає на агросектор України, підвищуючи продуктивність, а відповідно і отримуваний прибуток від реалізації продуктів аграрної промисловості.

З метою збільшення ефективності використання бджільництва у сільському господарстві було створено промислову технологію у галузі бджільництва. Промислова технологія у бджільництві – це спосіб утримування сильних бджолосімей з одержанням більшого обсягу продукції бджільництва шляхом застосування комплексних робіт щодо покращення умов та ефективності роботи бджіл. Промисловий підхід передбачає об'єднання підприємств чи розширення наявного пасічницького підприємства до оптимальних розмірів, а також застосування принципу правильного та своєчасного догляду за бджолами [3].

Аби вважати пасіку промисловою, вона повинна мати мінімальний розмір 300 – 500 бджолосімей, але оптимальний обсяг визначається в залежності від умов довкілля – медоносна база, кліматичні особливості тощо.

Перед початком роботи над проектом створення промислової пасіки важливо розуміти всі особливості функціонування галузі та враховувати потреби

самого господарства на старті. Проте, основним правилом для промисловців у галузі бджільництва можна назвати розуміння значення менеджменту у функціонуванні бізнесу. Якою б не була діяльність, успіх вона матиме лише у тому випадку, якщо найголовніша особа, власник, детально знає свою промисловість, тобто чітко усвідомлює всі труднощі та особливості функціонування бізнесу [7].

Доцільно розглянути схему організаційної структури проекту. За допомогою рис. 1.3. розглянемо особливості організації проекту промислової пасіки.



Рис. 1.3. Організаційна структура проекту промислової пасіки.

Джерело: складено автором самостійно.

Для самого процесу проектування потрібні чіткі дані по підготовці (площа землі, на якій реалізується проект, кількість бджолосімей, кількість і площа потрібних робочих приміщень, загальні витрати проекту, а також плани

виробництва. Також важливим етапом є реєстрація пасіки. Не варто забувати про документацію, адже пасіка повинна мати свій паспорт.

Для бізнес-проєкту в галузі бджільництва можна скласти карту робіт, або ж розглянути організацію GAP у бджільництві. Кожен етап схеми сезонних робіт на пасіці має проходити під наглядом фахівців, тобто досвідчених пасічників та/або технологів, які добре розуміють сутність роботи та значення кожної дії для пасіки та конкретної бджолиної сім'ї. Організацію GAP, складену для робіт на пасіці представлено на рис. 1.4.



Рис. 1.4. Організація GAP в бджільництві

Джерело: створено автором на основі джерела [4].

Чіткого законодавчого регулювання етапів та їх реалізації немає, але можна розглянути найпоширеніші рекомендації фахівців та загальноприйняті норми [4]. Рекомендації є досить простими і логічними, але при цьому їх недотримання або ігнорування часто призводить до неприємних та навіть трагічних наслідків.

Перш за все, варто потурбуватися про місце розташування. Варто розташовувати пасіку у такій місцевості, де бджоли не зможуть безпосередньо заразитися хворобами. Також важливо, щоб в радіусі 4 кілометрів була достатня кількість медоносних рослин, адже це основа харчування бджіл та власне медозбору. Від цього залежить продуктивність пасіки. Варто подбати про те, щоб неподалік вуликів не було джерел, що виділяють сильні запахи, оскільки мед поглинає їх. Також не варто розміщувати пасіку у місцях, схильних до затоплення, чи зсуву ґрунту. Вулики повинні стояти рівно. Дуже важливим є відсутній доступ шкідників та ворогів бджіл до вуликів.

Наступний важливий пункт до розгляду – покупка бджіл. Обов'язково перед покупкою потрібно перевіряти стан сімей, адже вони можуть мати хвороби чи шкідників, які можуть знищити всю пасіку. Завжди походження бджіл повинно документуватися. Але з метою максимальної безпеки на пасіці, нових бджіл варто спершу профілактично обробити від вароатозу.

Підкреслимо, що перша і найголовніша умова для вуликів – вони повинні виготовлятися із безпечних матеріалів, бажано природних, адже так середовище життя бджіл буде максимально наближеним до природнього, а також важливо фарбувати вулики органічними фарбами, аби уникнути токсичного впливу на продукти бджільництва та самих бджіл. Також рекомендовано при виробництві вуликів дотримуватися стандартів їх виготовлення, аби всі подальші операції були стандартизовані, а деталі вуликів взаємозамінними.

Вище розглянуті пункти є базовими для старту пасіки, адже саме вони стають першими діями і першими витратами проекту. Саме від основ безпечного ведення господарства залежить його подальший розвиток та ефективність.

З'ясуємо сутність бізнес-проекту та мету його формування. Як і в будь-якій іншій галузі сільського господарства, у бджільництві в основному застосовуються бізнес-плани, що в майбутньому переростають в інвестиційні проекти. Головною метою складання таких бізнес-планів є забезпечення максимального прибутку шляхом активного розвитку основного та впровадження додаткових видів виробництва, переробки та реалізації

виробленої продукції [5]. Проект – це діяльність, що є обмеженою часовими рамками, має конкретні досяжні цілі, фінансування та орієнтацію на досягнення результату, що передбачає реалізацію унікальних цілей з метою створення доданої вартості або ж вигідних соціальних змін.

Зазначимо, що проект створення промислової пасіки охоплює одразу кілька аспектів у проектуванні, адже має на меті як реалізацію потенціалу у галузі бджільництва, допомагає у створенні доданої вартості, а також має позитивний соціальний ефект. Наприклад, надає робочі місця, сприяє покращенню продуктивності сільськогосподарських культур, шляхом бджолозапилення, а також популяризації виробництва та споживання продуктів бджільництва [8]. Останній із зазначених пунктів також має ряд позитивних аспектів, зокрема оздоровлення людей, популяризація здорового харчування та загальне підвищення імунітету.

Окрім всього вище згаданого, під час бізнес-проектування важливо враховувати постійні та сезонні витрати на забезпечення. У проекті обов'язково необхідно розглядати сезонність роботи і необхідність контролю стану сімей.

В цілому, бізнес-проекти мають подібну структуру, але різне наповнення та значення. Так, у проекті створення промислової пасіки, як і в інших видах проектів, обов'язково повинні бути складові проекту, описані на рис.1.5.

Резюме	<ul style="list-style-type: none"> • стислий опис проекту, його сутності, цілей та обґрунтування доцільності.
Дослідження ринку	<ul style="list-style-type: none"> • визначення кон'юнктури ринку, його насиченості, можливостей, а також аналіз конкурентів.
Маркетинговий план	<ul style="list-style-type: none"> • це план популяризації та реалізації продукції, що виробляється.
План виробництва	<ul style="list-style-type: none"> • орієнтовні планові показники діяльності, на основі яких приймається рішення про інвестування проекту.
Оцінка ризиків	<ul style="list-style-type: none"> • визначення слабких сторін проекту, його загроз і ризиків, також включає розробку плану мінімізації їх впливу.
Фінансовий план	<ul style="list-style-type: none"> • це економічна основа проекту, адже без чітко контрольованих фінансових потоків неможливо встановити загальну вартість реалізації проекту, його ефективність та інші показники успішності.

Рис.1.5. Складові проекту створення промислової пасіки.

Джерело: створено автором самостійно.

Однією із чи не найважливіших складових проекту є досвідчений персонал, який буде залучено до роботи. Основними критеріями при підборі персоналу мають бути професійні знання, бажання працювати на результат, відповідальне ставлення і, беззаперечно – робота за визначеною технологією. Так, робота на промисловій пасіці від працівників вимагає як теоретичних так і практичних знань, які вибудовуються із певних особистісних якостей – відповідальність та любов до бджіл.

Після загального теоретичного і підготовчого розгляду галузі важливим етапом є подальша організаційна робота над проектом. Вона починається з

вибору напрямку діяльності, оскільки основних типів пасік є чотири. Розглянемо їх детальніше на рис. 1.6.

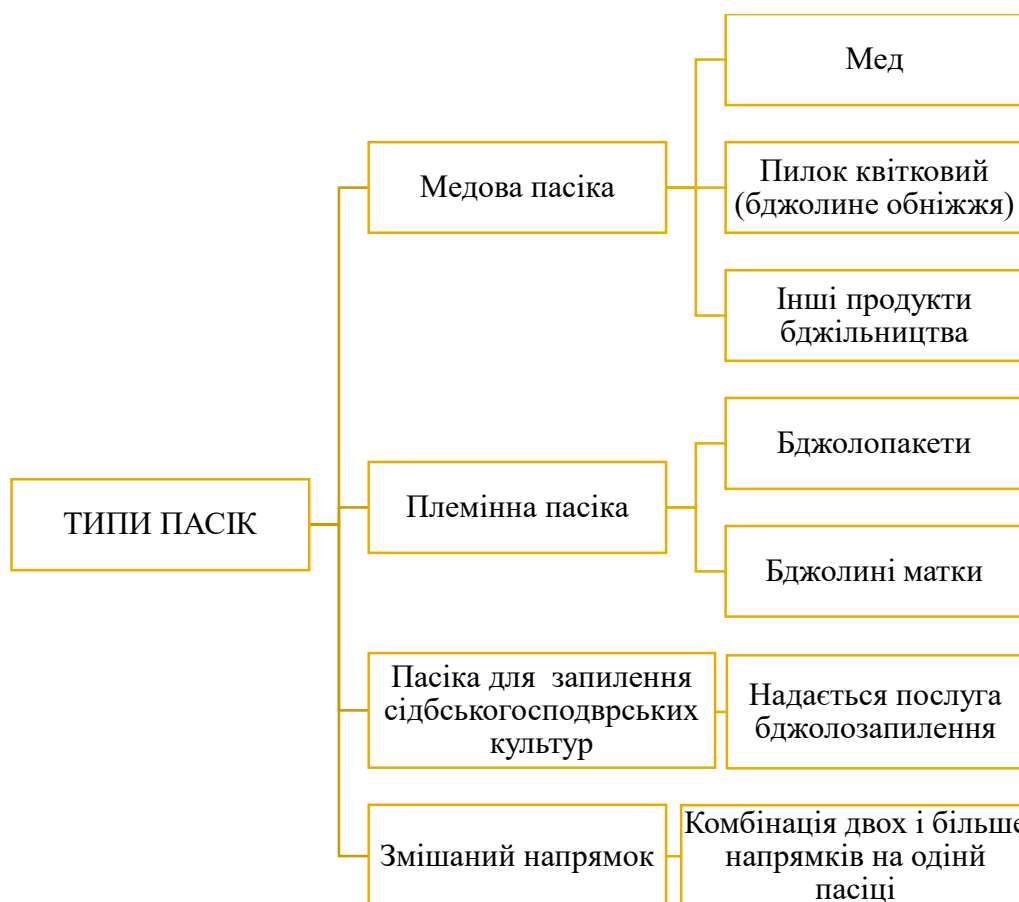


Рис. 1.6. Типи пасік за напрямком діяльності.

Джерело: складено автором самостійно.

Для кожного з видів існує свій алгоритм організації та функціонування, оскільки різні потреби передбачають різне обладнання. У ході написання цієї дипломної роботи розглядається бізнес-проект саме медової пасіки, спрямованої на отримання продуктів бджільництва.

Отже, основні організаційні особливості проектів у галузі бджільництва включають сезонність робіт, спеціалізацію обладнання і приміщень, потребу у кваліфікованих робітниках, а також у технологіях (виробництва, переробки та зберігання продукції).

Саме бізнес-проекування пасіки передбачає пошук найбільш ефективних способів управління проектом, що включає правильний підбір технології, максимально зручне та вигідне розташування пасіки та всіх необхідних споруд, а також шляхи максимально ефективної реалізації продукції.

1.3 Економічні та соціальні чинники формування бізнес-проекту промислової пасіки

Бджільництво в Україні є не тільки одним із складових національної економіки, а й є популярним видом домашнього господарювання. Як вже зазначалося вище, орієнтовно 1,5% мешканців України займаються бджільництвом.

Розглянемо чинники успішної та ефективної роботи пасіки. Загальний успіх і плани з подальшого розвитку пасіки формуються на основі показників економічної ефективності та тих факторів, що мають найбільший вплив на її рівень. Серед основних показників економічної ефективності визначаються наступні:

- валовий обсяг товарного меду з однієї бджолиної сім'ї;
- витрати праці на 1 кг меду;
- собівартість одиниці продукції та ціна її реалізації (прибуток);
- рівень рентабельності.

З огляду на показники ефективності пасічного господарства можна зробити висновки щодо якості роботи та щодо правильного підбору технології. Так, у разі вдалого вибору дій на різні періоди робіт на пасіці можна не лише уникнути негативних явищ, так і підвищити, подвоїти силу пасічного господарства. Саме для цього у бізнес-проекті обов'язково потрібні фахівці з питань бджільництва.

Створення пасіки промислового масштабу із використанням сучасних технологій утримання бджіл та отримання продукції бджільництва окрім вигоди для власника пасіки, має загальний економічний ефект для всієї країни. У контексті загального впливу проекту можна виділити чотири основні напрями, представлені на рис. 1.7.

Розглянемо детальніше кожен із зазначених категорій. Перш за все – підтримка національної економіки, адже в наш нестабільний час і військовий стан чи не найголовнішою умовою є підтримка національної економіки [10].

Започаткування промислової пасіки, в першу чергу надає робочі місця та продукцію для ринку.

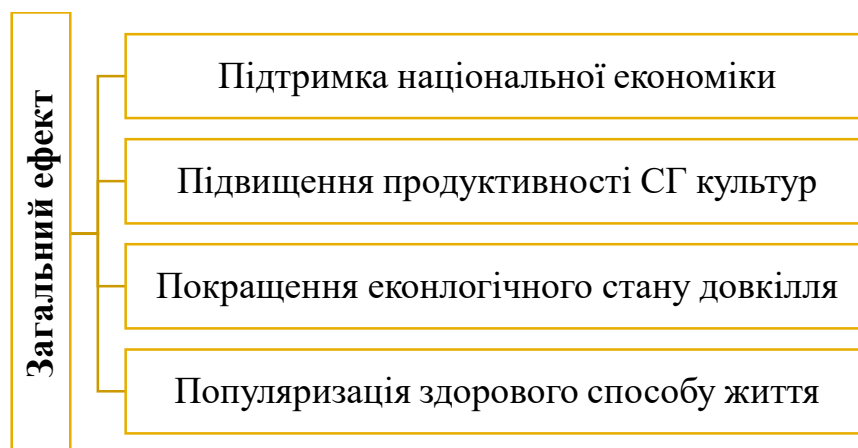


Рис. 1.7. Напрямки загального ефекту від реалізації проекту промислової пасіки.

Джерело: створено автором самостійно.

Якщо бізнес працюватиме достатньо ефективно, для подальшого розвитку стане доступною також можливість виходу на міжнародний ринок, а це в свою чергу підсилить позицію України на світовому ринку меду та сприятиме підживленню економіки держави.

Наступний пункт – підвищення продуктивності сільськогосподарських культур. Досить логічним у функціонування пасіки є запилення рослин. Бджоли є природним способом запилення рослин, адже саме на бджіл припадає найбільший відсоток запилення рослин. Бджоли ефективно запилюють рослини, які в подальшому дають більший та якісніший урожай. Для деяких пасік характерним є напрям запилення рослин, адже багато фермерів задля отримання більш якісного урожаю, створюють попит на послуги бджолозапилення садів та полів. Таким чином, бджоли також сприяють якісному веденню аграрного бізнесу.

Також одним із пунктів впливу проекту є покращення екологічної ситуації. Цей пункт є дещо специфічним, адже включає одразу кілька інших чинників. Покращення стану довкілля зумовлено зменшенням використання пестицидів та хімікатів для рослин, оскільки такі дії заборонено під час бджолозапилення. Окім того в більшості таких препаратів не буде потреби використання, оскільки висока урожайність посівів буде створена природним шляхом. Також

бджільництво є екологічним видом діяльності, що не несе жодної шкоди довкіллю. Тобто з популяризацією галузі зменшується хімічне навантаження на ґрунти.

І ще одним з основних напрямків є популяризація здорового способу життя. Із популяризацією продукції бджільництва збільшиться і попит на неї. Мед – унікальний природний продукт, який є чудовим джерелом енергії та мікроелементів, що ідеально підходить для харчування людини. Мед засвоюється людським організмом майже на 100%, адже мед складається із легкозасвоюваних цукрів (глюкоза та фруктоза), вітамінів, мінералів та інших корисних речовин [11]. Відповідно, вживання продукції бджільництва дає значний позитивний вплив на стан здоров'я населення, зокрема може підвищити адаптивні можливості організму, посилити імунітет, покращити функціонування травної системи та покращити роботу мозку.

Оскільки пасіка є сучасною і ефективною – відповідно матиме високий рівень ефективності, тобто матиме великий обсяг виготовленої продукції бджільництва. Якщо виготовляти якісний і корисний продукт, до якого також буде залучено маркетингову діяльність, попит на неї однозначно буде зростати.

Отже, популяризація галузі та продукції, яку вона дає, можна покращити стан здоров'я населення, чим посприяти просуванню ідеї здорового способу життя.

Повертаючись до чинників формування проекту промислової пасіки, варто також розглянути те, як сприймається пасічницька діяльність загалом. З огляду на популярність галузі та на відгуки людей, які до неї залучені, багато пасічників не вважають цю сферу прибутковою і утримують бджіл лише для задоволення власної потреби у продукції бджільництва.

Багато пасічників вважають, що займаються гарною справою, але не мають надійної підтримки та гарантій безпеки власної пасіки. Сумніви та непевність пасічників щодо бізнесу зумовлюють кілька факторів. Основними такими факторами є ризики. До них відносяться можливі потрапи бджіл засобами

захисту рослин у період медозбору, загрози від зовнішнього середовища (довкілля), а також економічні ризики.

Хоча перші два ризики мають велике значення для пасіки в цілому, саме третій – економічні ризики – часто спричиняє зневіру у галузі. Проблема економічних ризиків пасіки часто пов'язана із соціальними чинниками сприйняття меду та іншої продукції бджільництва. Така проблема виникає від загальної необізнаності населення, адже дуже багато людей не знають як повинна виглядати якісна продукція, що з нею можна робити, як вживати, як комбінувати тощо [12]. Деякі чутки і повір'я спричиняють ще більше нерозуміння того, як можна чи не можна споживати продукти бджільництва.

Розглянемо кілька прикладів оманливих тверджень та міфів про споживання меду та продукції бджільництва.

«Не можна додавати мед в гарячий чай – так він втрачає всі свої властивості, а також виділяє отруту – дезоксиметилфурфурол».

Насправді, додавати мед в гарячий чай можна, від цього склад меду не змінюється і отруйним ваш напій не стає. Так, під час нагрівання меду починає виділятися дезоксиметилфурфурол, але його концентрація занадто мізерна, аби мати хоча б який-небудь вплив на організм людини. Даний міф про мед запустили свого часу виробники цукру, аби завоювати місце на ринку, адже раніше мед завжди використовували як підсолоджувач напоїв.

«Не можна їсти мед, коли він стає дуже густим та твердим».

Таке твердження є абсолютно безпідставним. Мед складається з глюкози та фруктози. У рідкому стані, коли мед тільки викачано з рамок, він є однорідним, тобто між собою цукри є перемішані. Коли ж мед зберігати деякий час він обов'язково почне кристалізуватися. Це абсолютно нормальний природний процес розшарування глюкози (рідкий мед зверху) та фруктози (тверді кристали знизу). Мед залишається їстівним, корисним та смачним [13]. Винятковим сортом меду є акацієвий, адже від великого вмісту глюкози та мінімальної кількості фруктози цей сорт меду у чистому вигляді (монофлорна акація) зазвичай не кристалізується.

Також часто можна почути рекомендації по визначенню якості меду. Часто такі рекомендації жодним чином не пов'язані з реальним аналізом меду, а тому лише погіршують ситуацію. Єдиним дієвим методом визначення якості меду є лабораторний аналіз, а на визначення походження і натуральності меду – пилковий аналіз. Так, можна провести органолептичний аналіз меду, але для цього потрібно знати, якими якостями має володіти той чи інший сорт меду.

Багато хто також думає, що мед – це лише цукор, що не має корисних речовин, але насправді мед містить цілий ряд вітамінів, мінералів, амінокислот та антиоксидантів, які роблять його корисним для здоров'я продуктом [14]. Саме не розуміння суті продукції бджільництва у народі не сформовано належним чином попит на мед. Оскільки існує багато різних міфів про мед, люди не бажають розбиратися у тому, що є правда і просто купують аналоги продукції бджільництва, або взагалі відмовляються від неї.

Отже, економічний ефект проекту для людей та країни в цілому несе позитивний вплив, адже сприяє підтримці національної економіки, оздоровленню населення та підвищенню продуктивності сільськогосподарських культур. Соціальне середовище проекту зумовлюється в першу чергу великою кількістю міфів про споживання меду та продукції бджільництва. Це в свою чергу потребує активізації просвітницької діяльності з метою розвінчання міфів та підвищення рівня споживання продукції бджільництва в Україні.

РОЗДІЛ 2. МЕХАНІЗМ ДІЇ ІНВЕСТИЦІЙНОГО ПРОЄКТУ ПРОМИСЛОВОЇ ПАСІКИ

2.1 Аналіз діяльності промислової пасіки «Мед Карпат»

В Україні завжди був і є високий рівень виробництва та експорту меду, що пов'язано як з природними умовами (клімат, рельєф, погодні умови, медоносна база), так і з усталеними звичаями і традиціями. Саме ці особливості нашого побуту стали основою високого рівня популярності професії пасічника.

З розвитком бджільництва та модернізацією процесу огляду сімей та технології отримання продукції бджільництва, пасічна діяльність стала справою, що не потребує залучення великої кількості людей. Так, залежно від рівня механізації та автоматизації виробництва, цехи по переробці продукції бджільництва на сьогодні не потребують понад 7 працівників на 1000 бджолосімей.

Для наочного прикладу організації роботи та функціонування проекту промислової пасіки в Україні, розглянемо компанію «Мед Карпат», що займається розведенням бджіл, виробництвом, переробкою та реалізацією продукції бджільництва.

Компанія «Мед Карпат» розташована на території Закарпатської області, м. Хуст, вул. Лесі Українки 14, 90400. У власності компанія має цех з переробки продукції бджільництва, власну промислову пасіку та магазин для реалізації продукції, зокрема власний сайт [15].

Історія промислової пасіки почалась з кінця серпня 1980 року, коли власник компанії Віктор Папп, вперше закупив бджолині сім'ї та почав активно розвивати не лише їх, а й технологію отримання та переробки продукції бджільництва. Станом на сьогодні «Мед Карпат» налічує понад 1000 бджолосімей відселекціонованих карпатських бджіл типу Синевир.

Розглянемо організаційну та виробничу структуру компанії «Мед Карпат» (рис. 2.1.).

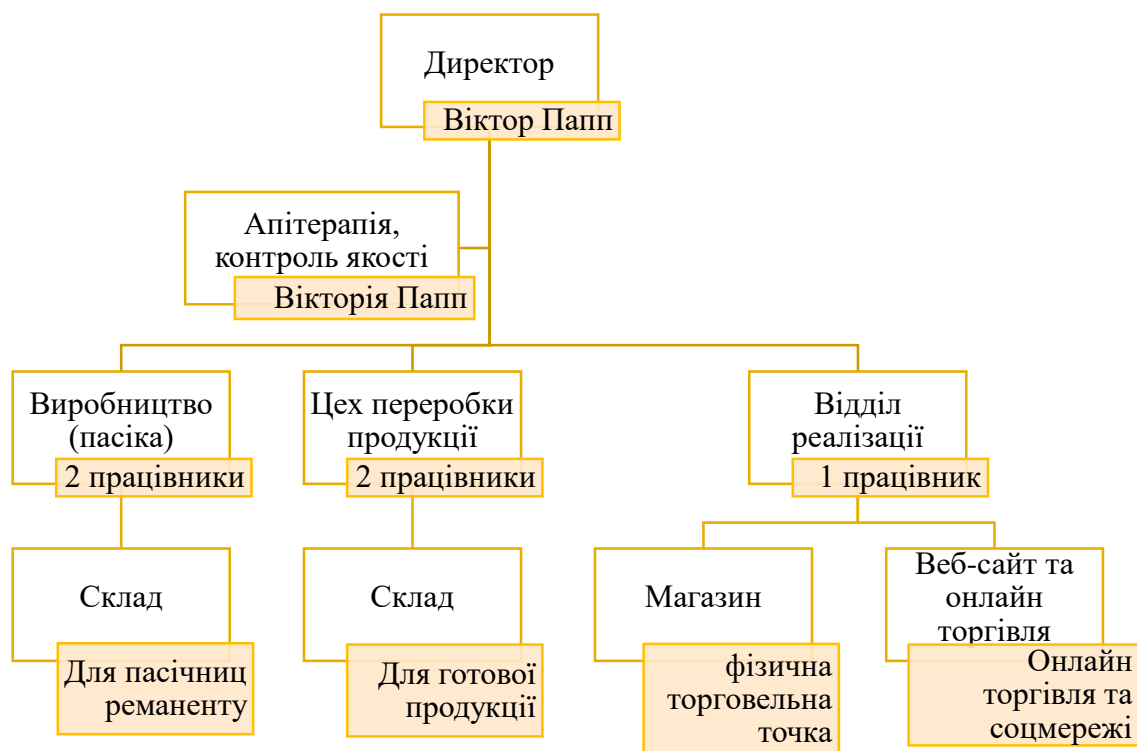


Рис. 2.1. Організаційна структура компанії «Мед Карпат».

Джерело: створено автором на основі джерела [15].

Як бачимо з рис. 2.1, компанія не є великою, складається з трьох відділів та складів. Власник компанії, Віктор Папп, є директором організації та керує її діяльністю. Вікторія Папп займає посаду головного апітерапевта, а також займається контролем якості продукції, що виробляється. Дана фірма має злагоджену команду та систему робіт, а саме тому займає лідерські позиції на ринку продукції бджільництва України.

Однією з чи не найголовніших особливостей компанії «Мед Карпат» є ставка на інновації. Підприємство володіє найсучаснішим спеціальним обладнанням та технікою, значна частина якого є унікальними розробками. Цей парк дозволяє ефективно працювати навіть у складних умовах гірського рельєфу та клімату високогір'я Карпат.

Передові технології догляду за бджолами, розроблені з урахуванням місцевої специфіки, гарантують високу продуктивність пасіки. Впровадження цих технологій приносить ряд переваг, серед яких:

- бездоганна якість - дбайливий догляд за бджолами та сучасні методи переробки забезпечують виняткові властивості та чистоту продуктів «Мед Карпат»;
- підвищена рентабельність - інновації дозволяють бджолам бути більш продуктивними, збільшуючи обсяги виробництва меду та інших продуктів бджільництва;
- ефективність та екологічність - сучасне обладнання працює з мінімальними витратами часу, ресурсів та з турботою про довкілля.

З самого початку, ще з середини 90-х років, ТМ Мед Карпат крокувала шляхом еволюції. Перші спроби створення готових до використання продуктів бджільництва з найвідоміших компонентів давали поштовх до розвитку. З часом, завдяки впровадженню сучасного обладнання та технологій, з'явилась можливість виготовляти повний спектр бджолиних продуктів [15].

Хоча на той час їх реалізація була обмеженою, унікальні цілющі властивості цих продуктів вже були добре вивчені та апробовані в наукових центрах та медичних закладах. Виникало питання: як зберегти цінні властивості маточного молочка, трутневого гомогенату, прополісу, воскової молі, квіткового пилку, перги, забрусу та інших продуктів бджільництва, зробивши їх зручними для використання у повсякденному житті? Відповідь була очевидною: поглиблене вивчення та дослідження технологій переробки.

Саме цим шляхом «Мед Карпат» йде всі роки свого становлення. Завдяки наполегливій праці та інноваційному підходу, з'явилась можливість отримувати високоякісні продукти бджільництва, які зберігають свої цілющі властивості та зручні у використанні.

Саме цим шляхом «Мед Карпат» йшла всі роки свого становлення, перетворившись на сучасне виробництво, яке пропонує широкий спектр високоякісних продуктів бджільництва для оздоровлення та профілактики.

Оригінальне спеціальне обладнання закуповувалось або виготовлялось спеціально для потреб виробництва. Зі зростанням обсягів продукції, виникла

необхідність легалізації міні-цеху. У 2012 році це завдання було успішно вирішено. Для цього довелося:

- реконструювати та добудувати частину приміщень;
- виконати всі вимоги законодавства;
- придбати додаткове спеціальне обладнання;
- провести поглиблене експертне дослідження продукції на всіх етапах виробництва, від сировини до готових препаратів.



Рис. 2.2. Пакувальний цех компанії «Мед Карпат» [15].

Даний вид діяльності має власну специфіку та особливості, а тому доволі складно знайти і застосувати чужий досвід роботи. Це стало причиною того, що більшу частину інформації та досліджень доводилося опрацьовувати самостійно.

Прагнення до досконалості завжди було актуальним у будь-яких питаннях, тому у 2021 році, у зв'язку з наближенням України до Європейського Союзу, ТМ Мед Карпат здійснила чергову реконструкцію та переоснащення міні-цеху. Підприємство впровадило систему НАССР та ДСТУ ISO 22000:2019, що гарантує відповідність продукції найсуворішим міжнародним стандартам безпечності харчових продуктів [16]. Це стало ще одним кроком на шляху до визнання унікальності та високої якості продукції «Мед Карпат» на світовому ринку.

Важливо розуміти, що копіювання продуктів природи – це неможлива місія, оскільки неможливо повторити унікальні передгірні та високогірні меди, які

збираються з ендемічних гірських рослин, квітковий пилок та пергу, що насичені неповторними ароматами та цілющими властивостями, особливий прополіс, який здатні утворювати лише бджоли.

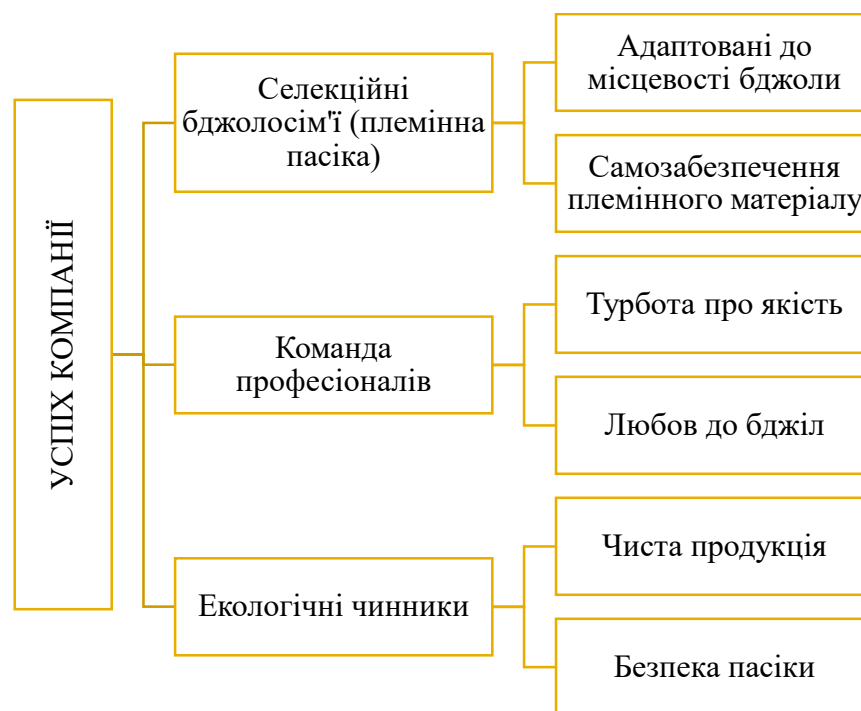


Рис. 2.3. Чинники успіху промислової пасіки

Джерело: складено автором самостійно

Аналізуючи діяльність компанії можна виділити кілька ключових чинників успішної діяльності промислової пасіки та цехів з переробки продукції бджільництва (рис.2.3).

Основними такими чинниками можна назвати селекційних бджіл, з якими працюють на пасіці, команду професіоналів у галузі бджільництва, яка завжди злагоджено та ефективно працює, а також екологічні чинники, що значною мірою впливають на якість отримуваної продукції, а також на загальний стан пасіки.

Розглянемо власне спосіб пасічникування «Меду Карпат». Як ми вже розглядали вище, пасіка знаходиться в гірському районі, а отже має ряд своїх особливостей у веденні господарства.

Пасічникування на Заході України - давня традиція, тісно пов'язана з унікальним кліматом, різноманітним рельєфом та екологічно чистою природою регіону. Помірно континентальний клімат із м'якою зимою та прохолодним

літом забезпечує тривалий період цвітіння медоносних рослин, що є ідеальним для бджіл. Гірський та передгірський рельєф створюють різноманіття екосистем, де ростуть різні види рослин, багаті на нектар та пилок. Чисте довкілля гарантує високу якість та безпечність отриманого меду.

Окрім традиційних способів ведення пасічницького господарства, на пасіці «Мед Карпат» також використовуються і сучасні, більш прогресивні методи.

Таблиця 2.1.

Традиційні та сучасні методи бджільництва

Традиційні методи	
Назва	Опис
Кочове	Цей метод передбачає переміщення пасік протягом року в місця цвітіння медоносів. Це дозволяє бджолам збирати нектар з максимальною продуктивністю. Наприклад, навесні пасіки можуть розміщуватись у садках під час цвітіння фруктових дерев, а влітку їх можуть перевезти на поля гречки чи липи.
Стаціонарне	Цей метод передбачає постійне розташування пасіки в місці, де ростуть рясні медоноси. Такий підхід часто використовують на околицях лісів чи на луках. Бджолярі висаджують додаткові медоносні рослини біля стаціонарних пасік, щоб збільшити виробництво меду.
Рамкове	Це найпоширеніший і найбільш стандартизований метод ведення бджільництва в Україні. Він передбачає використання спеціальних рамок, які бджоли заповнюють медом. Бджолярі можуть легко виймати ці рамки для збору меду без значної шкоди для бджіл. Рамковий метод дозволяє контролювати кількість меду, що збирається, та стан бджолосім'ї
Сучасні методи	
Назва	Опис
Штучне осіменіння маток	Цей метод дозволяє покращити генетичні характеристики бджіл. Він сприяє підвищенню стійкості до хвороб, збільшенню медозбору та поліпшенню якості меду.

Використання GPS-навігаторів	Завдяки GPS-трекерам бджолярі можуть легко відстежувати розташування своїх кочових пасік. Це дозволяє оперативно реагувати на будь-які проблеми та забезпечує кращий контроль за господарством.
------------------------------	---

Джерело: складено автором на основі джерела [17].

Щодо сучасних методів, вони використовуються не так активно, як традиційні, оскільки часто потребують матеріально-технічної підтримки, є досить дорогою для придбання. Розглянемо, які сучасні методи пасічництва застосовуються на промисловій пасіці Віктора Паппа (табл. 2.1).

Медоносна база для даної пасіки є також специфічною, оскільки для даного регіону України не є типовими соняшник та гречка, але є свої унікальні сорти лісового меду, меду з квітів чорниці, меду з дикорослої малини та ожини тощо. Залежно від медоносу, мед змінює свій смак, колір, аромат та консистенцію, чим власне і відрізняється. Це створює унікальність кожного сорту меду. Окрім меду на пасіці «Мед Карпат» також займаються отриманням побічної продукції бджільництва [18].

- Прополіс - це смолиста речовина, яку бджоли збирають з бруньок дерев. Прополіс має антибактеріальні, противірусні, протизапальні та імуномодельючі властивості. Його використовують для лікування різних захворювань, як у народній, так і в офіційній медицині.
- Маточне молочко - це особлива їжа, якою бджоли годують матку. Маточне молочко багате на білки, вітаміни, мікроелементи та біологічно активні речовини. Його використовують для покращення імунітету, підвищення працездатності, нормалізації роботи шлунково-кишкового тракту та уповільнення старіння.
- Перга - це бджолиний хліб, який складається з спресованого пилку квітів, змішаного з медом та ферментами. Перга є джерелом вітамінів, мінералів та білків, що робить її корисною для загального самопочуття та зміцнення імунітету.

- Бджолиний підмор - це тіла загиблих бджіл. Бджолиний підмор має протизапальні, знеболюючі та антисептичні властивості. Його використовують для лікування суглобних захворювань, артритів, радикулітів та інших хвороб.

Отже, постійне прагнення до досконалості дозволило компанії стати лідером з виробництва високоякісних біопрепаратів з бджолиних продуктів. Таким чином, на сьогодні ТМ Мед Карпат пишається широким спектром продуктів, що відповідають найсуворішим стандартам якості, інноваційними технологіями виробництва, які дозволяють зберегти всі корисні властивості бджолиних продуктів, а також відданою командою фахівців, які щиро вірять у силу природи та прагнуть зробити життя людей кращим.

2.2 Показники ефективності інвестиційної діяльності проекту промислової пасіки

Кожен інвестиційний проект створюється з метою досягнення конкретних цілей. Започаткування бізнес-проектів зазвичай передбачає і отримання прибутків. Відповідно, бізнес проектування у галузі бджільництва не є винятком, адже на меті є отримання прибутків. Аби якісно оцінити можливості проєктованого бізнесу необхідно проаналізувати план, зокрема і фінансові розрахунки.

Перш за все варто визначити, що і в якій кількості ми можемо отримати, а також яка собівартість такої роботи. Ми неодноразово згадували, яку продукцію може надати пасіка, а тому лишається тільки підрахувати та оцінити її ефективність.

Варто враховувати ефект масштабу, оскільки зі збільшенням обсягу виробництва продукції її собівартість зменшується. Це також пов'язано з використанням сучасних технологій та механізації процесів. Отже, на прикладі

промислової пасіки компанії «Мед Карпат» розглянемо, які можуть бути показники у проектованому господарстві.

Перш за все, розглянемо обсяги. На промисловій пасіці Віктора Паппа налічується 1000 бджолиних сімей. Пасіка є кочовою, тобто бджіл у період активного взятку переміщують у наближені до медоносу зони. Відповідно, більшість часу протягом сезону пасіка перебуває на взятку, але в зимовий чи безвзятковий (період, коли нема рослин, які дають нектар) пасіка повертається на територію пасічника. Така пасіка займе орієнтовно 2 га з урахуванням цехів та складів.

Залежно від кількості та якості медоносних рослин, а також від погодних умов, бджолині сім'ї можуть приносити різну кількість меду та квіткового пилку (обніжжя). Отже, кількість отримуваної продукції є змінною, а тому, для зручності візьмемо загальну середню кількість кожного виду продукції, яку отримуємо з пасіки. Порівняно незмінними лишаються витрати на утримання пасіки, адже проведення профілактики хвороб, а також підгодівля для підсилення сімей чи матеріали для оновлення генофонду розраховуються з огляду на кількість сімей не залежно від інших змінних умов.

З усіх вище згаданих пунктів можна розглянути наступні показники економічної ефективності. Зокрема, є доцільним визначення загальної ефективності виробництва на 1 ц меду. Загальна ефективність виробництва на 1 ц меду - це важливий показник, який дає уявлення про те, наскільки раціонально використовується ресурси на пасіці. Це може допомогти оптимізувати витрати пасіки, покращити рентабельність виробництва та, зрештою, отримати більший прибуток.

Для даних розрахунків візьмемо середні показники отримуваної продукції, а також середні значення витрат у роботі на пасіці. Відповідно, у підрахунку ефективності та рентабельності виробництва продукції було використано показники оплати праці, використаних кормів, ветеринарне обслуговування, транспортні та інші витрати.

Ефективність виробництва 1 ц меду

Показники	На 1 ц меду	
	грн.	в % до суми
Оплата праці	430	5,9
Корми	5230	71,3
Зоотехнічне обслуговування	520	7,1
Транспортні витрати	1080	14,7
Амортизація	120	1,6
Інші витрати	50	0,7
Виробнича собівартість	7340	100
Витрати по реалізації	260	-
у тому числі тара	1200	-
Повна собівартість	8890	-
Середня ціна реалізації	27000	-
Прибуток	18110	-
Рівень рентабельності, %	49	-

Джерело: складено автором на основі джерела [19]

Як бачимо з таблиці, за аналізованими пунктами рентабельність виробництва 1 ц меду є дуже високою, але при цьому не було враховано ефект від масштабування виробництва. Варто враховувати, що собівартість продукції бджільництва також значним чином залежить від вартості засобів виробництва [19]. Так, ціни на продукцію підвищуються разом з цінами на утримання та забезпечення пасіки.

Собівартість продукції бджільництва можна знизити лише за рахунок масштабування виробництва, тобто шляхом збільшення пасіки, обсягів виробництва, а також вдосконалення технології, що застосовується на пасіці та у цехах. Окрім собівартості також важливо при підготовці та організації пасічного господарства розглядати його продуктивність.

Так, за прикладом компанії «Мед Карпат» можна визначити основні чинники, що впливають на продуктивність пасічного господарства. Серед них: розведення відселекціонованих бджіл, раціональна організація кочівлі бджолиних сімей, правильна інтерпретація стану бджолиних сімей, вміння якісної та швидкої роботи на пасіці тощо.

Для більш детального відображення ефективності пасічного господарства є доцільним визначення загального середнього обсягу виробництва продукції бджільництва. Для цього виділимо основні групи продукції бджільництва та їх кількість, яку ми можемо отримати від однієї бджолої сім'ї за сприятливих умов.

Таблиця 2.3

Обсяг виробництва продукції бджільництва з 1000 бджолиних сімей

Продукт	Одиниця вимірювання	Середній обсяг з 1 сім'ї	Очікуваний обсяг з 1000 сімей
Мед	Кг	50	50000
Прополіс	Кг	0,08	80
Маточне молочко	Г	10	10000
Перга	Кг	2	2000
Пилок	Кг	10	10000
Бджолиний віск	Кг	3	3000

Джерело: Складено автором самостійно

Отже, згідно таблиці 2.2, з великої пасіки можна отримати великі обсяги продукції. Кожен вид отримуваної продукції має свій грошовий еквівалент, тобто всі види продукції мають свою ціну, а відповідно приносять прибуток. Так, за середніми цінами на продукцію бджільництва ми можемо отримати наступні прибутки.

Таблиця 2.4.

Обсяг отримуваної продукції бджільництва у грн

Продукт	Ціна за одиницю	Кількість з 1000 сімей	Вартість з 1000 сімей (тис. грн)
Мед	150 грн/кг	50 000 кг	7500
Прополіс	1000 грн/кг	80 кг	80
Маточне молочко	1000 грн/г	100 000 г	1000
Перга	200 грн/кг	2 000 кг	400
Пилок	100 грн/кг	10000 кг	1000
Бджолиний віск	200 грн/кг	500 кг	600

Джерело: складено автором самостійно

Варто зазначити, що розрахунки проведено за середніми значеннями і цінами, а тому реальні ціни можуть варіюватися залежно від сорту, якості та регіону реалізації продукції.

Як бачимо з таблиці 2.3, кожен із отримуваних продуктів бджільництва має високий рівень рентабельності. На жаль, всі продукти бджільництва з однієї сім'ї одночасно не можливо зібрати в максимальній кількості. Отже, з таблиці, в ідеальних умовах, на 1000 бджолосімей плановим обсягом отримуваного доходу від реалізації отримуваної продукції є близько 10 580 000 грн. Звідси, кожна сім'я в ідеальних умовах дає прибуток у розмірі 10 580 грн. Звісно, такі розрахунки не є реальними, оскільки всі продукти одночасно з однієї сім'ї взяти не можна, відповідно, для більш реальних розрахунків будемо умовно вважати 75% від ідеального обсягу. Отже, кожна сім'я за сезон може дати прибуток близько 7 935 грн, що є досить гарним показником.

Після розгляду загальної характеристики пасічного господарства, а також аналізу діючого підприємства «Мед Карпат», можна виокремити заходи з підвищення ефективності виробництва продукції бджільництва (таб. 2.5).

Таблиця 2.5

Заходи з підвищення ефективності виробництва продукції бджільництва

Дія	Опис
Використання продуктивних порід бджіл	Застосування порід, що відзначаються високою медопродуктивністю, сприятиме кращому збору меду та інших продуктів бджільництва.
Забезпечення якісних кормів	Надання бджолам збалансованого та поживного раціону позитивно вплине на їхнє здоров'я, активність та продуктивність.
Створення сприятливих умов утримання	Дотримання санітарних норм, забезпечення належного мікроклімату та захист бджіл від шкідників та хвороб гарантують їм комфортні умови для життя.
Регулярне оновлення обладнання та інвентарю	Застосування сучасних інструментів та технологій полегшить роботу бджоляра, підвищить її ефективність та безпечність.
Вивчення нових методів бджільництва	Постійне оновлення знань та навичок, впровадження новітніх методів ведення бджільництва дозволить оптимізувати виробничі процеси та досягти кращих результатів
Використання сучасних технологій	Застосування комп'ютерних програм, систем автоматизованого контролю та інших технологічних рішень допоможе бджоляру краще контролювати стан пасіки, оптимізувати витрати та підвищити рентабельність виробництва.

Дотримання санітарних норм та правил	Суворе дотримання санітарно-гігієнічних вимог гарантує чистоту та безпеку продукції бджільництва, а також запобігає поширенню хвороб серед бджіл.
--------------------------------------	---

Джерело: складено автором на основі джерела [20]

Впровадження таких заходів на пасічному господарстві сприятиме :

- зниженню собівартості продукції: ефективне ведення бджільництва дозволить мінімізувати витрати та знизити собівартість меду та інших продуктів;
- збільшенню прибутку: підвищення продуктивності бджіл та покращення якості продукції призведуть до зростання доходів бджоляра;
- підвищенню конкурентоспроможності бджільництва: Застосування сучасних методів та технологій, а також випуск високоякісної продукції дасть можливість бджільнику успішно конкурувати на ринку;
- покращенню якості продукції: дотримання санітарних норм, використання якісних кормів та сучасних методів виробництва гарантують високу якість та безпечність бджільницької продукції;
- зростанню попиту на продукцію бджільництва: зростаюча популярність здорового способу життя та екологічно чистих продуктів стимулюватиме попит на мед та інші продукти бджільництва.

Важливо пам'ятати, що бджільництво - це не лише джерело доходу, але й важлива та корисна для людей та довкілля справа, яка відіграє ключову роль у запиленні рослин та збереженні біорізноманіття [20].

Отже, згідно проведеного аналізу, пасічництво є прибутковою справою, що має близько 49% рентабельності за умови якісного, раціонального та професійного способу ведення господарства. Але при цьому має кілька особливостей в організації та розвитку. Серед таких особливостей збільшення економічної ефективності шляхом масштабування господарства, а також використання систематичної селекційно-племінної роботи на пасіці. Також

важливим є забезпечення бджіл медоносною базою у період медозбору, або якісними кормами у безвзятковий період.

2.3 Класифікація ризиків та шляхи їх мінімізації у реалізації бізнес-проекту

Кожен бізнес, як і будь який інший вид діяльності, має внутрішнє та зовнішнє середовище. Як внутрішнє так і зовнішнє середовище проекту так чи інакше впливає на сам проект, зумовлює його функціонування.

Часто середовище проекту окрім загальних умов функціонування ставить весь проект (бізнес) під загрозу. Таким є принцип дії ризиків, які є нормою функціонування. Але у будь-якому проекті, не залежно від його масштабу та суті, важливо вміти керувати ризиками, мінімізувати їх вплив на бізнес, а за можливості уникати.

Бджільництво – це не лише цікаве та корисне заняття, а й джерело доходу. Проте, як і будь-який вид діяльності, воно несе в собі певні ризики. Розуміння цих ризиків та вміння їм протистояти є ключовими факторами для успішного ведення пасіки та отримання прибутку.

На перший погляд пасіка не є складним проектом, адже не всі знають, що бджоли також мають ряд хвороб, які в гіршому випадку призводять до повної втрати пасіки. Або ж, що бджільництво тісно пов'язане і навіть залежне від рослинництва, адже залежно від того, які культури і в який спосіб вирощуються, залежать і можливості функціонування пасіки, її продуктивність та здоров'я, якщо говорити про засоби, якими обробляються рослини.

Одним із інструментів для визначення позиції та стану проекту є SWOT – аналіз. Для його здійснення визначаються характеристики слабких та сильних сторін, виділяються конкретні пункти які загрожують проекту, а також які можливості має проект.

SWOT –аналіз проекту промислової пасіки

Сильні сторони	Слабкі сторони
Екологічне виробництво Користь для людей та довкілля Потужна медоносна база Популяризація галузі Зручне та екологічне розташування Використання сучасних технологій	Відсутність досвіду роботи на ринку Відсутність маркетингової стратегії
Можливості	Загрози
Оздоровлення людей Відновлення престижності галузі Вихід на міжнародний ринок популяризація українського продукту	Можливі потрапи бджіл Хвороби на пасіці Воєнний стан Зміни в законодавчій базі Низький рівень культури споживання

Джерело: складено автором самостійно

Отже, згідно проведеному SWOT –аналізу проекту промислової пасіки можна побачити, що проект є цікавим та ґрунтовним, але також має ряд загроз, серед яких можливі потрапи бджіл засобами захисту рослин, хвороби на пасіці, загрози воєнного стану, зміни законодавчої бази та рівень культури споживання продукції бджільництва [21]. Розглянемо спершу найширшу категорію загроз – хвороби на пасіці та шкідники бджіл. Оскільки протидіяти даним загрозам можна маючи достатній рівень компетентності у галузі бджільництва.

Хвороби та шкідники бджіл – це одна з найсерйозніших загроз для будь-якої пасіки. Ці фактори можуть призвести до значних втрат сімей бджіл, зниження продуктивності, погіршення якості продукції та додаткових витрат на лікування. Найбільш небезпечними на пасіці і водночас найбільш поширеними в Україні є наступні хвороби бджіл.

- Варроатоз. Це паразитарне захворювання, яке викликається кліщем *Varroa destructor*. Кліщ живиться гемолімфою бджіл, послаблює їх та сприяє розвитку вірусних та бактеріальних інфекцій.
- Європейський гнилець. Це бактеріальне захворювання, яке також вражає личинки бджіл. Личинки стають тьмяно-жовтими, розтягуються та гинуть.
- Нозематоз. Це захворювання, яке викликається грибокком *Nosema apis*. Грибок вражає кишечник бджіл, що призводить до діареї, зневоднення та загибелі бджіл.
- Аскосфероз, більш відомий під назвою «вапняковий розплід». Це інфекційна хвороба бджіл, збудником якої є гриб *Ascospheara apis*, який вражає переважно трутневі личинки. Личинки, вражені хворобою, втрачають еластичність і перетворюються на крихкі білуваті камінчики.

Окрім хвороб, бджоли також мають своїх так званих ворогів. Бджоли, як і будь-які інші живі істоти, схильні до атак шкідників. Ці шкідники можуть завдати значної шкоди бджолиним сім'ям, знижуючи їхню продуктивність, призводячи до загибелі бджіл та погіршуючи якість продукції. Шкідники, які паразитують на самих бджолиних особинах, або у їх гніздах (у вулику). Найбільш поширеними шкідниками бджіл є кліщ Вароа, воскова моль та деякі інші комахи.

Кліщ Варроа (*Varroa destructor*). Цей паразитичний кліщ є одним з найнебезпечніших шкідників бджіл. Він живиться гемолімфою бджіл, послаблює їх та сприяє розвитку вірусних та бактеріальних інфекцій. Кліщ також може переносити збудників гнильних розплідів. Варроатоз, викликаний бджолиною вошею, може призвести до значної загибелі бджіл, зниження їхньої працездатності та продуктивності, а також до погіршення якості меду.

Для боротьби з кліщем Варроа є можна використовувати акарициди для обробки бджіл та вуликів. Це переважно просочені хімічними складом або ж органічними оліями та екстрактами картонні стрічки, які поміщають у вулики

поміж рамками з бджолами. Їх також обов'язково використовують для профілактики бджіл.

Воскова моль (*Galleria mellonella*). Це шкідник бджіл, який вражає воскові стільники бджіл, рамки, годівниці, та інші дерев'яні частини вулика. Личинки молі прогризають ходи в деревині, роблячи її непридатною для використання, а також личинки прогризають ходи в стільниках, псують мед, пергу та личинок бджіл. Воскова моль може призвести до значної шкоди бджолиним сім'ям, знижуючи продуктивність, псуючи мед, стільники, знижуючи загальну продуктивність роботи бджіл, а також іноді може стати причиною «мішочкуватого розплоду» - поширеної інфекційної хвороби бджіл, яка також називається аскофероз.

Метод боротьби з даним шкідником передбачає догляд за бджолами, забезпечення чистоти та сухості у вуликах, а також правильні умови зберігання сушини (відбудовані з вощини бджолині соти) та вощини

Мурахи (*Formicidae*). Мурахи живляться медом, пергою та падлом. Вони також можуть красти личинок бджіл, псувати мед та пергу, засмічувати вулики. Як стандартний метод боротьби з мурахами, зазвичай їх гнізда вичищають з вуликів, якщо такі з'явилися і надалі підтримують чистоту у вуликах [17]. Також доцільним у боротьбі з мурахами є скошення трави на пасіці, аби унеможливити появу мурах всередині вуликів.

Окрім вже названих шкідників бджіл також є багато інших загроз для наших комах. До інших шкідників бджіл можна віднести птахів, які ловлять бджіл, наприклад щурка звичайна чи іволга; гризуни – миші, які прогризають вулики та псують стільники, рамки та годівниці; а також оси та шершні, які харчуються бджолами, або ж павуки, які поселившись у вулику можуть ловити бджіл у павутину [22]. Важливо зазначити, що не всі шкідники є однаково небезпечними для бджіл. Деякі з них можуть завдати лише незначної шкоди, інші ж можуть призвести до загибелі цілих бджолиних сімей.

Стосовно вище описаних ризиків можна скласти схему загальних профілактичних та захисних дій на пасіці, які сприяють мінімізації ризиків від хвороб та шкідників.

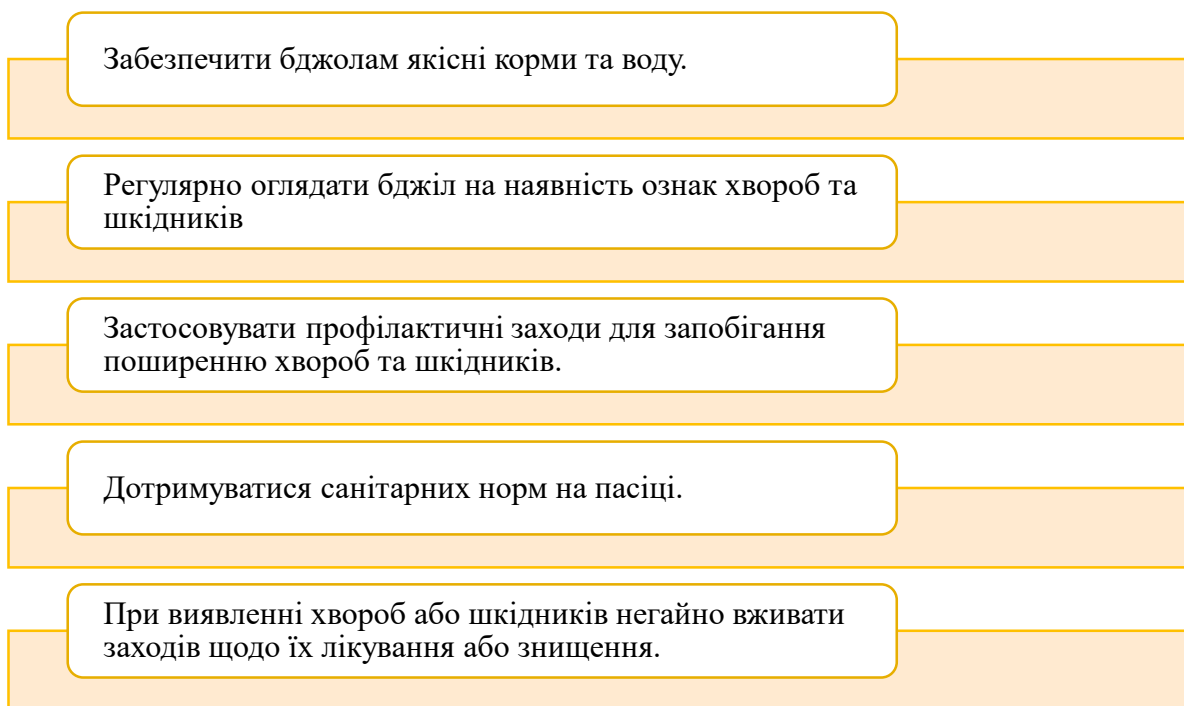


Рис. 2.4. Рекомендації щодо мінімізації ризиків на пасіці.

Джерело: складено автором на основі джерела [22]

Як можна побачити зі схеми на рисунку 2.4, профілактичні заходи на пасіці не є складними, але мають фундаментальне значення у веденні пасічного господарства.

Наступною групою ризиків є потрапи бджіл засобами захисту рослин. Це досить поширена проблема сучасного бджільництва України, адже дедалі частіше у аграрній промисловості використовуються препарати, які можуть нашкодити бджолам. Таким чином, через недбалість власника (чи орендаря) поля, пасічник може втратити всіх бджіл. Обробка сільськогосподарських культур хімічними препаратами є основною причиною отруєння, адже бджоли можуть отруїтися, збираючи нектар та пилок з оброблених рослин.

Зазвичай, коли замовляють бджолозапилення сільськогосподарських культур, обговорюються терміни запилення, безпечні для бджіл засоби, якими можна в цей період користуватися власники поля. А також, у разі позапланової

обробки, або ж обробки не погодженими препаратами, спершу про це пасічника повинні повідомити, аби уникнути потрапи бджіл.

Отруєння бджіл – це серйозна проблема, яка може призвести до значної загибелі цих корисних комах, а також до зниження продуктивності пасіки. Існує багато причин, які можуть призвести до отруєння бджіл [23]. Найпоширенішими з них є інсектициди, фунгіциди, гербіциди, родентициди та дезінфекційні засоби.

Інсектициди - це хімічні речовини, які використовуються для боротьби з шкідниками сільськогосподарських культур.

Фунгіциди - це хімічні речовини, які використовуються для боротьби з грибковими захворюваннями рослин.

Гербіциди - це хімічні речовини, які використовуються для знищення бур'янів.

Родентициди - це хімічні речовини, які використовуються для боротьби з гризунами. Бджоли можуть отруїтися родентицидами, якщо вони доступні для них.

Дезінсекційні засоби - це хімічні речовини, які використовуються для боротьби з комахами-шкідниками [24]. Бджоли можуть отруїтися дезінсекційними засобами, якщо вони використовуються в безпосередній близькості від вуликів.

Симптоми отруєння бджіл можуть варіюватися залежно від типу отрути та дози, яку отримали бджоли. Найпоширенішими симптомами є занепокоєння та збудження; дезорієнтація, нескоординовані рухи, судоми, оніміння і як наслідок загибель. При отруєнні бджіл пасічник може отримати страхову виплату, чи відшкодування, якщо його пасіка була зареєстрованою, а факт отруєння було доведено [25].

Аби уникнути отруєння бджіл, можна користуватися наступними рекомендаціями щодо мінімізації ризиків:

- уникати розміщення пасіки поблизу полів, які обробляються хімічними препаратами;

- використовувати хімічні препарати на пасіці з обережністю та відповідно до інструкції;
- інформувати сусідніх фермерів про розташування пасіки та просити їх повідомляти про час обробки полів хімічними препаратами;
- використовувати біологічні методи боротьби з шкідниками та хворобами бджіл.

Наступний аналізований ризик є досить очевидним на сьогодні. Це ризики, спричинені воєнним станом та його особливостями. Так, всі пасіки, які до початку повномасштабного вторгнення знаходилися на сході та південному сході України переважно знищені. Для інших господарств воєнний стан є постійною загрозою, а також ускладненням під час кочівлі. Адже у мирний час бджіл у вуликах перевозили в нічний час, аби уникнути нападів бджіл на людей а також якісно і швидко виконати необхідні роботи на пасіці та перевезти максимальну кількість бджіл (тобто молодих і льотних бджіл).

Наступним ризиком у веденні пасічницького господарства є зміни у ринковому середовищі та законодавчій базі. Зміна ринкових умов може негативно вплинути на рентабельність пасіки. Перш за все, розглянемо основні фактори, що впливають на ринок [23].

- Зміна цін на мед. Ціни на мед можуть змінюватися залежно від попиту та пропозиції на ринку.
- Зростання цін на корми. Зростання цін на корми для бджіл може призвести до збільшення витрат на ведення пасіки.
- Зміна попиту на продукцію бджільництва. Попит на мед та інші продукти бджільництва може змінюватися залежно від модних тенденцій, економічної ситуації та інших факторів.
- Зміни допустимого обсягу експорту. Зі змінами у зовнішньоекономічних відносинах може змінюватися і обсяг експорту продукції бджільництва, таким чином, якщо експорт обмежити – внутрішній ринок буде перенасиченим.

Аби мінімізувати вплив від даного ризику, можна використовувати стратегію диверсифікації виробництва, тобто не спеціалізуватися лише на медові, а також займатися виробництвом та реалізацією інших продуктів бджільництва такі як прополіс, перга, маточне молочко тощо. Доцільно шукати нові канали збуту продукції, наприклад, продавати мед не лише на місцевому ринку, але й через Інтернет, у магазинах здорового харчування тощо. Але при всіх перерахованих можливостях найголовнішим є моніторинг змін на ринку та своєчасна реакція на зміни.

Також не стільки ризиком, як слабкою стороною у бджільництві може бути недосвідченість бджоляра. Недосвідченість бджоляра може призвести до значних втрат бджіл, зниження продуктивності та погіршення якості продукції. Найпоширенішими помилками молодих бджолярів є недотримання санітарних норм, неправильне годування бджіл, неправильне лікування бджіл, неправильне утримання бджіл, тобто недотримання основних вимог до пасіки або ж просто не знання принципу пасічницької діяльності.

Окрім перерахованих вище, існують й інші ризики, з якими можуть зіткнутися бджолярі. До них належать:

- стихійні лиха - пожежі, повені, урагани та інші стихійні лиха можуть завдати шкоди пасіці та бджолам;
- зміна клімату - зміна клімату може призвести до зміни погодних умов, що може негативно вплинути на бджіл та їхню працездатність;
- втручання людини - вирубка лісів, використання хімічних речовин та інші дії людини можуть негативно вплинути на довкілля та бджіл.

Загальними рекомендаціями щодо мінімізації ризиків у бджільництві можна назвати наступні рекомендації. Бути в курсі погодних прогнозів та вживати заходів щодо захисту пасіки від стихійних лих. Стежити за змінами клімату та вчасно реагувати на них. Підтримувати екологічно чисте середовище та використовувати біологічні методи боротьби з шкідниками та хворобами бджіл [22]. Всі ці дії сприяють покращенню стану пасічного господарства, а також можуть вберегти його від зайвих ризиків.

Отже, бджільництво – це захопливе та корисне заняття, яке може приносити прибуток. Проте, як і будь-який вид діяльності, воно пов'язане з певними ризиками. Розуміння цих ризиків та вміння їм протистояти є ключовими факторами для успішного ведення пасіки та отримання прибутку. Пасічники, які постійно вчаться та вдосконалюють свої навички, можуть значно зменшити ризики та максимізувати свої шанси на успіх.

РОЗДІЛ 3 МОЖЛИВОСТІ РОЗВИТКУ МІЖНАРОДНИХ ПРОЕКТІВ У ГАЛУЗІ ДЖІЛЬНИЦТВА

3.1 Соціальний ефект проектування на ринку меду

Одним із чи не найважливіших пунктів при підготовці проектів є врахування соціального ефекту. Адже будь-яка діяльність так чи інакше пов'язана із соціумом, або ж відбувається цілеспрямовано для досягнення певних соціальних цілей.

Бджільництво – це не просто прибутковий вид діяльності, воно також має значний соціальний вплив. Проектування в цій галузі має переважно позитивний вплив на людей, бджіл та навколишнє середовище.

Розглянемо сфери позитивного соціального ефекту від проекту (рис.3.1).



Рис. 3.1 Сфери позитивного соціального ефекту від проекту.

Джерело: створено автором самостійно.

Розглянемо кожен із зазначених пунктів детальніше. Першим із таких пунктів є збільшення виробництва продуктів бджільництва та їх популяризація. Проектування нових технологій та методів бджільництва може призвести до збільшення виробництва меду, перги, прополісу та інших продуктів

бджільництва. Це може призвести до покращення харчових звичок людей, особливо в країнах, що розвиваються. А це в свою чергу може сприяти оздоровленню та підвищенню адаптивних можливостей організму.

Наступним пунктом є створення робочих місць. Бджільництво – це не дуже трудомісткий процес, але він також потребує залучення кваліфікованих працівників, фахівців. Проектування нових технологій може призвести до створення нових робочих місць, як на пасіках, так і в суміжних галузях.

Також завдяки популяризації галузі бджільництва можна досягнути збереження біорізноманіття рослин, які запилюються комахами. Бджоли – це запилювачі, які відіграють важливу роль у збереженні біорізноманіття. Проектування, спрямоване на захист бджіл та їхніх середовищ існування, може допомогти зберегти екосистеми та біологічну різноманітність. А також, проектування, спрямоване на стале та екологічно чисте бджільництво, може допомогти підвищити екологічну свідомість людей і сприяти більш відповідальному ставленню до навколишнього середовища.

Окремим пунктом варто виділити користь від бджіл для аграрного сектору економіки. Оскільки завдяки бджолозапиленню значно підвищується якість запилення рослин, а відповідно і їх урожайність. Таким чином, бджільництво носить надзвичайно важливе значення як для людей, так і для довкілля [23].

Звісно, окрім суто позитивних моментів, мають місце і особливості, що носять негативне значення для соціуму. Мова йде про конфлікти з людьми, адже деякі проекти в галузі бджільництва можуть призвести до конфліктів з людьми, наприклад, через бджолині ужалення, шум від бджіл, або ж ризики виникнення алергічної реакції.

Важливо, щоб при проектуванні в галузі бджільництва враховувалися як позитивні, так і негативні соціальні наслідки. Проекти повинні бути спрямовані на максимізацію позитивного впливу та мінімізацію негативного. Ці особливості не можна ігнорувати, але вони не повинні стояти на заваді розвитку бджільництва. Найкращим шляхом мінімізації впливу даного фактору є

унеможливлення ризику ужалень людей шляхом встановлення високої огорожі та попереджувальних знаків.

Як і у будь якого проєкті, важливість соціальної складової у проєкті промислової пасіки є дуже важливим пунктом. Адже соціальна складова відіграє важливу роль у проєкті промислової пасіки. Вона включає в себе одразу декілька пунктів, основними з яких можна назвати наступні чотири [6].

- Взаємодію з місцевим населенням. Важливо налагодити зв'язок з місцевими жителями та пояснити їм, що таке промислова пасіка, як вона працює та які переваги вона може їм принести. Це може допомогти зменшити занепокоєння та конфлікти.
- Захист довкілля. Промислові пасіки повинні бути спроектовані та експлуатуватися таким чином, щоб мінімізувати їх вплив на довкілля. Це включає в себе використання екологічних методів бджільництва, захист природних середовищ існування бджіл та запобігання забрудненню.
- Підтримка бджільництва. Промислові пасіки можуть відігравати важливу роль у підтримці бджільництва на місцевому та регіональному рівні. Це може включати в себе співпрацю з невеликими бджолярами, надання їм освітніх та навчальних ресурсів, а також підтримку досліджень та розробок у галузі бджільництва.
- Відповідальність перед споживачами. Промислові пасіки повинні виробляти високоякісні продукти бджільництва, які відповідають усім вимогам безпеки та якості. Вони також повинні бути прозорими щодо своїх методів бджільництва та надавати споживачам інформацію про те, як виробляються їхні продукти.

Важливо під час планування промислової пасіки, ретельно вивчати соціальну складову проєкту. Оскільки проєкт передбачає співпрацю з місцевим населенням, природоохоронними організаціями, представниками влади та іншими зацікавленими сторонами, щоб розробити проєкт, який матиме позитивний соціальний вплив.

Ще однією не менш важливою формою соціальної взаємодії населення та проекту є використання апітерапії. Апітерапія – це метод нетрадиційної медицини, який використовує продукти бджільництва, такі як мед, прополіс, перга, бджолиний віск та бджолина отрута, для лікування та профілактики різних захворювань. Апітерапія має значний соціальний ефект, а також ряд переваг для її використання та популяризації [26].

По-перше, апітерапія є доступною. Апітерапія є досить доступним методом лікування, адже продукти бджільництва можна легко знайти та придбати. Це робить її доступною для людей з різним рівнем доходу, особливо в країнах, що розвиваються.

Окрім доступності варто також взяти до уваги її ефективність. Дослідження показують, що апітерапія може бути ефективним методом лікування деяких захворювань, таких як артрит, алергія, рани, опіки, інфекції та шкірні захворювання. Це робить її привабливою альтернативою традиційним методам лікування, які можуть мати побічні ефекти.

Всупереч поширеній думці, апітерапія насправді є цілком безпечною. Апітерапія вважається загалом безпечним методом лікування, якщо вона використовується правильно. Проте, як і будь-який метод лікування, вона може мати протипоказання та побічні ефекти, адже в деяких людей спостерігається алергічна реакція на продукти бджільництва. Тому важливо проконсультуватися з лікарем перед застосуванням апітерапії.

Соціальна відповідальність – це ще одна особливість апітерапії. Бджільництво відіграє важливу роль у збереженні біорізноманіття та екосистеми. Завдяки апітерапії попит на продукти бджільництва зростає, що стимулює бджільництво та сприяє захисту бджіл.

Також, оскільки проект орієнтовано для задоволення внутрішнього попиту, це дає також підтримку місцевої економіки. Бджільництво та апітерапія можуть створювати робочі місця та стимулювати місцеву економіку, особливо в сільській місцевості. Це може допомогти зменшити бідність та сприяти розвитку громад. Апітерапія сприяє поширенню знань про бджіл, їхню важливість для

довкілля та користь продуктів бджільництва для здоров'я людей. Це може підвищити екологічну свідомість та сприяти більш відповідальному ставленню до природи.

Заохочення здорового способу життя. Використання продуктів бджільництва та апітерапія можуть мотивувати людей до ведення здорового способу життя, що включає правильне харчування, фізичну активність та відмову від шкідливих звичок.

Апітерапія сприяє зміцненню соціальних зв'язків між людьми, які цікавляться цим методом лікування та продуктами бджільництва. Це може допомогти людям відчувати себе частиною спільноти та отримати підтримку, а також це сприяє захисту культурної спадщини. Апітерапія має багатовікову історію та є частиною культурної спадщини нашого народів. Завдяки апітерапії ця спадщина зберігається та передається новим поколінням.

Не зважаючи на всі особливості та переваги використання та популяризації апітерапії, важливо зазначити, що вона не є панацеєю від усіх хвороб. Її слід використовувати як доповнення до традиційних методів лікування, а не замість них.

Отже, соціальним ефектом від створення промислової пасіки можна назвати популяризацію галузі бджільництва, популяризацію здорового способу життя, зміцнення зв'язків з природою, а також створення нових робочих місць. Також окремо варто згадати апітерапію, яка допомагає людям знайти себе, відновити гармонію та життєві сили.

3.2 Шляхи розвитку міжнародних проектів у галузі бджільництва

У процесі створення проекту промислової пасіки важливо визначати загальну мету, ціль проекту, а також опрацьовувати можливості подальшого розвитку проекту. Для проекту промислової пасіки можна пропрацювати план

виведення проекту на міжнародний рівень, або ж здійснити пошук шляхів розвитку міжнародних проектів у галузі бджільництва.

Бджільництво відіграє важливу роль у світовій економіці, забезпечуючи запилення культурних рослин, виробництво меду та інших продуктів бджільництва. Міжнародні проекти в цій галузі можуть допомогти вирішити багато проблем, з якими стикаються бджолярі в усьому світі, а також сприяти розвитку бджільництва та покращенню життя людей [1]. Розглянемо деякі з ключових шляхів розвитку міжнародних проектів у галузі бджільництва.

Однією з основних особливостей реалізації міжнародних проектів у галузі бджільництва є обмін знаннями та досвідом. Міжнародні проекти можуть сприяти обміну знаннями та досвідом між бджолярами з різних країн. Це може допомогти бджолярам дізнатися про нові методи бджільництва, технології та кращі практики, що може призвести до підвищення продуктивності та покращення якості продуктів бджільництва.

Шляхом активної комунікації можна також перейняти іноземний досвід та проводити спільні дослідження та розробки. Міжнародні проекти можуть сприяти дослідженням та розробкам у галузі бджільництва. Це може включати дослідження хвороб бджіл, шкідників та паразитів, а також розробку нових методів бджільництва та продуктів бджільництва.

Партнерство також передбачає підтримку бджільництва в країнах, що розвиваються. Міжнародні проекти можуть допомогти бджолярам у країнах, що розвиваються, отримати доступ до необхідних ресурсів, таких як обладнання, навчання та фінансування. Це може допомогти їм розвивати свої бджолині господарства та покращити свій добробут.

Міжнародні проекти, окрім вже зазначених позитивних аспектів, можуть допомогти захистити бджіл та їхні середовища існування від загроз, таких як використання пестицидів, зміна клімату та втрата середовищ існування. Це може допомогти зберегти біорізноманіття та забезпечити стійкість бджільництва.

З посиленням міжнародної взаємодії з питань бджільництва можна очікувати також збільшення попиту на продукти бджільництва. Адже зі

збільшенням міжнародного значення бджільництва, збільшується і зацікавленість у цій галузі сільського господарства. Це в свою чергу може допомогти бджолярам отримувати кращі ціни за свою продукцію та стимулювати розвиток бджільництва.

Як ще один позитивний аспект міжнародної взаємодії можна виділити і стандартизацію та сертифікацію продукції за європейським стандартом. Міжнародні проекти можуть допомогти покращити якість продуктів бджільництва за допомогою встановлення стандартів якості та надання бджолярам доступу до кращих методів обробки та зберігання.

Міжнародні проекти можуть допомогти підвищити екологічну свідомість людей про важливість бджіл та бджільництва. Це може допомогти зберегти бджіл та їхні середовища існування, а також сприяти більш відповідальному ставленню до навколишнього середовища.

Міжнародні проекти можуть допомогти сприяти міжнародній співпраці в галузі бджільництва. Це може допомогти бджолярам з різних країн об'єднати свої зусилля для вирішення спільних проблем та досягнення загальних цілей.

Що ж потрібно для виведення проекту промислової пасіки на міжнародний рівень? Які існують можливості для міжнародної взаємодії у галузі бджільництва? Виведення проекту промислової пасіки на міжнародний рівень може бути складним, але й водночас вельми вигідним завданням. Для цього необхідно здійснити декілька важливих кроків [9].

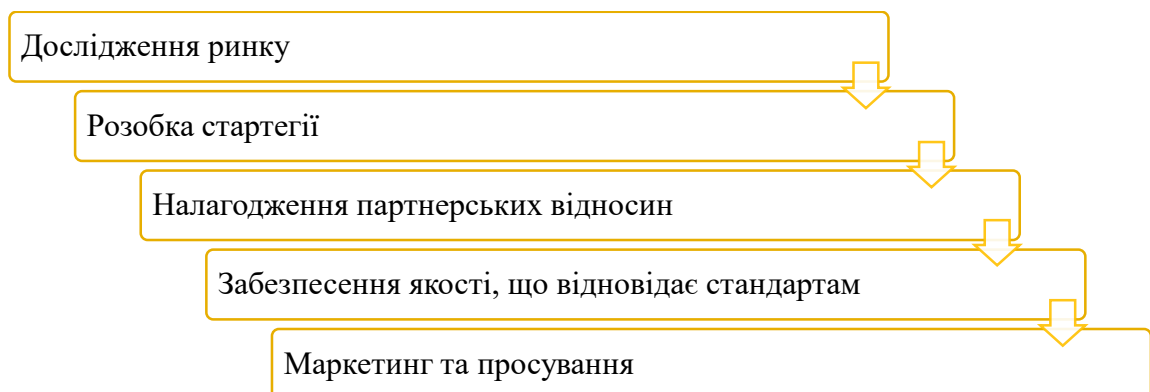


Рис. 3.2. Етапи формування міжнародного проекту промислової пасіки

Джерело: складено автором самостійно.

Першим кроком у виході на міжнародний рівень взаємодії є проведення ретельного дослідження ринку. Необхідно вивчити міжнародний ринок меду та інших продуктів бджільництва, аби визначити попит, конкуренцію та потенційні можливості як власного проекту так і самої галузі в цілому. Важливо при цьому проаналізувати законодавство та регуляторні вимоги в країнах, з якими можлива потенційна взаємодія на партнерських умовах. Одним із ключових факторів вибору країни-партнера є аналіз харчових звичок та культури споживання продукції бджільництва населенням обраної країни.

Наступним кроком є розробка чіткої стратегії. Цей крок починається з визначення своїх цілей та завдань на міжнародному ринку. Для цього необхідно розробити план дій, який включає в себе кроки з виходу на нові ринки, маркетингу та продажу вашої продукції. Після цього потрібно сформулювати бюджет, який враховує всі витрати, пов'язані з виходом на міжнародний рівень.

Наступний пункт плану виходу включає налагодження партнерських відносин, тобто передбачає співпрацю з місцевими дистриб'юторами, оптовиками та роздрібними торговцями, щоб вийти на нові ринки. Для підвищення ефективності міжнародної взаємодії необхідно співпрацювати з науково-дослідними інститутами та університетами, щоб отримати доступ до нових технологій та знань.

Забезпечення відповідності міжнародним стандартам також є обов'язковою умовою міжнародної взаємодії. Саме тому важливо отримати необхідні сертифікати та дозволи для експорту виготовленої продукції.

Ефективний маркетинг та просування – це запорука успішної популяризації та реалізації виготовленої продукції як на внутрішньому, так і на зовнішньому ринку. Для цього необхідно розробити маркетингову стратегію, яка ґрунтується на розумінні цільової аудиторії та конкурентного середовища. Обов'язковим при цьому є використання різних маркетингових каналів, таких як реклама, PR, соціальні мережі та онлайн-маркетинг [6].

За умови належного докладання зусиль, наполегливої праці та ефективного розвитку проекту, можна розвинути промислову пасіку та отримати доступ до

нових ринків і значно розширити бізнес. Важливо пам'ятати, що успіх на міжнародному ринку потребує багато часу, зусиль та інвестицій. Саме тому важливою є послідовна робота, наполегливість та чітка стратегія у процесі реалізації проекту промислової пасіки.

Отже, вихід проекту промислової пасіки на міжнародний рівень може бути складним, але й водночас дуже корисним завданням. Це може допомогти розширити можливості подальшого розвитку проекту, а також отримати доступ до нових ринків і значно розширити свій бізнес.

ВИСНОВКИ

В процесі проведеної роботи було визначено та проаналізовано передумови створення проекту промислової пасіки. Розглянуто особливості галузі, її організаційне та економічне середовище. На прикладі уже існуючої та успішної компанії «Мед Карпат» було розглянуто механізм проекту та його економічну ефективність. Також було проаналізовано основні ризики та можливості розвитку міжнародних проектів у галузі бджільництва.

Бджільництво – це галузь тваринництва, що займається розведенням бджіл, з метою отримання б продуктів бджільництва. Побічною метою бджільництва може бути підвищення продуктивності сільськогосподарських культур, запилюваних бджолами. Бджільництво має виражену сезонність роботи, а також ряд особливостей у виведенні бджіл та отриманні продукції бджільництва.

Основні організаційні особливості проектів у галузі бджільництва включають сезонність робіт, спеціалізацію обладнання і приміщень, потребу у кваліфікованих робітниках, а також у технологіях (виробництва, переробки та зберігання продукції). Саме бізнес-проекування пасіки передбачає пошук найбільш ефективних способів управління проектом, що включає правильний підбір технології, максимально зручне та вигідне розташування пасіки та всіх необхідних споруд, а також шляхи максимально ефективної реалізації продукції.

Економічний ефект проекту для людей та країни в цілому несе позитивний вплив, адже сприяє підтримці національної економіки, оздоровленню населення та підвищенню продуктивності сільськогосподарських культур. Соціальне середовище проекту зумовлюється в першу чергу великою кількістю міфів про споживання меду та продукції бджільництва. Це в свою чергу потребує активізації просвітницької діяльності з метою розвінчання міфів та підвищення рівня споживання продукції бджільництва в Україні.

Постійне прагнення до досконалості дозволило компанії стати лідером з виробництва високоякісних біопрепаратів з бджолиних продуктів. Таким чином, на сьогодні ТМ Мед Карпат пишається широким спектром продуктів, що

відповідають найсуворішим стандартам якості, інноваційними технологіями виробництва, які дозволяють зберегти всі корисні властивості бджолиних продуктів, а також відданою командою фахівців, які щиро вірять у силу природи та прагнуть зробити життя людей кращим.

Згідно проведеного аналізу, пасічництво є прибутковою справою, що має близько 49% рентабельності за умови якісного, раціонального та професійного способу ведення господарства. Але при цьому має кілька особливостей в організації та розвитку. Серед таких особливостей збільшення економічної ефективності шляхом масштабування господарства, а також використання систематичної селекційно-племінної роботи на пасіці. Також важливим є забезпечення бджіл медоносною базою у період медозбору, або якісними кормами у безвзятковий період.

Бджільництво – це захопливе та корисне заняття, яке може приносити прибуток. Проте, як і будь-який вид діяльності, воно пов'язане з певними ризиками. Розуміння цих ризиків та вміння їм протистояти є ключовими факторами для успішного ведення пасіки та отримання прибутку. Пасічники, які постійно вчаться та вдосконалюють свої навички, можуть значно зменшити ризики та максимізувати свої шанси на успіх.

Соціальним ефектом від створення промислової пасіки можна назвати популяризацію галузі бджільництва, популяризацію здорового способу життя, зміцнення зв'язків з природою, а також створення нових робочих місць. Також окремо варто згадати апітерапію, яка допомагає людям знайти себе, відновити гармонію та життєві сили.

Вихід проекту промислової пасіки на міжнародний рівень може бути складним, але й водночас дуже корисним завданням. Це може допомогти розширити можливості подальшого розвитку проекту, а також отримати доступ до нових ринків і значно розширити свій бізнес.

Список використаних джерел

1. Сенчук Т.Ю., Гречка Г.М., Рак Т.М., Можливості та перспективи органічного бджільництва в Україні. Бджільництво України. 2020 №4 С.22-23 URL: https://journalbeekeeping.com.ua/index.php/1_4/article/view/19/115 (дата звернення 10.05.2024).
2. Жученко Д.Б. Передумови ефективного функціонування галузі бджільництва. Вісник Уманського національного університету садівництва 2018. № 1, С. 17.
3. Ной К.В. Промислова технологія утримання бджолиних сімей. Збірник наукових праць молодих учених, аспірантів та студентів. Одеська національна академія харчових технологій. Одеса: 2021. С. 103.
4. Належна практика в бджільництві Київ, Якубчак О.М., Єрмак А.В., Таран Т.В., Овчаренко О.М. 2018 С. 23.
5. Організація і планування виробництва в аграрних формуваннях: навч. посіб. Ільчук М.М. та інші, Київ, 2019. С. 129.
6. Шляхи підвищення економічної ефективності бджільництва в Україні. Ткачук К.О. Вісник ХДАУ, 2018. №1 с.27.
7. Соломко В.О. Петро Прокопович на наших пасіках, Київ, 2018. С. 18.
8. Ліпський П. Ю., Пелюхня І. С., Сенчук Т. Ю. Розробка критеріїв та індикаторів сталого розвитку бджільництва. Сучасне бджільництво в Україні та світі: матеріали всеукр. наук.-практ. конф., 4 листопада 2021. С. 52-53.
9. Економіка і підприємництво, менеджмент: Навчальний посібник.- 2-ге вид., стереотипне С. М. Рогач та інші, Київ, 2018. С. 68.
10. Макарчук О.Г., Куць Т.В. Сучасний стан та основні напрямки розвитку галузі бджільництва. Bioeconomy and agrarian business, 2018 С. 126-137.
11. Тишко О.В., Андреева О.А., Унікальні властивості та перспективи використання натурального меду/ Proceedings of IV International Scientific and Practical Conference Stockholm, Sweden, 10-12 April 2023, URL:<https://sci-conf.com.ua/wp-content/uploads/2023/04/INNOVATIONS-AND-PROSPECTS->

10.05.2023).

12. Балджи М.Д. Удосконалення процесу управління економічними ризиками при прийнятті сільськогосподарських рішень. Вісник соціально-економічних досліджень 2018, Вип. 4, С.197 – 204.
13. Мовна У.О. Мед в ритуально-міфологічній семіосфері українців Карпат і Прикарпаття, Львів, 2023 С.26 – 35.
14. Користь меду: 10 унікальних властивостей продукту. Tea.UA: веб-сайт. URL:<https://tea.ua/blog/article/korist-medu-10-unikalnikh-vlastivostey-produktu/> (дата звернення 10.05.2023).
15. Офіційний сайт компанії «Мед Карпат». URL:<https://medkarpat.com/> (дата звернення 10.05.2023).
16. ДСТУ ISO 22000:2019. Системи управління безпечністю харчових продуктів. [чинний від 2019-01-12]. Київ, 2019. С.24 (Інформація та документація).
17. Поліщук В.П. Бджільництво: навч. посіб. Вид. 2-ге, Київ, 2010. С. 48-74, С. 218-248.
18. Броварський В.Д. Екологічні аспекти розвитку бджільництва: монографія. Фергана, 2021, С.63-72.
19. Христиненко О.А., Особливості функціонування галузі бджільництва в країнах європейського союзу. Економічні науки, 2016, №1. С.131-138.
20. Філюк Д.О., Економічний потенціал селекційно-племінної роботи в галузі бджільництва. Сучасне бджільництво в Україні та світі: матеріали Всеукр. наук.-практ. конф., 4 листопада 2021. С. 19-21.
21. Лактіонов Є., Андрєєва Л.О., Методи оцінки ризиків проекту. Науковий вісник Таврійського державного агротехнологічного університету ім. Дмитра Моторного 2020, Вип. 8, С. 127 -132.
22. Єврошина Т.В., Немець Л.М., Суспільно-географічні та природно-екологічні аспекти розвитку бджільництва; Науковий вісник Харківського національного університету імені В.Н. Каразіна 2019. Вип. 56,

- URL:<https://core.ac.uk/download/pdf/46587864.pdf> (дата звернення 10.05.2023).
23. Лайтер Є.І., Адамчук Л.О., Економічна ефективність бджолозапилення садів та ягідників., Київ, 2020, С.26-31.
24. Отруєння бджіл під час польових робіт. Южноукраїнська громада: веб-сайт. URL:http://www.yu.mk.ua/news/show/nagadu%D1%94mo_pro_zakhodi_zarobigannya_otru%D1%94nnya_bdzhil_pid_chas_polovikh_robit-? (дата звернення 10.05.2023).
25. Закон України «Про бджільництво». Верховна Рада України: веб-сайт. URL:<https://zakon.rada.gov.ua/laws/show/1492-14#Text> (дата звернення 10.05.2023).
26. Балдік Д. О. Альтернативні напрямки підприємництва у бджільництв, Київ, 2020. №11. С. 171-176.