

КАБІНЕТ МІНІСТРІВ УКРАЇНИ  
НАЦІОНАЛЬНИЙ УНІВЕРСИТЕТ БІОРЕСУРСІВ  
І ПРИРОДОКОРИСТУВАННЯ УКРАЇНИ

**КЛИМЧУК СВІТЛАНА ВОЛОДИМИРІВНА**

УДК 378.091.12-011.3-151:37.013

**ФОРМУВАННЯ ПРОФЕСІЙНОГО МОВЛЕННЯ МАЙБУТНІХ  
СОЦІАЛЬНИХ ПЕДАГОГІВ У ПРОЦЕСІ ФАХОВОЇ ПІДГОТОВКИ**

13.00.04 – теорія і методика професійної освіти

Автореферат дисертації на здобуття наукового ступеня  
кандидата педагогічних наук

Київ – 2015

Дисертацією є рукопис  
Роботу виконано в Національному університеті біоресурсів і природокористування України Кабінету Міністрів України

**Науковий керівник:** доктор педагогічних наук, доцент  
**КРУЧЕК Вікторія Аркадіївна**  
Національний університет біоресурсів і природокористування України, доцент кафедри педагогіки

**Офіційні опоненти:** доктор педагогічних наук, професор  
**БАРАНОВСЬКА Лілія Володимирівна**  
Національний авіаційний університет, професор кафедри педагогіки та психології професійної освіти

кандидат педагогічних наук, доцент  
**ВІКТОРОВА Леся Вікторівна**  
Національна академія Служби безпеки України  
доцент кафедри професійної психології та педагогіки

Захист відбудеться «12» березня 2015 р. о 12 годині на засіданні спеціалізованої вченої ради Д 26.004.18 у Національному університеті біоресурсів і природокористування України за адресою: 03041, м. Київ, вул. Героїв Оборони, 11, навчальний корпус № 10, кімната 221а

З дисертацією можна ознайомитись у бібліотеці Національного університету біоресурсів і природокористування України за адресою: 03041, м. Київ, вул. Героїв Оборони, 13, навчальний корпус № 4, кімната 41 а

Автореферат розіслано «11» лютого 2015 року

Учений секретар  
спеціалізованої вченої ради

І. М. Буцик

## ЗАГАЛЬНА ХАРАКТЕРИСТИКА РОБОТИ

**Актуальність теми.** Науково-технічний прогрес, перебудова соціально-економічної й політичної системи в країні вимагають від фахівців не тільки професійних знань, а й високого рівня володіння професійним мовленням. Адже вміння спілкуватися мовою професії підвищує ефективність праці та допомагає краще орієнтуватися в ситуації фахової взаємодії. Постійне збільшення обсягу знань, яким має оволодіти майбутній фахівець за роки навчання у вищому навчальному закладі, підвищення вимог до його професійної підготовки породжують соціальну потребу всебічного і глибокого дослідження системи педагогічних шляхів, зовнішніх і внутрішніх чинників професійного становлення фахівців, розкриття закономірностей і особливостей їхньої професійної підготовки, зокрема мовленнєвої, та урахування їх у навчально-виховному процесі вищої школи.

Праці багатьох науковців (Н. Д. Бабич, І. К. Білодід, І. Р. Вихованець, М. С. Дороніна, А. П. Коваль, І. М. Кочан, О. М. Пазяк, Л. М. Паламар, М. І. Пентилюк, М. М. Пилинський, О. Д. Пономарів, В. М. Русанівський, О. А. Сербенська, Л. В. Струганець, С. В. Шевчук та ін.) присвячені питанню культури мови та мовлення, містять рекомендації щодо правильного слововживання, використання вербальних засобів відповідно до умов спілкування, засвоєння норм літературної мови.

Усвідомлюючи актуальність означеної проблеми, дослідники (Л. В. Барановська, Н. С. Безгодова, Т. В. Гороховська, І. П. Дроздова, Н. М. Костриця, М. Й. Криський, М. І. Лісовий, Т. Г. Окунович, В. Г. Пасинок, Л. Я. Романова, Т. П. Рукас, Н. Л. Тоцька та ін.) пропонують різноманітні педагогічні технології формування культури ділового, професійного мовлення студентів у вищих навчальних закладах України.

Для сучасної вищої школи актуальним є пошук нових форм, методів і засобів організації навчання мови. Існує нагальна потреба систематизації й упровадження результатів відповідних досліджень та досвіду з цього напрямку в вищій школі, об'єктивної оцінки пропонованих технологій навчання і вивчення можливих шляхів удосконалення якості професійної мовленнєвої підготовки майбутніх випускників вищої школи.

Опанування мови професії є актуальною проблемою у підготовці фахівців соціально-економічного напрямку, оскільки їхня професійна діяльність передбачає постійну роботу з людьми та безпосереднє спілкування. До числа професій цього типу належить професія соціального педагога.

Аналізуючи сучасну теорію і практику фахової підготовки майбутніх соціальних педагогів, можна стверджувати про недостатність вивчення і розробки теоретичних засад формування у студентів мовленнєвої компетентності. У професійній діяльності соціального педагога мовленнєві вміння набувають статусу інструмента, засобу виховання, надання соціальної допомоги, соціальної підтримки та захисту всіх категорій населення, що звертаються та потребують кваліфікованого втручання фахівця. Розвиток професійного мовлення студентів у

вищих навчальних закладах є фаховим обов'язком не лише викладачів дисциплін циклу гуманітарної підготовки, а й професійної.

Науковий аналіз досліджуваної проблеми і стану професійної підготовки майбутніх соціальних педагогів дав змогу виявити *суперечності* між: потребою суспільства у майбутніх соціальних педагогах з високим рівнем володіння професійним мовленням і недостатньою спрямованістю їхньої підготовки на формування професійного мовлення; необхідністю підвищення рівня сформованості професійного мовлення майбутніх соціальних педагогів та недостатнім рівнем забезпечення відповідних для цього педагогічних умов у вищих навчальних закладах; потенційними можливостями процесу формування професійного мовлення майбутніх соціальних педагогів та обмеженістю наявних науково-методичних розробок щодо його забезпечення.

Актуальність зазначеної проблеми, недостатня її розробленість у педагогічній теорії та наявність суперечностей у професійній підготовці майбутніх соціальних педагогів зумовили вибір теми дослідження – **«Формування професійного мовлення майбутніх соціальних педагогів у процесі фахової підготовки».**

**Зв'язок роботи з науковими програмами, планами, темами.** Дисертаційне дослідження виконано відповідно до плану науково-дослідної роботи кафедри педагогіки Національного університету біоресурсів і природокористування України «Теоретичні і методичні засади застосування інноваційних педагогічних технологій при підготовці фахівців у вищих аграрних навчальних закладах» (номер держреєстрації 0108U004905).

Тема дисертації затверджена на засіданні вченої ради Навчально-наукового природничо-гуманітарного інституту Національного університету біоресурсів і природокористування України (протокол № 1 від 23 вересня 2008 р.) та узгоджена Міжвідомчою радою з координації наукових досліджень з педагогічних і психологічних наук в Україні (протокол № 8 від 29 жовтня 2008 р.).

**Мета і задачі дослідження.** *Мета дослідження* полягає в теоретичному обґрунтуванні та експериментальній перевірці ефективності педагогічних умов формування професійного мовлення майбутніх соціальних педагогів у процесі фахової підготовки.

Відповідно до мети визначено *задачі дослідження*:

1) з'ясувати сутність та уточнити структуру професійного мовлення майбутніх соціальних педагогів;

2) теоретично обґрунтувати педагогічні умови та створити модель формування професійного мовлення майбутніх соціальних педагогів;

3) розробити методiku формування професійного мовлення студентів напряму підготовки «Соціальна педагогіка» у процесі фахової підготовки;

4) експериментально перевірити ефективність педагогічних умов і методики формування професійного мовлення майбутніх соціальних педагогів у процесі фахової підготовки;

5) розробити методичні рекомендації щодо формування професійного мовлення майбутніх соціальних педагогів у процесі фахової підготовки.

*Об'єкт дослідження* – професійна підготовка майбутніх соціальних педагогів.

*Предмет дослідження* – педагогічні умови формування професійного мовлення майбутніх соціальних педагогів у процесі фахової підготовки.

**Методи дослідження.** Відповідно до мети та для вирішення задач дослідження використано такі методи:

– *теоретичні*: аналіз, систематизація, порівняння та узагальнення – для вивчення ступеня дослідженості проблеми формування професійного мовлення майбутніх соціальних педагогів, визначення концептуальних засад її дослідження; з'ясування сутності професійного мовлення; моделювання – для створення моделі формування професійного мовлення у навчальному процесі з підготовки фахівців із соціальної педагогіки;

– *емпіричні*: спостереження, бесіди, анкетування, тестування, метод експертної оцінки для вивчення стану сформованості професійного мовлення студентів напряму підготовки «Соціальна педагогіка»; педагогічний експеримент (констатувальний та формувальний етапи), орієнтований на перевірку ефективності педагогічних умов і запропонованої методики формування професійного мовлення майбутніх соціальних педагогів;

– *статистичні*: математичні методи статистичної обробки результатів експериментального дослідження (критерій Пірсона  $\chi^2$ ) – для доведення достовірності отриманих результатів.

**Наукова новизна одержаних результатів** дослідження полягає в тому, що: *вперше* теоретично обґрунтовано й експериментально перевірено педагогічні умови формування професійного мовлення майбутніх соціальних педагогів у процесі фахової підготовки, які полягають в цілеспрямованому оволодінні студентами основами професійного мовлення; розвитку позитивної мотивації до формування вмінь професійного мовлення; застосуванні інтерактивних методів навчання при оволодінні студентами спеціальними дисциплінами; організації продуктивного професійного спілкування студентів у перебігу практичного навчання; сформованій професійно-мовленнєвій компетентності викладачів, які забезпечують реалізацію освітньо-професійної програми підготовки бакалаврів соціальної педагогіки; *розроблено* методику формування професійного мовлення майбутніх соціальних педагогів, що ґрунтується на інтерактивних методах навчання; *створено* модель формування професійного мовлення майбутніх соціальних педагогів, яка містить цільовий, навчально-процесуальний, результативно-оцінний блоки;

*уточнено* структуру професійного мовлення майбутніх соціальних педагогів та критерії й показники для визначення рівнів сформованості професійного мовлення майбутніх соціальних педагогів;

*удосконалено* діагностичний інструментарій для визначення стану сформованості професійного мовлення майбутніх соціальних педагогів;

*набуло подальшого розвитку* поняття «професійне мовлення майбутніх соціальних педагогів» шляхом конкретизації змісту основних його компонентів:

нормативно-знаннєвого, термінологічно-понятійного, потребнісно-ціннісного, діяльнісного.

**Практичне значення одержаних результатів** полягає в розробленні і впровадженні у процес фахової підготовки студентів напряму підготовки «Соціальна педагогіка»: гуртка «Основи професійного мовлення соціального педагога»; методичних рекомендацій «Формування професійного мовлення майбутніх соціальних педагогів».

Обґрунтовані в дослідженні результати **впроваджено** в навчальний процес Кам'янець-Подільського національного університету імені Івана Огієнка (довідка № 53 від 04.06.2014 р.), Національного педагогічного університету імені М. П. Драгоманова (довідка № 07-10/1278 від 16.06.2014 р.), Сумського державного педагогічного університету імені А.С. Макаренка (довідка № 1072 від 24.06.2014 р.), Національного університету біоресурсів і природокористування України (акт від 19.06.2014 р.), Подільського державного аграрно-технічного університету (довідка № 75-02-414 від 12.06.2014 р.).

**Апробація результатів дисертації.** Основні результати дисертаційної роботи викладено у доповідях на конференціях:

– *міжнародних*: Тринадцятій Міжнародній виставці навчальних закладів «Сучасна освіта в Україні – 2010» (Київ, 2010 р.); Міжнародній науково-практичній конференції «Теорія та методика професійної освіти: реалії та перспективи XXI століття» (Київ, 2010 р.); III Міжнародних педагогічних читаннях «Українська педагогічна наука у контексті сучасних цивілізаційних процесів» (Івано-Франківськ, 2011 р.); Міжнародній науково-практичній конференції «Сучасні освітні технології у професійній освіті майбутніх фахівців» (Львів, 2011 р.); VI Міжнародній науково-практичній конференції «Вища освіта України у контексті інтеграції до європейського освітнього простору» (Київ, 2011 р.); Міжнародній науково-практичній Інтернет-конференції «Використання педагогічних технологій у практиці роботи сучасної школи» (Переяслав-Хмельницький, 2012 р.); Міжнародній науково-практичній конференції «Социально-психологические детерминанты самопроектирования жизненного пути и профессионального самоопределения студентов в культуре семейной жизни» (Серпухов, 2012 р.); Міжнародній науково-практичній Інтернет-конференції «Современные проблемы и пути их решения в науке, транспорте, производстве и образовании 2013»;

– Всеросійській науково-практичній конференції з міжнародною участю «Проблемы формирования профессионализма специалистов социальной работы» (Єкатеринбург, 2012 р.).

Основні положення і результати дослідження доповідалися й обговорювалися на засіданнях кафедри педагогіки Національного університету біоресурсів і природокористування України, вони апробовані під час проведення занять і самопідготовки студентів.

**Публікації.** Основні положення та результати дослідження викладено у 12 публікаціях автора (усі одноосібні), з них: 1 методичні рекомендації, 5 наукових

статей у фахових виданнях, 1 стаття в зарубіжному виданні, 3 статті та 2 тез у збірниках матеріалів наукових конференцій.

**Структура і обсяг дисертації.** Дисертація складається зі вступу, трьох розділів, висновків до кожного розділу, загальних висновків, додатків на 39 сторінках, списку використаних джерел – 235 назв, з них 5 – іноземною мовою. Загальний обсяг дисертації складає 239 сторінок, обсяг основного тексту – 162 сторінки. Робота містить 19 таблиць на 8 сторінках, 11 рисунків на 7 сторінках.

## ОСНОВНИЙ ЗМІСТ РОБОТИ

**У вступі** обґрунтовано актуальність і доцільність дослідження; визначено мету, завдання, об'єкт і предмет дослідження; наведено перелік застосованих наукових методів; розкрито наукову новизну і практичне значення одержаних результатів; подано відомості про апробацію та впровадження результатів дослідження, структуру та обсяг роботи.

**У першому розділі – «Теоретичні засади формування професійного мовлення майбутніх соціальних педагогів у процесі фахової підготовки»** – викладено результати аналізу та узагальнення лінгвістичних, психологічних, педагогічних досліджень, які засвідчують багатоаспектність шляхів дослідження мови і мовлення; уточнено зміст і структуру професійного мовлення майбутніх соціальних педагогів; визначено завдання та напрями дослідження.

Теоретичний аналіз засвідчив, що в українському мовознавстві термін «мовлення» довгий час практично не вживався, його запровадженню сприяли здобутки мовознавців (І. К. Білодід, В. Г. Костомаров, В. М. Русанівський та ін.), психолінгвістів (О. М. Леонтьєв), психологів навчання (Г. С. Костюк). Розмежування понять «мова» і «мовлення» вперше здійснив німецький лінгвіст В. фон Гумбольдт у ХІХ столітті, який розрізняв мову як «орган, що творить думку» і «мовленнєву діяльність». Його послідовник Ф. де Соссюр визначав мову як систему знаків і правил їх комбінування, а мовлення – як використання знакової системи з метою спілкування.

Деякі дослідники (Л. В. Щерба, Л. А. Булаховський, О. С. Мельничук, М. І. Жинкін, Т. П. Ломтєв) вважають мову і мовлення єдиним діалектичним цілим, визначають мовлення як мову в дії. У психології і психолінгвістиці проблему мовлення розглядають в аспекті спілкування, комунікації (О. О. Леонтьєв, А. К. Маркова, Л. О. Петровська, С. Л. Рубінштейн). Найпоширенішим у науці є підхід до мовлення як до вияву діяльності (А. А. Брудний, Р. М. Грановська, В. фон Гумбольдт, І. О. Зимня, В. П. Зінченко, О. О. Леонтьєв, О. М. Леонтьєв, О. Р. Лурія), що визначається як сукупність актів мовлення і розуміння. У розділі подано характеристику різновидів мовлення (внутрішнього та зовнішнього, усного і писемного, монологічного та діалогічного), визначено роль невербальних засобів спілкування й інтонації по відношенню до мовлення.

З'ясовано, що в дослідженнях науковців існують різні підходи до трактування поняття професійного мовлення. Професійне мовлення – це будь-яка комунікація між фахівцями на професійні теми, що реалізується за допомогою різних форм мовлення (М. К. Гарбовський, І. І. Пахненко); це мовленнєва діяльність, яка здійснюється адресантом при вирішенні завдань професійної комунікації (М. Г. Вахницька, Н. М. Костриця, Л. Я. Романова); цілісне утворення, складовими якого є знання норм літературної мови, фахової термінології, вміння створювати власні висловлювання професійного характеру (Л. В. Вікторова, М. І. Лісовий).

Аналіз позицій науковців щодо сутності поняття «професійне мовлення» дав можливість уточнити дефініцію поняття «професійне мовлення соціальних педагогів». Професійне мовлення соціальних педагогів – це спілкування фахівців соціально-педагогічної сфери діяльності з дотриманням норм літературної мови та з активним використанням галузевої термінології.

Засобами теоретичного пошуку уточнено структурні компоненти професійного мовлення майбутніх соціальних педагогів: нормативно-знаннєвий, термінологічно-понятійний, потребнісно-ціннісний, діяльнісний. Нормативно-знаннєвий компонент передбачає наявність знань норм сучасної української літературної мови. У розділі подано структурно-мовні типи норм за класифікацією Б. М. Головіна, зокрема: вимови, наголошування, словотворення, морфологічні, синтаксичні, лексичні, стилістичні. Вміння використовувати мовні знання відповідно до ситуації мовлення, а саме: ситуація спілкування (усне діалогічне мовлення), ситуація публічного виступу (усне монологічне мовлення) писемне мовлення, включає діяльнісний компонент. Виокремлення термінологічно-понятійного компонента професійного мовлення майбутніх соціальних педагогів пов'язане з тим, що до лексичного прошарку професійного мовлення соціальних педагогів входить значна кількість термінів і професіоналізмів. Знання фахової термінології є обов'язковою умовою сформованості професійного мовлення майбутнього соціального педагога. Потребнісно-ціннісний компонент професійного мовлення має відношення до цінностей, як основних складових структури особистості, що визначають спрямованість, активність, діяльність, волю. Він передбачає формування ціннісного ставлення майбутніх фахівців до мовлення, розвиток потреби удосконалення власного мовлення.

Таким чином, у змісті першого розділу дисертаційної роботи представлено результати виконання завдання – з'ясувати сутність і уточнити структуру професійного мовлення майбутніх соціальних педагогів.

У другому розділі – **«Теоретико-методичні аспекти формування професійного мовлення майбутніх соціальних педагогів»** – визначено та теоретично обґрунтовано педагогічні умови формування професійного мовлення майбутніх соціальних педагогів, подано створену модель формування професійного мовлення майбутніх соціальних педагогів, описано методику його формування у процесі фахової підготовки.



Методом експертного оцінювання було визначено педагогічні умови, які, на думку експертів, матимуть оптимальний вплив на перебіг процесу формування професійного мовлення майбутніх соціальних педагогів: цілеспрямоване оволодіння студентами основами професійного мовлення; розвиток позитивної мотивації до формування вмінь професійного мовлення; застосування інтерактивних методів навчання під час вивчення спеціальних дисциплін; організація продуктивного професійного спілкування студентів у перебігу практичного навчання; сформована професійно-мовленнєва компетентність викладачів, які забезпечують реалізацію освітньо-професійної програми підготовки бакалаврів соціальної педагогіки.

Для цілеспрямованої реалізації концептуальних ідей дослідження створено модель формування професійного мовлення майбутніх соціальних педагогів у процесі фахової підготовки, яка унаочнює основні позиції досліджуваного процесу (рис. 1). У структурі наведеної моделі виокремлено три блоки: цільовий, навчально-процесуальний, результативно-оцінний. Цільовий блок об'єднує мету та зовнішній чинник.

Навчально-процесуальний блок моделі складається з методологічних підходів (компетентнісний, комунікативний, діяльнісний, лінгвістичний) та принципів (загальнодидактичні: науковості, системності і послідовності; специфічні: професійної спрямованості; міцності мовних знань, мовленнєвих умінь та навичок; проблемності навчання; діалогічності навчання) формування професійного мовлення майбутніх соціальних педагогів; компонентів професійного мовлення, педагогічних умов формування професійного мовлення, етапів формування професійного мовлення, змісту навчання, методів навчання, форм навчання, засобів навчання. Реалізація мети і завдань формування професійного мовлення майбутніх соціальних педагогів здійснювалась протягом трьох етапів: мотиваційно-інформаційного, формувально-творчого, результативно-корекційного.

Результативно-оцінний блок відображає процеси оцінювання, аналізу і корекції результатів цілеспрямованого формування професійного мовлення майбутніх соціальних педагогів, що поєднує критерії (когнітивно-нормативний, термінологічний, ціннісно-мотиваційний, діяльнісно-операційний) і показники, за допомогою яких визначалися рівні сформованості професійного мовлення майбутніх соціальних педагогів; результат, який передбачає сформованість професійного мовлення.

Методика формування професійного мовлення майбутніх соціальних педагогів ґрунтувалась на положеннях інтерактивного навчання. На початкових етапах навчання використовувалась робота в парах або «Один – удвох – усі разом». Така робота надавала студентам можливість подумати, обмінятися ідеями з партнером, сприяла розвитку навичок спілкування, вмінь висловлюватись, переконувати і вести дискусію. Зокрема, пропонувалося виконати завдання на позначення в словах наголосу, добір до слів синонімів або антонімів, з'ясування значення фразеологізмів, переклад текстів. За допомогою методу «Мікрофон» проводились загальногрупові обговорення різноманітних тем з проблем мовлення

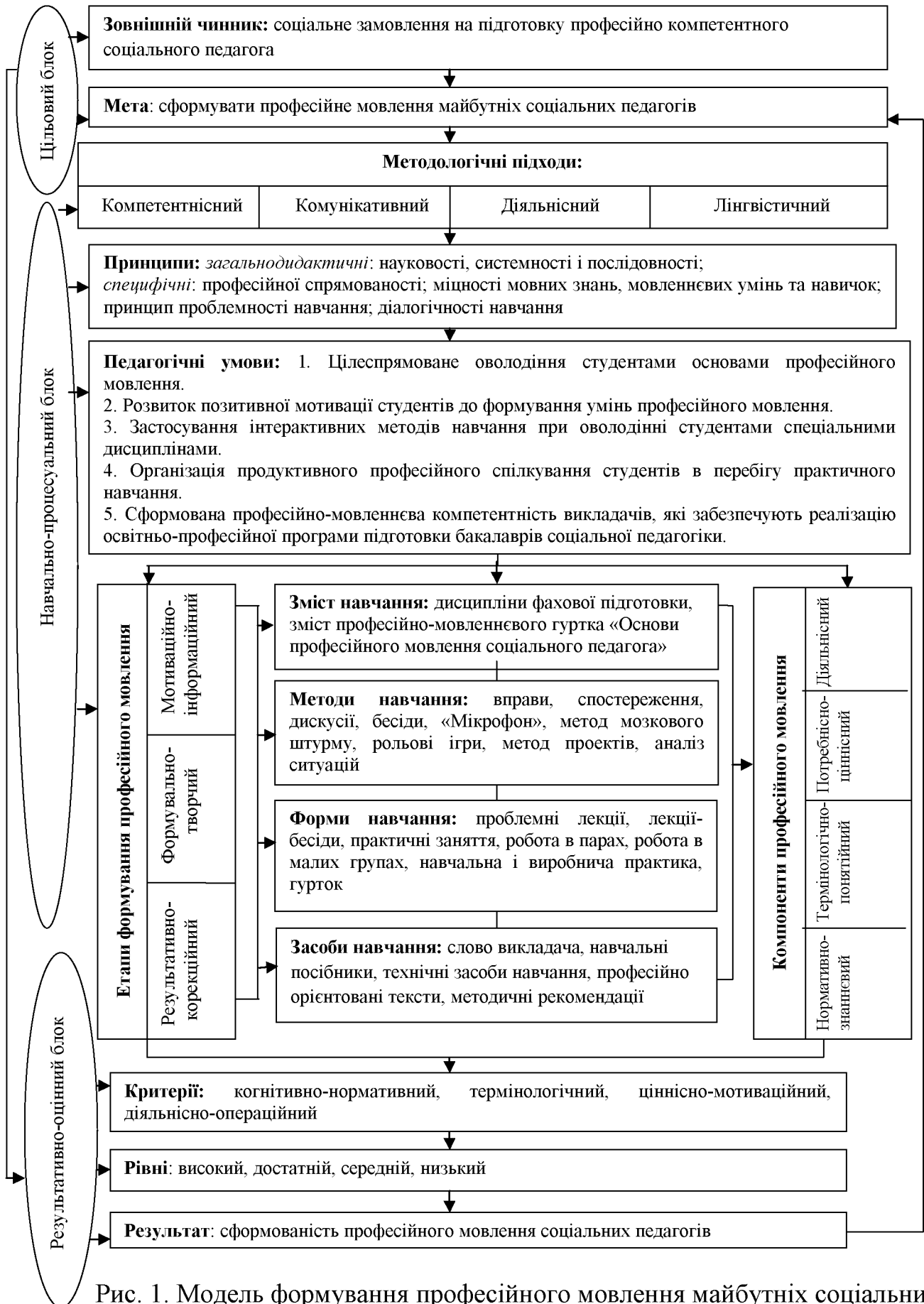


Рис. 1. Модель формування професійного мовлення майбутніх соціальних педагогів

та соціальної педагогіки. Вміння вільно висловлювати власні думки вдосконалювались за допомогою методу «Мозковий штурм». Для забезпечення органічного зв'язку теорії з практикою, підвищення рівня мотивації студентів до опанування мовленнєвих вмінь використовувались рольові ігри.

Для того, щоб активізувати мисленнєву діяльність, досягти ефективного діалогу між викладачем і студентами, використовувались проблемні лекції та пропонувались до виконання проблемні завдання. Риторичні навички випрацьовувались під час участі студентів у проектній діяльності, оскільки обов'язковою складовою методу є презентація й захист. У процесі підготовки проекту «Сучасна молодь за чистоту мовлення» майбутні соціальні педагоги вчилися брати інтерв'ю та добирати до стилістично знижених (сленгових) виразів літературні відповідники. Під час аналізу конкретних ситуацій вдосконалювались вміння чітко ставити запитання, дискутувати.

Методика формування професійного мовлення майбутніх соціальних педагогів передбачала запровадження гуртка «Основи професійного мовлення соціального педагога». За участі в його роботі майбутні соціальні педагоги поглиблювали знання щодо самого процесу формування професійного мовлення, відбувалася активізація використання ними спеціальної термінології та більш детальне вивчення актуальних питань теорії й практики розвитку професійного мовлення. Основними формами організації роботи професійно-мовленнєвого гуртка обрано лекційні і практичні заняття.

**У третьому розділі – «Експериментальна перевірка ефективності методики формування професійного мовлення»** – здійснено опис організації, методики, змісту і результатів експериментальної роботи з визначення ефективності педагогічних умов та методики формування професійного мовлення майбутніх соціальних педагогів у процесі фахової підготовки.

Метою експериментальної роботи, проведеної протягом 2009-2013 рр. на базі Національного університету біоресурсів і природокористування України, Кам'янець-Подільського національного університету імені Івана Огієнка, Національного педагогічного університету імені М.П. Драгоманова, Сумського державного педагогічного університету імені А.С.Макаренка було дослідження специфіки формування професійного мовлення майбутніх соціальних педагогів в умовах звичаєної організації навчання, а також перевірка ефективності педагогічних умов та методики формування професійного мовлення майбутніх соціальних педагогів у процесі фахової підготовки. Загалом педагогічним експериментом на всіх його етапах було охоплено 237 студентів.

На підставі аналізу психолого-педагогічної літератури, спостережень за навчально-пізнавальною діяльністю майбутніх соціальних педагогів та відповідно до структурних компонентів професійного мовлення, нами було виділено чотири критерії оцінювання професійного мовлення майбутніх соціальних педагогів: когнітивно-нормативний, термінологічний, ціннісно-мотиваційний, діяльнісно-операційний та їх показники. Для оцінювання рівня сформованості за когнітивно-нормативним критерієм було визначено такі показники: наявність знань з мови,

дотримання норм літературної мови, відповідність мовних засобів меті і ситуації мовлення. Термінологічний критерій у нашому дослідженні репрезентовано такими показниками: обсяг знань фахової термінології, якість знань фахової термінології. До основних показників ціннісно-мотиваційного критерію віднесено: наявність пізнавального інтересу до професійного мовлення, бажання вдосконалювати власне мовлення, ступінь усвідомлення значення професійного мовлення для фахового становлення. Також було обрано показники діяльнісно-операційного критерію: вміння вести діалог, вміння створювати усні монологічні висловлювання, вміння створювати письмові тексти.

Метою проведення констатувального етапу педагогічного експерименту було вивчення стану та виявлення рівня сформованості професійного мовлення майбутніх соціальних педагогів на початку дослідження. На даному етапі використовувались такі наукові методи: анкетування, тестування, спостереження, метод експертної оцінки. На основі аналізу наявних досліджень, результатів констатувального експерименту уточнено характеристики рівнів сформованості професійного мовлення майбутніх соціальних педагогів, а саме: високого, достатнього, середнього, низького. Результати констатувального експерименту доводять, що професійне мовлення майбутніх соціальних педагогів сформоване, переважно, на середньому рівні. Такий стан сформованості професійного мовлення майбутніх соціальних педагогів не задовольняє сучасних загальнодержавних вимог, чим і зумовлена була необхідність проведення формувального етапу педагогічного експерименту. Його мета полягала в тому, щоб здійснити формування професійного мовлення майбутніх соціальних педагогів, зреалізувавши обґрунтовані педагогічні умови та методику, перевірити їх ефективність.

У формувальному етапі експерименту взяли участь 127 студентів (експериментальна група – 64 студенти, контрольна – 63 студенти). Це були студенти, які навчалися за ОКР «Бакалавр» напряму підготовки 6.010106 «Соціальна педагогіка». Вибір контрольного і експериментального масивів здійснювався таким чином: та група, в якій після оцінювання рівнів сформованості професійного мовлення рівень був нижчим, була визначена експериментальною, інша – контрольною. Заняття в контрольній групі проводилися з використанням традиційних форм організації навчання – лекцій, практичних занять, переважали репродуктивні методи навчання. Навчання в експериментальній групі передбачало, як і в контрольній групі, оволодіння змістом дисциплін фаху, однак, додатково вони відвідували професійно-мовленнєвий гурток «Основи професійного мовлення соціального педагога». Під час формувального експерименту в експериментальній групі використовувались інтерактивні методи та форми організації навчального процесу. Студентам частково надавалась можливість виконання функцій, які зазвичай виконують викладачі (організаційні, інформаційні, контролюючі, оцінювальні, стимулювальні тощо). Розподіл цих функцій між студентами та викладачами сприяв становленню активної суб'єктної позиції майбутнього соціального

педагога в процесі навчання, а також підвищенню рівня сформованості потребнісно-ціннісного компонента професійного мовлення студентів.

Проводилась робота з розширення словникового запасу, вивчалися особливості наукового тексту зі спеціальності, готувалися доповіді з проблем соціальної педагогіки, виконувалися вправи на переклад текстів з російської мови, пропонувалось обговорення конкретних ситуацій, розігрування діалогів та рольових ігор. Важливим напрямом професійно-мовленнєвої підготовки майбутніх соціальних педагогів було формування термінологічного компонента. Майбутні соціальні педагоги укладали словники соціально-педагогічних термінів, добирали терміни для розкриття запропонованої теми; досліджували етимологію термінів, розгадували та складали кросворди зі спеціальності.

З метою визначення динаміки сформованості професійного мовлення студентів після завершення формувального етапу експерименту було проведено контрольне оцінювання, під час якого використали методи, якими відбувалося вимірювання рівнів сформованості професійного мовлення майбутніх соціальних педагогів на констатувальному етапі експерименту.

Дані, наведені в таблиці, свідчать, що в експериментальній і контрольній групах на початку формувального експерименту переважав середній і низький рівні сформованості професійного мовлення. Причому обидві групи були майже однакові за рівнем мовленнєвої підготовки. В експериментальній групі отримано вищі показники рівнів сформованості професійного мовлення. Аналіз результатів експериментальної групи свідчить, що кількість майбутніх соціальних педагогів із високим рівнем сформованості професійного мовлення зросла на 22,1% (з 10,1% до 32,2%), а в контрольній групі спостерігалися не такі значні зміни – 9% (з 10,4%

Таблиця 1

**Розподіл майбутніх соціальних педагогів за рівнями сформованості професійного мовлення**

Заміри	Групи	Рівні сформованості професійного мовлення майбутніх соціальних педагогів			
		Низький	Середній	Достатній	Високий
До експерименту	Контрольна	24,6	41,0	24,0	10,4
	Експериментальна	25,0	41,9	23,0	10,1
Після експерименту	Контрольна	16,6	29,5	34,5	19,4
	Експериментальна	8,2	15,4	44,2	32,2
Приріст	Контрольна	-8	-11,5	+10,5	+9
	Експериментальна	-16,8	-26,5	+21,2	+22,1

до 19,4%). Достатнього рівня сформованості професійного мовлення досягли 44,2% студентів експериментальної групи (до експерименту – 23%, різниця – 21,2%), 34,5% студентів контрольної групи (до експерименту – 24%, різниця –

10,5%). Суттєво зменшилася кількість майбутніх соціальних педагогів в експериментальній групі, які мають середній і низький рівні сформованості професійного мовлення. На середньому рівні залишились результати 15,4% студентів експериментальної групи, на низькому – 8,2%. У контрольній групі показник середнього рівня сформованості професійного мовлення відповідав 29,5%, а низького – 16,6%, що вдвічі більше за показники експериментальної групи.

Таким чином, одержані дані про сформованість професійного мовлення дали можливість констатувати, що за всіма показниками студенти експериментальних груп суттєво випереджають студентів контрольних груп.

Статистична обробка результатів експерименту (порівняння розподілів досліджуваних груп за критерієм Пірсона  $\chi^2$ ) засвідчила, що з вірогідністю 95% можна стверджувати: отримані дані не є випадковими. Дані, отримані шляхом узагальнення результатів дослідної роботи представлені на рисунку 2:

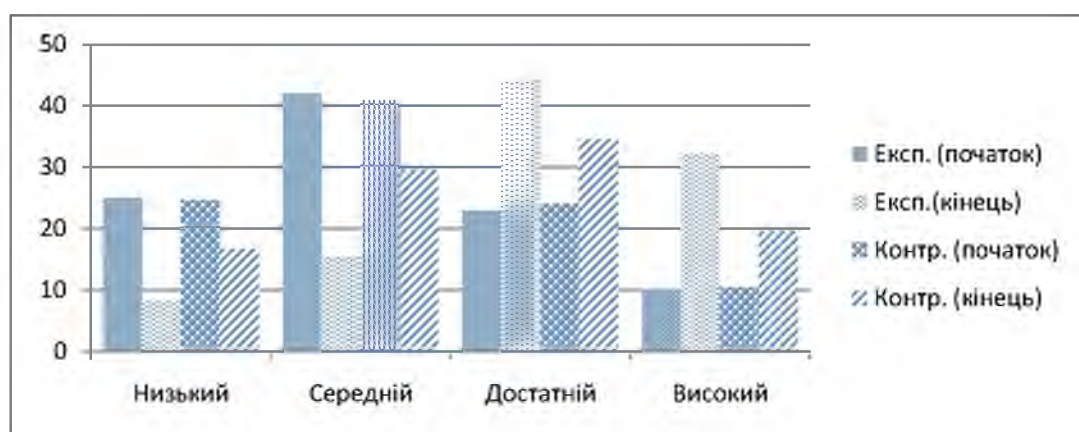


Рис. 2. Розподіл майбутніх соціальних педагогів за рівнями сформованості професійного мовлення до та після експерименту, %.

Отже, дані педагогічного експерименту засвідчують, що реалізація педагогічних умов і розробленої методики цілеспрямованого формування професійного мовлення майбутніх соціальних педагогів є ефективною і може з успіхом застосовуватися у вищих навчальних закладах.

## ВИСНОВКИ

У дисертаційному дослідженні вирішено конкретне наукове завдання – на підставі аналізу лінгвістичних, психологічних, педагогічних праць і узагальнення наукових знань про зміст соціально-педагогічної діяльності, вимог до мовлення і мови випускників соціально-педагогічних спеціальностей, теоретично обґрунтовано провідні педагогічні умови формування професійного мовлення майбутніх соціальних педагогів у процесі фахової підготовки й експериментально перевірено їх ефективність.

Узагальнення результатів наукового пошуку дає підстави сформулювати такі висновки:

1. Засобами аналізу результатів психолого-педагогічних досліджень щодо формування професійного мовлення майбутніх соціальних педагогів встановлено, що означена проблема є недостатньо вивченою. Причина цього вбачається, насамперед, у тому, що розвиток вітчизняної соціальної педагогіки як наукового знання і як галузі практичної діяльності історично вимірюється лише десятиліттями. Крім цього, в сучасній науково-педагогічній дискусії поки що відсутня єдність думок учених щодо сутності понять «мовлення», «професійне мовлення», «професійне мовлення соціального педагога», є певні розбіжності у підходах науковців до змістових характеристик та структури досліджуваного феномена.

Конкретизовано сутність поняття «професійне мовлення соціальних педагогів». Визначено, що професійне мовлення соціальних педагогів – це спілкування фахівців соціально-педагогічної сфери діяльності з дотриманням норм літературної мови та з активним використанням галузевої термінології. Уточнено структуру професійного мовлення, яка поєднує такі взаємозалежні компоненти: нормативно-знанневий (знання норм сучасної української літературної мови), термінологічно-понятійний (знання фахової термінології), потребнісно-ціннісний (передбачає формування ціннісного ставлення майбутніх фахівців до мовлення, розвиток потреб і мотивів самоосвітнього вдосконалення власного мовлення), діяльнісний (активне використання мовленнєвих знань у професійній діяльності).

2. На основі вивчення теоретичних джерел, змісту та структури феномена професійного мовлення, результатів дослідно-експериментальної роботи визначено та обґрунтовано, що ефективність формування професійного мовлення майбутніх соціальних педагогів підвищується при реалізації таких педагогічних умов: цілеспрямоване оволодіння студентами основами професійного мовлення; розвиток позитивної мотивації до формування вмінь професійного мовлення; застосування інтерактивних методів навчання при оволодінні студентами спеціальними дисциплінами; організація продуктивного професійного спілкування студентів в перебігу практичного навчання; сформована професійно-мовленнєва компетентність викладачів, які забезпечують реалізацію освітньо-професійної програми підготовки бакалаврів соціальної педагогіки.

Цілеспрямованість і системність здійснення процесу формування професійного мовлення майбутніх соціальних педагогів представлено у вигляді моделі, яка ідеально відображає змістово-методичні аспекти його розвитку у системно-послідовній взаємодії певних блоків (цільового, навчально-процесуального, результативно-оцінного), унаочнює процес і відтворює в більш простій формі взаємозв'язки, структурні особливості складових досліджуваного об'єкта. Крім того, структурна модель спрямовує науково-педагогічний супровід процесу формування здатностей майбутніх бакалаврів соціальної педагогіки ефективно здійснювати професійно-мовленнєву діяльність за мотиваційно-інформаційним, формувально-творчим та результативно-корекційним етапами.

3. Реалізація педагогічних умов формування професійного мовлення майбутніх соціальних педагогів передбачала поетапність змодельованого процесу. На першому, мотиваційно-інформаційному етапі реалізовувалося завдання: цілеспрямовано формувати мотивацію студентів до оволодіння професійним мовленням на основі вивчення та детального аналізу пізнавальних інтересів, нахилів, уподобань, результатів попереднього навчання, залучення студентів до активної професійно-мовленнєвої діяльності для розвитку умінь правильного усного і писемного мовлення.

На другому, формувально-творчому етапі розвиток професійно-мовленнєвих здатностей студентів здійснювався засобами цілеспрямованого застосування інтерактивних методів навчання. Домінантна роль в активізації розвитку професійного мовлення студентів була надана проблемному навчанню, яке в дослідженні було зреалізоване такою формою навчання як проблемна лекція та виконанням проблемних завдань на практичних заняттях з фахових дисциплін і в процесі проведення гуртка тощо.

Встановлено, що цілеспрямованому формуванню професійного мовлення студентів сприяє комплексне використання інтерактивних методів навчання в умовах співробітництва з викладачами – метод проектів, метод аналізу конкретних ситуацій, рольові ігри, метод дискусії, метод «Мікрофон», метод мозкового штурму.

Доведено доцільність активізації процесу розвитку професійно-мовленнєвої діяльності майбутніх соціальних педагогів засобами додаткових навчальних форм, зокрема гуртка «Основи професійного мовлення соціального педагога». Визначено, що системне застосування інтерактивних методів навчання забезпечує можливість успішно виконати такі завдання: допомогти студентам поглибити знання норм сучасної української літературної мови на всіх її рівнях; сприяти постійному збагаченню словникового запасу студентів, виробленню вмій і навичок оптимального слововживання відповідно до мовленнєвої ситуації; сформувати навички оперування фаховою термінологією; розвинути навички мовленнєвого самоконтролю й самоаналізу; навчити студентів дотримуватись правил мовленнєвого етикету; сформувати потребу й досконалі уміння студентів користуватися словниками і довідниками.

На результативно-корекційному етапі у студентів формувались навички аналізу якості та ефективності власної мовленнєвої діяльності і партнерів зі спілкування, самооцінка студентами здатностей ефективно здійснювати професійно-мовленнєву діяльність та педагогічна корекція методичних аспектів означеного процесу.

4. Експериментально перевірено ефективність педагогічних умов і методики формування професійного мовлення майбутніх соціальних педагогів у процесі їхньої фахової підготовки. Для оцінювання рівнів сформованості професійного мовлення студентів (високий, достатній, середній, низький) було обрано чотири критерії (когнітивно-нормативний, термінологічний, ціннісно-мотиваційний, діяльнісно-операційний) та їх показники, розроблено діагностичні методики. Аналіз результатів формувального експерименту показав якісні зміни у всіх



виділених показниках. Студенти експериментального масиву на завершення експерименту усвідомлювали необхідність володіння професійним мовленням для успішного здійснення професійної діяльності, вони чітко дотримувались норм літературної мови, мали більш глибокі та міцні знання. При цьому суттєво збільшилась частка студентів, які володіли професійним мовленням на високому та достатньому рівнях – приріст склав 22,1% та 21,2% відповідно. Суттєво зменшилася в експериментальній групі частка студентів, що демонстрували середній (на 26,5%) і низький (на 16,8%) рівні сформованості професійного мовлення. У контрольній групі на завершення формувального етапу експерименту теж відбулися позитивні зміни, але не такі суттєві. Кількість майбутніх соціальних педагогів із високим рівнем сформованості професійного мовлення зросла на 9%, з достатнім рівнем сформованості – на 10,5%. Показники середнього рівня сформованості професійного мовлення в контрольній групі зменшились на 11,5%, низького – на 8%. Статистичний аналіз (за критерієм Пірсона  $\chi^2$ ) емпіричних даних дав змогу зробити висновок, що при достовірній імовірності 0,95 запропоновані умови формування професійного мовлення майбутніх соціальних педагогів забезпечують статистично значущі відмінності отриманих результатів.

5. На основі результатів проведеного дослідження розроблено методичні рекомендації для науково-педагогічних працівників, студентів щодо цілеспрямованого формування професійного мовлення майбутніх соціальних педагогів. Запропоновані методичні рекомендації містять вказівки, правила, поради щодо застосування інтерактивних методів, додаткових форм оволодіння студентами уміннями дотримуватися норм сучасної української літературної мови, знаннями фахової термінології, прийомами активного використання мовленнєвих знань у соціально-педагогічній діяльності. Результати впровадження підтверджують їх практичну значущість та можливість використання широким педагогічним загалом з метою розвитку професійного мовлення студентів соціально-педагогічних спеціальностей.

Проведене дослідження не вичерпує всіх аспектів формування професійного мовлення майбутніх соціальних педагогів. Перспективи подальшого наукового пошуку полягають у з'ясуванні можливостей розвитку професійного мовлення майбутніх соціальних педагогів засобами різних видів практики, визначенні шляхів ефективного застосування сучасних інформаційних технологій в оволодінні студентами професійно-мовленнєвою діяльністю, з'ясуванні особливостей розвитку професійно-комунікативної компетентності випускників педагогічних факультетів під час самостійної професійної діяльності.

## **СПИСОК ОПУБЛІКОВАНИХ ПРАЦЬ ЗА ТЕМОЮ ДИСЕРТАЦІЇ**

*Наукові праці, в яких опубліковані основні наукові результати дисертації:*

1. Климчук С. В. Професійно-мовленнєва підготовка як умова оптимальної діяльності соціального педагога / С. В. Климчук // Науковий вісник

Національного університету біоресурсів і природокористування України. Серія «Педагогіка. Психологія. Філософія». – 2010. – Вип. 155. – Ч. 2. – С. 313–319.

2. Климчук С. В. Структура професійного мовлення майбутніх соціальних педагогів / С. В. Климчук // Вісник Прикарпатського університету. Серія «Педагогіка». – 2011. – Вип. XL. – Ч. 3. – С. 96–100.

3. Климчук С. Критерії оцінювання, показники та рівні сформованості професійного мовлення майбутніх соціальних педагогів / С. Климчук // Педагогіка і психологія професійної освіти. – 2011. – № 5. – С. 174–178.

4. Климчук С. В. Педагогічні умови формування професійного мовлення майбутніх соціальних педагогів / С. В. Климчук // Вища освіта України – Додаток 2 до № 3, том VII (32), 2011 р. – Тематичний випуск «Вища освіта України у контексті інтеграції до європейського освітнього простору». – С. 148–154.

5. Климчук С. В. Можливості використання інтерактивних методів навчання в процесі формування професійного мовлення майбутніх соціальних педагогів / С. В. Климчук // Вісник Національного університету оборони України. – 2013. – Вип. 4 (35). – С. 66–69.

6. Климчук С. В. Модель формирования профессиональной речи будущих социальных педагогов / С. В. Климчук // Научно-методический и теоретический журнал «Социосфера». – 2014. – №1 – С. 259–263.

*Опубліковані праці апробаційного характеру:*

7. Климчук С. Визначення рівнів сформованості професійного мовлення майбутніх соціальних педагогів / С. В. Климчук // Сучасні освітні технології у професійній освіті майбутніх фахівців : міжнар. наук.-практ. конф., присвячена 20-річчю незалежності України, 25–26 жовт. 2011 р. : тези доп. – Л., 2011. – С. 257–260.

8. Климчук С. В. Феномен професійного мовлення у фаховій діяльності соціального педагога / С. В. Климчук // Використання педагогічних технологій у практиці роботи сучасної школи: міжнар. наук.-практ. Інтернет-конф., 15–17 лют. 2012 р. – Переяслав-Хмельницький, 2012. : тези доп. – С. 207–209.

9. Климчук С. В. Моделируемые формы работы как одна из возможностей ускоренного обучения и совершенствования практической коммуникативной деятельности будущего социального педагога / С. В. Климчук // Социально-психологические детерминанты самопроектирования жизненного пути и профессионального самоопределения студентов в культуре семейной жизни: междунар. науч.-практ. конф., 17–18 мая 2012 г. : материалы конф. – Серпухов, 2012. – С. 33–35.

10. Климчук С. В. Речевые умения как составляющая профессиональной компетентности социального педагога (социального работника) / С. В. Климчук // Проблемы формирования профессионализма специалистов социальной работы : Всероссийская науч.-практ. конф. с международн. участием, 22–23 нояб. 2012 г. : материалы конф. – Екатеринбург, 2012. – С. 104–106.

11. Климчук С. В. Інтерактивні методи навчання в системі мовленнєвої підготовки майбутніх соціальних педагогів / С. В. Климчук // Сучасні проблеми та

шляхи їх вирішення в науці, транспорті, виробництві та освіті : міжнар. наук.-практ. конф., 18–29 черв. 2013 р. : матеріали конф. – Одеса: 2013. – С. 6–10.

*Опубліковані праці, які додатково відображають наукові результати дослідження*

12. Климчук С. В. Формування професійного мовлення майбутніх соціальних педагогів: методичні рекомендації для викладачів вищих навчальних закладів, аспірантів, студентів спеціальності «Соціальна педагогіка» / С. В. Климчук – К.: Національний університет біоресурсів і природокористування України, 2014. – 58 с.

### АНОТАЦІЯ

**Климчук С.В. Формування професійного мовлення майбутніх соціальних педагогів у процесі фахової підготовки. – На правах рукопису.**

Дисертація на здобуття наукового ступеня кандидата педагогічних наук за спеціальністю 13.00.04 – теорія і методика професійної освіти. – Національний університет біоресурсів і природокористування України, Київ, 2015.

У дисертаційній роботі досліджено процес формування професійного мовлення майбутніх соціальних педагогів у процесі фахової підготовки. Розкрито сутність, уточнено зміст поняття «професійне мовлення соціальних педагогів» та визначено його структурні компоненти. Уточнено критерії й показники для визначення рівнів сформованості професійного мовлення майбутніх соціальних педагогів. Теоретично обґрунтовано педагогічні умови та створено модель формування професійного мовлення майбутніх соціальних педагогів. Розроблено методика формування професійного мовлення майбутніх соціальних педагогів, що ґрунтується на інтерактивних методах навчання. Експериментально перевірено ефективність педагогічних умов і методики формування професійного мовлення майбутніх соціальних педагогів у процесі фахової підготовки. Розроблено методичні рекомендації щодо формування професійного мовлення майбутніх соціальних педагогів.

**Ключові слова:** професійне мовлення, майбутній соціальний педагог, педагогічні умови, інтерактивні методи, модель.

### АННОТАЦИЯ

**Климчук С.В. Формирование профессиональной речи будущих социальных педагогов в процессе профессиональной подготовки. – На правах рукописи.**

Диссертация на соискание ученой степени кандидата педагогических наук по специальности 13.00.04 – теория и методика профессионального образования. – Национальный университет биоресурсов и природопользования Украины, Киев, 2015.

В диссертации исследуется процесс формирования профессиональной речи будущих социальных педагогов в процессе профессиональной подготовки.

На основании анализа научных источников уточнено определение профессиональной речи социальных педагогов. Профессиональная речь социальных педагогов – это общение специалистов социально-педагогической сферы деятельности с соблюдением норм литературного языка и с активным использованием отраслевой терминологии. Конкретизированы структурные компоненты профессиональной речи будущих социальных педагогов: нормативно-знаниевый, терминологически-понятийный, потребностно-ценностный, деятельностный. Теоретически обоснованы педагогические условия формирования профессиональной речи будущих социальных педагогов: целенаправленное овладение студентами основами профессиональной речи; развитие положительной мотивации студентов к формированию умений профессиональной речи; применение интерактивных методов обучения при овладении студентами специальными дисциплинами; организация продуктивного профессионального общения студентов в течение практического обучения; сформированность профессионально-речевой компетентности преподавателей, которые обеспечивают реализацию образовательно-профессиональной программы подготовки бакалавров социальной педагогики.

Разработана модель формирования профессиональной речи будущих социальных педагогов. В структуре представленной модели выделяем три блока: целевой, учебно-процессуальный, результативно-оценочный. Целевой блок объединяет цель и внешние факторы.

В учебно-процессуальный блок модели входят методологические подходы и принципы формирования профессиональной речи будущих социальных педагогов, компоненты профессиональной речи, педагогические условия формирования профессиональной речи, этапы формирования профессиональной речи, содержание, методы обучения, формы обучения, средства обучения.

Первый этап – мотивационно-информационный: его цель – сформировать устойчивую мотивацию студентов к совершенствованию их профессиональной речи, умением правильно, с соблюдением литературных норм говорить и писать;

Второй этап – формирующе-творческий: предполагает формирование у студентов умений и навыков искусного использования вербальных и невербальных средств в соответствии с конкретной коммуникативной ситуацией;

Третий этап – результативно-коррекционный: осуществляется формирование у студентов навыков анализа качества и эффективности речевой деятельности партнеров по коммуникации.

Результативно-оценочный блок отображает процессы оценивания, анализа и коррекции результатов целенаправленного формирования профессиональной речи будущих социальных педагогов, сочетающий критерии (когнитивно-нормативный, терминологический, ценностно-мотивационный, деятельностно-операционный) и показатели, по которым определяются уровни сформированности профессиональной речи будущих социальных педагогов,

результат, предполагающий сформированность профессиональной речи на достаточном уровне.

Для целенаправленного процесса формирования профессиональной речи студентов экспериментальной группы разработано учебно-методическое обеспечение кружка «Основы профессиональной речи социального педагога». Он позволил организовать систематическую работу по обобщению и систематизации знаний студентов норм украинского языка, совершенствованию умений высказывания своих мыслей в разнообразных ситуациях профессионального общения. Активизации познавательной деятельности студентов во время изучения профессиональных понятий, усовершенствованию умений и навыков их анализа и сопоставления способствовало использование интерактивных методов обучения.

Доказана эффективность педагогических условий и предложенной методики формирования профессиональной речи будущих социальных педагогов, основанной на применении таких методов: проектов, проблемного обучения, анализа конкретных ситуаций, игровых и тому подобное.

**Ключевые слова:** профессиональная речь, будущий социальный педагог, педагогические условия, интерактивные методы, модель.

## SUMMARY

**Klimchuk S.V. Formation of professional speech the future social pedagogue during process of professional training. – Manuscript.**

Thesis for the Degree of the Candidate of Pedagogical Science in Specialty 13.00.04 – Theory and methods of professional education. – National university of Life and Environmental Sciences of Ukraine, Kyiv, 2015.

Dissertation is devoted to the formation of professional speech the future social pedagogue during process of professional training. In the first part of dissertation the content of the notion of «professional social pedagogue speech» is essence and considered. Its structural components have been formulated. Specific criteria, indicators and levels of development of professional speech the future social pedagogue have been characterized. In the dissertation the pedagogical conditions are theoretically justified. On the basis of the analysis of pedagogical conditions a model of formation of professional speech the future social pedagogue is created and developed. The method of formation of professional speech the future social pedagogue during process of professional training has been tested, The analysis of the method has enabled to outline the possibilities of the methodological recommendations on its implementation in the practice.

**Keywords:** professional speech, the future social pedagogue, pedagogical conditions, interactive methods, model.

