

**МІНІСТЕРСТВО ОСВІТИ І НАУКИ УКРАЇНИ
НАЦІОНАЛЬНИЙ УНІВЕРСИТЕТ БІОРЕСУРСІВ
І ПРИРОДОКОРИСТУВАННЯ УКРАЇНИ**

ПЕЧЕРСЬКИЙ ВАДИМ ВАСИЛЬОВИЧ

УДК 332.36–047.44:332.7

**РОЗВИТОК КОРПОРАТИВНОГО УПРАВЛІННЯ ІНТЕГРОВАНИМИ
ПІДПРИЄМСТВАМИ АГРАРНОГО СЕКТОРУ**

08.00.04 «Економіка та управління підприємствами
(за видами економічної діяльності)»

Автореферат дисертації на здобуття наукового ступеня
кандидата економічних наук

Київ – 2018

Дисертацією є рукопис

Роботу виконано в Національному університеті біоресурсів і природокористування України Міністерства освіти і науки України

Науковий керівник доктор економічних наук, професор
Резнік Надія Петрівна,
Національний університет біоресурсів
і природокористування України,
завідувач кафедри біржової діяльності і торгівлі

Офіційні опоненти: доктор економічних наук, професор
Нестерчук Юлія Олександрівна,
Уманський національний університет садівництва,
декан факультету економіки і підприємництва

кандидат економічних наук, доцент
Цимбал Людмила Іванівна,
Державний вищий навчальний заклад
«Київський національний економічний
університет імені Вадима Гетьмана»,
доцент кафедри міжнародної економіки

Захист відбудеться «30» травня 2018 року о 13⁰⁰ годині на засіданні спеціалізованої вченої ради Д 26.004.01 у Національному університеті біоресурсів і природокористування України за адресою: 03041, м. Київ, вул. Героїв Оборони, 15, навчальний корпус № 3, кімната 301

З дисертацією можна ознайомитися у науковій бібліотеці Національного університету біоресурсів і природокористування України за адресою: 03041, м. Київ, вул. Героїв Оборони, 13, навчальний корпус № 4, кімната 41а

Автореферат розіслано «27» квітня 2018 року

Вчений секретар
спеціалізованої вченої ради



Н. М. Вдовенко

ЗАГАЛЬНА ХАРАКТЕРИСТИКА РОБОТИ

Актуальність теми. Однією з базових умов реалізації у вітчизняному аграрному секторі стратегії структурних реформ розглядається розвиток корпоративного управління як інноваційного механізму забезпечення ефективності діяльності інтегрованими підприємствами. Корпоративна модель аграрного сектору нині залишається малоєфективною через відсутність сталих джерел інноваційного зростання, хронічний дефіцит фінансово-інвестиційних ресурсів. Вказане стримує процеси економічного оздоровлення фінансово неспроможних інтегрованих підприємств аграрного сектору як регіону, так і України в цілому.

Розвиток інтеграційних процесів, удосконалення організаційно-економічних відносин між суб'єктами інтеграції є невід'ємними умовами ведення сучасного суспільного виробництва, важливими інституційними елементами корпоративної системи. Інтегровані підприємства аграрного сектору економіки сприяють збільшенню обсягу валового виробництва сільськогосподарської продукції, підвищенню її конкурентоспроможності, забезпеченню та завантаженню виробничих потужностей переробних підприємств сировиною. Ефективність механізмів корпоративного управління є складовою діяльності інтегрованих підприємств для подальшого розвитку в умовах євроінтеграційних процесів.

Багатоаспектність корпоративного управління інтегрованими підприємствами аграрного сектору, недостатня інструментально-методична опрацьованість механізму корпоративного управління, а також стратегічна значущість практичного вирішення завдання сталого розвитку інтегрованих підприємств визначили актуальність проблеми, розв'язанню яких присвячено дане дисертаційне дослідження.

Дослідженню фундаментальних засад корпоративного управління присвячено праці зарубіжних вчених-економістів, таких як І. Ансофф, Дж. Бенкет, А. Брейлі, Д. Лорш, Г. Мінза, Н. Мінов, Р. Монкс, Дж. Паунд, Б. Стевард, М. Хессель. Важливе теоретичне та практичне значення мають дослідження вітчизняних науковців: О. Амоші, В. Андрійчука, Ю. Аніскіна, О. Бутника, З. Варналія, Н. Вдовенко, В. Галушко, В. Гейця, В. Горьового, О. Єрмакова, Я. Жаліло, В. Збарського, М. Ільчука, С. Ілляшенка, С. Кваші, О. Красноруцького, Я. Ларіної, Ю. Нестерчук, Н. Резнік, Л. Цимбал, О. Шпичака та інших провідних вчених-економістів.

Водночас оцінюючи внесок згаданих вище науковців у розроблення теоретико-методологічних засад корпоративного управління, слід зазначити, що корпоративне управління як цілісний системний підхід в управлінні інтегрованими підприємствами аграрного сектору потребує подальшого поглибленого вдосконалення. Актуальність зазначеного спрямування зумовила вибір теми дисертаційного дослідження, визначила його мету, основні завдання, структуру та зміст.

Зв'язок роботи з науковими програмами, планами, темами. Дисертаційну роботу виконано відповідно до плану науково-дослідних робіт

Національного університету біоресурсів і природокористування України за темами: «Організаційно-економічний механізм розвитку ринкових відносин в Україні» (номер державної реєстрації 0113U000043) та «Стратегічний розвиток вертикально-інтегрованих агропромислових формувань та їх інноваційно-інвестиційної діяльності» (номер державної реєстрації 0117U001532), де автором обґрунтовано методичний підхід щодо організації корпоративного управління в аграрному інтегрованому підприємстві, в основу якого покладено концепцію інституціоналізму, а також запропоновано модель послідовності етапів формування інституційно-економічного механізму системи корпоративного управління інтегрованим аграрним підприємством, основу якого становить інтеграційний процес.

Мета та завдання дослідження. Мета дисертаційної роботи – формування теоретико-методичних підходів і положень, а також практичних рекомендацій щодо розвитку корпоративного управління інтегрованим господарюючим суб'єктом аграрного сектору економіки.

Досягнення поставленої мети дослідження передбачало наукового розроблення та практичного вирішення таких завдань:

- узагальнити теоретико-методичні особливості формування інституту корпорації та корпоративного управління в інтегрованих підприємствах аграрного сектору економіки;
- дослідити становлення інституціональних форм підприємницьких структур в умовах виникнення та розвитку корпоративних відносин;
- розкрити особливості методології організації інституту корпоративного управління інтегрованим підприємством;
- проаналізувати відтворювальні інтеграційні процеси в аграрному секторі в умовах становлення механізму корпоративного управління;
- сформулювати методичні підходи до формування та функціонування інституційно-економічного механізму в системі корпоративного управління;
- запропонувати методичні підходи щодо оцінки корпоративного управління аграрними інтегрованими підприємствами;
- удосконалити методику формування системи мотивації персоналу для цілей реалізації механізму корпоративного управління;
- запропонувати заходи з удосконалення системи корпоративного управління інтегрованими підприємствами.

Об'єкт дослідження – процес корпоративного управління в інтегрованих підприємствах аграрного сектору.

Предмет дослідження – сукупність організаційно-економічних ринкових відносин, пов'язаних із процесами побудови, функціонування і розвитку системи корпоративного управління інтегрованим підприємством аграрного сектору.

Методи дослідження. Теоретико-методичну основу дослідження становлять загальнонаукові та спеціальні методи. Із загальнонаукових методів використано: абстрактно-логічний, монографічний та діалектичний – у процесі збору, систематизації й обробки інформації для проведення досліджень, а також теоретичних узагальнень; метод синтезу та порівняння – з метою аналізу

масових статистичних даних, необхідних для оцінки стану, вивчення варіації, динаміки та порівняння показників досліджуваних підприємств; аналітичний – для виявлення тенденцій розвитку інтеграційних процесів у підприємствах аграрного сектору; абстрактно-логічний – для теоретичних узагальнень та формулювання висновків. Крім загальнонаукових було використано такі спеціальні методи дослідження: економіко-математичного моделювання – для визначення компаративних переваг виробленої й експортованої продукції; сценарного моделювання – для наочної інтерпретації результатів дослідження.

Інформаційною базою дослідження були законодавчі та нормативно-правові акти України, аналітичні огляди і звітні дані Міністерства аграрної політики та продовольства України, а також матеріали Державної служби статистики України, періодичні видання та фахові журнали, наукова інформація зі всесвітньої комп'ютерної мережі Internet та результати власних досліджень автора.

Наукова новизна одержаних результатів полягає у поглибленні існуючих та розробленні нових теоретичних положень і практичних рекомендацій щодо розвитку інституту корпоративного управління в інтегрованих аграрних формуваннях. Найбільш важливі наукові результати, що містять елементи наукової новизни, полягають у наступному:

удосконалено:

– методичний підхід щодо організації корпоративного управління в аграрному інтегрованому підприємстві, в основу якого покладено концепцію інституціоналізму, яка, на відміну від існуючих, ґрунтується на взаємодії інституційних умов і чинників системи корпоративного управління з урахуванням сконцентрованості капіталу та відповідної системи механізмів контролю, що пропонується використовувати для динамічного розвитку й ефективності функціонування та безперервного циклу управління інтегрованим підприємством аграрного сектору;

– модель формування інституційно-економічного механізму системи корпоративного управління інтегрованим аграрним підприємством, яка дає змогу розглядати всі процеси цілісно і в послідовності етапів ухвалення рішення про створення інтегрованої структури та виокремлювати напрями здійснення державного регулювання як провідного ринкового інструменту забезпечення економічної стійкості інтегрованих підприємств на основі формування структурно-функціональної моделі забезпечення економічної стійкості інтегрованого аграрного підприємства в умовах становлення механізму корпоративного управління;

– трактування поняття «корпорація» як інституційно-господарюючого інституту, що відображає складну організаційну структуру об'єднання підприємств, систему суспільно-економічних відносин між суб'єктами внутрішнього та зовнішнього інституційного середовища для досягнення ними єдиного економічного інтересу у веденні спільної економічної діяльності, шляхом делегування повноважень централізованому органу управління;

– комплексну методіку організації системи мотивації праці та управління конфліктами інтересів, що сприяє групуванню основних індикаторів

стимулювання співробітників на основі як загальних фінансових результатів інтегрованого підприємства, так і структурних підрозділів, із відповідними відсотковими рівнями преміювання працівників;

– методичні підходи до економічної оцінки системи корпоративного управління в інтегрованих підприємствах аграрного сектору, що включає алгоритм оцінювання рейтингу рівня корпоративного управління з відповідними класифікаційними напрямками оцінювання й індикаторами оцінки відповідних напрямів;

набули подальшого розвитку:

– класифікація чинників зовнішнього та внутрішнього середовища механізму корпоративного управління у розрізі порівняльного аналізу світової практики формування моделей управління корпорацією, із виділенням характерних особливостей для вітчизняної моделі корпоративного управління, що дасть змогу сформувати механізми контролю корпоративного управління;

– наукові засади корпоративного управління, а також механізмів інтеграції підприємницьких структур у частині виділення системних складових інституту корпоративного управління інтегрованим підприємством з урахуванням концентрації капіталу та формуванням механізмів контролю;

– систематизація пропозицій щодо необхідності застосування інституту корпоративного управління як системного підходу та обґрунтування методики цього процесу, що передбачає аналіз основних показників стану корпоративного управління інтегрованими формуваннями аграрного сектору.

Практичне значення одержаних результатів. Результати дослідження, що висвітлені у роботі, застосовуються в діяльності інтегрованих підприємств аграрного сектору, направлені на вирішення проблем формування та розвитку інституту корпоративного управління інтегрованими підприємствами аграрного сектору економіки.

Розроблену автором модель забезпечення економічної стійкості інтегрованого аграрного формування в умовах становлення механізму корпоративного управління прийнято до впровадження Міністерством аграрної політики та продовольства України.

Пропозиції щодо здійснення державного регулювання з використанням інструментів забезпечення економічної стійкості інтегрованих підприємств на основі формування системи державного регулювання із виділенням відповідних інституційних компонентів державної підтримки використано Білоцерківською районною державною адміністрацією.

Запропоновані автором підходи щодо формування інституційно-економічного механізму корпоративного управління інтегрованим аграрним формуванням при визначенні конкурентних цілей структурними одиницями інтегрованого формування за напрямом «управління – маркетинг – доставка – реалізація» застосовуються ТОВ «ЗЕРНОВА ТОРГОВЕЛЬНА КОМПАНІЯ» при трансформації цілей у функціональні, в контексті діяльності органу управління інтегрованим підприємством.

Окремі положення дисертації використано у практичній діяльності вертикально інтегрованих аграрних формувань, зокрема модель послідовності

етапів формування інституційно-економічного механізму системи корпоративного управління інтегрованим аграрним підприємством, зокрема ТОВ «Агропромислова торгівельна компанія». Її основу становить інтеграційний процес, що дає змогу розглядати всі процеси як єдине ціле в послідовності етапів ухвалення рішення про створення інтегрованої структури.

Пропозиції автора щодо формування ефективного механізму забезпечення сумісного функціонування структурної ієрархії органів корпоративного управління з визначеними зобов'язаннями та відповідальністю за прийняті стратегічні й оперативні управлінські рішення знайшли практичне застосування у ТОВ «АГРОПРОМИСЛОВА ЗЕРНОВА КОМПАНІЯ».

Результати дисертаційного дослідження використовуються у навчальному процесі Національного університету біоресурсів і природокористування України при викладанні навчальних дисциплін «Комерційна діяльність», «Організація торгівлі» та «Управління активами».

Особистий внесок здобувача. Дисертаційна робота є завершеною самостійною науковою працею. Усі наукові результати, висновки та пропозиції щодо розвитку корпоративного управління інтегрованими підприємствами аграрного сектору, викладені в роботі, одержано здобувачем особисто. У дисертації використано лише ті положення статей, опублікованих у співавторстві, які отримано автором самостійно.

Апробація результатів дисертації. Основні теоретико-методичні результати та практичні розробки здобувача оприлюднено на: Всеукраїнській науково-практичній конференції «Проблеми залучення інвестицій в сучасних умовах» (м. Київ, 2013 р.); Всеукраїнській науково-практичній конференції «Підсумки розвитку економіки України: проблеми, перспективи, ефективність» (м. Київ, 2013 р.); Всеукраїнській науково-практичній конференції «Україна в євроінтеграційних процесах» (м. Київ, 2015 р.); Міжнародній науково-практичній конференції «Экономика. Приоритетные направления науки» (м. Закопане, Республіка Польща, 2015 р.); XI Міжнародній науково-практичній конференції «Conduct of modern science» (м. Шеффілд, Велика Британія, 2015 р.); Міжнародній науково-практичній конференції «Економіка і менеджмент: сучасні трансформації в епоху глобалізації» (м. Клайпеда, Литовська Республіка, 2017 р.).

Публікації. Основні положення дисертаційного дослідження опубліковано у 15 наукових, з яких 4 статті у наукових фахових виданнях України, 3 статті у наукових фахових виданнях України, включених до міжнародних наукометричних баз даних, стаття у науковому виданні іншої держави, стаття в іншому науковому виданні та 6 тез наукових доповідей.

Структура та обсяг дисертації. Дисертація складається з анотацій, вступу, трьох розділів, висновків, списку використаних джерел і додатків. Загальний обсяг роботи становить 230 сторінок. Робота містить 41 таблицю, 49 рисунків та схем. Список використаних джерел налічує 158 найменувань.

ОСНОВНИЙ ЗМІСТ РОБОТИ

У **вступі** обґрунтовано актуальність теми дослідження, розкрито зв'язок з науковими програмами, планами, темами, визначено мету, завдання, об'єкт і предмет дослідження, сформульовано наукову новизну та практичне значення одержаних результатів, наведено відомості про їх апробацію, окреслено особистий внесок здобувача.

У першому розділі «**Теоретичні засади корпоративного управління в інтегрованих підприємствах**» узагальнено теоретичні підходи до розкриття сутності основних дефініцій корпоративного управління як інституту розвитку підприємницьких об'єднань; досліджено генезис розвитку корпоративних відносин; проаналізовано методичні підходи до оцінки корпоративного управління аграрними інтегрованими підприємствами.

Встановлено, що пріоритетний характер механізмів ринкової інтеграції в структурній трансформації аграрного сектору економіки визначає необхідність наукового обґрунтування інституційно-господарських факторів, організаційних моделей формування інтегрованих підприємств. Саме механізми та форми ринкової корпоративної інтеграції є тим напрямом структурної модернізації, за рахунок якої створюються та функціонують інтегровані підприємства аграрного сектору, суб'єкти яких утворюють повний ланцюг просування сільськогосподарської продукції до кінцевого споживача.

Доведено, що формування інтегрованих підприємств аграрного сектору сприяє консолідації капіталу, значному скороченню рівня транзакційних витрат, зростанню ефективності міжгалузевого обміну та ринкової координації, а відповідно – підвищення конкурентоспроможності суб'єктів інтегрованої структури.

На основі опрацювання теоретичних надбань вітчизняних та зарубіжних вчених обґрунтовано сучасне трактування терміну «корпорація», під яким слід розуміти інституціонально-господарюючий інститут, що відображає складну інституційну структуру об'єднання підприємств і систему суспільно-економічних відносин між суб'єктами внутрішнього та зовнішнього інституційного середовища для досягнення ними єдиного економічного інтересу спільною економічною діяльністю, шляхом делегування повноважень і функцій управління централізованому органу, який при цьому не відповідає за зобов'язаннями власників.

Запропонований інтерпретаційний підхід передбачає, що під корпоративним управлінням слід розуміти «комплексно інтегровану централізовану систему ухвалення управлінських рішень». Вказане створює оптимальні умови для використання резервів сільськогосподарського виробництва, збуту, постачання, маркетингу, зменшення ризиків, сприяючи вирішенню проблем активізації інноваційної діяльності, корпоративно об'єднаних підприємств, шляхів досягнення вказаних цілей та врахування інтересів стейкхолдерів (інвестори, власники, менеджери, працівники), а також розробленню механізмів контролю за цими процесами» (рис. 1).

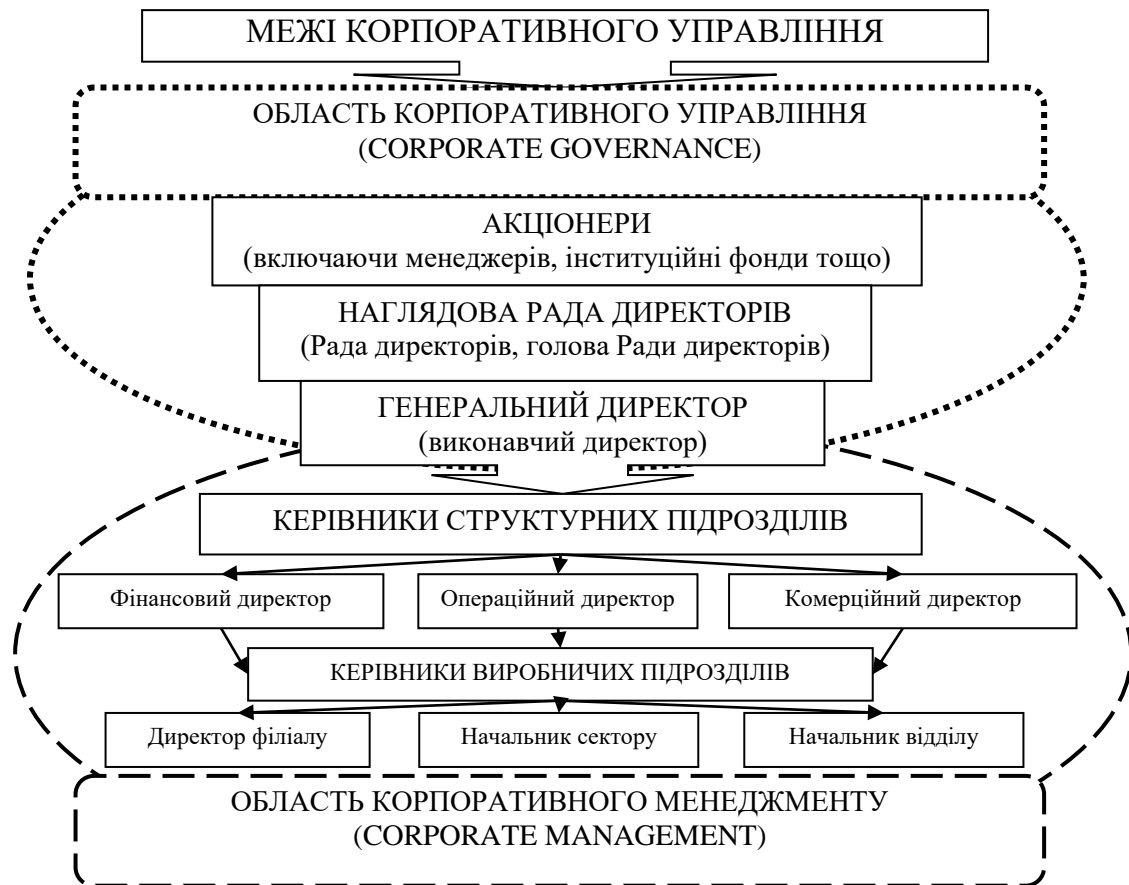


Рис. 1. Структурно-рівнева ієрархічна модель корпоративного управління
Примітка. *Розроблено автором

Удосконалена загальнотеоретична модель взаємодії всіх складових у системі корпоративного управління за допомогою функціональної інституційно-економічної архітектури дає змогу сформуванню загальної системи корпоративного управління. Модель має чітку ієрархічну побудову вертикальної взаємодії складових елементів управління інтегрованим підприємством, де базовим виступає механізм корпоративного управління, що забезпечує функціонування цілісності системи.

Доведено, що за допомогою розглянутої моделі корпоративного управління, інтегроване підприємство аграрного сектору матиме можливість здійснювати захист інтересів стейкхолдерів. При орієнтації на систему високоякісного корпоративного управління примножується цінність корпоративної культури, яка виявляється в посиленні організаційної згуртованості працівників і підрозділів, узгодженості в їх поведінці, необхідних для успішної роботи інтегрованого підприємства аграрного сектору.

У другому розділі «**Діагностика відтворювальних інтеграційних процесів в аграрному секторі в умовах розвитку інституту корпоративного управління інтегрованими підприємствами**» проаналізовано тенденції розвитку аграрного сектору та формування інституту корпоративного управління інтегрованими підприємствами; розглянуто економічний механізм корпоративного управління інтегрованими підприємствами в аграрному секторі

економіки; здійснено економічну оцінку системи корпоративного управління в інтегрованих підприємствах.

У процесі дослідження, зважаючи на багатокладність господарювання в аграрному секторі, проведено емпіричний аналіз різних господарюючих форм інтегрованого підприємства (структури) в аграрному виробництві. Встановлено, що кризові тенденції в корпоративному управлінні безпосередньо впливають на зменшення кількості акціонерних товариств (рис. 2).

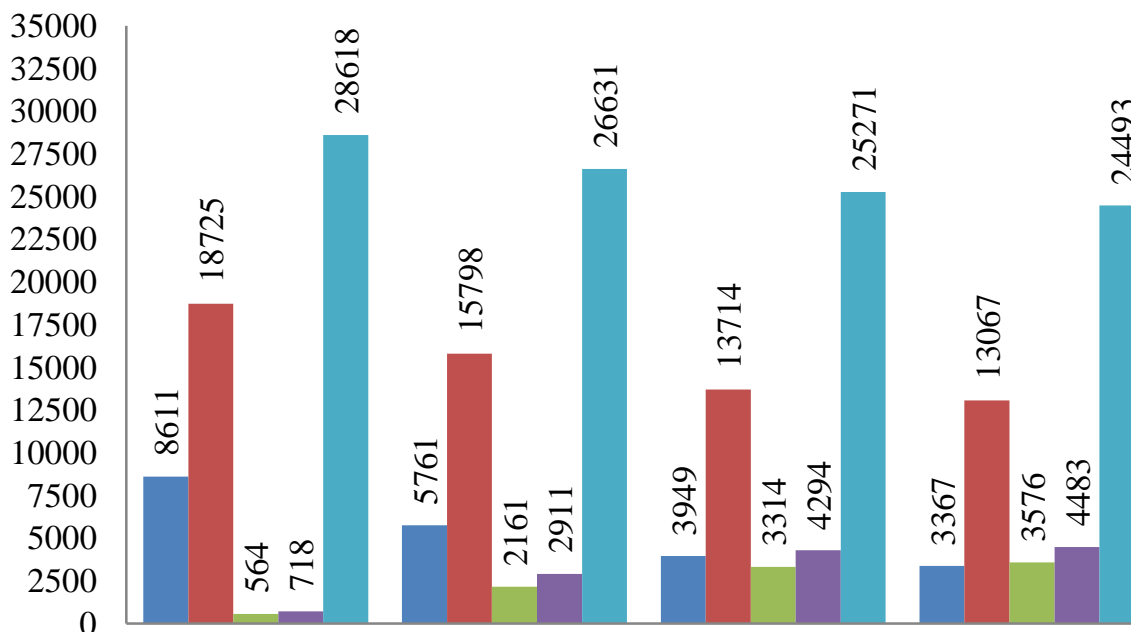


Рис. 2. Динаміка інституційно-правових форм інтеграційних формувань, 2012–2016 рр.*

Примітка. *Побудовано автором на основі використання даних Державної служби статистики України

Так, у 2016 р., порівняно з 2012 р., вона зменшилася на 20 % та становила 22 852 підприємств зареєстрованих як юридичні особи, з яких: 2917 – відкриті, 3501 – публічні, 12 225 – закриті та 4209 – приватні акціонерні товариства. Тому, якщо не запроваджувати заходи з метою удосконалення системи управління, то діяльність таких підприємств буде погіршуватися.

Отримані результати досліджень свідчать, що найвищою ефективністю характеризуються інтеграційні структури із замкнутим циклом виробництва та переробки продукції, на умовах вертикальних або горизонтальних механізмів інтеграції. При цьому вони створені та функціонують за принципом технологічної сполученості в єдину організаційно-виробничу систему, а їх структурні ланки утворюють повний технологічно-організаційний ланцюг «виробництво – переробка – реалізація готової продукції».

З'ясовано, що ЗАТ «Кернел-Груп» є лідером на українського ринку серед виробників оліє-жирової галузі, на яке припадає 35 % від загального обсягу виробництва. Найбільшим продавцем на ринку м'яса птиці – 50% вітчизняного ринку курячого м'яса – є інтегрована структура ВАТ «Миронівський хлібопродукт» із унікальною моделлю вертикальної інтеграції повного циклу.

На ринку кондитерських виробів такою інтегрованою структурою можна вважати міжнародну кондитерську корпорацію «Roshen» – 26,4 %. Водночас найбільшим оператором на ринку хліба та борошна в Україні є вертикально інтегрована структура ЗАТ «Холдинг «Т і С».

У роботі проведено прогнозний розрахунок ознак компаративних переваг експорту й імпорту аграрної продукції та показників конкурентної стійкості українських інтегрованих підприємств аграрного сектору (рис. 3).

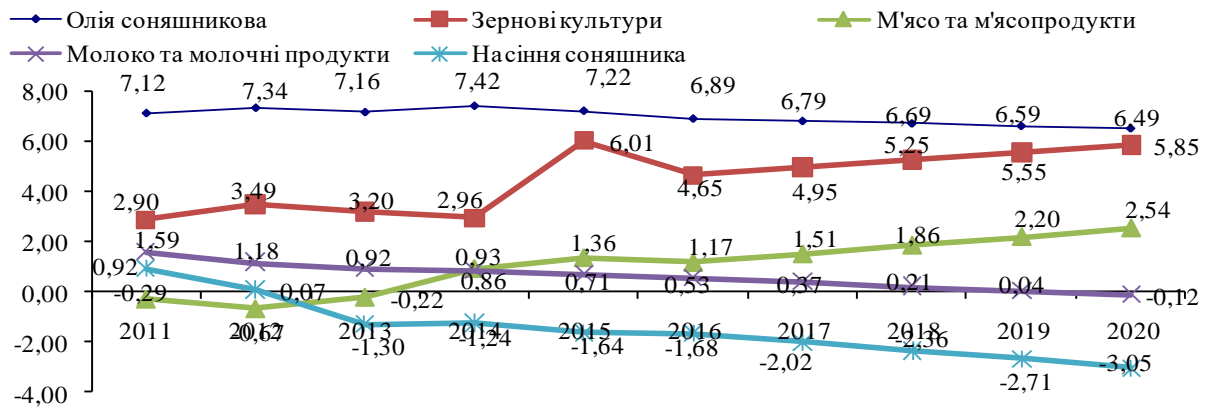


Рис. 3. Динаміка компаративних переваг аграрної продукції України на світових ринках*

Примітка. *Розроблено автором на основі даних Державної служби статистики України

Аналіз рис. 3 дає підстави стверджувати про значну динаміку переваг продукції рослинництва порівняно із тваринницькою. Така тенденція зберігатиметься та визначатиме у перспективі спеціалізацію українських інтегрованих підприємств аграрного сектору. При цьому напрямом господарювання для них залишатимуться галузі рослинництва. Аргументовано, що в Україні хоч і не значною мірою все ж зростає рівень спеціалізації деяких структур галузі тваринництва.

Обґрунтовано, що з урахуванням переваг продукції рослинництва доцільно визначати дану галузь як основний вид діяльності інтегрованих підприємств аграрного сектору.

Сформований у роботі алгоритм оцінки рейтингу корпоративного управління в даних підприємствах аграрного сектору підтверджує, що понад 90 % інтегрованих компаній працюють за міжнародними принципами, дотримуючись світових мінімальних корпоративних стандартів, оскільки жодна з них не зареєстрована в Україні.

Проведені дослідження дали змогу встановити, що високий рівень корпоративного управління характерний лише для невеликої кількості інтегрованих підприємств аграрного сектору, а саме тих, акції яких котируються на міжнародних фондових біржах (рис. 4).

Доведено, що підприємства, які мають намір розмістити свої акції на біржах, повинні відповідати нормам, що і вимагає належного рівня корпоративного управління в інтеграційних умовах.

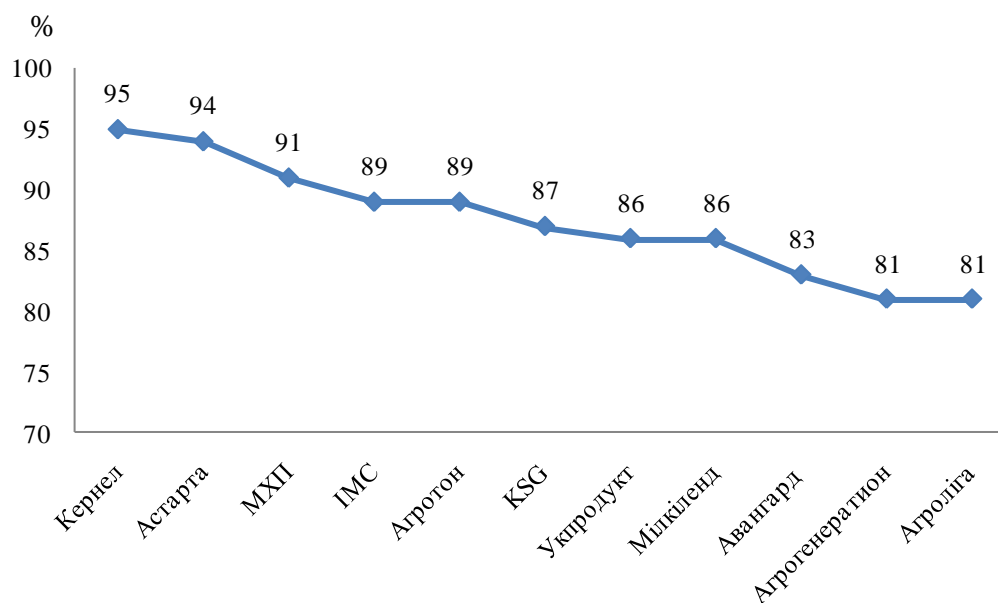


Рис. 4. Оцінка рівня корпоративного управління в інтегрованих аграрних формуваннях України, акції яких розміщено на міжнародних фондових біржах, CSM, рейтинг року, % *

Примітка. *Розроблено автором на основі даних Bloomberg

У третьому розділі **«Удосконалення системи корпоративного управління інтегрованими підприємствами»** розроблено інституційно-економічний та мотиваційний механізми корпоративного управління інтегрованими аграрними підприємствами; запропоновано напрями удосконалення системи корпоративного управління інтегрованими формуваннями.

Запропоновано методичний підхід до організації корпоративного управління в аграрному інтегрованому підприємстві, основою якого є заходи щодо застосування мотиваційного механізму корпоративного управління інтегрованими підприємствами аграрного сектору. Результатом дослідження є розроблені інструменти корпоративного управління для забезпечення економічної стійкості інтегрованих формувань, орієнтованих на стратегічні умови функціонування й цілісну структуру господарської діяльності. Як підтвердили результати наукових досліджень, метою діяльності таких підприємств є реалізація кадрового, фінансового, виробничого й управлінського потенціалу.

Доведено, що в основу моделі корпоративного управління інтегрованого підприємства слід покласти організаційні форми взаємодії керуючого суб'єкта, з керованими об'єктами, що є сукупністю організаційних відносин, які належать до компетенції органів корпоративного управління в процесі їх спільної діяльності. Формами сумісного функціонування структурної ієрархії органів корпоративного управління виступають обов'язки та відповідальність таких органів за стратегічні й оперативні управлінські рішення (рис. 5).

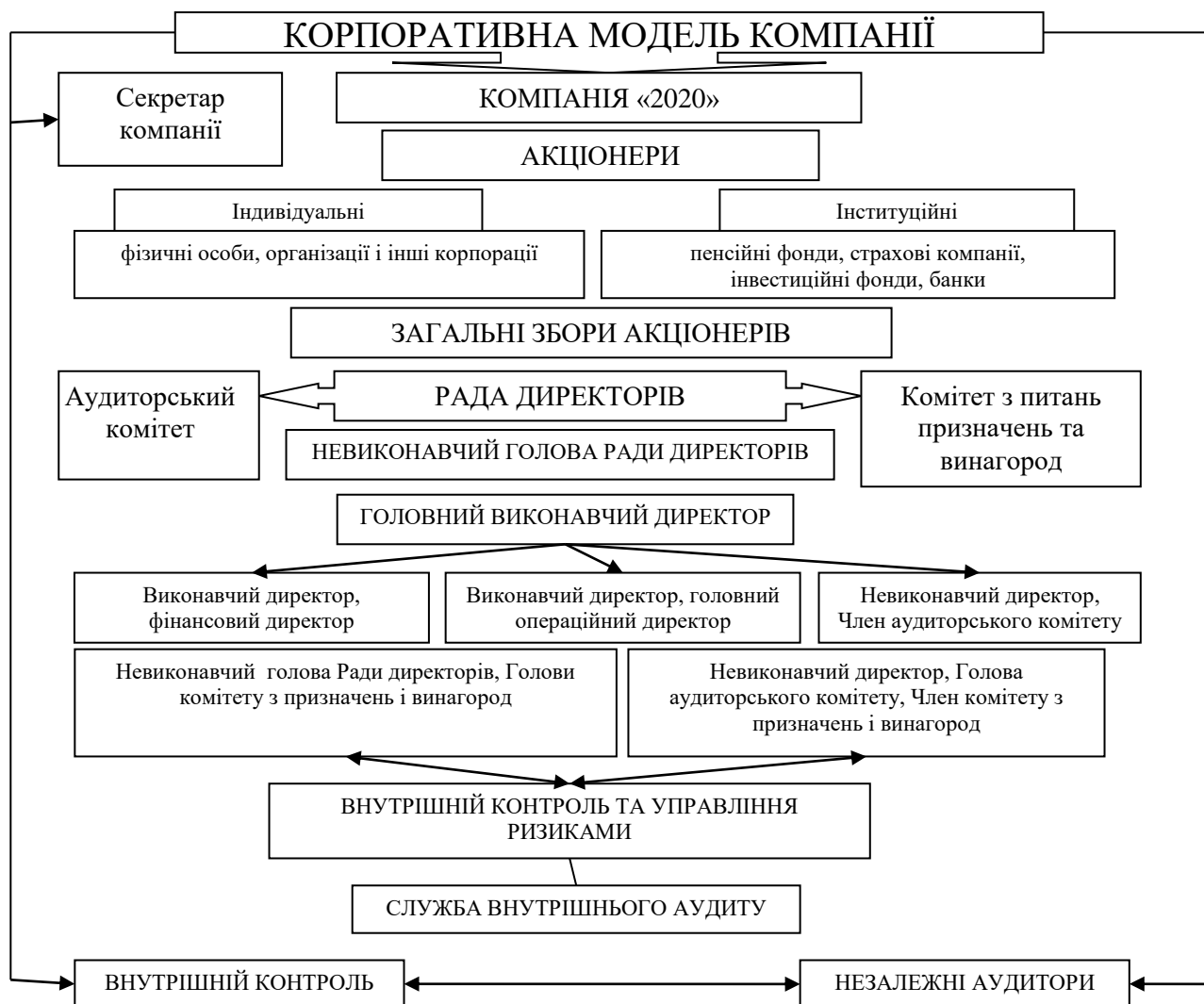


Рис. 5. Корпоративна модель інтегрованого формування на засадах корпоративного управління*

Примітка. *Розроблено автором

Доведено доцільність та обґрунтовано переваги запропонованого алгоритму моделі формування інституційно-економічного механізму корпоративного управління інтегрованим аграрним формуванням. Модель можна реалізувати у повному обсязі лише за умови точного визначення складових: мета, завдання, функції щодо кожного органу корпоративного управління. Сутністю запропонованого підходу є корпоративне управління як процес, а не вироблення фрагментарних, одномоментних управлінських і організаційних рішень.

Аргументовано, що системне конструювання процесу знаходження зв'язків між існуючим і бажаним станом інтегрованого підприємства доцільно відобразити у вигляді чотирирівневого дерева цілей. Кожній цілі відповідає певна стратегія її досягнення. Авторський підхід передбачає формування набору стратегій, які сформульовані в межах завдань, забезпечують поетапне (порівневе) досягнення поставлених цілей (рис. 6).

Запропонований авторський підхід щодо аналізу та формування механізму корпоративного управління інтегрованим аграрним підприємством

дає можливість розглядати процеси корпоративного управління як єдине ціле. При цьому ефективність процесу проектування забезпечується результативністю кожного етапу та швидкістю переходу від попереднього кроку до наступного. Результати досліджень внаслідок запровадження моделі корпоративного управління інтегрованими підприємствами аграрного сектору в ТОВ «Агропромислова зернова компанія», ТОВ «Агропромислова торгівельна компанія» та ТОВ «ЗЕРНОВА ТОРГОВЕЛЬНА КОМПАНІЯ» свідчать, що організацію процесу корпоративного управління в сучасних інтегрованих підприємствах слід позиціонувати як динамічний процес, який охоплює не тільки аспекти планування, організації процесу управління, контролю, але і систему мотивації персоналу як основної рушійної сили при реалізації стратегічних цілей.

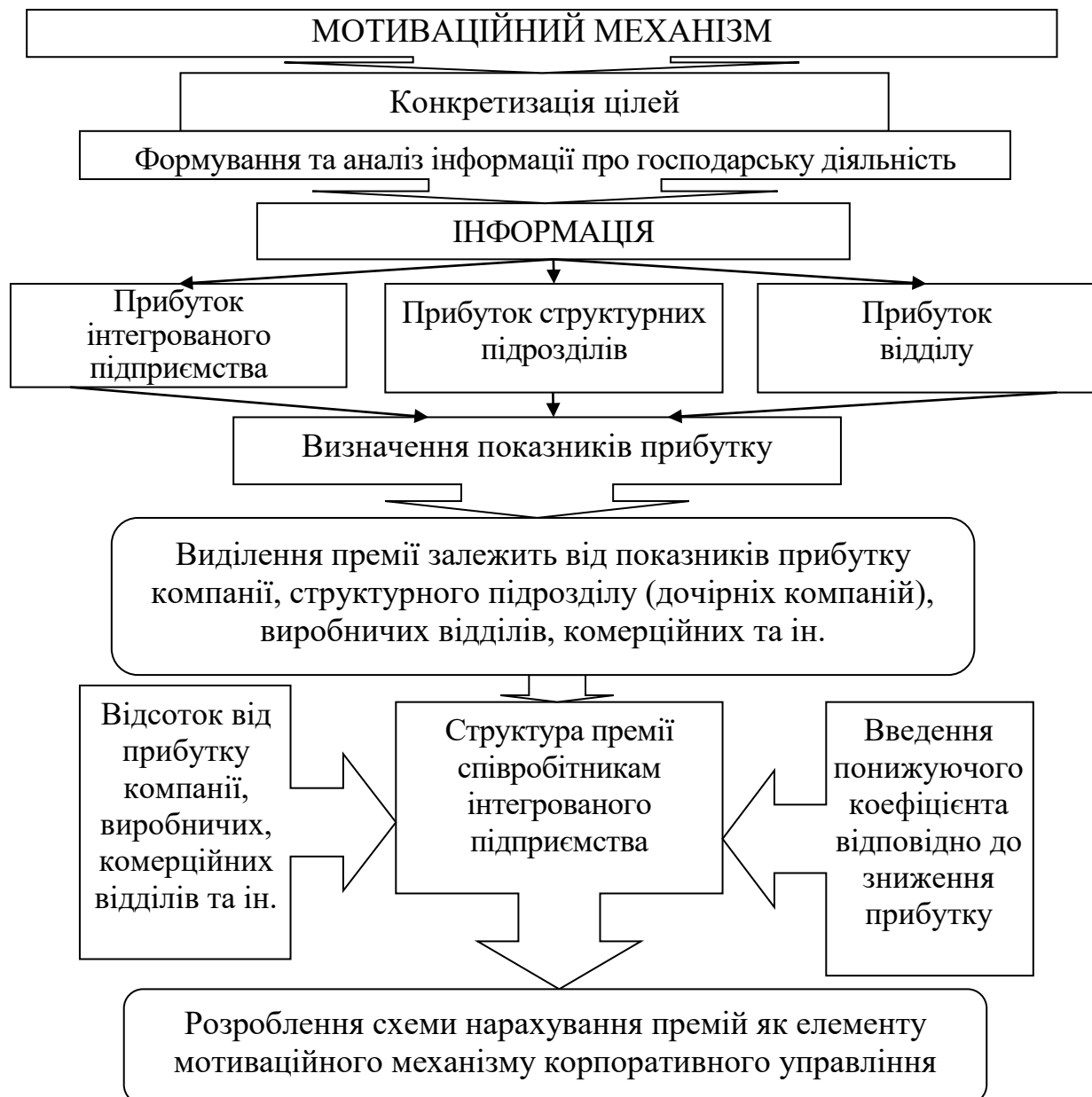


Рис. 6. Алгоритм формування мотиваційного механізму інтегрованого аграрного підприємства*

Примітка. *Розроблено автором

З'ясовано, що налагоджений мотиваційний механізм значною мірою впливає на ефективність управління виробничо-фінансовою діяльністю підприємств інтегрованого формування. Відповідно до проведених наукових досліджень, у роботі запропоновано методику формування системи мотиваційного механізму корпоративного управління у межах інтегрованого аграрного підприємства (рис. 7).

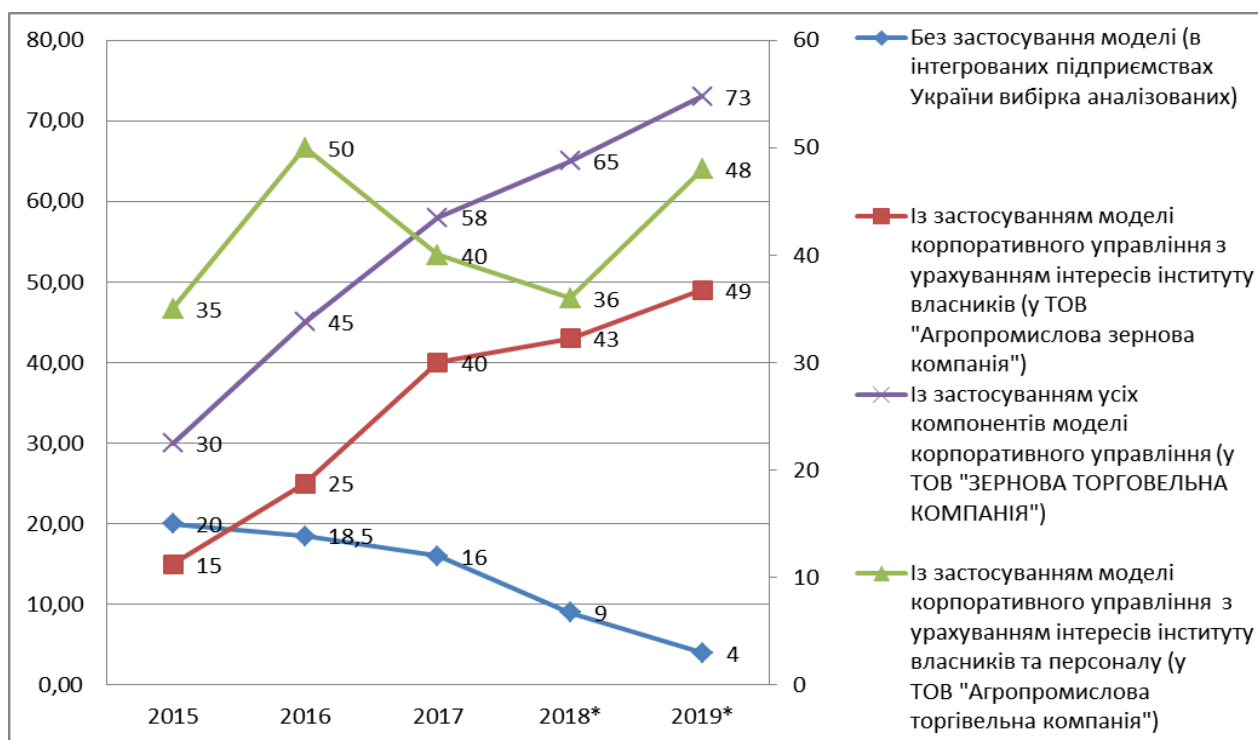


Рис. 7. Прогнозні показники ефективності застосування моделі корпоративного управління з урахуванням інтересів всіх учасників*

Примітка. *Розраховано автором на основі запропонованої автором моделі корпоративного управління

Ґрунтуючись на результатах проведеного дослідження, виявлених передумовах, встановлених взаємозв'язках, виділених функціональних підсистем корпоративного управління було сформовано універсальну систему стимулювання працівників інтегрованого аграрного підприємства. Зазначена система базується на зовнішніх стимулах, що, взаємодіючи із внутрішніми стимулами, найбільше впливає на ефективність реалізації механізму корпоративного управління. Обґрунтовано, що основна функція аграрного протекціонізму у перспективі зводиться до координування вектора корпоративного управління на розширене відтворення економічної стійкості інтегрованого підприємства з параметрами забезпечення продовольчої безпеки країни та соціальної спрямованості. Вказане відбувається через формування ефективного інституційного середовища та наявності відповідних інструментів, які можуть набувати різноманітних форм регулювання механізмів корпоративного управління інтегрованими підприємствами аграрного сектору.

Авторське бачення розвитку корпоративного управління полягає в ефективному функціонуванні інтегрованих підприємств, що передбачає формування інструментів державного регулювання та створення умов для синхронізації стратегій розвитку інтегрованих підприємств із стратегічними програмами держави. Регулююча дія має здійснюватися шляхом проведення гнучкої кредитної, податкової та амортизаційної політики, забезпечення обґрунтованого ціноутворення, стимулювання підприємницької діяльності, виділення пріоритетних напрямів галузевого інвестування.

ВИСНОВКИ

У дисертації здійснено теоретичне узагальнення і запропоновано нове вирішення важливого наукового завдання, що дозволило обґрунтувати теоретико-методичні засади та розробити практичні рекомендації щодо розвитку корпоративного управління інтегрованими підприємствами аграрного сектору економіки. Отримані результати дослідження дозволили сформулювати такі висновки:

1. За результатами проведеного аналізу встановлено, що основною метою інституту корпоративного механізму є захист економічних інтересів інтегрованого підприємства від неефективних дій менеджерів. Відповідно, уточнено поняття «корпорація» у контексті інституціонально-господарюючого інституту, що відображає складну інституційну структуру об'єднання підприємств та систему суспільно-економічних відносин між суб'єктами внутрішнього та зовнішнього інституційного середовища для досягнення ними єдиного економічного інтересу. Розкрито поняття «корпоративне управління» як комплексно-інтегровану централізовану систему ухвалення управлінських рішень, що базується на зрозумілих для всіх правилах, принципах і нормах законодавства, створює оптимальні умови для використання резервів виробництва, збуту, постачання, маркетингу, зменшення ризиків, сприяючи вирішенню проблем активізації інноваційної діяльності підприємств, об'єднаних в корпорацію, шляхів досягнення вказаних цілей з урахуванням інтересів зацікавлених сторін (інвестори, власники, менеджери, працівники), а також розробленню механізмів стимулювання та контролю за їх реалізацією.

2. За результатами проведеного дослідження теоретико-методологічних положень корпоративного управління, а також механізмів інтеграції підприємницьких структур, виділено системні складові інституту корпоративного управління інтегрованим підприємством із урахуванням основних чинників, а саме: рівень концентрації капіталу та здійснення контролю над корпорацією із відповідним формуванням механізмів контролю. Доведено, що інтеграційні процеси є потужним фактором подальшого розвитку інтегрованих підприємств, а концентрація капіталу корпорації забезпечує стабільність системи володіння й ефективності функціонування підприємства, що, на відміну від розпорошеного капіталу, забезпечується довгостроковими перспективними інвестиційними проектами.

3. Основою сформованої моделі послідовності етапів формування інституційно-економічного механізму корпоративного управління інтегрованим аграрним підприємством є інтеграційний процес, де шляхом багатьох об'єднань всі процеси розглядаються як єдине ціле в послідовності етапів ухвалення рішення про створення інтегрованої структури. Розглянуто особливості становлення інституту корпоративного управління, який виступає інституційно-організаційно-економічною моделлю захисту інтересів акціонерів та інвесторів в інтегрованих підприємствах. Дослідженням також встановлено, що основними характерними складовими корпоративного управління є: наглядова рада, рада директорів, комітети, корпоративний секретар, ревізійна комісія. Саме діяльність зазначених складових корпоративного управління характеризує ефективність корпоративного управління.

4. У процесі дослідження основних показників стану корпоративного управління в акціонерних товариствах у 2012–2016 рр. виявлено позитивну тенденцію, зокрема кількість товариств, які висвітлили інформацію щодо стану корпоративного управління в 2016 р. порівняно із 2015 р. збільшилася майже на 13 %. Кількість товариств, які дотримуються власних принципів, правил корпоративного управління, у 2016 р. зросла більше ніж на 8 % – до 728 товариств порівняно з 677 товариствами в 2012 р. Емпірична оцінка динаміки кризових тенденцій у корпоративному управлінні підтвердила зменшення кількості акціонерних товариств, частка яких у 2016 р. порівняно з 2012 р. зменшилась на 20 % – до 22 852 од., з яких: 2917 – відкриті, 3501 – публічні, 12 225 – закриті та 4209 – приватні акціонерні товариства. Встановлено, що інститут корпоративного управління позитивно вплинув як на розвиток інтегрованих формувань, так і на розвиток аграрного сектору в цілому. Виявлена негативна тенденція щодо зменшення кількості акціонерних товариств не впливає на підвищення діяльності суб'єктів корпоративного управління в Україні.

5. Для оцінки корпоративного управління інтегрованими аграрними підприємствами розроблено алгоритм оцінювання рейтингу рівня корпоративного управління з відповідними класифікаційними напрямками оцінювання й індикаторами їх оцінки. Сформований алгоритм передбачає чотирирівневу рейтингову шкалу оцінювання рівня корпоративного управління становлення інституту корпоративного управління в інтегрованих підприємствах аграрного сектору, яка шляхом багатьох інтеграцій дає змогу оцінити всі процеси становлення й розвитку корпоративного управління як цілісного механізму управління інтегрованим формуванням.

6. Сформований в дисертаційній роботі класифікатор складових механізму корпоративного управління дозволив описати механізм корпоративного управління інтегрованим аграрним підприємством у вигляді ієрархічної сукупності шести класифікаційних груп. Запропонований класифікатор забезпечує вирішення завдання подальшого синтезу механізму корпоративного управління, розглядається як теоретична база для подальших досліджень і є практичною основою для формування конкретного інституційно-економічного механізму інституту корпоративного управління.

7. Удосконалений мотиваційний механізм сприяє організації системи мотивації праці та управління конфліктами інтересів, де керівники всіх рівнів корпоративного управління зацікавлені в ефективній діяльності всіх структурних підрозділів інтегрованого формування. Це передбачає наявність у системі мотиваційного механізму корпоративного управління стимулювання керівників підрозділів за окремими показниками. Корпоративне управління здебільшого реалізується через заохочення грошовими винагородами, преміями, підвищення оплати праці. Відповідно до цього запропоновано основні складові та принципи опрацювання мотиваційного механізму, які покладено в основу методики поетапного процесу його формування.

8. За результатами проведеного дослідження, виявлених передумов, встановлених взаємозв'язків, виділених функціональних підсистем корпоративного управління науково обґрунтовано пропозиції стратегічного забезпечення економічної стійкості, взаємодії держави та інтегрованого підприємства. Доведено, що пряма державна підтримка сталого розвитку аграрного сектору повинна включати субсидування процентних ставок по кредитах комерційних банків, фінансування цільових продовольчих програм.

СПИСОК ОПУБЛІКОВАНИХ ПРАЦЬ ЗА ТЕМОЮ ДИСЕРТАЦІЇ

Статті у наукових фахових виданнях України:

1. Печерський В. В. Інституційно-господарські форми інтеграції економічних суб'єктів: теоретико-функціональний зміст. Економіка АПК. 2015. № 12. С. 95–111.

2. Печерський В. В. Корпоративне управління в інтегрованих підприємствах: теоретичний аспект. Актуальні питання науки і практики. Серія: Економіка. Фінанси. Менеджмент. 2016. № 1. С. 83–97.

3. Резнік Н. П., **Печерський В. В.** Формування інституційно-економічного механізму корпоративного управління інтегрованим аграрним підприємством. Актуальні проблеми інноваційної економіки. 2017. № 1. С. 61–66. *(Здобувачем обґрунтовано необхідність застосування формування механізму корпоративного управління інтегрованим аграрним підприємством).*

4. Резнік Н. П., **Печерський В. В.** Державне регулювання як інструмент забезпечення економічної стійкості інтегрованих формувань. Інтернаука. Серія: Економічні науки. 2017. № 1. С. 47–51. *(Здобувачем розроблено модель взаємодії держави та інтегрованого підприємства, що забезпечує ефективне функціонування і економічну стійкість інтегрованим формуванням).*

Статті у наукових фахових виданнях України,

включених до міжнародних наукометричних баз даних:

5. Резнік Н. П., **Печерський В. В.** Інституціональні умови організації корпоративного управління на аграрному інтегрованому підприємстві. Актуальні проблеми економіки. 2017. № 11 (197). С. 23–36 *(Здобувачем висвітлено особливості функціонування механізму контролю в системі корпоративного управління).*

6. Резнік Н. П., **Печерський В. В.** Оцінка ефективності корпоративного управління в інтегрованих підприємствах аграрного сектору (агрохолдингах). Сталий розвиток економіки. 2017. № 3 (36). С. 68–76. *(Здобувачем розроблено модель корпоративного управління, яка дозволяє вивчити механізм корпоративного управління і відносини, які виникають у середині запропонованої моделі).*

7. Резнік Н. П., **Печерський В. В.** Інституційно-економічний механізм забезпечення ефективної діяльності аграрного сектору шляхом розвитку корпоративного управління. Сталий розвиток економіки. 2018. № 1 (38). С. 55–66. *(Здобувачем запропоновано системний підхід до аналізу і формування механізму корпоративного управління інтегрованим аграрним підприємством).*

Стаття у науковому виданні іншої держави

8. Печерський В. В. Корпоративное управление как институт обеспечения конкурентоспособности интегрированных предприятий аграрного сектора Украины. Аграрная экономика. 2016. № 11. С. 38–49.

Стаття в іншому науковому виданні

9. Печерський В. В. Організація біржового сільськогосподарського ринку. Агроінком. 1997. № 8–9. С. 35–46.

Тези наукових доповідей:

10. Печерський В. В. Корпоративне управління як інститут розвитку підприємницьких об'єднань. Підсумки розвитку економіки України: проблеми, перспективи, ефективність: Всеукраїнська науково-практична конференція, м. Київ, 23 листопада 2013 року: тези доповіді. К., 2013. С. 128–130.

11. Печерський В. В. Холдинг як вертикально-інтегроване юридичне формування в аграрному секторі економіки. Проблеми залучення інвестицій в сучасних умовах: Всеукраїнська науково-практична конференція, м. Київ, 24 жовтня 2013 року: тези доповіді. К., 2013. С. 55–57.

12. Печерський В. В. Інституціональні форми підприємницьких структур в умовах виникнення і розвитку корпоративних відносин. Україна в євроінтеграційних процесах: Всеукраїнська науково-практична конференція, м. Київ 15 лютого 2014 року: тези доповіді. К., 2014. С. 99–101.

13. Печерський В. В. Інституційно-економічний механізм регулювання відносин у вертикально-інтегрованій структурі. Економіка. Приоритетные направления науки: Міжнародна наукова конференція, м. Закопане, Республіка Польща, 29–30 листопада 2015 року: тези доповіді. 2015. С. 72–75.

14. Печерський В. В. Інституційні чинники розвитку інтеграційних процесів на ринку зерна. Conduct of modern science: XI International scientific and practical conference, м. Шеффілд, Велика Британія, 30 листопада – 7 грудня 2015 року: тези доповіді. 2015. С. 75–79.

15. Резнік Н. П., **Печерський В. В.** Генезис інституціональних форм підприємницьких підструктур в умовах виникнення і розвитку корпоративних відносин. Економіка і менеджмент: сучасні трансформації в епоху глобалізації:

Міжнародна наукова конференція, м. Клайпеда, Литовська Республіка, 24 березня 2017 року: тези доповіді. 2017. С. 157–160. (*Здобувачем розроблено методичний підхід щодо інтерпретації дефініцій «корпорація», «корпоративне управління», «інституційно-економічний механізм системи корпоративного управління»*).

АНОТАЦІЯ

Печерський В. В. Розвиток корпоративного управління інтегрованими підприємствами аграрного сектору. – На правах рукопису.

Дисертація на здобуття наукового ступеня кандидата економічних наук зі спеціальності 08.00.04 «Економіка та управління підприємствами (за видами економічної діяльності)». Національний університет біоресурсів і природокористування України. Київ, 2018.

У дисертаційній роботі поглиблено існуючі та розроблено нові теоретико-практичні рекомендації щодо формування й розвитку інституту корпоративного управління в інтегрованих господарюючих суб'єктах аграрного сектору економіки за умов інтеграційних процесів.

Розроблена модель послідовності етапів формування інституційно-економічного механізму системи корпоративного управління інтегрованим аграрним підприємством дає змогу розглядати всі процеси як єдине ціле в послідовності етапів ухвалення рішення про створення інтегрованої структури.

У межах експериментальних досліджень удосконалено і обґрунтовано класифікатор механізму корпоративного управління, який дозволяє описати механізм корпоративного управління інтегрованим аграрним підприємством у вигляді ієрархічної сукупності шести класифікаційних груп, забезпечує вирішення завдання подальшого синтезу механізму корпоративного управління і є теоретичною базою для подальших досліджень та практичною основою для формування конкретного інституційно-економічного механізму інституту корпоративного управління.

Запропоновано методичні підходи до стратегічного забезпечення економічної стійкості, взаємодії держави та вертикально інтегрованого підприємства, що передбачає формування інструментів державного регулювання у напрямі створення умов для синхронізації стратегій розвитку товаровиробників із стратегічними програмами держави.

Ключові слова: корпоративне управління, вертикально інтегроване підприємство, аграрний сектор, інтеграційний процес, агропромислові формування.

АННОТАЦИЯ

Печерский В. В. Развитие корпоративного управления интегрированными предприятиями аграрного сектора. – На правах рукописи.

Диссертация на соискание ученой степени кандидата экономических наук по специальности 08.00.04 «Экономика и управление предприятиями (по видам

экономической деятельности)». Национальный университет биоресурсов и природопользования Украины. Киев, 2018.

В диссертационной работе усовершенствованы существующие и разработаны новые теоретико-практических рекомендации по формированию и развитию института корпоративного управления в интегрированных предприятиях аграрного сектора.

В работе предложен методический подход к организации корпоративного управления в аграрном интегрированном предприятии, в основу которого положена концепция институционализма. Концепция основана на взаимодействии институциональных условий и факторов системы корпоративного управления с учетом сосредоточенности капитала и соответствующей системы механизмов контроля. При этом руководство и менеджмент интегрированного предприятия смогут реализовать идею динамичности, эффективности функционирования и непрерывного цикла управления устойчивым развитием предприятия.

Уделено внимание совершенствованию модели последовательности этапов формирования институционально-экономического механизма системы корпоративного управления интегрированным аграрным предприятием, основу которого составляет интеграционный процесс. Суть его заключается в том, что путем многих интеграции, возможно, рассматривать все процессы как единое целое последовательности этапов принятия решения о создании интегрированной структуры.

Разработанная модель корпоративного управления позволяет изучить механизм корпоративного управления и отношения участников, возникающие при ее практической реализации. Участниками корпоративных отношений являются государство, собственники, менеджеры, наемные работники, внутренние и внешние посредники. Основой предложенной модели последовательности этапов формирования институционально-экономического механизма корпоративного управления интегрированным аграрным предприятием является интеграционный процесс, происходящий путем многих интеграций, что позволяет рассматривать все процессы как единое целое.

Результаты проведенных исследований становления института корпоративного управления позволяют утверждать о том, что он выступает институционально-организационно-экономической основой защиты интересов акционеров и инвесторов в интегрированных предприятиях аграрного сектора.

В процессе исследования автором сформирована четырехуровневая рейтинговая шкала оценивания уровня становления института корпоративного управления в интегрированных аграрных формированиях Украины. Путем интеграций рейтинговая шкала оценивания позволяет оценить все процессы становления и развития корпоративного управления как целостного механизма управления. Установлено, что агрохолдинги, акции которых котируются на международных фондовых биржах, соответствуют высокому уровню стандартов корпоративного управления и достигает максимальных значений.

В рамках экспериментальных исследований сформирован классификатор составляющих механизма корпоративного управления, который позволил

описать механизм корпоративного управления интегрированным аграрным предприятием в виде иерархической совокупности шести классификационных групп. Классификатор обеспечивает решение задачи дальнейшего синтеза механизма корпоративного управления и является теоретической базой для дальнейших исследований и практической основой для формирования конкретного институционально-экономического механизма института корпоративного управления.

Предложенная в ходе исследования система стимулирования работников интегрированного предприятия достаточно универсальна, позволяет моделировать значения коэффициентов начисления премий и корректирующих коэффициентов в зависимости от решений руководства и менеджмента компании. Используя результаты диссертационного исследования, установленных взаимосвязей, выделенных функциональных подсистем корпоративного управления, создана модель стратегического обеспечения экономической устойчивости, интегрирующая взаимодействия государства и вертикально интегрированного предприятия.

Разработанные сценарии предусматривают определение инструментов государственного регулирования в направлении создания условий для синхронизации стратегий развития товаропроизводителей и стратегических программ государства.

Ключевые слова: корпоративное управление, вертикально интегрированное предприятие, аграрный сектор, интеграционный процесс, агропромышленные формирования.

ANNOTATION

Pechersky V. V. Development of corporate management by integrated enterprises of the agrarian sector. – The Manuscript.

Thesis for the degree of Candidate of Economic science in specialty 08.00.04 «Economics and Management by Enterprises (According Types of Economic Activity)». National University of Life and Environmental Sciences of Ukraine. Kyiv, 2018.

The dissertation is devoted to the deepening of existed and development of new theoretical and practical recommendations about the formation and development of the institution of corporate management in integrated subjects of the agrarian sector of economy.

The model of the stage' consistency of the institutional and economic mechanism's formation in the system of corporate management by integrated agrarian enterprise allows to consider all processes as whole in stages' consistency of decision making about formation of integrated structure are developed. Within the framework of experimental researches classificatory of corporate management mechanism's components was formulated, which allows describing it like hierarchical totality of six classification groups.

Classificatory provides decisions for the next researches and can used like theoretical and practical basis for the specific institutional and economic mechanism

of corporate management. Corporate culture was defined as the main factor for the system of motivation of employees, on the condition of which modern integrated organization functions.

Approaches of strategic provision of economic stability, interaction between the state and a vertically integrated enterprise which provides the formation of state regulation instruments in the direction of creating conditions for synchronization of development strategies of commodity producers with strategic programs of the state, are offered.

Key words: corporate management, vertically integrated enterprise, agrarian sector, integration process, agro-industrial groups.